

Datos interactivos de influenza OPS: [http://ais.paho.org/phis/viz/ed\\_flu.asp](http://ais.paho.org/phis/viz/ed_flu.asp)

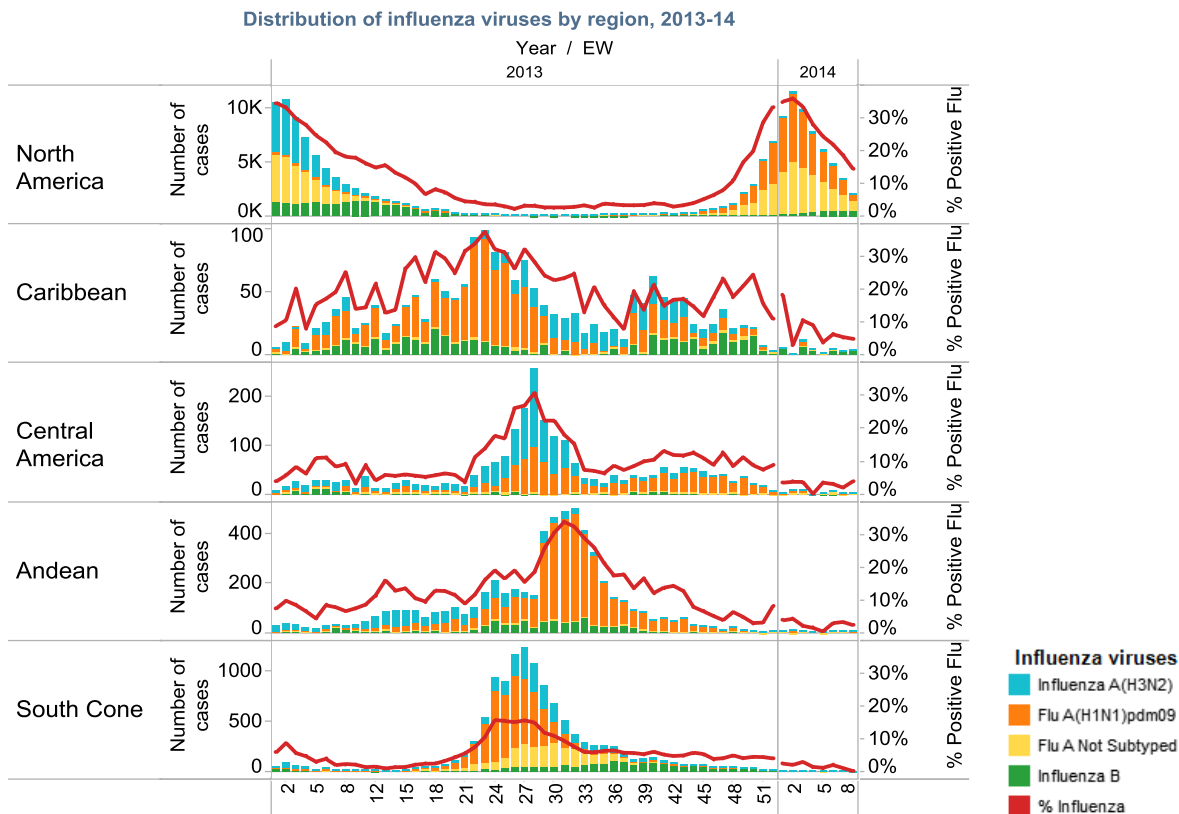
Reportes Regionales de Influenza: [www.paho.org/reportesinfluenza](http://www.paho.org/reportesinfluenza)

La información presentada en esta actualización se obtiene a partir de los datos distribuidos por los Ministerios de Salud de los Estados Miembros y de los Centros Nacionales de Influenza de los Estados Miembros de la Organización Panamericana de la Salud (OPS) o de actualizaciones de los Ministerios de Salud de los Estados Miembros en sus páginas web.

### RESUMEN SEMANAL

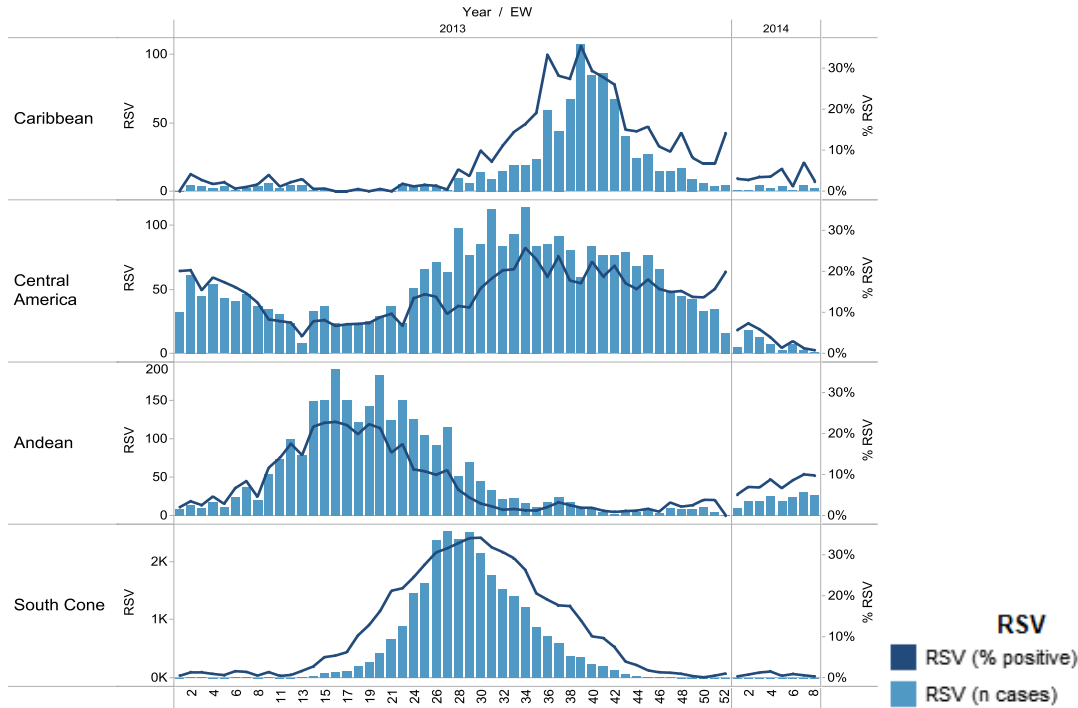
- **América del Norte:** Aunque la actividad de influenza continuó elevada en el región, la mayoría de indicadores mantuvieron tendencias decrecientes. El principal virus circulante en esta región continuó siendo influenza A(H1N1)pdm09 con aumento de influenza B. Entre otros virus respiratorios, la circulación de VSR continua alta en Canadá y Estados Unidos.
- **Caribe y Centroamérica:** La actividad de influenza y otros virus respiratorios permanece baja en la región.
- **América del Sur –Países Andinos:** La actividad de las infecciones respiratorias agudas y la actividad de influenza y de otros virus respiratorios continúan bajas en estos países. Se observó un ligero aumento de actividad de VSR en Colombia y Ecuador.
- **América del Sur –Cono Sur y Brasil:** La actividad de las infecciones respiratorias agudas y la actividad de influenza y de otros virus respiratorios se observó baja y dentro del valor esperado para esta época del año en todos los países.

### Circulación de virus de influenza por región, 2013-14



## Circulación de virus sincitial respiratorio por región, 2013-14

Respiratory Sincitial Virus by region, 2013-14



### ACRÓNIMOS

<b>CARPHA</b>	Caribbean Public Health Agency
<b>CENETROP</b>	Centro de Enfermedades Tropicales (Santa Cruz, Bolivia)
<b>ETI</b>	Enfermedad de tipo influenza
<b>INLASA</b>	Instituto Nacional de Laboratorios de Salud (La Paz, Bolivia)
<b>INS</b>	Instituto Nacional de Salud
<b>IRA</b>	Infección respiratoria aguda
<b>IRAG</b>	Infección respiratoria aguda grave
<b>OVR</b>	Otros virus respiratorios
<b>SE</b>	Semana epidemiológica
<b>SEDES</b>	Servicio Departamental de Salud (Bolivia)
<b>UCI</b>	Unidad de Cuidados Intensivos
<b>VSR</b>	Virus sincitial respiratorio

### ACTUALIZACIÓN EPIDEMIOLÓGICA Y VIROLÓGICA DE INFLUENZA Y OTROS VIRUS RESPIRATORIOS DESAGREGADA POR PAISES

#### América del Norte:

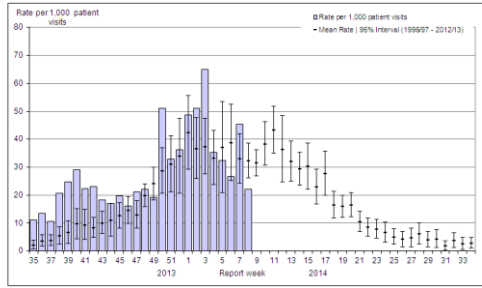
En Canadá<sup>1</sup>, durante la SE 08, la actividad de influenza continuó disminuyendo. La tasa de consultas por ETI a nivel nacional fue de 22,0 por 1.000 pacientes, menor respecto a la semana anterior y está por debajo de los niveles esperados para esta época del año. Desde el comienzo de la estación, se han reportado 3.093 hospitalizaciones asociadas a influenza, predominando influenza A (96,8%). La mayoría (57,5%) de los casos ocurrieron en los adultos  $\geq 45$  años de edad. Se notificaron 298 admitidos en UCI; de los cuales, 67,4% ocurrieron en los adultos 20-64 años de edad. Durante esta estación y hasta la fecha, se han reportado 171 fallecidos (comparado con 243 durante el mismo periodo en la estación 2012/2013); estando la mayoría (95,9%) asociada a influenza A. La mayor proporción (52,6%) de los fallecidos ocurrió en adultos entre 20-64 años de edad, seguido por adultos  $\geq 65$  años (38,0%). Según los datos de laboratorio para la SE 08, el porcentaje de positividad para virus influenza fue de 14,3% (n=1.014), mostrando una disminución en comparación con la SE anterior. Entre las muestras positivas, 71,3% fueron influenza A, de las cuales 26,4% se identificaron como A(H1N1)pdm09, 3,5% como A(H3N2) y 70,1% como influenza A no subtipificada, y 28,7% fueron influenza B. Respecto a los otros virus respiratorios circulantes, el VSR continua predominando.

<sup>1</sup> Canada: FluWatch Report. EW 08. Available at <http://www.phac-aspc.gc.ca/fluwatch/>

## Canadá

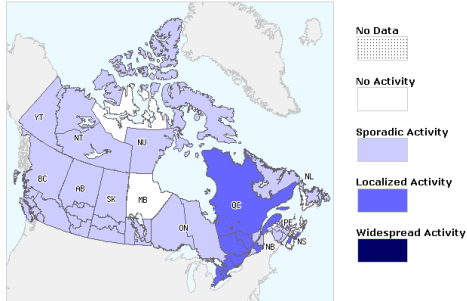
### Canadá: Tasa de ETI, por SE, 2013-14

Figure 5. Influenza-like-illness (ILI) consultation rates by report week, compared to the 1996-97 through to 2012-13 seasons (with pandemic data suppressed), Canada, 2013-2014



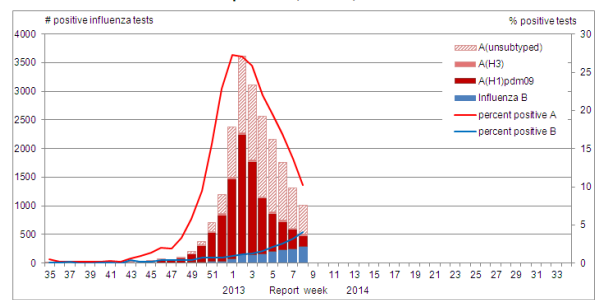
### Canada: Actividad de influenza/ETI por provincia & territorio, SE 08, 2014

Figure 1. Map of overall influenza/ILI activity level by province and territory, Canada, Week 08



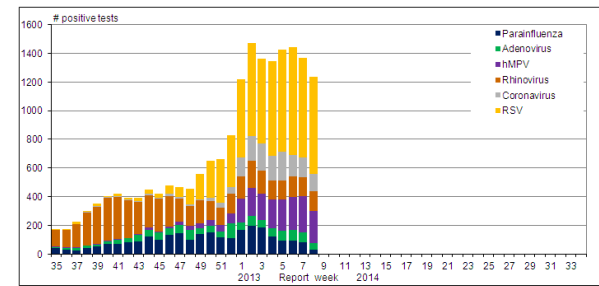
### Canadá: Distribución de virus de influenza por SE, 2013 -14

Figure 2. Number of positive influenza tests and percentage of tests positive, by type, subtype and report week, Canada, 2013-14



### Canada: Distribución de virus respiratorios por SE, 2013-14

Figure 3. Number of positive laboratory tests for other respiratory viruses by report week, Canada, 2013-14

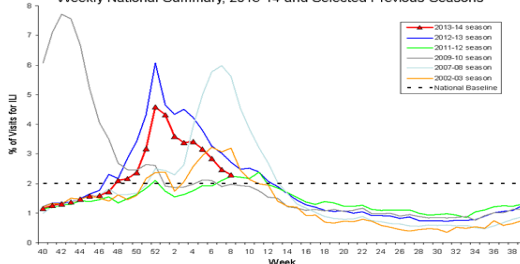


En los Estados Unidos<sup>2</sup>, durante la SE 08, la actividad de influenza continuó disminuyendo; aunque permanece aún elevada. La proporción de consultas ambulatorias asociadas a ETI a nivel nacional (2,3%) estuvo por encima de la línea basal (2,0%); pero inferior a la observada la SE pasada. A nivel regional, 8 de las 10 regiones reportaron niveles de actividad de ETI sobre sus líneas basales específicas. El porcentaje de fallecidos asociados a neumonía e influenza en la SE 08 (7,6%) disminuyó comparado con la SE anterior, pero se mantuvo por encima del umbral epidémico (7,4%). En lo que va de la actual estación de influenza, se reportaron 61 fallecidos pediátricos; de los cuales, cinco fallecidos fueron asociados con influenza A(H1N1)pdm09 y ocurrieron en la SE 1,3,6, y 7, tres fallecidos fueron asociados con influenza A no subtipificada y ocurrieron en la SE 3 y 6, y uno fue asociado con influenza B y ocurrió en la SE 8. Desde el 01 de Octubre de 2013, se han reportado 7.406 hospitalizaciones confirmadas como influenza (con una tasa de 27,4 por 100.000 habitantes). La tasa más alta se observó en adultos  $\geq 65$  años, seguido por adultos 50-64 años y los niños de 0-4 años de edad. Sin embargo, los adultos entre 18-64 años acumularon más de 60% de las hospitalizaciones. Según datos de laboratorio correspondientes a la SE 08, se analizaron 6.813 muestras de las cuales 10,8% resultaron positivas a influenza. Entre las positivas, 82,9% fueron influenza A (55,1% como A(H1N1)pdm09, 4,1% como A(H3) y 40,8% como influenza A no subtipificada) y 17,1% influenza B. Según ensayos de resistencia a antivirales, 0,8% (28/3.733) de los virus de influenza A(H1N1)pdm09, fueron caracterizados como resistentes a oseltamivir. Entre los otros virus respiratorios circulantes, se observó actividad alta de VSR, manteniendo un porcentaje de positividad alrededor de 20%.

## Estados Unidos

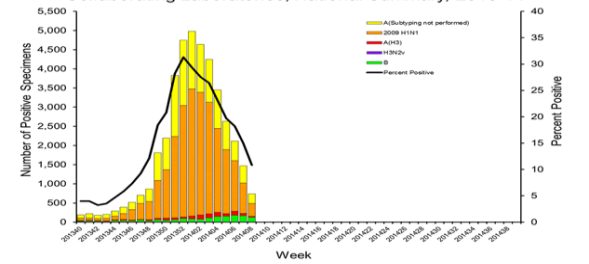
### E.E.U.U. Distribución de ETI(%) por SE, 2013-14

Percentage of Visits for Influenza-like Illness (ILI) Reported by the U.S. Outpatient Influenza-like Illness Surveillance Network (ILINet), Weekly National Summary, 2013-14 and Selected Previous Seasons

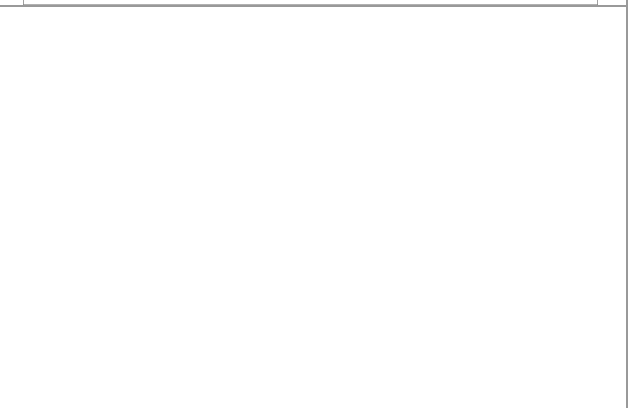
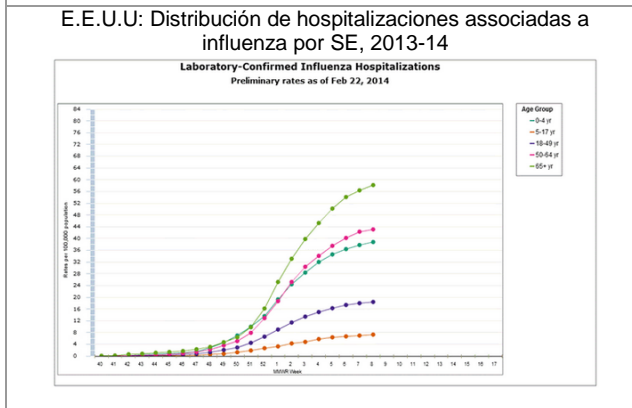
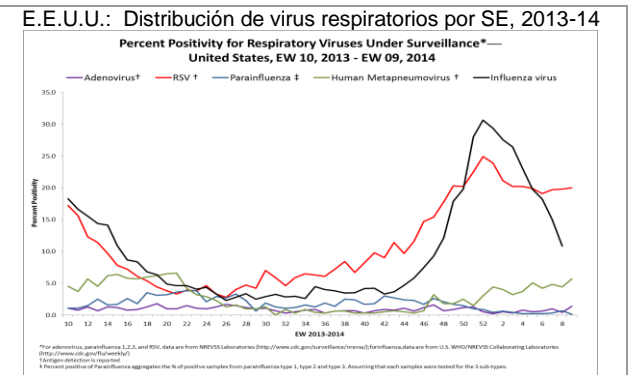
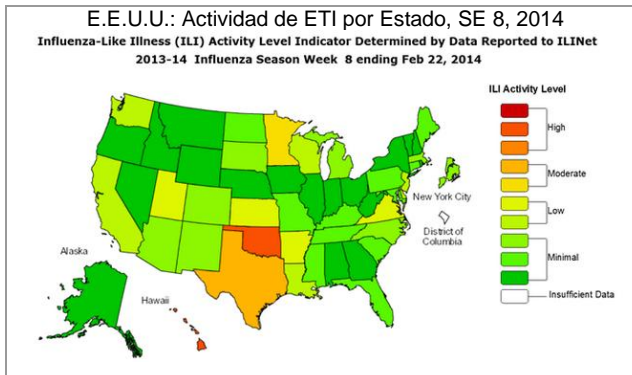


### E.E.U.U: Distribución de virus de influenza por SE, 2013-14

Influenza Positive Tests Reported to CDC by U.S. WHO/NREVSS Collaborating Laboratories, National Summary, 2013-14

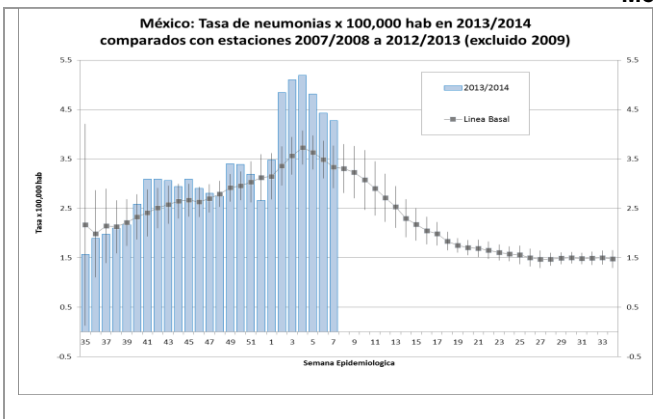


<sup>2</sup> USA: CDC FluView report. SE 08. Disponible en: <http://www.cdc.gov/flu/weekly/>

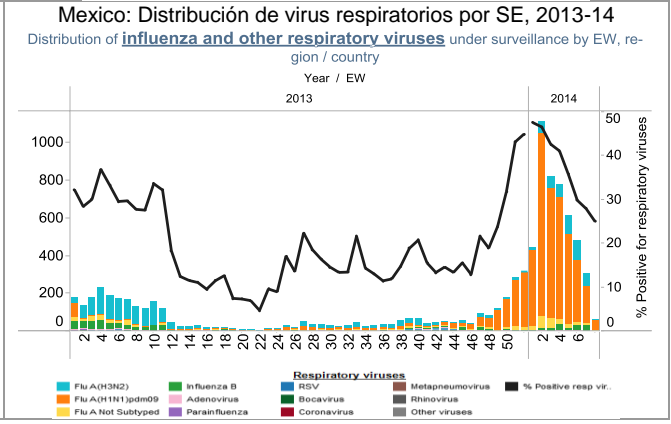
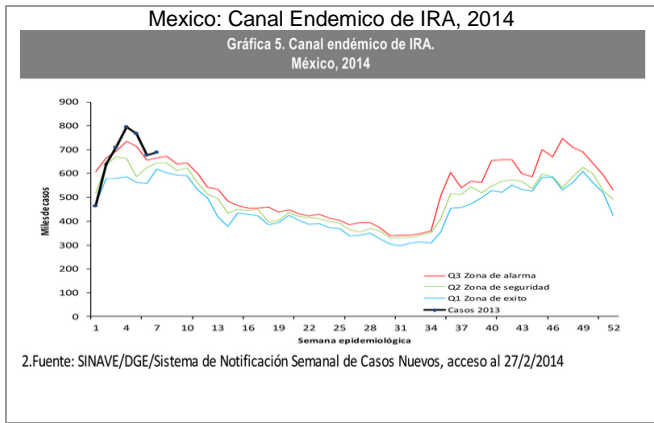


En México<sup>3</sup>, durante SE 07, aunque algunos indicadores disminuyeron, la actividad de influenza se mantiene alta. La tasa de neumonías disminuyó por tercera semana consecutiva, pero permaneció por encima de los niveles esperados para esta época del año. La actividad de IRA aumentó ligeramente con respecto a la semana previa y se mantiene en la zona de epidemia del canal endémico. A nivel regional, las tasas más altas en la actividad de IRA se reportaron en Zacatecas, Aguascalientes y Durango, mientras que las tasas más altas de neumonía se observaron en Chihuahua, Sonora y Jalisco. A nivel nacional, hasta el 27 del febrero, la proporción de atenciones ETI/IRAG disminuyó con respecto a la semana pasada y fue de 2,8%. Durante la mismo época, se han reportado 633 fallecidos asociados con influenza, de los cuales, 90,7% estuvieron asociados con influenza A(H1N1)pdm09. Según datos del laboratorio, entre las SE 07-08 se procesaron 1.447 muestras, de las cuales 27,2% fueron positivas a influenza. Entre las muestras positivas, 91,6% correspondieron a influenza A (70,4% A(H1N1)pdm09 y 18,8% A(H3N2)) y 8,4% influenza B.

**México**



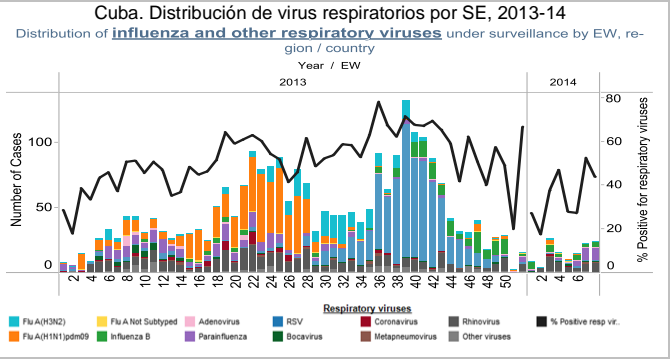
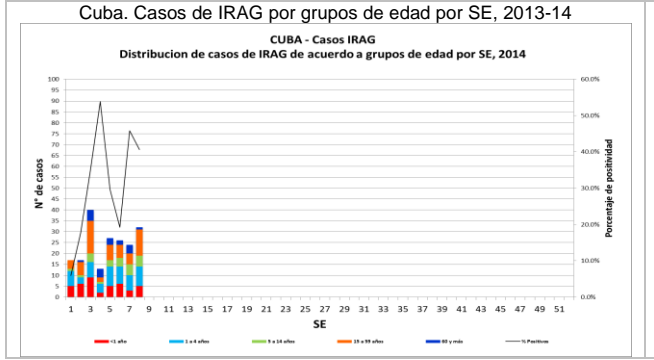
<sup>3</sup> México. Dirección General de Epidemiología. Información epidemiológica. Informes Epidemiológicos Semanales 2014.



**Caribe**

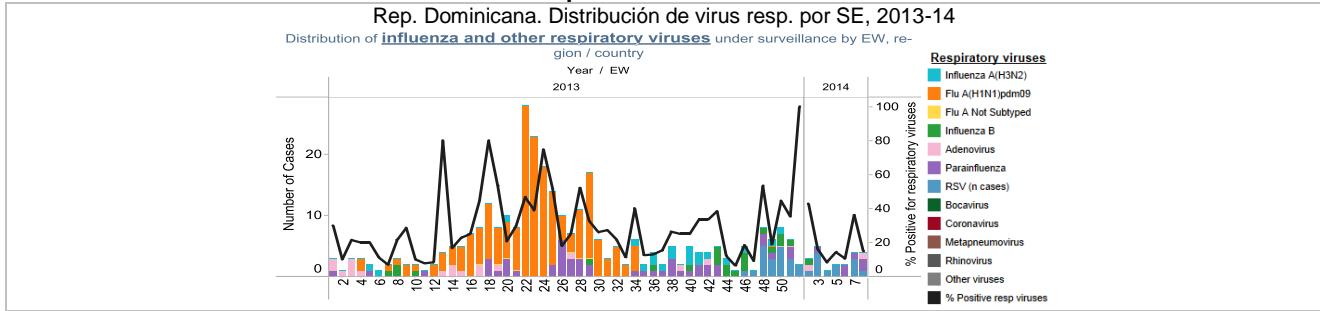
En Cuba durante la SE 08, el número de hospitalizaciones asociadas a IRAG aumentó ligeramente en comparación con la SE anterior. El grupo de personas entre 5-59 años de edad fueron el grupo más afectado. Un fallecido asociado a IRAG fue notificado durante esta semana y fue negativo para virus respiratorios. Según datos del laboratorio nacional, para las SE 05-08 se procesaron 190 muestras, de las cuales el 37,9% resultaron positivas para virus respiratorios y 7,4% para virus influenza. Entre las muestras positivas, predominaron parainfluenza (33,3%), rinovirus (29,2%) e influenza B (16,7%).

**Cuba**



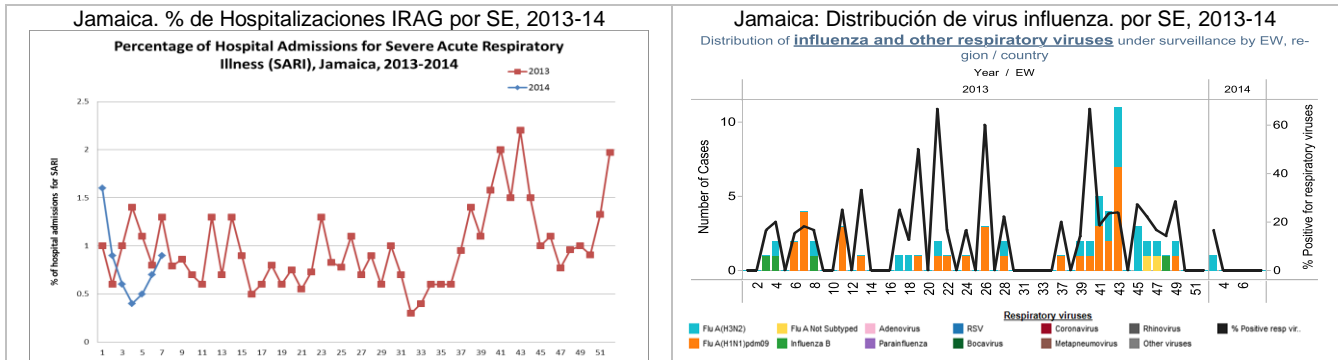
En República Dominicana, de acuerdo a los datos del laboratorio, durante las SE 06-09, se analizaron 82 muestras, con un 14,6% de positividad para virus respiratorios. Entre las muestras positivas, predominaron parainfluenza (58,3%) y VSR (33,3%).

## República Dominicana



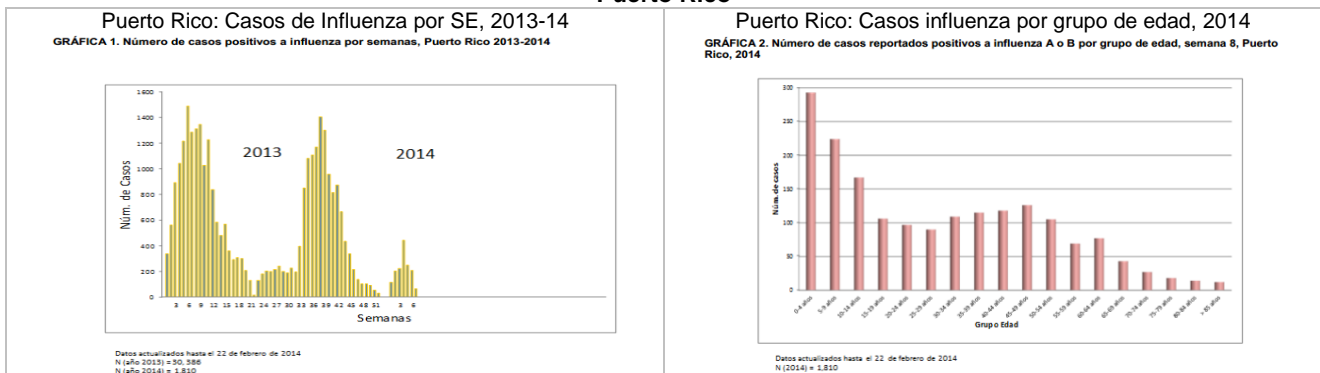
En Jamaica, según los datos de la vigilancia centinela para la SE 08, las proporciones de consultas asociadas a IRA (4,4%) y de hospitalizaciones asociadas a IRAG (0,8%) disminuyeron con respecto a la SE previa. No se reportó ningún fallecido asociado a IRAG durante esta semana. Según datos del laboratorio correspondientes a las SE 05-08, se procesaron 12 muestras y todas fueron negativas por influenza.

## Jamaica



En Puerto Rico<sup>4</sup>, durante la SE 08, el número de casos de influenza (n=106) se mantuvo bajo. De estos, 93 casos fueron asociados a influenza A y 13 con influenza B. Desde comienzos del año 2014, 1.810 casos de influenza han sido reportados, y 44% de ellos fueron identificados en personas de 0 a 19 años. Durante este mismo periodo, se han notificado 135 hospitalizaciones y un caso letal asociado a influenza.

## Puerto Rico

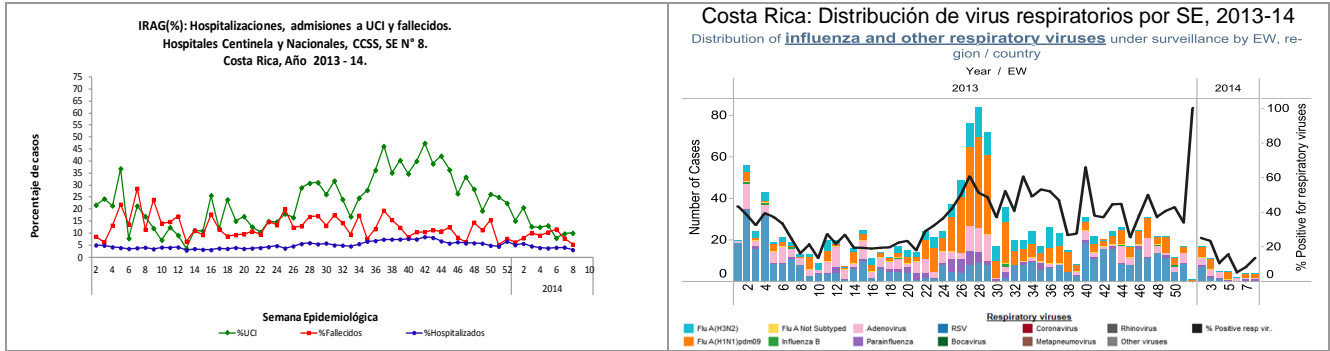


## América Central

En Costa Rica, según la vigilancia de ETI/IRAG, la actividad de influenza y otros virus respiratorios se mantiene estable a la SE 08. Las proporciones de hospitalizaciones por IRAG (3,0%), ingresos a UCI por IRAG (10%) y los fallecidos por IRAG (5,0%) estuvieron en niveles bajos y similares a la semana previa. Según los datos del laboratorio nacional, entre las SE 05-08 se procesaron 145 muestras, de las cuales el porcentaje de positividad para virus respiratorios fue de 10,1% y para virus de influenza 5,4%. De las muestras positivas a influenza, 100% se confirmaron como influenza A(H1N1)pdm09. Respecto a otros virus respiratorios, se detectaron adenovirus (26,7% entre las positivas) y parainfluenza (20,0%).

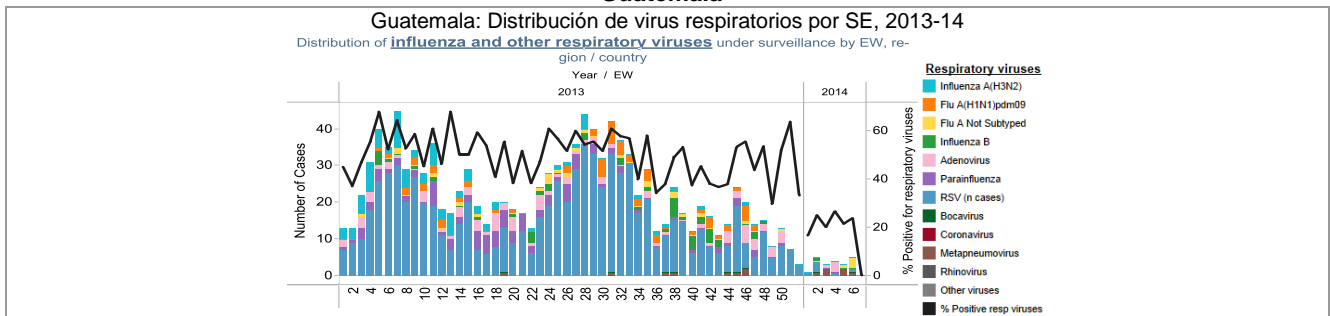
<sup>4</sup> Puerto Rico. Departamento de Salud. Vigilancia de influenza de Puerto Rico SE 08

## Costa Rica



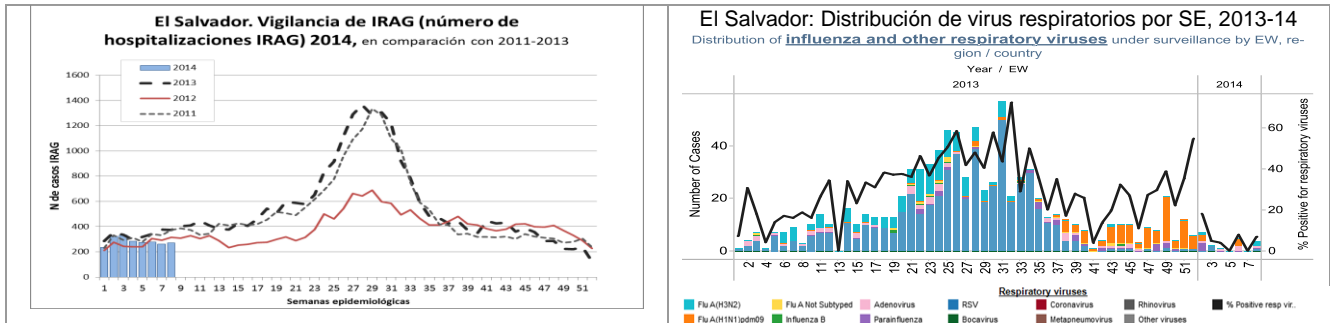
En Guatemala, según los datos del laboratorio entre las SE 04-07 se procesaron 58 muestras, de las cuales el porcentaje de positividad para virus respiratorios fue 20,7% y para virus de influenza 6,9%. Entre las muestras positivas para a influenza, 100% fueron influenza A, no subtipificado. Con respecto a los otros virus respiratorios, se detectó adenovirus (25,0% de las muestra positivas), metapneumovirus humano (25,0%) y VSR (16,7%).

## Guatemala



En El Salvador durante la SE 08, la proporción de hospitalizaciones (4,7%), admitidos en UCI (4,0%) y fallecidos (3,8%) asociados a IRAG se mantuvo baja y dentro de lo esperado. Según los datos del laboratorio, entre las SE 05-08 se procesaron 156 muestras, de las cuales el porcentaje de positividad para virus respiratorios fue de 5,8% y para virus de influenza 3,2%. Entre las muestras positivas a influenza, 100% fueron influenza A (60,0% A(H1N1)pdm09 y 40,0% A(H3N2)). Con respecto a los otros virus respiratorios, se detectaron adenovirus (33,3% de las muestras positivas) y VSR (11,1%).

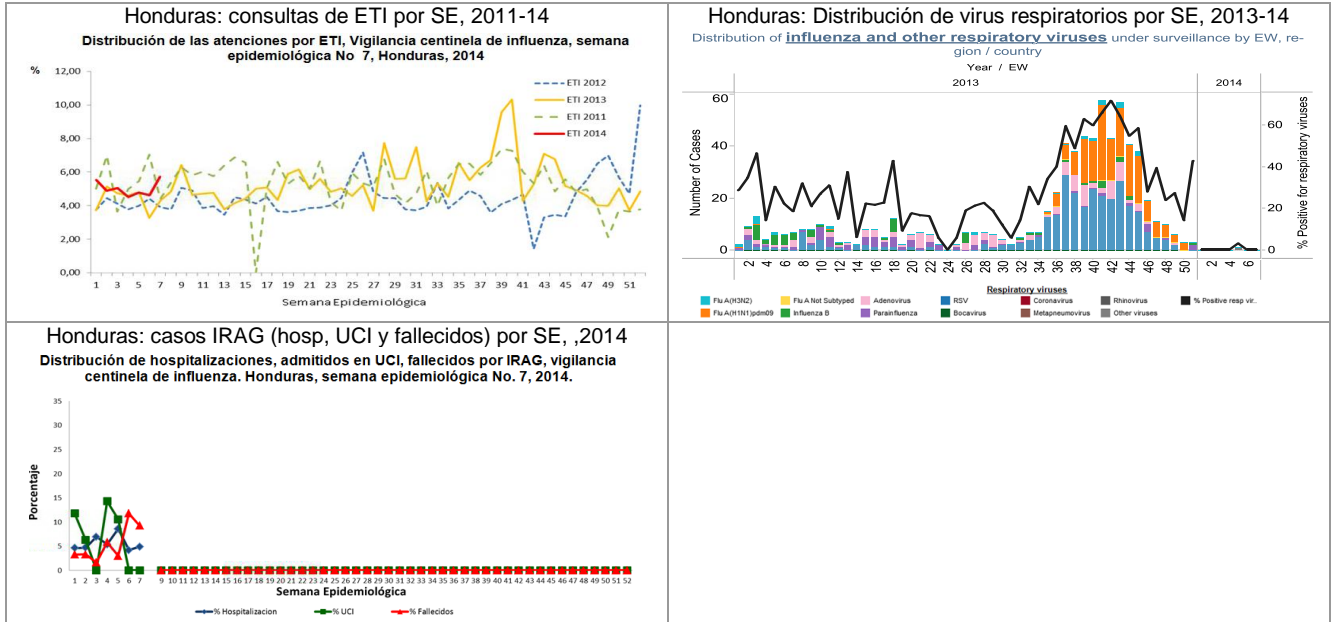
## El Salvador



En Honduras<sup>5</sup>, durante la SE 07 y según los datos de la vigilancia centinela, las proporciones de consulta asociadas a ETI (5,7%) y de las hospitalizaciones asociadas a IRAG (4,9%) aumentaron en comparación a la semana anterior mientras la proporción de fallecidos asociados a IRAG (9,2%) disminuyó. Según los datos del laboratorio nacional correspondientes a las SE 04-07, 99 muestras fueron analizadas, de las cuales una fue positiva a virus respiratorios.

<sup>5</sup> Honduras. Influenza Bulletin, EW 7

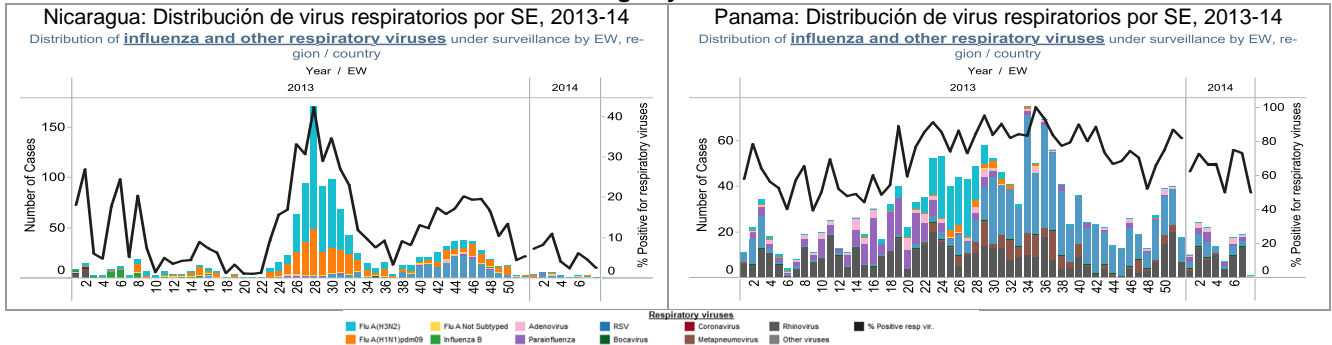
## Honduras



En Nicaragua, según los datos del laboratorio nacional, entre las SE 05-08, 176 muestras fueron analizadas, de las cuales el porcentaje de positividad para virus respiratorios fue de 4,0% y del 1,7% para virus influenza. Entre las muestras positivas, predominaron VSR (42,9%) e influenza A(H1N1)pdm09 (28,6%).

En Panamá, según los datos del laboratorio nacional entre las SE 05-08, 66 muestras fueron analizadas, de las cuales el porcentaje de positividad para virus respiratorios fue de 68,2%. Entre las muestras positivas, predominó rinovirus (62,2%).

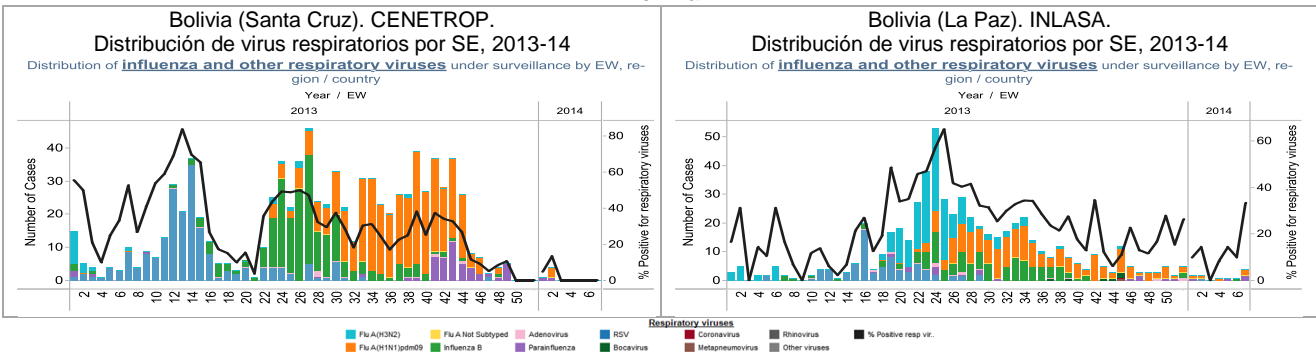
## Nicaragua y Panamá



## América del Sur –Andinos

En Bolivia, según los datos del CENETROP (Santa Cruz) entre las SE 04-07, se analizaron 60 muestras y todas fueron negativas a los virus testados, incluyendo el virus de influenza. De acuerdo al Laboratorio Nacional de la Paz (INLASA) entre las SE 04-07, se analizaron 41 muestras, de las cuales, el 17,1% fueron positivas a virus respiratorios y 9,8% fueron positivas para influenza. Entre las muestras positivas, detectaron influenza A(H1N1)pdm09, influenza B y parainfluenza.

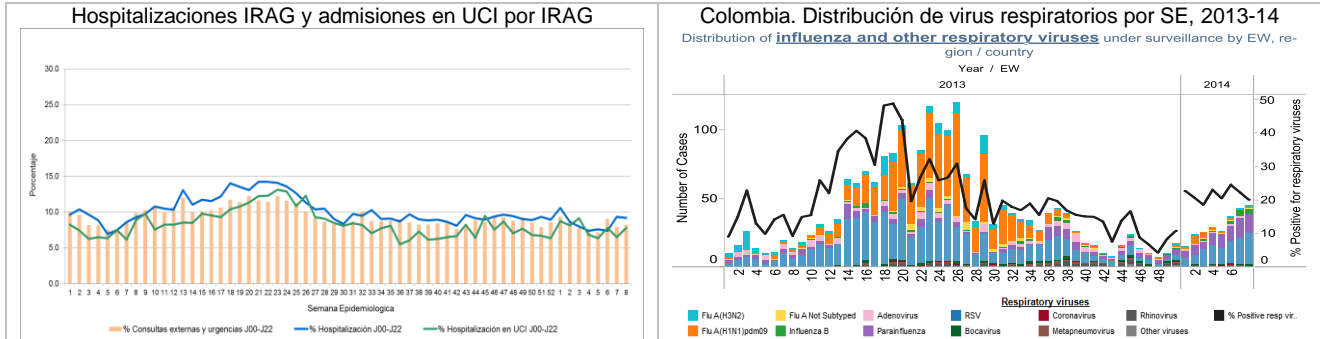
## Bolivia





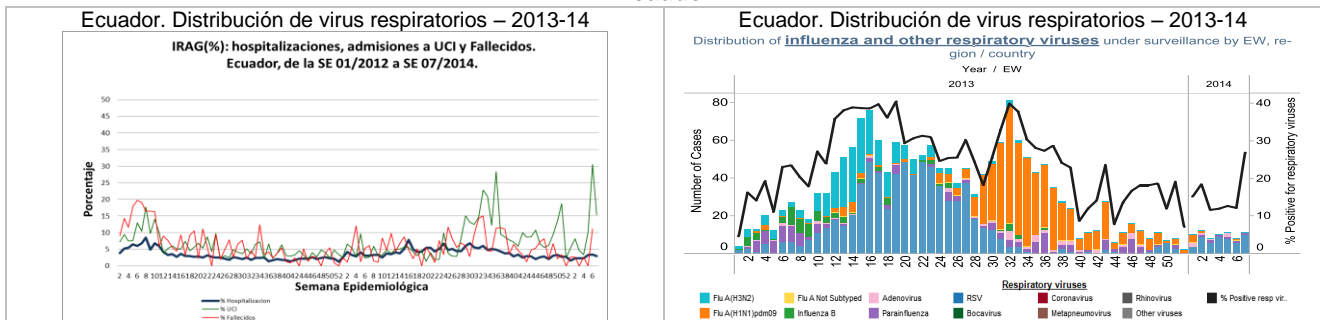
En Colombia, a nivel nacional y para la SE 08, las proporciones de hospitalización por IRAG (9,2%), ingresos a UCI (7,8%) y consultas externas y urgencias (8,2%) asociadas a IRAG según CIE-10 (J00 a J22) se mantienen en niveles bajos. Según los datos del laboratorio del INS, entre las SE 05-08 se analizaron 696 muestras, de las cuales el porcentaje de positivas a virus respiratorios fue 21,7% y a influenza fue 2,7%. Entre las muestras positivas a influenza, 36,8% fueron influenza A (71,4% como A(H1N1)pdm09 y 28,6% como A(H3N2)) y 63,2% fueron influenza B. Entre los otros virus respiratorios, se observó un ligero aumento de VSR (46,4% de las muestras positivas) y de parainfluenza (33,8%).

### Colombia



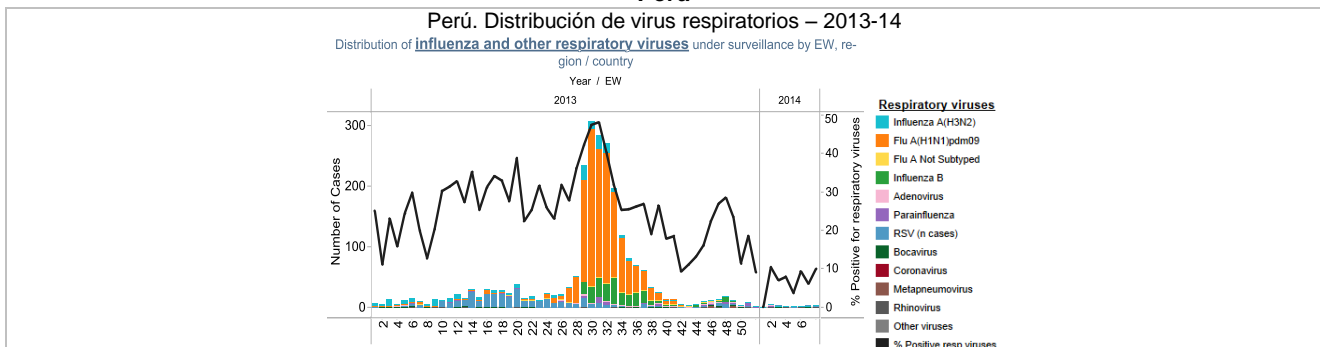
En Ecuador, la actividad de influenza y otros virus respiratorios, permanece baja. Durante la SE 07, las proporciones de IRAG (2,9%) y ingresos a UCI por IRAG (15,4%) disminuyeron en comparación a la SE anterior mientras que la proporción de fallecidos asociados a IRAG (11,1%) aumentó. Según los datos del laboratorio, entre las SE 04-07 se procesaron 278 muestras de IRAG, con un porcentaje de positividad para virus respiratorios de 14,4% y 0,4% para virus influenza. Entre las muestras positivas, se observó un ligero aumento y predominio de VSR (82,5% de las positivas).

### Ecuador



En Perú según datos del laboratorio nacional, entre las SE 05-08 se procesaron 159 muestras, de las cuales el porcentaje de positividad para virus respiratorios fue de 6,9%. Entre las muestras positivas, predominaron VSR (63,6%) y metapneumovirus humano (18,2%).

### Perú

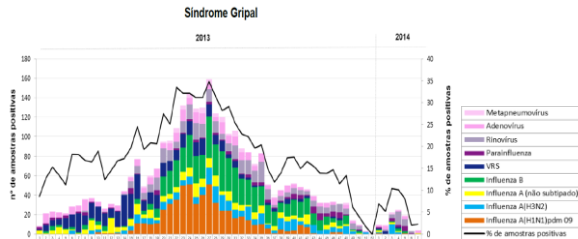


## América del Sur –Cono Sur y Brasil

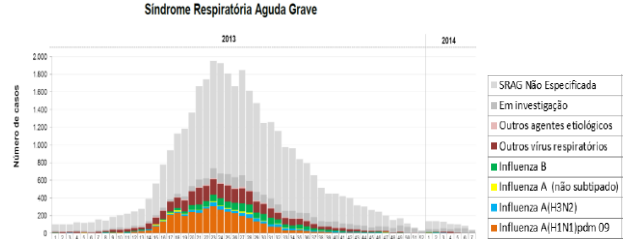
En Brasil<sup>6</sup>, según la vigilancia centinela de ETI hasta la SE 07, se han procesado y analizado 1.296 muestras de las cuales el 6,9% resultaron positivas para virus influenza y otros respiratorios. Durante la SE 07, 2,3% de las muestras analizadas fueron positivas para virus de influenza; entre las positivas, se detectó adenovirus e influenza A (no subtipificado). Con base en la vigilancia universal de IRAG y para el mismo periodo, se notificaron 737 casos de IRAG con un 4,7% identificados como positivos para virus influenza, con predominio de A(H1N1)pdm09 y A(H3N2). Además, hasta SE 7, se han notificado 71 casos letales asociados a IRAG, de los cuales se ha confirmado influenza en el 5,6%.

### Brasil

**Figura 1.** Distribuição dos vírus respiratórios identificados nas unidades sentinelas de Síndrome Gripal, por semana epidemiológica de início dos sintomas. Brasil, 2013 a 2014 (até a SE 07).



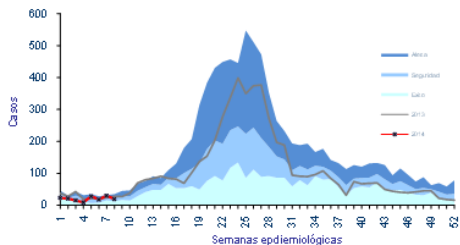
**Figura 3.** Distribuição dos casos de Síndrome Respiratória Aguda Grave segundo agente etiológico e semana epidemiológica do início dos sintomas. Brasil, 2013 a 2014 (até a SE 07).



En Chile<sup>7</sup>, la actividad de ETI durante SE 8 permanece baja (tasa: 1,0 por 100.000 habitantes) y estuvo dentro de la zona de seguridad del canal endémico. Según los datos del laboratorio, durante las SE 07-08 se procesaron 554 muestras, de las cuales el porcentaje de positividad para virus respiratorios fue de 5,6% y 0,2% para virus influenza. Entre las muestras positivas, predominó adenovirus (80,6%).

### Chile

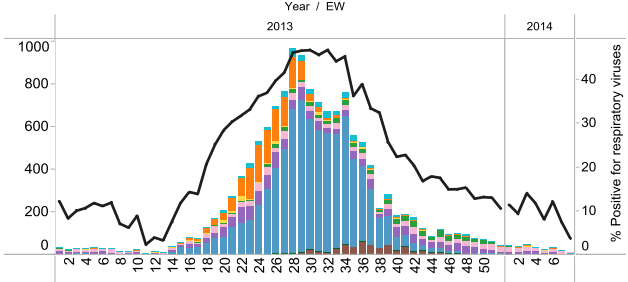
Canal endémico de Enfermedad Tipo Influenza según semana epidemiológica, 2007-2013\*. Chile, 2014 (SE 8)



Fuente: Vigilancia Centinela ETI, EPIDEMIOLOGIA-MINSAL\* Sin año 2009-2010

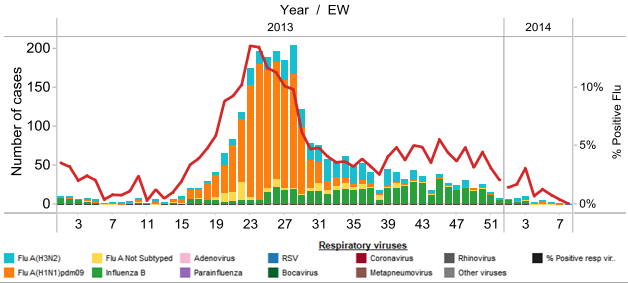
Chile. Distribución de virus respiratorios, por SE, 2013-14

Distribution of **influenza and other respiratory viruses** under surveillance by EW, region / country



Chile. Distribución de virus de influenza, por SE, 2013-14

Distribution of **influenza** viruses under surveillance by Epidemiological Week (EW), region / country



En Paraguay<sup>8</sup>, durante la SE 07 la tasa de consultas por ETI (64,7 por 100.000 habitantes) disminuyó ligeramente con respecto a la SE anterior y estuvo dentro de la zona de alerta del canal endémico. La proporción de hospitalizaciones por IRAG (1,6%) estuvo dentro de los valores esperados para la época del año. Los grupos de edad más afectados son los niños menores de 2 años y los adultos de 60 años y mayores. Según los datos del laboratorio de referencia, entre las SE 06-09 se procesaron 130 muestras, de

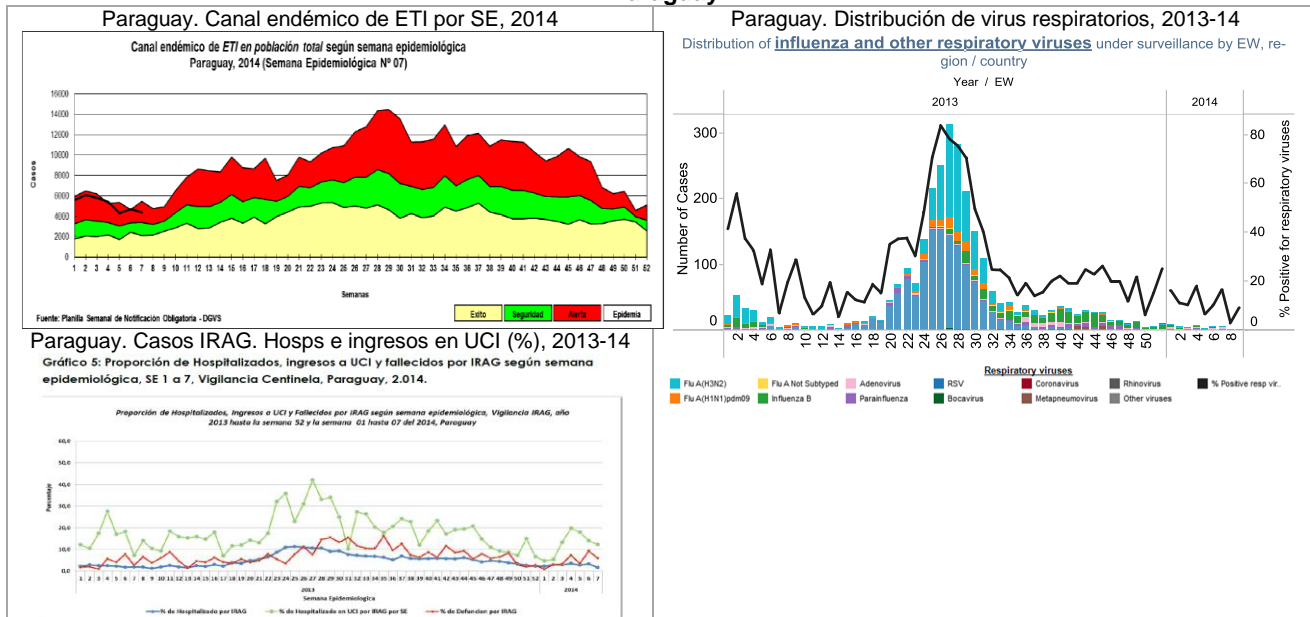
<sup>6</sup> Brasil. Boletim informativo. Secretaria de Vigilância em Saúde. SE 07.

<sup>7</sup> Chile. Informe de situación. EW 8. Disponible en: <http://epi.minsal.cl/>

<sup>8</sup> Paraguay. Informe de situación. Vigilancia de ETI e IRAG. SE 7

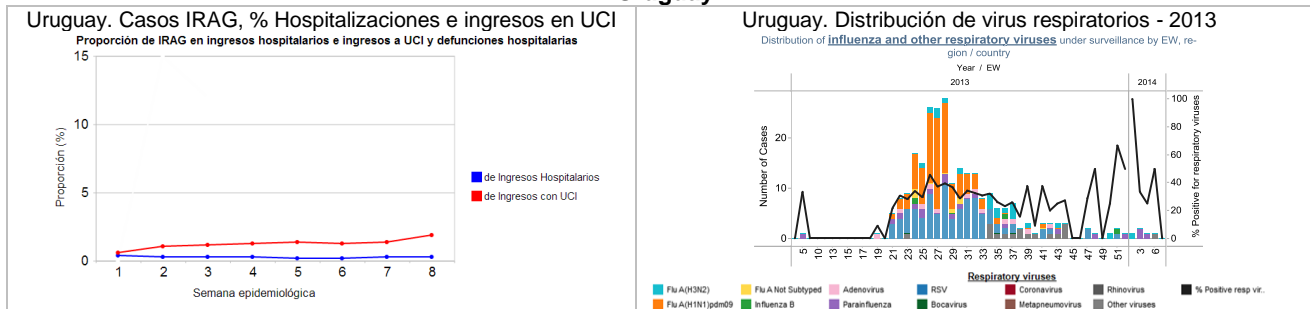
las cuales el porcentaje de positividad para virus respiratorios fue de 10,0% con un 3,1% para virus influenza. Entre las muestras positivas, predominaron adenovirus (46,2%) e influenza B (30,8%).

### Paraguay



En Uruguay<sup>9</sup>, durante la SE 08 las proporciones de hospitalización, ingresos a UCI y defunciones por IRAG se fueron similares a lo observado durante la semana anterior y permanecen en niveles bajos. Según los datos del laboratorio, entre las SE 05-08 se procesaron tres muestras, de las cuales una fue positiva para virus respiratorios.

### Uruguay



<sup>9</sup> Uruguay. Generador de gráficos de la división de epidemiología, Dirección General de Salud – Ministerio de Salud Pública