

Regional Update EW 51, 2015 Influenza and other respiratory virus (January 5, 2016)

Actualización Regional SE 51, 2015 Influenza y otros virus respiratorios (5 de enero, 2016)

PAHO interactive data
Datos interactivos de la OPS:

PAHO FluNet: http://ais.paho.org/hip/viz/ed_flu.asp
PAHO FluID: <http://ais.paho.org/hip/viz/flumart2015.asp>

Influenza Regional Reports:
Informes regionales de influenza:

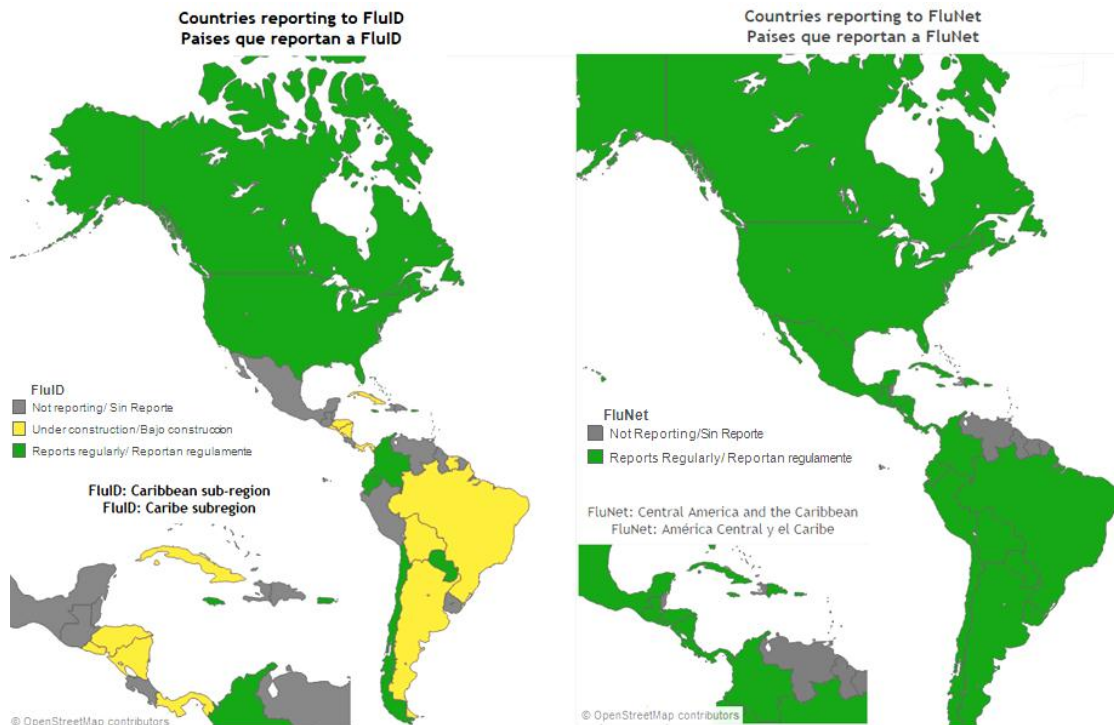
www.paho.org/influenzareports
www.paho.org/reportesinfluenza

Severe acute respiratory infections network - [SARInet](http://www.sarinet.org/)
Red de las infecciones respiratorias agudas graves - [SARInet](http://www.sarinet.org/):

<http://www.sarinet.org/>

The information presented in this update is based on data provided by Ministries of Health and National Influenza Centers of Member States to the informatics global platforms [FluNet](#) and [FluID](#); and reports/weekly bulletins that Ministries of Health published on its website or shared with PAHO/WHO.

La información presentada en esta actualización se obtiene a partir de los datos reportados por los Ministerios de Salud y los Centros Nacionales de Influenza de los Estados Miembros a las plataformas informáticas globales de [FluNet](#) y [FluID](#); y de los reportes/boletines semanales que los Ministerios de Salud publican en sus páginas web o comparten con OPS/OMS.



Map production /Producción del mapa: PAHO/WHO. OPS/OMS.

Data Source / Fuente de datos: Ministries of Health and National Influenza Centers of Member States reports to the informatics global platforms [FluNet](#) and [FluID](#) / Reporte de los Ministerios de Salud y los Centros Nacionales de Influenza de los Estados Miembros a las plataformas informáticas globales de [FluNet](#) y [FluID](#)

WEEKLY SUMMARY (ENGLISH)

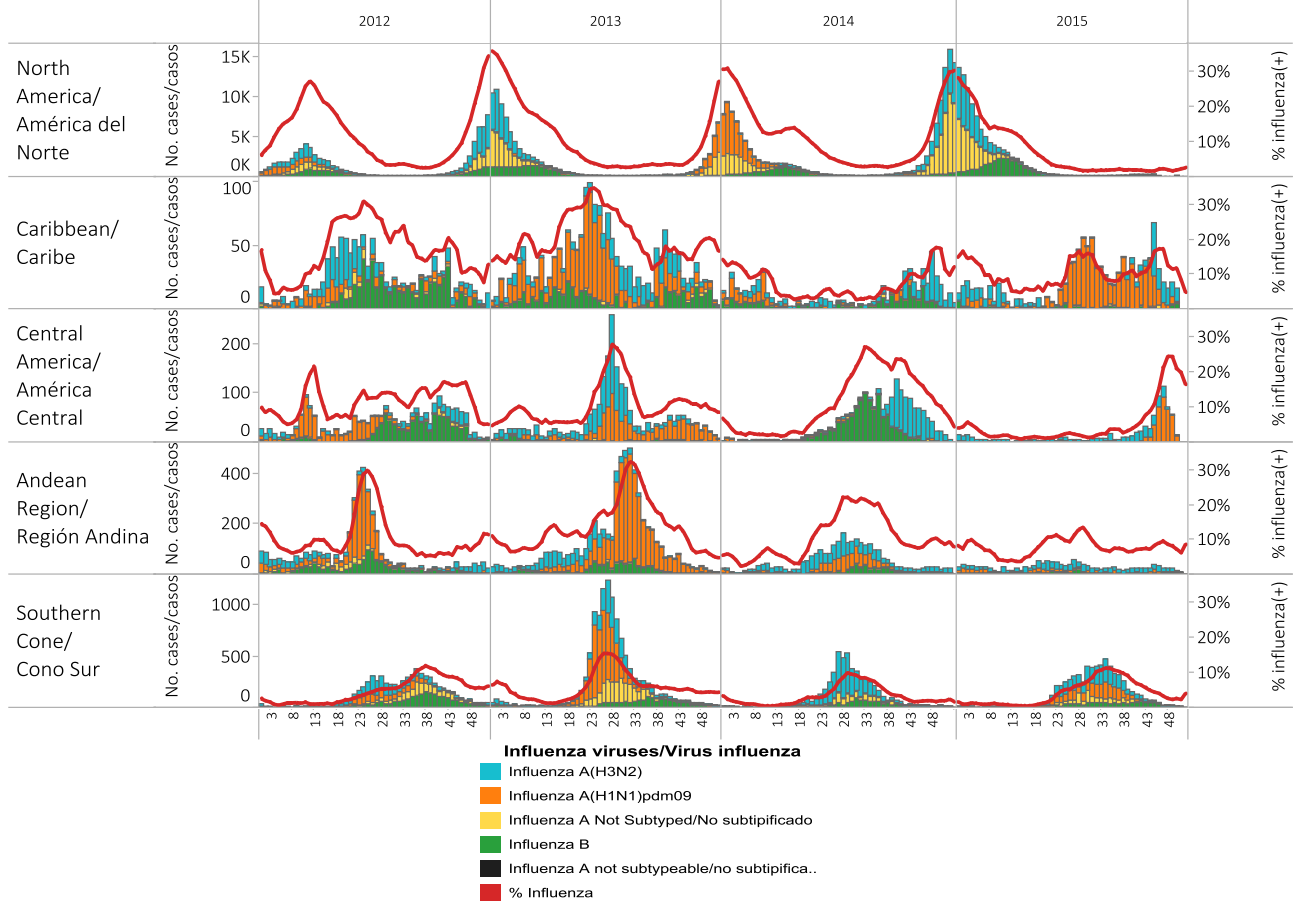
- **North America:** Overall, low influenza and other respiratory virus activity was reported. However, ILI activity continued to increase in Canada and the United States in recent weeks. RSV activity continued to increase in the United States as well.
- **Caribbean:** Low influenza and other respiratory virus activity were reported in most countries. ILI activity continued to increase in Puerto Rico.
- **Central America:** Overall, influenza and other respiratory virus activity remained low and ARI/SARI activity remained within expected levels.
- **Andean Sub-region:** Overall, influenza and other respiratory virus activity remained low and ARI/SARI activity remained within expected levels. In Colombia, RSV activity has continued to decrease but remained at high levels.
- **Brazil and Southern Cone:** Overall, low and decreasing influenza and other respiratory virus activity continued. ILI and SARI activity continued to decrease and remained within expected levels.
- **Global level:** Influenza activity remained low overall.

RESUMEN SEMANAL (ESPAÑOL)

- **América del Norte:** Ha sido reportada actividad baja de influenza y de otros virus respiratorios en general. Sin embargo, en Canadá y los Estados Unidos de América la actividad de ETI continúa incrementando en las últimas semanas. En los Estados Unidos, la actividad de VSR continúa incrementado también.
- **Caribe:** Ha sido reportada actividad baja de influenza y de otros virus respiratorios en la mayoría de los países. La actividad de ETI continúa incrementado en Puerto Rico.
- **América Central:** Ha sido reportada actividad baja de influenza y otros virus respiratorios en general y la actividad de IRA/IRAG continúa dentro de los niveles esperados.
- **Sub-región Andina:** Ha sido reportada actividad baja de virus respiratorios en general y la actividad de IRA/IRAG continúa dentro de los niveles esperados. En Colombia, la actividad de VSR continúa disminuyendo, pero se mantiene en niveles altos.
- **Brasil y Cono Sur:** Ha sido reportada actividad baja y decreciente de influenza y otros virus respiratorios en general. La actividad de ETI/IRAG continúa disminuyendo y permanece dentro de los niveles esperados.
- **Nivel Global:** La actividad de influenza se mantiene baja en general.

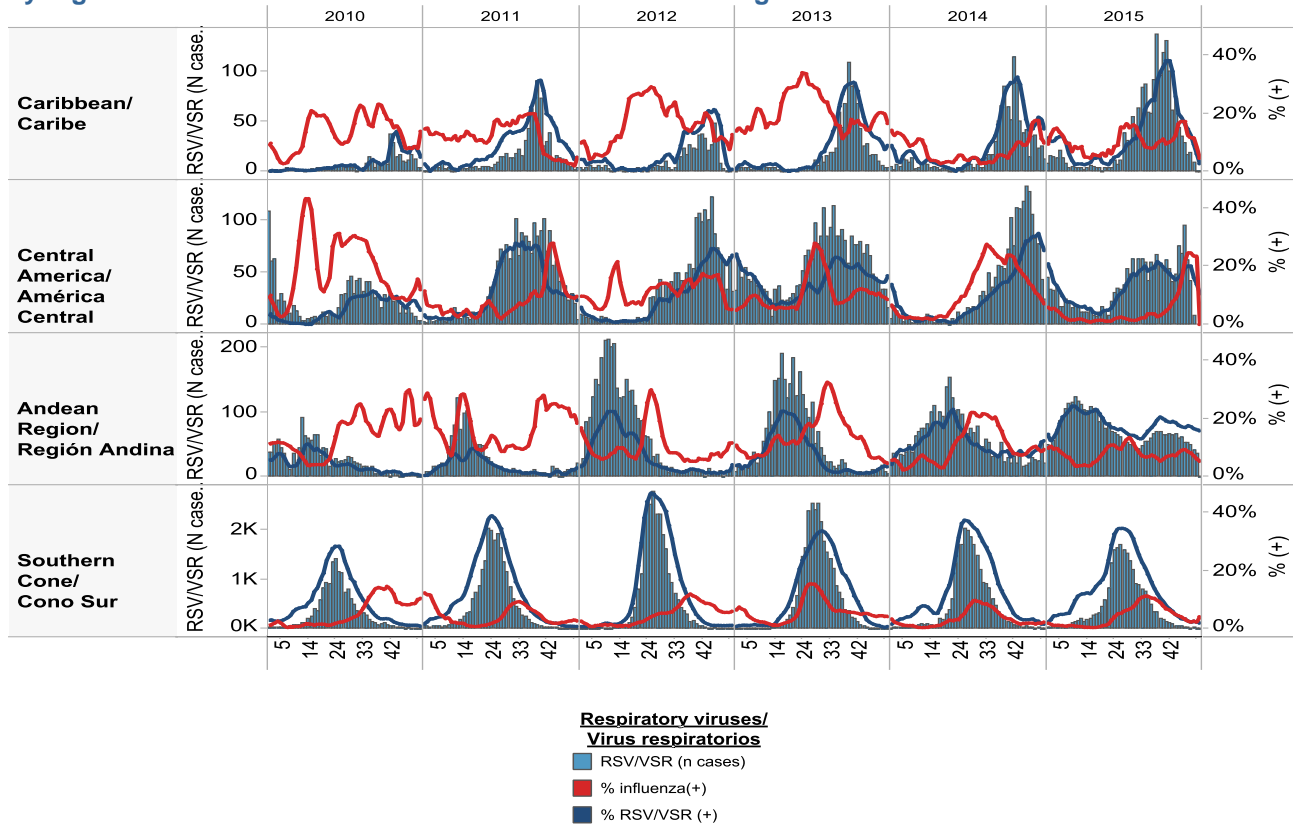
Influenza circulation by region. 2012-15

Circulación virus influenza por región. 2012-15



Respiratory syncytial virus (RSV) circulation by region. 2010-15

Circulación de virus sincitial respiratorio por región. 2010-15



Weekly and cumulative numbers of influenza and other respiratory virus, by country and EW, 2015¹
Número semanal y acumulado de influenza y otros virus respiratorios, por país y SE, 2015²

		EW 51, 2015 / SE 51, 2015													
		N samples/muestras	Influenza A(H3N2)	Influenza A (H1N1)pdm09	Influenza A Not Subtyped/No subtipificado	Influenza B	% influenza(+)	Adenovirus	Parainfluenza	RSV/RSR	% RSV/RSR (+)	Bocavirus	Coronavirus	Metapneumovirus	Rinovirus
Caribbean/ Caribe	Haiti	31	0	0	0	0	0%	0	0	0	0%	0	0	0	0
Andean Region/ Región Andina	Bolivia - INLASA	12				0									
	Colombia	113	5	0	0	0	4%	7	6	34	30%	4	4	3	3
	Ecuador	46	1			2		1	2	2	4%			2	
	Peru	30	0	0	0	0	0%	0	0	0	0%	0	0	1	0
Brazil & Southern Cone/ Cono Sur	Argentina	98	0	0	2	2	4%	1	5	2	2%			3	
	Brazil	32	0	1	0	2									
	Chile	311			1	2		9	18	5	2%			3	
	Uruguay	2	0	0	0	0	0%	0	0	0	0%				
Grand Total		675	6	1	3	8	3%	18	31	43	6%	4	4	12	3

		Cumulative, EW 48-51, 2015 / Acumulado, SE 48-51, 2015													
		N samples/muestras	Influenza A(H3N2)	Influenza A (H1N1)pdm09	Influenza A Not Subtyped/No subtipificado	Influenza B	% influenza(+)	Adenovirus	Parainfluenza	RSV/RSR	% RSV/RSR (+)	Bocavirus	Coronavirus	Metapneumovirus	Rinovirus
North America/ América del Norte	Canada	11,417	46	45	72	27									
	Mexico	406	14	4	0	0	4%	2	1	0	0%				
Caribbean/ Caribe	CARPHA	20		2	1	1			0	7	35%	0	0	2	
	Cuba	208	26	4	0	4	16%	4	4	18	9%	0	0	0	18
	Dominican Republic	13	0	1	0	0	8%	0	1	6	46%				
	Haiti	105	2	0	0	0	2%	0	0	0	0%	0	0	0	0
	Jamaica	8	0	0	0	0	0%								
	Suriname	15	0	0	0	0	0%	0	0	0	0%	0	0	0	0
Central America/ América Central	El Salvador	64	4	0	0	1	8%	0	1	14	22%				
	Guatemala	3	0	0	0	0	0%	0	0	0	0%	0	0	0	0
	Nicaragua	456	2	133	0	0			1	43	9%				
	Panama	111	2	0	0	0	2%	4	3	56	50%			1	18
Andean Region/ Región Andina	Bolivia - INLASA	72	1	4		0									
	Colombia	496	30	3	0	2	7%	31	28	164	33%	17	15	10	12
	Ecuador	199	5			11		2	12	8	4%			6	
	Peru	156	0	1	0	1	1%	2	3	0	0%	0	0	4	0
Brazil & Southern Cone/ Cono Sur	Argentina	891	0	4	6	20	3%	14	43	24	3%			10	
	Brazil	257	0	13	0	23									
	Chile	1,839			4	28		45	101	37	2%			42	
	Paraguay	59	0	0	0	2	3%	2	0	0	0%	0	0	19	0
	Uruguay	18	0	0	0	3	17%	0	0	0	0%				
Grand Total		16,813	132	214	83	123	3%	106	198	377	2%	17	15	94	48

1 The detection of respiratory viruses other than influenza depends on the diagnostic capacity of each country and monitoring system. The absence of report of other respiratory viruses does not indicate the absence of their circulation.

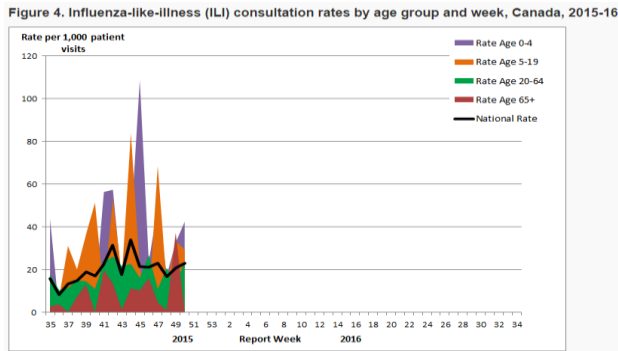
2 La detección de otros virus respiratorios diferentes a influenza depende de la capacidad diagnóstica de cada país y del sistema de vigilancia establecido. El que no se reporten otros virus respiratorios, no significa, ni indica la ausencia de circulación viral.

North America / América del Norte:

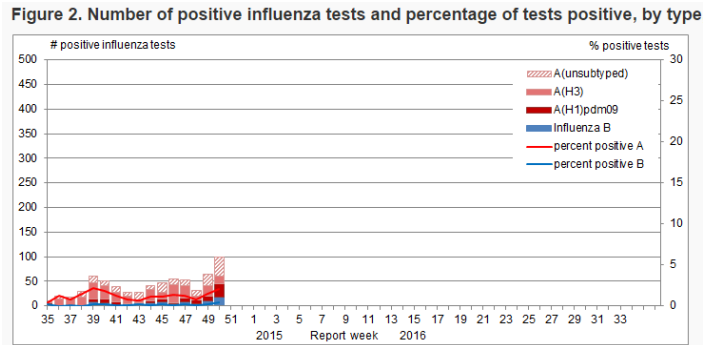
Canada

- ILI activity increased but remained low with 23 consultations per 1,000 visits. The highest ILI consultation rate was found in the 5-19 years of age group / La actividad de ETI incrementó, pero se mantiene baja, con 23 visitas por 1.000 consultas. La tasa más alta de consultas por ETI se registró en el grupo de edad 5-19 años
- Influenza activity increased but detections remained below expected levels for this time of the year. Influenza A(H3N2) predominated in recent weeks, with a slight increase in influenza A(H1N1)pdm09 / La actividad de influenza incrementó pero las detecciones se mantienen bajas para la fecha. Influenza A(H3N2) predominó en las últimas semanas con un incremento ligero de influenza A(H1N1)pdm09
- Low influenza activity was reported in 20 regions across the country / Actividad baja de influenza reportada en 20 regiones del país
- One new laboratory-confirmed outbreak was reported in EW 50 / Se reportó un nuevo brote confirmado por laboratorio en la SE 50

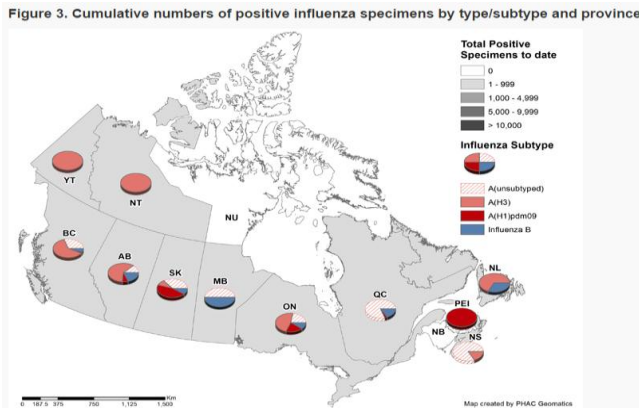
Canada: ILI consultation rates by age group and EW, 2015-16
Tasa de consultas de ETI por grupo de edad y SE, 2015-16



Canada: Influenza virus distribution by EW, 2015-16
Distribución de virus de influenza por SE, 2015 -16

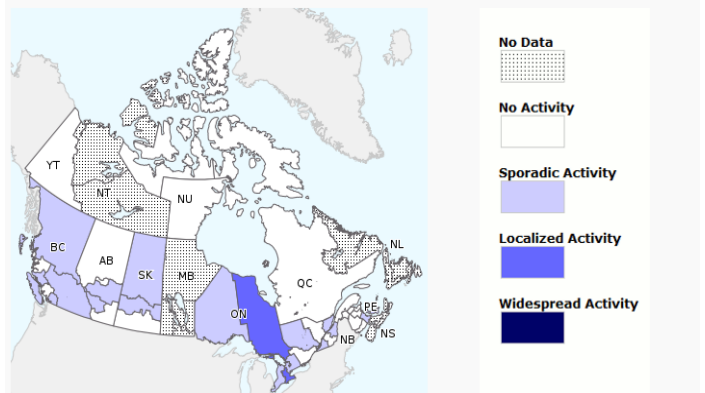


Canada: Cumulative numbers of positive influenza specimens by type/subtype and province, 2015-16
Casos acumulados de muestras positivas a influenza por tipo/ subtipo y provincia, 2015-16



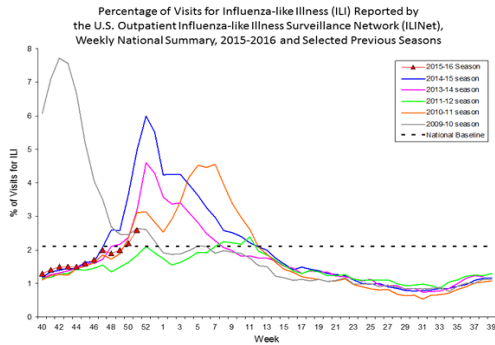
Canada: Influenza/ILI activity by province/territory, EW 50, 2015
Actividad de Influenza/ETI por provincia/territorio, SE 50, 2015

Figure 1. Map of overall influenza/ILI activity level by province and territory, Canada.

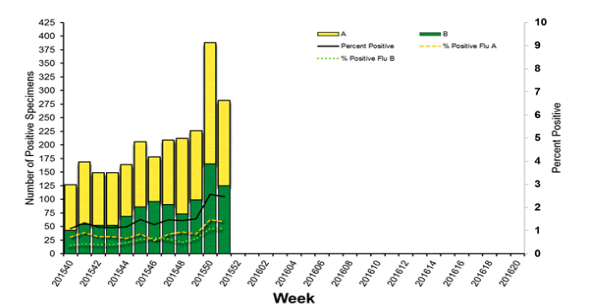


- As of EW 51, ILI activity (2.6%) remained low but was above the national baseline of 2.1%. / A la SE 51, la actividad de ETI (2,6%) continúa baja, pero esta semana estuvo por encima de la línea de base nacional del 2,1%.
- Influenza detections slightly decreased (2.5% positivity in EW 51) with influenza A(H1N1)pdm09, followed by A(H3N2) / Las detecciones de influenza disminuyeron ligeramente (2,5% de positividad en SE 51), con predominio de influenza A(H1N1)pdm09, seguido de influenza A(H3N2)
- Pneumonia and influenza mortality (5.8%) remained below the epidemic threshold of 6.9% for EW 51 / La mortalidad por neumonía e influenza (5,8%) se mantiene por debajo del umbral epidémico de 6,9% para la SE 51
- RSV activity increased from 21% in EW 50 to 23% positivity in EW 51 / La actividad de VSR incrementó de 21% en la SE 50 a 23% de positivos en la SE 51

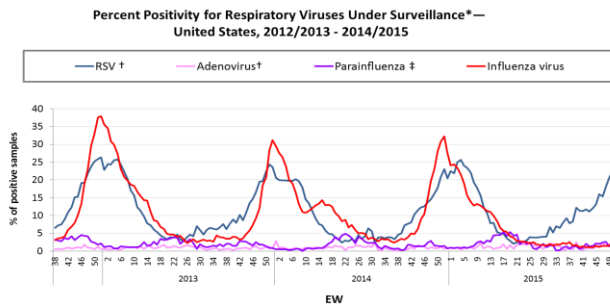
US: Percent of ILI visits by EW, 2015-16
Porcentaje de consultas ETI por SE, 2015-16



US: Influenza virus distribution by EW, 2015-16
Distribución de virus de influenza por SE, 2015-16

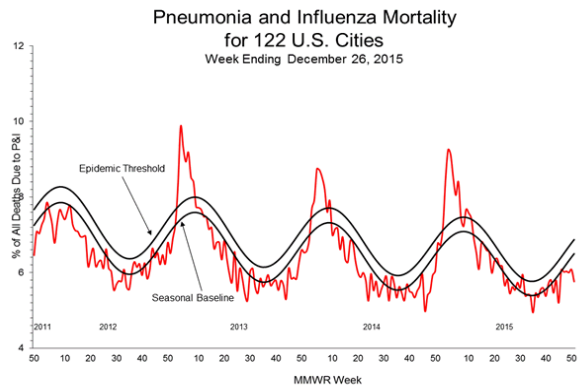


US: Percent positivity for respiratory virus under surveillance, by EW, 2012-15
Porcentaje de positividad para virus respiratorios en vigilancia, por SE, 2012-15

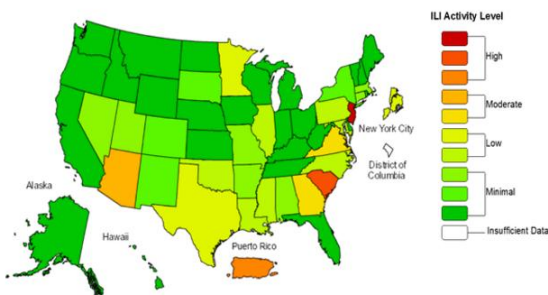


*For adenovirus, parainfluenza 1, 2, 3, and RSV, data are from NREVIS Laboratories (<http://www.cdc.gov/surveillance/nrevis/>). Influenza data are from U.S. WHO/NREVIS Collaborating Laboratories (<http://www.cdc.gov/flu/weekly/>)
† Antigen detection is reported
‡ Percent positive for parainfluenza aggregates the % of positive samples from parainfluenza type 1, type 2 and type 3. Assuming that each sample were tested for the 3 sub-types.

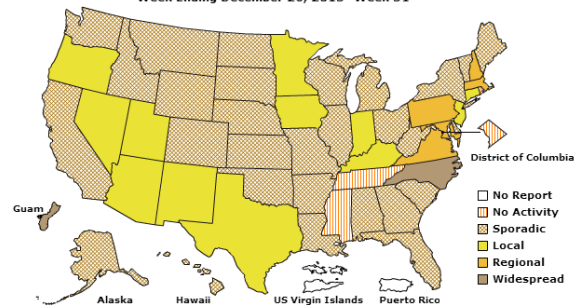
US: Pneumonia and influenza mortality
Mortalidad por neumonía e influenza



U.S.A.: Nivel de actividad de ETI. SE 51, 2015
Influenza-Like Illness (ILI) Activity Level Indicator Determined by Data Reported to ILINet
2015-16 Influenza Season Week 51 ending Dec 26, 2015



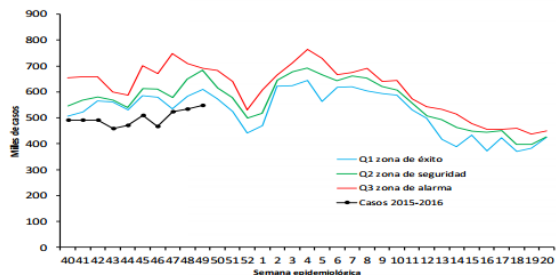
U.S.A.: Dispersión geográfica de influenza. SE 51, 2015
A Weekly Influenza Surveillance Report Prepared by the Influenza Division
Weekly Influenza Activity Estimates Reported by State and Territorial Epidemiologists*
Week Ending December 26, 2015- Week 51



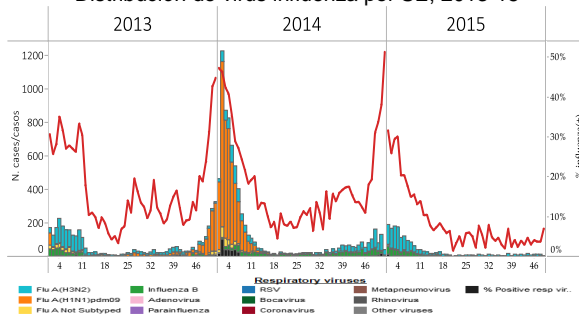
- ARI activity slightly increased during EW 51 but remained below expected levels / La actividad de IRA incrementó ligeramente durante la SE 51, pero continúa por debajo de niveles esperados
- Pneumonia activity remained within expected levels/ La actividad de neumonía se mantiene por debajo de niveles esperados
- As of EW 48, influenza detections remained low at inter-seasonal levels/ A la SE 48, las detecciones de influenza continúan bajas y en niveles inter-estacionales

Mexico: ARI Endemic Channel, EW 51, 2015
Canal Endémico de IRA, SE 51, 2015

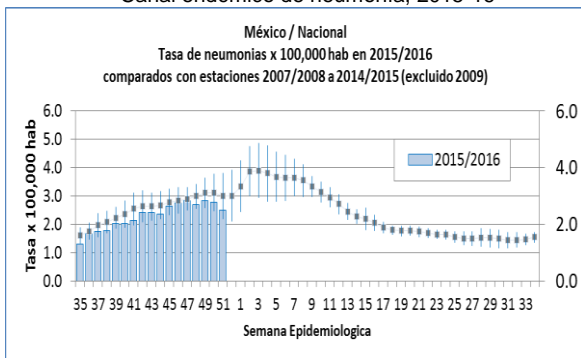
Gráfica 5. Canal endémico de IRA. México. Temporada alta de



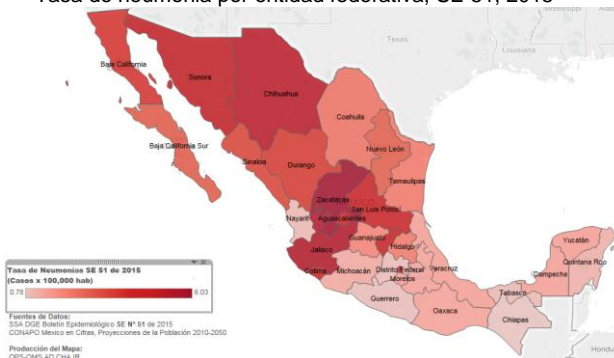
Mexico: Influenza virus distribution by EW 2013-15
Distribución de virus influenza por SE, 2013-15



Mexico: Pneumonia Endemic Channel, 2015-16
Canal endémico de neumonía, 2015-16



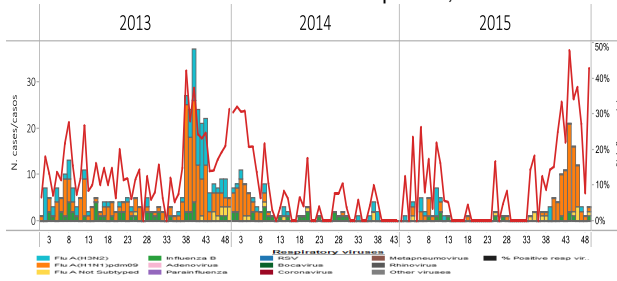
Mexico: Pneumonia rate by state, EW 51, 2015
Tasa de neumonía por entidad federativa, SE 51, 2015



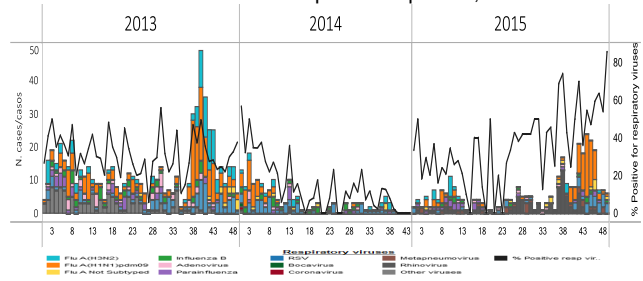
Caribbean Public Health Agency (CARPHA)

- As of EW 49, Anguilla, Aruba, Barbados, Belize, Bermuda, Dominica, Guyana, Saint Lucia, St. Kitts and Nevis, San Vincent and the Grenadines, Turks and Caicos and Trinidad & Tobago provided updated information / Información actualizada a la SE 49 de Anguila, Aruba, Barbados, Belice, Bermuda, Dominica, Guyana, Islas Turcas y Caicos, Santa Lucía, San Kits y Nevis, San Vicente y las Granadinas y Trinidad y Tobago
- Overall, respiratory virus activity was low with RSV activity predominating in recent weeks. In Aruba, RSV activity continued to increase in recent weeks / En general, actividad baja de virus respiratorios, con predominio de VSR en las últimas semanas. En Aruba, continúa incrementando la actividad de VSR
- Overall, influenza activity was low with influenza A(H1N1)pdm09 predominating in recent weeks. However, influenza A(H1N1)pdm09 activity increased in recent weeks in Barbados / En general, baja actividad de influenza, con predominio de influenza A(H1N1)pdm09 en las últimas semanas. Sin embargo, en Barbados se ha incrementado en las últimas semas la actividad de influenza A(H1N1)pdm09

CARPHA: Influenza virus distribution by EW, 2013-15
Distribución de virus influenza por SE, 2013-15



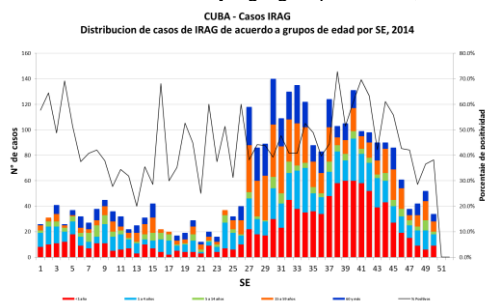
CARPHA: Respiratory virus distribution by EW, 2013-15
Distribución de virus respiratorios por SE, 2013-15



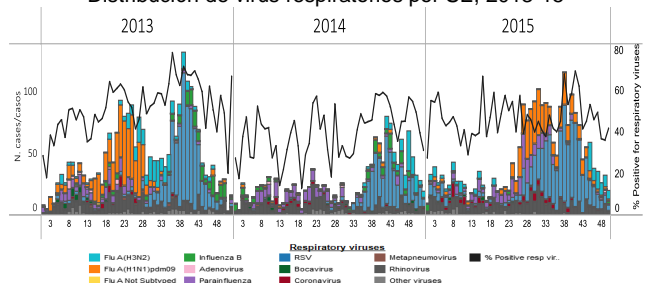
Cuba

- The number of SARI cases decreased during EW 50 / El número de casos IRAG disminuyó en la SE 50
- Influenza A(H3N2) slightly increased and predominated in recent weeks/ Influenza A(H3N2) incrementó ligeramente y ha predominado en las últimas semanas
- Regarding other respiratory viruses, RSV detections continued to decrease/ Respecto a otros virus respiratorios, las detecciones por VSR continúan disminuyendo

Cuba: SARI cases by age group and EW, 2015

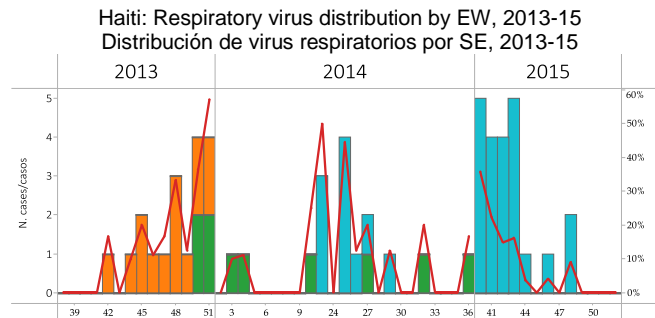


Cuba. Respiratory virus distribution by EW, 2013-15
Distribución de virus respiratorios por SE, 2013-15



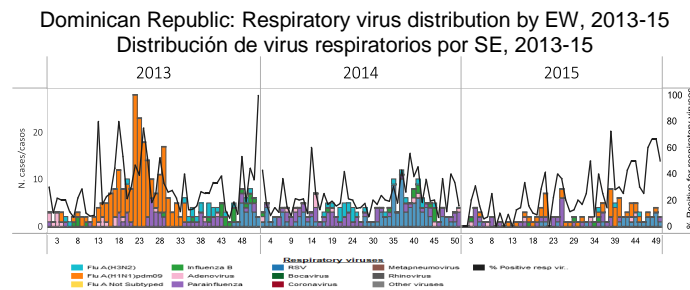
Haiti

- Influenza activity increased slightly in recent weeks with influenza A(H3N2) predominating / La actividad de influenza incrementó ligeramente en las últimas semanas, con predominio de influenza A(H3N2)



Dominican Republic / República Dominicana

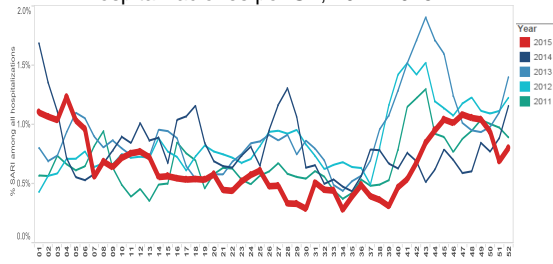
- Respiratory virus activity remained low with RSV activity slightly increasing in recent weeks / Continúa la actividad baja de virus respiratorios, con incremento ligero de VSR en las últimas semanas
- Influenza activity remained low with influenza A(H1N1)pdm09 predominating in recent weeks / La actividad de influenza continúa baja, con predominio de influenza A(H1N1)pdm09 en las últimas semanas



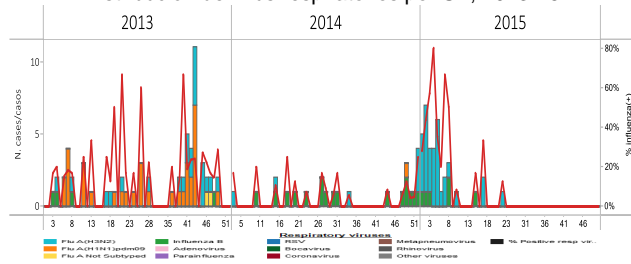
Jamaica

- SARI activity continued at low levels. The proportion of admissions for SARI remained low (0.8%) in EW 52 and there were no SARI related deaths reported this week / La actividad de IRAG se mantiene en niveles bajos. La proporción de casos IRAG continúa baja (0,8%) en la SE 52 y no se notificó ningún fallecido relacionado con IRAG esta semana
- The proportion of consultations for ARI (i.e ILI) reported from sentinel sites slightly increased to 4.5% in EW 50 (from 4.3%) / La proporción de consultas por IRA (ETI) notificada en sitios centinela incrementó a 4,5% en la SE 50 respecto al 4,3% de la última semana
- Low respiratory virus activity continued through EW 50. No influenza detections were reported since EW 23 / A la SE 50, continúa la baja la actividad de virus respiratorios. No se han notificado detecciones de influenza desde la SE 23
- In EW 52, the rate of pneumonia cases decreased in all provinces / En la SE 52, la tasa de neumonía disminuyó en todas las provincias

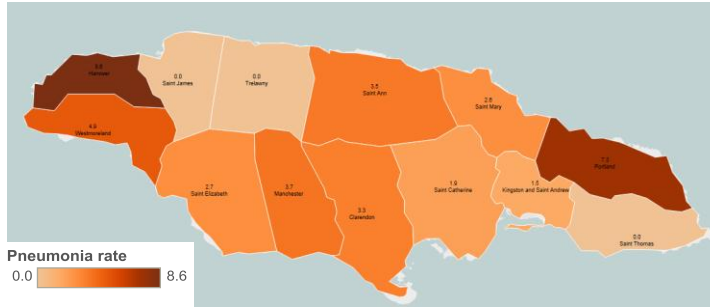
Jamaica: % hospitalizaciones de casos IRAG entre total de hospitalizaciones por SE, 2011-2015



Jamaica: Influenza virus distribution by EW, 2013-15
Distribución de virus respiratorios por SE, 2013-15



Jamaica: Tasa de casos por neumonia por 100.000 habitantes y por division de administrativa. SE 52, 2015
Rate of pneumonia cases per 100,000 inhabitants by administrative division, EW 49, year: 2015

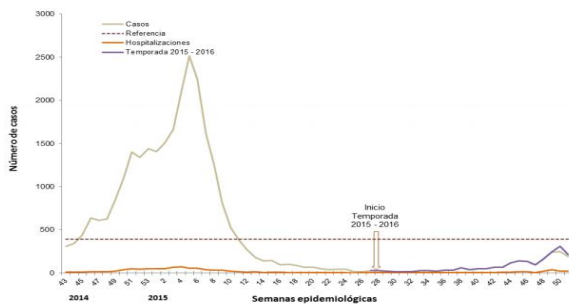


Puerto Rico

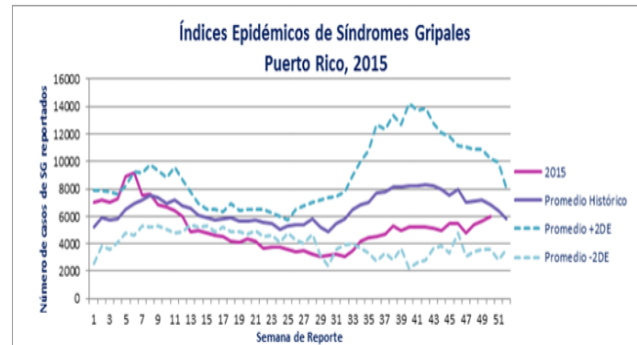
- Influenza detections slightly decreased in EW 51 and remained below expected levels / Las detecciones de influenza disminuyeron ligeramente en la SE 51, pero continúan por debajo de niveles esperados
- ILI activity increased but remained below expected levels / La actividad de ETI incrementó pero continúa por debajo de los niveles esperados
- Puerto Rico reported high ILI activity³ in recent weeks / Puerto Rico reportó actividad alta de ETI⁴ en las últimas semanas

Puerto Rico: Influenza-positive cases by EW, 2014-15
Casos positivos a influenza por SE, 2014-15

Gráfica 1. Número de casos positivos a influenza por prueba rápida, Puerto Rico, 2015



Puerto Rico: ILI endemic channel 2015



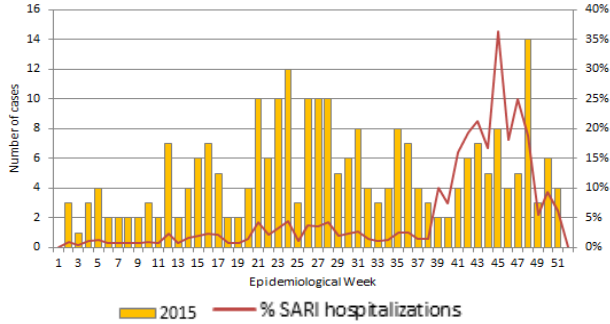
³ Report available at: <http://www.cdc.gov/flu/weekly/index.htm>

⁴ Reporte disponible en: <http://www.cdc.gov/flu/weekly/index.htm>

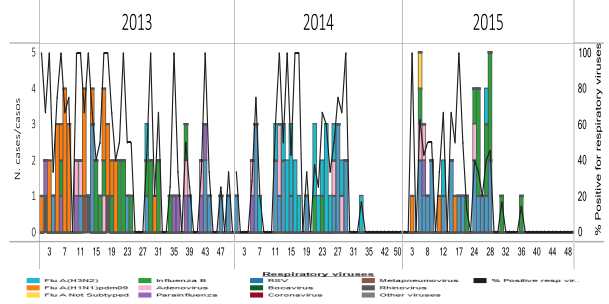
Suriname

- SARI cases and ICU admissions decreased slightly in recent weeks / Los casos de IRAG y los ingresos a UCI disminuyeron ligeramente en las últimas semanas
- Low respiratory virus activity was reported in recent weeks. No detections were reported since EW 36 / Actividad baja de virus respiratorios reportada en las últimas semanas. No se reportan detecciones desde la SE 36

Suriname: SARI cases and % SARI hospitalizations among all causes by EW, 2015
Casos IRAG y % de hospitalizaciones IRAG entre todas las causas por SE, 2015



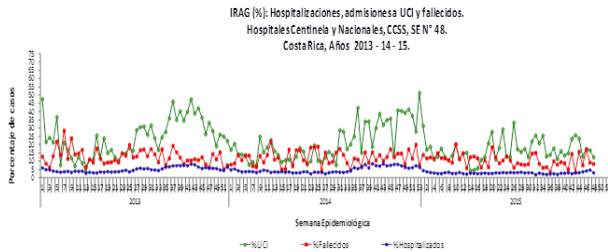
Suriname: Respiratory virus distribution by EW, 2013-15
Distribución de virus respiratorios por SE, 2013-15



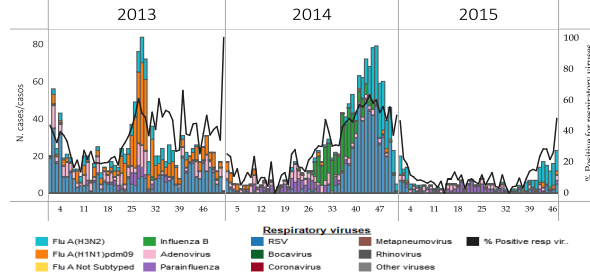
Costa Rica

- SARI activity continued at moderate levels but decreased / La actividad de IRAG continúa en niveles moderados, pero decreciendo
- Influenza A(H3N2) continued to increase and predominate in recent weeks / Influenza A(H3N2) continúa incrementando y ha predominado en las últimas semanas

Costa Rica: Proportion of SARI-Associated Hospitalizations, ICU Admissions and Deaths, by EW, 2013-15



Costa Rica: Respiratory virus distribution, by EW, 2013-15
Distribución de virus respiratorios. por SE, 2013-15

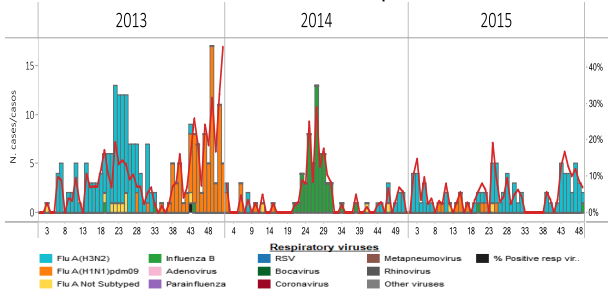


Fuente: Hospital y Áreas de Salud Centinela - Hospitales Nacionales, CCSS.

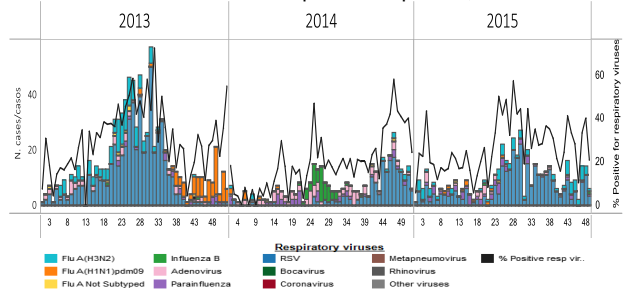
El Salvador

- Influenza activity was low, but influenza A(H3N2) detections increased in recent weeks / La actividad de influenza continúa baja, pero las detecciones por influenza A(H3N2) han incrementado en las últimas semanas
- Other respiratory virus detections decreased in EW 49 with RSV predominating in recent weeks / Las detecciones de otros virus respiratorios disminuyeron en la SE 49, con predominio de VSR en las últimas semanas

El Salvador: Influenza virus distribution, by EW, 2013-15
Distribución de virus influenza, por SE, 2013-15



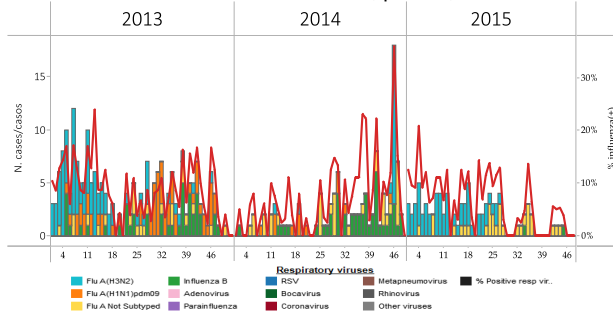
El Salvador: Respiratory virus distribution, by EW, 2013-15
Distribución de virus respiratorios. por SE, 2013-15



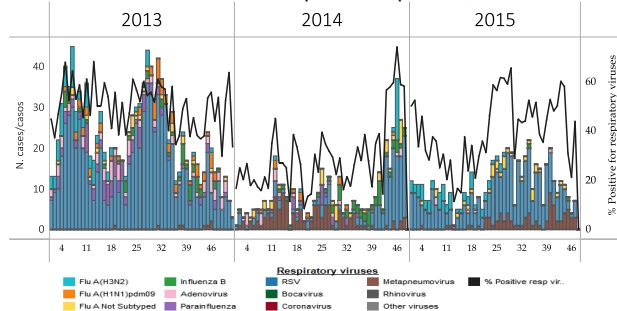
Guatemala

- No influenza activity has been reported in recent weeks / No se reporta actividad de influenza en las últimas semanas
- Overall, other respiratory virus detections were low, but RSV detections slightly increased this EW / En general, la actividad de otros virus respiratorios continúa baja, pero las detecciones de VSR incrementaron ligeramente esta SE

Guatemala: Influenza virus distribution, by EW, 2013-15
Distribución de virus influenza, por SE, 2013-15

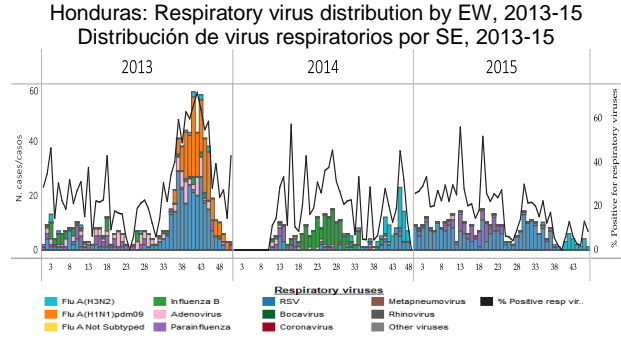
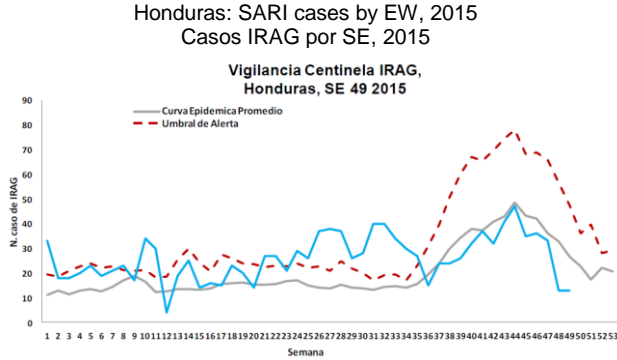


Guatemala: Respiratory virus distribution, by EW, 2013-15
Distribución de virus respiratorios por SE, 2013-15



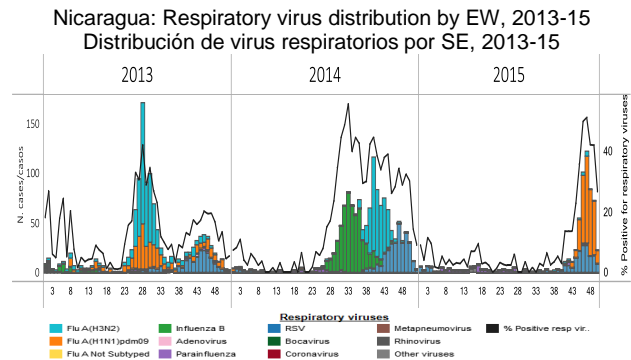
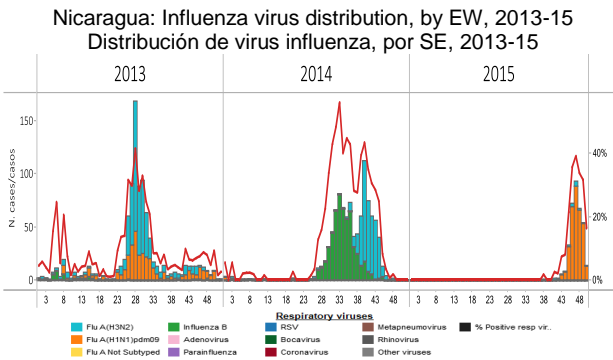
Honduras

- SARI activity decreased in recent weeks and remained below expected levels / La actividad de IRAG disminuyó en las últimas semanas y continúa por debajo de niveles esperados
- Low RSV activity was reported in recent weeks / Actividad baja de VSR registrada en las últimas semanas
- Influenza A(H3N2) detections slightly decreased in recent weeks / Las detecciones por influenza A(H3N2) disminuyeron ligeramente en las últimas semanas

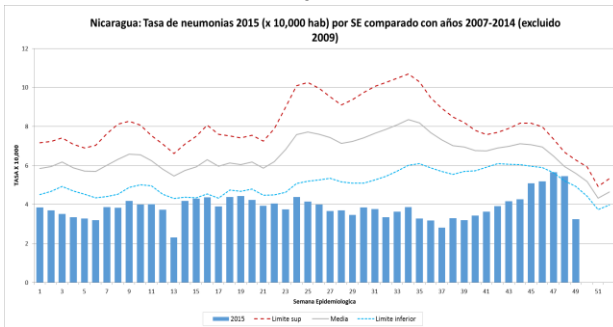


Nicaragua

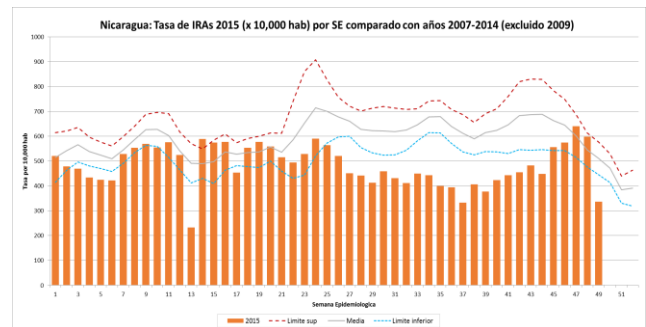
- Influenza A(H1N1)pdm09 activity increased between EW 45 and 49 but decreased in EW 50 / La actividad de influenza A(H1N1)pdm09 incrementó entre la SE 45 y 49 y comienza a disminuir a partir de la SE 50
- RSV detections decreased in recent weeks / Las detecciones de VSR han disminuido en las últimas semanas
- ARI and pneumonia activity decreased and remained below expected levels / La actividad de IRA y neumonía disminuyó y continúa por debajo de niveles esperados



Nicaragua: Pneumonia rate by EW 2015 in comparison to 2007-2014

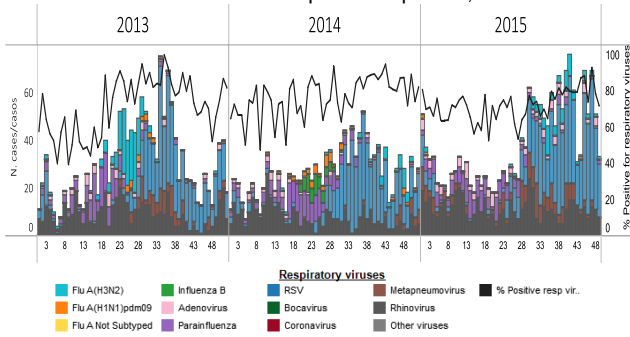


Nicaragua: ARI rate by EW 2015 in comparison to 2007-2014

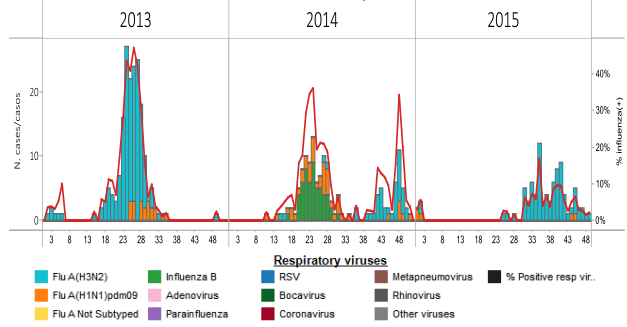


- RSV activity increased in recent weeks and continued at moderate levels/ Continúa incrementado la actividad de VSR y permanece dentro de niveles moderados
- Low influenza detections persisted with influenza A(H3N2) predominating in recent weeks / Continúa la actividad baja de influenza, con predominio de influenza A(H3N2) en las últimas semanas

Panama: Respiratory virus distribution by EW, 2013-15
Distribución de virus respiratorios por SE, 2013-15

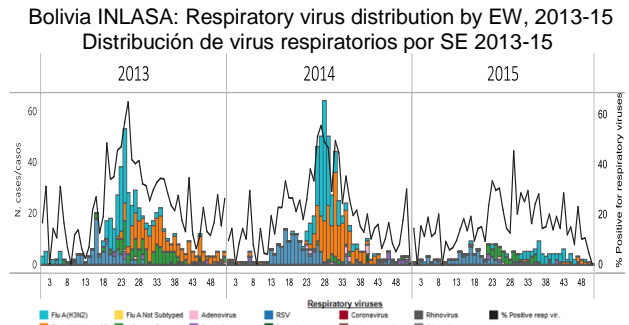
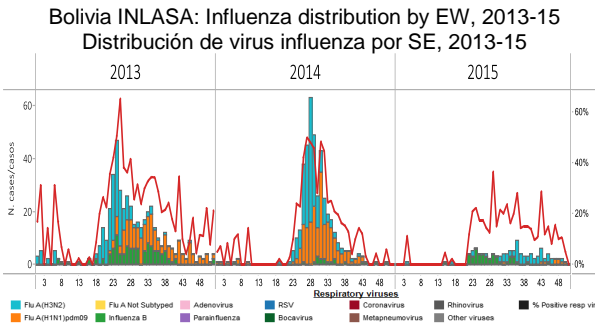


Panama. Influenza virus distribution by EW, 2013-15
Distribución de influenza por SE 2013-15



Bolivia – La Paz (INLASA)

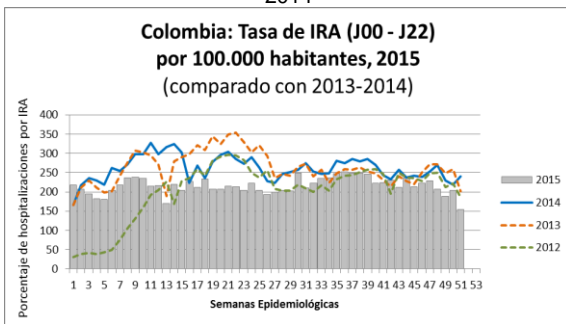
- In La Paz, low influenza activity was reported with influenza A(H1N1)pdm09 predominating in recent weeks / En La Paz, se ha reportado actividad baja de influenza, con predominio de influenza A(H1N1)pdm09 en las últimas semanas
- Overall, other respiratory virus activity was low / En general, la actividad de otros virus respiratorios continúa baja



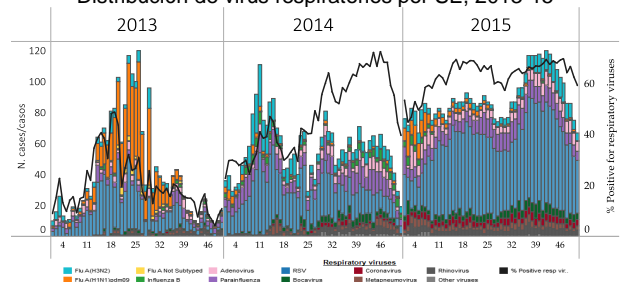
Colombia

- ARI activity slightly decreased this week and was below levels reported in 2012-2014 / La actividad de IRA disminuyó esta semana y esta por debajo los niveles reportados en 2012-2014
- SARI activity continued to decrease this week and was similar to 2014 levels / La actividad de IRAG continúa disminuyendo esta semana y se mantiene similar a los niveles de 2014
- As of EW 51, RSV activity decreased but remained high / A la SE 51, la actividad de VSR disminuyó , pero continúa siendo alta
- Influenza activity remained low with influenza A(H3N2) activity predominating / La actividad de influenza se mantiene baja, con predominio de influenza A(H3N2)

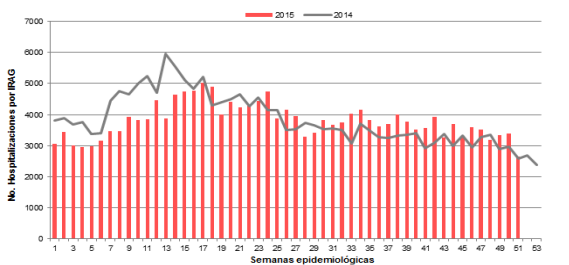
Colombia: Rates of ARI, by EW 2015, in comparison to 2012-2014



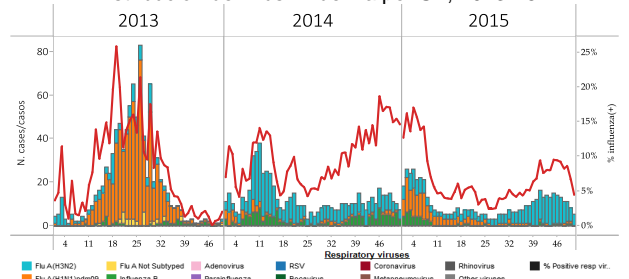
Colombia: Respiratory virus distribution by EW, 2013-15



Colombia: SARI cases by EW, 2015 in comparison to 2014



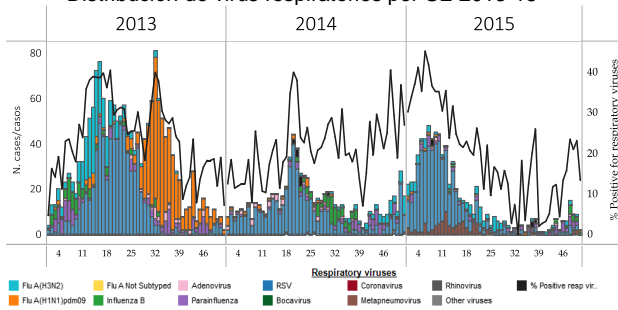
Colombia. Influenza virus distribution by EW, 2013-15



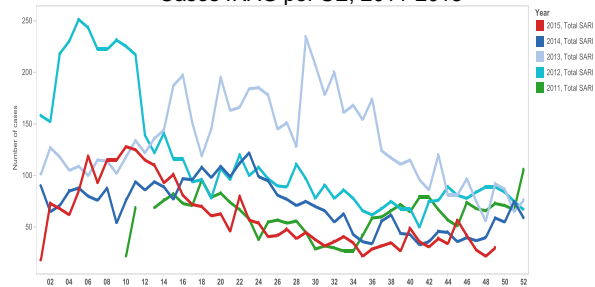
Ecuador

- Influenza and other respiratory viruses activity decreased in recent weeks / La actividad de influenza y otros virus respiratorios disminuyó en las últimas semanas
- SARI cases slightly increased but remained within expected levels / Los casos de IRAG incrementaron ligeramente, pero se mantienen dentro de niveles esperados y continúan disminuyendo

Ecuador. Respiratory virus distribution by EW, 2013-15
Distribución de virus respiratorios por SE 2013-15



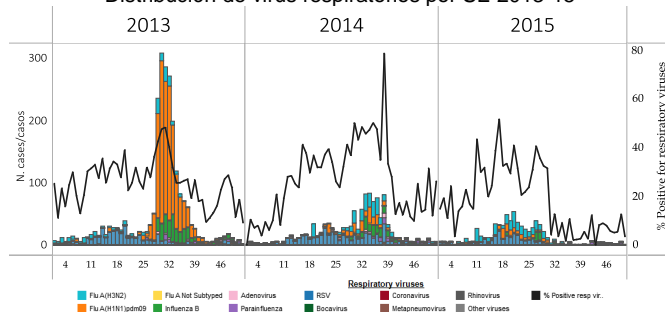
Ecuador: SARI cases by EW, 2011-2015
Casos IRAG por SE, 2011-2015



Peru

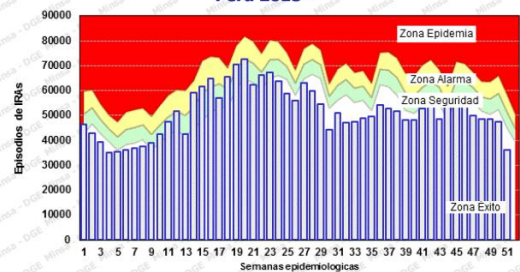
- Low detections of influenza and other respiratory viruses were reported in recent weeks / Bajas detecciones de influenza y de otros virus respiratorios en las últimas semanas
- ARI activity in children under 5 years decreased in the last few weeks and remained within expected levels / La actividad de IRA en menores de 5 años disminuyó en las últimas semanas y continúa por debajo de niveles esperados

Peru. Respiratory virus distribution by EW, 2013-15
Distribución de virus respiratorios por SE 2013-15



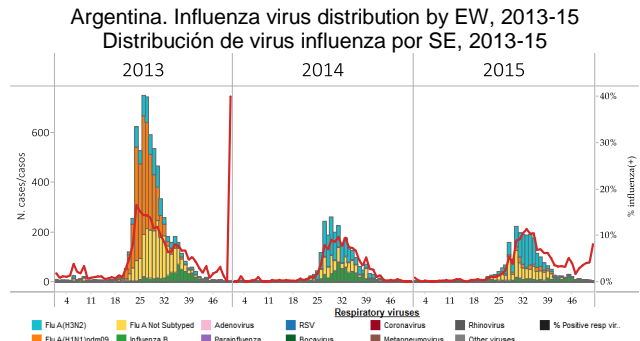
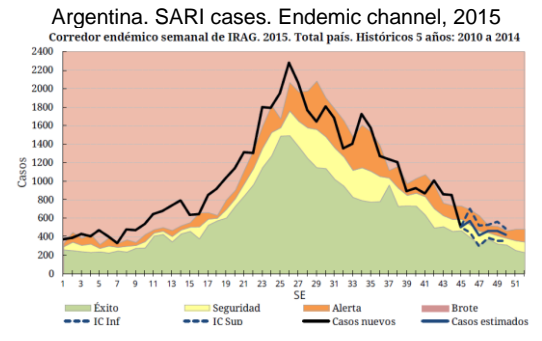
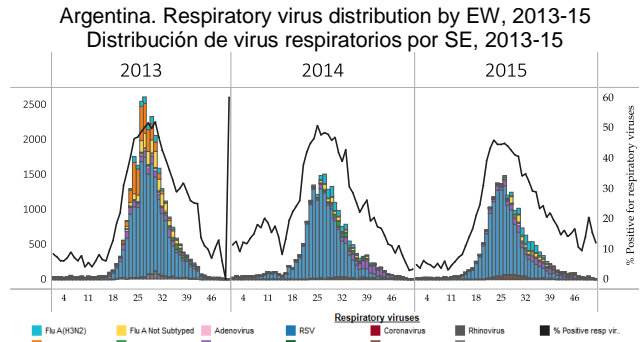
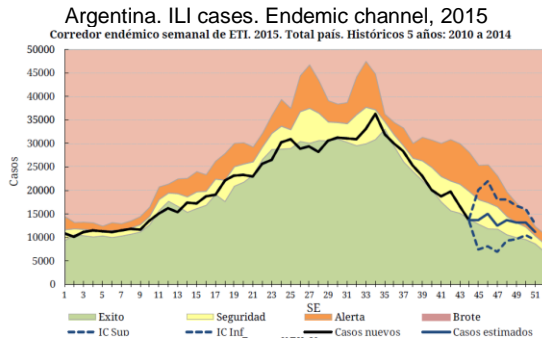
Peru. ARI endemic channel in children under 5 years, by EW
2015

Canal de Infecciones Respiratorias Agudas (IRA) en menores de 5 años, Perú 2015*



Argentina

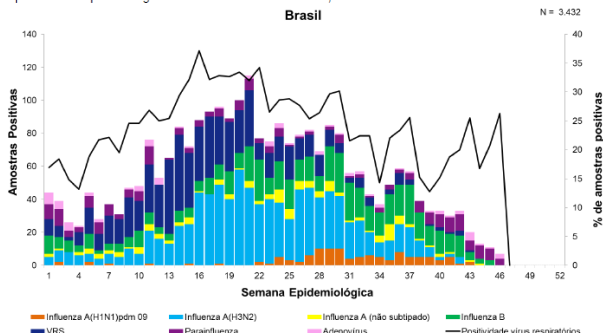
- ILI activity continued to decrease and remained within expected levels / La actividad de ETI continúa disminuyendo y permanece dentro de niveles esperados
- SARI activity slightly decreased this EW and continued within expected levels/ La actividad de IRAG disminuyó esta SE y permanece dentro de niveles esperados
- As of EW 52, low influenza and other respiratory viruses activity was reported / A la SE 52, se reporta baja actividad de influenza y otros virus respiratorios



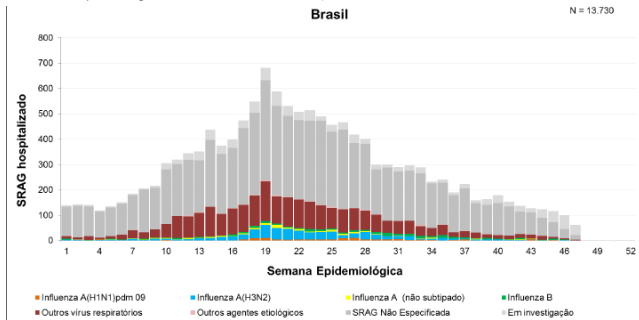
Brazil

- ILI/SARI activity was low and continued to decrease / Actividad baja de ETI/IRAG y continúa disminuyendo
- A downward trend of respiratory virus activity was reported in recent weeks/ Tendencia decreciente de actividad por virus respiratorios en las últimas semanas

Brazil: Respiratory virus distribution in ILI cases, by EW, 2015
Distribución de virus respiratorios en casos ETI, por SE, 2015
Figura 1. Distribuição dos vírus respiratórios identificados nas unidades sentinelas de Síndrome Gripal, por semana epidemiológica de início dos sintomas. Brasil, 2015 até a SE 47.

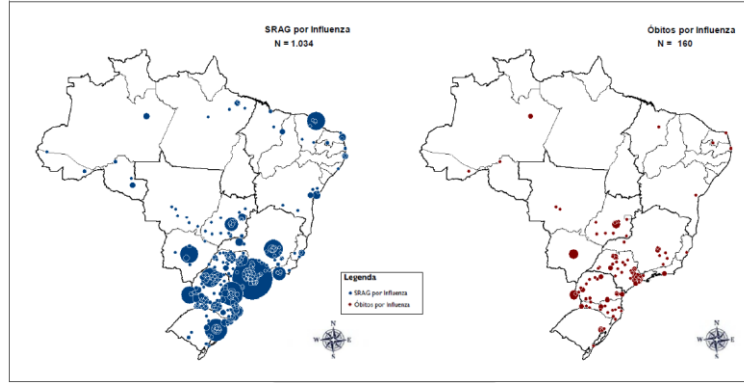


Brazil: Respiratory virus distribution, SARI cases, by EW, 2015
Distribución de virus respiratorios, casos IRAG, por SE, 2015
Figura 3. Distribuição dos casos de Síndrome Respiratória Aguda Grave segundo agente etiológico e semana epidemiológica de início dos sintomas. Brasil, 2015 até a SE 47.



Brazil: Distribution of SARI hospitalizations and deaths by municipality and influenza type/subtype by region
 Distribución de hospitalizaciones y fallecidos por IRAG por municipio y tipo/subtipo de influenza por región

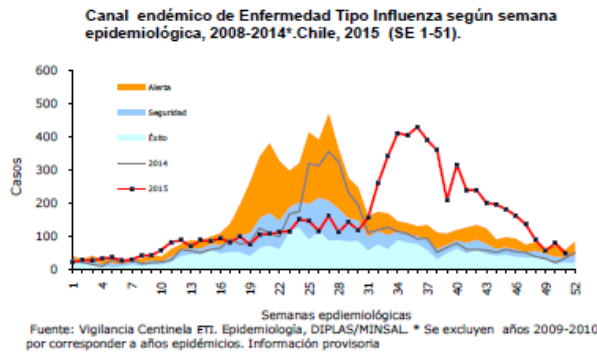
Anexo 4. Distribuição espacial dos casos e óbitos por Síndrome Respiratória Aguda Grave confirmados para influenza por município de residência. Brasil, 2015 até a SE 47.



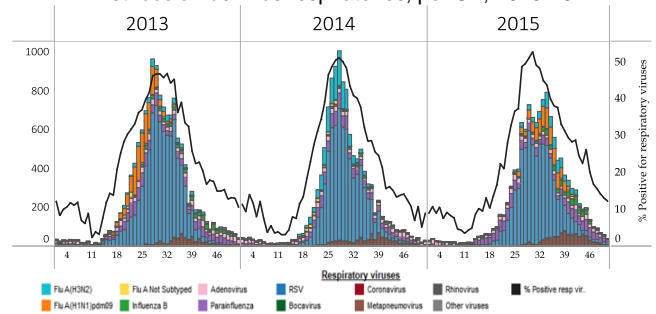
Chile

- As of EW 51, ILI activity continued to decrease / La actividad de ETI continúa disminuyendo a la SE 51
- The percentage of SARI hospitalizations (<2% in EW 51) and ICU (<1%) remained low / El porcentaje de hospitalizaciones por IRAG (<2% en SE 51) y UCI (<1%) se mantienen bajas
- As of EW 51, other respiratory viruses activity continued to decrease / En general, la actividad de otros virus respiratorios continúa disminuyendo a la SE 51
- Influenza detections continued to decrease with influenza B predominating in EW 51 / Las detecciones por influenza continúan disminuyendo con predominio de influenza B en la SE 51

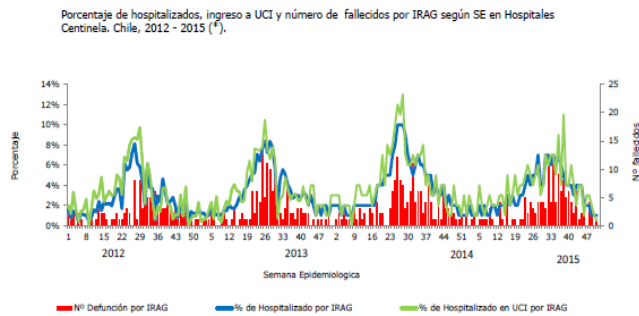
Chile. ILI Endemic Channel, 2015



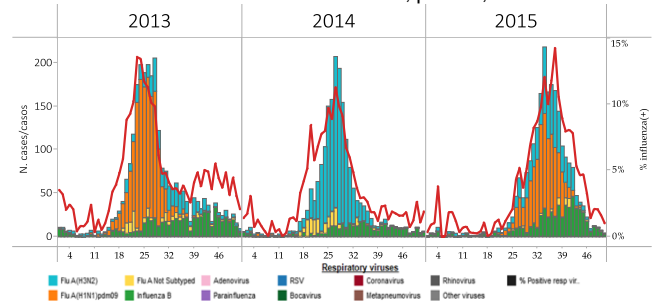
Chile. Respiratory virus distribution by EW, 2013-15
 Distribución de virus respiratorios, por SE, 2013-15



Chile. % SARI admissions, ICU admissions and Deaths, 2012-15



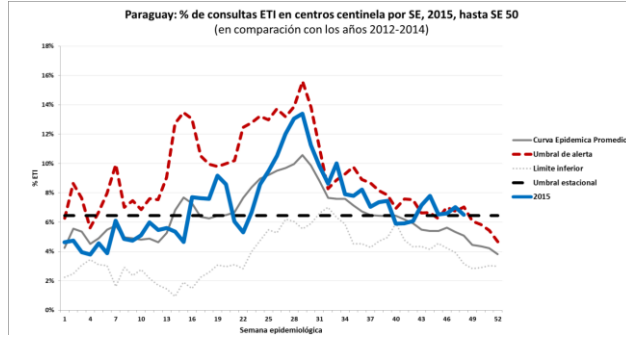
Chile: Influenza virus distribution by EW, 2013-15
 Distribución de virus de influenza, por SE, 2013-15



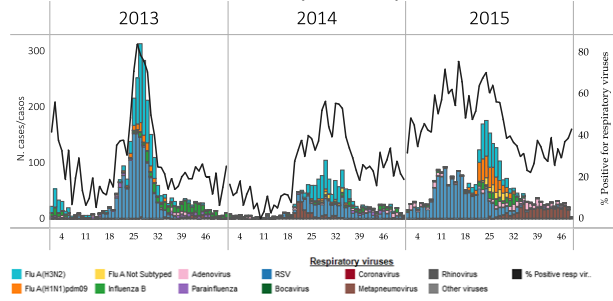
Paraguay

- ILI activity decreased slightly this week and continued within expected levels/ La actividad de ETI disminuyó ligeramente esta semana y continúa dentro de niveles esperados
- SARI activity remained at low levels and remained below the seasonal threshold / La actividad de IRAG continúa dentro de niveles bajos y por debajo del umbral epidémico
- Influenza activity remained low as of EW 51 / La actividad de influenza continúa baja a la SE 51
- RSV activity remained low in recent weeks / Baja actividad de VSR en las últimas semanas

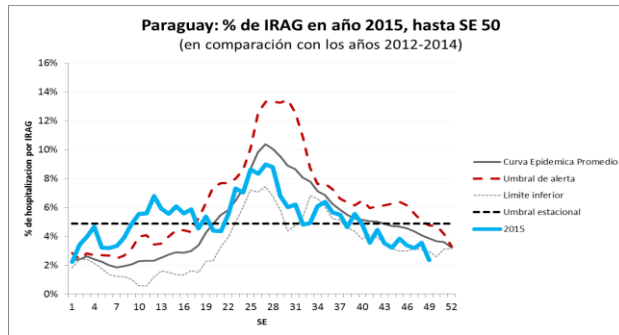
Paraguay: % ILI sentinel visits 2015 by EW in comparison with 2012-14



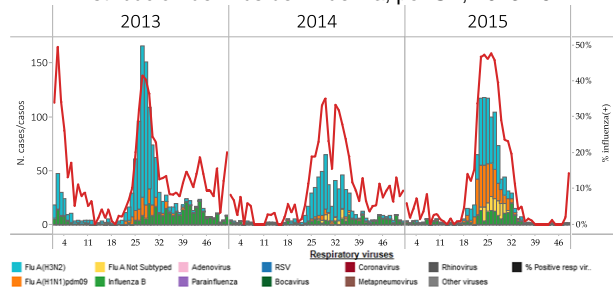
Paraguay. Respiratory virus distribution by EW, 2013-15
Distribución de virus respiratorios por SE, 2013-15



Paraguay: % SARI cases 2015 by EW in comparison with 2012-14



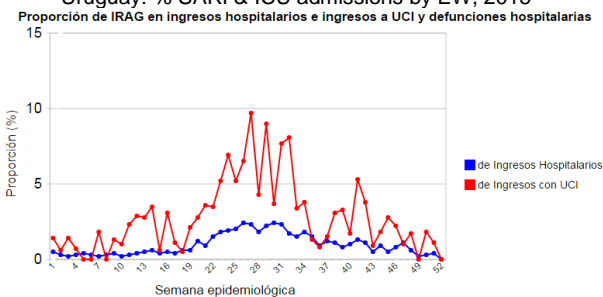
Paraguay: Influenza virus distribution by EW, 2013-15
Distribución de virus de influenza, por SE, 2013-15



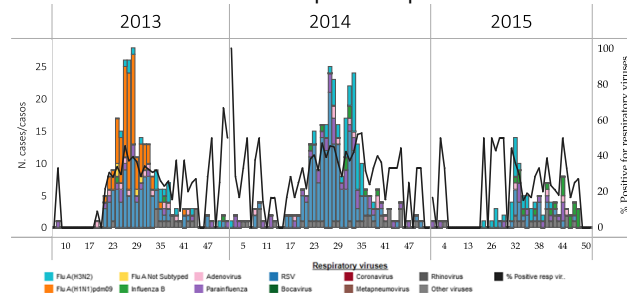
Uruguay

- In EW 51 SARI hospitalizations continued to decrease and ICU admissions decreased slightly this week/ Las hospitalizaciones por IRAG continúan disminuyendo a la SE 51 y los ingresos a UCI disminuyeron ligeramente esta semana
- Influenza and other respiratory virus activity remained low with influenza B predominating in recent weeks / La actividad de influenza y otros virus respiratorios continúa baja, con predominio de influenza B en las últimas semanas

Uruguay: % SARI & ICU admissions by EW, 2015



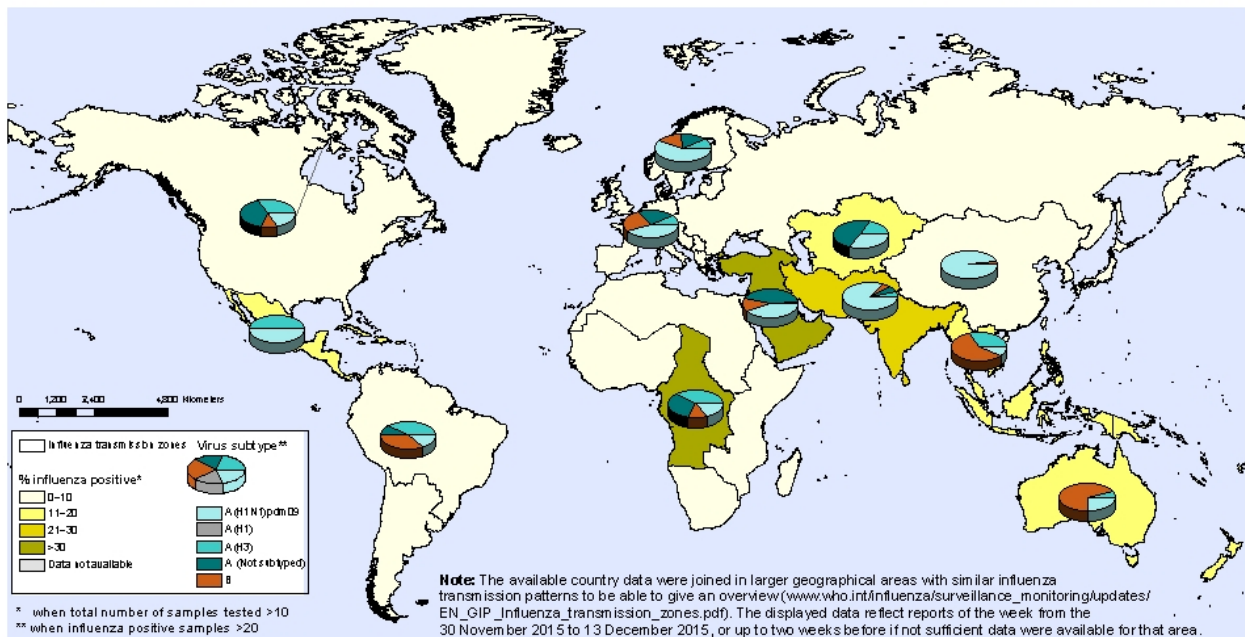
Uruguay: Respiratory virus distribution by EW, 2013-15
Distribución de virus respiratorios por SE 2013-15



- Globally, influenza activity remained low / A nivel global, la actividad de influenza se mantiene baja
- National Influenza Centres (NICs) and other national influenza laboratories from 76 countries, areas or territories reported data to FluNet for the time period from 30 November to 13 December 2015. The WHO GISRS laboratories tested more than 40,491 specimens during that time period. 2,590 were positive for influenza viruses, of which 2,158 (83.3%) were typed as influenza A and 432 (16.7%) as influenza B. Of the sub-typed influenza A viruses, 1,375 (82.7%) were influenza A(H1N1)pdm09 and 287 (17.3%) were influenza A(H3N2). Of the characterized B viruses, 100 (75.8%) belonged to the B-Yamagata lineage and 32 (24.2%) to the B-Victoria lineage / Los Centros Nacionales de Influenza (NICs) y otros laboratorios nacionales de influenza de 76 países, áreas o territorios, reportaron datos a FluNet en el período del 30 de noviembre al 13 de diciembre del 2015. Los laboratorios de la OMS GISRS realizaron pruebas a más de 40.491 muestras durante ese período. 2.590 tuvieron resultado positivo para virus influenza, de los cuales 2.158 (83,3%) fueron tipificados como influenza A y 432 (16,7%) como influenza B. De los virus influenza A subtipificados, 1.375 (82,7%) fueron influenza A(H1N1)pdm09 y 287 (17,3%) fueron influenza A(H3N2). De los virus influenza B caracterizados, 100 (75,8%) fueron del linaje B-Yamagata y 32 (24,2%) fueron del linaje B-Victoria

**Percentage of respiratory specimens that tested positive for influenza
By influenza transmission zone**

Status as of 13 December 2015



The boundaries and names shown and the designations used on this map do not imply the expression of any opinion whatsoever on the part of the World Health Organization concerning the legal status of any country, territory, city or area or of its authorities, or concerning the delimitation of its frontiers or boundaries. Dotted and dashed lines on maps represent approximate border lines for which there may not yet be full agreement.

Data Source: Global Influenza Surveillance and Response System (GISRS), FluNet (www.who.int/flu-net).

ACRONYMS

ARI	Acute Respiratory Infection
CARPHA	Caribbean Public Health Agency
CENETROP	Centro de Enfermedades Tropicales (Santa Cruz, Bolivia)
EW	Epidemiological Week
ILI	Influenza-like illness
INLASA	Instituto Nacional de Laboratorios de Salud (La Paz, Bolivia)
INS	Instituto Nacional de Salud
ORV	Other respiratory viruses
SARI	Severe acute respiratory infection
SEDES	Servicio Departamental de Salud (Bolivia)
ICU	Intensive Care Unit
RSV	Respiratory Syncytial Virus

ACRÓNIMOS

CARPHA	Caribbean Public Health Agency
CENETROP	Centro de Enfermedades Tropicales (Santa Cruz, Bolivia)
ETI	Enfermedad Tipo influenza
INLASA	Instituto Nacional de Laboratorios de Salud (La Paz, Bolivia)
INS	Instituto Nacional de Salud
IRA	Infección Respiratoria Aguda
IRAG	Infección Respiratoria Aguda grave
OVR	Otros virus respiratorios
SE	Semana epidemiológica
SEDES	Servicio Departamental de Salud (Bolivia)
UCI	Unidad de Cuidados Intensivos
VSR	Virus Sincitial respiratorio