

## Regional Update EW 10, 2015

### Influenza and other respiratory virus (March 24, 2015)

## Actualización Regional SE 10, 2015

### Influenza y otros virus respiratorios (24 de marzo, 2015)

PAHO interactive influenza data  
Datos interactivos de influenza de la OPS:

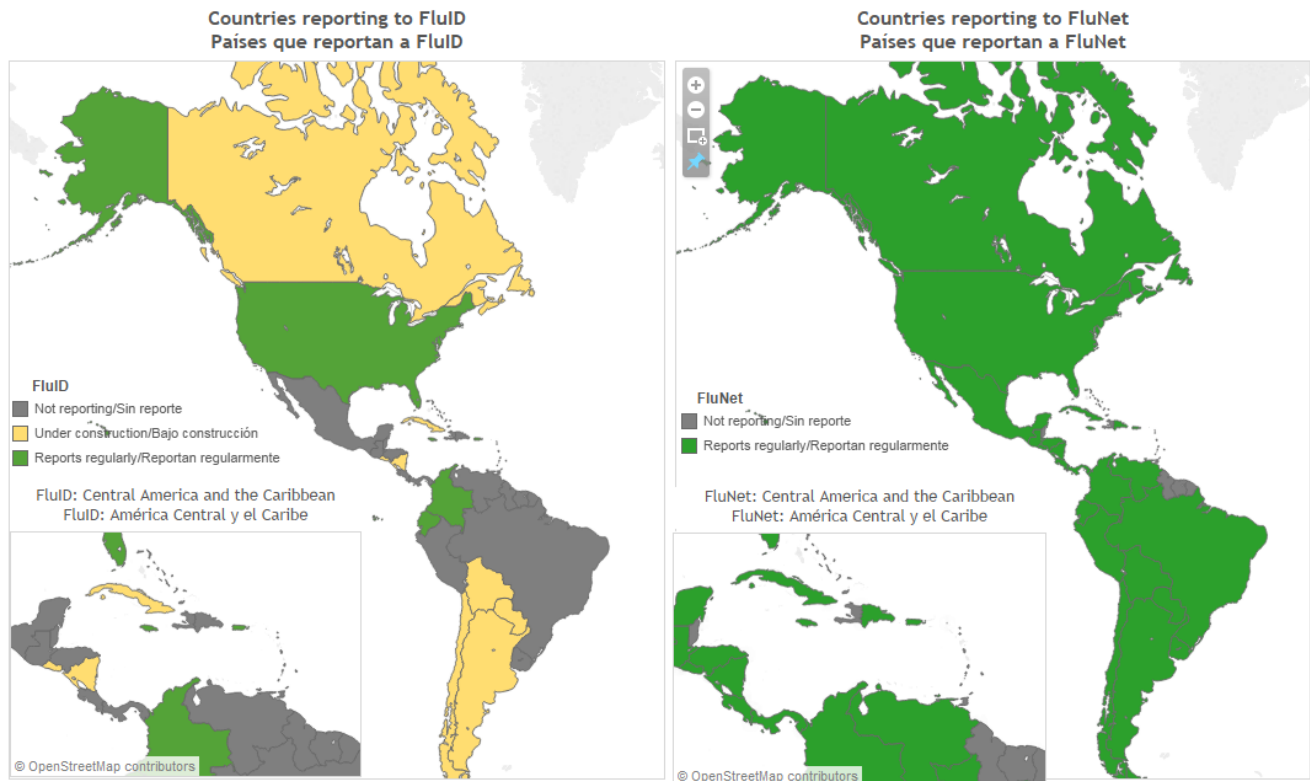
[http://ais.paho.org/hip/viz/ed\\_flu.asp](http://ais.paho.org/hip/viz/ed_flu.asp)

Influenza Regional Reports:  
Informes regionales de influenza:

[www.paho.org/influenzareports](http://www.paho.org/influenzareports)  
[www.paho.org/reportesinfluenza](http://www.paho.org/reportesinfluenza)

*The information presented in this update is based on data provided by Ministries of Health and National Influenza Centers of Member States to the informatics global platforms [FluNet](#) and [FluID](#); and reports/weekly bulletins that Ministries of Health published on its website or shared with PAHO/WHO.*

*La información presentada en esta actualización se obtiene a partir de los datos reportados por los Ministerios de Salud y los Centros Nacionales de Influenza de los Estados Miembros a las plataformas informáticas globales de [FluNet](#) y [FluID](#); y de los reportes/boletines semanales que los Ministerios de Salud publican en sus páginas web o comparten con OPS/OMS.*



Map production /Producción del mapa: PAHO/WHO. OPS/OMS.

Data Source / Fuente de datos: Ministries of Health and National Influenza Centers of Member States reports to the informatics global platforms [FluNet](#) and [FluID](#) / Reporte de los Ministerios de Salud y los Centros Nacionales de Influenza de los Estados Miembros a las plataformas informáticas globales de [FluNet](#) y [FluID](#)

## WEEKLY SUMMARY (ENGLISH)

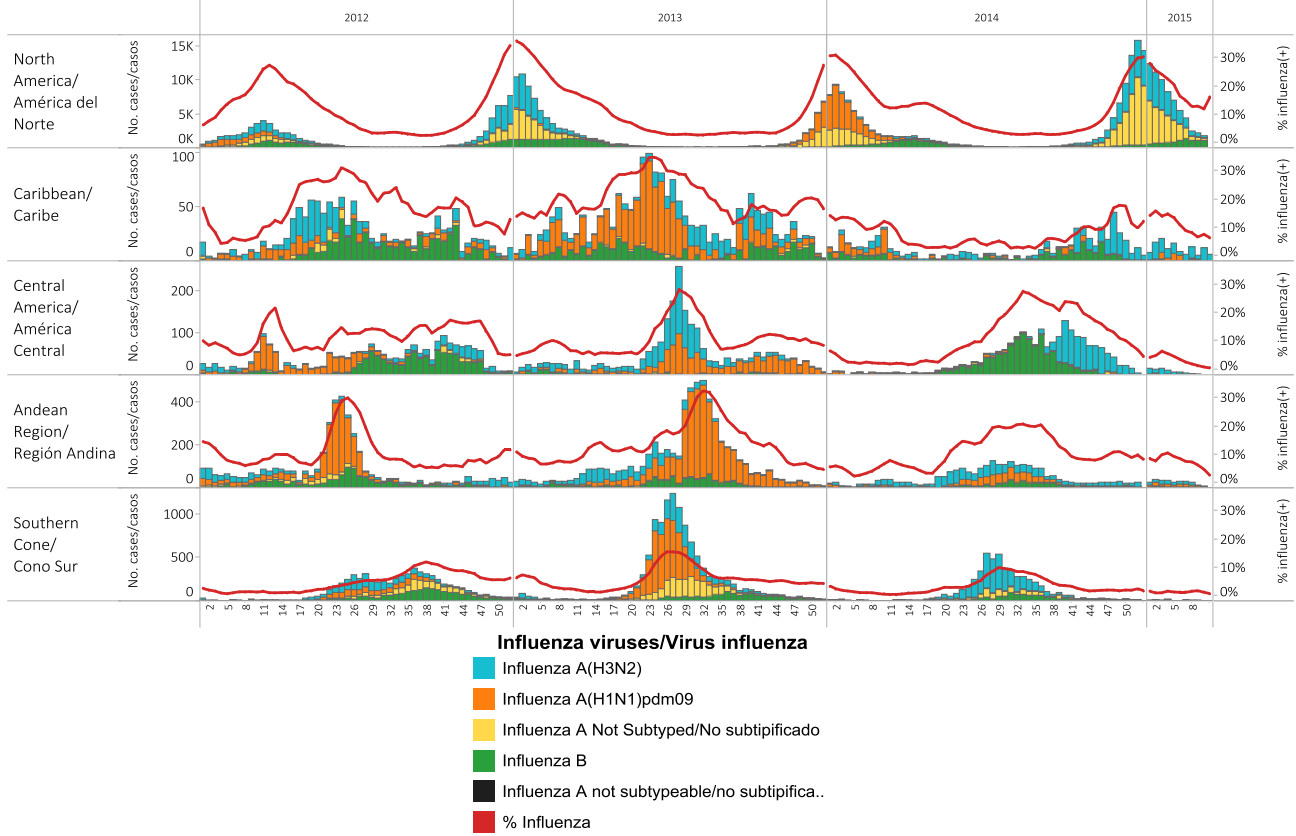
- **North America:** Influenza activity continued to decrease but remained elevated. In Canada, ILI activity decreased and was within expected levels. This week three regions reported widespread influenza/ILI activity. Influenza A detections continued to decrease (6.6% positivity) while influenza B detections (10% positivity) continued to increase. Influenza A(H3N2) predominated this season and RSV activity remains high, but detections continued to decrease. Influenza hospitalizations continued to decrease and the highest numbers of hospitalizations and deaths were recorded among those aged ≥65 years. In the United States, ILI activity (2.3%) continued to decrease but remained above the national baseline of 2% and this week, and seven states reported widespread influenza activity. Influenza detections (11.2% positivity) continued to decrease and during EW 10 67% of all influenza positive specimens were influenza B. Influenza A (not subtyped), influenza A(H3) and influenza B predominated, and RSV activity remained at a high level. Influenza-associated hospitalization rates among adults aged ≥65 years continued at high levels and the proportion of pneumonia and influenza mortality continued above the epidemic threshold. In Mexico, ARI and pneumonia activity remained at high levels, while influenza detections continued to decrease. Influenza A(H3N2) predominated among circulating influenza viruses with 24.3% influenza positivity reported during EW 11.
- **Caribbean:** Respiratory virus activity is at a high level in Puerto Rico, Jamaica and the French departments in the Americas. In Puerto Rico, influenza activity remained high but detections continued to decrease. Active circulation of influenza A(H3N2) and influenza B was reported in Jamaica and ILI activity remained elevated in French Guyane, Guadeloupe, Martinique, Saint Barthélemy and Saint-Martin with influenza A(H3N2), with influenza B predominating.
- **Central America:** Respiratory virus activity remained low and ARI/SARI activity continued within expected levels. Some influenza detections, mainly influenza A(H3N2) and influenza A (not subtyped), were reported recently in Guatemala. Regarding other respiratory viruses, RSV predominated in the other countries with sustained circulation at low levels.
- **Andean Sub-region:** Respiratory virus activity remained low and ARI/SARI activity continued within expected levels. High RSV activity continued in Ecuador and in Colombia, and sustained co-circulation of influenza A(H3N2), influenza A(H1N1)pdm09 and influenza B were reported.
- **Southern Cone:** Influenza activity remained at inter-seasonal levels and ARI/SARI and other respiratory virus activity remained at low levels. In Paraguay, ILI activity increased in recent weeks associated with increased detections of RSV.

## RESUMEN SEMANAL (ESPAÑOL)

- **América del Norte:** La actividad de influenza continúa decreciendo, pero permanece elevada. En Canadá, la actividad de ETI disminuyó esta semana y se encuentra en niveles esperados. Esta semana, tres regiones reportaron actividad diseminada de ETI/influenza. Las detecciones de influenza A continúan disminuyendo (6,6% de positividad), mientras que las de influenza B (10% de positividad) continúan aumentando. Influenza A(H3N2) ha predominado esta temporada y la actividad de VSR se mantiene en un nivel elevado, pero las detecciones continúan disminuyendo. Las hospitalizaciones por influenza continúan disminuyendo y el número mayor de hospitalizaciones y muertes se ha registrado en el grupo de  $\geq 65$  años. En los Estados Unidos, la actividad de ETI (2,3%) continúa disminuyendo, pero se mantiene por encima de la línea basal del 2%. Esta semana, siete estados reportaron actividad diseminada de influenza. Las detecciones de influenza (11,2% de positividad) continúan disminuyendo, y durante la SE 10, el 67% de las muestras fueron positivas a influenza B. Influenza A (no subtipificada), influenza A(H3) e influenza B han predominado y la actividad de VSR continúa en un nivel alto. Las tasas de hospitalización por influenza en los adultos  $\geq 65$  años continúan elevadas y esta semana el porcentaje de mortalidad por neumonía e influenza se mantiene por encima del umbral epidémico. En México, la actividad de IRA y neumonía continúa en niveles elevados. Las detecciones de influenza continúan disminuyendo e influenza A(H3N2) ha predominado entre los virus circulantes de influenza, con un 24,3% de positividad reportada en la SE 10.
- **Caribe:** La actividad de virus respiratorios se encuentra en un nivel elevado en Puerto Rico, Jamaica y los departamentos franceses en las Américas. En Puerto Rico, la actividad de influenza continúa elevada, sin embargo las detecciones de influenza continúan disminuyendo. En Jamaica, se reporta circulación activa de influenza A(H3N2) e influenza B y la actividad de ETI permanece elevada en Guadalupe, Guyana francesa, Martinica, San Bartolomé y San Martín, con predominio de circulación de influenza A(H3N2) e influenza B.  
**América Central:** La actividad de virus respiratorios continúa baja y la actividad de IRA/IRAG permanece dentro de niveles esperados. Pocas detecciones de influenza, principalmente influenza A(H3N2) e influenza A (no subtipificada) se ha reportado en Guatemala. Respecto a otros virus respiratorios, el VSR ha predominado en otros países, con circulación sostenida a niveles bajos.
- **Sub-región Andina:** La actividad de virus respiratorios continúa baja y la actividad de IRA/IRAG permanece dentro de niveles esperados. En Ecuador, continúa la actividad elevada de VSR y en Colombia, se reporta Co-circulación sostenida de influenza A(H3N2), influenza A(H1N1)pdm09 e influenza B.
- **Cono Sur:** La actividad de influenza se mantiene en niveles inter-estacionales y la actividad de IRA/IRAG y de otros virus respiratorios permanece baja. En Paraguay la actividad de ETI se ha incrementando, asociado a un incremento en las detecciones de VSR.

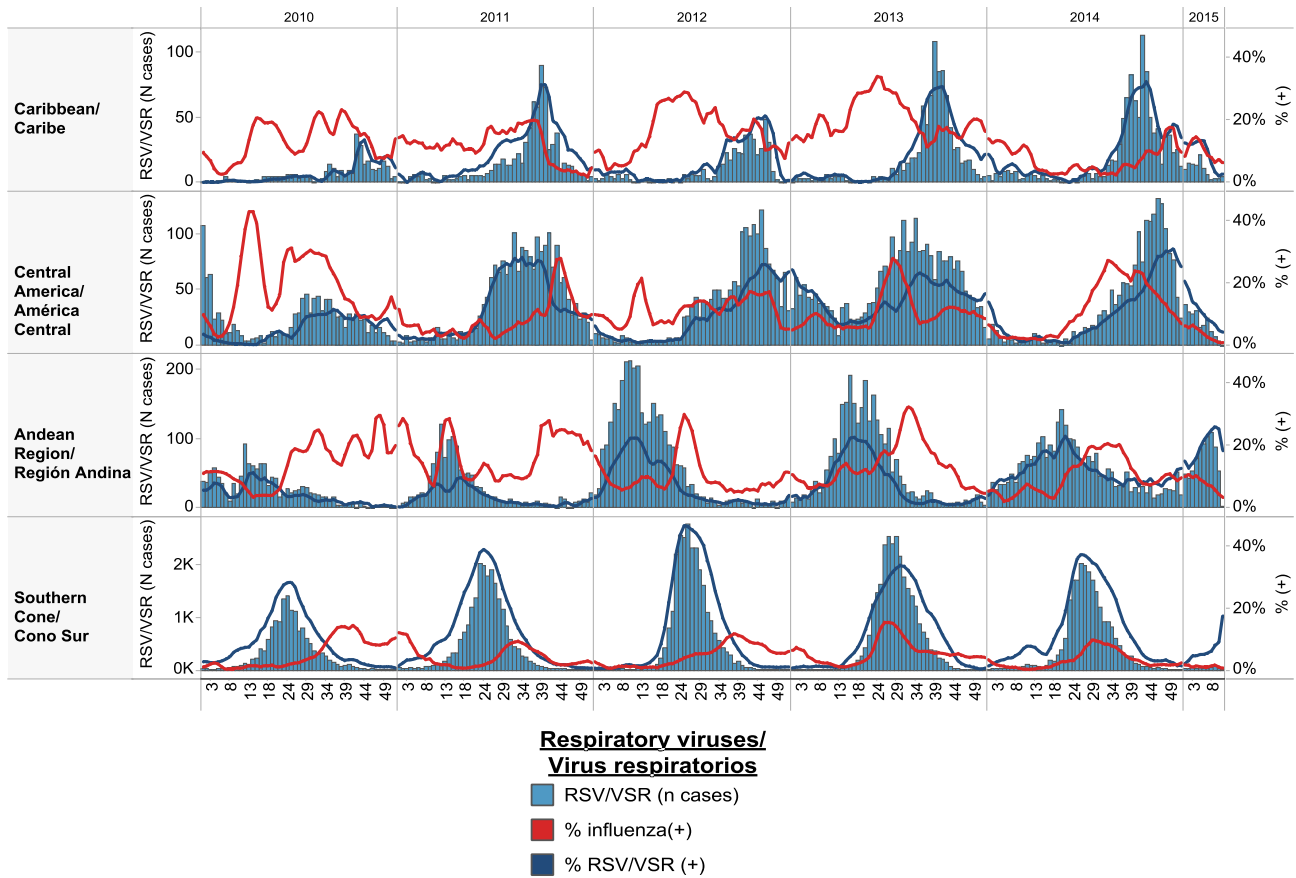
### Influenza circulation by region. 2012-15

### Circulación virus influenza por región. 2012-15



### Respiratory syncytial virus (RSV) circulation by region. 2010-15

### Circulación de virus sincitial respiratorio por región. 2010-15



Weekly and cumulative numbers of influenza and other respiratory virus, by country and EW, 2015  
 Número semanal y acumulado de influenza y otros virus respiratorios, por país y SE, 2015

EW 10, 2015 / SE 10, 2015

		N samples/muestras	Influenza A(H3N2)	Influenza A (H1N1)pdm09	Influenza A Not Subtyped/No subtipificado	Influenza B	% influenza(+)	Adenovirus	Parainfluenza	RSV/VSR	% RSV/VSR (+)	Bocavirus	Coronavirus	Metapneumovirus	Rhinovirus
North America/ América del Norte	Mexico	248	16	0	0	18	14%	0	1	1	0%				
	United States of America	15,033	223	3	325	1,134	11%								
Caribbean/ Caribe	Cuba	81	9	0	0	0	11%	0	2	2	2%	1	4	0	8
	Dominican Republic	10				0			1						
	Jamaica	6	0	0	0	0	0%								
Central America/ América Central	Costa Rica	52	0	0	0	0	0%	2	2	0	0%				
	Guatemala	7	0	0	0	0	0%	0	0	3	43%	0	0	0	0
	Panama	17				0			3					1	9
Andean Region/ Región Andina	Bolivia - INLASA	11				0				1	9%				
	Colombia	68	1	1	4	0	9%	6	5	15	22%	2	3	2	2
	Ecuador	93	0	0	0	0	0%	0	3	28	30%			4	
	Peru	41	1	0	0	0	2%	0	1	4	10%	0	0	0	0
Brazil & Southern Cone/ Cono Sur	Argentina	16	0	0	0	0	0%	0	0	0	0%				
	Brazil	83	8	0	0	1	11%								
	Chile	346	1			0		8	4	1	0%			1	
	Paraguay	101	0	1	0	1	2%	2	0	38	38%	0	0	0	0
<b>Grand Total</b>		16,213	259	5	329	1,154	11%	18	22	93	1%	3	7	8	19

Cumulative, EW 7-10, 2015 / Acumulado, SE 7-10, 2015

		N samples/ muestras	Influenza A(H3N2)	Influenza A (H1N1)pdm09	Influenza A Not Subtyped/No subtipificado	Influenza B	% influenza(+)	Adenovirus	Parainfluenza	RSV/VSR	% RSV/VSR (+)	Bocavirus	Coronavirus	Metapneumovirus	Rhinovirus
North America/ América del Norte	Canada	7,395	274	6	624	394	18%								
	Mexico	1,749	170	0	1	101	16%	0	1	2	0%				
	United States of America	76,184	2,501	29	2,561	4,180	12%								
Caribbean/ Caribe	Cuba	289	21	1	0	1	8%	2	17	9	3%	4	20	0	31
	Dominican Republic	40				0		1	3						
	Jamaica	21	3	0	0	2	24%								
Central America/ América Central	Costa Rica	202	2	0	0	0	1%	8	4	1	0%				
	El Salvador	93	1	1	0	0	2%	1	1	10	11%				
	Guatemala	70	1	0	3	0	6%	1	0	19	27%	0	0	0	0
	Honduras	66	0	0	0	0	0%	0	0	15	23%				
	Nicaragua	225				0			6	1	0%				
	Panama	49				0		1	9					7	20
Andean Region/ Región Andina	Bolivia - INLASA	56				0			1	4	7%				
	Colombia	462	14	23	4	8	11%	34	28	103	22%	10	15	13	11
	Ecuador	431	4	2	0	0	1%	2	10	133	31%			11	
Brazil & Southern Cone/ Cono Sur	Peru	134	8	3	0	0	8%	0	3	10	7%	0	0	0	0
	Argentina	499	0	1	1	0	0%	13	2	9	2%				
	Brazil	434	25	0	0	6	7%								
	Chile	1,158	7	1		5		36	15	3	0%			3	
	Paraguay	350	0	1	0	9	3%	18	0	137	39%	0	0	0	0
Uruguay	2	0	0	0	0	0%	0	0	0	0%					
<b>Grand Total</b>		89,909	3,031	68	3,194	4,706	12%	117	100	456	1%	14	35	34	62

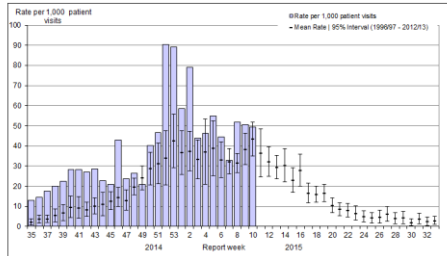
**North America / América del Norte:**

**Canada**

- ILI activity decreased in EW 10 and is within expected levels / La actividad de ETI disminuyó en la SE 10 y se encuentra dentro de niveles esperados
- In EW 10 widespread influenza/ILI activity was reported in three regions/ En la SE 10, se reportó actividad diseminada de influenza/ETI en tres regiones
- Detections of influenza A (6.6% positivity this week) continue to decrease (mainly A(H3N2) and A not subtyped), while those of influenza B (10% positivity this week) continue to increase / Las detecciones de influenza A (principalmente A (H3N2) y A no subtipificada) continúan disminuyendo (6,6% de positividad esta semana), mientras las de influenza B (10% de positividad esta semana) continúan incrementando
- 146 of 152 influenza A(H3N2) viruses characterized (96%) were antigenically similar to A/Switzerland/9715293/2013, the influenza A(H3N2) virus selected for the 2015 Southern Hemisphere vaccine / 146 de 152 virus influenza A(H3N2) caracterizados (96%) fueron antigénicamente similares a A/Switzerland/9715293/2013, el virus influenza A(H3N2) seleccionado para la vacuna del hemisferio sur para el 2015
- RSV activity remains at a high level but detections continued to decrease. RSV continues to be the second most frequently detected virus after influenza/ La actividad de VSR se mantiene en un nivel alto y las detecciones continúan disminuyendo. VSR continúa siendo el segundo virus más frecuente detectado tras influenza.
- Influenza hospitalizations continue to decrease. The majority of hospitalizations and deaths have been recorded among adults aged ≥65 years / Las hospitalizaciones por influenza continúan disminuyendo. La mayoría de hospitalizaciones y defunciones han sido registradas en adultos ≥65 años
- Laboratory-confirmed influenza outbreaks increased this week / Los brotes de influenza confirmados por laboratorio incrementaron esta semana

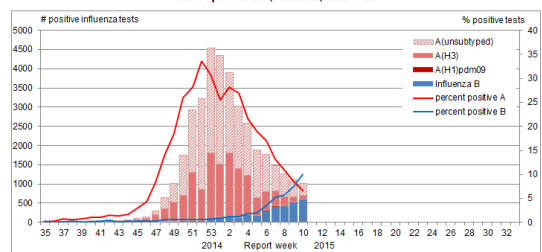
Canada: ILI consultation rates by EW, 2014-15  
Tasa de consultas de ETI, por SE, 2014-15

Figure 5. Influenza-like-illness (ILI) consultation rates by report week, compared to the 1996-97 through to 2012-13 seasons (with pandemic data suppressed), Canada, 2014-2015



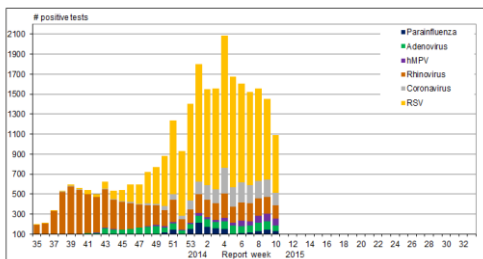
Canada: Influenza virus distribution by EW, 2014-15  
Distribución de virus de influenza por SE, 2014-15

Figure 2. Number of positive influenza tests and percentage of tests positive, by type, subtype and report week, Canada, 2014-15



Canada: Respiratory virus distribution by EW, 2014-15  
Distribución de virus respiratorios por SE, 2014-15

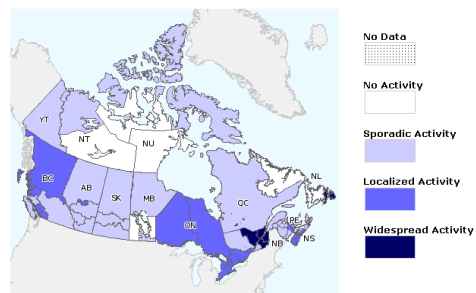
Figure 3. Number of positive laboratory tests for other respiratory viruses by report week, Canada, 2014-15



Canada: Influenza/ILI activity by province/territory, EW 10, 2015

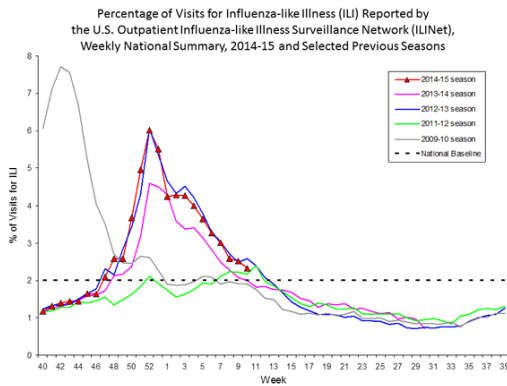
Actividad de Influenza/ETI por provincia/territorio, SE 10, 2015

Figure 1. Map of overall influenza/ILI activity level by province and territory, Canada, Week 10



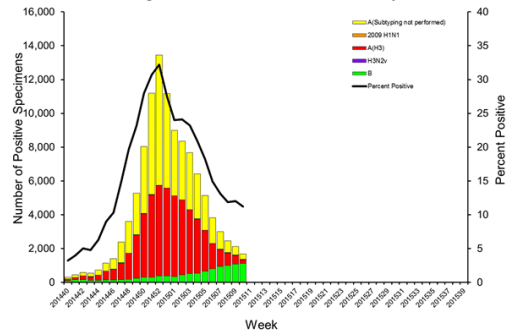
- ILI activity (2.3%) decreased this week but continues above the national baseline of 2% / La actividad de ETI (2,3%) continúa disminuyendo y permanece por encima de la línea de base nacional del 2%
- Widespread influenza activity reported in seven states / Actividad diseminada de influenza reportada en siete estados
- Influenza detections (11.2% of positivity this week) continue to decrease / Las detecciones de influenza (11,2% de positividad esta semana) continúan disminuyendo
- During EW 10, influenza B predominated with low circulation of influenza A (not subtyped) and influenza A(H3) and / En la SE 10, predominó influenza B, con menor circulación de influenza A (no subtipificada) e influenza A(H3).
- 741 of 983 influenza A(H3N2) viruses characterized (75.4%) were antigenically similar to A/Switzerland/9715293/2013, the influenza A(H3N2) virus selected for the 2015 Southern Hemisphere vaccine / 741 de 983 virus influenza A(H3N2) caracterizados (75,4%) fueron antigénicamente similares a A/Switzerland/9715293/2013, el virus influenza A(H3N2) seleccionado para la vacuna del hemisferio sur para el 2015
- RSV activity remains at a high level with 17.9% of positives among samples tested; however detections continued to decrease after the peak recorded in EW 5/ La actividad de VSR se mantiene en un nivel alto, con un 17,9% de positivos entre las muestras analizadas; aunque continúan descendiendo las detecciones después del pico registrado en la SE 5
- The overall influenza-associated hospitalization rate was 57.1 per 100,000 population with the highest rate among adults aged ≥65 years (284 per 100,000) / La tasa global de hospitalizaciones asociadas a influenza fue de 57,1 por 100.000 habitantes, siendo la tasa más alta la registrada entre los adultos ≥65 años (284 por 100.000)
- Pneumonia and influenza mortality (7.6%) remained above the epidemic threshold/ La mortalidad por neumonía e influenza (7,6%) continúa sobre el umbral epidémico

US: Percent of ILI visits by EW, 2014-15  
Porcentaje de consultas ETI por SE, 2014-15



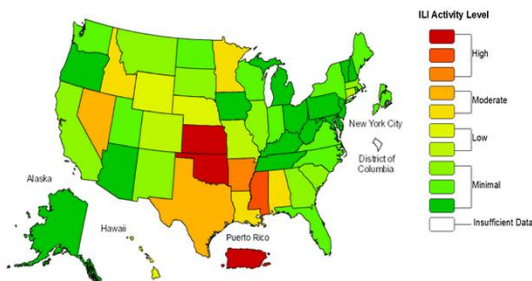
US: Influenza virus distribution by EW, 2014-15  
Distribución de virus de influenza por SE, 2014-15

Influenza Positive Tests Reported to CDC by U.S. WHO/NREVSS Collaborating Laboratories, National Summary, 2014-15



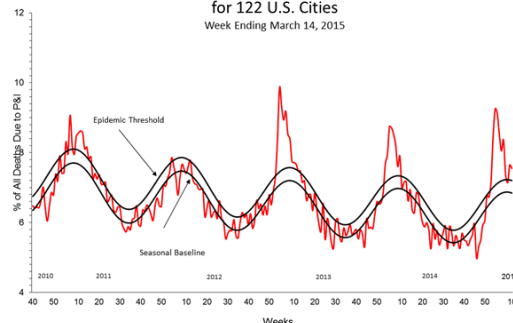
US: ILI activity by state, EW 10, 2015  
Actividad ETI por estado, SE 10, 2015

Influenza-Like Illness (ILI) Activity Level Indicator Determined by Data Reported to ILINet  
2014-15 Influenza Season Week 10 ending Mar 14, 2015

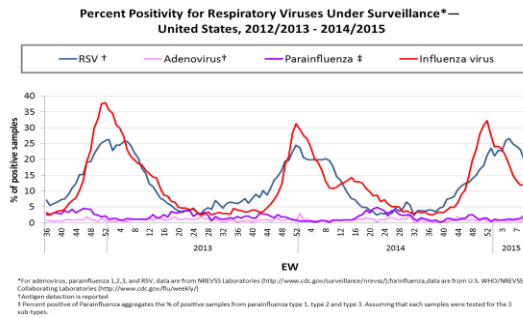


US: Pneumonia and influenza mortality  
Mortalidad por neumonía e influenza

Pneumonia and Influenza Mortality for 122 U.S. Cities  
Week Ending March 14, 2015



US: Percent positivity for respiratory virus under surveillance, by EW, 2012-15  
 Porcentaje de positividad para virus respiratorios en vigilancia, por SE, 2012-15

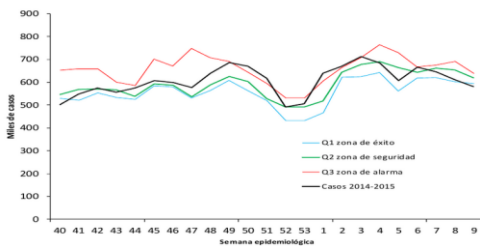


Mexico

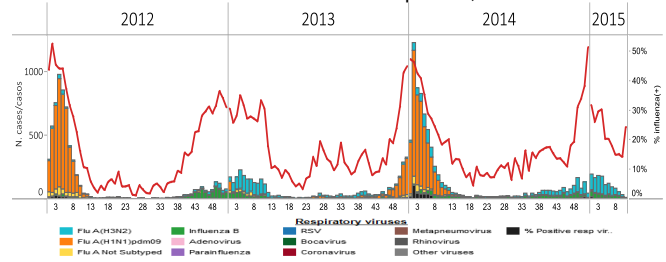
- High ARI activity level (509 ARI cases by 100.000 hab.) but decreasing and within the expected levels / Actividad alta de IRA (509 casos de IRA por 100,000 hab.), pero descendiendo y dentro de niveles esperados
- The pneumonia activity decreased in EW 9 but continued at a high level (3.4 pneumonia cases by 100.000 hab.) and above the expected levels. The states with the highest pneumonia activity during EW 9 were Baja California, Chihuahua, Jalisco and Sonora / La actividad de neumonía (3,4 casos de neumonía por 100,000 hab.) disminuyó en la SE 9, sin embargo continúa alta y por encima de niveles esperados. Los estados con la mayor actividad de neumonía durante la SE 9 fueron Baja California, Chihuahua, Jalisco y Sonora
- Influenza detections (24.3% of positivity in EW 11) decreased in the last seven EW with influenza A(H3N2) predominating / Las detecciones de influenza (24,3% de positividad en la SE 11) disminuyeron en las últimas siete SE, con predominio de influenza A(H3N2)

Mexico: ARI Endemic Channel, 2014-15  
 Canal Endémico de IRA, 2014-15

Gráfica 5. Canal endémico de IRA. México, 2014-15

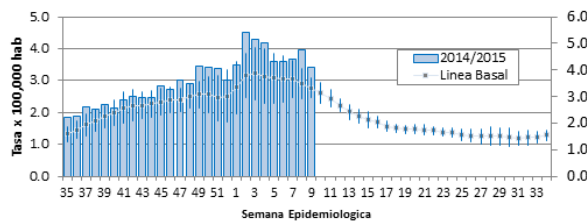


Mexico: Influenza virus distribution by EW 2013-15  
 Distribución de virus influenza por SE, 2013-15



Mexico: Pneumonia Endemic Channel, 2014-15  
 Canal endémico de neumonía, 2014-15

México / Nacional  
 Tasa de neumonías x 100,000 hab en 2014/2015 comparados con estaciones 2007/2008 a 2013/2014 (excluido 2009)



Mexico: Pneumonia rate by state, EW 9, 2015  
 Tasa de neumonía por entidad federativa, SE 9, 2015

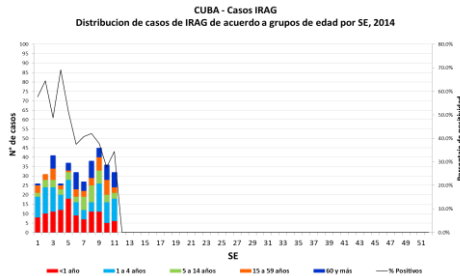




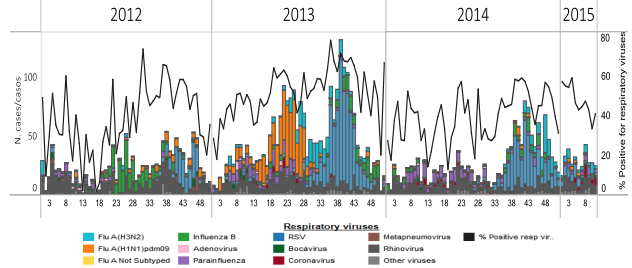
Cuba

- The number of SARI cases decreased in EW 11. Most of the SARI cases are in the <5 years old and ≥60 year old groups / El número de casos IRAG disminuyó en la SE 11. La mayoría de casos se registra en los grupos de <5 años y ≥60 años
- Rhinovirus and parainfluenza have predominated among circulating viruses / Entre los virus respiratorios, predomina la circulación de rinovirus y VSR
- Minimal increased detections of influenza A(H3N2) and coronavirus in the last weeks / Aumento leve en las detecciones de influenza A(H3N2) y coronavirus en las últimas semanas

Cuba: SARI cases by age group, by EW, 2015  
Casos IRAG por grupos de edad por SE, 2015



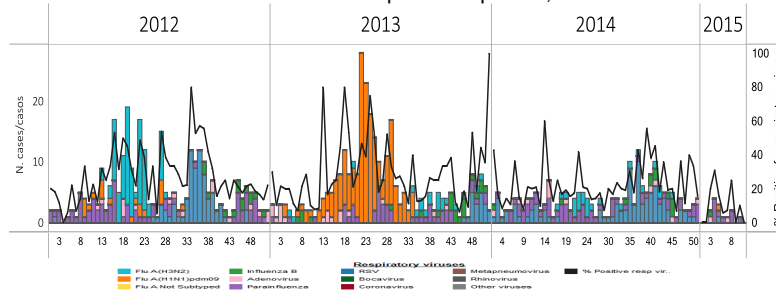
Cuba. Respiratory virus distribution by EW, 2013-15  
Distribución de virus respiratorios por SE, 2013-15



Dominican Republic / República Dominicana

- Few respiratory virus detections during 2015 with parainfluenza predominating/ Pocas detecciones de virus respiratorios durante 2014, con predominio de parainfluenza
- RSV predominated among circulating virus during 2014 but few detections have been recorded during 2015 / Entre los virus respiratorios, predominó la circulación de VSR durante 2014 pero durante el 2015 se han registrado pocas detecciones

Dominican Republic: Respiratory virus distribution by EW, 2013-15  
Distribución de virus respiratorios por SE, 2013-15



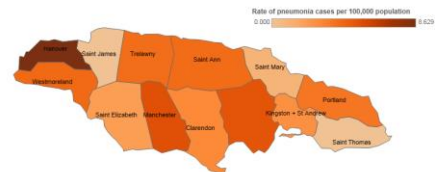
Jamaica

- During EW 10, the proportion of consultations for ARI reported from sentinel sites remained at 4% / En la SE 10, la proporción de consultas de IRA reportada por los sitios sentinelas se mantiene en 4%
- The proportion of SARI hospitalizations increased to 1.6% and there were no SARI-related deaths reported for EW10 / La proporción de hospitalizaciones por IRAG incrementó a 1,6% y no se reportó ningún fallecido relacionado con IRAG en la SE10
- During EW 10, rates of ARI were highest in Hanover, Saint James and Saint Ann parishes; rates of pneumonia were highest in Hanover and Manchester parishes / Durante la SE 10, las tasas de IRA fueron más altas en los distritos de Hanover, Saint James y Saint Ann y las tasas de neumonía fueron más altas en los distritos de Hanover y Manchester
- Elevated influenza detections in recent weeks, with influenza A(H3N2) predominating and with co-circulation with influenza B / Niveles elevados de detecciones de influenza en las últimas semanas, con predominio de influenza A(H3N2) y con co-circulación con influenza B

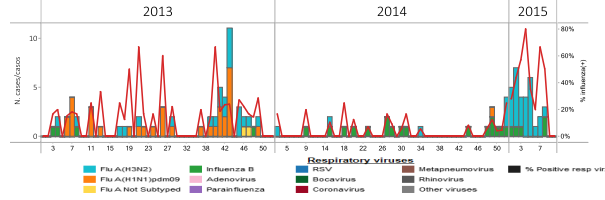
Jamaica: ARI activity by parish, EW 10, 2015  
Actividad de IRA, SE 10, 2015



Jamaica: Pneumonia activity by parish, EW 10, 2015  
Actividad de Neumonía, SE 10, 2015



Jamaica: Influenza virus distribution, by EW, 2013-15  
Distribución de virus influenza, por SE, 2013-15

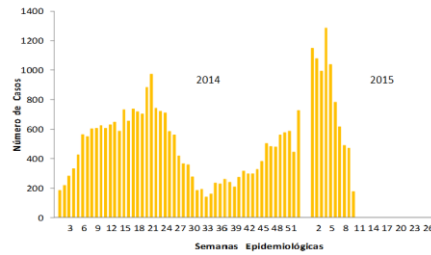


### Puerto Rico

- High but decreasing ILI activity / Actividad de ETI elevada, pero bajando<sup>1</sup>
- Downward trend of influenza detections in recent weeks / Tendencia decreciente de detecciones de influenza en las últimas semanas

Puerto Rico: Influenza-positive cases by EW, 2013-15  
Casos positivos a influenza por SE, 2013-15

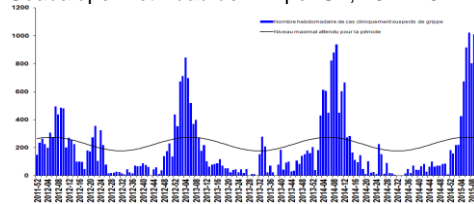
Gráfica 1. Número de Casos Positivos a Influenza por Prueba Rápida, Semana 10, Puerto Rico, 2015



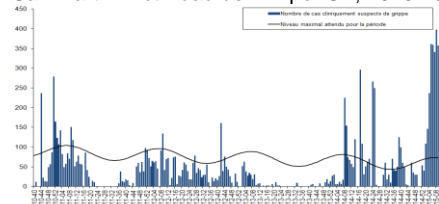
### French departments in the Americas / Departamentos franceses en las Américas

- High ILI activity and above expected levels in French Guyane, Guadeloupe, Martinique, Saint Barthélémy and Saint-Martin / Actividad de ETI elevada y encima de los niveles esperados en Guadalupe, Guyana Francesa, San Bartolomé y San Martin
- Influenza A(H3N2) and influenza B predominated among influenza circulating virus / Influenza A(H3N2) e influenza B han predominado entre los virus circulantes de influenza

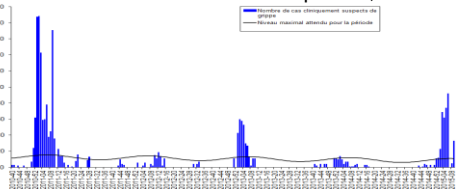
Guadeloupe: ILI activity by EW, 2011-2015  
Guadalupe: Actividad de ETI por SE, 2011-15



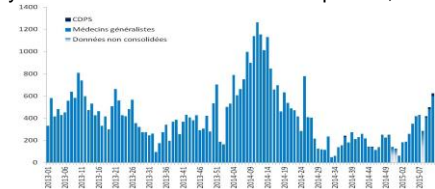
Saint Martin: ILI activity by EW, 2010-2015  
San Martín: Actividad de ETI por SE, 2010-15



Saint Barthelemy: ILI activity by EW, 2010-2015  
San Bartolomé: Actividad de ETI por SE, 2010-15



French Guyane: ILI activity by EW, 2013-2015  
Guyana Francesa: Actividad de ETI por SE, 2013-15

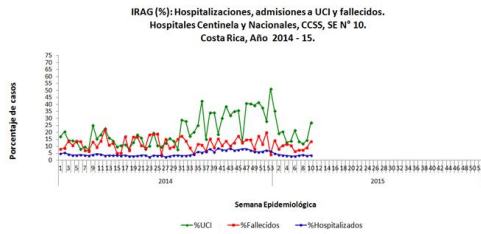


<sup>1</sup> As reported to CDC/De acuerdo al CDC: <http://www.cdc.gov/flu/weekly/>

Costa Rica

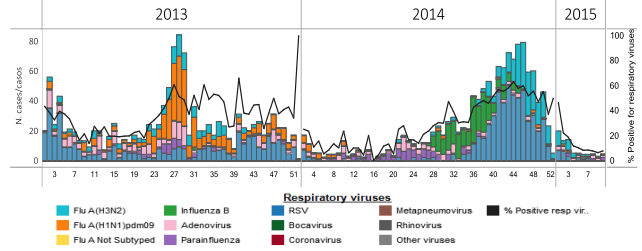
- SARI activity within expected levels but with a increasing trend of ICU admissions and deaths / Actividad de IRAG dentro de niveles esperados, pero con una tendencia creciente de admisiones a UCI y fallecidos
- Few respiratory virus detections were recorded in the last weeks with RSV and adenovirus predominated among circulating virus/ Se han registrado pocas detecciones en la últimas semanas y VSR y adenovirus han predominado entre los virus circulantes

Costa Rica: Proportion of SARI-Associated Hospitalizations, ICU Admissions and Deaths, by EW, 2014-15



Fuente: Hospitales y Áreas de Salud Centinela - Hospitales Nacionales, CCSS.

Costa Rica: Respiratory virus distribution, by EW, 2013-15

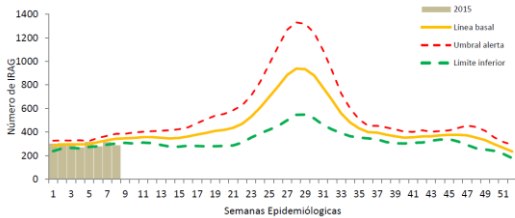


El Salvador

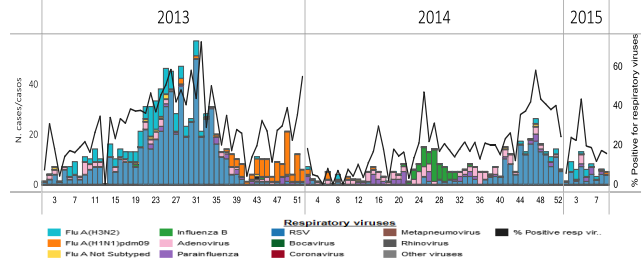
- Low SARI activity and within expected levels / Actividad de IRAG baja y dentro de niveles esperados
- Decreasing trend of detections with circulation of influenza A(H3N2), RSV and parainfluenza in the last weeks/ Tendencia decreciente de detecciones, con circulación de influenza A(H3N2), VSR y parainfluenza en las últimas semanas

El Salvador: SARI Endemic Channel, 2015

Gráfico 2.- Corredor endémico de casos de infección respiratoria aguda grave (IRAG) esperados por semana, Ministerio de Salud, El Salvador, Semana 08 – 2015



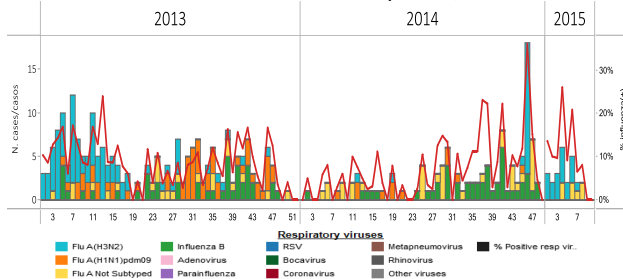
El Salvador: Respiratory virus distribution, by EW, 2013-15



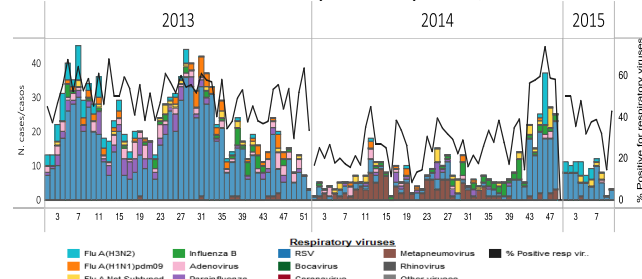
Guatemala

- Some influenza detections in recent weeks, mainly influenza A(H3N2) and A (not subtyped) / Algunas detecciones de influenza en las últimas semanas, principalmente influenza A(H3N2) y A (no subtipificada).
- Few respiratory detections in the last two EW with RSV predominated/ Pocas detecciones respiratorias en las últimas dos semanas, con predominio de VSR

Guatemala: Influenza virus distribution, by EW, 2013-15



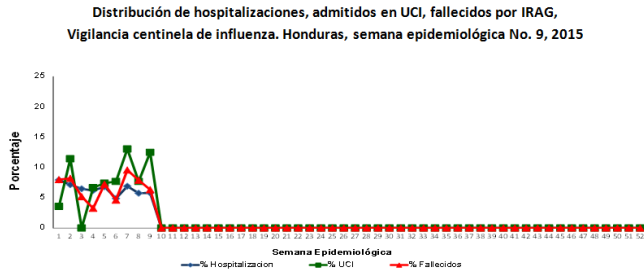
Guatemala: Respiratory virus distribution, by EW, 2013-15



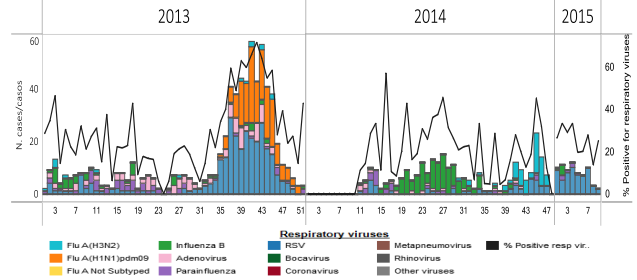
## Honduras

- SARI activity increased slightly in the last weeks / La actividad de IRAG se incrementó ligeramente en las últimas semanas
- Low but sustained RSV detections during 2015 / Durante 2015, pocas detecciones de VSR pero mantenidas
- No influenza viruses detected since EW 2 of 2015 / No se han detectado virus influenza desde la SE 2 de 2015

Honduras: % SARI Hospitalizations, ICU Admissions & Deaths by EW 2015



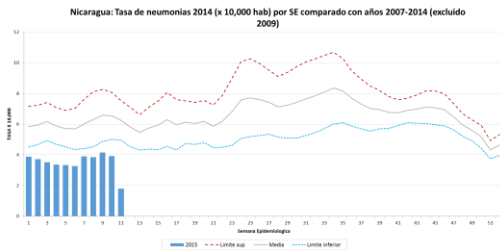
Honduras: Respiratory virus distribution by EW, 2013-15



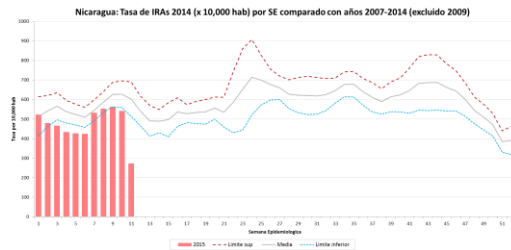
## Nicaragua

- ARI and pneumonia activity at low and expected levels/ La actividad de ARI y neumonía en un nivel bajo y dentro de lo esperado
- RSV detections remained low in the first nine weeks of 2015 / Las detecciones de VSR siguen bajas en las primeras nueve semanas del 2015
- No influenza viruses detected since EW 49 of 2014 / No se han detectado virus influenza desde la SE 49 de 2014

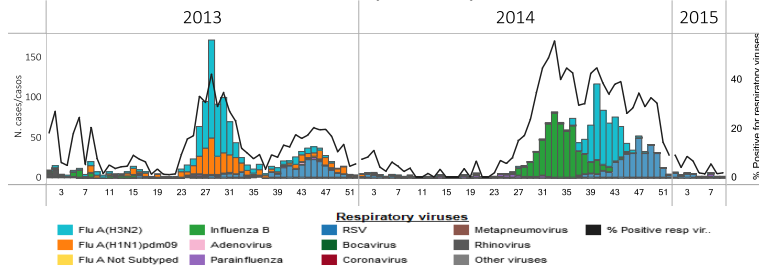
Nicaragua: Pneumonia rate by EW, 2015



Nicaragua: ARI rate by EW, 2015

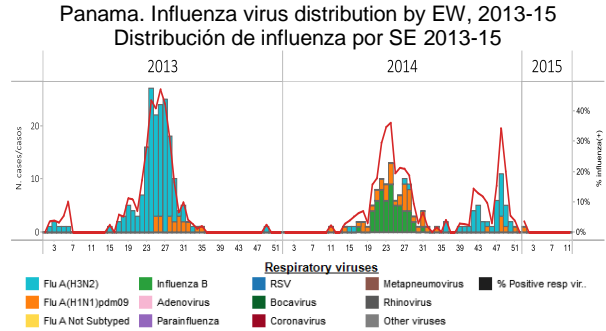
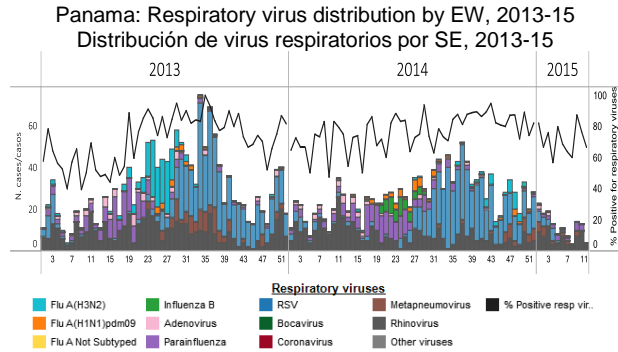


Nicaragua: Respiratory virus distribution by EW, 2013-15



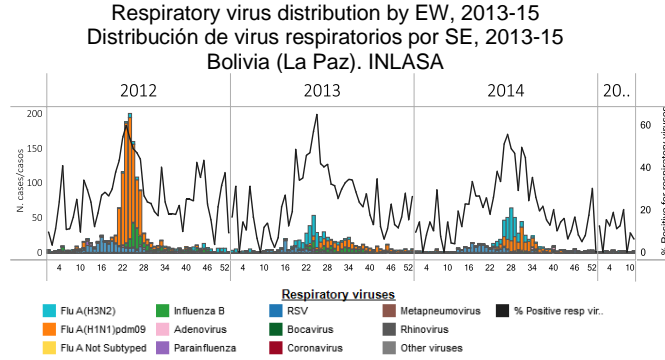
## Panama

- Low respiratory virus activity in recent weeks / Baja actividad viral respiratoria en las últimas semanas
- No influenza detections since EW 1 of 2015 / Sin detecciones de influenza desde la SE 1 de 2015
- Among other respiratory viruses, low circulation of rhinovirus was detected / Sobre otros virus respiratorios, se observa circulación baja de rinovirus



**Bolivia**

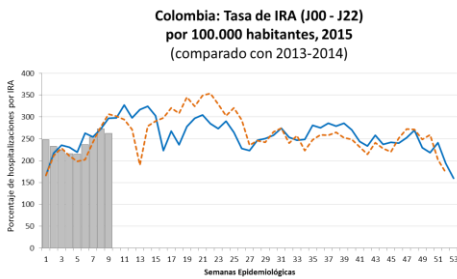
- In La Paz, low respiratory virus activity with very few respiratory viruses detections since EW 41 of 2014 / En la Paz, actividad baja de virus respiratorios, con muy pocas detecciones de virus respiratorios desde la SE 41 de 2014
- In La Paz, RSV detections predominating during 2015/ En la Paz, durante 2015 han predominado las detecciones de VSR



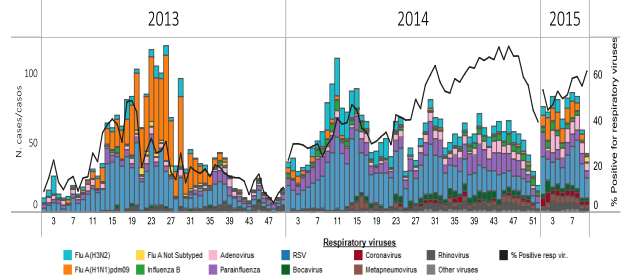
**Colombia**

- Increasing trend of ARI activity in outpatient consultations and hospitalizations in the last five weeks but within expected levels in comparison with previous years / Actividad de IRA en consultas externas y en hospitalización incrementando durante las ultimas cinco semanas, aunque se mantiene dentro de los niveles esperados en comparación con los años anteriores.
- Sustained co-circulation of influenza A(H3N2), influenza A(H1N1)pdm09 and influenza B with 8.8% of influenza positivity in EW 10 / Co-circulación sostenida de influenza A(H3N2), influenza A(H1N1)pdm09 e influenza B, con un porcentaje de positividad a influenza del 8,8% en la SE 10
- Decreased respiratory virus detections in last weeks with RSV and influenza predominating / Disminución en las detecciones de virus respiratorios en las últimas semanas, con predominio de VSR e influenza

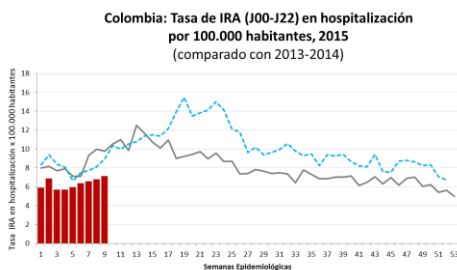
Colombia: Rate of ARI outpatient visits with J00-J20 codes, by EW, 2015



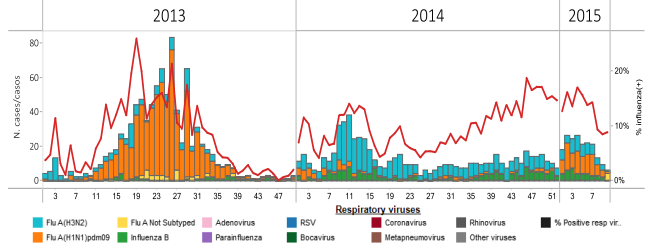
Colombia: Respiratory virus distribution by EW, 2013-15  
Distribución de virus respiratorios por SE, 2013-15



Colombia: Rate of hospitalizations with J00 to J20 codes, by EW 2015



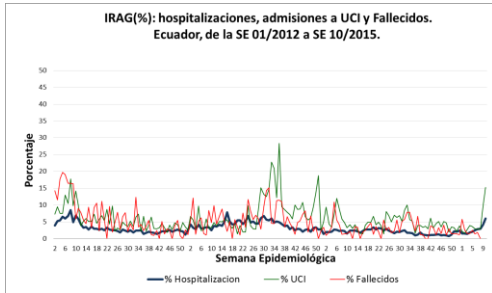
Colombia. Influenza virus distribution by EW, 2013-15  
Distribución de virus influenza por SE, 2013-15



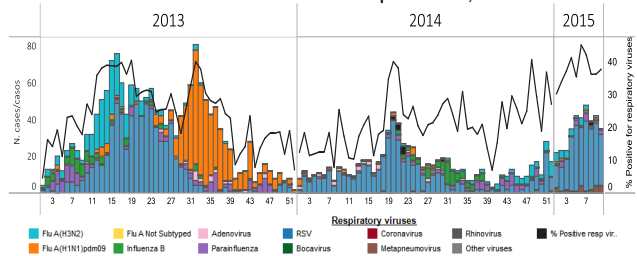
## Ecuador

- SARI activity increased in the last weeks but remained within expected levels / La actividad de IRAG se incrementó en las últimas semanas, sin embargo se mantiene dentro de niveles esperados
- High RSV activity during 2015 with low influenza circulation/ Actividad elevada de VSR durante 2015, con poca circulación de influenza
- Pneumonia activity is at a high level but similar to 2014. In EW 10 the departments with the highest rates of pneumonia were Morona Santiago, Napo y Pastaza / La actividad de neumonías se encuentra en un nivel elevado, pero similar a 2014. Los departamentos que reportaron mayores tasas de neumonías en la SE 10 fueron Morona Santiago, Napo y Pastaza

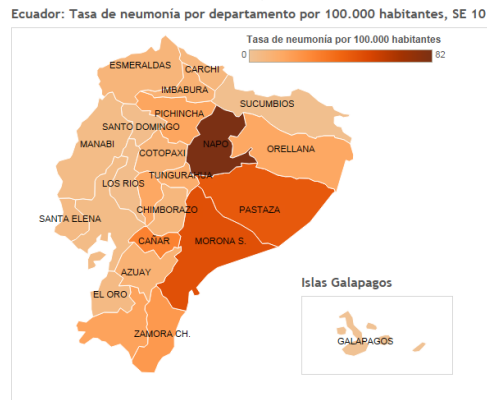
Ecuador: % SARI Hospitalizations, ICU Admissions & Deaths by EW 2012-15



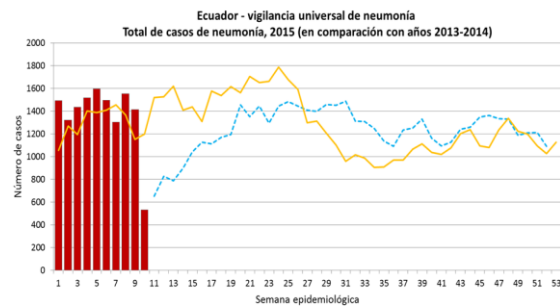
Ecuador SARI: Respiratory virus distribution by EW, 2013-15  
IRAG: Distribución de virus respiratorios, 2013-15



Ecuador: Pneumonia rates by department and by 100,000 hab. EW 10, 2015



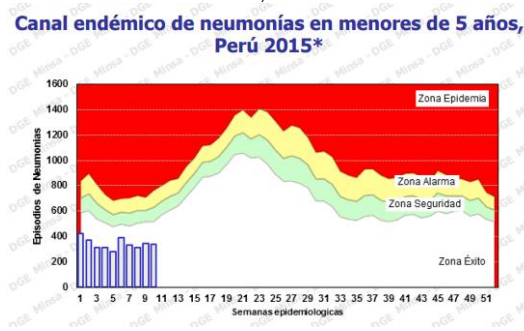
Ecuador: Pneumonia cases by EW, 2013-2015



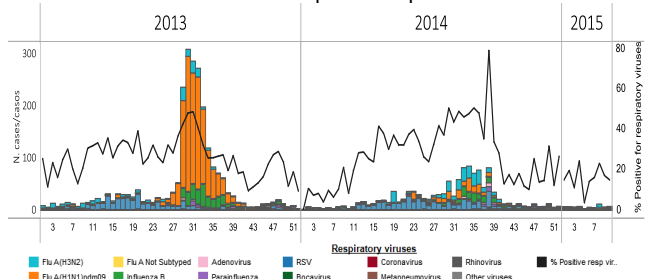
## Peru

- Pneumonia activity in children under five years is below expected levels / Actividad de neumonía en menores de cinco años por debajo de niveles esperados
- Very few respiratory virus detections since EW 41 of 2014/ Muy pocas detecciones de virus respiratorios desde la SE 41 de 2014

Peru: Pneumonia endemic channel in children under five years by EW, 2015



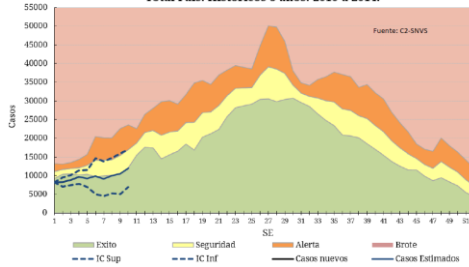
Peru. Respiratory virus distribution by EW, 2013-15  
Distribución de virus respiratorios por SE 2013-15



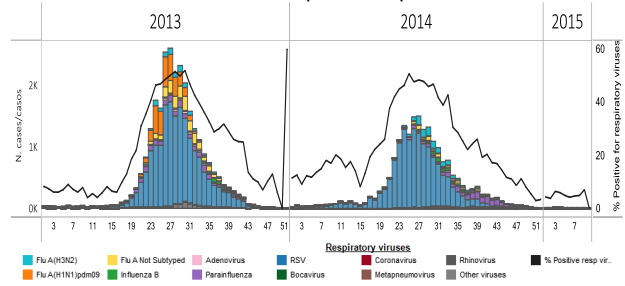
Argentina

- Low ILI/SARI activity within expected levels / Actividad baja de ETI/IRAG, dentro de niveles esperados
- Very few respiratory virus detections in the last weeks / Muy pocas detecciones de virus respiratorios en las últimas semanas

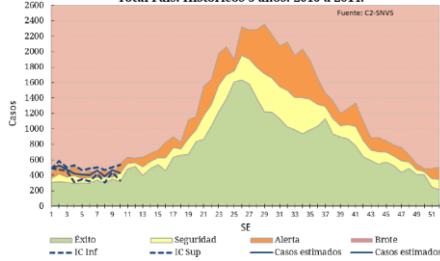
Argentina. ILI cases. Endemic channel, 2015  
Corredor endémico semanal de ETI - 2015  
Total País. Históricos 5 años: 2010 a 2014.



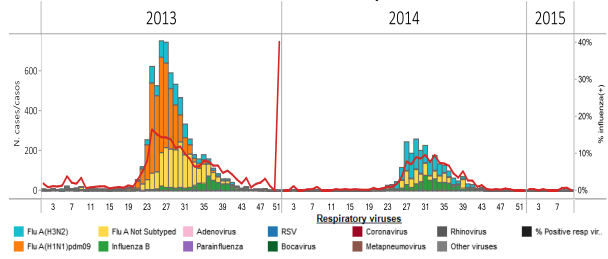
Argentina. Respiratory virus distribution by EW, 2013-15  
Distribución de virus respiratorios por SE, 2013-15



Argentina. SARI cases. Endemic channel, 2015  
Corredor endémico semanal de IRAG - 2015.  
Total País. Históricos 5 años: 2010 a 2014.



Argentina. Influenza virus distribution by EW, 2013-15  
Distribución de virus influenza por SE, 2013-15

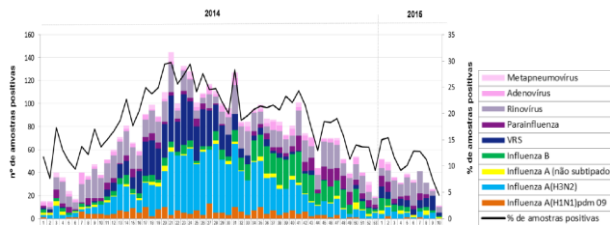


Brazil

- Low ILI/SARI activity and within expected levels / Actividad baja de ETI/IRAG, dentro de niveles esperados y con tendencia decreciente
- Downward trend of respiratory virus activity / Tendencia decreciente de actividad viral respiratoria

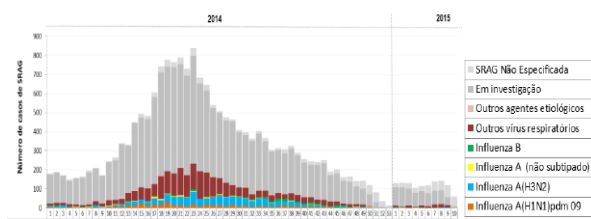
Brazil: Respiratory virus distribution in ILI cases, by EW, 2014-15  
Distribución de virus respiratorios en casos ETI, por SE, 2014-15

Figura 1. Distribuição dos vírus respiratórios identificados nas unidades sentinelas de Síndrome Gripal por semana epidemiológica de início dos sintomas. Brasil, 2014 a 2015 (até a SE 10).



Brazil: Respiratory virus distribution, SARI cases, by EW, 2014-15  
Distribución de virus respiratorios, casos IRAG, por SE, 2014-15

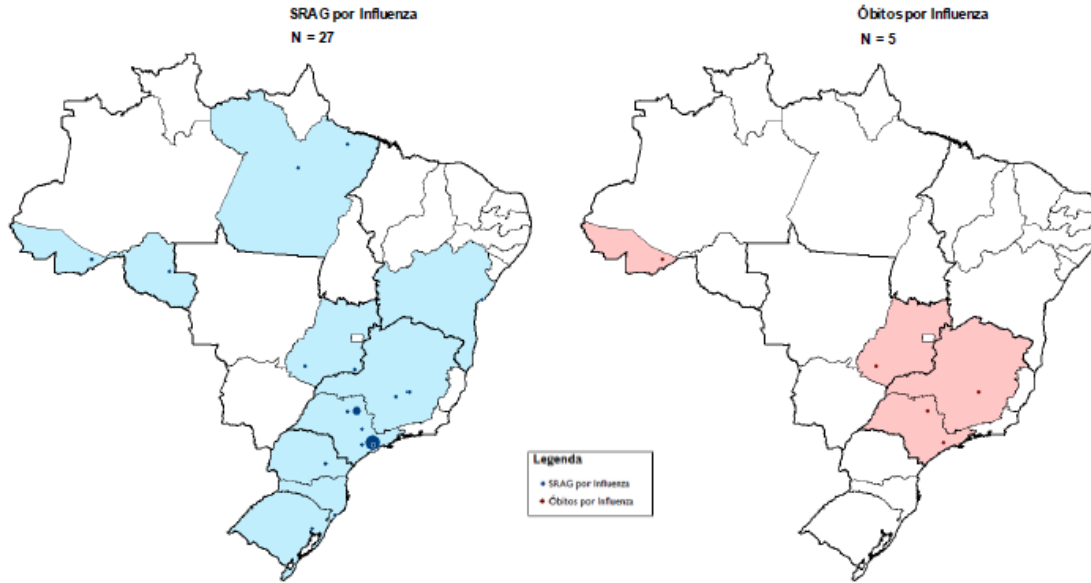
Figura 3. Distribuição dos casos de Síndrome Respiratória Aguda Grave segundo agente etiológico e semana epidemiológica do início dos sintomas. Brasil, 2014 a 2015 (até a SE 10).





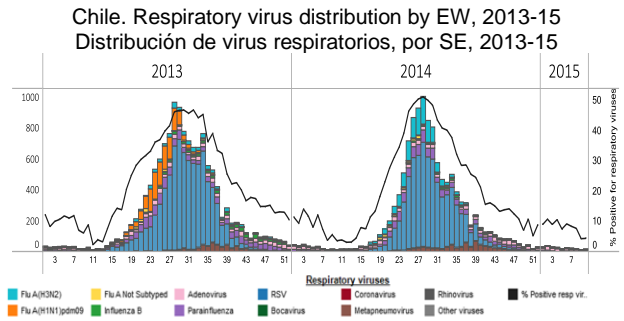
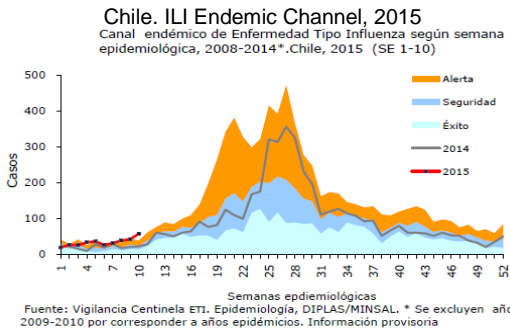
Brazil: Distribution of SARI hospitalizations and deaths by municipality and influenza type/subtype by region  
 Distribución de hospitalizaciones y fallecidos por IRAG por municipio y tipo/subtipo de influenza por región

Anexo 2. Distribuição espacial dos casos e óbitos por Síndrome Respiratória Aguda Grave confirmados para influenza por município de residência. Brasil, 2015 até a SE 10.

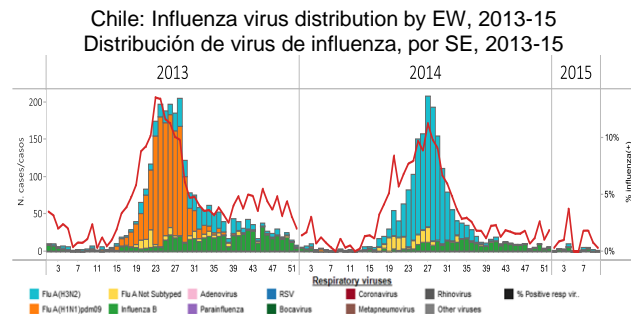
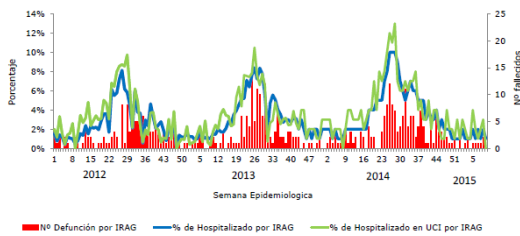


Chile

- Low ILI activity but within the alert zone / Actividad baja de ETI, pero en la zona de alerta
- Low SARI activity and within expected levels / Actividad baja de IRAG y dentro de niveles esperados
- Low levels of respiratory virus activity with few detections in the last weeks/ Niveles bajos de actividad viral respiratoria con pocas detecciones en las últimas semanas

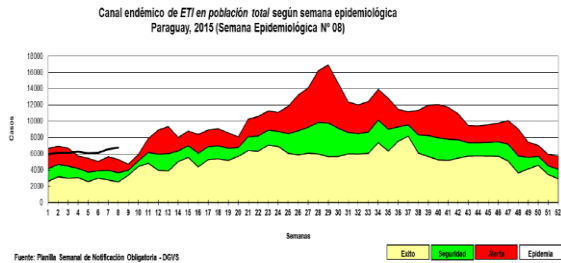


Chile. % SARI hospitalizations, ICU Adm and Deaths, 2012-15  
 Porcentaje de hospitalizados, ingreso a UCI y número de fallecidos por IRAG según SE en Hospitales Centinela. Chile, 2012 - 2015 (\*).

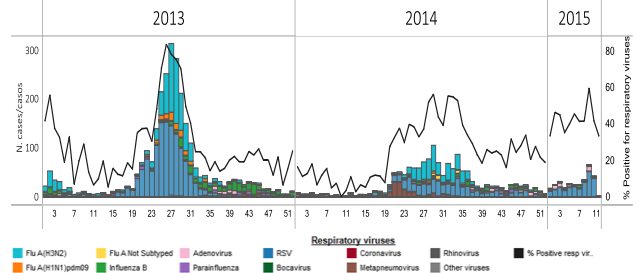


- Low ILI activity but above expected levels / Actividad baja de ETI, pero superior a los niveles esperados
- Low SARI activity / Actividad baja de IRAG
- Increase of RSV detections during 2015/ Aumento en las detecciones de VSR durante 2015
- In EW 8 the departments with the highest rates of ARI and pneumonia were Alto Paraguay and Boqueron / Los departamentos que reportaron mayores tasas de IRA y neumonías en la SE 8 fueron Alto Paraguay y Boqueron

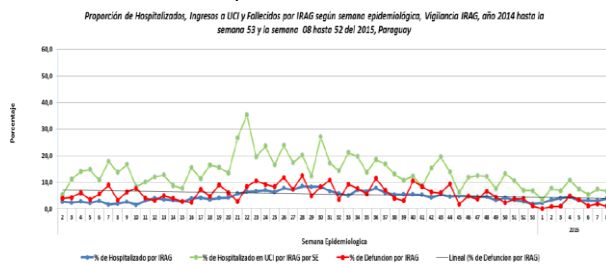
Paraguay. ILI endemic channel, by EW, 2015  
Canal endémico de ETI por SE, 2015



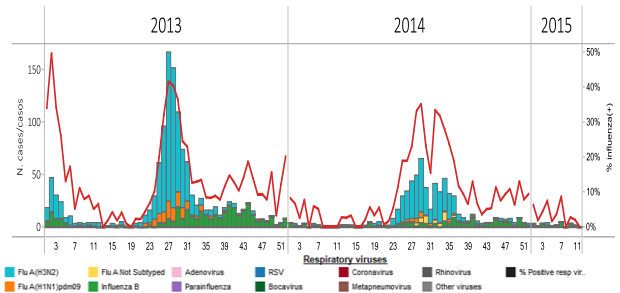
Paraguay. Respiratory virus distribution by EW, 2013-15  
Distribución de virus respiratorios por SE, 2013-15



Paraguay: % SARI Hospitalizations, ICU Admissions & Deaths by EW 2013-15  
Casos IRAG. Hospitalizaciones e ingresos en UCI & fallecidos (%) por SE, 2013-15

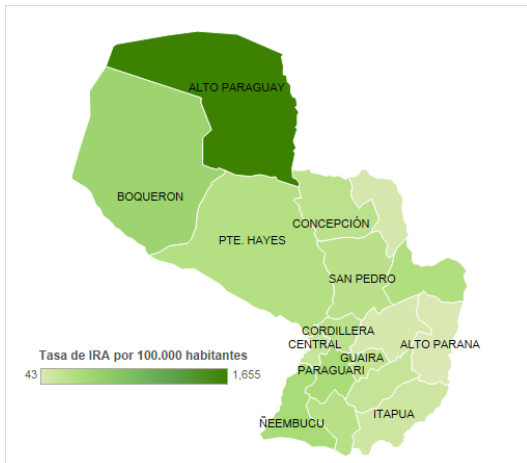


Paraguay: Influenza virus distribution by EW, 2013-15  
Distribución de virus de influenza, por SE, 2013-15



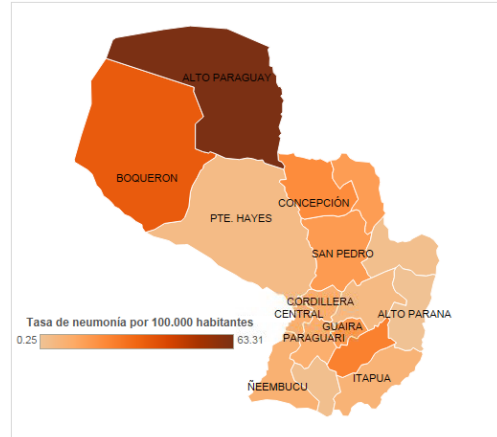
Paraguay: ARI rates by departement and by 100,000 hab.  
EW 8, 2015

Paraguay: Tasa de IRA por departamento por 100.000 habitantes, SE 8



Paraguay: Pneumonia rates by departement and by 100,000 hab.  
EW 8, 2015

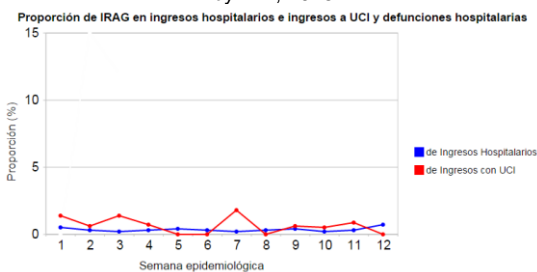
Paraguay: Tasa de neumonia por departamento por 100.000 hab., SE 8



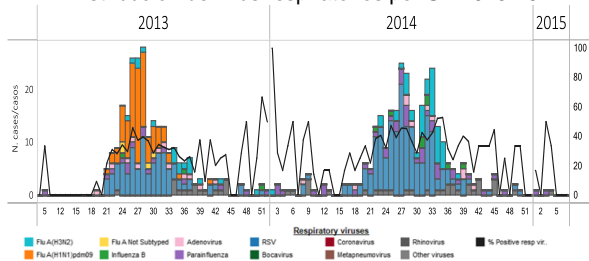
## Uruguay

- Minimal SARI hospitalizations and within expected levels / Hospitalizaciones mínimas de IRAG y dentro de niveles esperados
- Very few respiratory virus detections with parainfluenza predominating in the last weeks / Muy pocas detecciones de virus respiratorios, con predominio de parainfluenza en las últimas semanas
- No influenza virus detected since EW 39 of 2014 / No se han detectado virus influenza desde la SE 39 de 2014

Uruguay: % SARI-associated hospitalizations & ICU admissions by EW, 2015

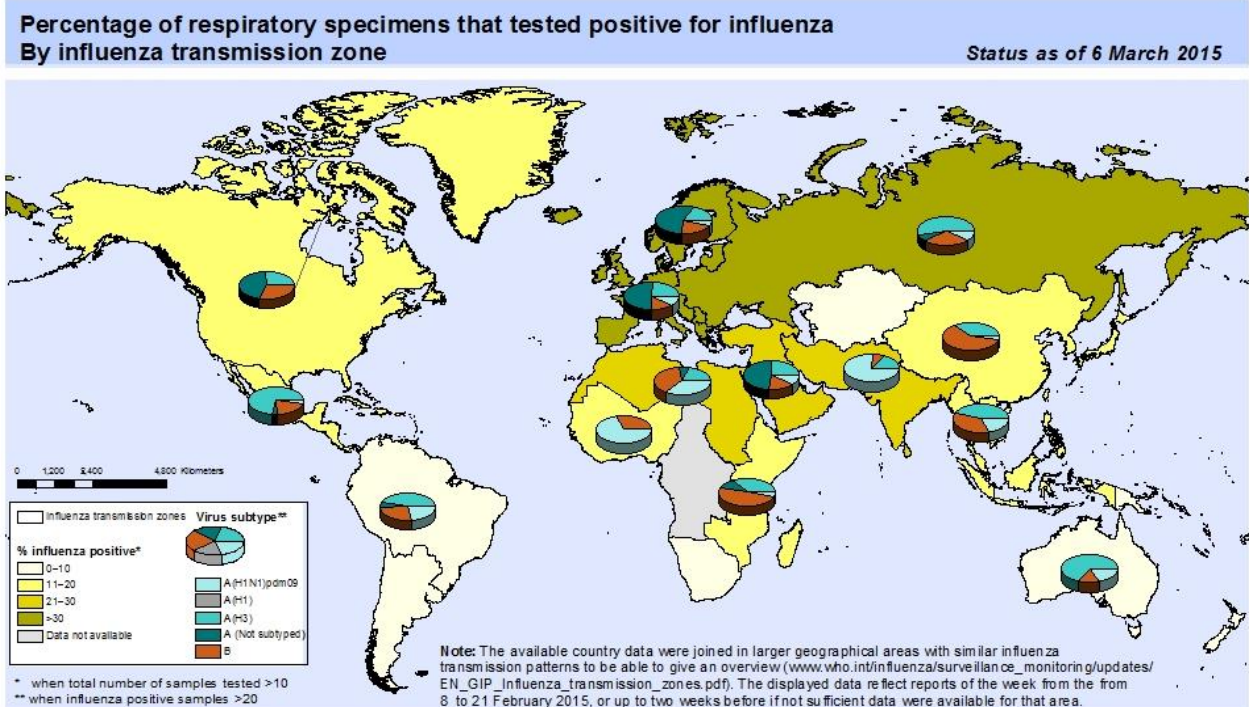


Uruguay: Respiratory virus distribution by EW, 2013-15  
Distribución de virus respiratorios por SE 2013-15



- In Europe, the influenza season was at its height, particularly in central and western countries. Influenza A(H3N2) virus predominated. In northern Africa and the middle East, influenza activity was decreasing in most of the region. Influenza A virus predominated. In the temperate countries of Asia, influenza activity decreased from its peak in northern China and Mongolia, but continued to increase in the Republic of Korea. Influenza A(H3N2) virus predominated. In tropical Asia, influenza activity continued to increase in India and Lao People's Democratic Republic. Influenza activity remained high in southern China, China Hong Kong Special Administrative Region, and the Islamic Republic of Iran / En Europa, la temporada de influenza se encuentra en su pico, especialmente en los países centrales y occidentales con predominio de influenza A (H3N2). En el norte de África y el Medio Oriente, la actividad disminuyó en la mayor parte de la región. Influenza A ha predominado. En los países templados de Asia, la actividad disminuyó tras el pico en el norte de China y Mongolia, pero siguió aumentando en la República de Corea. Influenza A(H3N2) ha predominado. En Asia tropical, la actividad de influenza continúa aumentando en la India y en la República Democrática Popular Lao. La actividad se mantuvo alta en el sur de China, Hong Kong y la República Islámica de Irán
- During EW 6 and 7 of 2015, the WHO GISRS laboratories tested more than 133,895 specimens. 34,056 were positive for influenza viruses, of which 25,455 (74.7%) were typed as influenza A and 8,601 (25.3%) as influenza B. Of the sub-typed seasonal influenza A viruses, 2,382 (20.5%) were influenza A(H1N1)pdm09 and 9,253 (79.5%) were influenza A(H3N2). Of the characterized B viruses, 1,656 (97.1%) belonged to the B-Yamagata lineage and 49 (2.9%) to the B-Victoria lineage / Durante las SE 6 y 7 de 2015, los laboratorios del sistema de vigilancia global de influenza y respuesta (GISRS) de la OMS analizaron más de 133.895 muestras: 34.056 fueron positivas a influenza, de las cuales 25.455 (74,7%) se tipificaron como influenza A y 8.601 (25,3%) como influenza B. De los virus sub-tipificados de influenza A, 2.382 (20,5%) fueron influenza A(H1N1)pdm09 y 9.253 (79,5%) influenza A(H3N2). De los virus influenza B caracterizados, 1.656 (97,1%) pertenecían al linaje B-Yamagata y 49 (2,9%) al linaje B-Victoria

Nivel global: Porcentaje de muestras respiratorias positivas a influenza por zona de transmisión de influenza, hasta el 6 de marzo, 2015



The boundaries and names shown and the designations used on this map do not imply the expression of any opinion whatsoever on the part of the World Health Organization concerning the legal status of any country, territory, city or area or of its authorities, or concerning the delimitation of its frontiers or boundaries. Dotted and dashed lines on maps represent approximate border lines for which there may not yet be full agreement.

Data Source: Global Influenza Surveillance and Response System (GISRS), FluNet ([www.who.int/flu-net](http://www.who.int/flu-net)).

## ACRONYMS

<b>ARI</b>	Acute respiratory infection
<b>CARPHA</b>	Caribbean Public Health Agency
<b>CENETROP</b>	Centro de Enfermedades Tropicales (Santa Cruz, Bolivia)
<b>EW</b>	Epidemiological Week
<b>ILI</b>	Influenza-like illness
<b>INLASA</b>	Instituto Nacional de Laboratorios de Salud (La Paz, Bolivia)
<b>INS</b>	Instituto Nacional de Salud
<b>ORV</b>	Other respiratory viruses
<b>SARI</b>	Severe acute respiratory infection
<b>SEDES</b>	Servicio Departamental de Salud (Bolivia)
<b>ICU</b>	Intensive Care Unit
<b>RSV</b>	Respiratory Syncytial Virus

## ACRÓNIMOS

<b>CARPHA</b>	Caribbean Public Health Agency
<b>CENETROP</b>	Centro de Enfermedades Tropicales (Santa Cruz, Bolivia)
<b>ETI</b>	Enfermedad tipo influenza
<b>INLASA</b>	Instituto Nacional de Laboratorios de Salud (La Paz, Bolivia)
<b>INS</b>	Instituto Nacional de Salud
<b>IRA</b>	Infección respiratoria aguda
<b>IRAG</b>	Infección respiratoria aguda grave
<b>OVR</b>	Otros virus respiratorios
<b>SE</b>	Semana epidemiológica
<b>SEDES</b>	Servicio Departamental de Salud (Bolivia)
<b>UCI</b>	Unidad de Cuidados Intensivos
<b>VSR</b>	Virus sincitial respiratorio