

Regional Update EW 49, 2014

**Influenza and other respiratory virus
(December 17, 2014)**

Actualización Regional SE 49, 2014

**Influenza y otros virus respiratorios
(17 de diciembre, 2014)**

PAHO interactive influenza data
Datos interactivos de influenza de la OPS:

http://ais.paho.org/hip/viz/ed_flu.asp

Influenza Regional Reports:
Informes regionales de influenza:

www.paho.org/influenzareports
www.paho.org/reportesinfluenza

The information presented in this update is based on data provided by Ministries of Health and National Influenza Centers of Member States to the Pan American Health Organization (PAHO) or from updates on the Member States' Ministry of Health web pages.

La información presentada en esta actualización se obtiene a partir de los datos distribuidos por los Ministerios de Salud de los Estados Miembros y de los Centros Nacionales de Influenza de los Estados Miembros de la Organización Panamericana de la Salud (OPS) o de actualizaciones de los Ministerios de Salud de los Estados Miembros en sus páginas web.

WEEKLY SUMMARY (ENGLISH)

- **North America:** Influenza activity continued to increase. In Canada, ILI activity has remained above expected levels since epidemiological week (EW) 35. Influenza detections (19.5% positivity) continued to increase and influenza A(H3N2) and influenza A (not subtyped) have predominated among circulating influenza viruses. During EW 49, widespread influenza activity was reported in British Columbia and Quebec. Eleven influenza A(H3N2) viruses have been characterized of which two (18%) were A/Texas/50/2012-like, component of the 2014-2015 northern hemisphere vaccine and nine (82%) showed reduced titers. The detections of RSV have continued to increase since EW 40. Influenza hospitalizations have continued to increase since EW 46 with the majority among those ≥ 65 years of age. In the United States, ILI activity (2.5%) is above the national baseline (2.2%) and during EW 49, widespread influenza activity was reported by 14 states (Colorado, Delaware, Florida, Georgia, Illinois, Kentucky, Louisiana, Maryland, Minnesota, New York, North Carolina, Ohio, Pennsylvania, and Texas). Influenza detections continued to increase (21% positivity) and influenza A (not subtyped) and influenza A(H3) have predominated among the circulating influenza viruses; 197 influenza A(H3N2) viruses have been characterized of which 64 (32.5%) were A/Texas/50/2012-like, the component of the 2014-2015 northern hemisphere vaccine and 133 (67.5%) showed reduced titers. Most viruses that showed reduced titers were antigenically similar to A/Switzerland/9715293/2013, the influenza A(H3N2) virus selected for the 2015 southern hemisphere vaccine. RSV detections have continued to increase since EW 39. Two influenza-associated pediatric deaths were reported this week and the overall hospitalization rate was 3.8 per 100,000 population with the highest rate among adults aged ≥ 65 years (13.4 per 100,000). The majority (95%) of hospitalized adults had at least one reported underlying medical condition. From mid-August to 11 December, 1,149 cases of Enterovirus D68 have been recorded in 48 states and the District of Columbia and reports from most states over the last months have indicated reduced Enterovirus D68-like illness activity. In Mexico, ARI activity remained within the endemic channel and the proportions of SARI/ILI consultations remained below 2%. The states with the highest ARI and pneumonia rate this week were Colima and Nuevo Leon and the proportion of positive samples for influenza this week was 38% with a predominance of influenza A(H3N2).
- **Caribbean:** Respiratory virus activity remained low with the exception of Cuba. In Cuba, influenza A(H3N2) detections have been increasing in the last four weeks. In Puerto Rico, ILI activity (as reported to CDC) was reported as high, and influenza detections remained low and decreasing during the last nine weeks. In Saint Lucia, the number of cases of fever and acute respiratory symptoms continued to decrease this week since peaking in EW 44. Among respiratory viruses, circulation of RSV and influenza A(H3N2) (Cuba) and parainfluenza (Dominican Republic) were observed.
- **Central America:** Respiratory virus activity remained low with the exception of Costa Rica. In Costa Rica, SARI activity and respiratory viruses detections decreased this week. In Nicaragua, ARI activity remained within expected levels and in Panama, respiratory viruses detections have been decreased since EW 46. Among respiratory viruses, circulation of RSV is decreasing, but still persisting in Costa Rica and Panama and influenza A(H3N2) was detected in Costa Rica.
- **Andean Sub-region:** Respiratory virus activity remained low and ARI/SARI activity were within expected levels (Colombia, Ecuador). Among respiratory viruses, circulation of RSV (Colombia), influenza A(H3N2) (Colombia, Ecuador) and parainfluenza (Bolivia, Peru) was observed.
- **Southern Cone:** Respiratory virus activity and ARI/SARI activity have continued to decrease and were within expected levels. There have been very few influenza and other respiratory virus detections in the last weeks (Argentina, Chile, Paraguay, Uruguay).

RESUMEN SEMANAL (ESPAÑOL)

- **América del Norte:** La actividad de influenza continúa aumentando. En Canadá, la actividad de ETI permanece por encima de la línea basal desde la semana epidemiológica (SE) 35. Las detecciones de influenza (19.5% de positividad) continúan incrementando e influenza A(H3N2) e influenza A (no subtipificada) han predominado entre los virus influenza circulantes. Durante la SE 49, Columbia Británica y Quebec reportaron actividad diseminada de influenza. Once influenza A(H3N2) virus han sido caracterizados, de los cuales dos (18%) fueron A/Texas/50/2012-like, componente de la vacuna 2014-2015 del hemisferio norte y nueve (82%) mostraron títulos reducidos. Las detecciones de VSR continúan aumentando desde la SE 40. Las hospitalizaciones por influenza continúan aumentando desde la SE 46 y la mayoría de hospitalizaciones se registra en el grupo de ≥ 65 años. En los Estados Unidos, la actividad de ETI (2.5%) se encuentra por encima de la línea basal (2.2%) y durante la SE 49 catorce estados (Colorado, Carolina del Norte, Delaware, Florida, Georgia, Illinois, Kentucky, Luisiana, Maryland, Minnesota, Nueva York, Ohio, Pennsylvania y Texas) reportaron actividad diseminada de influenza. Las detecciones de influenza continúan aumentando (21% de positividad) e influenza A (no subtipificada) e influenza A(H3) han predominado entre los virus circulantes de influenza; 197 influenza A(H3N2) virus han sido caracterizados, de los cuales 64 (32.5%) fueron A/Texas/50/2012-like, componente de la vacuna 2014-2015 del hemisferio norte y 133 (67.5%) mostraron títulos reducidos. La mayoría de los virus que mostraron títulos reducidos fueron antigénicamente similares a A/Switzerland/9715293/2013, el virus influenza A(H3N2) seleccionada para la vacuna del hemisferio sur para el 2015. Las detecciones de VSR continúan aumentando desde la SE 39. Durante esta semana se registraron dos defunciones pediátricas asociada a influenza y la tasa global de hospitalización fue de 3,8 por 100.000 habitantes, siendo la tasa más alta, la registrada entre los adultos ≥ 65 años (13,4 por 100.000). La mayoría (95%) de los adultos hospitalizados reportó al menos tener una patología médica de base. De mediados de agosto al 11 de diciembre, se han registrado 1.149 casos de Enterovirus D68 en 48 estados y el distrito de Columbia y en los últimos meses, la mayoría de los estados han reportado actividad reducida de Enterovirus D68. En México, la actividad de IRA continúa dentro del canal endémico y las proporciones de consultas por IRAG/ETI se mantienen por debajo del 2%. Los estados con las tasas más altas de IRA y neumonía esta semana fueron Colima y Nuevo León y la proporción de muestras positivas a influenza esta semana fue del 38% con predominancia de influenza A(H3N2).
- **Caribe:** La actividad de virus respiratorios continúa baja con la excepción de Cuba. En Cuba, las detecciones de influenza A(H3N2) se han incrementado en las últimas cuatro semanas. En Puerto Rico, la actividad de ETI (de acuerdo al CDC) se reporta como elevada y las detecciones de influenza continúan bajas y en tendencia decreciente desde las últimas nueve semanas. En Santa Lucía, el número de casos de fiebre y síntomas respiratorios agudos continúa disminuyendo, después del pico registrado en la SE 44. Entre los virus respiratorios, se observa la circulación de VSR e influenza A(H3N2) (Cuba) y parainfluenza (República Dominicana).
- **América Central:** La actividad de virus respiratorios continúa baja, con la excepción de Costa Rica. En Costa Rica, la actividad de IRAG y las detecciones de virus respiratorios disminuyeron esta semana. En Nicaragua, la actividad de IRA se mantiene en niveles esperados y en Panamá, las detecciones de virus respiratorios han disminuido desde la SE 46. Entre los virus respiratorios, la circulación de VSR está disminuyendo, pero aún permanecen en Costa Rica y Panamá y se ha detectado influenza A (H3N2) en Costa Rica.
- **Sub-región Andina:** La actividad de virus respiratorios continúa baja y la actividad de IRAG/IRA se encuentra dentro de niveles esperados (Colombia, Ecuador). Entre los virus respiratorios, se observa la circulación de VSR (Colombia), influenza A(H3N2) (Colombia, Ecuador) y parainfluenza (Bolivia, Perú).
- **Cono Sur:** La actividad de virus respiratorios y de IRAG/IRA continúa descendiendo y se encuentra dentro de niveles esperados. En las últimas semanas, han habido muy pocas detecciones de influenza y otros virus respiratorios (Argentina, Chile, Paraguay, Uruguay).

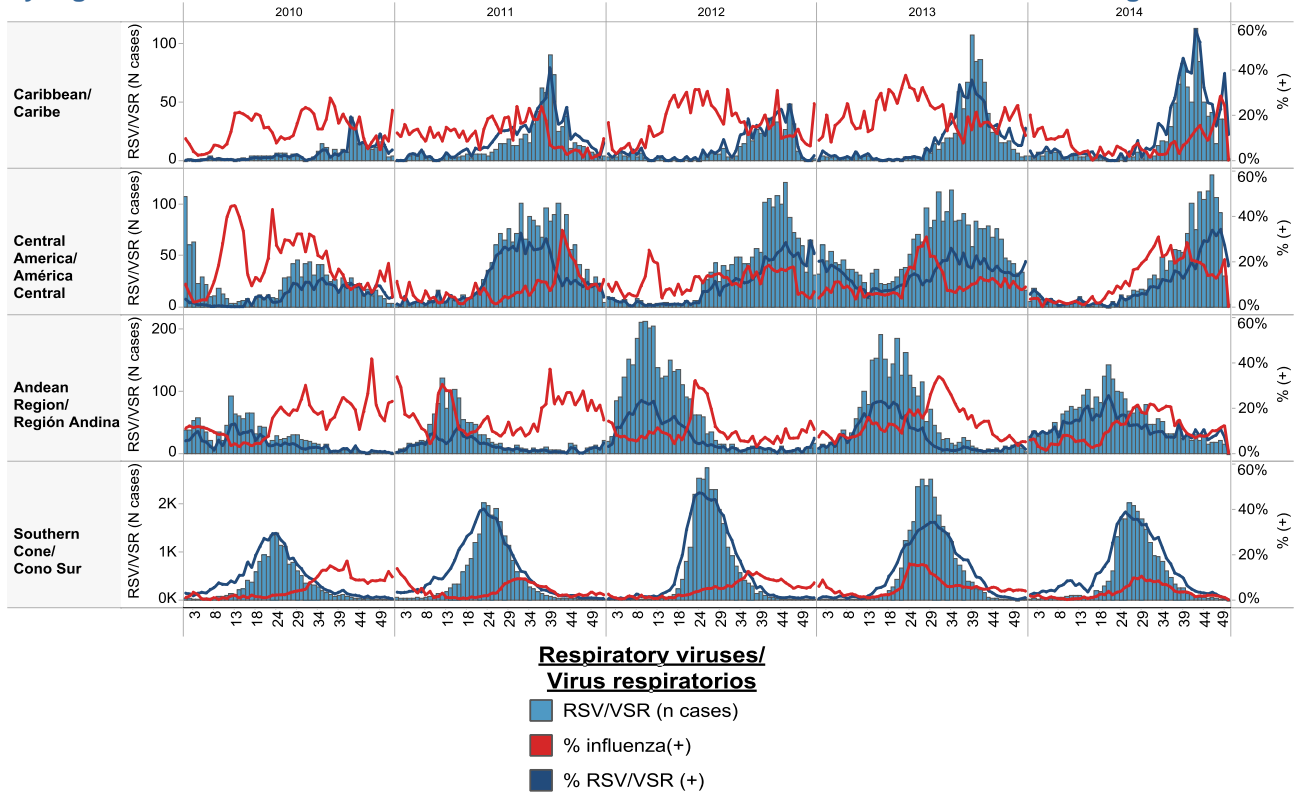
Influenza circulation by region. 2013-14

Circulación virus influenza por región. 2013-14



Respiratory syncytial virus (RSV) circulation by region. 2013-14

Circulación de virus sincitial respiratorio por región. 2013-14



Weekly and cumulative numbers of influenza and other respiratory virus, by country and EW, 2014
 Número semanal y acumulado de influenza y otros virus respiratorios, por país y SE, 2014

EW 46-49, 2014 / SE 46-49, 2014

		N samples/muestras	% Positive/Positividad	Influenza A(H3N2)	Influenza A (H1N1)pdm09	Influenza A Not Subtyped/No subtipificado	Influenza B	Adenovirus	Parainfluenza	RSV/RSR	Bocavirus	Coronavirus	Metapneumovirus	Rhinovirus
North America/ América del Norte	Canada	10,797	10.0	595	2	441	38							
	Mexico	1,481	19.5	163	0	13	95	3	5	3				
	United States of America	60,446	16.5	3,702	13	5,649	637							
Caribbean/ Caribe	Cuba	413	50.4	66	0	0	21	0	7	68	4	1	1	29
	Dominican Republic	49	18.4				0		4	5				
	Jamaica	40	2.5	0	0	0	1	0	0	0				
Central America/ América Central	Costa Rica	438	54.3	96	4	6	0	7	2	123				
	El Salvador	43	41.9	0	0	0	0	0	2	16				
	Guatemala	140	63.6	15	0	6	6	3	0	54	0	0	5	0
	Nicaragua	350	33.1	6			0			110				
	Panama	130	83.1	23			0			55			15	15
Andean Region/ Región Andina	Bolivia - CENETROP	74	2.7	0	0	0	2	0	0	0				
	Bolivia - INLASA	99	10.1				1		7	2				
	Colombia	324	65.4	27	3	4	21	21	39	38	13	8	16	15
	Ecuador	100	38.0	17			1	1	6	13				
	Peru	170	15.3	2	2	0	2	3	12	4	0	0	1	0
Brazil & Southern Cone/ Cono Sur	Argentina	1,290	9.2	1	0	1	3	13	76	7			18	
	Brazil	354	10.5	8	6	0	23							
	Chile	2,017	11.4			3	24	73	54	29			47	
	Paraguay	197	27.9	6	0	0	13	8	3	25	0	0	0	0
	Uruguay	10	10.0	0	0	0	0	0	1	0				
Grand Total		78,962	16.3	4,727	30	6,123	888	132	218	552	17	9	103	59

Cumulative, EW 1-49, 2014 / Acumulado, SE 1-49, 2014

		N samples/muestras	% Positive/Positividad	Influenza A(H3N2)	Influenza A (H1N1)pdm09	Influenza A Not Subtyped/No subtipificado	Influenza B	Adenovirus	Parainfluenza	RSV/RSR	Bocavirus	Coronavirus	Metapneumovirus	Rhinovirus
North America/ América del Norte	Canada	198,119	14	1,393	8,510	9,990	7,487							
	Mexico	26,798	27	1,199	4,332	283	968	25	14	42				
	United States of America	391,921	13	8,843	18,552	16,477	8,737							
Caribbean/ Caribe	CARPHA	1,046	15	17	40	7	23	7	11	49	1	1		3
	Cuba	3,216	42	101	38	0	119	10	212	417	28	55	9	279
	Dominican Republic	879	22	24			11	10	57	89				
	Haiti	145	11	10	0	0	6							
	Jamaica	464	3	3	0	0	12	0	0	0				
Central America/ América Central	Costa Rica	3,352	35	201	36	6	241	117	103	474				
	El Salvador	1,651	17	5	5	2	55	72	36	100				
	Guatemala	1,371	32	18	11	32	48	18	22	171	0	0	119	0
	Honduras	1,263	17	23	0	0	126	17	22	27				
	Nicaragua	4,733	26	412	9		567	1	31	222				
	Panama	1,704	77	45	37		55	47	197	520			29	383
Andean Region/ Región Andina	Bolivia - CENETROP	2,913	27	276	215	0	32	31	50	176				
	Bolivia - INLASA	1,983	29	194	199		18	15	18	129	3		1	
	Colombia	6,576	43	407	65	4	136	192	477	1,121	132	56	100	95
	Ecuador	3,610	22	44	32		102	45	84	481			7	
	Peru	3,397	33	233	172	0	155	47	67	421	0	0	18	0
Brazil & Southern Cone/ Cono Sur	Argentina	58,092	34	1,093	16	660	533	445	1,783	14,415			611	
	Brazil	10,061	17	981	343	0	394							
	Chile	38,796	30	1,366	16	182	298	891	1,232	6,869			776	
	Paraguay	4,540	30	284	20	152	128	53	67	483	0	0	157	0
	Uruguay	841	36	44	0	0	8	10	39	169				
Grand Total		767,471	17	17,216	32,648	27,795	20,259	2,053	4,522	26,375	164	112	1,827	760

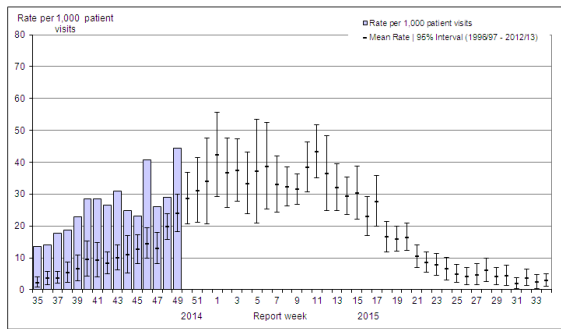
North America / América del Norte:

Canada

- ILI activity continued above expected levels / La actividad de ETI permanece por encima de los niveles esperados
- Influenza detections (19.5% of positivity this week) continued to increase / Las detecciones de influenza (19.5% de positividad esta semana) continúan incrementando
- Widespread influenza/ILI activity was reported in British Columbia and Quebec / Actividad diseminada de influenza/ETI reportada en Colombia Británica y Quebec
- Influenza A(H3N2) and influenza A (not subtyped) have predominated among circulating influenza virus / Influenza A(H3N2) e influenza A (no subtipificada), han predominado entre los virus influenza circulantes
- RSV detections has been increased since EW 40 / Las detecciones de VSR se han incrementado desde la SE40

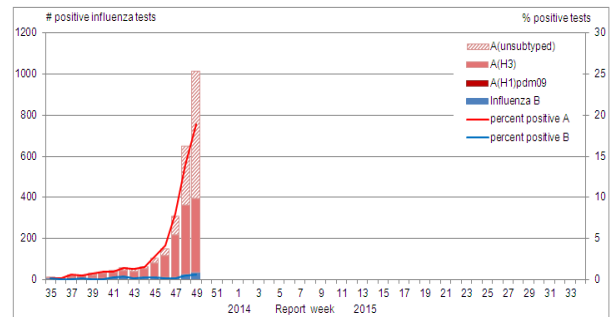
Canada: ILI Consultation Rates, by EW, 2014-15
Tasa de consultas de ETI, por SE, 2014-15

Figure 5. Influenza-like-illness (ILI) consultation rates by report week, compared to the 1996-97 through to 2012-13 seasons (with pandemic data suppressed), Canada, 2014-2015



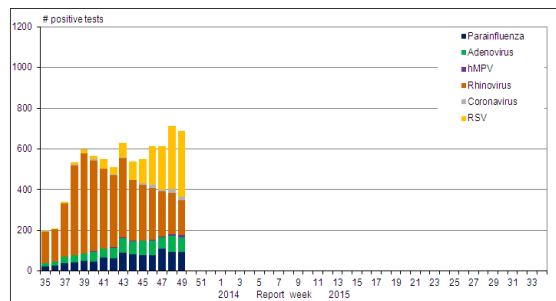
Canada: Influenza virus distribution by EW, 2014-15
Distribución de virus de influenza por SE, 2014 -15

Figure 2. Number of positive influenza tests and percentage of tests positive, by type, subtype and report week, Canada, 2014-15



Canada: Other respiratory virus distribution by EW, 2014-15
Distribución de virus respiratorios por SE, 2014 -15

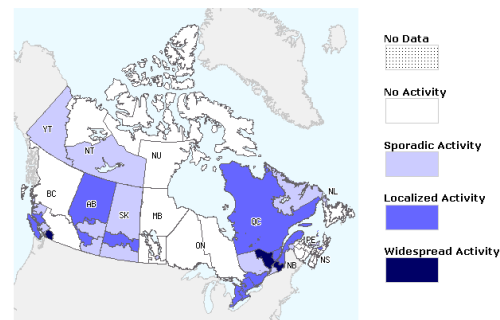
Figure 3. Number of positive laboratory tests for other respiratory viruses by report week, Canada, 2014-15



RSV: Respiratory syncytial virus; hMPV: Human metapneumovirus

Canada: Influenza/ILI Activity by region, EW 49, 2014
Actividad de Influenza/ETI por provincia & territorio, SE 49, 2014

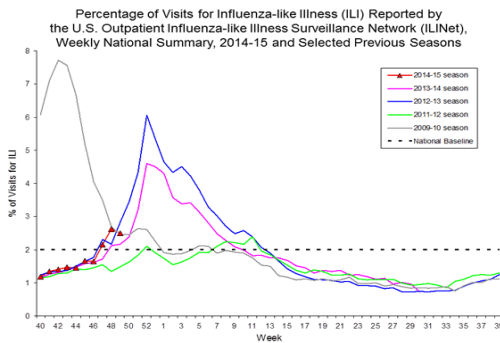
Figure 1. Map of overall influenza/ILI activity level by province and territory, Canada, Week 49



United States

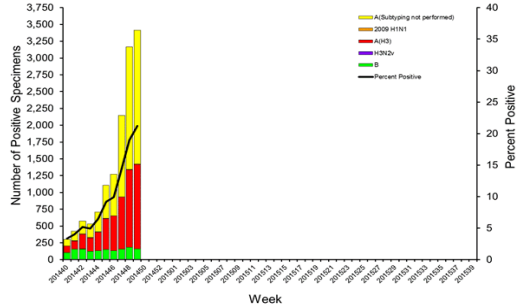
- ILI activity (2.5%) is above the national baseline / La actividad de ETI (2.5%) se encuentra por encima de la línea de base nacional
- Influenza detections (21.2% of positivity this week) continued to increase / Las detecciones de influenza (21.2% de positividad esta semana) continúan incrementando
- Widespread influenza activity was reported in 14 states (Colorado, Delaware, Florida, Georgia, Illinois, Kentucky, Louisiana, Maryland, Minnesota, New York, North Carolina, Ohio, Pennsylvania, and Texas) / Actividad diseminada de influenza reportada en 14 estados (Colorado, Delaware, Florida, Georgia, Illinois, Kentucky, Louisiana, Maryland, Minnesota, New York, North Carolina, Ohio, Pennsylvania, y Texas)
- Influenza A (not subtyped) and influenza A(H3) have predominated / Influenza A (no subtipificada) e influenza A(H3) han predominado
- RSV detections has been increased since EW 39 / Las detecciones de VSR se han incrementado desde la SE 39
- Pneumonia and influenza mortality continued below the epidemic threshold of 6.2% / La mortalidad por neumonía e influenza continúa por debajo del umbral epidémico del 6,2%

US: Percent of ILI visits by EW, 2014-15
Porcentaje de consultas ETI por SE, 2014-15



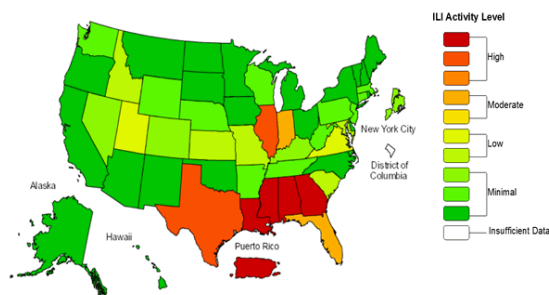
US: Influenza virus distribution by EW, 2014-15
Distribución de virus de influenza por SE, 2014-15

Influenza Positive Tests Reported to CDC by U.S. WHO/NREVSS Collaborating Laboratories, National Summary, 2014-15



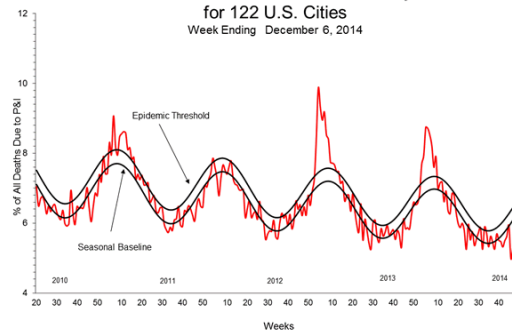
US: ILI activity by state, EW 49, 2014
Actividad ETI por estado, SE 49, 2014

Influenza-Like Illness (ILI) Activity Level Indicator Determined by Data Reported to ILINet
2014-15 Influenza Season Week 49 ending Dec 06, 2014



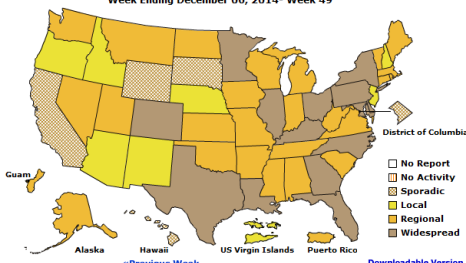
US: Pneumonia and influenza mortality
Mortalidad por neumonía e influenza

Pneumonia and Influenza Mortality for 122 U.S. Cities
Week Ending December 6, 2014



US: Weekly influenza activity reported by State and Territory
Actividad semanal de influenza reportado por estado y territorio

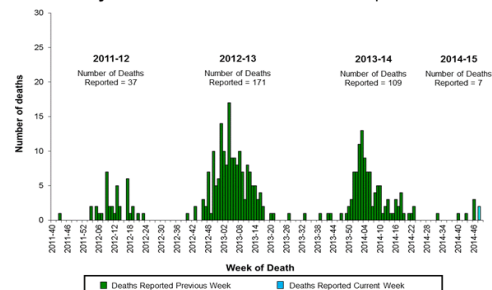
A Weekly Influenza Surveillance Report Prepared by the Influenza Division
Weekly Influenza Activity Estimates Reported by State and Territorial Epidemiologists*
Week Ending December 06, 2014 - Week 49



*This map indicates geographic spread and does not measure the severity of influenza activity.

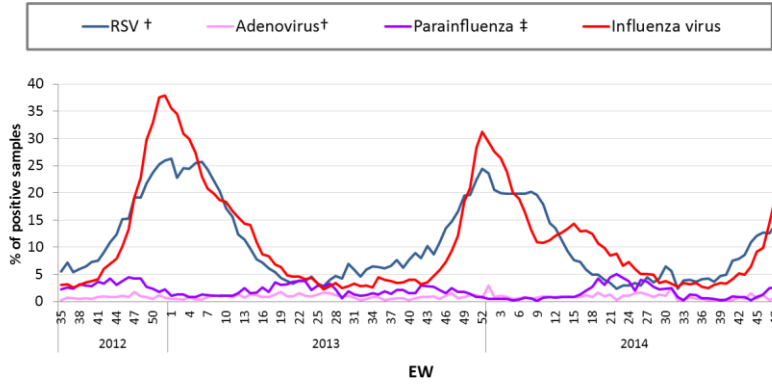
US: Número de fallecidos pediátricos asociados a influenza por semana: 2011 al presente

Number of Influenza-Associated Pediatric Deaths by Week of Death: 2011-12 season to present



US: Percent positivity for respiratory virus under surveillance, by EW, 2012-14
 Porcentaje de positividad para virus respiratorios en vigilancia, por SE, 2012-14

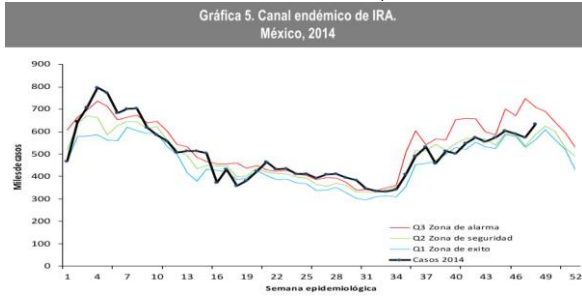
**Percent Positivity for Respiratory Viruses Under Surveillance*—
 United States, 2012/2013 - 2014/2015**



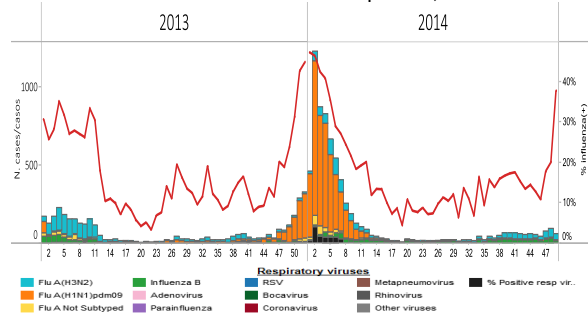
*For adenovirus, parainfluenza 1,2,3, and RSV, data are from NREVS Laboratories (<http://www.cdc.gov/surveillance/nrevss/>); for influenza, data are from U.S. WHO/NREVS Collaborating Laboratories (<http://www.cdc.gov/flu/weekly/>)
 † Antigen detection is reported
 ‡ Percent positive of Parainfluenza aggregates the % of positive samples for parainfluenza type 1, type 2 and type 3. Assuming that each samples were tested for the 3 sub-types.

- SARI/ILI consultations remained below 2% / Las consultas de IRAG/ETI se mantienen por debajo del 2%
- ARI activity within the endemic channel / La actividad de IRA esta dentro del canal endémico
- The states with the highest ARI and pneumonia rate this week are Colima and Nuevo Leon / Los estados con la mayor tasa de IRA y neumonía esta semana son Colima y Nuevo León
- The proportion of positive samples for influenza was 38% with a predominance of influenza A(H3N2) / La proporción de muestras positivas a influenza fue del 38% con predominancia de influenza A(H3N2).

Mexico: ARI Endemic Channel, 2014
Canal Endémico de IRA, 2014

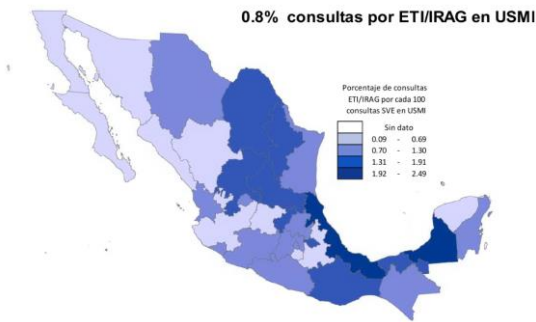


Mexico: Influenza virus distribution by EW 2013-14
Distribución de virus influenza por SE, 2013-14



Mexico: Proportion of ILI / SARI visits, EW 50, 2014
Proporción de consultas por ETI / IRAG, SE 50, 2014

Figura 1. Proporción de consultas por ETI/IRAG en USMI según entidad federativa. México, 2014



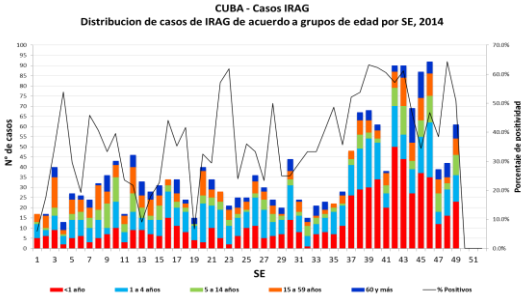
Mexico: Pneumonia rate by state, EW 49 2014
Tasa de neumonia por entidad federativa, SE 49 2014



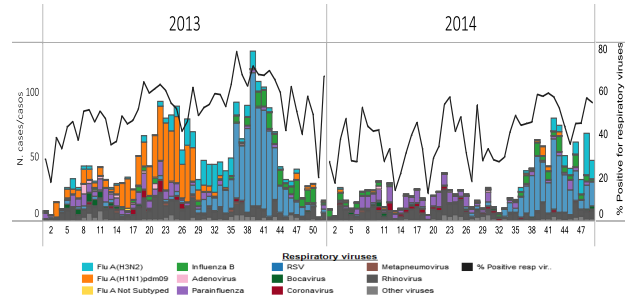
Cuba

- RSV has predominated among circulating virus / Entre los virus respiratorios, predomina la circulación de VSR
- Influenza A(H3N2) detections has been increased since EW 42 / Las detecciones de influenza A(H3N2) se han incrementado desde la SE 42

Cuba: SARI cases by age group, by EW, 2013-14
Casos IRAG por grupos de edad por SE, 2013-14



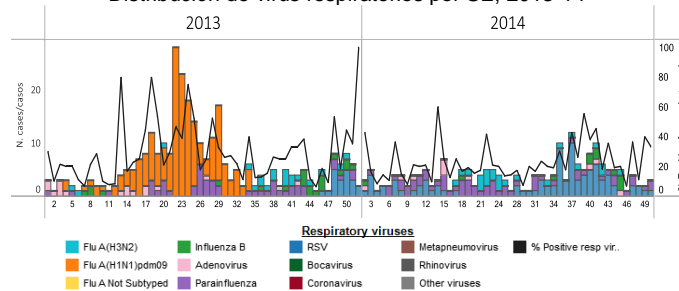
Cuba. Respiratory virus distribution by EW, 2013-14
Distribución de virus respiratorios por SE, 2013-14



Dominican Republic / República Dominicana

- RSV has predominated among circulating virus / Entre los virus respiratorios, predomina la circulación de VSR
- Parainfluenza detections has been increased since EW 45 / Las detecciones parainfluenza se han incrementado desde la SE 45

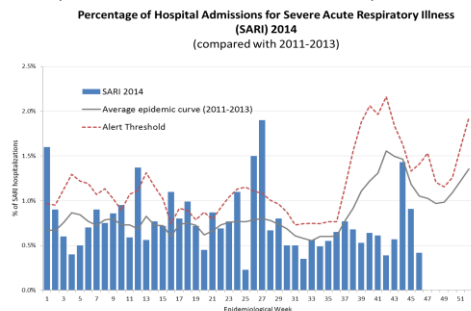
Dominican Republic: Respiratory virus distribution by EW, 2013-14
Distribución de virus respiratorios por SE, 2013-14



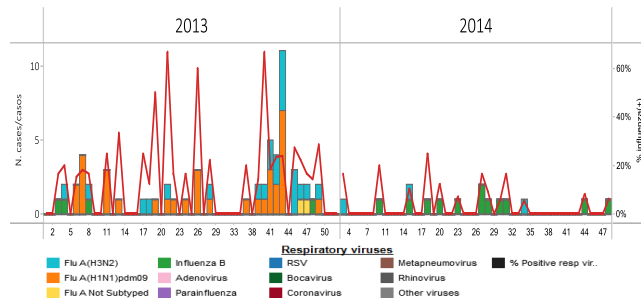
Jamaica

- SARI hospitalizations are below the expected levels / Las hospitalizaciones de IRAG están por debajo de los niveles esperados
- Very few influenza detections with predominated influenza B / Muy pocas detecciones de influenza con predominio de influenza B

Jamaica: % SARI-related hospitalizations, by EW, 2014
% Hospitalizaciones asociadas a IRAG por SE, 2014



Jamaica: Influenza virus distribution, by EW, 2013-14
Distribución de virus influenza. por SE, 2013-14

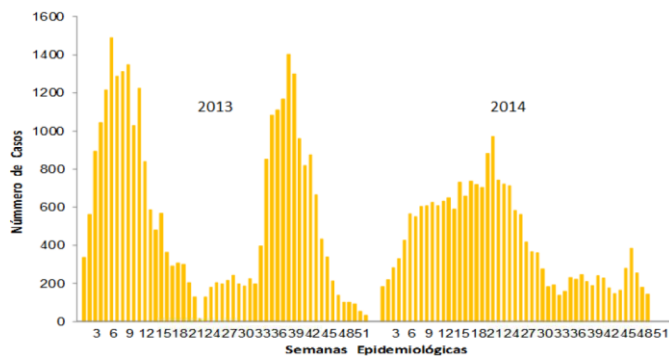


Puerto Rico

- High ILI activity / Actividad de ETI elevada¹
- Influenza detections low and decreasing / Detecciones de influenza bajas y en descenso

Puerto Rico: Influenza-positive cases by EW, 2013-14
Casos positivos a influenza por SE, 2013-14

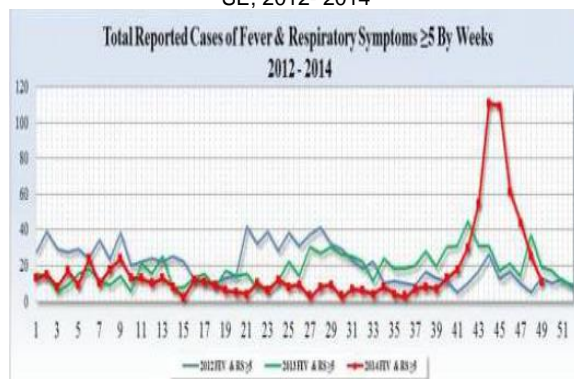
GRÁFICA 1. Número de Casos Positivos a Influenza por Prueba Rápida, Semana 49, Puerto Rico, 2014



Saint Lucia

- Cases of fever and acute respiratory symptoms within expected levels / Casos de fiebre y síntomas respiratorios en niveles esperados

Total de casos reportados de fiebre y síntomas respiratorios agudos, por SE, 2012- 2014

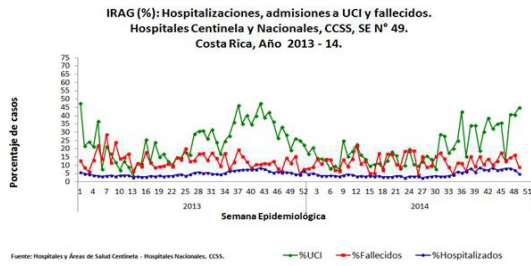


¹ As reported to CDC/De acuerdo al CDC: <http://www.cdc.gov/flu/weekly/>

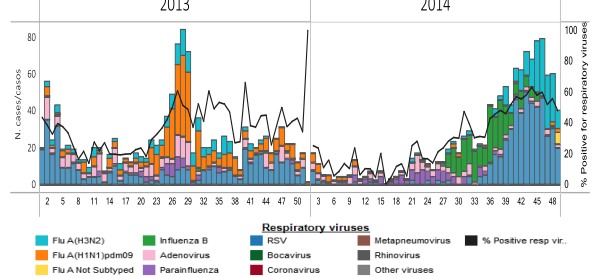
Costa Rica

- SARI activity within expected levels / Actividad de IRAG dentro de niveles esperados
- RSV has predominated among circulating virus / Entre los virus respiratorios, predomina la circulación de VSR
- Influenza A(H3N2) detections has been increased since EW 43 / Las detecciones de influenza A(H3N2) se han incrementado desde la SE 43

Costa Rica: Proportion of SARI-Associated Hospitalizations, ICU Admissions and Deaths, by EW, 2013-14



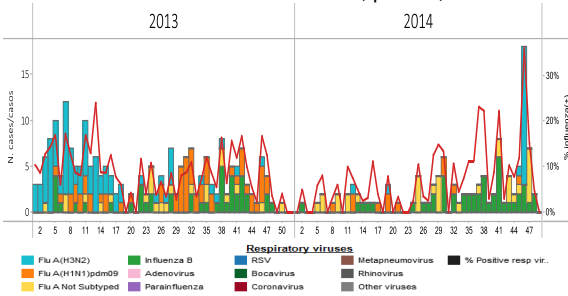
Costa Rica: Respiratory virus distribution, by EW, 2013-14



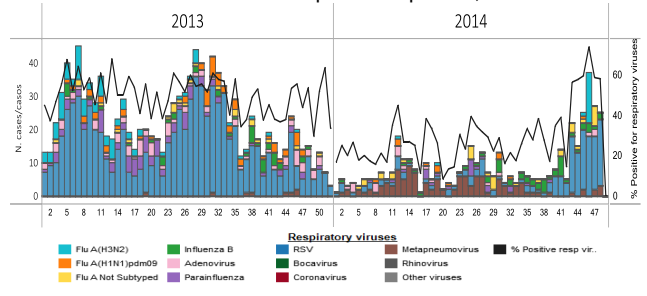
Guatemala

- RSV predominated circulation / Circulación predominante de VSR.

Guatemala: Influenza virus distribution, by EW, 2014



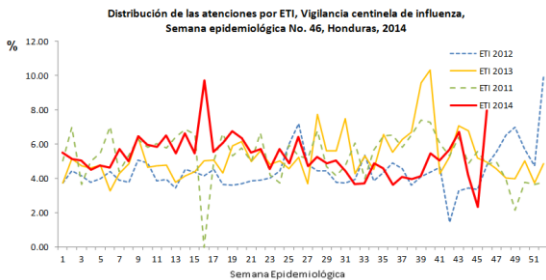
Guatemala: Respiratory virus distribution by EW, 2013-14



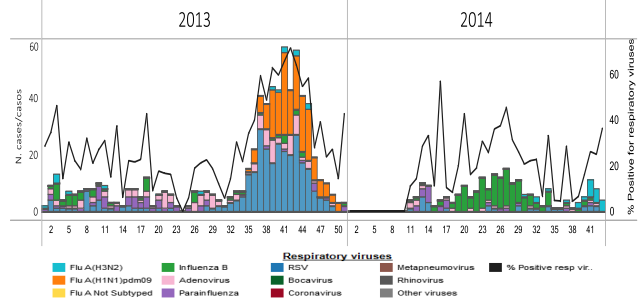
Honduras

- ILI / SARI activity within expected levels / Actividad de ETI/IRAG dentro de niveles esperados
- Very few respiratory virus detections with predominated influenza A(H3N2) / Muy pocas detecciones de virus respiratorios con predominio de influenza A(H3N2)

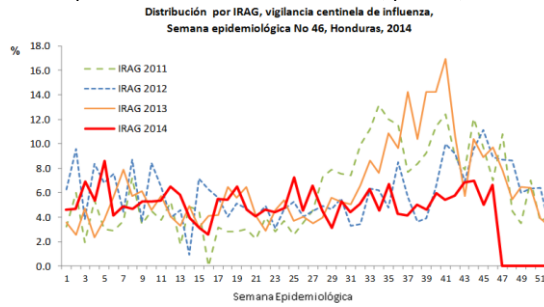
Honduras: Percent of Visits that are ILI by EW, 2011-14



Honduras: Respiratory virus distribution by EW, 2013-14



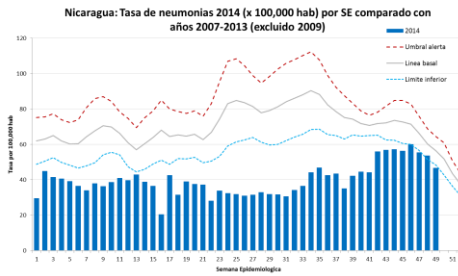
Honduras: % SARI-associated hospitalizations, by EW, 2011-14
 % hospitalizaciones asociadas a IRAG, por SE, 2011-14



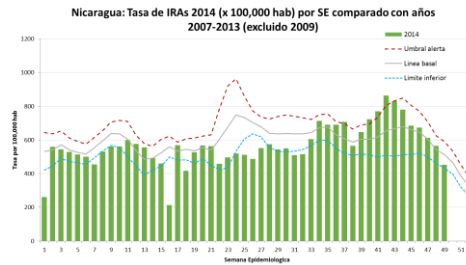
Nicaragua

- ARI activity remained within expected levels / Actividad de IRA dentro de niveles esperados
- RSV predominated circulation / Predominio de circulación de VSR

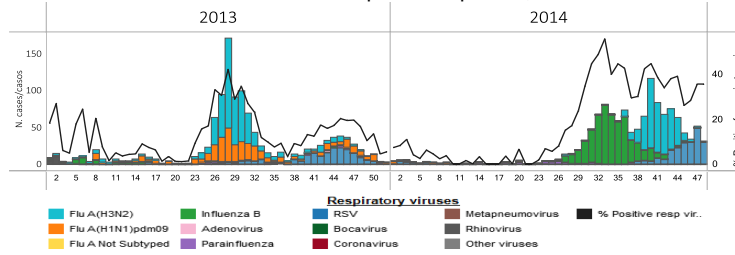
Nicaragua: Pneumonia rate by EW, 2014



Nicaragua: ARI rate by EW, 2014



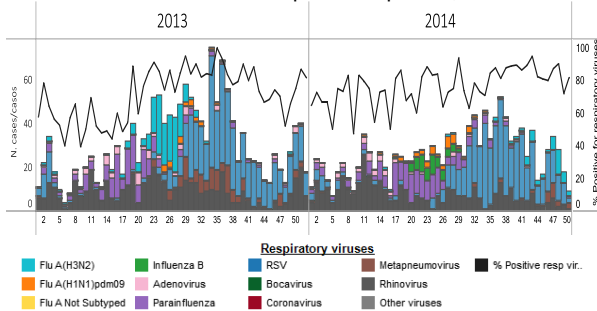
Nicaragua: Respiratory virus distribution by EW, 2013-14
 Distribución de virus respiratorios por SE, 2013-14



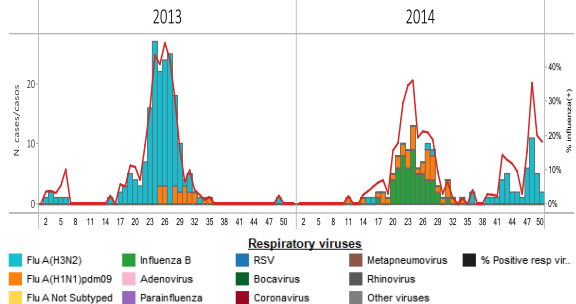
Panama

- Few respiratory virus detections since the last five weeks / Pocas detecciones de virus respiratorios en las cinco últimas semanas
- RSV has predominated among circulating virus / Entre los virus respiratorios, ha predominado la circulación de VSR
- Influenza A(H3N2) detections has been increased since EW 42 / Las detecciones de influenza A(H3N2) se han incrementado desde la SE 42

Panama: Respiratory virus distribution by EW, 2013-14
 Distribución de virus respiratorios por SE, 2013-14

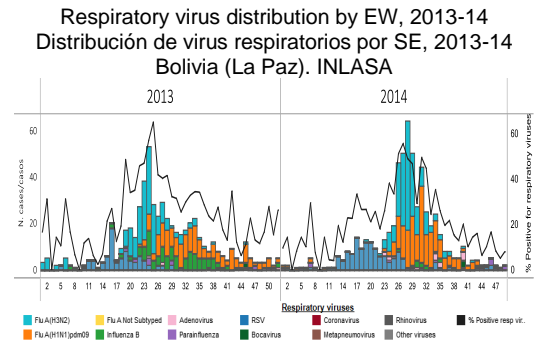
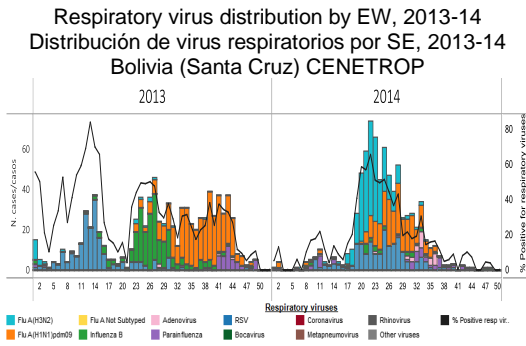


Panama. Influenza virus distribution by EW, 2013-14
 Distribución de influenza por SE 2013-14



Bolivia

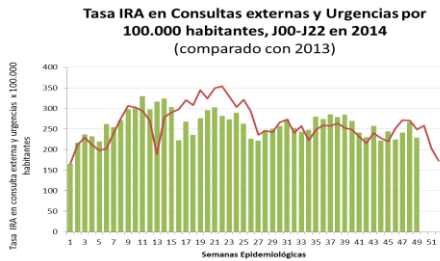
- Low respiratory virus activity with very few respiratory virus detections since EW 40 / Actividad baja de virus respiratorios, con muy pocas detecciones de virus respiratorios desde la SE 40



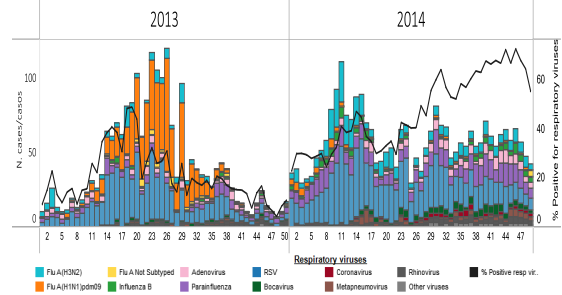
Colombia

- ARI activity within expected levels / Actividad de IRA dentro de niveles esperados
- RSV and parainfluenza have predominated among circulating virus/ Entre los virus respiratorios, ha predominado la circulación de VSR y parainfluenza

Colombia: Rate of ARI outpatient visits with J00-J20 codes, by EW, 2014



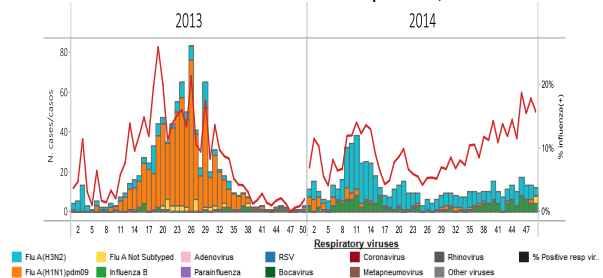
Colombia: Respiratory virus distribution by EW, 2013-14
Distribución de virus respiratorios por SE, 2013-14



Colombia: Rate of hospitalizations with J00 to J20 codes, by EW 2014



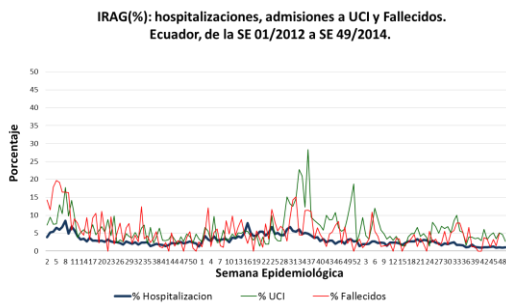
Colombia. Influenza virus distribution by EW, 2013-14
Distribución de virus influenza por SE, 2013-14



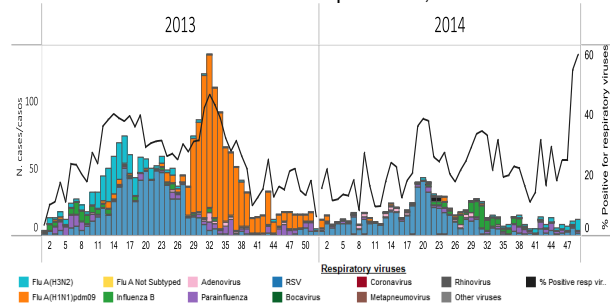
Ecuador

- SARI activity within expected levels / Actividad de IRAG dentro de niveles esperados
- Few respiratory virus detections in the last weeks with influenza A(H3N2) predominase / Pocas detecciones de virus respiratorios en las últimas semanas, con predominancia de influenza A(H3N2)

Ecuador: % SARI Hospitalizations, ICU Admissions & Deaths by EW 2013-14



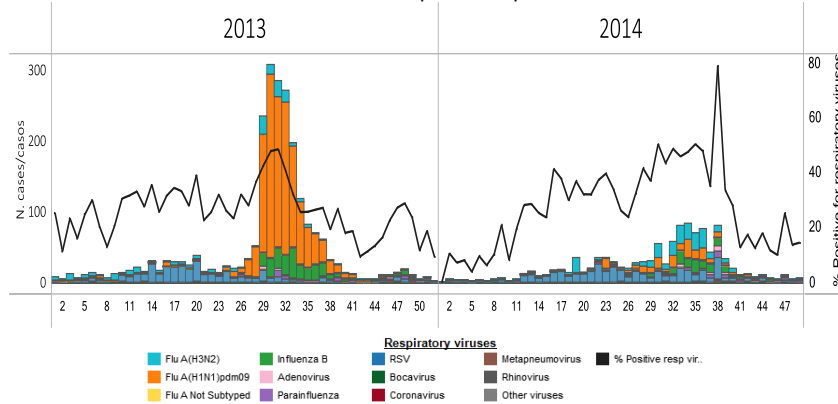
Ecuador: Respiratory virus distribution by EW, 2013-14
Distribución de virus respiratorios, 2013-14



Peru

- Very few respiratory virus detections in the last weeks with predominated parainfluenza / Muy pocas detecciones de virus respiratorios en las últimas semanas, con predominancia de parainfluenza.

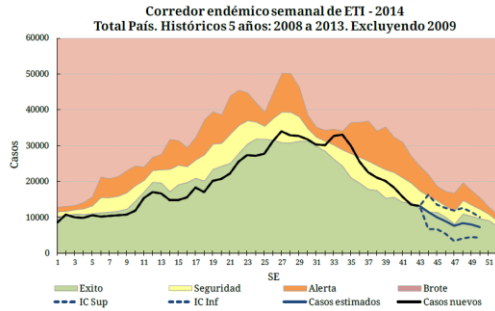
Peru. Respiratory virus distribution by EW, 2013-14
Distribución de virus respiratorios por SE 2013-14



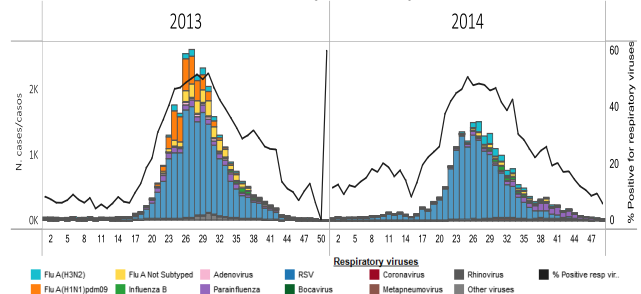
Argentina

- ILI / SARI activity within expected levels and with an downward trend / Actividad de ETI/IRAG dentro de niveles esperados y con tendencia decreciente
- Downward trend of respiratory virus activity / Tendencia decreciente de actividad viral respiratoria

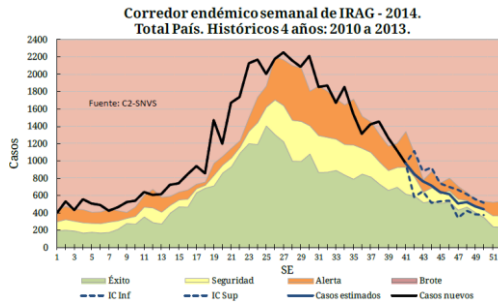
Argentina. ILI cases. Endemic channel, 2014



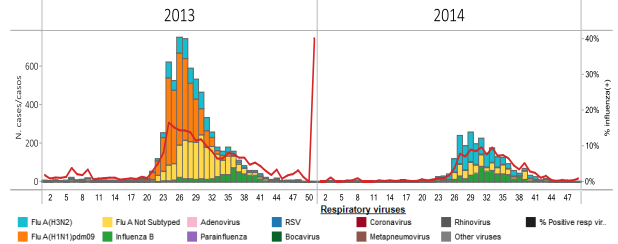
Argentina. Respiratory virus distribution by EW, 2013-14
Distribución de virus respiratorios por SE, 2013-14



Argentina. SARI cases. Endemic channel, 2014



Argentina. Influenza virus distribution by EW, 2014
Distribución de virus influenza por SE, 2014

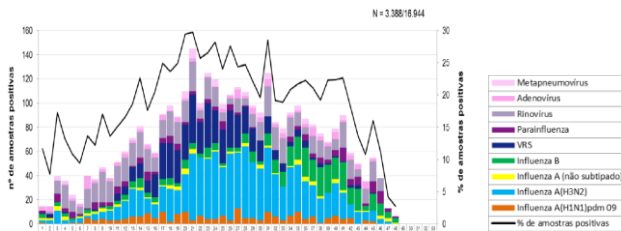


Brazil

- ILI / SARI activity within expected levels and with an downward trend / Actividad de ETI/IRAG dentro de niveles esperados y con tendencia decreciente
- Downward trend of respiratory virus activity / Tendencia decreciente de actividad viral respiratoria

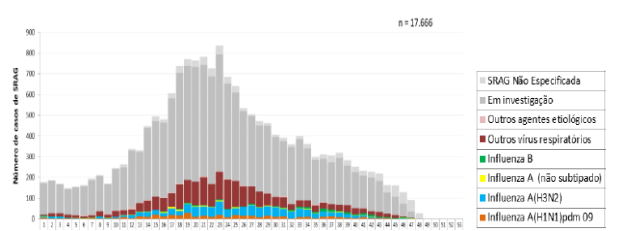
Brazil: Respiratory virus distribution in ILI cases, by EW, 2014
Distribución de virus respiratorios en casos ETI, por SE, 2014

Figura 1. Distribuição dos vírus respiratórios identificados nas unidades sentinelas de Síndrome Gripal, por semana epidemiológica de início dos sintomas. Brasil, 2014 até a SE 48.



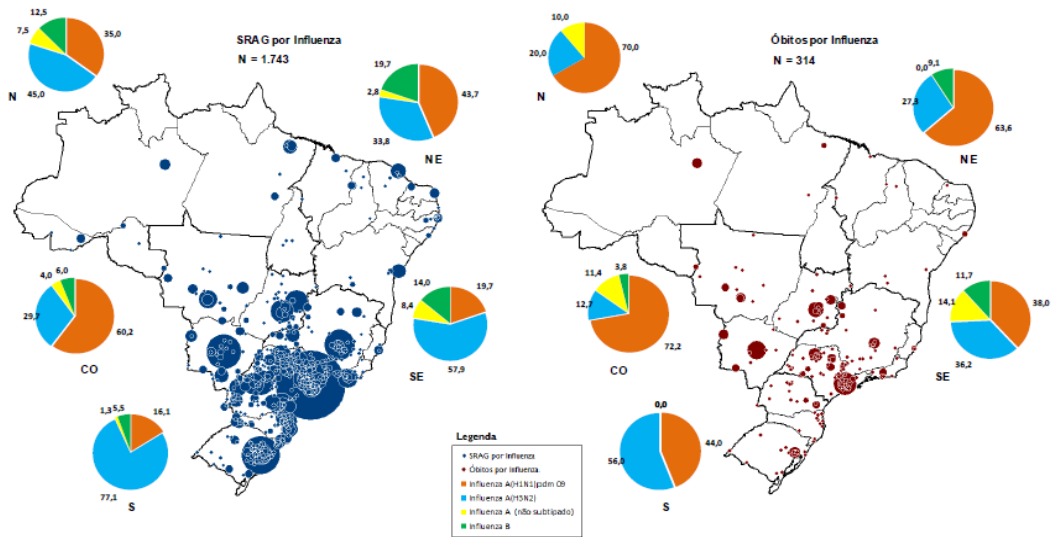
Brazil: Respiratory virus distribution, SARI cases, by EW, 2014
Distribución de virus respiratorios, casos IRAG, por SE, 2014

Figura 3. Distribuição dos casos de Síndrome Respiratória Aguda Grave segundo agente etiológico e semana epidemiológica do início dos sintomas. Brasil, 2014 até a SE 48.



Brazil: Distribution of SARI hospitalizations and deaths by municipality and influenza type/subtype by region
 Distribución de hospitalizaciones y fallecidos por IRAG por municipio y tipo/subtipo de influenza por región

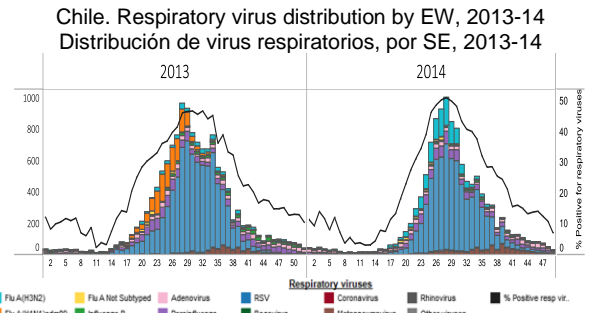
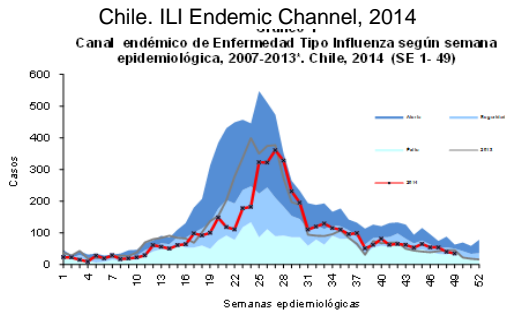
Anexo 4. Distribuição espacial dos casos e óbitos por Síndrome Respiratória Aguda Grave confirmados para influenza por município de residência e percentual dos vírus influenza identificados por região. Brasil, 2014 até a SE 48.



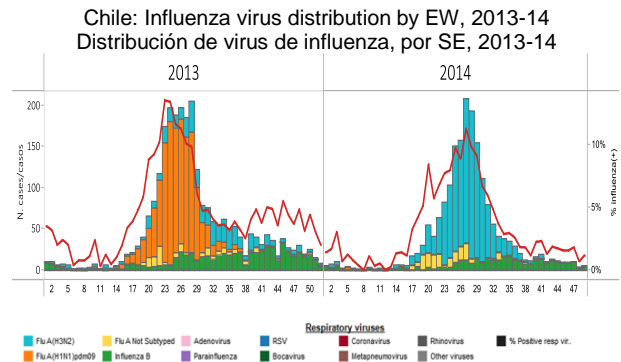
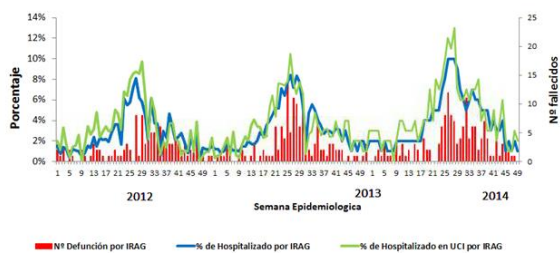
Fonte: SINAN Influenza Web. Dados atualizados em 02/12/2014, sujeitos a alteração.
 * O círculo é proporcional ao número de casos e óbitos. N = Norte; NE = Nordeste; SE = Sudeste; S = Sul; e CO = Centro Oeste.

Chile

- ILI / SARI activity within expected levels and with an downward trend / Actividad de ETI/IRAG dentro de niveles esperados y en tendencia decreciente
- Downward trend of respiratory virus activity / Tendencia decreciente de actividad viral respiratoria



Chile. % SARI hospitalizations, ICU Adm and Deaths, 2012-14
 Porcentaje de hospitalizados, ingreso a UCI y número de fallecidos por IRAG según SE en Hospitales Centinela. Chile, 2012 - 2014 (*).

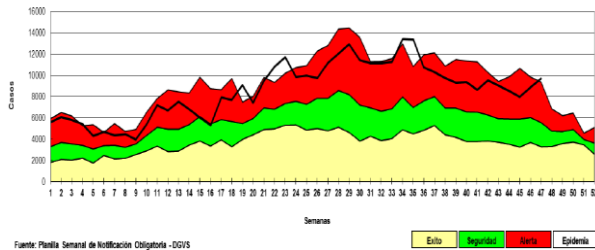


Paraguay

- ILI / SARI activity within expected levels / Actividad de ETI/IRAG dentro de niveles esperados
- Downward trend of respiratory virus detections / Tendencia decreciente en las detecciones de virus respiratorios

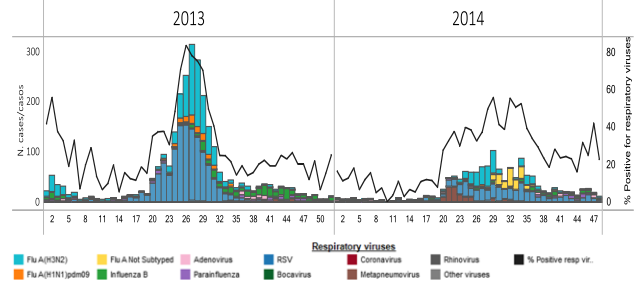
Paraguay. ILI endemic channel, by EW, 2014
Canal endémico de ETI por SE, 2014

Canal endémico de ETI en población total según semana epidemiológica
Paraguay, 2014 (Semana Epidemiológica Nº 47)



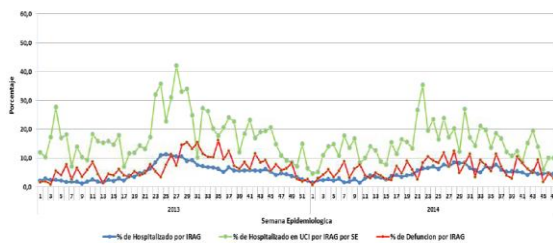
Fuente: Plataforma Semanal de Notificación Obligatoria - DGVIS

Paraguay. Respiratory virus distribution by EW, 2013-14
Distribución de virus respiratorios por SE, 2013-14

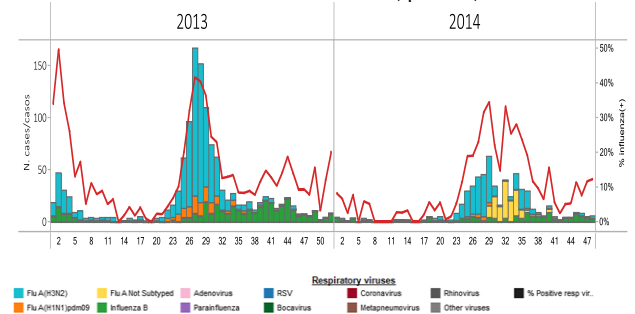


Paraguay: % SARI Hospitalizations, ICU Admissions & Deaths by EW 2013-14
Casos IRAG. Hospitalizaciones e ingresos em UCI & fallecidos (%) por SE, 2013-14

Proporción de Hospitalizados, ingresos a UCI y Fallecidos por IRAG según semana epidemiológica, Vigilancia IRAG, año 2013 hasta la semana 52 y la semana 02 hasta 47 del 2014, Paraguay



Paraguay: Influenza virus distribution by EW, 2013-14
Distribución de virus de influenza, por SE, 2013-14

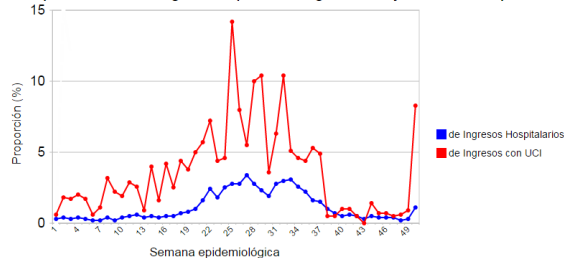


Uruguay

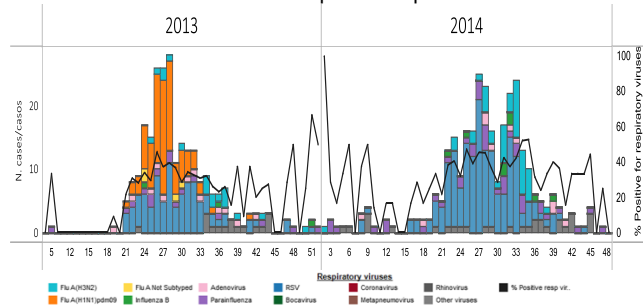
- SARI hospitalizations increased this week and are within expected levels / Las hospitalizaciones de IRAG se incrementaron esta semana y están en niveles esperados
- Downward trend of respiratory virus detections / Tendencia decreciente en las detecciones de virus respiratorios

Uruguay: % SARI-associated hospitalizations & ICU admissions by EW, 2014

Proporción de IRAG en ingresos hospitalarios e ingresos a UCI y defunciones hospitalarias

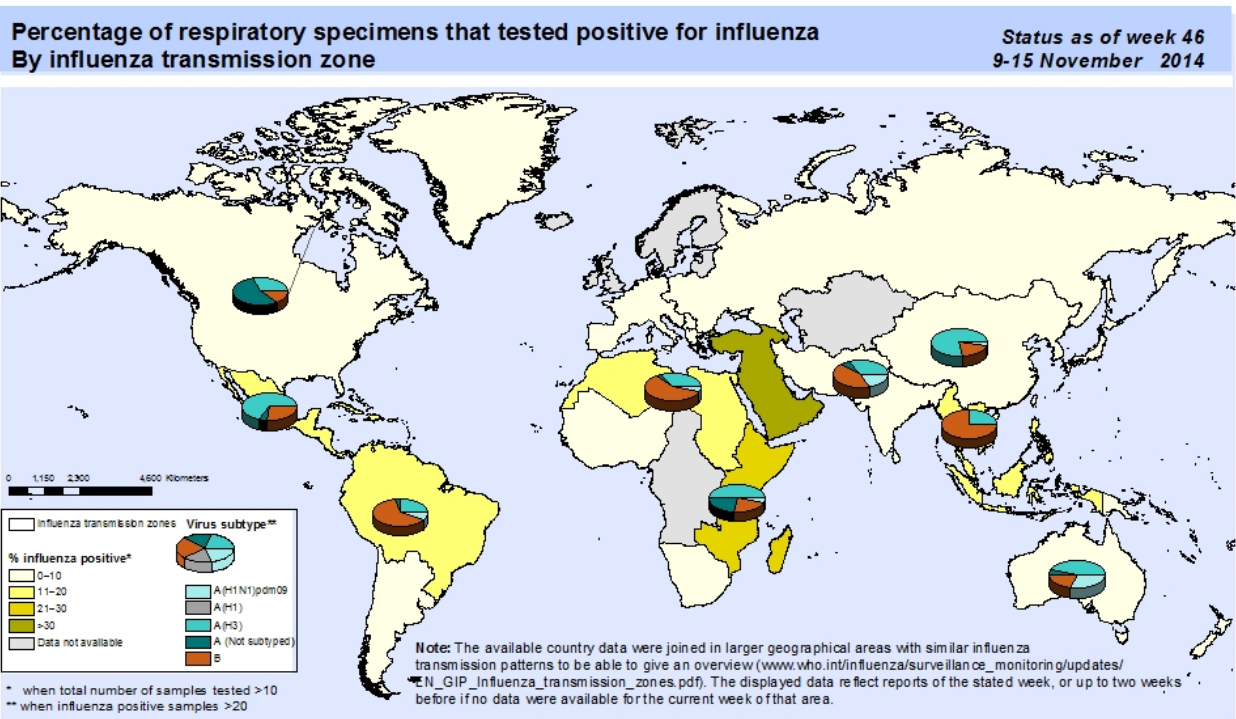


Uruguay: Respiratory virus distribution by EW, 2013-14
Distribución de virus respiratorios por SE 2013-14



- Globally, as of EW 46 influenza activity remained low, with the exception of some Pacific Islands / A nivel global, a la SE 46 la actividad de influenza continua baja, con la excepción de algunas islas del Pacífico.
- The WHO GISRS laboratories tested more than 34,452 specimens. 2,572 were positive for influenza viruses, of which 2,123 (82.5%) were typed as influenza A and 449 (17.5%) as influenza B. Of the sub-typed influenza A viruses, 27 (2.9%) were influenza A(H1N1)pdm09, 917 (97%) were influenza A(H3N2) and 1 (0.1%) was influenza A(H5). Of the characterized B viruses, 34 (94.4%) belonged to the B-Yamagata lineage and 2 (5.6%) to the B-Victoria lineage / Los laboratorios del sistema de vigilancia global de influenza y respuesta (GISRS) de la OMS realizaron pruebas a más de 34.452 muestras: 2.572 fueron positivas a influenza, de las cuales 2.123 (82.5%) se tipificaron como influenza A y 449 (17.5%) como influenza B. De los virus sub-tipificados de influenza A, 27 (2.9%) fueron influenza A(H1N1)pdm09, 917 (97%) influenza A(H3N2) y 1 (0.1%) influenza A(H5). De los virus influenza B caracterizados, 34 (94.4%) pertenecían al linaje B-Yamagata y 2 (5.6%) al linaje B-Victoria.

Nivel global: Porcentaje de muestras respiratorias positivas a influenza por zona de transmisión de influenza, SE 46, 2014



The boundaries and names shown and the designations used on this map do not imply the expression of any opinion whatsoever on the part of the World Health Organization concerning the legal status of any country, territory, city or area or of its authorities, or concerning the delimitation of its frontiers or boundaries. Dotted and dashed lines on maps represent approximate border lines for which there may not yet be full agreement.

Data Source: WHO GIP, data in HQ as of 22 August 2014. Data used are from FluNet (www.who.int/flu-net), 08:15 UTC snapshot, from WHO regional offices and/or ministry of health websites.

ACRONYMS

ARI	Acute respiratory infection
CARPHA	Caribbean Public Health Agency
CENETROP	Centro de Enfermedades Tropicales (Santa Cruz, Bolivia)
EW	Epidemiological Week
ILI	Influenza-like illness
INLASA	Instituto Nacional de Laboratorios de Salud (La Paz, Bolivia)
INS	Instituto Nacional de Salud
ORV	Other respiratory viruses
SARI	Severe acute respiratory infection
SEDES	Servicio Departamental de Salud (Bolivia)
ICU	Intensive Care Unit
RSV	Respiratory Syncytial Virus

ACRÓNIMOS

CARPHA	Caribbean Public Health Agency
CENETROP	Centro de Enfermedades Tropicales (Santa Cruz, Bolivia)
ETI	Enfermedad tipo influenza
INLASA	Instituto Nacional de Laboratorios de Salud (La Paz, Bolivia)
INS	Instituto Nacional de Salud
IRA	Infección respiratoria aguda
IRAG	Infección respiratoria aguda grave
OVR	Otros virus respiratorios
SE	Semana epidemiológica
SEDES	Servicio Departamental de Salud (Bolivia)
UCI	Unidad de Cuidados Intensivos
VSR	Virus sincitial respiratorio