

Regional Update EW 36, 2015

Influenza and other respiratory virus
(September 22, 2015)

Actualización Regional SE 36, 2015

Influenza y otros virus respiratorios
(22 de septiembre, 2015)

PAHO interactive data
Datos interactivos de la OPS:

PAHO FluNet: http://ais.paho.org/phis/viz/ed_flu.asp
PAHO FluID: <http://ais.paho.org/phis/viz/flumart2015.asp>

Influenza Regional Reports:
Informes regionales de influenza:

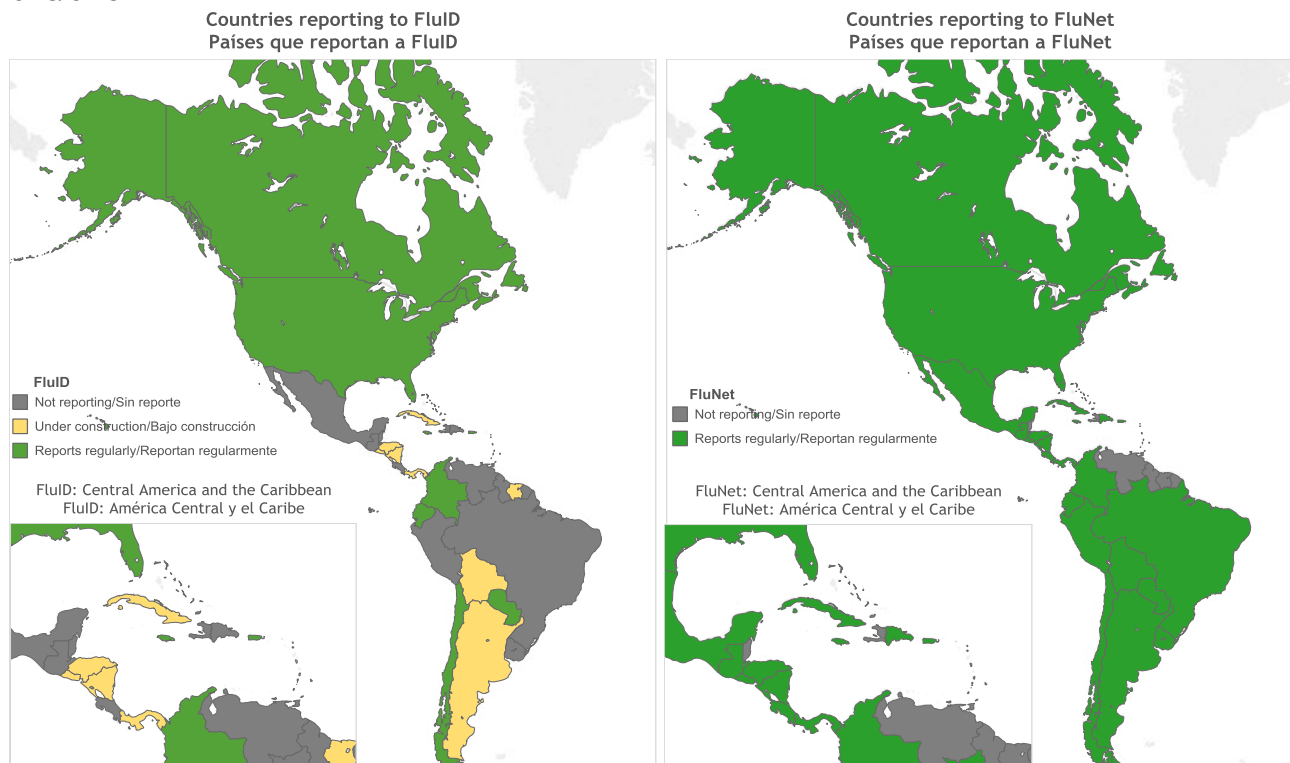
www.paho.org/influenzareports
www.paho.org/reportesinfluenza

Severe acute respiratory infections network - [SARinet](http://www.sarinet.org/)
Red de las infecciones respiratorias agudas graves - [SARinet](http://www.sarinet.org/):

<http://www.sarinet.org/>

The information presented in this update is based on data provided by Ministries of Health and National Influenza Centers of Member States to the informatics global platforms [FluNet](#) and [FluID](#); and reports/weekly bulletins that Ministries of Health published on its website or shared with PAHO/WHO.

La información presentada en esta actualización se obtiene a partir de los datos reportados por los Ministerios de Salud y los Centros Nacionales de Influenza de los Estados Miembros a las plataformas informáticas globales de [FluNet](#) y [FluID](#); y de los reportes/boletines semanales que los Ministerios de Salud publican en sus páginas web o comparten con OPS/OMS.



Map production /Producción del mapa: PAHO/WHO. OPS/OMS.

Data Source / Fuente de datos: Ministries of Health and National Influenza Centers of Member States reports to the informatics global platforms [FluNet](#) and [FluID](#) / Reporte de los Ministerios de Salud y los Centros Nacionales de Influenza de los Estados Miembros a las plataformas informáticas globales de [FluNet](#) y [FluID](#)

WEEKLY SUMMARY (ENGLISH)

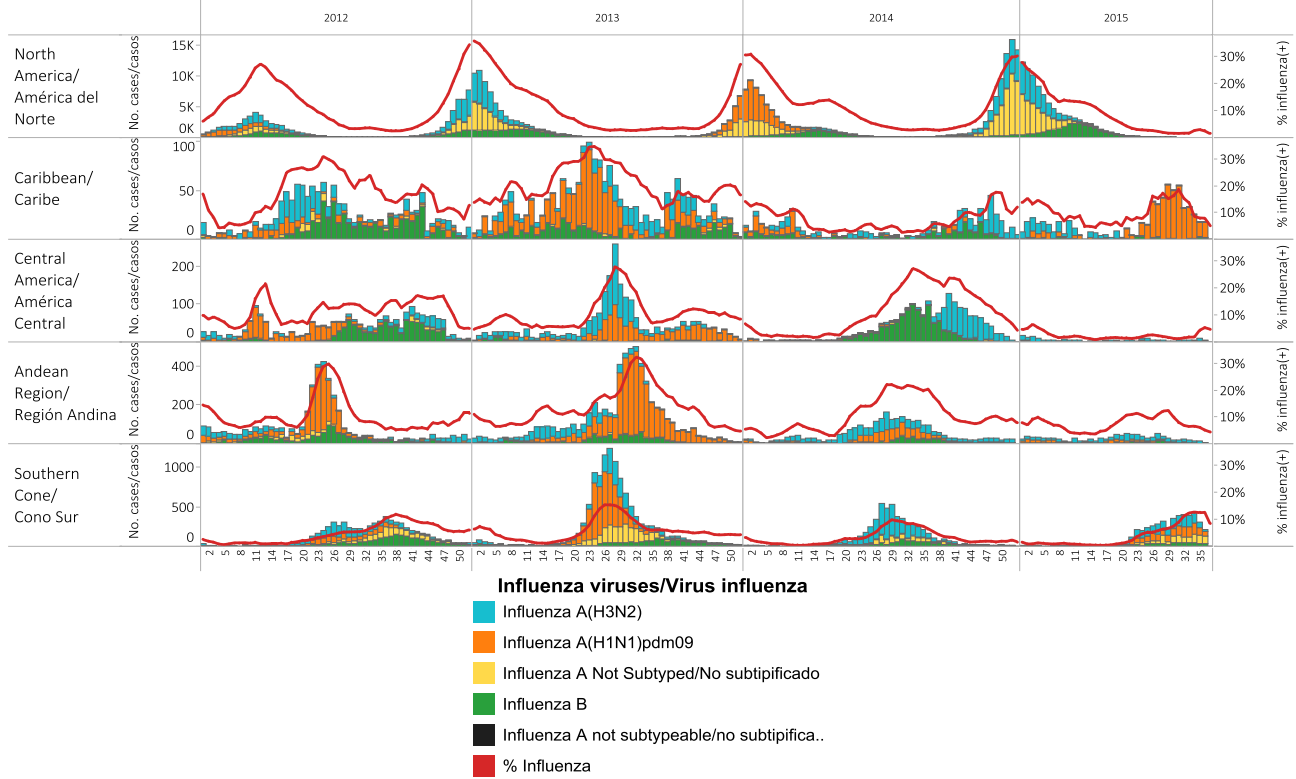
- **North America:** Influenza activity continued at inter-seasonal levels. The other respiratory virus activity continued at low levels however RSV activity continued to increase in recent weeks in the USA.
- **Caribbean:** Respiratory virus activity remained low overall. In Cuba, the number of SARI cases continued to decrease in EW 36 but remained at high levels. Influenza A(H1N1)pdm09 and RSV detections continued to decrease.
- **Central America:** Respiratory virus activity remained low overall and ARI/SARI activity continued within expected levels.
- **Andean Sub-region:** Respiratory virus activity remained low overall and ARI/SARI activity remained within expected levels. In Colombia, high RSV activity continued in recent weeks.
- **Brazil and Southern Cone:** Influenza and other respiratory virus activity continued to decrease overall. ARI/SARI activity remained within expected levels and decreasing overall. However in Chile, high and increasing ILI activity continued with influenza A(H1N1)pdm09 predominating. RSV activity continued to decrease in recent weeks.

RESUMEN SEMANAL (ESPAÑOL)

- **América del Norte:** La actividad de influenza continúa en niveles inter-estacionales. La actividad de otros virus respiratorios continúa en niveles bajos, sin embargo la actividad de VSR continúa aumentando en los Estados Unidos.
- **Caribe:** La actividad de virus respiratorios continúa baja en general. En Cuba, el número de casos de IRAG continúa disminuyendo en la SE 36, pero se mantiene en niveles elevados. Las detecciones de influenza A(H1N1)pdm09 y VSR continúan disminuyendo.
- **América Central:** La actividad de virus respiratorios continúa baja y la actividad de IRA/IRAG se mantiene dentro de niveles esperados.
- **Sub-región Andina:** La actividad de influenza y otros virus respiratorios continúa baja en general. La actividad de IRA/IRAG continúa dentro de niveles esperados. Sin embargo, en Colombia en las últimas semanas continúa la actividad elevada de VSR.
- **Brasil y Cono Sur:** La actividad de influenza y otros virus respiratorios continúa baja y disminuyendo en general. La actividad de IRA/IRAG se mantiene dentro de niveles esperados y disminuyendo. Sin embargo, en Chile continúa la actividad alta y creciente de ETI, con incrementó en las detecciones de influenza y con predominio de influenza A(H1N1)pdm09. La actividad de VSR continúa disminuyendo.

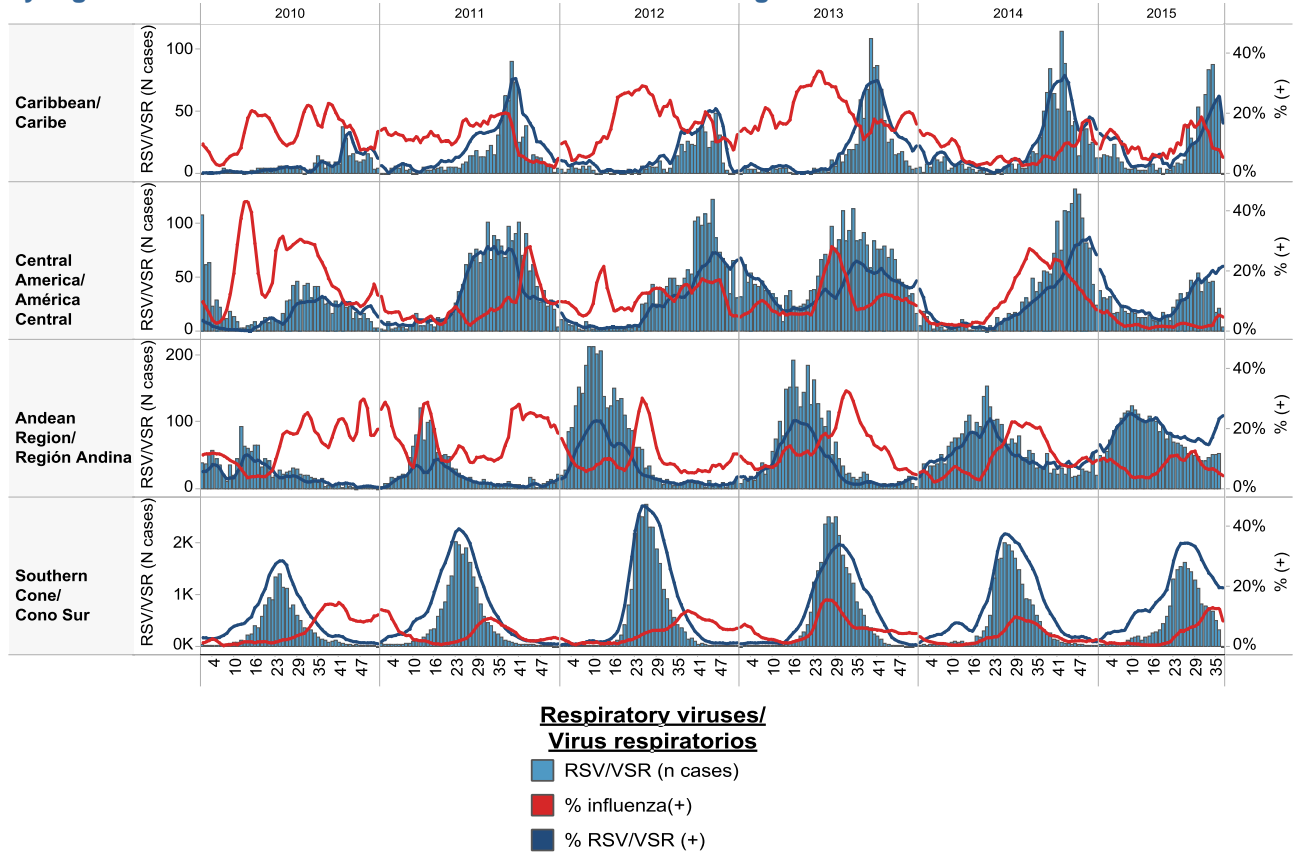
Influenza circulation by region. 2012-15

Circulación virus influenza por región. 2012-15



Respiratory syncytial virus (RSV) circulation by region. 2010-15

Circulación de virus sincitial respiratorio por región. 2010-15



Weekly and cumulative numbers of influenza and other respiratory virus, by country and EW, 2015¹
 Número semanal y acumulado de influenza y otros virus respiratorios, por país y SE, 2015²

| | | EW 36, 2015 / SE 36, 2015 | | | | | | | | | | | | | |
|----------------------------------|-----------------------|---------------------------|-------------------|-------------------------|---|-------------|----------------|------------|---------------|---------|---------------|-----------|-------------|-----------------|------------|
| | | N samples/muestras | Influenza A(H3N2) | Influenza A (H1N1)pdm09 | Influenza A Not Subtyped/No subtipificado | Influenza B | % influenza(+) | Adenovirus | Parainfluenza | RSV/RSR | % RSV/RSR (+) | Bocavirus | Coronavirus | Metapneumovirus | Rhinovirus |
| North America/ Amé. | Mexico | 21 | 0 | 0 | 0 | 0 | 0% | 0 | 0 | 0 | 0% | | | | |
| Caribbean/ Caribe | Cuba | 120 | 0 | 9 | 0 | 1 | 8% | 0 | 2 | 32 | 27% | 0 | 1 | 0 | 3 |
| | Dominican Republic | 20 | 0 | 2 | 0 | 0 | 10% | 0 | 2 | 1 | 5% | | | | |
| Central America/ América Central | Guatemala | 6 | 0 | 0 | 2 | 0 | 33% | 0 | 0 | 3 | 50% | 0 | 0 | 0 | 0 |
| | Nicaragua | 41 | | | | | 0 | | | 3 | 7% | | | | |
| | Panama | 38 | 2 | 0 | 0 | 0 | 5% | 1 | 0 | 15 | 39% | | | 8 | 6 |
| Andean Region/ Región Andina | Bolivia - SARI La Paz | 3 | 0 | 0 | 0 | 0 | 0% | 0 | 0 | 0 | 0% | | | | |
| | Colombia | 137 | 1 | 0 | 3 | 0 | 3% | 4 | 12 | 50 | 36% | 5 | 5 | 3 | 3 |
| | Peru | 57 | 2 | 0 | 0 | 0 | 4% | 1 | 1 | 2 | 4% | 0 | 0 | 0 | 0 |
| Brazil & Southern Cone/ Cono Sur | Argentina | 143 | 5 | 5 | 21 | 3 | 24% | 1 | 5 | 15 | 10% | | | | 3 |
| | Chile | 1,475 | 21 | 51 | 73 | 28 | | 18 | 30 | 289 | 20% | | | 50 | |
| | Paraguay | 25 | 0 | 0 | 0 | 0 | 0% | 7 | 0 | 1 | 4% | 0 | 0 | 1 | 0 |
| | Uruguay | 5 | 0 | 0 | 0 | 0 | 0% | 0 | 0 | 0 | 0% | | | | |
| Grand Total | | 2,091 | 31 | 67 | 99 | 32 | 11% | 32 | 52 | 411 | 20% | 5 | 6 | 65 | 12 |

| | | Cumulative, EW 33-36, 2015 / Acumulado, SE 33-36, 2015 | | | | | | | | | | | | | |
|----------------------------------|--------------------------|--|-------------------|-------------------------|---|-------------|----------------|------------|---------------|---------|---------------|-----------|-------------|-----------------|------------|
| | | N samples/muestras | Influenza A(H3N2) | Influenza A (H1N1)pdm09 | Influenza A Not Subtyped/No subtipificado | Influenza B | % influenza(+) | Adenovirus | Parainfluenza | RSV/RSR | % RSV/RSR (+) | Bocavirus | Coronavirus | Metapneumovirus | Rhinovirus |
| North America/ América del Norte | Mexico | 452 | 18 | 0 | 0 | 0 | 4% | 0 | 0 | 1 | 0% | | | | |
| | United States of America | 3,833 | 21 | 1 | 21 | 12 | | | | | | | | | |
| Caribbean/ Caribe | Cuba | 687 | 0 | 59 | 0 | 3 | 9% | 0 | 22 | 161 | 23% | 0 | 14 | 1 | 25 |
| | Dominican Republic | 48 | 0 | 3 | 1 | 2 | 13% | 1 | 4 | 1 | 2% | | | | |
| | Jamaica | 16 | 0 | 0 | 0 | 0 | 0% | | | | | 0 | 0 | 0 | 0 |
| | Suriname | 6 | 0 | 0 | 0 | 0 | 0% | 0 | 0 | 0 | 0% | 0 | 0 | 0 | 0 |
| Central America/ América Central | Costa Rica | 93 | 0 | 0 | 1 | 0 | 1% | 0 | 0 | 1 | 1% | | | | |
| | El Salvador | 70 | 0 | 0 | 0 | 0 | 0% | 0 | 1 | 21 | 30% | | | | |
| | Guatemala | 106 | 0 | 0 | 7 | 1 | 8% | 0 | 0 | 38 | 36% | 0 | 0 | 8 | 0 |
| | Nicaragua | 220 | | | | | 0 | | | 6 | 3% | | | | |
| | Panama | 154 | 12 | 0 | 0 | 0 | 8% | 9 | 3 | 63 | 41% | | | 16 | 19 |
| Andean Region/ Región Andina | Bolivia - INLASA | 17 | 3 | | | | 1 | | | 1 | 6% | | | | |
| | Bolivia - SARI La Paz | 68 | 13 | 0 | 0 | 4 | 25% | 0 | 1 | 0 | 0% | | | | |
| | Colombia | 557 | 16 | 3 | 3 | 0 | 4% | 18 | 51 | 195 | 35% | 23 | 18 | 16 | 15 |
| | Ecuador | 43 | 0 | 0 | 0 | 0 | 0% | 0 | 0 | 0 | 0% | | | 0 | |
| | Peru | 235 | 6 | 2 | 0 | 0 | 3% | 1 | 2 | 3 | 1% | 0 | 0 | 0 | 0 |
| Brazil & Southern Cone/ Cono Sur | Argentina | 2,951 | 164 | 26 | 294 | 21 | 17% | 19 | 103 | 431 | 15% | | | | 43 |
| | Brazil | 67 | 2 | 0 | 0 | 0 | | | | | | | | | |
| | Chile | 6,622 | 172 | 341 | 82 | 106 | | 81 | 135 | 1,663 | 25% | | | 170 | |
| | Paraguay | 376 | 6 | 4 | 1 | 12 | 6% | 22 | 6 | 15 | 4% | 0 | 0 | 53 | 0 |
| | Uruguay | 91 | 5 | 0 | 0 | 3 | 9% | 0 | 3 | 6 | 7% | | | | |
| Grand Total | | 16,712 | 438 | 439 | 410 | 165 | 9% | 151 | 331 | 2,606 | 16% | 23 | 32 | 307 | 59 |

1 The detection of respiratory viruses other than influenza depends on the diagnostic capacity of each country and monitoring system. The absence of report of other respiratory viruses does not indicate the absence of their circulation.

2 La detección de otros virus respiratorios diferentes a influenza depende de la capacidad diagnóstica de cada país y del sistema de vigilancia establecido. El que no se reporten otros virus respiratorios, no significa, ni indica la ausencia de circulación viral.

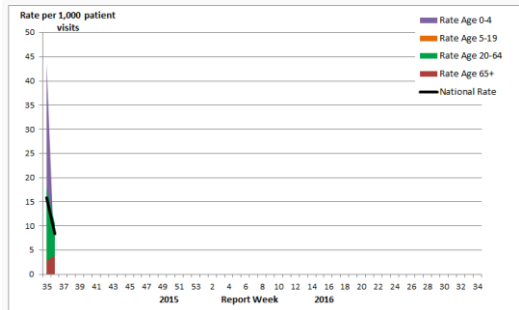
North America / América del Norte:

Canada

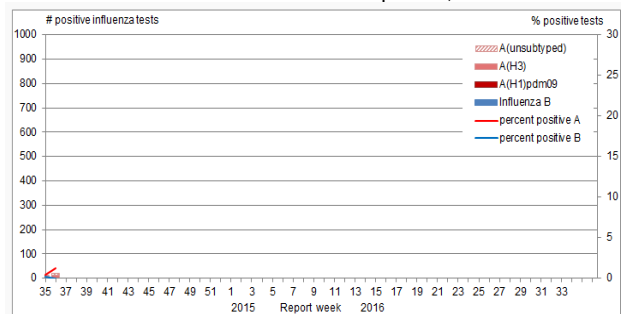
- This is the first report of the 2015-16 season / Este es el primer reporte de la temporada 2015-16
- ILI activity remained low and decreasing / La actividad de ETI continúa baja y decreciendo
- Minimal influenza detections (1.2% of positivity in EW 36) with influenza A(H3N2) predominating / Mínimas detecciones de influenza (1,2% de positividad en la SE 36) con predominio de influenza A(H3N2)
- In EW 35 and 36, no new outbreaks of influenza were reported / No se reportaron nuevos brotes por influenza durante la SE 35 y 36

Canada: ILI consultation rates by age group and week, 2015-16

Tasa de consultas de ETI por grupo de edad y SE, 2015-16
Figure 4. Influenza-like-illness (ILI) consultation rates by age group and week, Canada, 2015-16

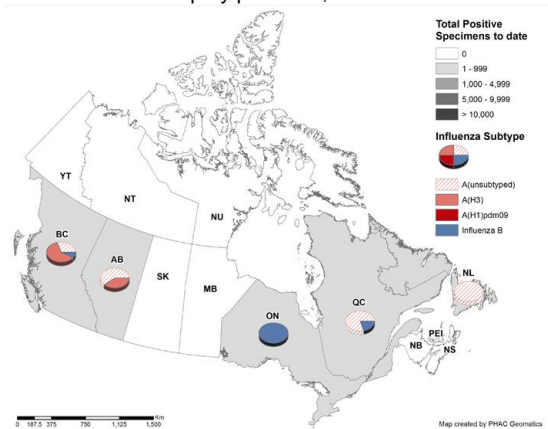


Canada: Influenza virus distribution by EW, 2015-16
Distribución de virus de influenza por SE, 2015 -16



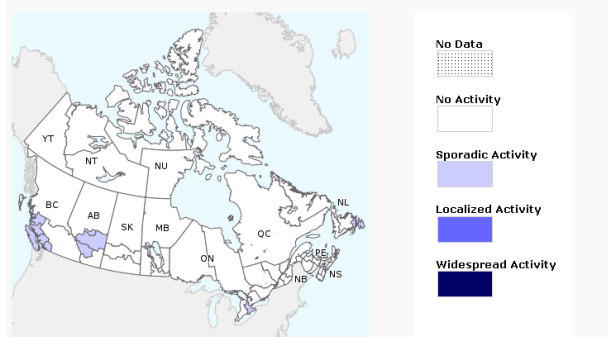
Canada: Cumulative numbers of positive influenza specimens by type/subtype and province, 2015-16

Casos acumulados de muestras positivas a influenza por tipo/subtipo y provincia, 2015-16

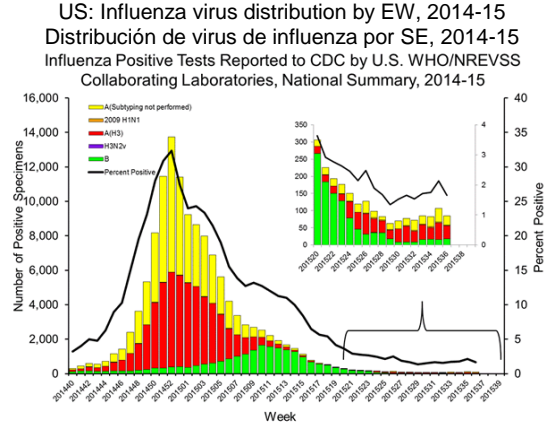
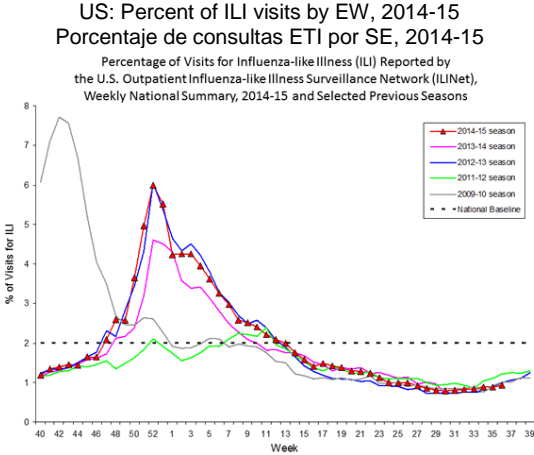


Canada: Influenza/ILI activity by province/territory, EW 36, 2015

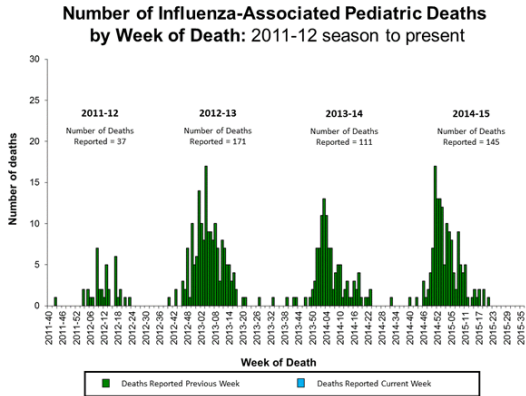
Actividad de Influenza/ETI por provincia/territorio, SE 36, 2015
Figure 1. Map of overall influenza/ILI activity level by province and territory, Canada, Week 36



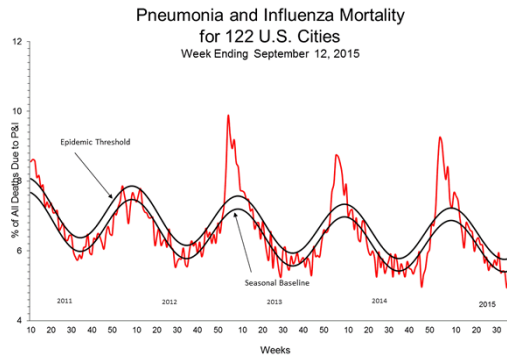
- ILI activity (0.9%) continued low and below the national baseline / La actividad de ETI (0,9%) continúa baja y por debajo de la línea de base nacional
- Influenza detections (1.7% positivity this week) continued at inter-seasonal levels / Las detecciones de influenza (1,7% de positividad esta semana) continúan en niveles inter-estacionales
- Pneumonia and influenza mortality (5.5%) continued below the epidemic threshold of 5.8% for EW 36/ La mortalidad por neumonía e influenza (5,5%) estuvo por debajo del umbral epidémico del 5,8% para la SE 36
- RSV activity increased this week and remained low with 7.3% of positives among samples tested in EW 36 / La actividad de VSR incrementó esta semana, pero continúa baja con un 7,3% de positivos entre las muestras analizadas en la SE 36



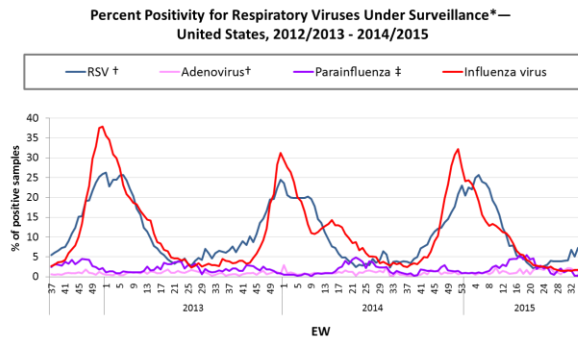
US: Número de fallecidos pediátricos asociados a influenza por semana: 2011 al presente



US: Pneumonia and influenza mortality Mortalidad por neumonía e influenza



US: Percent positivity for respiratory virus under surveillance, by EW, 2012-15
Porcentaje de positividad para virus respiratorios en vigilancia, por SE, 2012-15

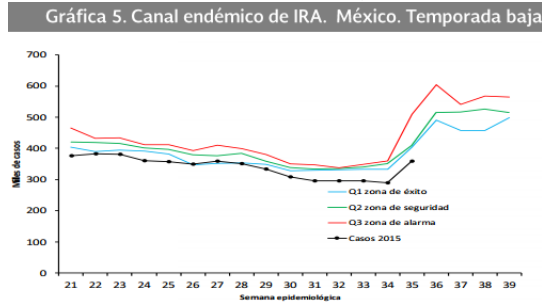


*For adenovirus, parainfluenza 1,2,3, and RSV, data are from NREVSS Laboratories (<http://www.cdc.gov/surveillance/nrevss/>); for influenza, data are from U.S. WHO/NREVSS Collaborating Laboratories (<http://www.cdc.gov/flu/weekly/>)
†Antigen detection is reported
‡Percent positive of Parainfluenza aggregates the % of positive samples from parainfluenza type 1, type 2 and type 3. Assuming that each sample was tested for the 3 sub-types.

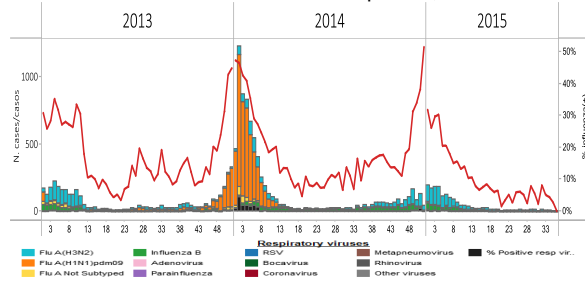
México

- ARI activity increased this week (297 ARI cases per 100,000 hab. during EW 36) but remains within expected levels / La actividad de IRA incrementó esta semana, (297 casos de IRA por 100.000 hab. en la SE 36) pero continúa dentro de niveles esperados
- Pneumonia activity continued slightly above expected levels (1.7 pneumonia cases per 100,000 hab. during EW 36) / La actividad de neumonía (1,7 casos de neumonía por 100.000 hab. en la SE 36) continúa ligeramente por encima de niveles esperados
- Influenza detections remained low. Influenza A(H3N2) predominated this season / Las detecciones de influenza continúan bajas. Influenza A(H3N2) predominó esta temporada

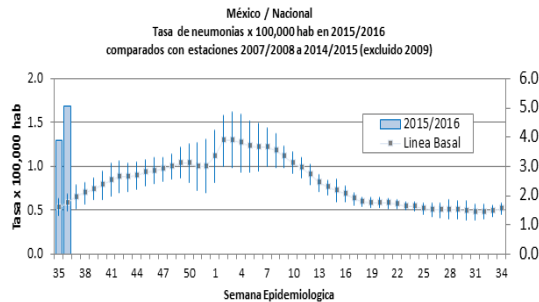
Mexico: ARI Endemic Channel, 2015
Canal Endémico de IRA, 2015



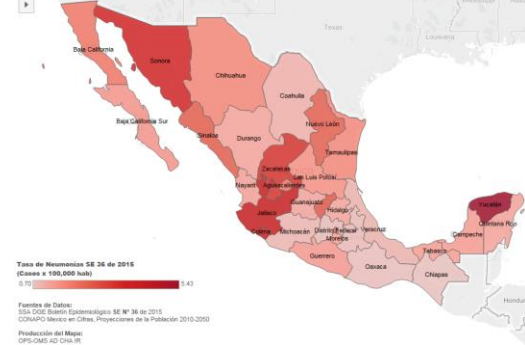
Mexico: Influenza virus distribution by EW 2013-15
Distribución de virus influenza por SE, 2013-15



Mexico: Pneumonia Endemic Channel, 2015-16
Canal endémico de neumonía, 2015-16



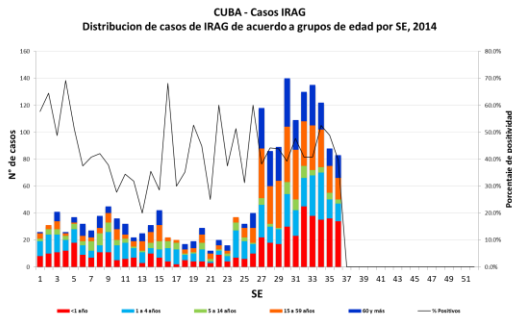
Mexico: Pneumonia rate by state, EW 36, 2015
Tasa de neumonía por entidad federativa, SE 36, 2015



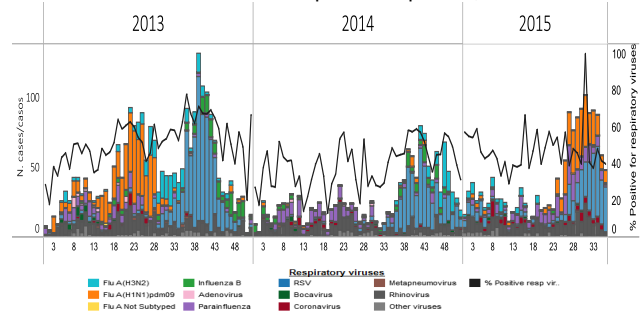
Cuba

- The number of SARI cases continued to decrease in EW 36 but remained at high levels / El número de casos IRAG continúa disminuyendo en la SE 36, pero se mantiene en niveles elevados
- Influenza activity continued to decrease in recent weeks / La actividad de influenza continúa disminuyendo en las últimas semanas
- Influenza A(H1N1)pdm09 detections continued to decrease and regarding other respiratory viruses, circulation of RSV continued but decreasing / La actividad de influenza A(H1N1)pdm09 continúa disminuyendo y respecto a otros virus respiratorios, en las últimas semanas se observa circulación continua de VSR, pero con tendencia decreciente

Cuba: SARI cases by age group, by EW, 2015
Casos IRAG por grupos de edad por SE, 2015



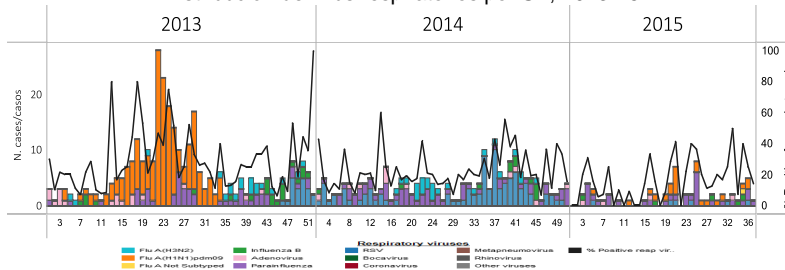
Cuba. Respiratory virus distribution by EW, 2013-15
Distribución de virus respiratorios por SE, 2013-15



Dominican Republic / República Dominicana

- Low respiratory virus activity continued in recent weeks / En las últimas semanas, continúa la baja actividad de virus respiratorios
- Parainfluenza has predominated this season, with co-circulation of influenza A(H1N1)pdm09 / Parainfluenza ha predominado esta temporada con una co-circulación de influenza A(H1N1)pdm09

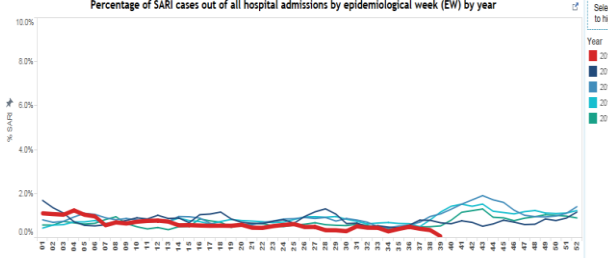
Dominican Republic: Respiratory virus distribution by EW, 2013-15
Distribución de virus respiratorios por SE, 2013-15



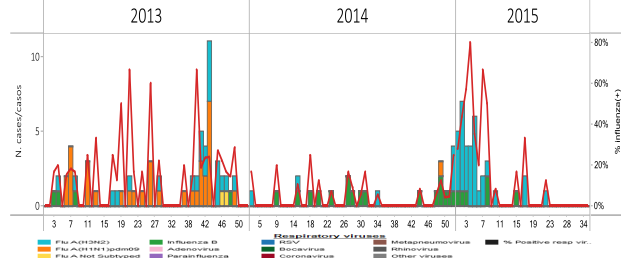
Jamaica

- During EW 36, the proportion of consultations for ARI/ILI (2.3%) reported in sentinel sites increased compared to the previous week / En la SE 36, la proporción de consultas de IRA/ETI reportada por sitios centinela (2,3%) aumento en comparación con la semana previa
- SARI activity continued low and decreasing (0.1% of admissions during EW 36). There were no SARI-related deaths reported for EW 36 / La actividad de IRAG continua baja y disminuyendo (0,1% de ingresos en la SE 36). No se reportó ningún fallecido relacionado con IRAG en la SE 36
- Low respiratory viruses activity continued as of EW 36. No influenza detections were reported since EW 22 / A la SE 36, continúa la baja actividad de virus respiratorios. No se han reportado detecciones de influenza desde la SE 22

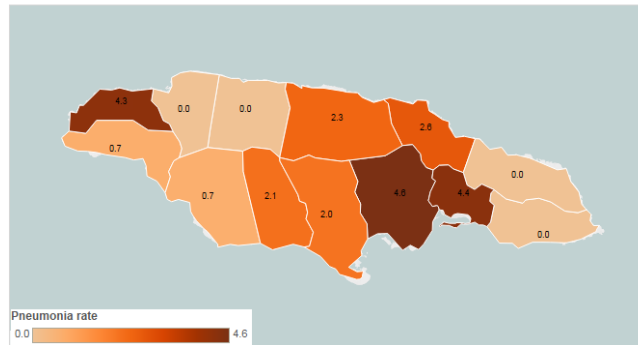
Jamaica: % hospitalizaciones casos IRAG por SE 2015, en comparación con 2011-2014



Jamaica: Influenza virus distribution by EW, 2013-15
Distribución de virus respiratorios por SE, 2013-15



Jamaica: Tasas de neumonía por provincia por 100.000 habitantes. SE 37, 2015
Rate of pneumonia cases per 100,000 inhabitants by administrative division, EW 37, year: All

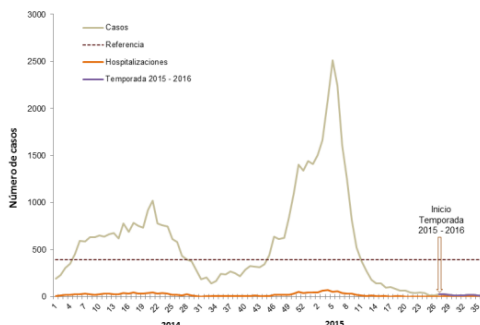


Puerto Rico

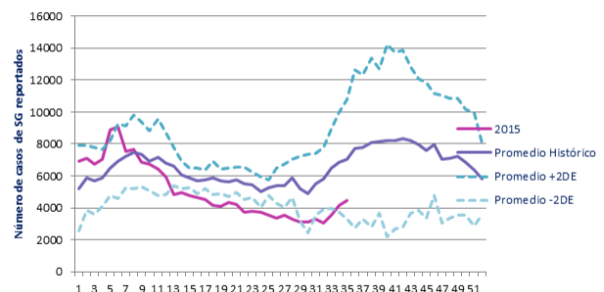
- Low levels of influenza detections in recent weeks / Niveles bajos de detecciones de influenza en las últimas semanas
- ILI activity continued below expected levels / La actividad de ETI continúa por debajo de niveles esperados

Puerto Rico: Influenza-positive cases by EW, 2014-15
Casos positivos a influenza por SE, 2014-15

Gráfica 1. Número de casos positivos a influenza por prueba rápida, Puerto Rico, 2015



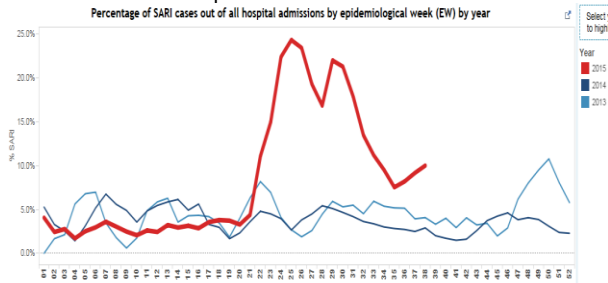
Puerto Rico: ILI endemic channel 2015
Índices Epidémicos de Síndromes Grippales
Puerto Rico, 2015



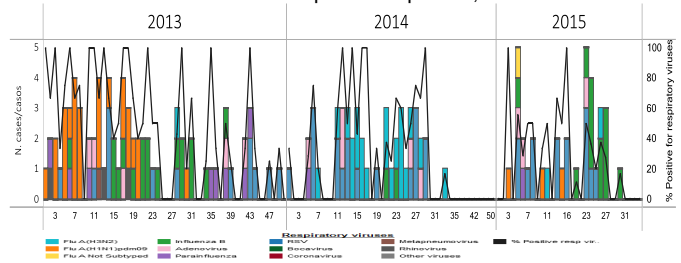
Suriname

- Low respiratory virus activity reported in recent weeks / Baja actividad de virus respiratorios reportada en las últimas semanas
- Influenza B predominated in recent weeks / Influenza B ha predominado en las últimas semanas
- SARI activity continued above expected levels (21% of admissions during EW 38) and increasing / La actividad de IRAG continua por encima de niveles esperados (21% de ingresos en la SE 38) y en aumento

Suriname: % hospitalizaciones casos IRAG por SE 2015, en comparación con 2013-2014



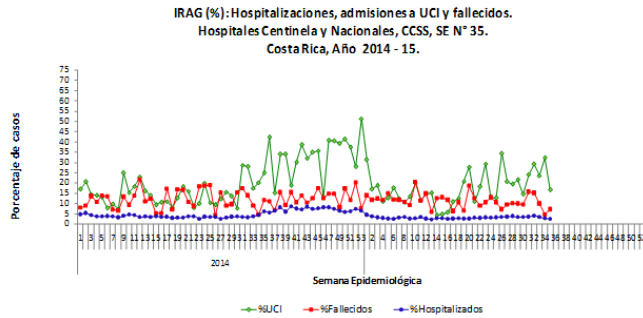
Suriname: Respiratory virus distribution by EW, 2013-15
Distribución de virus respiratorios por SE, 2013-15



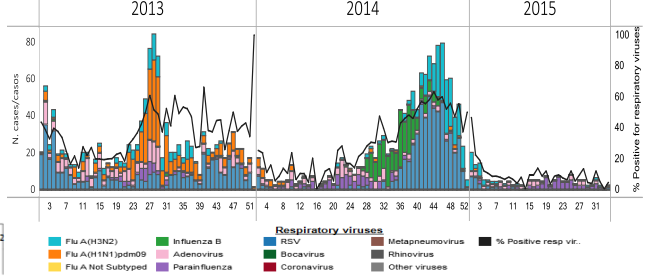
Costa Rica

- SARI activity has risen in recent weeks but decreased during EW 35 / La actividad de IRAG se ha incrementado en las últimas semanas, pero disminuyó durante la SE 35
- Few respiratory virus detections have been recorded during 2015. Low circulation of influenza A(H3N2) and parainfluenza predominated in recent weeks / Pocos virus respiratorios han sido detectados durante 2015. Predomina una baja circulación de influenza A(H3N2) y parainfluenza en las últimas semanas

Costa Rica: Proportion of SARI-Associated Hospitalizations, ICU Admissions and Deaths, by EW, 2014-15



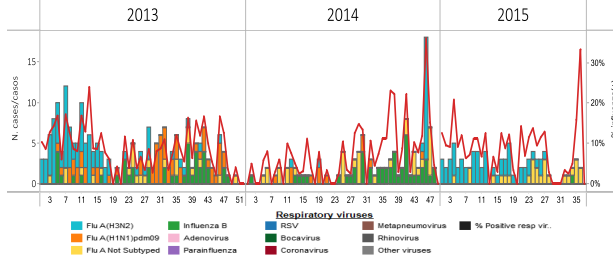
Costa Rica: Respiratory virus distribution, by EW, 2013-15



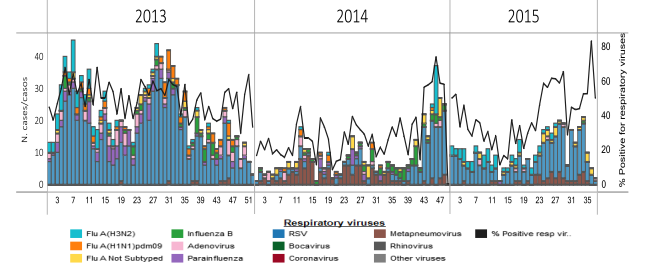
Guatemala

- Low influenza activity in recent weeks / Actividad baja de influenza en las últimas semanas
- Decreased trend of detections of RSV and other respiratory viruses in recent weeks / Tendencia decreciente en las detecciones de VSR y otros virus respiratorios en las últimas semanas

Guatemala: Influenza virus distribution, by EW, 2013-15



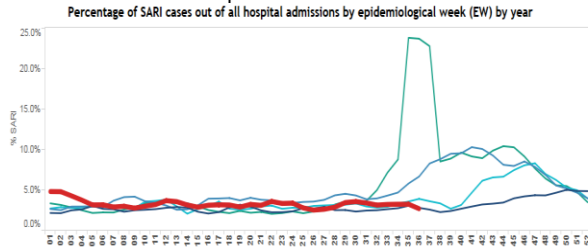
Guatemala: Respiratory virus distribution, by EW, 2013-15



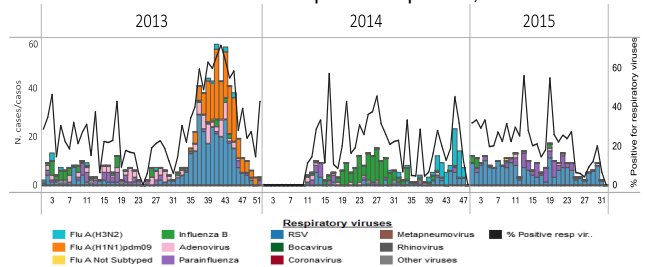
Honduras

- SARI activity within expected levels and decreasing / Actividad de IRAG dentro de niveles esperados y decreciendo
- Low RSV activity and decreasing in recent weeks / Actividad baja de VSR y con disminución en las últimas semanas
- Minimal influenza activity. No detections since EW 20 / Actividad mínima de influenza. Sin detecciones desde la SE 20

Honduras: % hospitalizaciones casos IRAG por SE 2015, en comparación con 2011-2014

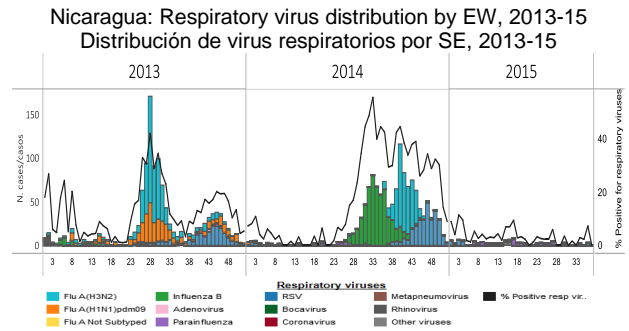
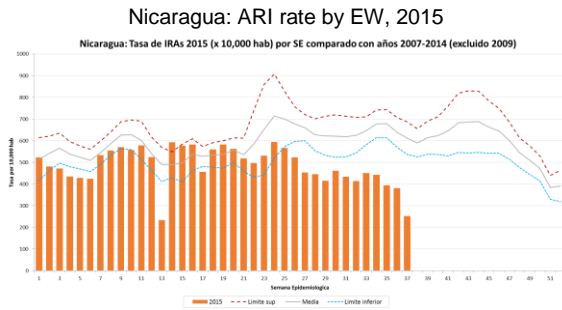


Honduras: Respiratory virus distribution by EW, 2013-15



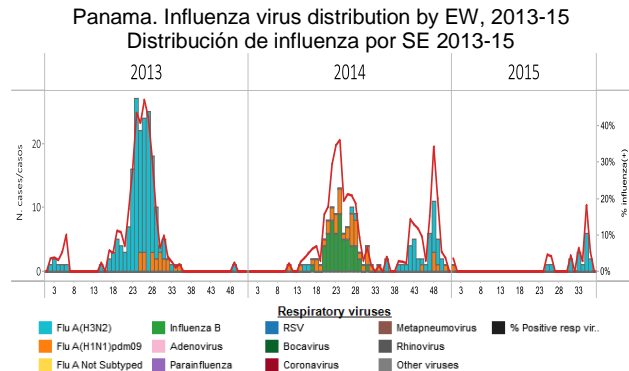
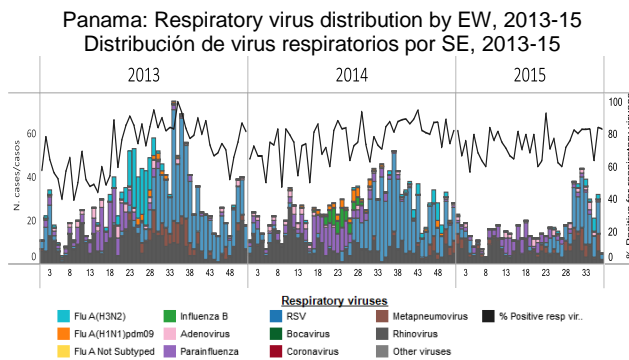
Nicaragua

- ARI activity continued to decrease and remained below expected levels/ La actividad de IRA sigue decreciendo y continúa debajo de niveles esperados
- Low respiratory virus activity during 2015 with parainfluenza predominating / Baja actividad de virus respiratorios en 2015, con predominio de parainfluenza
- No influenza detections during 2015 / No se han reportado detecciones de influenza durante 2015



Panama

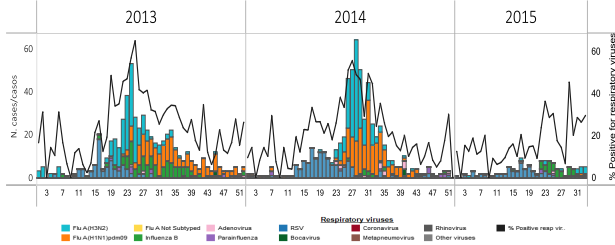
- Among other respiratory viruses, elevated circulation of RSV was reported but continued to decrease in recent weeks / En las últimas semanas, se ha reportado elevada circulación de VSR, pero ha disminuido en las últimas semanas
- Low influenza activity with influenza A(H3N2) predominated in recent weeks / Baja actividad de influenza, con predominio de influenza A(H3N2) en las últimas semanas



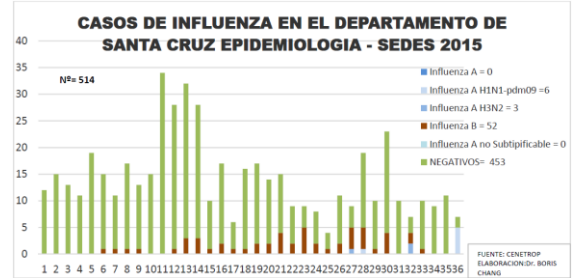
Bolivia

- In La Paz, low respiratory viruses activity with influenza A(H3N2) predominating in recent weeks / En la Paz, actividad baja de virus respiratorios, con predominio de influenza A(H3N2) en las últimas semanas
- In Santa Cruz, low influenza activity with influenza A(H1N1)pdm09 predominating in recent weeks / En Santa Cruz, actividad baja de influenza con predominio de influenza A(H1N1)pdm09 en las últimas semanas

Bolivia – INLASA: Respiratory virus distribution by EW, 2013-15
Distribución de virus respiratorios por SE, 2013-15



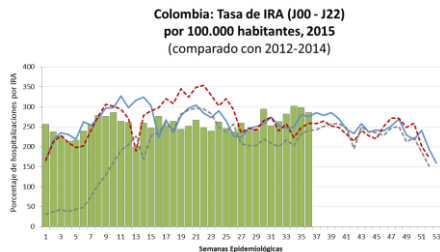
Bolivia – Santa Cruz: Influenza virus distribution by EW 2015



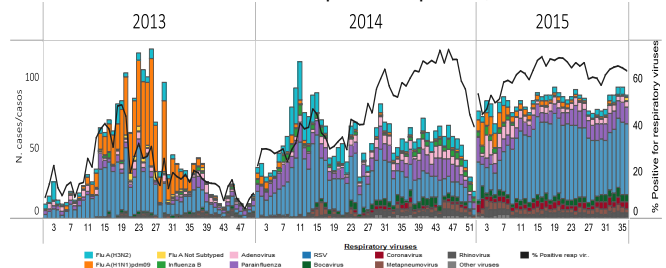
Colombia

- ARI activity in outpatient consultations continue slightly above expected levels in comparison to previous years / La actividad de IRA en consultas externas continúa ligeramente elevada en comparación con los años anteriores
- High RSV activity recorded during 2015 / Durante 2015, ha predominado la actividad alta de VSR
- Low influenza activity with a decreasing trend of detections in recent weeks / En las últimas semanas, continúa la actividad baja de influenza, con tendencia decreciente en las detecciones
- Pneumonia activity in hospitalization continued within expected levels / La actividad de neumonía en hospitalización se encuentra en niveles esperados

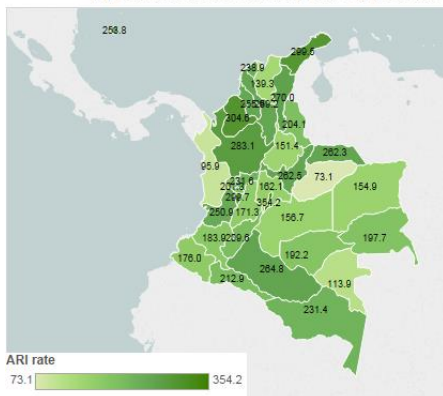
Colombia: Rate of ARI outpatient visits with J00-J20 codes, by EW, 2015



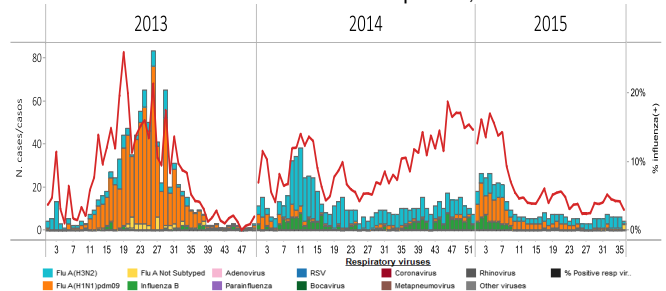
Colombia: Respiratory virus distribution by EW, 2013-15
Distribución de virus respiratorios por SE, 2013-15



Colombia: Tasa de IRA por departamentos y 100.000 habitantes, SE 36, 2015
Rate of ARI cases per 100,000 inhabitants, by administrative division, EW 36, year: All



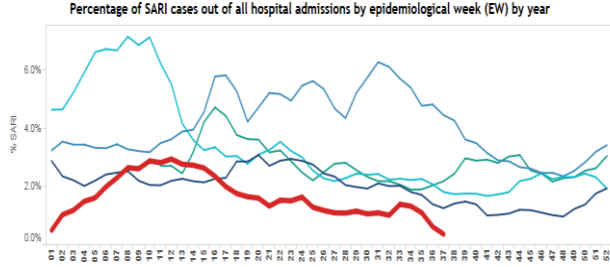
Colombia. Influenza virus distribution by EW, 2013-15
Distribución de virus influenza por SE, 2013-15



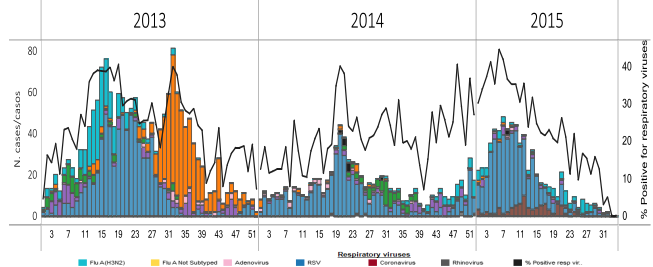
Ecuador

- SARI activity below expected levels and decreasing in recent weeks / Actividad de IRAG por debajo de niveles esperados y en disminución durante las últimas semanas
- Pneumonia activity within expected levels and decreasing in recent weeks / Actividad de neumonía dentro de niveles esperados y en disminución durante las últimas semanas
- Low respiratory virus activity in recent weeks / Actividad baja de virus en las últimas semanas

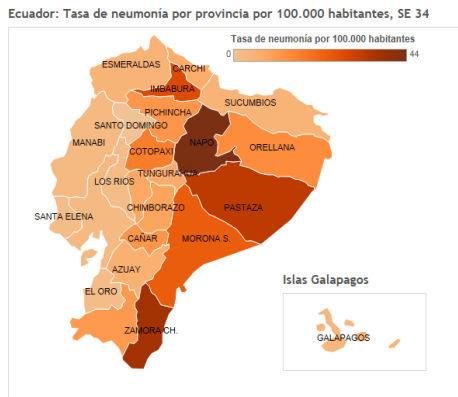
Ecuador: % hospitalizaciones casos IRAG por SE 2015, en comparación con 2011-2014



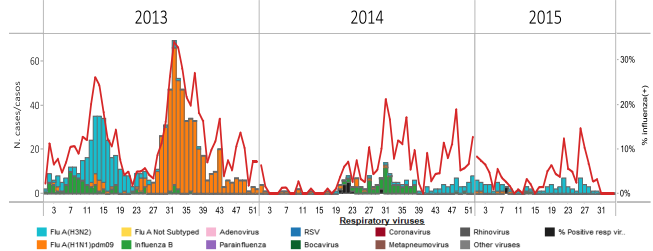
Ecuador: Respiratory virus distribution by EW, 2013-15



Ecuador: Pneumonia rates per province and 100,000 population. EW 34, 2015



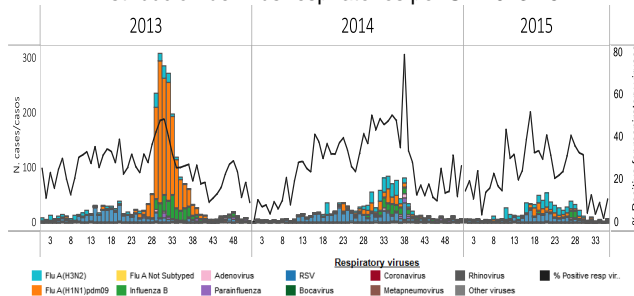
Ecuador: Influenza virus distribution by EW, 2013-15



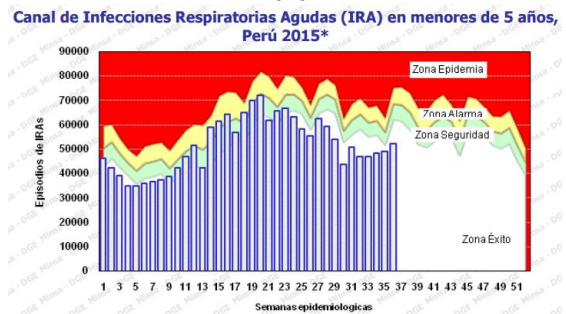
Peru

- Decreasing trend of detections of influenza and other respiratory viruses in recent weeks / Tendencia decreciente en las detecciones de influenza y otros virus respiratorios en las últimas semanas
- ARI activity in children under 5 years below expected levels / La actividad de IRA en menores de 5 años se encuentra por debajo de niveles esperados

Peru. Respiratory virus distribution by EW, 2013-15



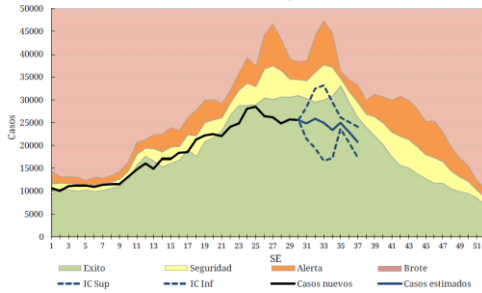
Peru. ARI endemic channel in children under 5 years, by EW 2015



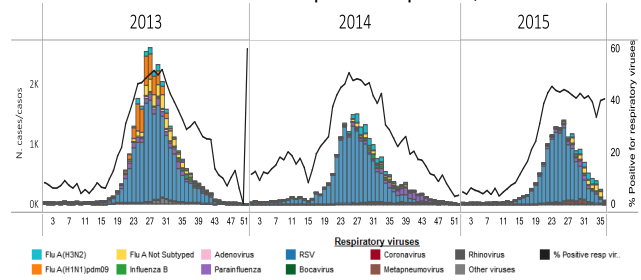
Argentina

- Low ILI and SARI activity continued in recent weeks / La actividad baja de ETI e IRAG continúa en las últimas semanas
- Low influenza activity, primarily influenza A (not subtyped) and low levels of RSV and decreasing in recent weeks / Baja actividad de influenza, principalmente influenza A (no subtipificado) y niveles bajos de VSR en las últimas semanas

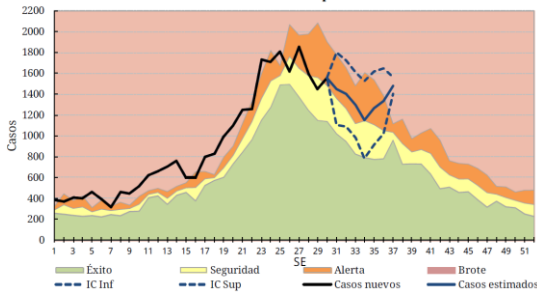
Argentina. ILI cases. Endemic channel, 2015
Corredor endémico semanal de ETI. 2015. Total país. Históricos 5 años: 2010 a 2014



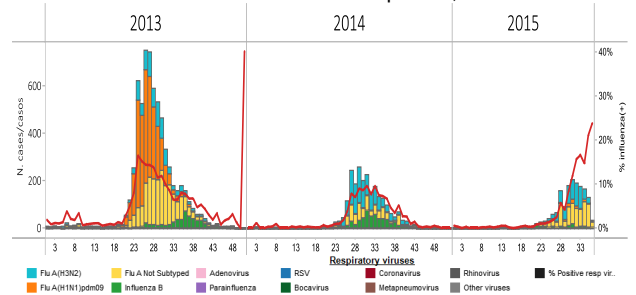
Argentina. Respiratory virus distribution by EW, 2013-15
Distribución de virus respiratorios por SE, 2013-15



Argentina. SARI cases. Endemic channel, 2015
Corredor endémico semanal de IRAG. 2015. Total país. Históricos 5 años: 2010 a 2014



Argentina. Influenza virus distribution by EW, 2013-15
Distribución de virus influenza por SE, 2013-15

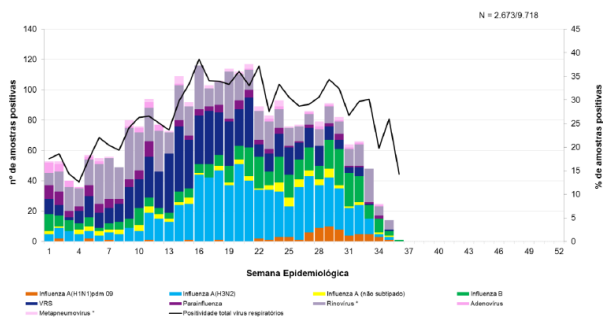


Brazil

- Low ILI/SARI activity. Within expected levels and with a decreasing trend / Actividad baja de ETI/IRAG. Dentro de niveles esperados y con tendencia decreciente
- Downward trend of respiratory virus activity / Tendencia decreciente de actividad viral respiratoria

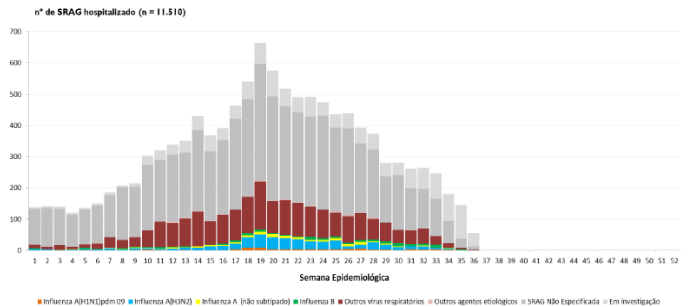
Brazil: Respiratory virus distribution in ILI cases, by EW, 2015
Distribución de virus respiratorios en casos ETI, por SE, 2015

Figura 1. Distribuição dos vírus respiratórios identificados nas unidades sentinelas de Síndrome Gripal, por semana epidemiológica do início dos sintomas. Brasil, 2015 até a SE 36.



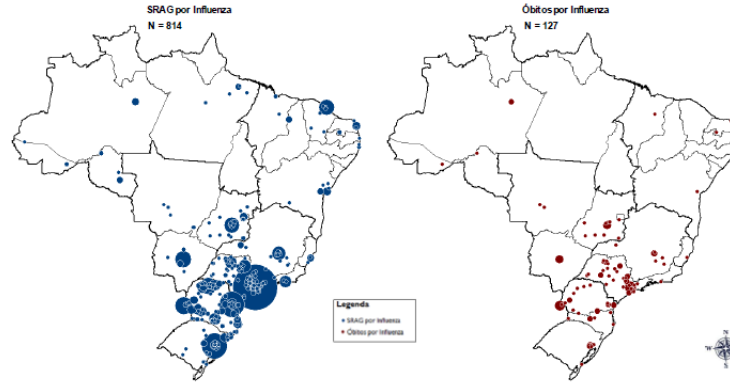
Brazil: Respiratory virus distribution, SARI cases, by EW, 2014-15
Distribución de virus respiratorios, casos IRAG, por SE, 2014-15

Figura 3. Distribuição dos casos de Síndrome Respiratória Aguda Grave segundo agente etiológico e semana epidemiológica do início dos sintomas. Brasil, 2015 até a SE 36.



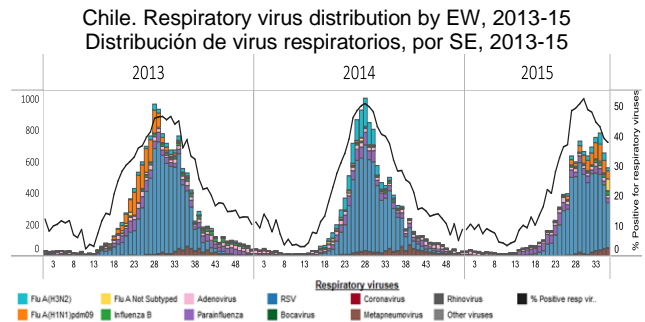
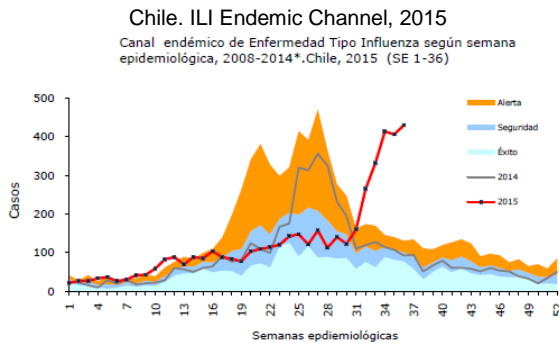
Brazil: Distribution of SARI hospitalizations and deaths by municipality and influenza type/subtype by region
 Distribución de hospitalizaciones y fallecidos por IRAG por municipio y tipo/subtipo de influenza por región

Anexo 4. Distribuição espacial dos casos e óbitos por Síndrome Respiratória Aguda Grave confirmados para influenza por município de residência. Brasil, 2015 até a SE 36.

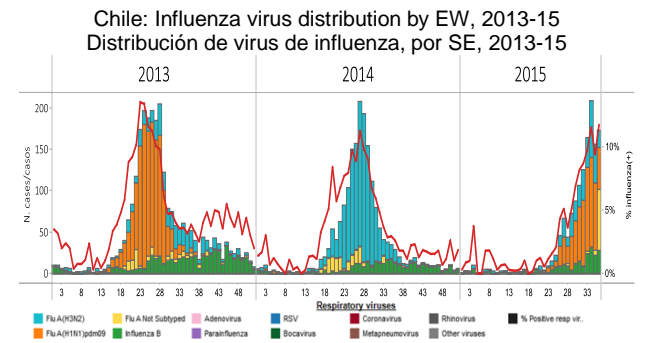
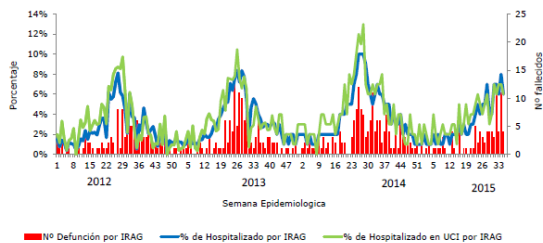


Chile

- High ILI activity and increasing in recent weeks. A shift was observed in the ILI seasonal increase / La actividad alta y creciente de ETI continua en las últimas semanas. Se observa un desplazamiento en el aumento estacional de ETI
- The percentage of SARI hospitalizations (6-7% in EW 36) and ICU admissions continued to increase, but remained within expected levels / El porcentaje de hospitalizaciones por IRAG (6-7% en SE 36) y las admisiones en UCI continúan incrementando, pero están dentro de niveles esperados
- RSV activity continued to decrease in recent weeks / Actividad decreciente de VSR en las últimas semanas
- Influenza detections continued at high levels (12% positivity in EW 36) and increasing. Influenza A(H1N1)pdm09 predominated in recent weeks / Las detecciones por influenza (12% de positividad en la SE 36) continúan altas y crecientes. Influenza A(H1N1)pdm09 predomina en las últimas semanas



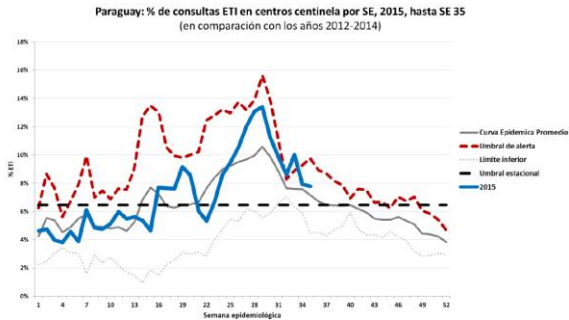
Chile. % SARI hospitalizations, ICU Adm and Deaths, 2012-15
 Porcentaje de hospitalizados, ingreso a UCI y número de fallecidos por IRAG según SE en Hospitales Centinela. Chile, 2012 - 2015 (*).



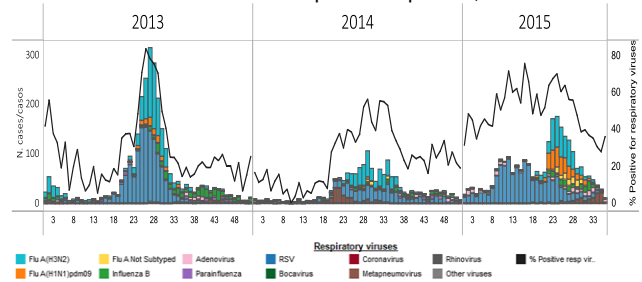
Paraguay

- Low ILI activity and decreasing / Baja actividad de ETI y en disminución
- SARI activity increased this week but continued within expected levels / La actividad de IRAG incrementó esta semana, pero continúa dentro de niveles esperados
- Influenza activity continued to decrease in recent weeks / La actividad de influenza continúa disminuyendo en las últimas semanas
- Decreasing RSV and other respiratory viruses detections in recent weeks / Tendencia decreciente en las detecciones de VSR y otros virus respiratorios en las últimas semanas

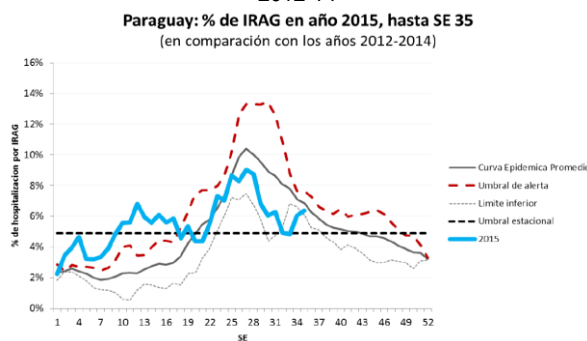
Paraguay: % ILI sentinel visits 2015 by EW in comparison with 2012-14



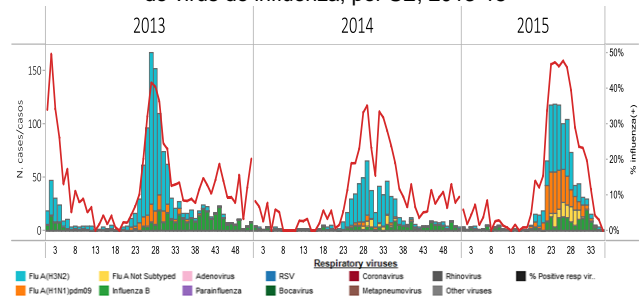
Paraguay. Respiratory virus distribution by EW, 2013-15



Paraguay: % SARI Hospitalizations 2015 by EW in comparison with 2012-14



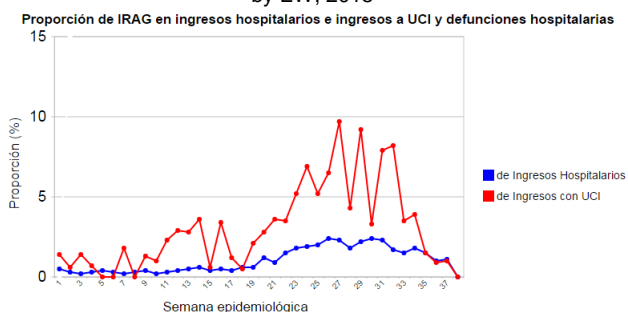
Paraguay: Influenza virus distribution by EW, 2013-15



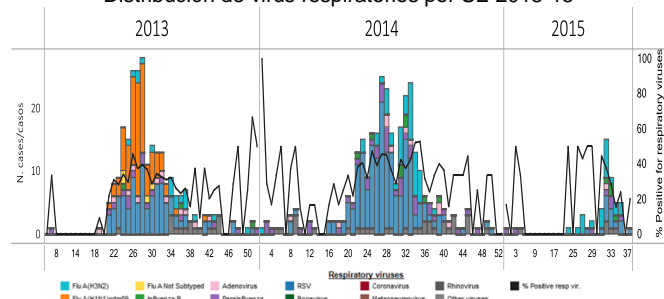
Uruguay

- SARI hospitalizations continued to decrease / Las hospitalizaciones por IRAG continúan disminuyendo
- Influenza and other respiratory virus activity remained low with influenza A(H3N2) and RSV predominating in recent weeks / La actividad de influenza y otros virus respiratorios continúa baja. En las últimas semanas, ha predominado influenza A(H3N2) y VSR

Uruguay: % SARI-associated hospitalizations & ICU admissions by EW, 2015



Uruguay: Respiratory virus distribution by EW, 2013-15



ACRONYMS

| | |
|-----------------|---|
| ARI | Acute respiratory infection |
| CARPHA | Caribbean Public Health Agency |
| CENETROP | Centro de Enfermedades Tropicales (Santa Cruz, Bolivia) |
| EW | Epidemiological Week |
| ILI | Influenza-like illness |
| INLASA | Instituto Nacional de Laboratorios de Salud (La Paz, Bolivia) |
| INS | Instituto Nacional de Salud |
| ORV | Other respiratory viruses |
| SARI | Severe acute respiratory infection |
| SEDES | Servicio Departamental de Salud (Bolivia) |
| ICU | Intensive Care Unit |
| RSV | Respiratory Syncytial Virus |

ACRÓNIMOS

| | |
|-----------------|---|
| CARPHA | Caribbean Public Health Agency |
| CENETROP | Centro de Enfermedades Tropicales (Santa Cruz, Bolivia) |
| ETI | Enfermedad tipo influenza |
| INLASA | Instituto Nacional de Laboratorios de Salud (La Paz, Bolivia) |
| INS | Instituto Nacional de Salud |
| IRA | Infección respiratoria aguda |
| IRAG | Infección respiratoria aguda grave |
| OVR | Otros virus respiratorios |
| SE | Semana epidemiológica |
| SEDES | Servicio Departamental de Salud (Bolivia) |
| UCI | Unidad de Cuidados Intensivos |
| VSR | Virus sincitial respiratorio |