

Regional Update EW 35, 2015

Influenza and other respiratory virus
(September 15, 2015)

Actualización Regional SE 35, 2015

Influenza y otros virus respiratorios
(15 de septiembre, 2015)

PAHO interactive data
Datos interactivos de la OPS:

PAHO FluNet: http://ais.paho.org/phis/viz/ed_flu.asp
PAHO FluID: <http://ais.paho.org/phis/viz/flumart2015.asp>

Influenza Regional Reports:
Informes regionales de influenza:

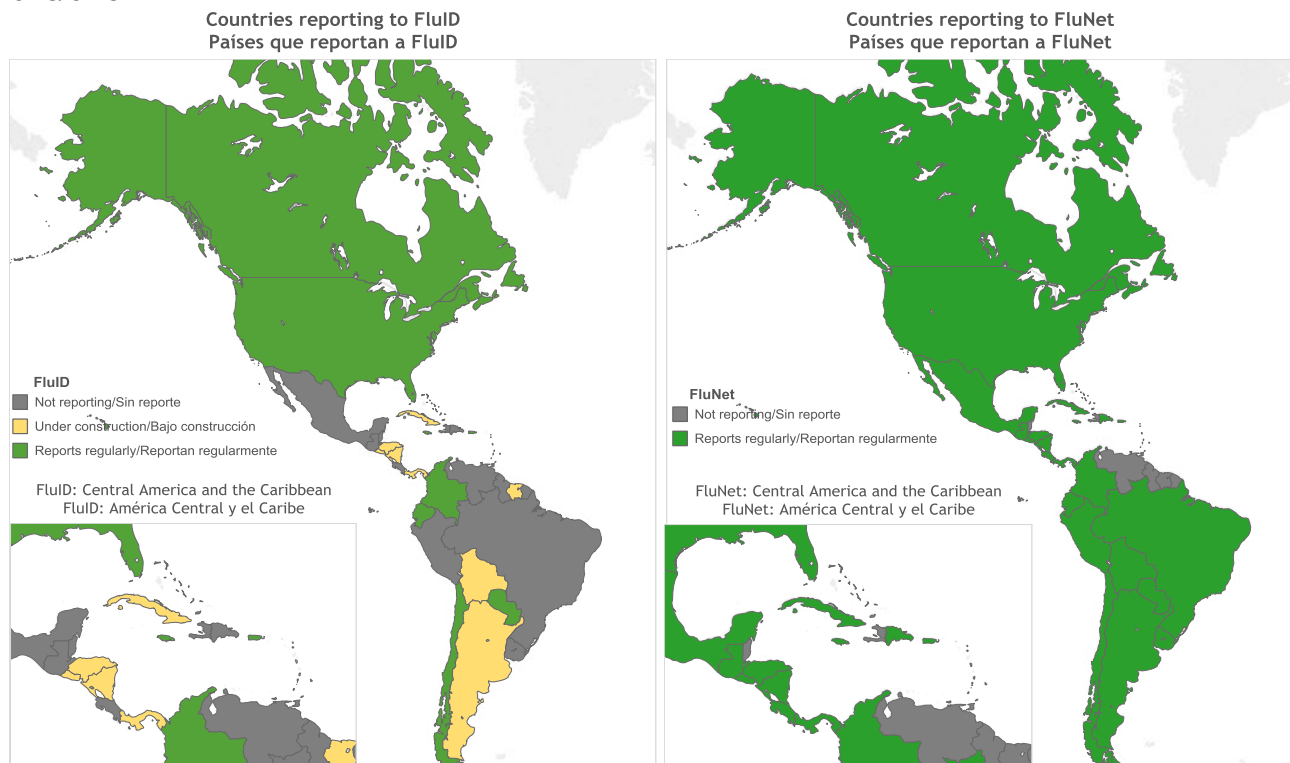
www.paho.org/influenzareports
www.paho.org/reportesinfluenza

Severe acute respiratory infections network - [SARInet](http://www.sarinet.org/)
Red de las infecciones respiratorias agudas graves - [SARInet](http://www.sarinet.org/):

<http://www.sarinet.org/>

The information presented in this update is based on data provided by Ministries of Health and National Influenza Centers of Member States to the informatics global platforms [FluNet](#) and [FluID](#); and reports/weekly bulletins that Ministries of Health published on its website or shared with PAHO/WHO.

La información presentada en esta actualización se obtiene a partir de los datos reportados por los Ministerios de Salud y los Centros Nacionales de Influenza de los Estados Miembros a las plataformas informáticas globales de [FluNet](#) y [FluID](#); y de los reportes/boletines semanales que los Ministerios de Salud publican en sus páginas web o comparten con OPS/OMS.



Map production /Producción del mapa: PAHO/WHO. OPS/OMS.

Data Source / Fuente de datos: Ministries of Health and National Influenza Centers of Member States reports to the informatics global platforms [FluNet](#) and [FluID](#) / Reporte de los Ministerios de Salud y los Centros Nacionales de Influenza de los Estados Miembros a las plataformas informáticas globales de [FluNet](#) y [FluID](#)

WEEKLY SUMMARY (ENGLISH)

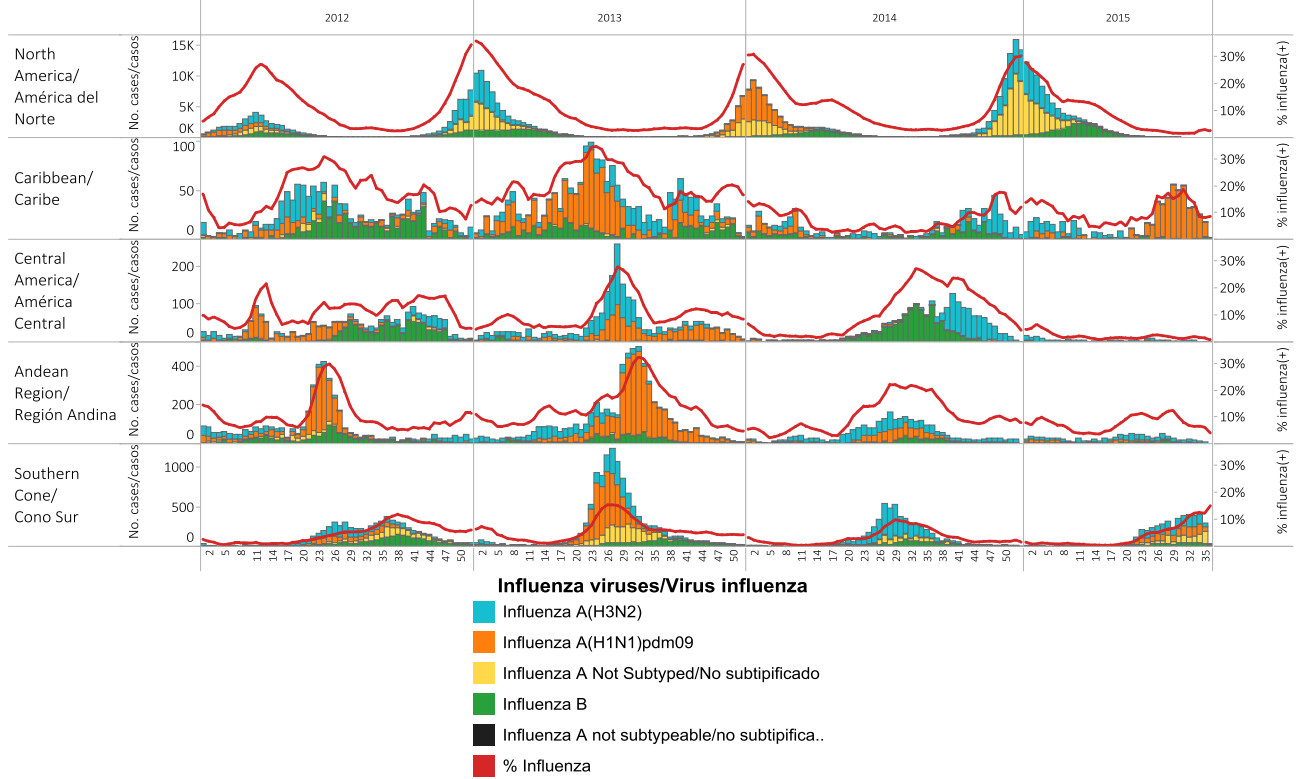
- **North America:** Influenza and other respiratory virus activity continued at low levels.
- **Caribbean:** Respiratory virus activity remained low overall. In Cuba, the number of SARI cases decreased in EW 35 but remained at high levels. High levels of RSV continued and influenza detections, mainly A(H1N1)pdm09, decreased in EW 35.
- **Central America:** Respiratory virus activity remained low overall and ARI/SARI activity remained within expected levels.
- **Andean Sub-region:** Respiratory virus and ARI/SARI activity remained low overall and within expected levels.
- **Brazil and Southern Cone:** Influenza and other respiratory virus activity continued to decrease overall and ARI/SARI activity remained within expected levels. In Chile, high ILI activity continued with influenza A(H1N1)pdm09 predominating in detections. RSV activity continued at high but decreasing levels.
- **Global level:** Influenza activity continued in the Southern hemisphere, with an increase in activity in Oceania and a decrease in South Africa.

RESUMEN SEMANAL (ESPAÑOL)

- **América del Norte:** La actividad de influenza y otros virus respiratorios continúa en niveles bajos.
- **Caribe:** La actividad de virus respiratorios continúa baja en general. En Cuba, el número de casos de IRAG disminuyó en la SE 35, pero se mantiene en niveles elevados. Continúa la actividad alta de VSR y las detecciones de influenza (principalmente influenza A(H1N1)pdm09) disminuyeron en la SE 35.
- **América Central:** La actividad de virus respiratorios continúa baja y la actividad de IRA/IRAG se mantiene dentro de niveles esperados.
- **Sub-región Andina:** La actividad de influenza, otros virus respiratorios y de IRA/IRAG continúa dentro de niveles esperados.
- **Brasil y Cono Sur:** La actividad de influenza y otros virus respiratorios continúa disminuyendo en general y la actividad de IRA/IRAG se mantiene dentro de niveles esperados. En Chile continúa la actividad alta de ETI, con predominio en las detecciones de influenza A(H1N1)pdm09. La actividad de VSR se mantiene alta, pero disminuyendo.
- **Nivel Global:** La actividad de influenza continúa en el hemisferio sur, con aumento en la actividad en Oceanía y con disminución en Sudáfrica.

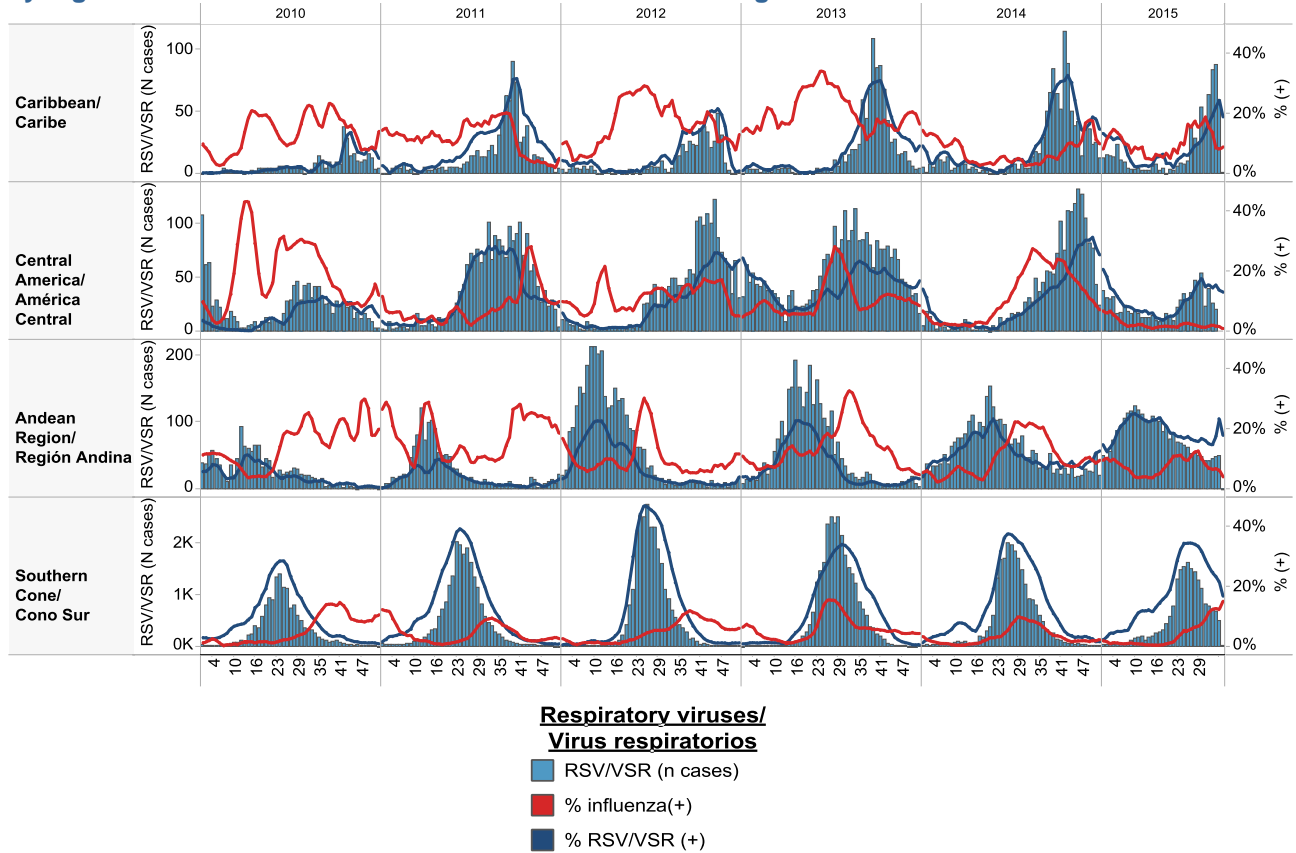
Influenza circulation by region. 2012-15

Circulación virus influenza por región. 2012-15



Respiratory syncytial virus (RSV) circulation by region. 2010-15

Circulación de virus sincitial respiratorio por región. 2010-15



Weekly and cumulative numbers of influenza and other respiratory virus, by country and EW, 2015¹
 Número semanal y acumulado de influenza y otros virus respiratorios, por país y SE, 2015²

		EW 35, 2015 / SE 35, 2015													
		N samples/muestras	Influenza A(H3N2)	Influenza A (H1N1)pdm09	Influenza A Not Subtyped/No subtipificado	Influenza B	% influenza(+)	Adenovirus	Parainfluenza	RSV/RSR	% RSV/RSR (+)	Bocavirus	Coronavirus	Metapneumovirus	Rhinovirus
North America/ Amé..	Mexico	111	3	0	0	0	3%	0	0	1	1%				
Caribbean/ Caribe	Cuba	142	0	10	0	1	8%	0	7	32	23%	0	4	0	5
	Dominican Republic	10	0	1	1	1	30%	0	1	0	0%				
Andean Region/ Región Andina	Bolivia - SARI La Paz	24	6	0	0	0	25%	0	0	0	0%				
	Colombia	133	3	0	0	0	2%	4	13	49	37%	5	4	4	3
Brazil & Southern Cone/ Cono Sur	Argentina	612	24	2	98	5	21%	4	34	68	11%			9	
	Chile	1,663	29	47	58	22		23	25	406	24%			45	
	Paraguay	101	2	0	0	1	3%	2	1	1	1%	0	0	21	0
	Uruguay	1	0	0	0	0	0%	0	0	0	0%				
Grand Total		2,797	67	60	157	30	11%	33	81	557	20%	5	8	79	8

		Cumulative, EW 32-35, 2015 / Acumulado, SE 32-35, 2015													
		N samples/muestras	Influenza A(H3N2)	Influenza A (H1N1)pdm09	Influenza A Not Subtyped/No subtipificado	Influenza B	% influenza(+)	Adenovirus	Parainfluenza	RSV/RSR	% RSV/RSR (+)	Bocavirus	Coronavirus	Metapneumovirus	Rhinovirus
North America/ América del Norte	Mexico	580	30	0	0	0	5%	0	0	1	0%				
	United States of America	8,010	42	4	50	19									
Caribbean/ Caribe	Cuba	786	0	72	0	2	9%	0	33	164	21%	0	17	1	36
	Dominican Republic	32	0	1	1	2	13%	1	2	1	3%				
	Jamaica	12	0	0	0	0	0%								
	Suriname	9	0	0	0	0	0%	0	0	0	0%	0	0	0	0
Central America/ América Central	Costa Rica	137	1	0	1	0	1%	0	1	1	1%				
	El Salvador	115	2	0	0	0	2%	0	4	36	31%				
	Guatemala	12	0	0	2	0	17%	0	0	1	8%	0	0	0	0
	Honduras	2	0	0	0	0	0%	0	0	0	0%				
	Nicaragua	186				0			1	2	1%				
	Panama	99	3	0	0	0	3%	3	3	45	45%			17	10
Andean Region/ Región Andina	Bolivia - INLASA	36	6	1		1			1	1	3%				
	Bolivia - SARI La Paz	89	14	0	0	6	22%	0	1	0	0%				
	Colombia	529	16	4	0	1	4%	19	48	181	34%	22	18	16	14
	Ecuador	83	0	0	0	0	0%	1	0	1	1%			0	
	Peru	184	5	4	0	3	7%	2	1	1	1%	0	0	0	0
Brazil & Southern Cone/ Cono Sur	Argentina	4,023	254	35	349	23	16%	34	144	637	16%			74	
	Brazil	190	8	1	0	0									
	Chile	6,584	159	319	67	87		83	129	1,875	28%			143	
	Paraguay	499	11	8	1	32	10%	26	6	20	4%	0	0	60	0
	Uruguay	89	6	0	0	4	11%	1	3	8	9%				
Grand Total		22,286	557	449	471	180	7%	170	377	2,975	13%	22	35	311	60

1 The detection of respiratory viruses other than influenza depends on the diagnostic capacity of each country and monitoring system. The absence of report of other respiratory viruses does not indicate the absence of their circulation.

2 La detección de otros virus respiratorios diferentes a influenza depende de la capacidad diagnóstica de cada país y del sistema de vigilancia establecido. El que no se reporten otros virus respiratorios, no significa, ni indica la ausencia de circulación viral.

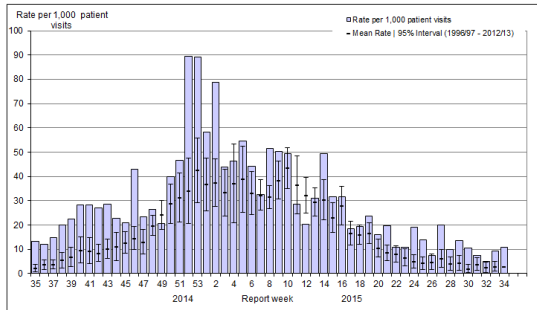
North America / América del Norte:

Canada

- ILI activity in EW 34 increased from previous week and remained slightly above expected levels / La actividad de ETI en la SE 34 incrementó con respecto a la semana anterior y continúa ligeramente por encima de los niveles esperados
- Detections of influenza remained low / Las detecciones de influenza continúan bajas
- Among respiratory viruses, circulation of rhinovirus continued to predominate / Entre los virus respiratorios, la circulación de rinovirus continúa predominando
- Influenza hospitalizations remain low but higher than they were this time last year. This season, the majority of hospitalizations and deaths have been recorded among adults aged ≥ 65 years / Las hospitalizaciones por influenza continúan bajas, pero más altas a lo observado en esta época del año anterior. Esta temporada, la mayoría de hospitalizaciones y defunciones han sido registradas en adultos ≥ 65 años

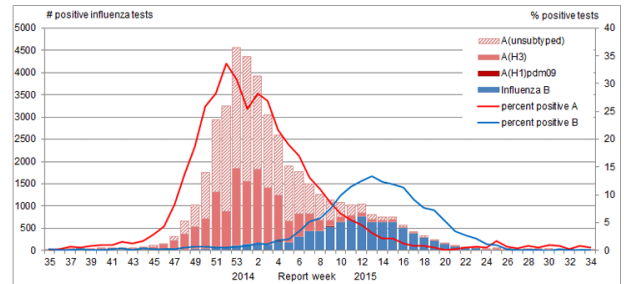
Canada: ILI consultation rates by EW, 2014-15
Tasa de consultas de ETI, por SE, 2014-15

Figure 5. Influenza-like-illness (ILI) consultation rates by report week, compared to the 1996-97 through to 2012-13 seasons (with pandemic data suppressed), Canada, 2014-2015



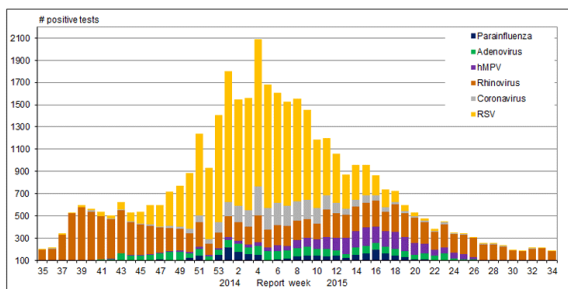
Canada: Influenza virus distribution by EW, 2014-15
Distribución de virus de influenza por SE, 2014 -15

Figure 2. Number of positive influenza tests and percentage of tests positive, by type, subtype and report week, Canada, 2014-15



Canada: Respiratory virus distribution by EW, 2014-15
Distribución de virus respiratorios por SE, 2014 -15

Figure 3. Number of positive laboratory tests for other respiratory viruses by report week, Canada, 2014-15



Canada: Influenza/ILI activity by province/territory, EW 34, 2015

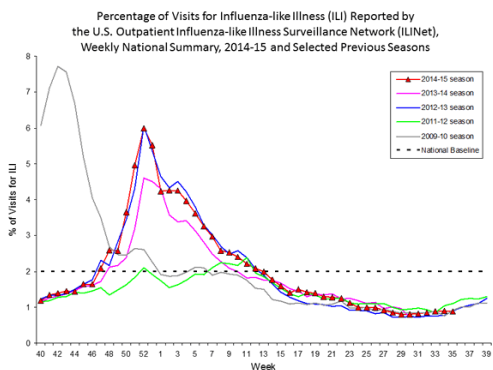
Actividad de Influenza/ETI por provincia/territorio, SE 34, 2015

Figure 1. Map of overall influenza/ILI activity level by province and territory, Canada, Week 34

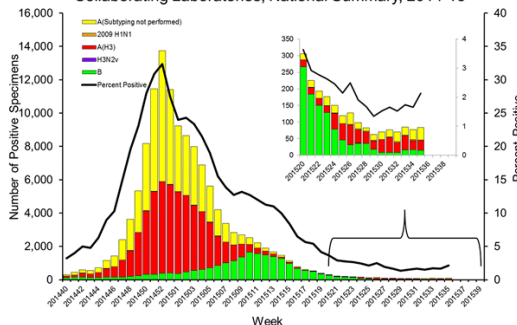


- ILI activity (0.9%) continued below the national baseline / La actividad de ETI (0,9%) continúa por debajo de la línea de base nacional
- Influenza detections (2.1% positivity this week) continued at inter-seasonal levels / Las detecciones de influenza (2,1% de positividad esta semana) continúan en niveles inter-estacionales
- Pneumonia and influenza mortality (5%) continued below the epidemic threshold of 5.8% for EW 35/ La mortalidad por neumonía e influenza (5%) estuvo por debajo del umbral epidémico del 5,8% para la SE 35
- RSV activity decreased this week and remained low with 6.9% of positives among samples tested in EW 35 / La actividad de VSR disminuyó esta semana, pero continúa baja con un 6,9% de positivos entre las muestras analizadas en la SE 35

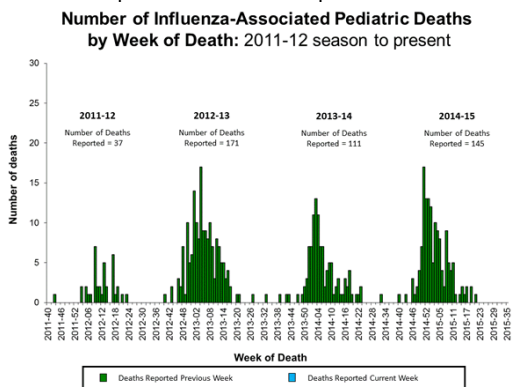
US: Percent of ILI visits by EW, 2014-15
Porcentaje de consultas ETI por SE, 2014-15



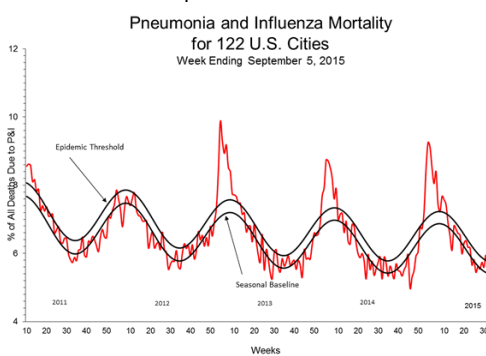
US: Influenza virus distribution by EW, 2014-15
Distribución de virus de influenza por SE, 2014-15
Influenza Positive Tests Reported to CDC by U.S. WHO/NREVSS Collaborating Laboratories, National Summary, 2014-15



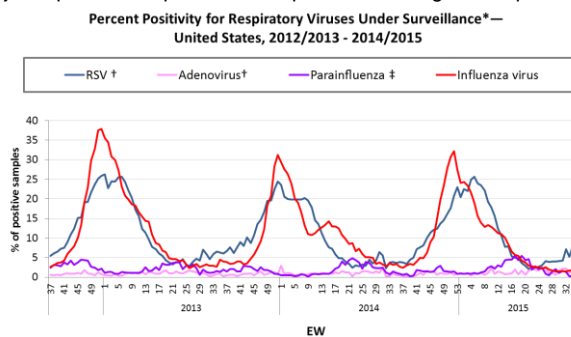
US: Número de fallecidos pediátricos asociados a influenza por semana: 2011 al presente



US: Pneumonia and influenza mortality Mortalidad por neumonía e influenza



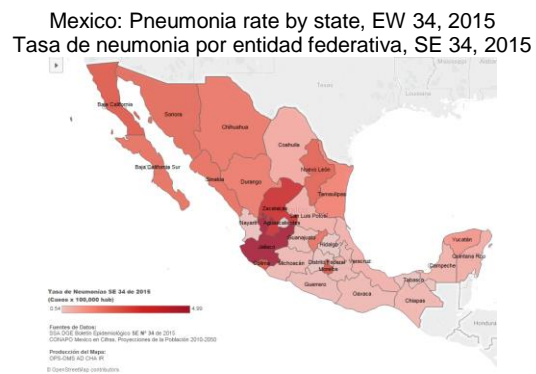
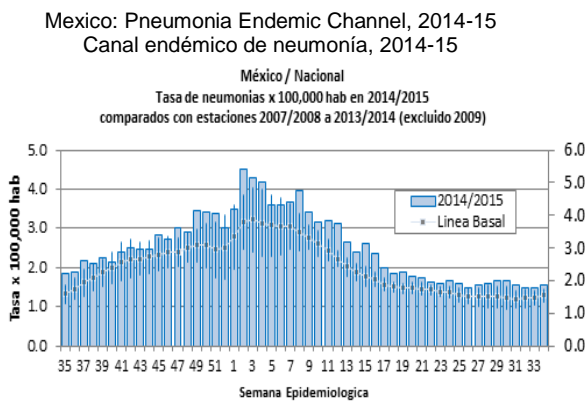
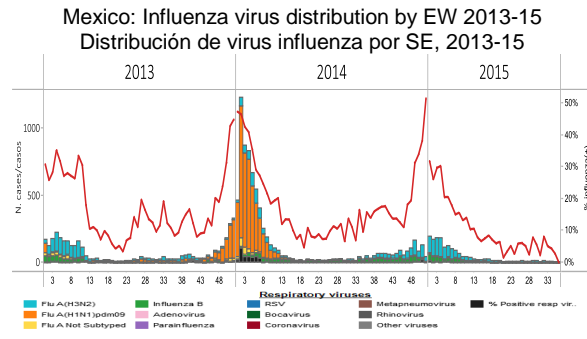
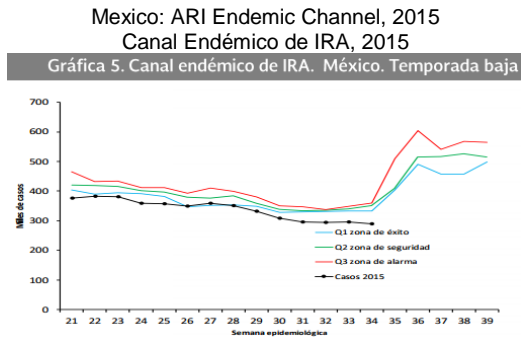
US: Percent positivity for respiratory virus under surveillance, by EW, 2012-15
Porcentaje de positividad para virus respiratorios en vigilancia, por SE, 2012-15



*For adenovirus, parainfluenza 1,2,3, and RSV, data are from NREVSS Laboratories (<http://www.cdc.gov/surveillance/nrevss/>); for influenza, data are from U.S. WHO/NREVSS Collaborating Laboratories (<http://www.cdc.gov/flu/weekly/>)
†Adenovirus detection is reported
‡Percent positive of Parainfluenza aggregates the % of positive samples from parainfluenza type 1, type 2 and type 3. Assuming that each sample was tested for the 3 sub-types.

México

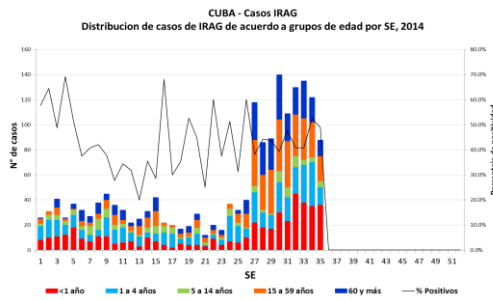
- ARI activity (245 ARI cases per 100,000 hab. during EW 34) remains within expected levels / La actividad de IRA (245 casos de IRA por 100.000 hab. en la SE 34) continúa dentro de niveles esperados
- Pneumonia activity was slightly above expected levels (1.56 pneumonia cases per 100,000 hab. during EW 34) / La actividad de neumonía (1,56 casos de neumonía por 100.000 hab. en la SE 34) estaba ligeramente por encima de niveles esperados
- Influenza detections remained low. Influenza A(H3N2) predominated this season / Las detecciones de influenza continúan bajas. Influenza A(H3N2) predominó esta temporada



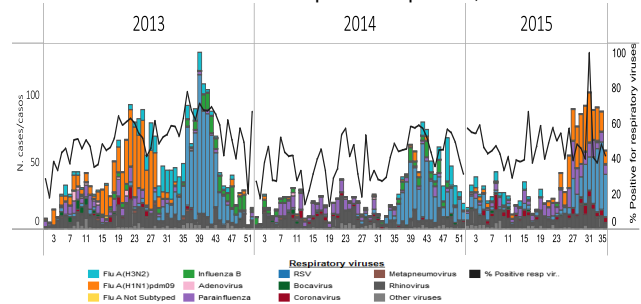
Cuba

- The number of SARI cases decreased in EW 35 but remained at high levels / El número de casos IRAG disminuyó en la SE 35, pero se mantiene en niveles elevados
- Influenza activity decreased in recent weeks / La actividad de influenza disminuyó en las últimas semanas
- Influenza A(H1N1)pdm09 detections decreased in EW 35. Regarding other respiratory viruses, high levels of RSV continued / La actividad de influenza A(H1N1)pdm09 disminuyó en la SE 35. Respecto a otros virus respiratorios, en las últimas semanas se observa alta actividad de VSR

Cuba: SARI cases by age group, by EW, 2015
Casos IRAG por grupos de edad por SE, 2015



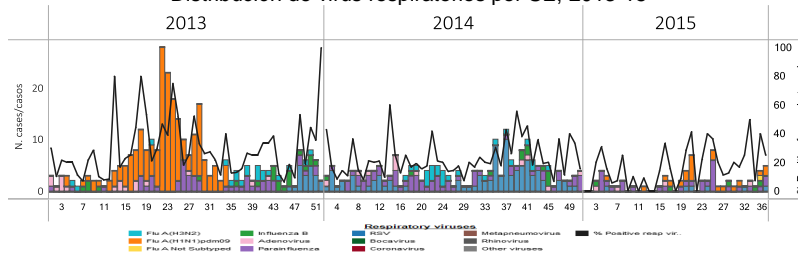
Cuba. Respiratory virus distribution by EW, 2013-15
Distribución de virus respiratorios por SE, 2013-15



Dominican Republic / República Dominicana

- Low respiratory virus activity reported in recent weeks / Baja actividad de virus respiratorios reportada en las últimas semanas
- Parainfluenza has predominated this season, with co-circulation of influenza A(H1N1)pdm09 / Parainfluenza ha predominado esta temporada con una co-circulación de influenza A(H1N1)pdm09

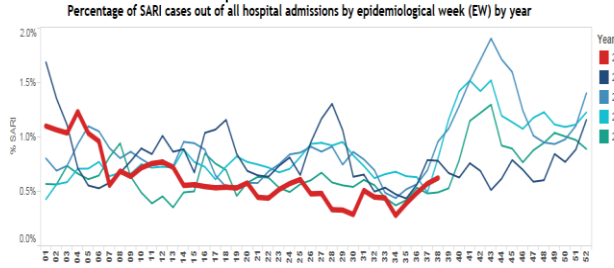
Dominican Republic: Respiratory virus distribution by EW, 2013-15
Distribución de virus respiratorios por SE, 2013-15



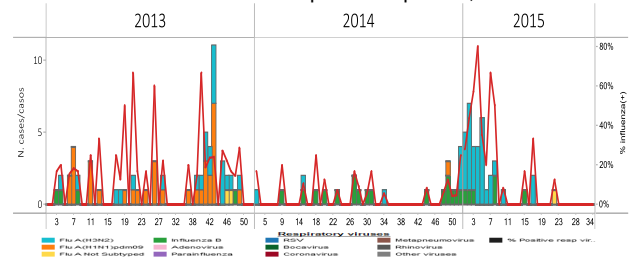
Jamaica

- During EW 35, the proportion of consultations for ARI/ILI (2%) reported in sentinel sites increased compared to the previous week / En la SE 35, la proporción de consultas de IRA/ETI reportada por sitios centinela (2%) aumento en comparación con la semana previa
- SARI activity continued within expected levels (1.2% of admissions during EW 35). There were no SARI-related deaths reported for EW 35 / La actividad de IRAG continua dentro de niveles esperados (1,2% de ingresos en la SE 35). No se reportó ningún fallecido relacionado con IRAG en la SE 35
- Low respiratory viruses activity as of EW 35. No influenza detections were reported since EW 22 / A la SE 35, baja actividad de virus respiratorios. No se han reportado detecciones de influenza desde la SE 22

Jamaica: % hospitalizaciones casos IRAG por SE 2015, en comparación con 2011-2014

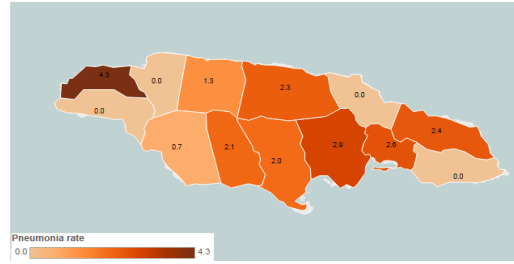


Jamaica: Influenza virus distribution by EW, 2013-15
Distribución de virus respiratorios por SE, 2013-15



Jamaica: Tasas de neumonía por provincia por 100.000 habitantes. SE 36, 2015

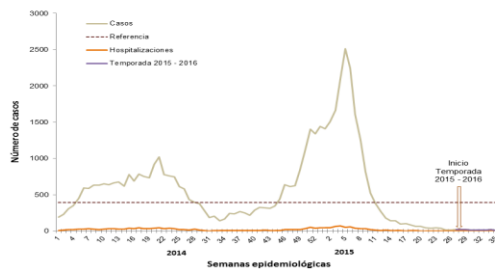
Rate of pneumonia cases per 100,000 inhabitants by administrative division, EW 36, year: All



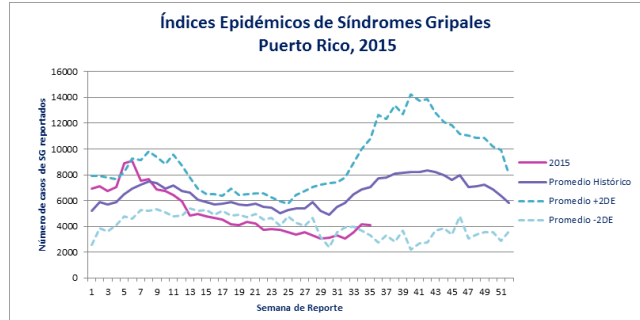
Puerto Rico

- Low levels of influenza detections / Niveles bajos de detecciones de influenza
- ILI activity below expected levels / Actividad de ETI por debajo de niveles esperados

Puerto Rico: Influenza-positive cases by EW, 2014-15
Casos positivos a influenza por SE, 2014-15



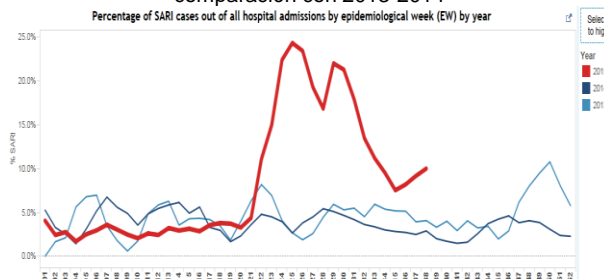
Puerto Rico: ILI endemic channel 2015



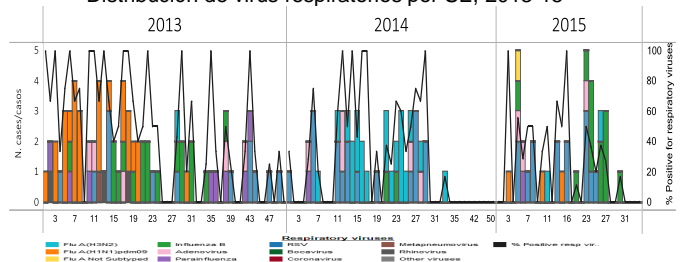
Suriname

- Low respiratory virus activity reported in recent weeks / Baja actividad de virus respiratorios reportada en las últimas semanas
- Influenza B predominated in recent weeks / Influenza B ha predominado en las últimas semanas
- SARI activity above expected levels and increasing / La actividad de IRAG continua por encima de niveles esperados y en aumento

Suriname: % hospitalizaciones casos IRAG por SE 2015, en comparación con 2013-2014



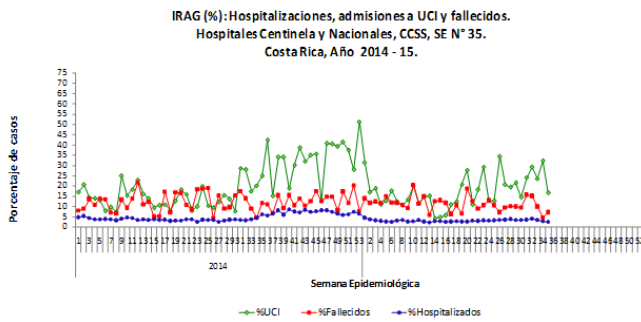
Suriname: Respiratory virus distribution by EW, 2013-15
Distribución de virus respiratorios por SE, 2013-15



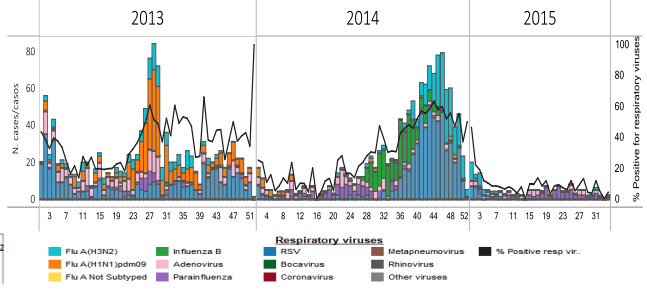
Costa Rica

- SARI activity has risen in recent weeks but decreased during EW 35 / La actividad de IRAG se ha incrementado en las últimas semanas, pero disminuyó durante la SE 35
- Few respiratory virus detections have been recorded during 2015. Low circulation of influenza A(H3N2) and parainfluenza predominated in recent weeks / Pocos virus respiratorios han sido detectados durante 2015. Predomina una baja circulación de influenza A(H3N2) y parainfluenza en las últimas semanas

Costa Rica: Proportion of SARI-Associated Hospitalizations, ICU Admissions and Deaths, by EW, 2014-15



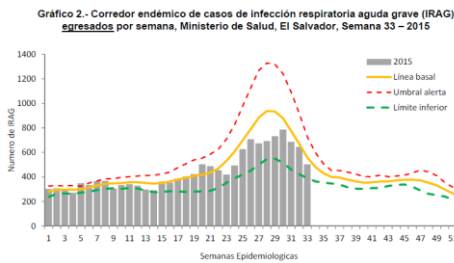
Costa Rica: Respiratory virus distribution, by EW, 2013-15



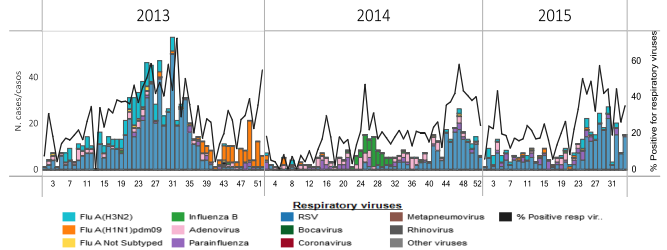
El Salvador

- SARI activity with expected levels / Actividad de IRAG dentro de niveles esperados
- Increased respiratory detections in recent weeks with RSV predominating / Incremento en la detección de virus respiratorios en las últimas semanas, con predominio de VSR

El Salvador: SARI Endemic Channel, 2015



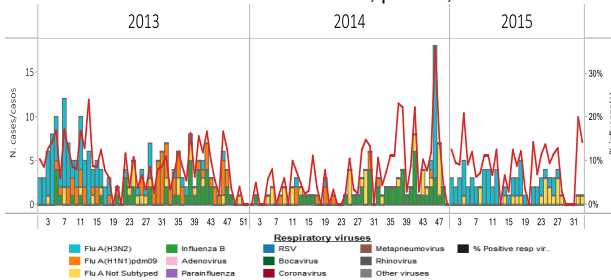
El Salvador: Respiratory virus distribution, by EW, 2013-15



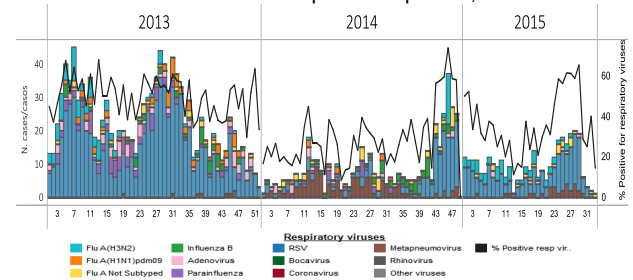
Guatemala

- Low influenza activity in recent weeks / Actividad baja de influenza en las últimas semanas
- Decreased trend of detections of RSV in recent weeks / Tendencia decreciente en las detecciones de VSR en las últimas semanas

Guatemala: Influenza virus distribution, by EW, 2013-15



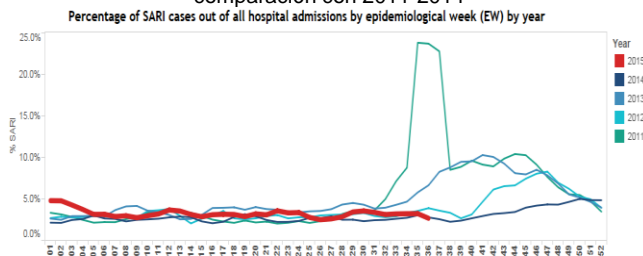
Guatemala: Respiratory virus distribution, by EW, 2013-15



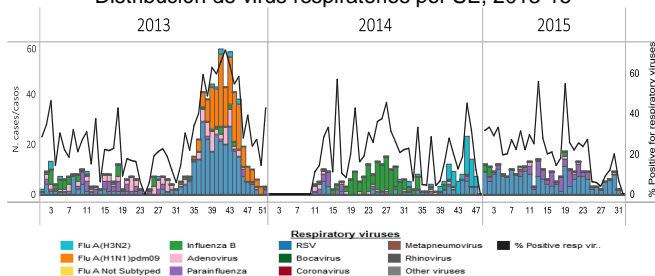
Honduras

- SARI activity within expected levels and decreasing / Actividad de IRAG dentro de niveles esperados y decreciendo
- Low RSV activity and decreasing in recent weeks / Actividad baja de VSR y con disminución en las últimas semanas
- Minimal influenza activity. No detections since EW 20 / Actividad mínima de influenza. Sin detecciones desde la SE 20

Honduras: % hospitalizaciones casos IRAG por SE 2015, en comparación con 2011-2014

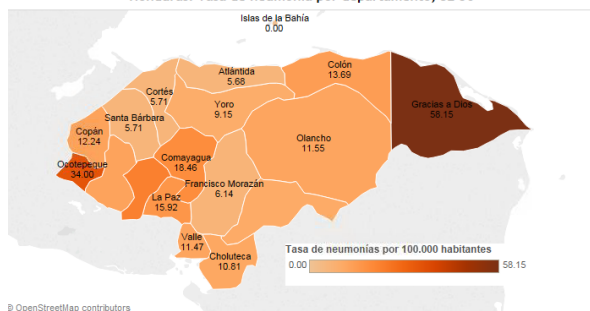


Honduras: Respiratory virus distribution by EW, 2013-15



Honduras: Rates of pneumonia per 100,000 population. EW 30, 2015

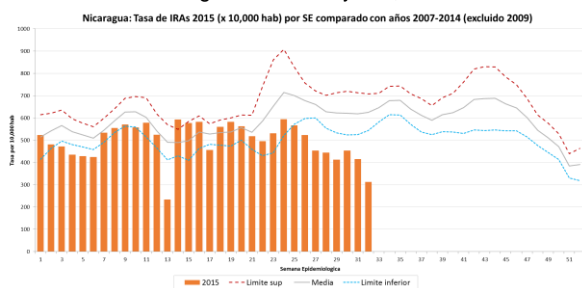
Honduras: Tasa de neumonía por departamento, SE 30



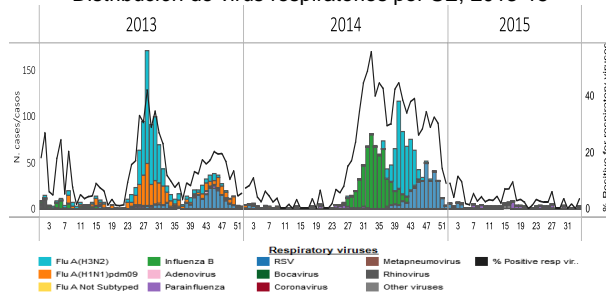
Nicaragua

- ARI activity continued to decrease and remained below expected levels/ La actividad de IRA sigue decreciendo y continúa debajo de niveles esperados
- Low respiratory virus activity during 2015 with parainfluenza predominating / Baja actividad de virus respiratorios en 2015, con predominio de parainfluenza
- No influenza detections during 2015 / No se han reportado detecciones de influenza durante 2015

Nicaragua: ARI rate by EW, 2015



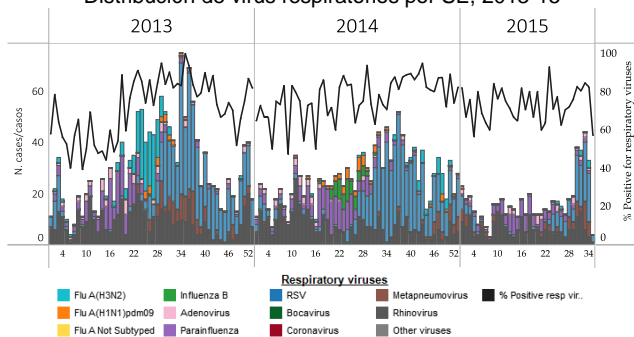
Nicaragua: Respiratory virus distribution by EW, 2013-15



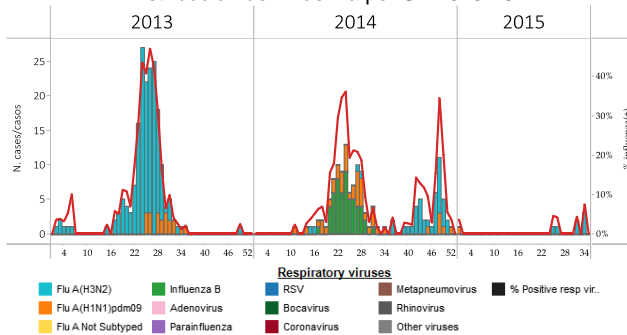
Panama

- Among other respiratory viruses, high circulation of RSV was reported in recent weeks / En las últimas semanas se ha reportado alta circulación de VSR
- Low influenza activity. Few cases of influenza A(H3N2) detected in recent weeks / Baja actividad de influenza. Pocos casos de influenza A(H3N2) detectados en las últimas semanas

Panama: Respiratory virus distribution by EW, 2013-15
Distribución de virus respiratorios por SE, 2013-15



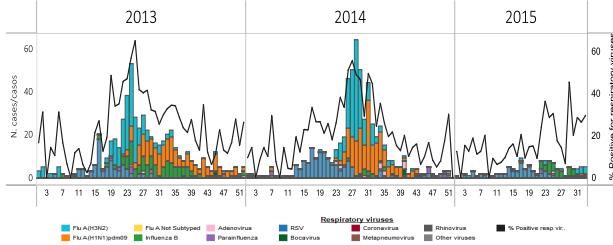
Panama. Influenza virus distribution by EW, 2013-15
Distribución de influenza por SE 2013-15



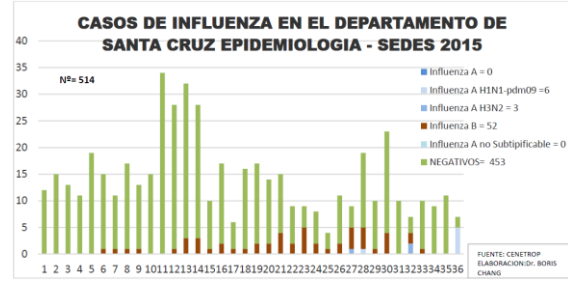
Bolivia

- In La Paz, low respiratory viruses activity with influenza A(H3N2) predominating in recent weeks / En la Paz, actividad baja de virus respiratorios, con predominio de influenza A(H3N2) en las últimas semanas
- In Santa Cruz, low influenza activity with influenza A(H1N1)pdm09 predominating in recent weeks / En Santa Cruz, actividad baja de influenza con predominio de influenza A(H1N1)pdm09 en las últimas semanas

Bolivia – INLASA: Respiratory virus distribution by EW, 2013-15
Distribución de virus respiratorios por SE, 2013-15



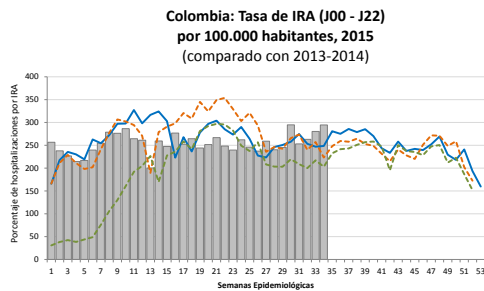
Bolivia – Santa Cruz: Influenza virus distribution by EW 2015



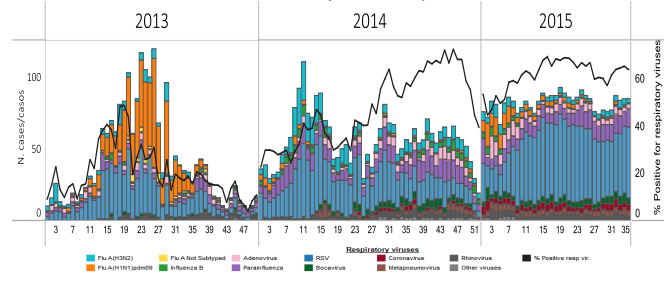
Colombia

- ARI activity in outpatient consultations continue to increased/ La actividad de IRA en consultas externas continúa aumentando
- High RSV activity predominated in recent weeks / En las últimas semanas ha predominado la actividad alta de VSR
- Low influenza activity with a decreasing trend of detections / Actividad baja de influenza, con tendencia decreciente en las detecciones
- Pneumonia activity in hospitalization continued within expected niveles / La actividad de neumonía en hospitalización se encuentra en niveles esperados

Colombia: Rate of ARI outpatient visits with J00-J20 codes, by EW, 2015



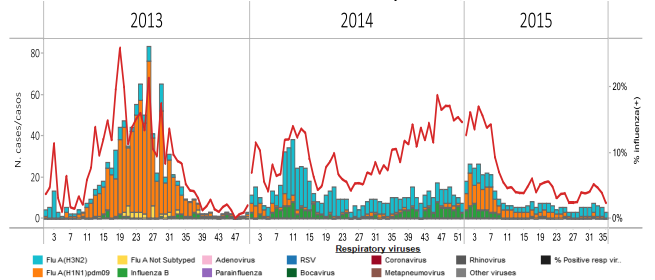
Colombia: Respiratory virus distribution by EW, 2013-15
Distribución de virus respiratorios por SE, 2013-15



Colombia: ARI rates per department and 100,000 population. EW 34 2015



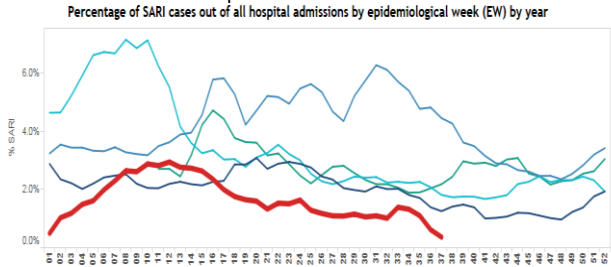
Colombia. Influenza virus distribution by EW, 2013-15
Distribución de virus influenza por SE, 2013-15



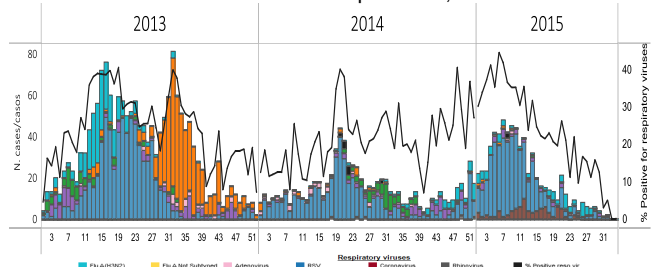
Ecuador

- SARI activity below expected levels and decreasing in recent weeks / Actividad de IRAG por debajo de niveles esperados y en disminución durante las últimas semanas
- Pneumonia activity within expected levels and decreasing in recent weeks / Actividad de neumonía dentro de niveles esperados y en disminución durante las últimas semanas
- Low respiratory virus activity in recent weeks / Actividad baja de virus en las últimas semanas

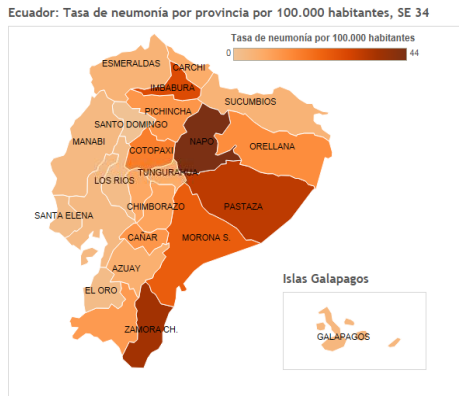
Ecuador: % hospitalizaciones casos IRAG por SE 2015, en comparación con 2011-2014



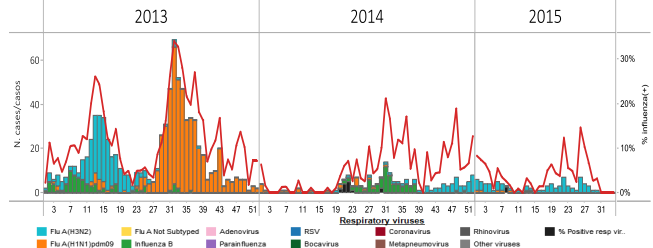
Ecuador: Respiratory virus distribution by EW, 2013-15



Ecuador: Pneumonia rates per province and 100,000 population. EW 34, 2015



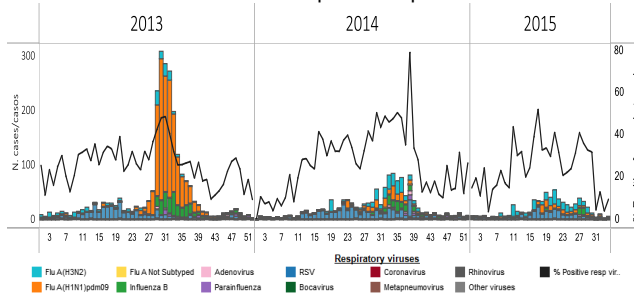
Ecuador. Influenza virus distribution by EW, 2013-15



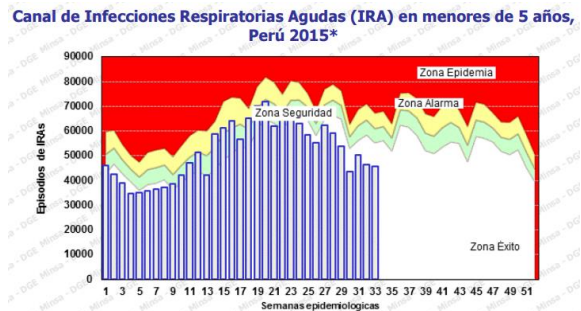
Peru

- Decreasing trend of detections of influenza and other respiratory viruses in recent weeks / Tendencia decreciente en las detecciones de influenza y otros virus respiratorios en las últimas semanas
- ARI activity in children under 5 years below expected levels / La actividad de IRA en menores de 5 años se encuentra por debajo de niveles esperados

Peru. Respiratory virus distribution by EW, 2013-15

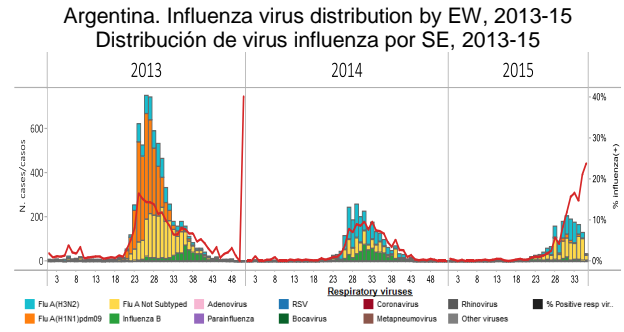
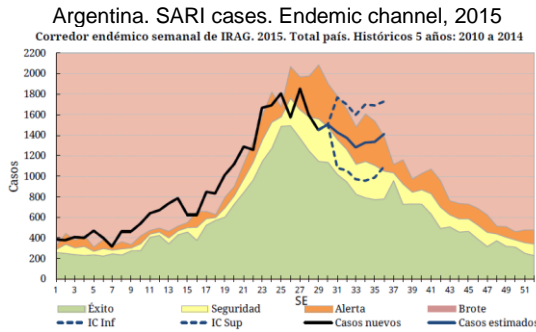
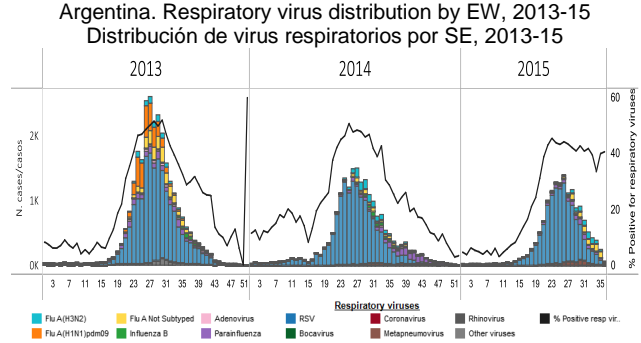
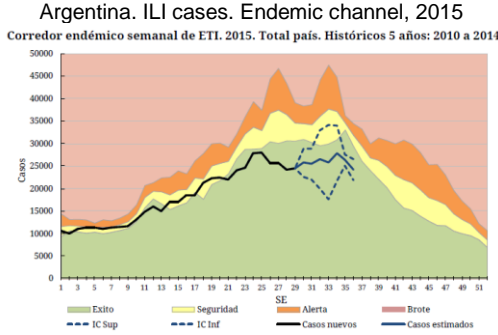


Peru. ARI endemic channel in children under 5 years, by EW 2015



Argentina

- Low ILI and SARI activity and decreasing / Actividad baja de ETI e IRAG y disminuyendo
- Low influenza activity, primarily influenza A (not subtyped) and low levels of RSV and decreasing in recent weeks / Baja actividad de influenza, principalmente influenza A (no subtipificado) y niveles bajos de VSR en las últimas semanas

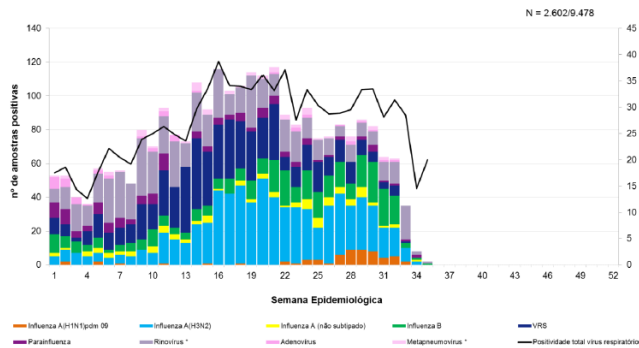


Brazil

- Low ILI/SARI activity. Within expected levels and with a decreasing trend / Actividad baja de ETI/IRAG. Dentro de niveles esperados y con tendencia decreciente
- Downward trend of respiratory virus activity / Tendencia decreciente de actividad viral respiratoria

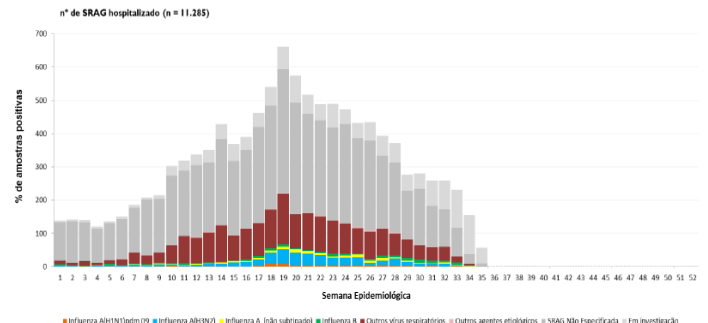
Brazil: Respiratory virus distribution in ILI cases, by EW, 2015
Distribución de virus respiratorios en casos ETI, por SE, 2015

Figura 1. Distribuição dos vírus respiratórios identificados nas unidades sentinelas de Síndrome Gripal, por semana epidemiológica de início dos sintomas. Brasil, 2015 até a SE 35.



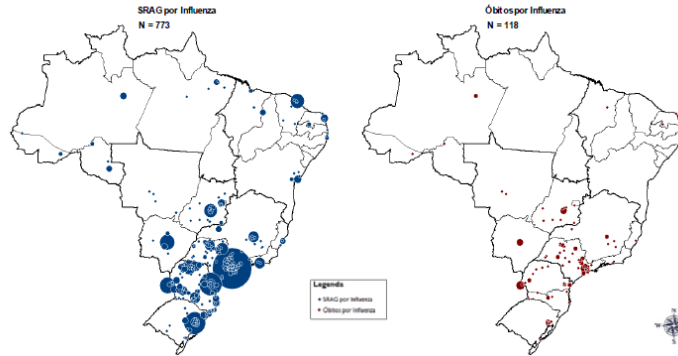
Brazil: Respiratory virus distribution, SARI cases, by EW, 2014-15
Distribución de virus respiratorios, casos IRAG, por SE, 2014-15

Figura 3. Distribuição dos casos de Síndrome Respiratória Aguda Grave segundo agente etiológico e semana epidemiológica de início dos sintomas. Brasil, 2015 até a SE 35.



Brazil: Distribution of SARI hospitalizations and deaths by municipality and influenza type/subtype by region
 Distribución de hospitalizaciones y fallecidos por IRAG por municipio y tipo/subtipo de influenza por región

Anexo 4. Distribuição espacial dos casos e óbitos por Síndrome Respiratória Aguda Grave confirmados para influenza por município de residência. Brasil, 2015 até a SE 35.

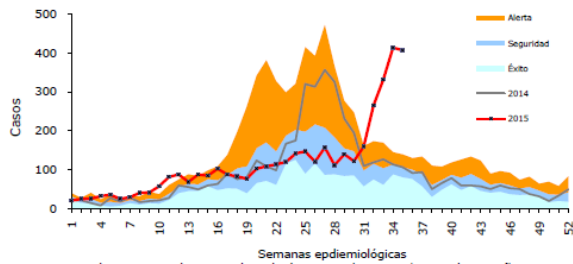


Chile

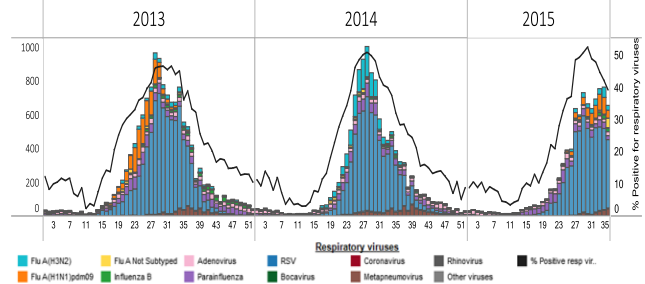
- High ILI activity continued in recent weeks. A shift was observed in the ILI seasonal increase / La actividad alta de ETI continua en las últimas semanas. Se observa un desplazamiento en el aumento estacional de ETI
- The percentage of SARI hospitalizations (6-7% in EW 35) and ICU admissions continued to increase, but remained lower than for 2012-2014 / El porcentaje de hospitalizaciones por IRAG (6-7% en SE 35) y las admisiones en UCI continúan incrementando, pero en menor proporción comparado con los años 2012-2014
- High RSV activity continued in recent weeks but decreasing / Actividad elevada de VSR en las últimas semanas, pero decreciendo
- Influenza detections continued at high levels (9% positivity in EW 35) after the peak recorded during the EW 34. Influenza A(H1N1)pdm09 predominated in recent weeks followed by A(H3N2) / Las detecciones por influenza (9% de positividad en SE 35) continúan altas, después del pico registrado en la SE 34. Influenza A(H1N1)pdm09 predomina en las últimas semanas, seguido de A(H3N2)

Chile. ILI Endemic Channel, 2015

Canal endémico de Enfermedad Tipo Influenza según semana epidemiológica, 2008-2014*. Chile, 2015 (SE 1-35)

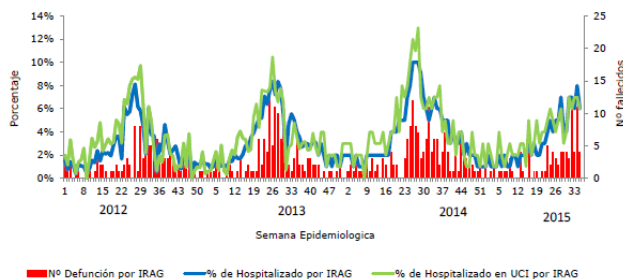


Chile. Respiratory virus distribution by EW, 2013-15
 Distribución de virus respiratorios, por SE, 2013-15

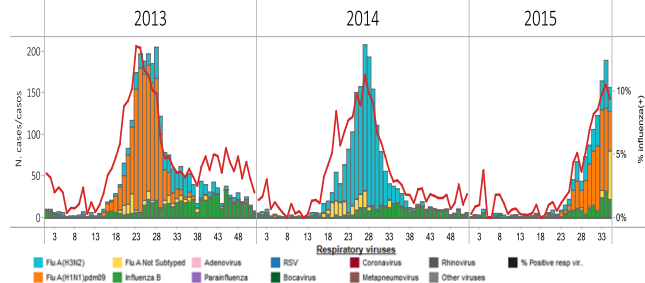


Chile. % SARI hospitalizations, ICU Adm and Deaths, 2012-15

Porcentaje de hospitalizados, ingreso a UCI y número de fallecidos por IRAG según SE en Hospitales Centinela. Chile, 2012 - 2015 (*).



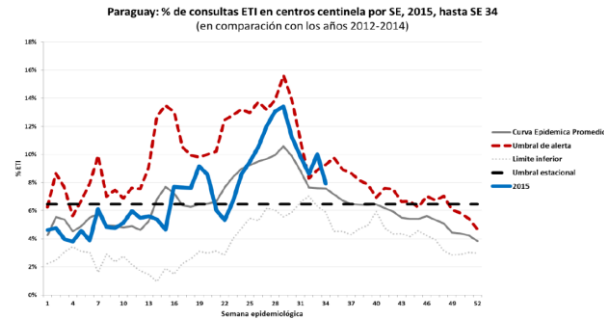
Chile: Influenza virus distribution by EW, 2013-15
 Distribución de virus de influenza, por SE, 2013-15



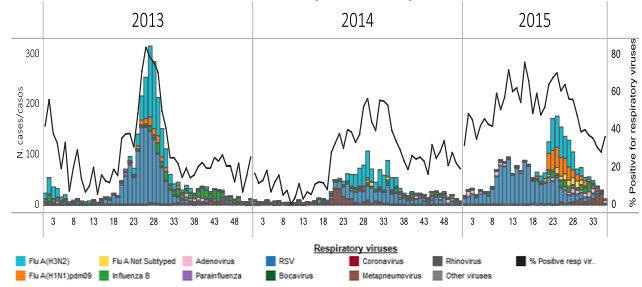
Paraguay

- Low ILI activity and decreasing / Baja actividad de ETI y en disminución
- SARI activity continued within expected levels / La actividad de IRAG continua en niveles esperados
- Influenza activity continued to decrease in recent weeks / La actividad de influenza continúa disminuyendo en las últimas semanas
- Decreasing RSV and other respiratory viruses detections in recent weeks / Tendencia decreciente en las detecciones de VSR y otros virus respiratorios en las últimas semanas

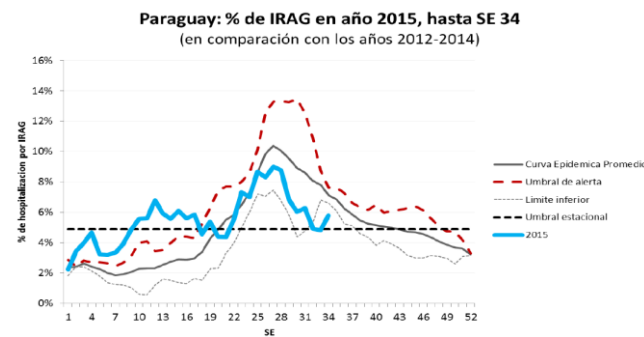
Paraguay: % ILI sentinel visits 2015 by EW in comparison with 2012-14



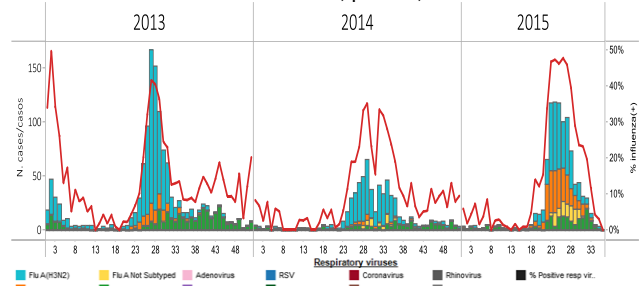
Paraguay. Respiratory virus distribution by EW, 2013-15



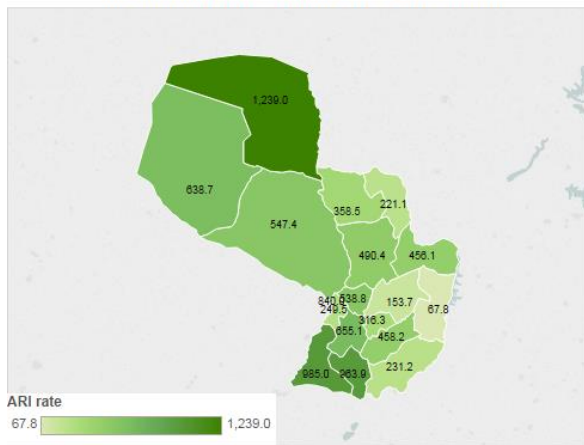
Paraguay: % SARI Hospitalizations 2015 by EW in comparison with 2012-14



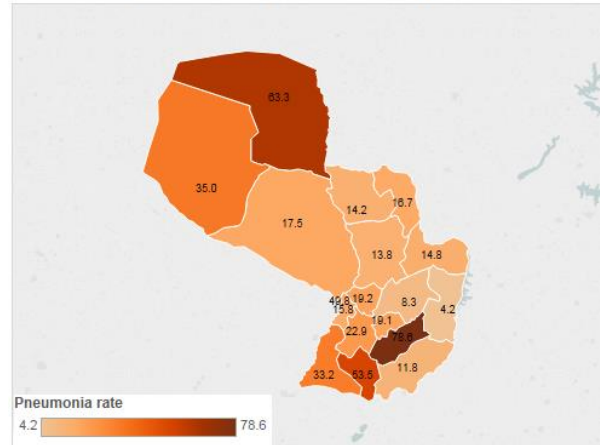
Paraguay: Influenza virus distribution by EW, 2013-15



Paraguay: Tasa de IRA por 100.000 habitantes por division administrativa, SE 35, 2015
Rate of ARI cases per 100,000 inhabitants, by administrative division, EW 35, year: All



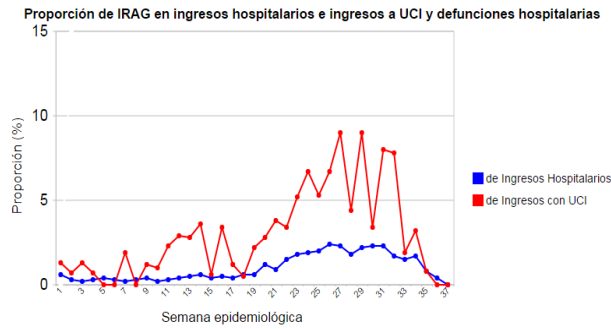
Paraguay: Tasa de neumonía por 100.000 habitantes por division administrativa, SE 35, 2015
Rate of pneumonia cases per 100,000 inhabitants by administrative division, EW 35, year: All



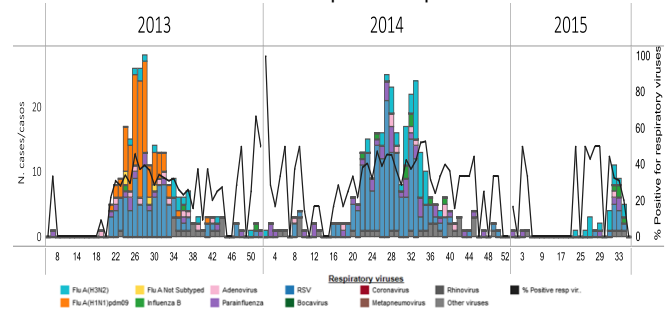
Uruguay

- SARI hospitalizations continued to decrease / Las hospitalizaciones por IRAG continúan disminuyendo
- Influenza and other respiratory virus activity remained low with influenza A(H3N2) predominating in recent weeks / La actividad de influenza y otros virus respiratorios continúa baja. En las últimas semanas, ha predominado influenza A(H3N2)

Uruguay: % SARI-associated hospitalizations & ICU admissions by EW, 2015



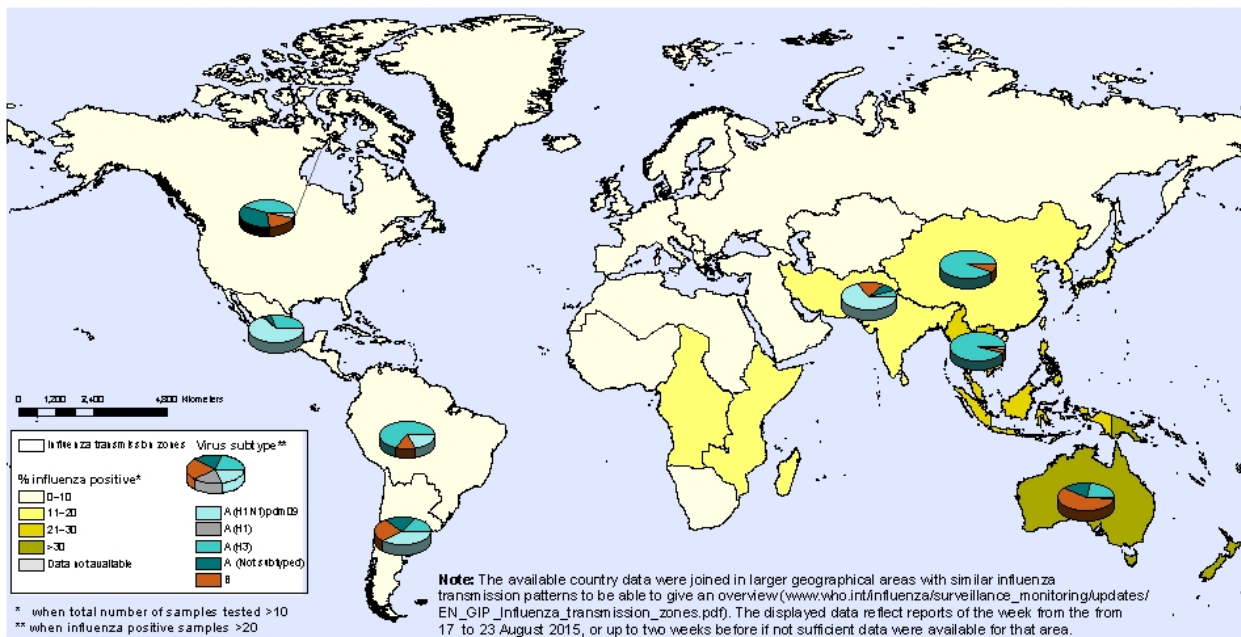
Uruguay: Respiratory virus distribution by EW, 2013-15
Distribución de virus respiratorios por SE 2013-15



- In Australia, influenza activity seemed to be still increasing with predominantly influenza B virus followed by influenza A(H3N2) detections. Influenza activity was still high in southern China with influenza A(H3N2) predominating. In New Zealand, influenza activity may have peaked in the second week of August with influenza A(H3N2) and B predominating and in South Africa, influenza activity decreased, with influenza type B predominating in recent weeks. / En Australia, la actividad de influenza continúa elevada con predominio de influenza B, seguido por A(H3N2). En el sur de China, la actividad de influenza continúa alta con predominio de influenza A(H3N2). En Nueva Zelanda, la actividad de influenza puede haber alcanzado su pico máximo en la segunda semana de agosto con influenza A(H3N2) y B predominando y en Sudáfrica, la actividad de influenza disminuyó, con predominio de influenza B en las últimas semanas
- National Influenza Centres (NICs) and other national influenza laboratories from 77 countries, areas or territories reported data to FluNet for the time period from 10 to 23 August 2015. The WHO GISRS laboratories tested more than 32,226 specimens during that time period. 4,246 were positive for influenza viruses, of which 3,219 (75.8%) were typed as influenza A and 1,027 (24.2%) as influenza B. Of the sub-typed influenza A viruses, 326 (12.2%) were influenza A(H1N1)pdm09 and 2,350 (87.8%) were influenza A(H3N2). Of the characterized influenza B viruses, 126 (92%) belonged to the B-Yamagata lineage and 11 (8%) to the B-Victoria lineage / Los centros nacionales de influenza (NICs) y otros laboratorios nacionales de influenza de 77 países, áreas o territorios, reportaron datos a FluNet en el período del 10 al 23 de agosto del 2015. Los laboratorios de la OMS GISRS realizaron pruebas a más de 32,226 muestras durante ese período. 4,246 tuvieron resultado positivo para virus influenza, de los cuales 3,219 (75,8%) fueron tipificados como influenza A y 1,027 (24,2%) como influenza B. De los virus influenza A subtipificados, 326 (12,2%) fueron influenza A(H1N1)pdm09 y 2,350 (87,8%) fueron influenza A(H3N2). De los virus influenza B caracterizados, 126 (92%) fueron del linaje B-Yamagata y 11 (8%) fueron del linaje B-Victoria

**Percentage of respiratory specimens that tested positive for influenza
By influenza transmission zone**

Status as of 3 September 2015



The boundaries and names shown and the designations used on this map do not imply the expression of any opinion whatsoever on the part of the World Health Organization concerning the legal status of any country, territory, city or area or of its authorities, or concerning the delimitation of its frontiers or boundaries. Dotted and dashed lines on maps represent approximate border lines for which there may not yet be full agreement.

Data Source: Global Influenza Surveillance and Response System (GISRS), FluNet (www.who.int/flu-net).

ACRONYMS

ARI	Acute respiratory infection
CARPHA	Caribbean Public Health Agency
CENETROP	Centro de Enfermedades Tropicales (Santa Cruz, Bolivia)
EW	Epidemiological Week
ILI	Influenza-like illness
INLASA	Instituto Nacional de Laboratorios de Salud (La Paz, Bolivia)
INS	Instituto Nacional de Salud
ORV	Other respiratory viruses
SARI	Severe acute respiratory infection
SEDES	Servicio Departamental de Salud (Bolivia)
ICU	Intensive Care Unit
RSV	Respiratory Syncytial Virus

ACRÓNIMOS

CARPHA	Caribbean Public Health Agency
CENETROP	Centro de Enfermedades Tropicales (Santa Cruz, Bolivia)
ETI	Enfermedad tipo influenza
INLASA	Instituto Nacional de Laboratorios de Salud (La Paz, Bolivia)
INS	Instituto Nacional de Salud
IRA	Infección respiratoria aguda
IRAG	Infección respiratoria aguda grave
OVR	Otros virus respiratorios
SE	Semana epidemiológica
SEDES	Servicio Departamental de Salud (Bolivia)
UCI	Unidad de Cuidados Intensivos
VSR	Virus sincitial respiratorio