

Regional Update EW 23, 2015

Influenza and other respiratory virus (June 23, 2015)

Actualización Regional SE 23, 2015

Influenza y otros virus respiratorios (23 de junio, 2015)

PAHO interactive influenza data
Datos interactivos de influenza de la OPS:

http://ais.paho.org/phis/viz/ed_flu.asp

Influenza Regional Reports:
Informes regionales de influenza:

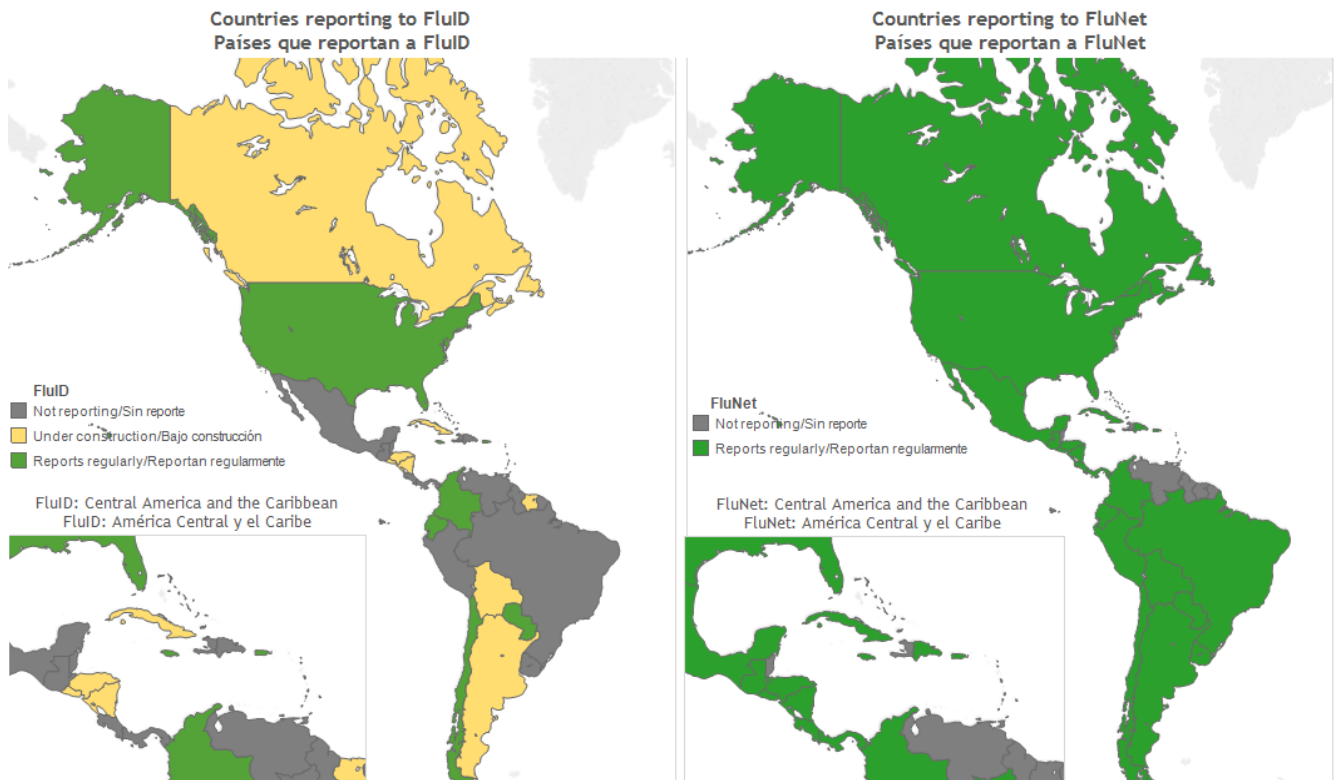
www.paho.org/influenzareports
www.paho.org/reportesinfluenza

Severe acute respiratory infections network - [SARInet](http://www.sarinet.org/)
Red de las infecciones respiratorias agudas graves - [SARInet](http://www.sarinet.org/):

<http://www.sarinet.org/>

The information presented in this update is based on data provided by Ministries of Health and National Influenza Centers of Member States to the informatics global platforms [FluNet](#) and [FluID](#); and reports/weekly bulletins that Ministries of Health published on its website or shared with PAHO/WHO.

La información presentada en esta actualización se obtiene a partir de los datos reportados por los Ministerios de Salud y los Centros Nacionales de Influenza de los Estados Miembros a las plataformas informáticas globales de [FluNet](#) y [FluID](#); y de los reportes/boletines semanales que los Ministerios de Salud publican en sus páginas web o comparten con OPS/OMS.



Map production /Producción del mapa: PAHO/WHO. OPS/OMS.

Data Source / Fuente de datos: Ministries of Health and National Influenza Centers of Member States reports to the informatics global platforms [FluNet](#) and [FluID](#) / Reporte de los Ministerios de Salud y los Centros Nacionales de Influenza de los Estados Miembros a las plataformas informáticas globales de [FluNet](#) y [FluID](#)

WEEKLY SUMMARY (ENGLISH)

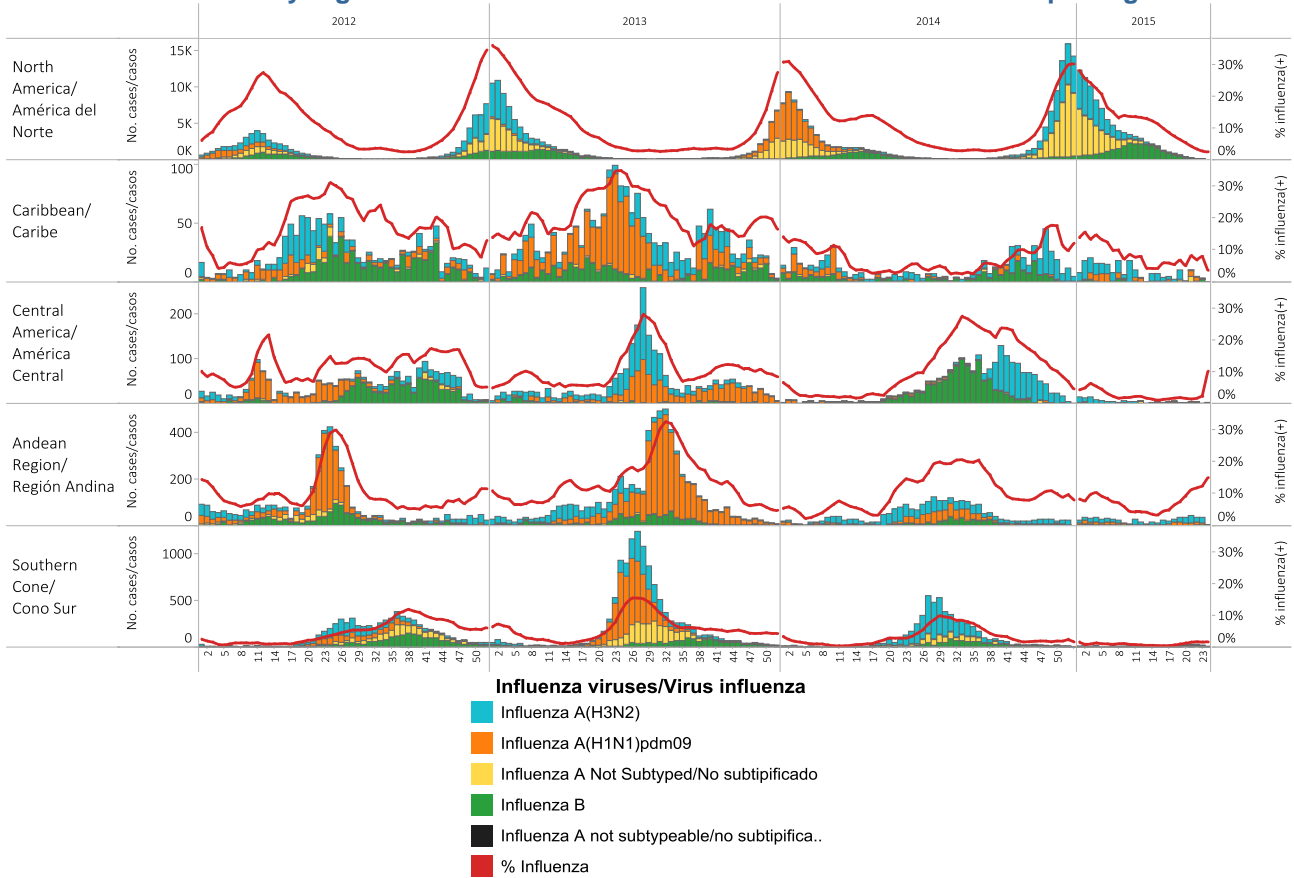
- **North America:** Influenza activity remained low and was at inter-seasonal levels. In the United States, ILI activity (0.9%) and influenza detections continued to decrease. Influenza B predominated in recent weeks and pneumonia and influenza mortality (6%) remained below the epidemic threshold. In Mexico, ARI activity remained at low levels and pneumonia activity continued slightly above the expected levels but decreasing.
- **Caribbean:** Respiratory virus activity remained low overall.
- **Central America:** Respiratory virus activity remained low overall. In Costa Rica, SARI activity continued to increase with parainfluenza predominating in recent weeks. In Guatemala, influenza detections continue to increase in recent weeks, mainly influenza A not subtyped.
- **Andean Sub-region:** Respiratory virus activity remained low overall and ARI/SARI activity continued within expected levels. High RSV activity remained in Colombia. In La Paz, Bolivia, influenza B detections continued to increase. In Ecuador and Peru, influenza A(H3N2) detections increased in recent weeks.
- **Southern Cone:** Influenza activity and ARI/SARI and other respiratory virus activity remained low. Argentina and Chile recorded an increasing trend of RSV detections in recent weeks. Paraguay detected increasing activity for influenza A(H3N2) and A(H1N1)pdm09 in recent weeks.

RESUMEN SEMANAL (ESPAÑOL)

- **América del Norte:** La actividad de influenza se mantiene baja y en niveles inter-estacionales. En los Estados Unidos, la actividad de ETI (0,9%) y las detecciones de influenza continúan disminuyendo. Influenza B ha predominado en las últimas semanas y la mortalidad por neumonía e influenza (6%) continúa por debajo del umbral epidémico. En México, la actividad de IRA se mantiene en niveles bajos y la actividad de neumonía se encuentra ligeramente por encima de niveles esperados, pero disminuyendo.
- **Caribe:** La actividad de virus respiratorios se mantiene baja.
- **América Central:** La actividad de virus respiratorios continúa baja. En Costa Rica, la actividad de IRAG continúa incrementándose con predominio de circulación de parainfluenza en las últimas semanas. En Guatemala, las detecciones de influenza continúan incrementando en las últimas semanas, principalmente por influenza A no subtipificado.
- **Sub-región Andina:** La actividad de virus respiratorios continúa baja y la actividad de IRA/IRAG permanece dentro de niveles esperados. Elevada actividad de VSR se mantiene en Colombia. En La Paz, Bolivia, las detecciones de influenza B continúan incrementando. En Ecuador y Perú, las detecciones de influenza A(H3N2) se han incrementando en las últimas semanas.
- **Cono Sur:** La actividad de influenza y la actividad de IRA/IRAG y de otros virus respiratorios se mantiene baja. En Argentina y Chile, en las últimas semanas se ha registrado una tendencia creciente en las detecciones de VSR. Paraguay ha registrado en las últimas semanas un incremento en la actividad de influenza A(H3N2) y A(H1N1)pdm09.

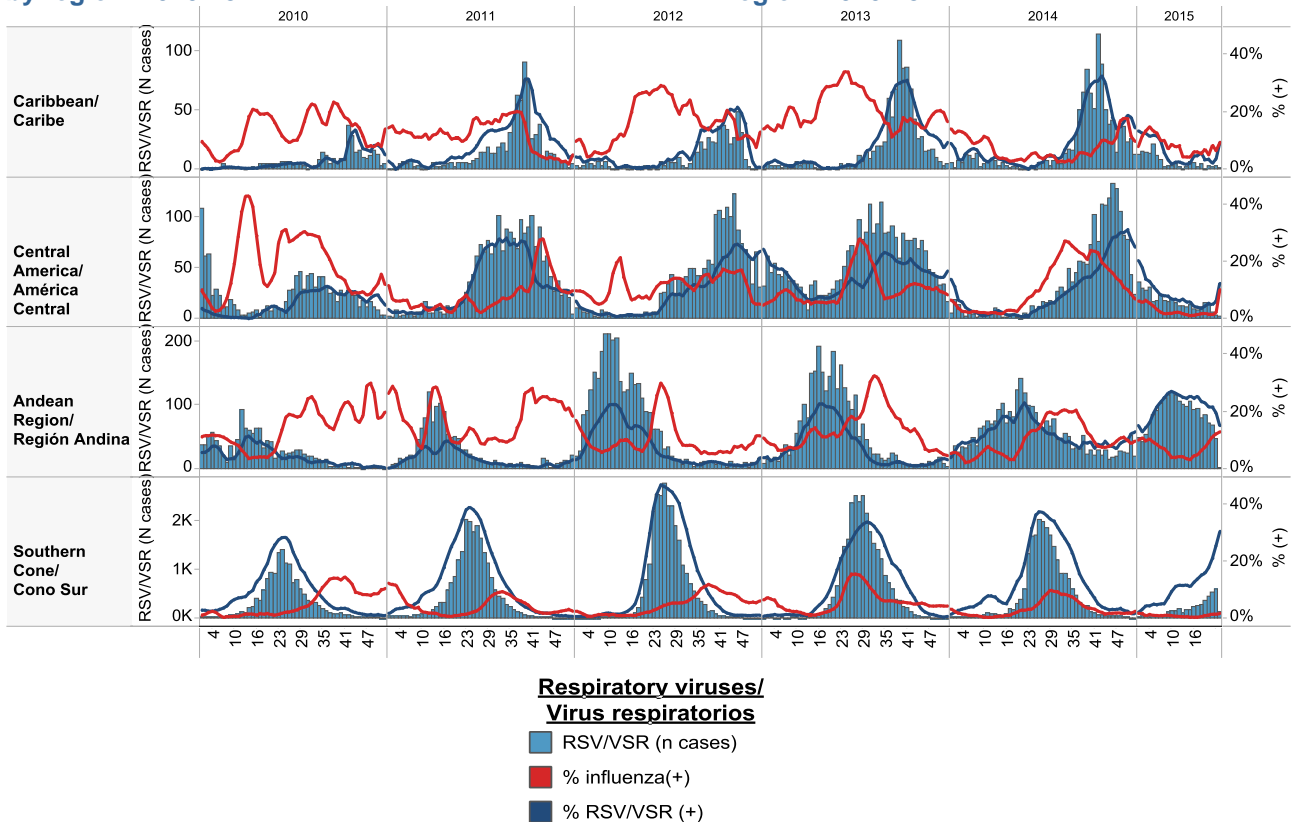
Influenza circulation by region. 2012-15

Circulación virus influenza por región. 2012-15



Respiratory syncytial virus (RSV) circulation by region. 2010-15

Circulación de virus sincitial respiratorio por región. 2010-15



Weekly and cumulative numbers of influenza and other respiratory virus, by country and EW, 2015¹
 Número semanal y acumulado de influenza y otros virus respiratorios, por país y SE, 2015²

EW 23, 2015 / SE 23, 2015

		N samples/muestras	Influenza A(H3N2)	Influenza A (H1N1)pdm09	Influenza A Not Subtyped/No subtipificado	Influenza B	% influenza(+)	Adenovirus	Parainfluenza	RSV/VSR	% RSV/VSR (+)	Bocavirus	Coronavirus	Metapneumovirus	Rhinovirus
North America/ América del Norte	Mexico	24	1	0	0	0	4%	0	0	0	0%				
	United States of America	5,281	8	0	23	75	2%								
Caribbean/ Caribe	Cuba	40	0	0	0	3	8%	0	5	2	5%	0	3	0	7
	Dominican Republic	9				0			2						
Central America/ América Central	Guatemala	4	0	0	1	0	25%	0	0	1	25%	0	0	0	0
	Nicaragua	17				0									
	Panama	11	0	0	0	0	0%	0	2	2	18%			3	4
Andean Region/ Región Andina	Bolivia - INLASA	22	2			3				3	14%				
	Colombia	84	1	0	3	0	5%	2	6	34	40%	1	1	2	2
	Ecuador	42	6			0		1		1	2%			1	
	Peru	147	14	7	0	0	14%	0	0	9	6%	0	0	0	0
Brazil & Southern Cone/ Cono Sur	Argentina	1,101	0	1	6	2	1%	11	26	435	40%			11	
	Brazil	154	17	0	0	1	12%								
	Chile	797	3	3	1	1		20	63	131	16%			1	
Grand Total		7,733	52	11	34	85	2%	34	104	618	8%	1	4	18	13

Cumulative, EW 20-23, 2015 / Acumulado, SE 20-23, 2015

		N samples/ muestras	Influenza A(H3N2)	Influenza A (H1N1)pdm09	Influenza A Not Subtyped/No subtipificado	Influenza B	% influenza(+)	Adenovirus	Parainfluenza	RSV/VSR	% RSV/VSR (+)	Bocavirus	Coronavirus	Metapneumovirus	Rhinovirus
North America/ América del Norte	Canada	4,613	2	0	8	209	5%								
	Mexico	373	12	0	1	4	5%	0	0	1	0%				
	United States of America	26,486	53	1	83	621	3%								
Caribbean/ Caribe	Cuba	171	0	7	0	3	6%	1	31	7	4%	0	4	0	25
	Dominican Republic	55			6	0			4	2	4%				
	Jamaica	17	0	0	1	0	6%								
Central America/ América Central	Costa Rica	198	0	0	0	0	0%	1	13	0	0%				
	El Salvador	91	3	2	0	1	7%	4	3	5	5%				
	Guatemala	44	0	0	5	0	11%	0	0	10	23%	0	0	1	0
	Honduras	75	0	0	0	0	0%	1	10	8	11%				
	Nicaragua	233				0			1						
Andean Region/ Región Andina	Panama	68	0	0	0	0	0%	6	12	3	4%			9	19
	Bolivia - INLASA	98	2			7			3	9	9%				
	Colombia	445	11	9	3	1	5%	13	29	187	42%	12	12	10	13
	Ecuador	229	15			0		3	4	15	7%			14	
Brazil & Southern Cone/ Cono Sur	Peru	517	70	31	0	3	20%	0	2	47	9%	0	0	1	0
	Argentina	4,751	1	1	29	7	1%	43	108	1,569	33%			26	
	Brazil	753	118	1	0	4	16%								
	Chile	2,883	10	7	2	8		73	226	313	11%			4	
	Paraguay	270	24	8	0	7	14%	1	0	107	40%	0	0	2	0
Grand Total		42,370	321	67	138	875	3%	146	446	2,283	5%	12	16	67	57

1 The detection of respiratory viruses other than influenza depends on the diagnostic capacity of each country and monitoring system. The absence of report of other respiratory viruses does not indicate the absence of their circulation.

2 La detección de otros virus respiratorios diferentes a influenza depende de la capacidad diagnóstica de cada país y del sistema de vigilancia establecido. El que no se reporten otros virus respiratorios, no significa, ni indica la ausencia de circulación viral.

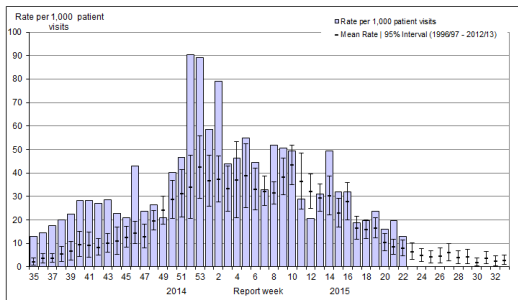
North America / América del Norte:

Canada

- ILI activity in EW 22 decreased from previous week and continued slightly above expected levels / La actividad de ETI en la SE 22 disminuyó con respecto a la semana anterior y continúa ligeramente por encima de los niveles esperados
- In EW 22 no regions reported widespread influenza/ILI activity / En la SE 22, ninguna región reportó actividad extendida de influenza/ETI
- Detections of influenza continued to decrease. During EW 22, influenza B predominated with low circulation of influenza A / Las detecciones de influenza continúan disminuyendo. En la SE 22, predominó influenza B, con menor circulación de influenza A
- 202 of 208 influenza A(H3N2) viruses characterized (97%) were antigenically similar to A/Switzerland/9715293/2013, the influenza A(H3N2) virus selected for the 2015 Southern Hemisphere and 2015/16 Northern Hemisphere vaccine / 202 de 208 virus influenza A(H3N2) caracterizados (97%) fueron antigénicamente similares a A/Switzerland/9715293/2013, el virus influenza A(H3N2) seleccionado para la vacuna del hemisferio sur 2015 y del hemisferio norte 2015/16
- RSV activity continued to decrease / La actividad de VSR continúa disminuyendo
- Influenza hospitalizations continued to decrease. This season, the majority of hospitalizations and deaths have been recorded among adults aged ≥65 years / Las hospitalizaciones por influenza continúan disminuyendo. Esta temporada, la mayoría de hospitalizaciones y defunciones han sido registradas en adultos ≥65 años

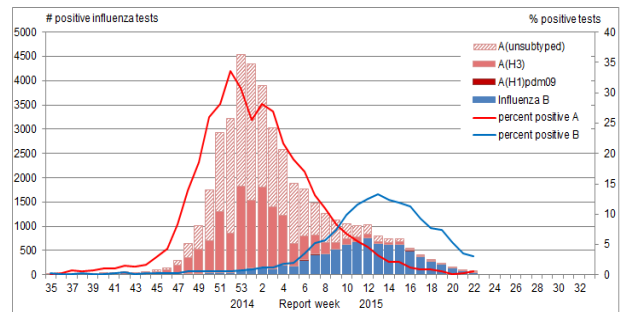
Canada: ILI consultation rates by EW, 2014-15
Tasa de consultas de ETI, por SE, 2014-15

Figure 5. Influenza-like-illness (ILI) consultation rates by report week, compared to the 1996-97 through to 2012-13 seasons (with pandemic data suppressed), Canada, 2014-2015



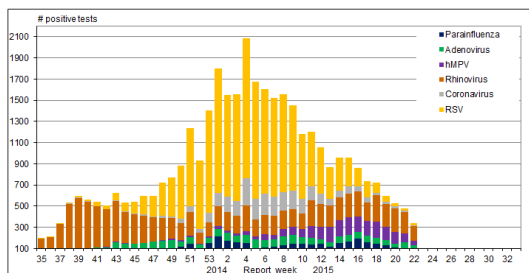
Canada: Influenza virus distribution by EW, 2014-15
Distribución de virus de influenza por SE, 2014 -15

Figure 2. Number of positive influenza tests and percentage of tests positive, by type, subtype and report week, Canada, 2014-15



Canada: Respiratory virus distribution by EW, 2014-15
Distribución de virus respiratorios por SE, 2014 -15

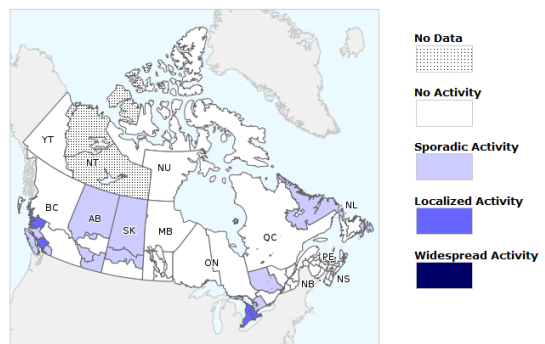
Figure 3. Number of positive laboratory tests for other respiratory viruses by report week, Canada, 2014-15



Canada: Influenza/ILI activity by province/territory, EW 22, 2015

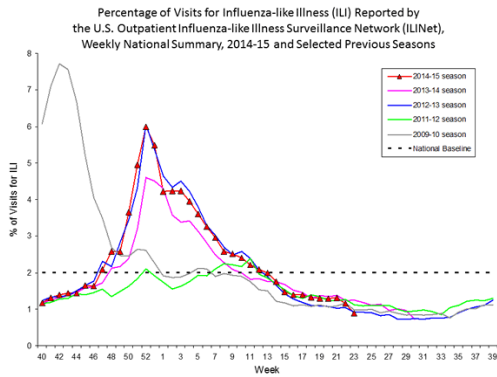
Actividad de Influenza/ETI por provincia/territorio, SE 22, 2015

Figure 1. Map of overall influenza/ILI activity level by province and territory, Canada, Week 22

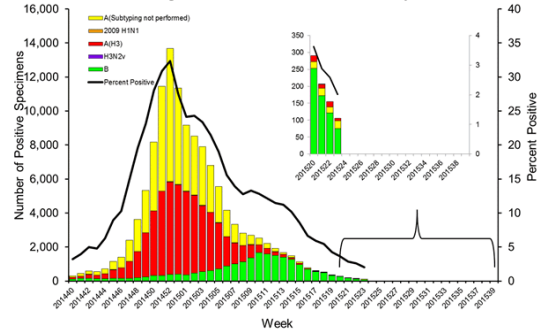


- ILI activity (0.9%) continued below the national baseline / La actividad de ETI (0,9%) continúa por debajo de la línea de base nacional
- Influenza detections (2% of positivity this week) continue to decrease / Las detecciones de influenza (2% de positividad esta semana) continúan disminuyendo
- During EW 23, influenza B predominated with minimal circulation of influenza A / En la SE 23, predominó influenza B, con mínima circulación de influenza A
- Pneumonia and influenza mortality (6%) continued below the epidemic threshold of 6.3%/ La mortalidad por neumonía e influenza (6%) continúa por debajo del umbral epidémico del 6,3%
- RSV activity continued to decrease with 2.6% of positives among samples tested in EW 22 / La actividad de VSR continúa disminuyendo, con un 2,6% de positivos entre las muestras analizadas en la SE 22

US: Percent of ILI visits by EW, 2014-15
Porcentaje de consultas ETI por SE, 2014-15

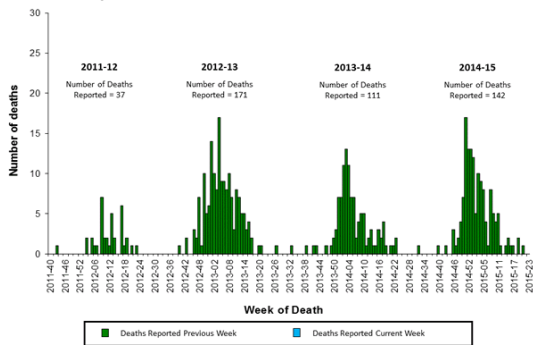


US: Influenza virus distribution by EW, 2014-15
Distribución de virus de influenza por SE, 2014-15



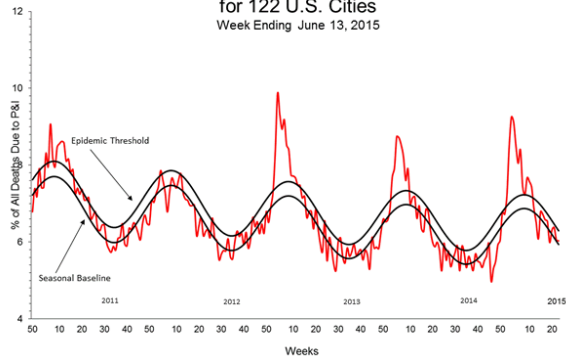
US: Número de fallecidos pediátricos asociados a influenza por semana: 2011 al presente

Number of Influenza-Associated Pediatric Deaths by Week of Death: 2011-12 season to present



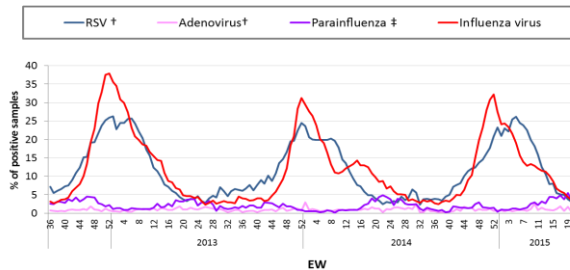
US: Pneumonia and influenza mortality Mortalidad por neumonía e influenza

Pneumonia and Influenza Mortality for 122 U.S. Cities
Week Ending June 13, 2015



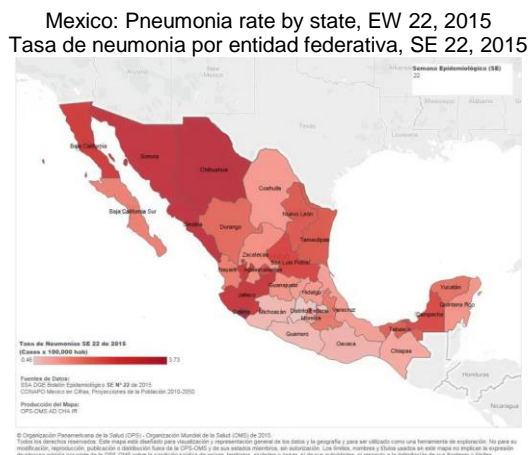
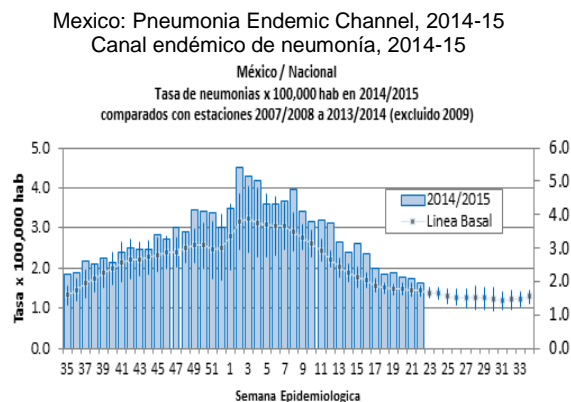
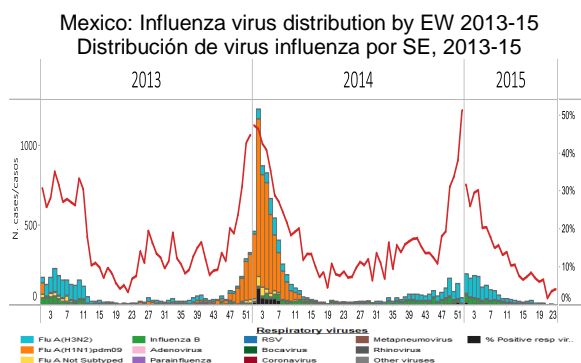
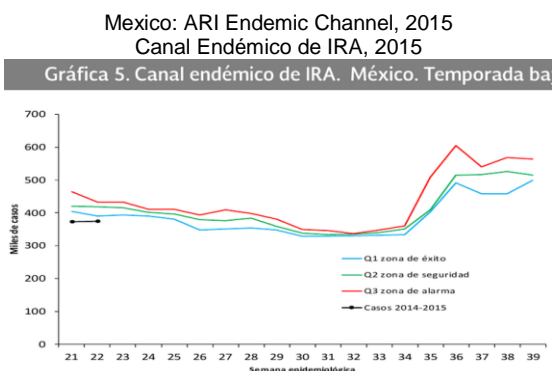
US: Percent positivity for respiratory virus under surveillance, by EW, 2012-15
Porcentaje de positividad para virus respiratorios en vigilancia, por SE, 2012-15

Percent Positivity for Respiratory Viruses Under Surveillance*—
United States, 2012/2013 - 2014/2015



*For adenovirus, parainfluenza 1, 2, 3, and RSV, data are from NREVSS Laboratories (<http://www.cdc.gov/surveillance/nrevss/flu/influenza>), data are from U.S. WHO/NREVSS Collaborating Laboratories (<http://www.cdc.gov/flu/weekly/>)
† Foreign detection is reported.
‡ Percent positive of Parainfluenza aggregates the % of positive samples from parainfluenza type 1, type 2 and type 3. Assuming that each sample was tested for the 3 sub-types.

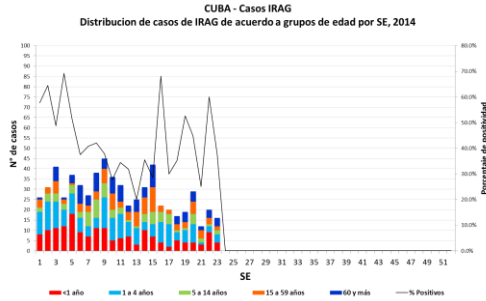
- ARI activity (313 ARI cases per 100.000 hab. during EW 22) continued at low level / La actividad de IRA (313 casos de IRA por 100,000 hab. en la SE 22) continúa en niveles bajos
- The pneumonia activity continued slightly above the expected levels and decreased this week (1.63 pneumonia cases per 100.000 hab. during EW 22) / La actividad de neumonía (1,63 casos de neumonía por 100,000 hab. en la SE 22) continúa ligeramente por encima de niveles esperados y disminuyó esta semana.
- Influenza detections (4% of positivity in EW 23) continued to decrease. Influenza A(H3N2) predominated this season / Las detecciones de influenza (4% de positividad en la SE 23) continúan disminuyendo. Influenza A(H3N2) predominó esta temporada



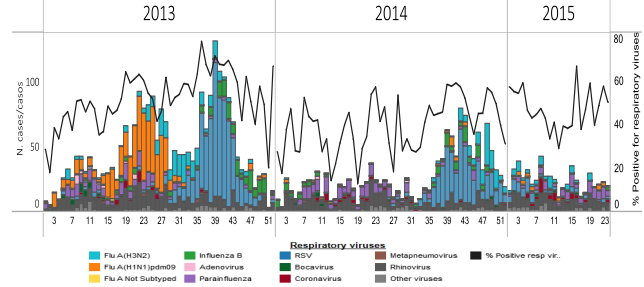
Cuba

- The number of SARI cases decreased in EW 23 in comparison to previous week. Most of the SARI cases are in the <15 years old group / El número de casos IRAG disminuyó en la SE 23, en comparación con la semana previa. La mayoría de casos se registra en el grupo de <15 años
- Low influenza activity with rhinovirus and parainfluenza predominated among circulating viruses during 2015 / Actividad baja de influenza. Entre los virus respiratorios, predomina la circulación de rinovirus y parainfluenza durante 2015

Cuba: SARI cases by age group, by EW, 2015
Casos IRAG por grupos de edad por SE, 2015



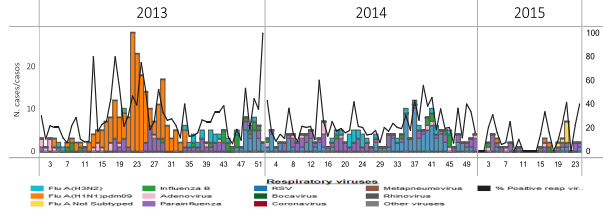
Cuba. Respiratory virus distribution by EW, 2013-15
Distribución de virus respiratorios por SE, 2013-15



Dominican Republic / República Dominicana

- Few respiratory virus detections during 2015 with parainfluenza predominating/ Pocas detecciones de virus respiratorios durante 2015, con predominio de parainfluenza
- Influenza activity remained low/ La actividad de influenza se mantiene baja

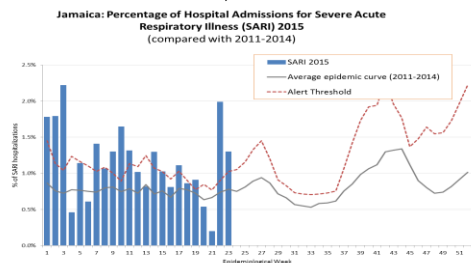
Dominican Republic: Respiratory virus distribution by EW, 2013-15
Distribución de virus respiratorios por SE, 2013-15



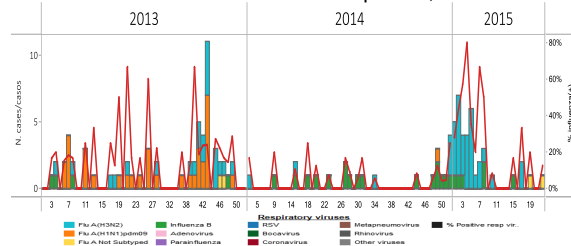
Jamaica

- During EW 23, the proportion of consultations for ARI (3%) reported from sentinel sites remained similar to previous week / En la SE 22, la proporción de consultas de IRA reportada por los sitios centinelas (3%) permaneció similar a la semana previa
- The proportion of SARI hospitalizations decreased to 1.3% but remained above expected levels. There were no SARI-related deaths reported for EW 23 / La proporción de hospitalizaciones por IRAG disminuyó a 1,3% pero se mantiene por encima de niveles esperados. No se reportó ningún fallecido relacionado con IRAG en la SE 23
- Influenza A(H3N2) and A not subtyped detections increased slightly in recent weeks / Las detecciones de influenza A(H3N2) y A no subtipificado se incrementaron ligeramente en las últimas semanas

Jamaica: Porcentaje de admisiones hospitalarias por IRAG, SE 23, 2015



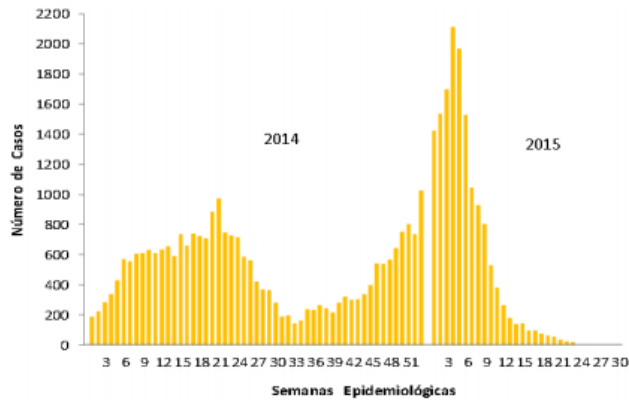
Jamaica: Influenza virus distribution, by EW, 2013-15
Distribución de virus influenza. por SE, 2013-15



- Minimal levels of influenza detections / Niveles mínimos de detecciones de influenza

Puerto Rico: Influenza-positive cases by EW, 2013-15
Casos positivos a influenza por SE, 2013-15

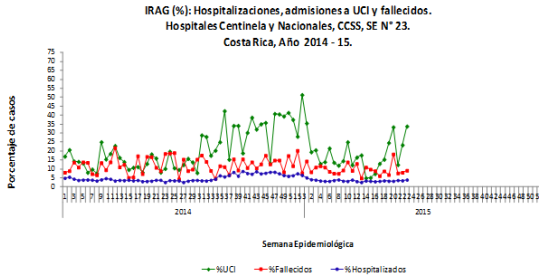
Gráfica 1. Número de Casos Positivos a Influenza por Prueba Rápida, Semana 23, Puerto Rico, 2015



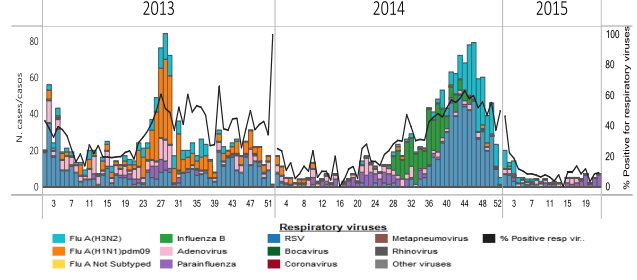
Costa Rica

- SARI activity continued to increase / La actividad de IRAG continúa incrementándose
- Few respiratory virus detections were recorded during 2015. Low influenza activity with parainfluenza detections increasing in recent weeks / Se han registrado pocas detecciones respiratorias durante 2015. En las últimas semanas, baja actividad de influenza, con incremento en las detecciones de parainfluenza

Costa Rica: Proportion of SARI-Associated Hospitalizations, ICU Admissions and Deaths, by EW, 2014-15



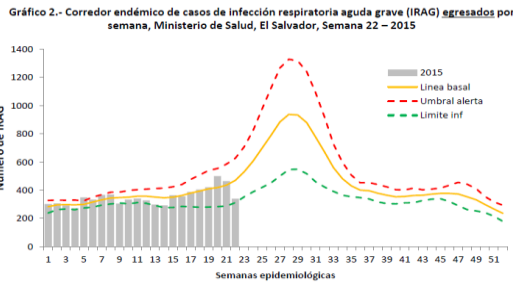
Costa Rica: Respiratory virus distribution, by EW, 2013-15



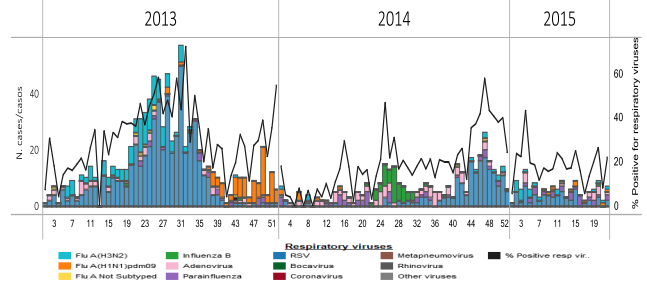
El Salvador

- Low SARI activity and with expected levels / Actividad de IRAG baja y dentro de niveles esperados
- Increased respiratory detections in recent weeks with influenza A(H3N2), A(H1N1)pdm09 and parainfluenza predominating / Incremento en las detecciones respiratorias en las últimas semanas, con predominio de influenza A(H3N2), A(H1N1)pdm09 y parainfluenza

El Salvador: SARI Endemic Channel, 2015



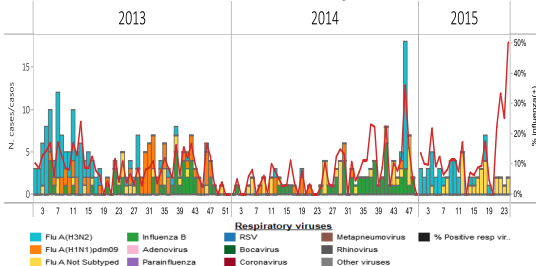
El Salvador: Respiratory virus distribution, by EW, 2013-15



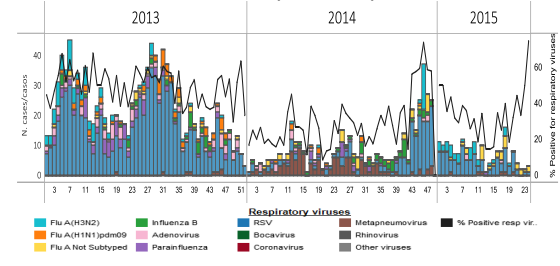
Guatemala

- Influenza detections continue to increase in recent weeks, mainly influenza A not subtyped / Incremento en las detecciones de influenza en las últimas semanas, principalmente influenza A no subtipificado
- Decreased detections of RSV in recent weeks / Disminución en las detecciones de VSR en las últimas semanas

Guatemala: Influenza virus distribution, by EW, 2013-15



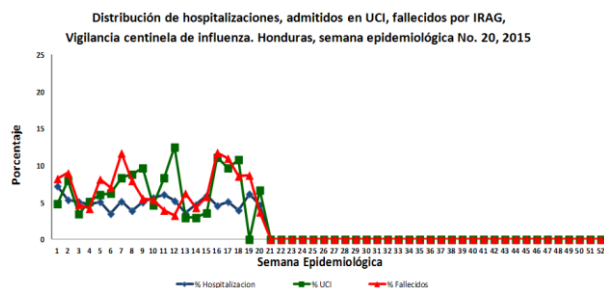
Guatemala: Respiratory virus distribution, by EW, 2013-15



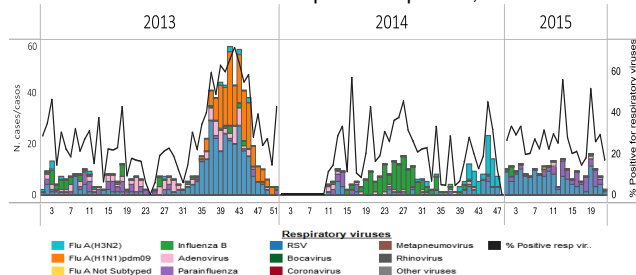
Honduras

- SARI activity within expected levels however hospitalizations continued to increase in recent weeks / Actividad de IRAG dentro de niveles esperados, sin embargo en las últimas semanas se han incrementado las hospitalizaciones
- Increased RSV activity during 2015 but decreasing. Parainfluenza predominated in recent weeks / Aumento en la actividad de VSR durante 2015, pero disminuyendo. En las últimas semanas ha predominado parainfluenza
- Minimal influenza activity / Actividad mínima de influenza

Honduras: % SARI Hospitalizations, ICU Admissions & Deaths by EW 2015



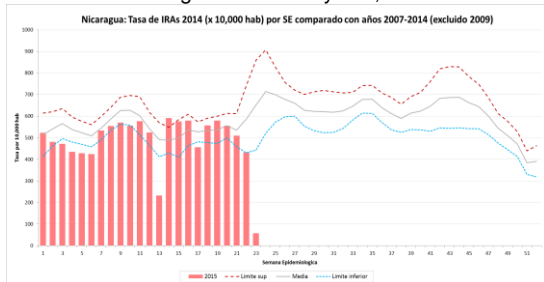
Honduras: Respiratory virus distribution by EW, 2013-15



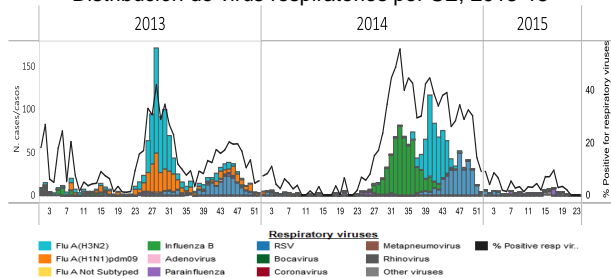
Nicaragua

- ARI activity continued below expected levels/ La actividad de IRA continúa debajo de niveles esperados
- Low respiratory viruses activity during 2015 with parainfluenza and rinovirus predominating / Baja actividad de virus respiratorios, con predominio de parainfluenza y rinovirus

Nicaragua: ARI rate by EW, 2015



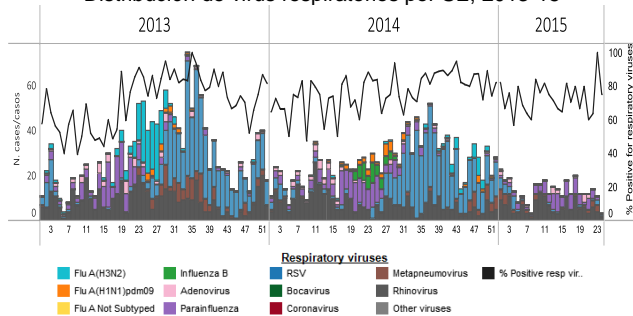
Nicaragua: Respiratory virus distribution by EW, 2013-15



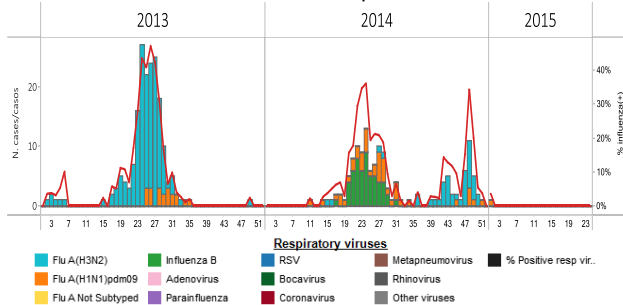
Panama

- Low respiratory virus activity. Among other respiratory viruses, low circulation of adenovirus, parainfluenza and rhinovirus were detected in recent weeks / Baja actividad viral respiratoria. Respecto a otros virus respiratorios, en las últimas semanas se observa circulación baja de adenovirus, parainfluenza y rinovirus
- No influenza detections since EW 1 of 2015 / Sin detecciones de influenza desde la SE 1 de 2015

Panama: Respiratory virus distribution by EW, 2013-15



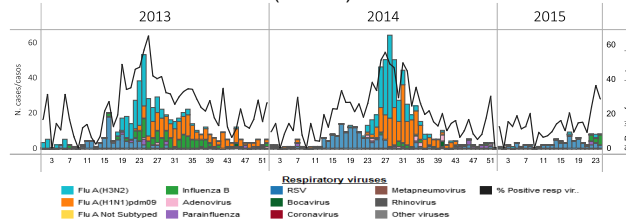
Panama. Influenza virus distribution by EW, 2013-15



Bolivia

- In La Paz, low respiratory virus activity with increased detections of influenza B in recent weeks / En La Paz, actividad baja de virus respiratorios, con incremento en las detecciones de influenza B en las últimas semanas
- In La Paz, very few influenza detections during 2015, mainly influenza B and A(H3N2) / En La Paz, muy pocas detecciones de influenza en 2015, principalmente influenza B y A(H3N2)

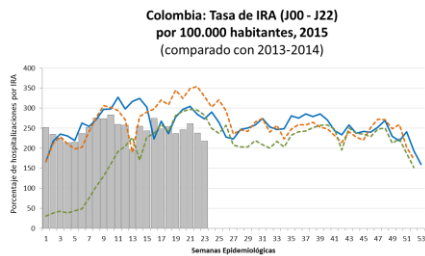
Respiratory virus distribution by EW, 2013-15
Distribución de virus respiratorios por SE, 2013-15
Bolivia (La Paz). INLASA



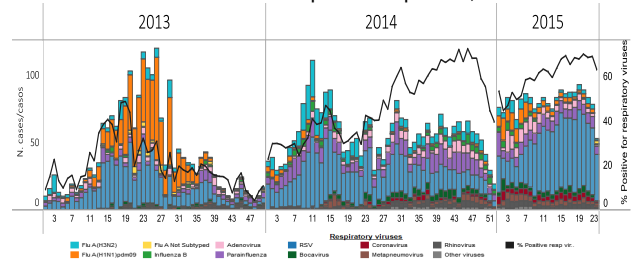
Colombia

- ARI activity in outpatient consultations and hospitalizations within expected levels in comparison with previous years / Actividad de IRA en consultas externas y en hospitalización dentro de los niveles esperados en comparación con los años anteriores.
- Low influenza activity with a decreasing trend of detections after the peak recorded in EW 4 / Actividad baja de influenza, con tendencia decreciente en las detecciones desde su pico en la SE 4
- RSV predominated in recent weeks but continued to decrease / VSR ha predominado en las últimas semanas, pero continúa disminuyendo
- In EW 23 the department with the highest rate of ARI was Huila / En la SE 23, el departamento que reportó la mayor tasa de IRA fue Huila

Colombia: Rate of ARI outpatient visits with J00-J20 codes, by EW, 2015



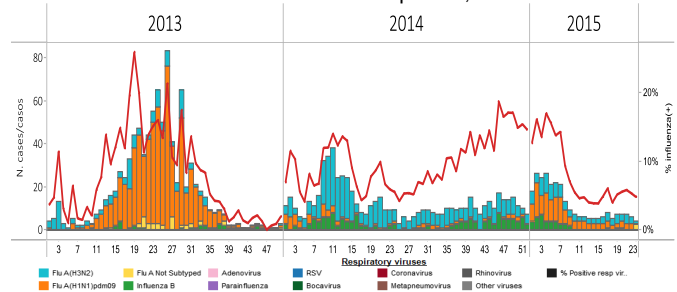
Colombia: Respiratory virus distribution by EW, 2013-15
Distribución de virus respiratorios por SE, 2013-15



Colombia: ARI rates by department and by 100,000 hab. EW 23, 2015



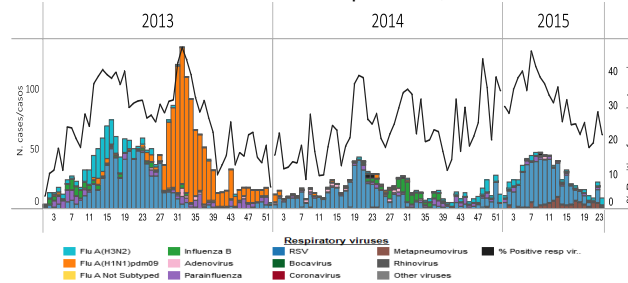
Colombia: Influenza virus distribution by EW, 2013-15
Distribución de virus influenza por SE, 2013-15



Ecuador

- High RSV activity during 2015 but with a decreasing trend in recent weeks / Actividad elevada de VSR durante 2015, pero con tendencia decreciente en las últimas semanas
- Increased detections of influenza A(H3N2) in recent weeks / Aumento en las detecciones de influenza A(H3N2) en las últimas semanas

Ecuador: Respiratory virus distribution by EW, 2013-15
Distribución de virus respiratorios, 2013-15

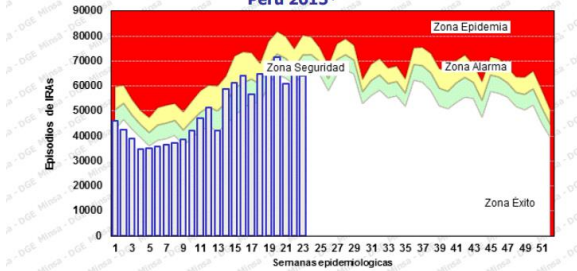


Peru

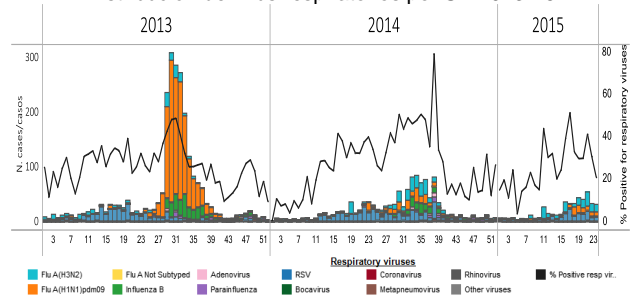
- ARI activity in children under five years increasing in recent weeks but within expected levels / Actividad de IRA en menores de cinco años incrementando en las últimas semanas, pero en niveles esperados
- Increase detections of influenza A(H3N2), A(H1N1)pdm09 and RSV in recent weeks/ Aumento en las detecciones de influenza A(H3N2), A(H1N1)pdm09 y VSR en las últimas semanas

Peru: ARI endemic channel in children under five years by EW, 2015

Canal de Infecciones Respiratorias Agudas (IRA) en menores de 5 años, Perú 2015*



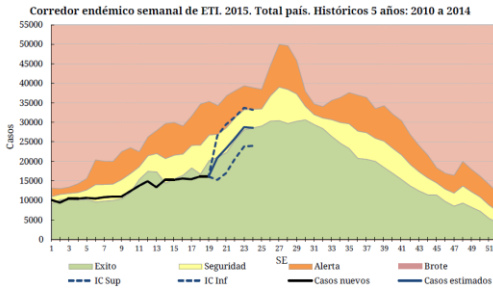
Peru. Respiratory virus distribution by EW, 2013-15
Distribución de virus respiratorios por SE 2013-15



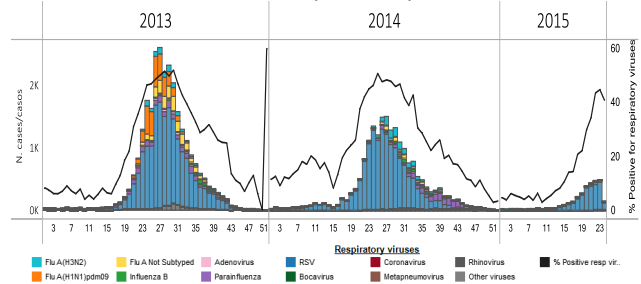
Argentina

- Low ILI and pneumonia activity and within expected levels / Actividad baja de ETI y neumonía y dentro de niveles esperados
- Low influenza activity with a increasing trend of RSV detections in recent weeks / Baja actividad de influenza, con tendencia creciente en las detecciones de VSR en las últimas semanas

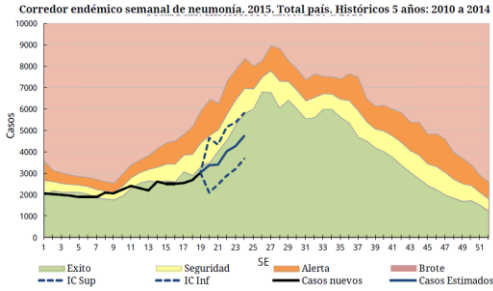
Argentina. ILI cases. Endemic channel, 2015



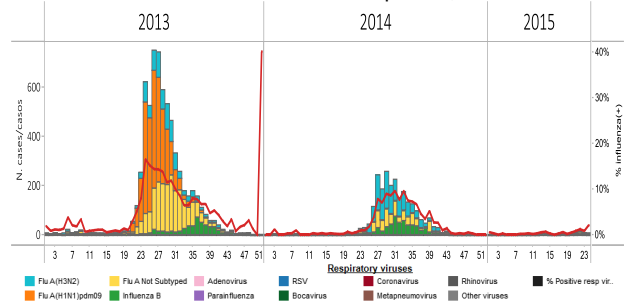
Argentina. Respiratory virus distribution by EW, 2013-15



Argentina. Pneumonia cases. Endemic channel, 2015



Argentina. Influenza virus distribution by EW, 2013-15



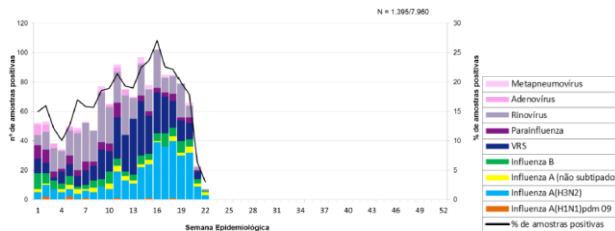
Brazil

- Low ILI/SARI activity and within expected levels / Actividad baja de ETI/IRAG, dentro de niveles esperados y con tendencia decreciente
- Downward trend of respiratory virus activity / Tendencia decreciente de actividad viral respiratoria

Brazil: Respiratory virus distribution in ILI cases, by EW, 2015

Distribuição de virus respiratórios em casos ETI, por SE, 2015

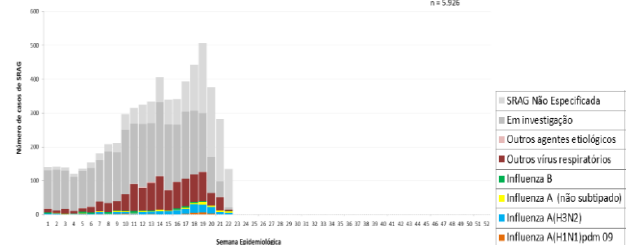
Figura 1. Distribuição dos vírus respiratórios identificados nas unidades sentinelas de Síndrome Gripal, por semana epidemiológica de início dos sintomas. Brasil, 2015 até a SE 22.



Brazil: Respiratory virus distribution, SARI cases, by EW, 2014-15

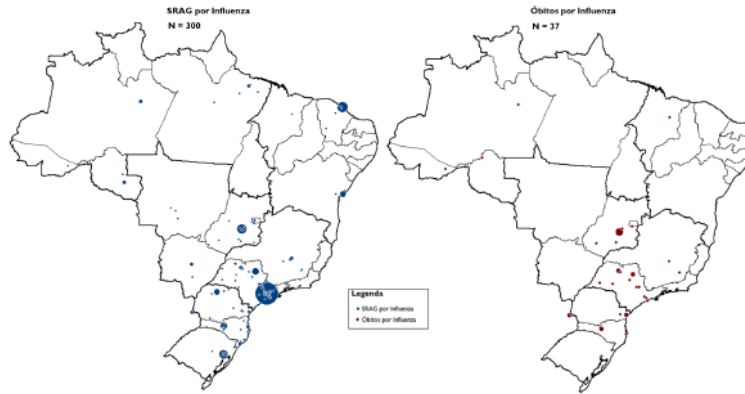
Distribuição de vírus respiratórios, casos IRAG, por SE, 2014-15

Figura 3. Distribuição dos casos de Síndrome Respiratória Aguda Grave segundo agente etiológico e semana epidemiológica do início dos sintomas. Brasil, 2015 até a SE 22.



Brazil: Distribution of SARI hospitalizations and deaths by municipality and influenza type/subtype by region
 Distribución de hospitalizaciones y fallecidos por IRAG por municipio y tipo/subtipo de influenza por región

Anexo 4. Distribuição espacial dos casos e óbitos por Síndrome Respiratório Aguda Grave confirmados para influenza por município de residência, Brasil, 2015 até a SE 22.

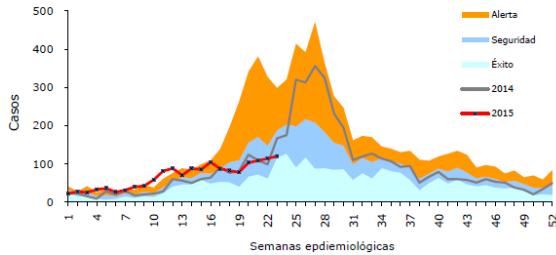


Chile

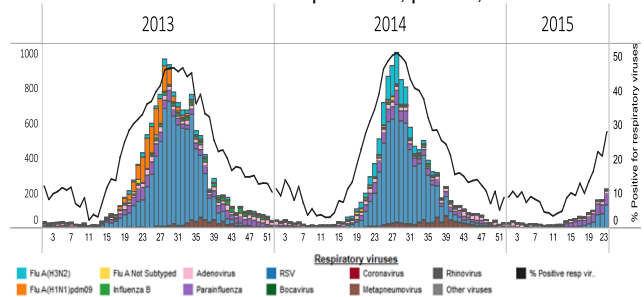
- Low ILI/SARI activity and within expected levels / Actividad baja de ETI/IRAG y dentro de niveles esperados
- Low influenza activity / Actividad baja de influenza
- Increasing trend of parainfluenza and RSV detections in recent weeks / Tendencia creciente en las detecciones de parainfluenza y VSR en las últimas semanas

Chile. ILI Endemic Channel, 2015

Canal endémico de Enfermedad Tipo Influenza según semana epidemiológica, 2008-2014*. Chile, 2015 (SE 1-23)

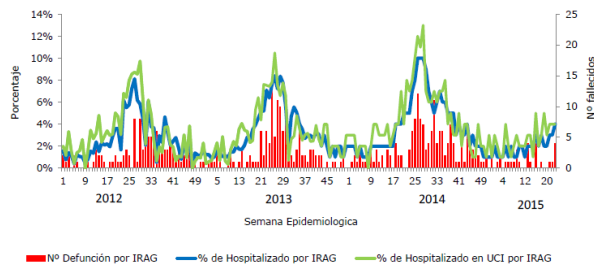


Chile. Respiratory virus distribution by EW, 2013-15
 Distribución de virus respiratorios, por SE, 2013-15

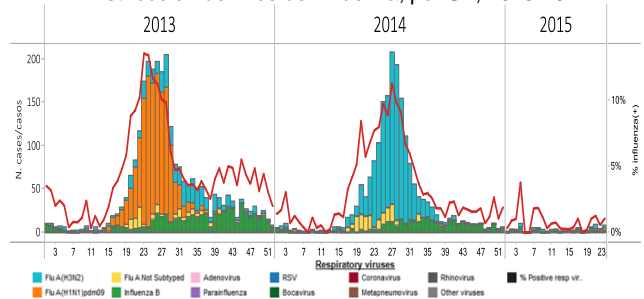


Chile. % SARI hospitalizations, ICU Adm and Deaths, 2012-15

Porcentaje de hospitalizados, ingreso a UCI y número de fallecidos por IRAG según SE en Hospitales Centinela, Chile, 2012 - 2015 (*).



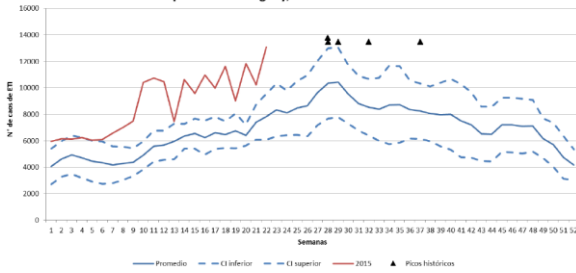
Chile: Influenza virus distribution by EW, 2013-15
 Distribución de virus de influenza, por SE, 2013-15



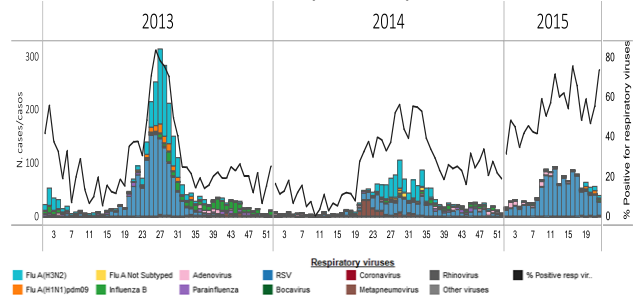
Paraguay

- Low ILI activity but above expected levels and increasing / Actividad baja de ETI, pero superior a los niveles esperados y creciendo
- Low SARI activity/ Actividad baja de IRAG
- Low influenza activity but with a increase detections of influenza A(H3N2) in recent weeks / Actividad baja de influenza, pero con un aumento en las detecciones de influenza A(H3N2) en las últimas semanas
- Decreasing RSV detections but continued with elevated activity / Detecciones decrecientes de VSR, pero aún con actividad elevada
- In EW 21 the departments with the highest rates of ARI and pneumonia were Alto Paraguay and Boqueron / Los departamentos que reportaron mayores tasas de IRA y neumonía en la SE 21 fueron Alto Paraguay y Boqueron

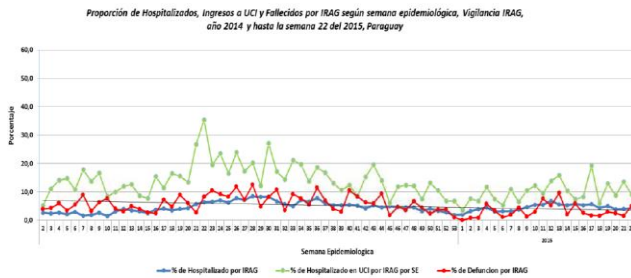
Paraguay. ILI endemic channel, by EW, 2015
Canal endémico de ETI por SE, 2015
Curva promedio Paraguay, basada en los años 2010 a 2014



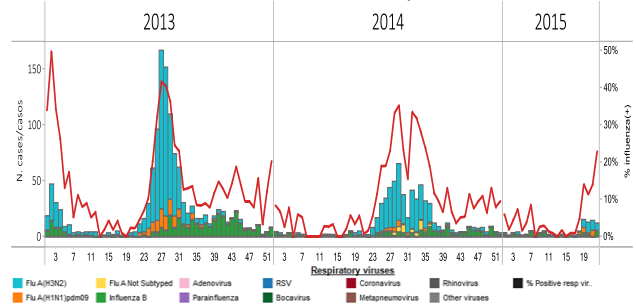
Paraguay. Respiratory virus distribution by EW, 2013-15
Distribución de virus respiratorios por SE, 2013-15



Paraguay: % SARI Hospitalizations, ICU Admissions & Deaths by EW 2014-15
Casos IRAG. Hospitalizaciones e ingresos en UCI & fallecidos (%) por SE, 2014-15

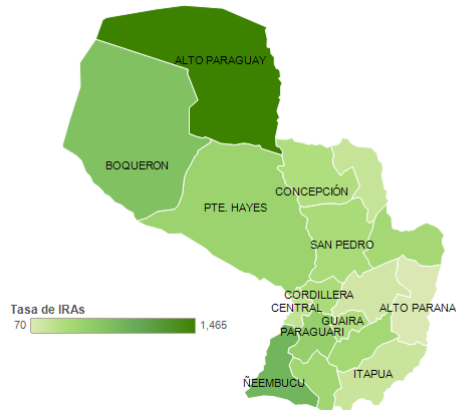


Paraguay: Influenza virus distribution by EW, 2013-15
Distribución de virus de influenza, por SE, 2013-15



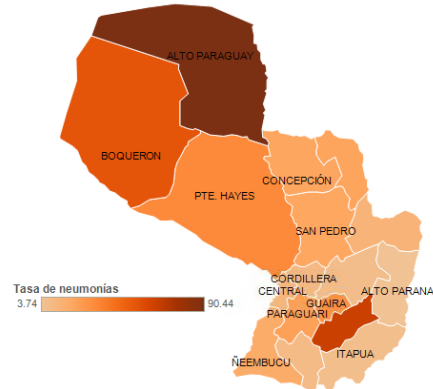
Paraguay: ARI rates by department and by 100,000 hab. EW 21, 2015

Paraguay: Tasa de IRA por departamento por 100.000 habitantes, SE 21



Paraguay: Pneumonia rates by department and by 100,000 hab. EW 21, 2015

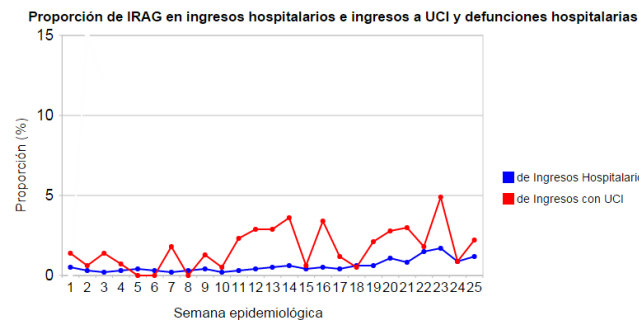
Paraguay: Tasa de neumonía por departamento por 100.000 hab., SE 21



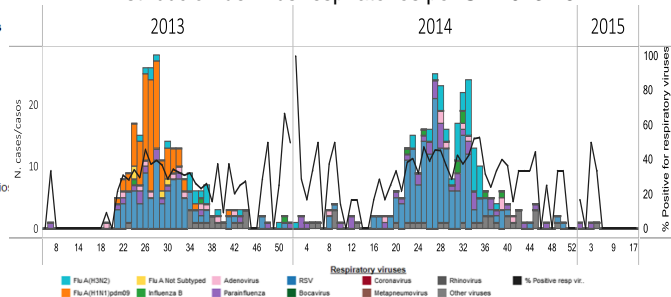
Uruguay

- SARI hospitalizations remained within expected levels but continued to increase / Las hospitalizaciones por IRAG continúan dentro de niveles esperados, pero continúan incrementando
- Very few respiratory virus detections in recent weeks / Muy pocas detecciones de virus respiratorios en las últimas semanas
- No influenza viruses detected during 2015 / No se han detectado virus influenza durante 2015

Uruguay: % SARI-associated hospitalizations & ICU admissions by EW, 2015



Uruguay: Respiratory virus distribution by EW, 2013-15
Distribución de virus respiratorios por SE 2013-15



ACRONYMS

ARI	Acute respiratory infection
CARPHA	Caribbean Public Health Agency
CENETROP	Centro de Enfermedades Tropicales (Santa Cruz, Bolivia)
EW	Epidemiological Week
ILI	Influenza-like illness
INLASA	Instituto Nacional de Laboratorios de Salud (La Paz, Bolivia)
INS	Instituto Nacional de Salud
ORV	Other respiratory viruses
SARI	Severe acute respiratory infection
SEDES	Servicio Departamental de Salud (Bolivia)
ICU	Intensive Care Unit
RSV	Respiratory Syncytial Virus

ACRÓNIMOS

CARPHA	Caribbean Public Health Agency
CENETROP	Centro de Enfermedades Tropicales (Santa Cruz, Bolivia)
ETI	Enfermedad tipo influenza
INLASA	Instituto Nacional de Laboratorios de Salud (La Paz, Bolivia)
INS	Instituto Nacional de Salud
IRA	Infección respiratoria aguda
IRAG	Infección respiratoria aguda grave
OVR	Otros virus respiratorios
SE	Semana epidemiológica
SEDES	Servicio Departamental de Salud (Bolivia)
UCI	Unidad de Cuidados Intensivos
VSR	Virus sincitial respiratorio