

Regional Update EW 6, 2015

Influenza and other respiratory virus (February 24, 2015)

Actualización Regional SE 6, 2015

Influenza y otros virus respiratorios (24 de febrero, 2015)

PAHO interactive influenza data
Datos interactivos de influenza de la OPS:

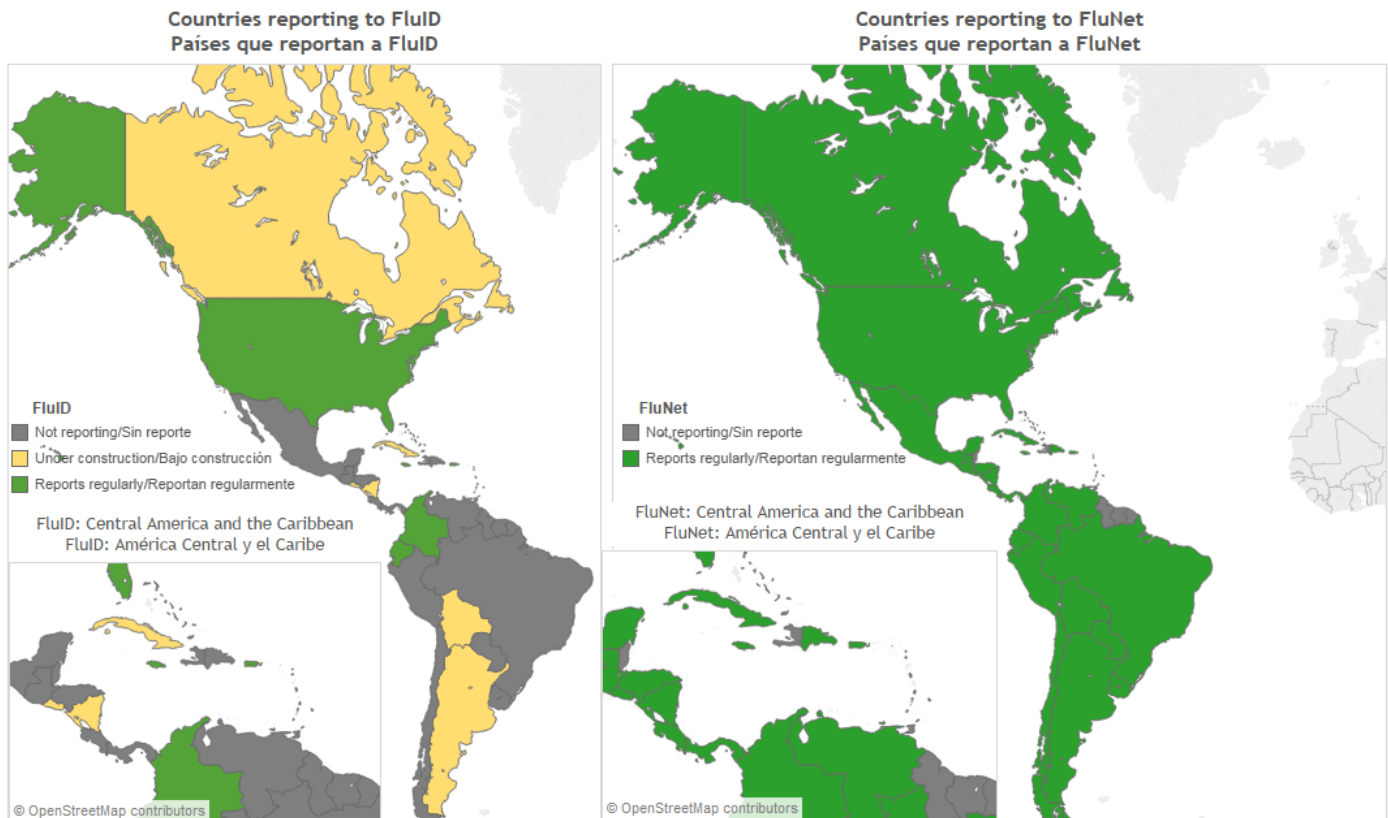
http://ais.paho.org/phis/viz/ed_flu.asp

Influenza Regional Reports:
Informes regionales de influenza:

www.paho.org/influenzareports
www.paho.org/reportesinfluenza

The information presented in this update is based on data provided by Ministries of Health and National Influenza Centers of Member States to the informatics global platforms [FluNet](#) and [FluID](#); and reports/weekly bulletins that Ministries of Health published on its website or shared with PAHO/WHO.

La información presentada en esta actualización se obtiene a partir de los datos reportados por los Ministerios de Salud y los Centros Nacionales de Influenza de los Estados Miembros a las plataformas informáticas globales de [FluNet](#) y [FluID](#); y de los reportes/boletines semanales que los Ministerios de Salud publican en sus páginas web o comparten con OPS/OMS.



Map production /Producción del mapa: PAHO/WHO. OPS/OMS.

Data Source / Fuente de datos: Ministries of Health and National Influenza Centers of Member States reports to the informatics global platforms [FluNet](#) and [FluID](#) / Reporte de los Ministerios de Salud y los Centros Nacionales de Influenza de los Estados Miembros a las plataformas informáticas globales de [FluNet](#) y [FluID](#)

WEEKLY SUMMARY (ENGLISH)

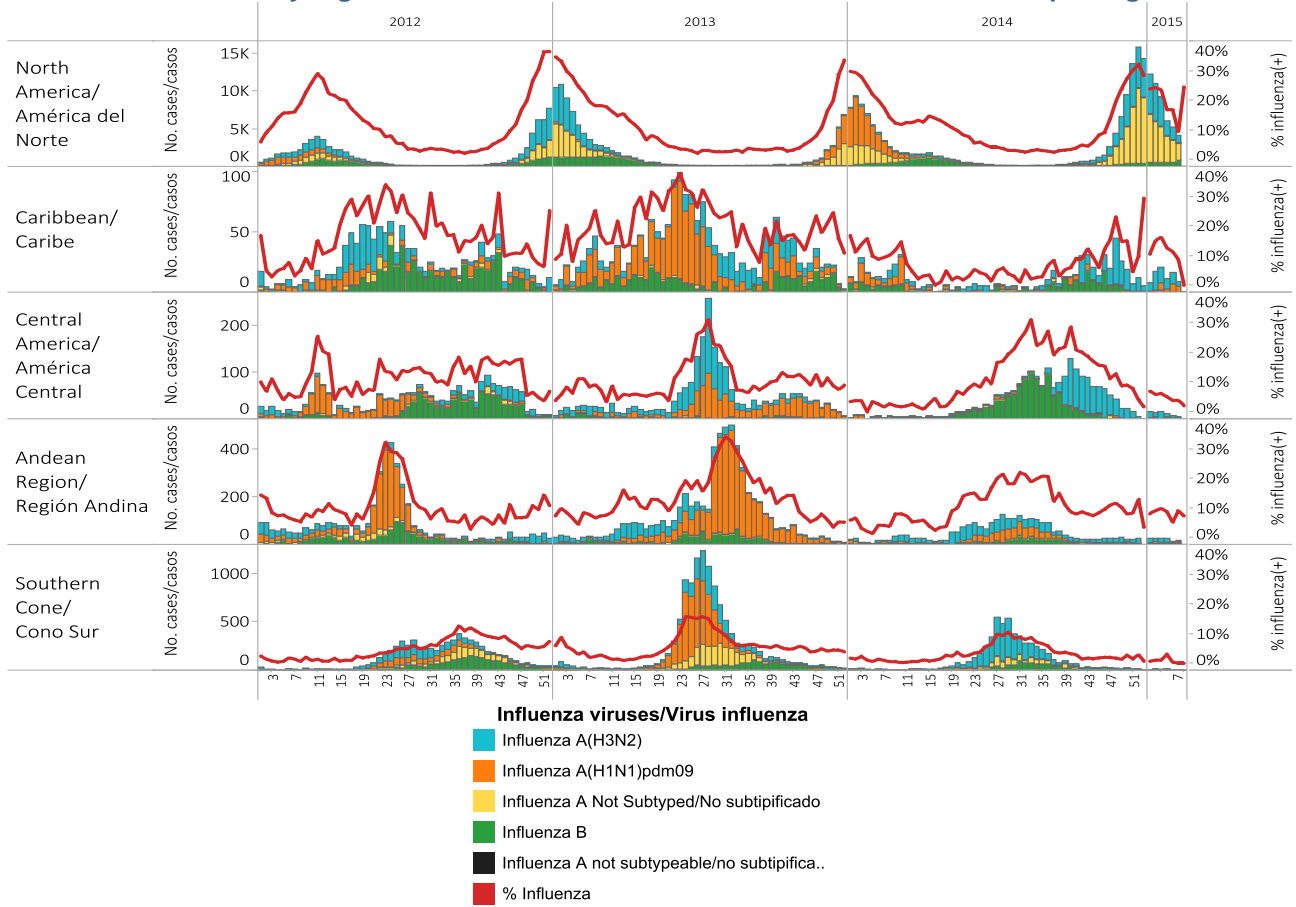
- **North America:** All influenza activity indicators decreased or remained the same, although they remained elevated. In Canada, ILI activity decreased this week but remained slightly above expected levels. Influenza detections continued to decrease (16.3% positivity). Amongst subtyped strains, influenza A(H3N2) predominated, of which 94% differ from the current Northern Hemisphere vaccine strain. Detections of RSV remained high but continued to decrease this week. In the United States, ILI activity (3.2%) continued to decrease but remained above the national baseline of 2%. Influenza detections (13% positivity) continued to decrease, and influenza A (not subtyped) and influenza A(H3) predominated. Sixty-nine percent of influenza A(H3N1) strains characterized differ from the current Northern Hemisphere vaccine strain. Influenza-associated hospitalization rates among adults aged ≥ 65 years are higher this season in comparison to previous influenza seasons and the percentage of deaths due to pneumonia and influenza (7.2%) remained above the epidemic threshold. RSV activity continued at a high level, although this week it decreased. In Mexico, ARI and pneumonia activity continued to decrease. Influenza detections decreased in the last two EW, with influenza A(H3N2) predominated among circulating influenza viruses and 11.6% influenza positivity reported during EW 6.
- **Caribbean:** Respiratory virus activity remained low with the exception of Puerto Rico and Jamaica, where influenza detections continue to increase.
- **Central America:** Respiratory virus activity remained low and SARI activity was within expected levels. Few influenza A detections, mainly influenza A(H3N2) in El Salvador. RSV continued to decrease and is at low levels.
- **Andean Sub-region:** Respiratory virus activity remained low or within expected levels, although an increase in RSV has been observed in Ecuador and light circulation in Colombia. Little or no influenza circulation in recent weeks.
- **Southern Cone:** Influenza activity remains at inter-seasonal levels. Acute respiratory infection and other respiratory virus activity remains low and within expected levels.

RESUMEN SEMANAL (ESPAÑOL)

- **América del Norte:** Todos los indicadores de influenza disminuyeron o permanecieron similares a la semana previa, aunque continúa elevada. En Canadá, la actividad de ETI se disminuyó esta semana, pero continúa ligeramente por encima de niveles esperados. Las detecciones de influenza continúan disminuyendo (16,3% de positividad). Entre las cepas subtipificadas, predominó influenza A(H3N2), y de ellas, 94% difieren de la actual cepa seleccionada para la vacuna del hemisferio norte. Las detecciones de VSR se mantienen elevadas, pero continúan disminuyendo. En los Estados Unidos, la actividad de ETI (3,2%) disminuyó esta semana, pero se mantiene por encima de la línea basal del 2%. Las detecciones de influenza (13% de positividad) continúan disminuyendo, y han predominado influenza A (no subtipificada) e influenza A(H3). 69% de las cepas de influenza A(H3N2) caracterizadas difieren de la actual cepa seleccionada para la vacuna del hemisferio norte. Las tasas de hospitalización asociada a influenza de los adultos ≥ 65 años son mayores esta temporada, en comparación con otras temporadas y el porcentaje de mortalidad por neumonía e influenza (7,2%) continúa por encima del umbral epidémico. Las detecciones de VSR continúan en un nivel alto, aunque esta semana disminuyó. En México, la actividad de IRA y neumonía continúan disminuyendo. Las detecciones de influenza se disminuyeron durante las últimas dos SE, con predominio de influenza A(H3N2) entre los virus circulantes de influenza. Durante la SE 6 se registró un porcentaje de positividad del 11,6%.
- **Caribe:** La actividad de virus respiratorios continúa baja con la excepción de Puerto Rico y Jamaica, donde continuó el incremento de detecciones de influenza.
- **América Central:** La actividad de virus respiratorios continúa baja y la actividad de infecciones respiratorias agudas se encuentra dentro de niveles esperados. Pocas detecciones de influenza A, principalmente A(H3N2) en El Salvador. El VSR continuó disminuyendo y se encuentra en niveles bajos.
- **Sub-región Andina:** La actividad de virus respiratorios continúa baja o dentro de lo esperado; aunque se ha observado aumento de VSR en Ecuador y leve circulación en Colombia. Poca o nula circulación de influenza en esta región.
- **Cono Sur:** La actividad de influenza se mantiene en niveles inter-estacionales. La actividad de infecciones respiratorias agudas y de otros virus respiratorios se mantiene baja y dentro de lo esperado.

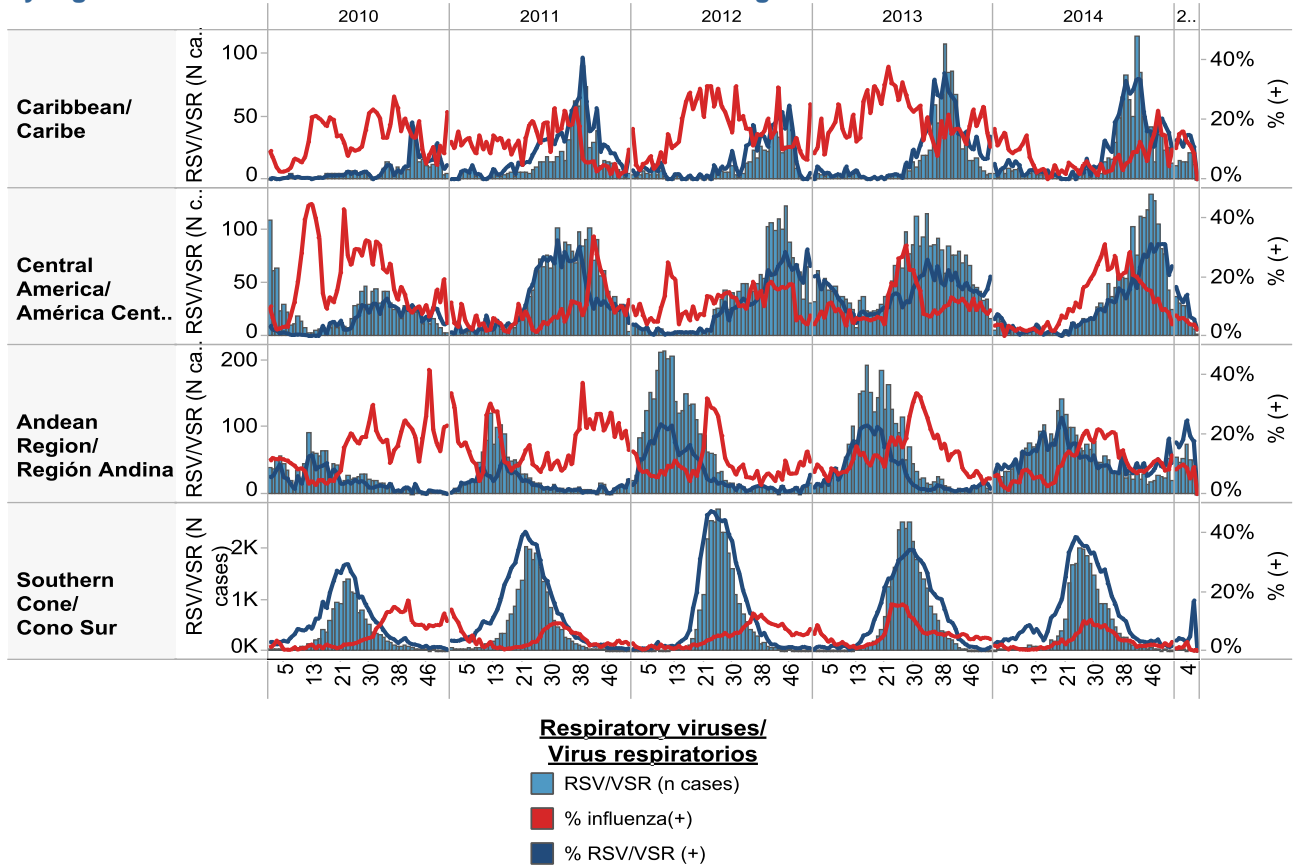
Influenza circulation by region. 2012-15

Circulación virus influenza por región. 2012-15



Respiratory syncytial virus (RSV) circulation by region. 2010-15

Circulación de virus sincitial respiratorio por región. 2010-15



Weekly and cumulative numbers of influenza and other respiratory virus, by country and EW, 2015
 Número semanal y acumulado de influenza y otros virus respiratorios, por país y SE, 2015

EW 6, 2015 / SE 6, 2015

		N samples/muestras	% Positive/Positividad	Influenza A(H3N2)	Influenza A (H1N1)pdm09	Influenza A Not Subtyped/No subtipificado	Influenza B	Adenovirus	Parainfluenza	RSV/RSR	Bocavirus	Coronavirus	Metapneumovirus	Rhinovirus
North America/ América del Norte	Canada	8,174	19.9	357	8	964	296							
	Mexico	504	20.8	74	1	1	24	0	0	0			0	
	United States of America	18,370	13.0	512	6	1,315	548							
Caribbean/ Caribe	Cuba	49	42.9	2	3	0	0	0	2	7	0	3	0	2
	Cuba IRAG	54	63.0	1	2	0	6	1	0	0	20	2	0	0
	Dominican Republic	18	5.6				0		1					
	Jamaica	5	20.0	1	0	0	0							
Central America/ América Central	Costa Rica	49	8.2	1	0	0	0	2	0	1			0	
	El Salvador	43	18.6	1	0	0	0	0	3	4				
	Guatemala	3	66.7	0	0	2	0	0	0	0	0	0	0	0
	Nicaragua	44	4.5		1		0			1				
	Panama	10	70.0				0			1			1	5
Andean Region/ Región Andina	Bolivia - INLASA	9	11.1				0			1				
	Colombia	93	53.8	3	3	3	3	4	7	10	4	4	3	3
	Ecuador	62	41.9	2	1	0	0	0	0	22			1	
	Peru	36	13.9	2	0	0	1	0	0	2	0	0	0	0
Brazil & Southern Cone/ Cono Sur	Argentina	45	6.7	0	0	0	0	2	0	0				1
	Chile	262	8.0				0	18	3					
	Paraguay	32	43.8	0	0	0	0	1	0	13	0	0	0	0
Grand Total		27,862	15.5	956	25	2,285	878	28	16	62	24	9	6	10

Cumulative, EW 3-6, 2015 / Acumulado, SE 3-6, 2015

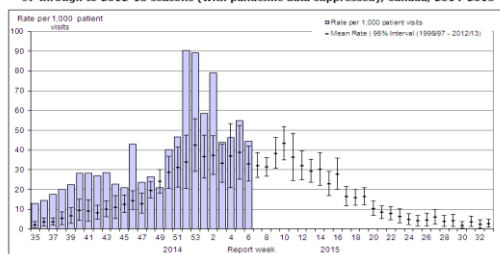
		N samples/ muestras	% Positive/ Positividad	Influenza A(H3N2)	Influenza A (H1N1)pdm09	Influenza A Not Subtyped/No subtipificado	Influenza B	Adenovirus	Parainfluenza	RSV/RSR	Bocavirus	Coronavirus	Metapneumovirus	Rhinovirus
North America/ América del Norte	Canada	38,400	22	2,516	29	5,147	787							
	Mexico	2,219	26	432	1	2	117	0	2	3			0	
	United States of America	90,087	17	5,341	19	8,437	1,717							
Caribbean/ Caribe	Cuba	234	50	14	12	0	0	0	11	33	1	8	1	25
	Dominican Republic	60	17		1		1	1	6	1				
	Jamaica	34	44	14	0	0	1							
Central America/ América Central	Costa Rica	216	13	12	1	0	0	7	2	6			0	
	El Salvador	131	25	9	0	0	0	4	7	13				
	Guatemala	77	39	4	0	9	0	0	0	16	0	0	1	0
	Honduras	61	34	0	0	0	0	0	4	17			0	
	Nicaragua	188	6	1	2		1		1	6				
	Panama	67	69				0	2	7	11			4	22
Andean Region/ Región Andina	Bolivia - INLASA	46	15	1			0		1	5				
	Colombia	448	53	25	15	3	16	28	26	50	15	16	16	19
	Ecuador	317	39	11	1	0	0	0	2	104			5	
	Peru	128	13	3	1	0	1	0	0	11	0	0	0	0
Brazil & Southern Cone/ Cono Sur	Argentina	532	6	0	0	0	0	15	15	0				2
	Brazil	286	4	6	1	0	4							
	Chile	1,104	9	5			8	61	13	4				3
	Paraguay	216	42	2	0	0	6	16	0	66	0	0	0	0
	Uruguay	5	40	0	0	0	0	0	1	0				
Grand Total		134,856	19	8,396	83	13,598	2,659	134	98	346	16	24	32	66

Canada

- In EW 06, all influenza indicators declined from, or remained similar to, the previous week./ En la SE 06, todos los indicadores de influenza disminuyeron o permanecieron similares a la SE previa.
- ILI activity continues slightly above expected levels / La actividad de ETI continua ligeramente por encima de niveles esperados
- Detections of influenza A (16.3% positivity this week) continue to decrease after their peak in EW 53, while those of influenza B continue to increase / Las detecciones de influenza A continúan disminuyendo (16,3% de positividad esta semana) después del pico registrado en la SE 53, mientras las de influenza B continúan incrementando
- Widespread influenza/ILI activity reported in seven regions / Actividad diseminada de influenza/ETI reportada en siete regiones
- Influenza B, influenza A(H3N2) and influenza A (not subtyped) have predominated among circulating influenza viruses / Influenza B, influenza A(H3N2) e influenza A (no subtipificada) han predominado entre los virus influenza circulantes
- Eighty-nine of 95 influenza A(H3N2) viruses characterized (94%) were antigenically similar to A/Switzerland/9715293/2013, the influenza A(H3N2) virus selected for the 2015 Southern Hemisphere vaccine / Ochenta y nueve de 95 virus influenza A(H3N2) caracterizados (94%) fueron antigénicamente similares a A/Switzerland/9715293/2013, el virus influenza A(H3N2) seleccionado para la vacuna del hemisferio sur para el 2015
- RSV activity remains at a high level but detections decreased this week in comparison with previous week. RSV continues to be the second most frequently detected virus after influenza./ La actividad de VSR se mantiene en un nivel alto y las detecciones disminuyeron esta semana en comparación a la semana anterior. VSR continúa siendo el segundo virus más frecuente detectado tras influenza.
- Influenza hospitalizations continue to decrease and the majority has been recorded among adults aged ≥65 years / Las hospitalizaciones por influenza continúan disminuyendo y la mayoría han sido registradas en adultos ≥65 años
- Laboratory-confirmed influenza outbreaks remain at high levels in long-term care facilities / Los brotes de influenza confirmados por laboratorio continúan en un nivel alto en los servicios de atención a adultos mayores

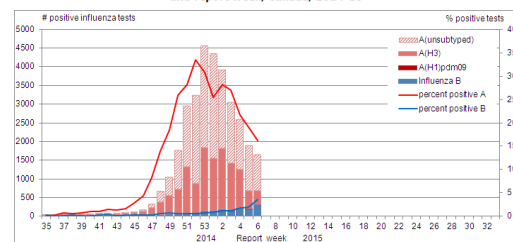
Canada: ILI consultation rates by EW, 2014-15
Tasa de consultas de ETI, por SE, 2014-15

Figure 5. Influenza-like-illness (ILI) consultation rates by report week, compared to the 1996-97 through to 2012-13 seasons (with pandemic data suppressed), Canada, 2014-2015



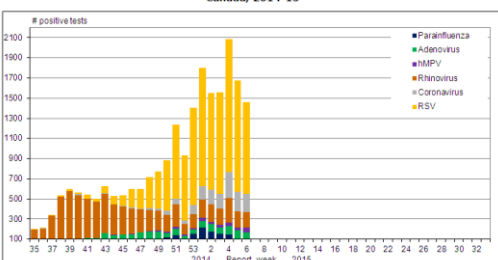
Distribución de virus de influenza por SE, 2014 -15

Figure 2. Number of positive influenza tests and percentage of tests positive, by type, subtype and report week, Canada, 2014-15



Canada: Respiratory virus distribution by EW, 2014-15
Distribución de virus respiratorios por SE, 2014 -15

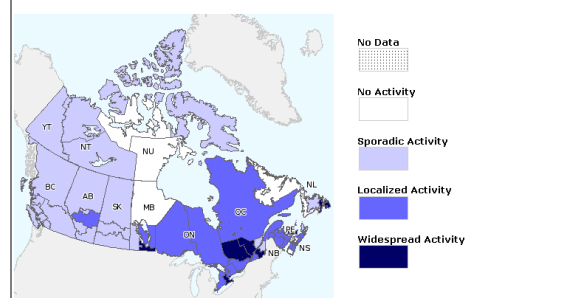
Figure 3. Number of positive laboratory tests for other respiratory viruses by report week, Canada, 2014-15



Canada: Influenza virus distribution by EW, 2014-15

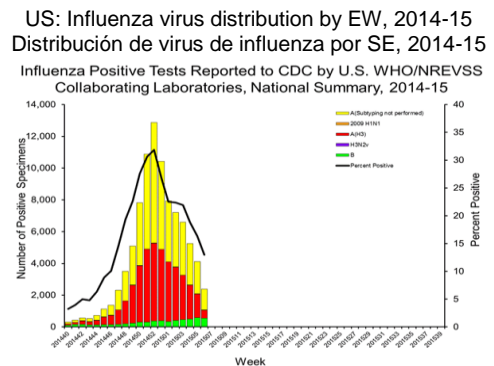
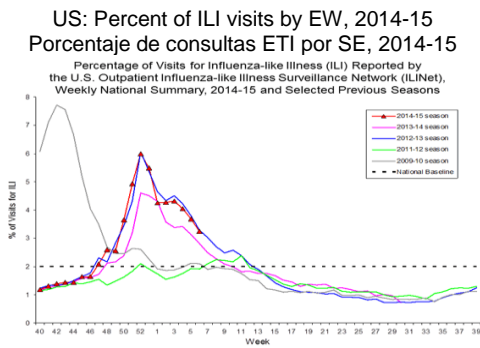
Canada: Influenza/ILI activity by province/territory, EW 6, 2015
Actividad de Influenza/ETI por provincia/territorio, SE 6, 2015

Figure 1. Map of overall influenza/ILI activity level by province and territory, Canada, Week 6



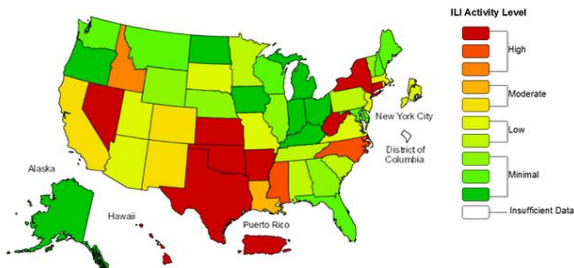
United States

- ILI activity (3.2%) decreased this week but continues above the national baseline of 2% / La actividad de ETI (3,2%) disminuyó esta semana y continúa por encima de la línea de base nacional del 2%
- Influenza detections (13.0% of positivity this week) continue to decrease after their peak in EW 52 / Las detecciones de influenza (13,0% de positividad esta semana) continúan disminuyendo después del pico registrado en la SE 52
- Widespread influenza activity reported in 30 states / Actividad diseminada de influenza reportada en 30 estados
- Influenza A (not subtyped) and influenza B have predominated / Predominaron influenza A (no subtipificada) e influenza B
- Four hundred and eighty-two of 696 influenza A(H3N2) viruses characterized (69%) were antigenically similar to A/Texas/50/2012, the influenza A(H3N2) virus selected for the 2015 Northern Hemisphere vaccine / Cuatrocientos ochenta y dos de 696 virus influenza A(H3N2) caracterizados (69%) fueron antigénicamente similares a A/Texas/50/2012, el virus influenza A(H3N2) seleccionada para la vacuna del hemisferio norte para el 2015
- RSV activity remains at a high level but began to decrease / La actividad de VSR se mantiene en un nivel alto pero ha comenzado a disminuir
- The overall influenza-associated hospitalization rate was 48.6 per 100,000 population with the highest rate among adults aged ≥ 65 years (242.2 per 100,000) / La tasa global de hospitalizaciones asociadas a influenza fue de 48,6 por 100.000 habitantes, siendo la tasa más alta la registrada entre los adultos ≥ 65 años (242,2 por 100.000)
- Pneumonia and influenza mortality (8.4%) was above the epidemic threshold of 7.2% / La mortalidad por neumonía e influenza (8,4%) estaba por encima del umbral epidémico del 7,2%

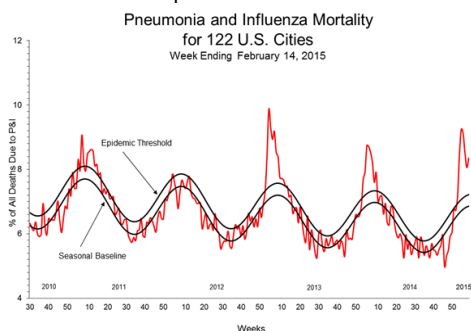


US: ILI activity by state, EW 6, 2015
Actividad ETI por estado, SE 6, 2015

Influenza-Like Illness (ILI) Activity Level Indicator Determined by Data Reported to ILINet
 2014-15 Influenza Season Week 6 ending Feb 14, 2015

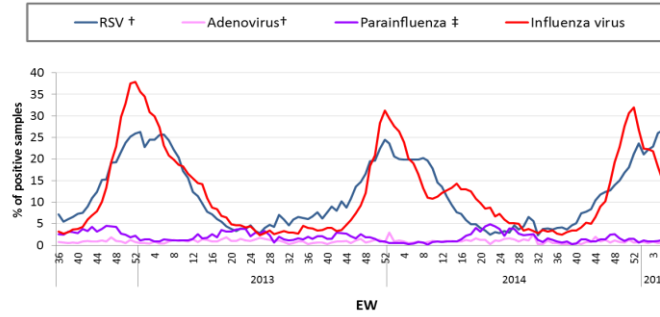


US: Pneumonia and influenza mortality
Mortalidad por neumonía e influenza



US: Percent positivity for respiratory virus under surveillance, by EW, 2012-15
 Porcentaje de positividad para virus respiratorios en vigilancia, por SE, 2012-15

Percent Positivity for Respiratory Viruses Under Surveillance*—
 United States, 2012/2013 - 2014/2015

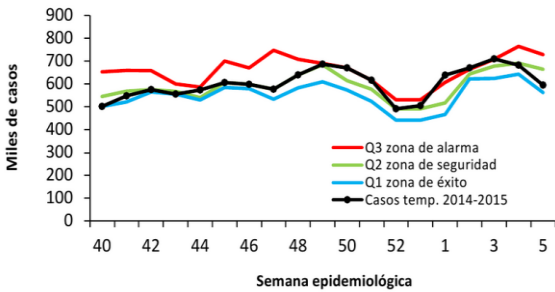


*For adenovirus, parainfluenza 1, 2, 3, and RSV, data are from NREVSS Laboratories (<http://www.cdc.gov/surveillance/nrevss/>); for influenza, data are from U.S. WHO/NREVSS Collaborating Laboratories (<http://www.cdc.gov/flu/weekly/>)
 †Antigen detection is reported
 ‡ Percent positive of Parainfluenza aggregates the % of positive samples from parainfluenza type 1, type 2 and type 3. Assuming that each sample were tested for the 3 sub-types.

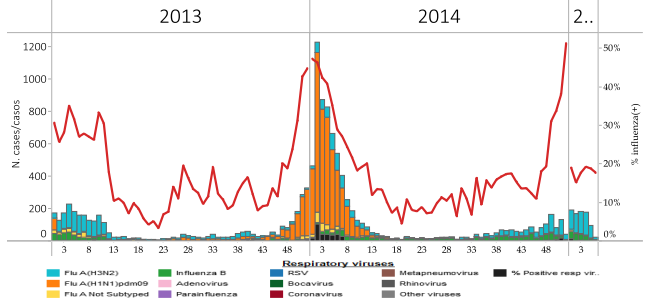
Mexico

- ARI activity decreased the past two weeks after a peak in EW 3 / Actividad de IRA disminuyó las últimas dos semanas, después de su pico en la SE 3
- High pneumonia activity level but within the expected levels and decreasing in the last three weeks. The states with the highest pneumonia activity during EW 5 were Baja California, Chihuahua, Jalisco, Nuevo Leon and Sonora / Actividad alta de neumonía, pero dentro de niveles esperados y disminuyendo en las tres últimas semanas. Los estados con la mayor actividad de neumonía durante la SE 5 fueron Baja California, Chihuahua, Jalisco, Nuevo León y Sonora
- Influenza detections (11.6% of positivity in EW 7) decreased in the last three EW with influenza A(H3N2) predominating / Las detecciones de influenza (11,6% de positividad en la SE 7) disminuyeron en las últimas tres SE, con predominio de influenza A(H3N2)

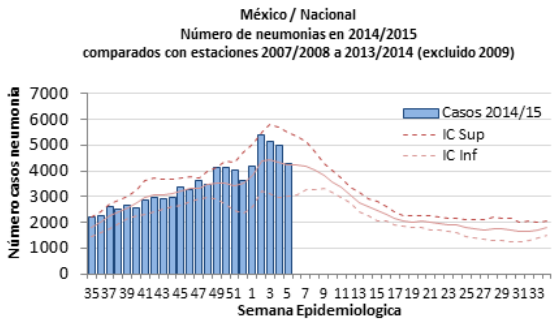
Mexico: ARI Endemic Channel, 2014-15
 Canal Endémico de IRA, 2014-15



Mexico: Influenza virus distribution by EW 2013-15
 Distribución de virus influenza por SE, 2013-15



Mexico: Pneumonia Endemic Channel, 2014-15
 Canal endémico de neumonía, 2014-15

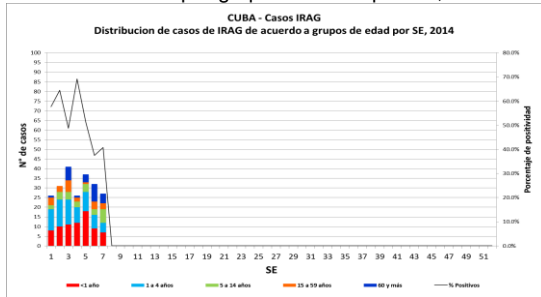


6

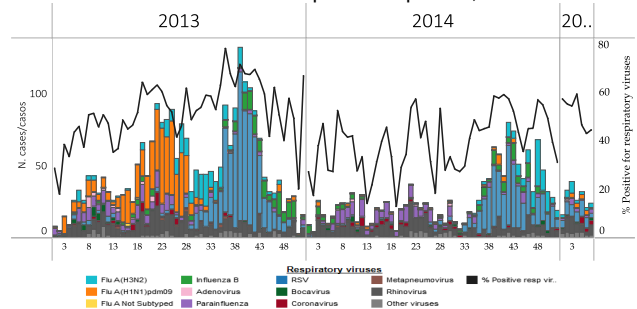
Cuba

- The number of SARI cases decreased in EW 7. Most of the SARI cases are in the <1 year old and ≥60 year old groups / El número de casos IRAG disminuyó en la SE 7. La mayoría de casos se registra en los grupos de <1 año y ≥60 años
- Rhinovirus and RSV have predominated among circulating viruses / Entre los virus respiratorios, predomina la circulación de rinovirus y VSR
- Low influenza circulation / Baja circulación de influenza

Cuba: SARI cases by age group, by EW, 2015
Casos IRAG por grupos de edad por SE, 2015



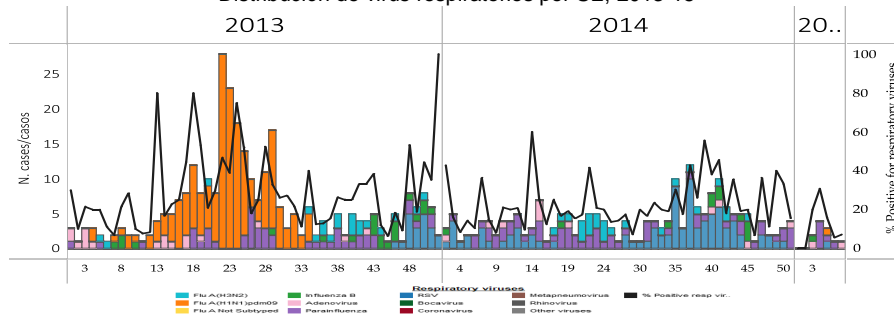
Cuba. Respiratory virus distribution by EW, 2013-15
Distribución de virus respiratorios por SE, 2013-15



Dominican Republic / República Dominicana

- Few respiratory virus detections in the last six weeks with parainfluenza predominating/ Pocas detecciones de virus respiratorios en las últimas seis semanas, con predominio de parainfluenza
- RSV predominated among circulating virus during 2014 but few detections have been recorded during 2015 / Entre los virus respiratorios, predominó la circulación de VSR durante 2014 pero durante el 2015 se han registrado pocas detecciones

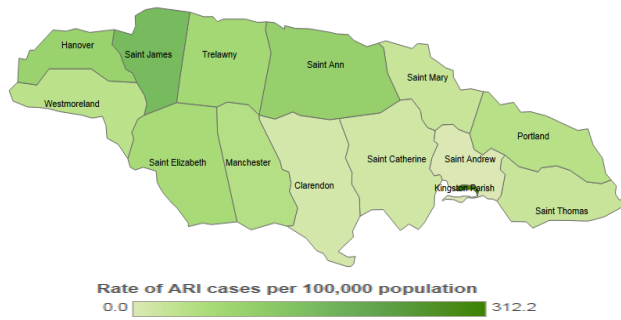
Dominican Republic: Respiratory virus distribution by EW, 2013-15
Distribución de virus respiratorios por SE, 2013-15



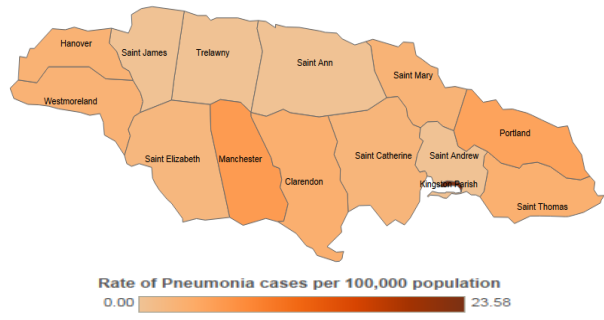
Jamaica

- The proportion of consultations for ARI reported from sentinel sites decreased from the previous week to 4.9% / La proporción de consultas de IRA reportada por los sitios sentinelas disminuyó con respecto a la semana previa a 4,9%
- The proportion of SARI hospitalizations decreased to 0.6%. There were no SARI-related deaths reported for EW 6 / La proporción de hospitalizaciones por IRAG disminuyó a 0,6%. No se reportó ningún fallecido relacionado con IRAG en la SE 6.
- During EW 6, rates of ARI were highest in Saint James Parish; rates of pneumonia were highest in Manchester and Portland parishes / Durante la SE 6, las tasas de IRA fueron más altas en el distrito de Saint James y las tasas de neumonía fueron más altas en los distritos de Manchester y Portland.
- Elevated influenza detections in recent weeks, with influenza A(H3N2) predominating / Niveles elevados de detecciones de influenza en las últimas semanas, con predominio de influenza A(H3N2)

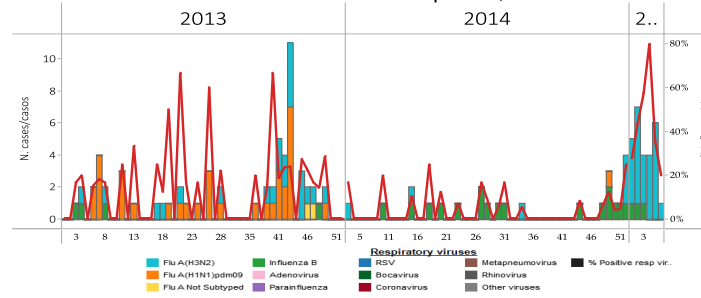
Jamaica: ARI activity by parish, EW 6, 2015
Actividad de IRA, EW 6, 2015



Jamaica: Pneumonia activity by parish, EW 6, 2015
Actividad de Neumonía, EW 6, 2015



Jamaica: Influenza virus distribution, by EW, 2013-15
Distribución de virus influenza. por SE, 2013-15

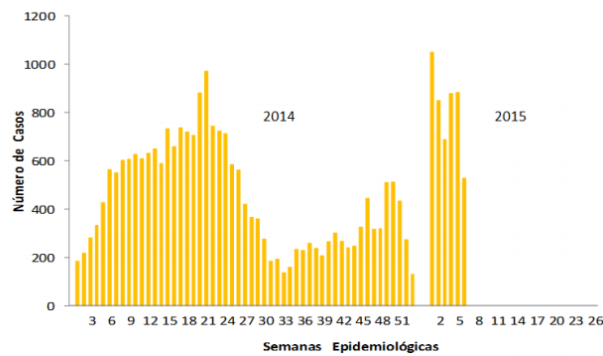


Puerto Rico

- High but decreasing ILI activity / Actividad de ETI elevada, pero bajando¹
- Increased influenza detections during 2015 / Incremento en las detecciones de influenza durante el 2015

Puerto Rico: Influenza-positive cases by EW, 2013-15
Casos positivos a influenza por SE, 2013-15

Gráfica 1. Número de Casos Positivos a Influenza por Prueba Rápida, Semana 6, Puerto Rico, 2015

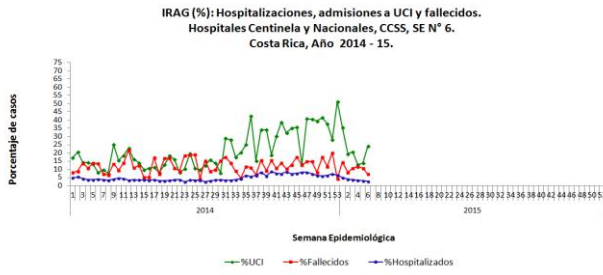


¹ As reported to CDC/De acuerdo al CDC: <http://www.cdc.gov/flu/weekly/>

Costa Rica

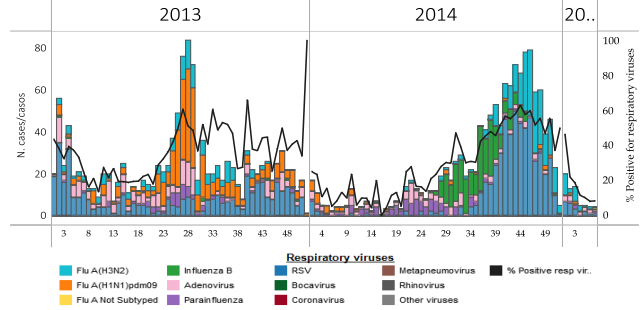
- Low SARI activity and within expected levels / Actividad baja de IRAG y dentro de niveles esperados
- Few respiratory virus detections were recorded in the last four weeks with RSV and influenza A(H3N2) predominated among circulating virus/ Se han registrado pocas detecciones en la últimas cuatro semanas y VSR e influenza A(H3N2) han predominado entre los virus circulantes

Costa Rica: Proportion of SARI-Associated Hospitalizations, ICU Admissions and Deaths, by EW, 2014-15



Fuente: Hospitales y Áreas de Salud Centinela- Hospitales Nacionales, CCSS.

Costa Rica: Respiratory virus distribution, by EW, 2013-15

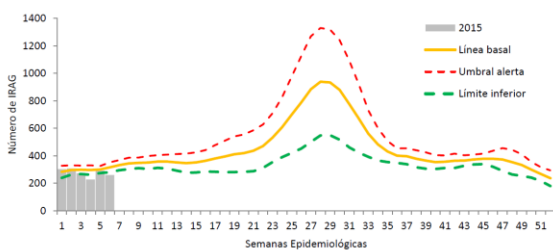


El Salvador

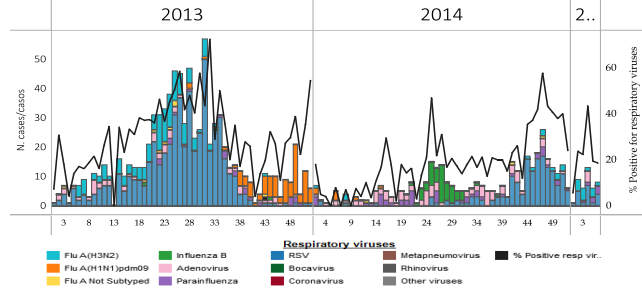
- Detections of influenza A(H3N2), RSV and parainfluenza in the last weeks/ Detecciones de influenza A(H3N2), VSR y parainfluenza predominaron en la semana 6

El Salvador: SARI Endemic Channel, 2015

Gráfico 2.- Corredor endémico de casos de infección respiratoria aguda grave (IRAG) **agresados** por semana, Ministerio de Salud, El Salvador, Semana 06 – 2015



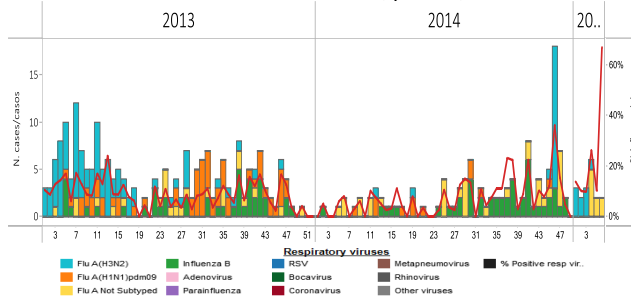
El Salvador: Respiratory virus distribution, by EW, 2013-15



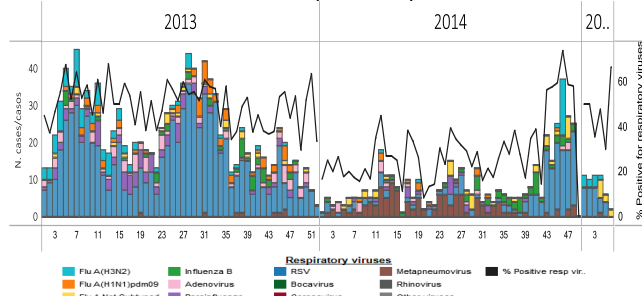
Guatemala

- Some influenza detections in recent weeks, mainly influenza A (not subtyped) and A(H3N2)/ Algunas detecciones de influenza en las últimas semanas, principalmente influenza A (no subtipificada) y A(H3N2).
- RSV activity decreasing since its peak in last weeks of 2014/ Actividad de VSR disminuyendo desde su pico en las últimas semanas del 2014.

Guatemala: Influenza virus distribution, by EW, 2013-15



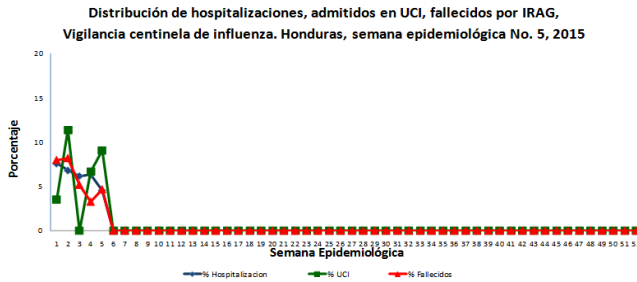
Guatemala: Respiratory virus distribution, by EW, 2013-15



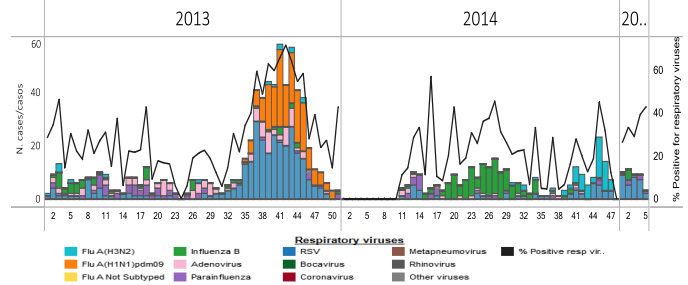
Honduras

- SARI activity within expected levels in the first weeks of 2015 / Actividad de IRAG dentro de niveles esperados en las primeras semanas del 2015
- Slight increase in RSV activity in the first five weeks / Ligeramente incremento en las detecciones de VSR en las primeras cinco SE
- Low influenza circulation / Baja circulación de influenza

Honduras: % SARI Hospitalizations, ICU Admissions & Deaths by EW 2015



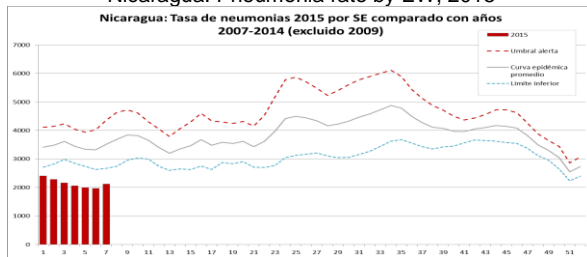
Honduras: Respiratory virus distribution by EW, 2013-15



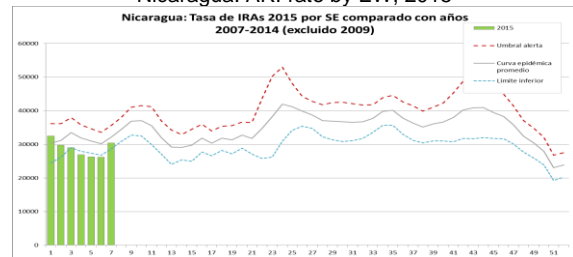
Nicaragua

- RSV detections remained low in the first five weeks of 2015 / Las detecciones de VSR siguen bajas en las primeras cinco semanas del 2015
- Few influenza viruses detected since EW 49 / Se han detectado pocos virus influenza desde la SE 49

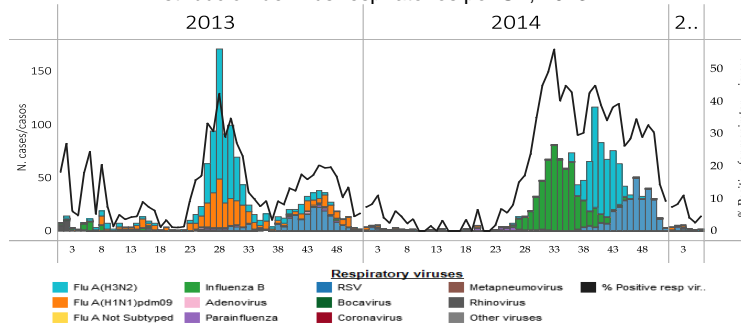
Nicaragua: Pneumonia rate by EW, 2015



Nicaragua: ARI rate by EW, 2015

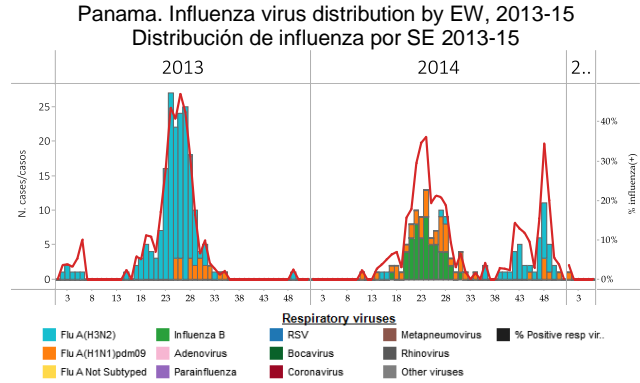
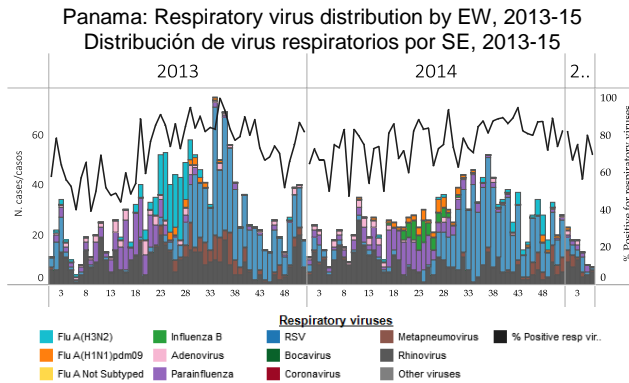


Nicaragua: Respiratory virus distribution by EW, 2013-14



Panama

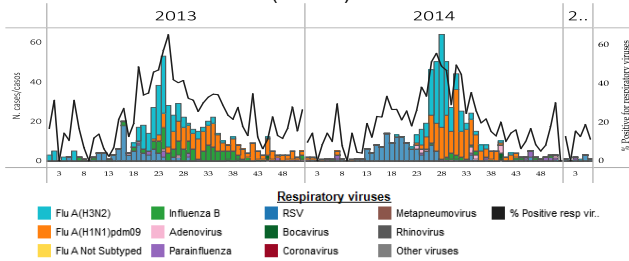
- Low respiratory virus activity with downward trend of respiratory detections in recent weeks / Baja actividad viral respiratoria y con tendencia decreciente en las detecciones en las últimas semanas
- No influenza detections since EW 1 of 2015 / Sin detecciones de influenza desde la SE 1 de 2015
- Among other respiratory viruses, low circulation of Rhinovirus and RSV was detected / Sobre otros virus respiratorios, se observa baja circulación de rinovirus y VSR



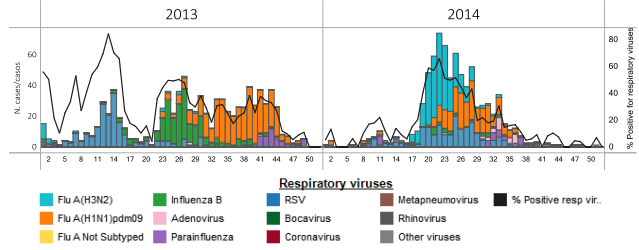
Bolivia

- In La Paz, low respiratory virus activity with very few respiratory viruses detections since EW 41 of 2014 / En la Paz, actividad baja de virus respiratorios, con muy pocas detecciones de virus respiratorios desde la SE 41 de 2014
- In La Paz, RSV detections predominating in the first six EW of 2015/ En la Paz, durante las primeras seis SE de 2015 han predominado las detecciones de VSR
- In Santa Cruz, very few respiratory virus detections / En Santa Cruz, se han registrado muy pocas detecciones de virus respiratorios

Respiratory virus distribution by EW, 2013-15
Distribución de virus respiratorios por SE, 2013-15
Bolivia (La Paz). INLASA



Respiratory virus distribution by EW, 2013-14
Distribución de virus respiratorios por SE, 2013-14
Bolivia (Santa Cruz). CENETROP



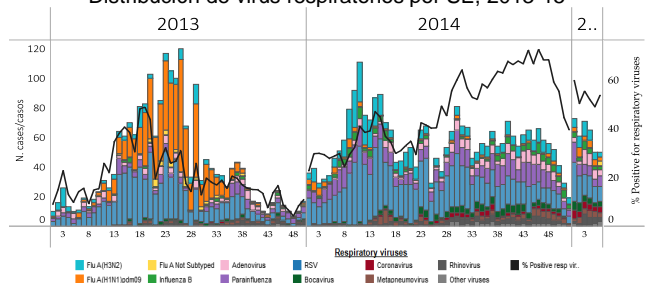
Colombia

- ARI activity in outpatient consultations and hospitalizations within expected levels / Actividad de IRA en consultas externas y en hospitalización dentro de niveles esperados
- Decreasing trend of respiratory virus detections in the last four weeks with RSV and parainfluenza predominating among circulating virus / Tendencia decreciente de detecciones de virus respiratorios en las últimas cuatro semanas, con predominio de circulación de VSR y parainfluenza
- Co-circulation of influenza A(H3N2), influenza A(H1N1) and influenza B with decreased in the detections in the last three EW / Co-circulación de influenza A(H3N2), influenza A(H1N1) e influenza B, con disminución en las detecciones en las últimas tres SE

Colombia: Rate of ARI outpatient visits with J00-J20 codes, by EW, 2015



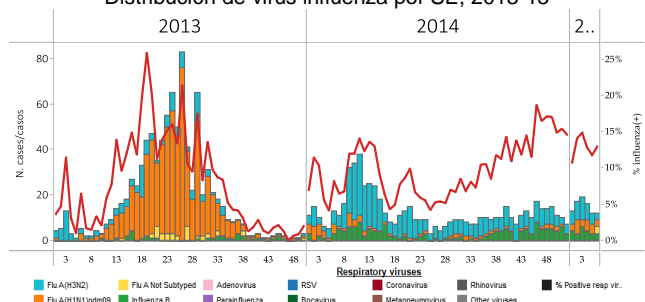
Colombia: Respiratory virus distribution by EW, 2013-15
Distribución de virus respiratorios por SE, 2013-15



Colombia: Rate of hospitalizations with J00 to J20 codes, by EW 2015



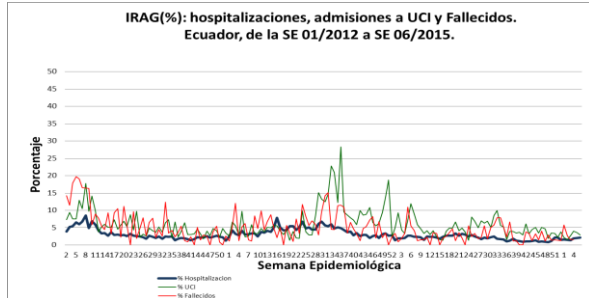
Colombia. Influenza virus distribution by EW, 2013-15
Distribución de virus influenza por SE, 2013-15



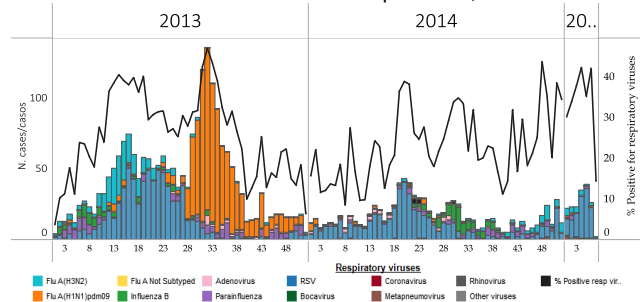
Ecuador

- SARI activity in the last six weeks remained within expected levels / La actividad de IRAG en las últimas seis semanas se mantiene dentro de niveles esperados
- Viral detections decreased sharply in week 6 after several weeks of increasing activity in which RSV predominated / Las detecciones virales disminuyeron rápidamente en la semana 6 después de varias semanas de actividad incrementándose, en la cual predominó VSR

Ecuador: % SARI Hospitalizations, ICU Admissions & Deaths by EW 2012-15



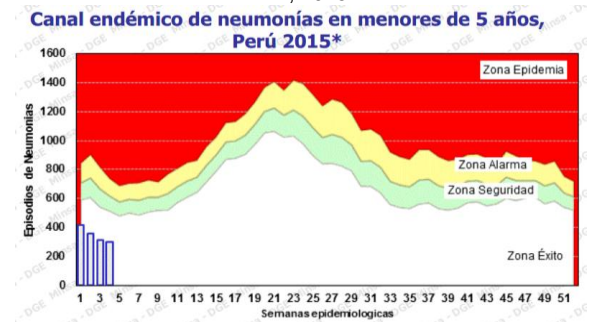
Ecuador SARI: Respiratory virus distribution by EW, 2013-15



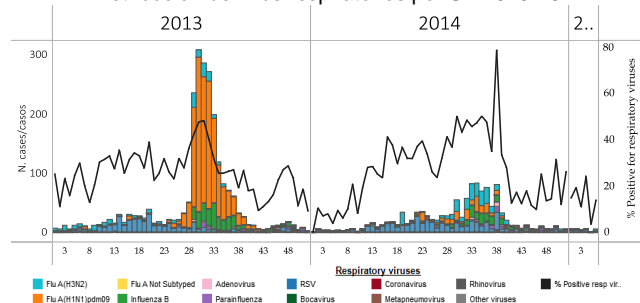
Peru

- Pneumonia activity in children under five years within the endemic channel / Actividad de neumonía en menores de cinco años dentro del canal endémico
- Very few respiratory virus detections since EW 41 of 2014/ Muy pocas detecciones de virus respiratorios desde la SE 41 de 2014

Peru: Pneumonia endemic channel in children under five years by EW, 2015



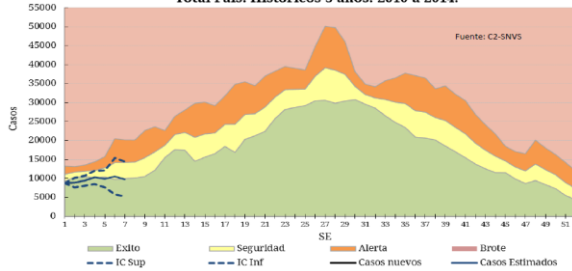
Peru. Respiratory virus distribution by EW, 2013-15



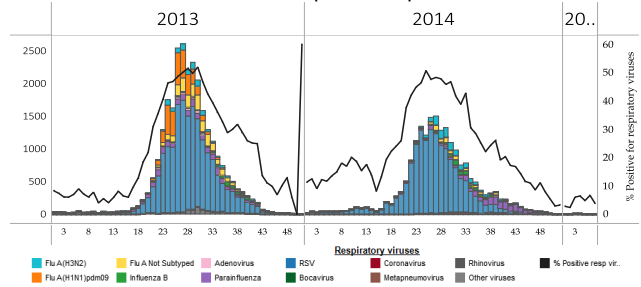
Argentina

- Low ILI activity within expected levels, but elevated SARI activity within the alert zone / Actividad baja de ETI, dentro de niveles esperados, pero actividad elevada de IRAG dentro de la zona de alerta
- Very few respiratory virus detections in the last weeks / Muy pocas detecciones de virus respiratorios en las últimas semanas
- No influenza virus detected during 2015 / No se han detectado virus influenza durante el 2015

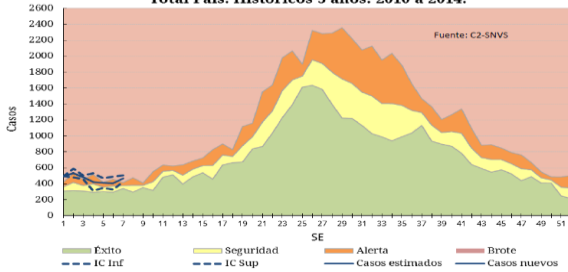
Argentina. ILI cases. Endemic channel, 2015
Corredor endémico semanal de ETI - 2015
Total País. Históricos 5 años: 2010 a 2014.



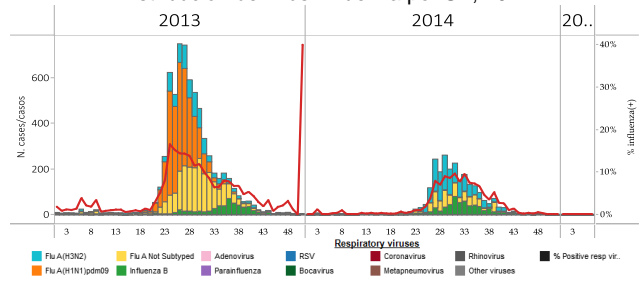
Argentina. Respiratory virus distribution by EW, 2013-14
Distribución de virus respiratorios por SE, 2013-14



Argentina. SARI cases. Endemic channel, 2015
Corredor endémico semanal de IRAG - 2015.
Total País. Históricos 5 años: 2010 a 2014.



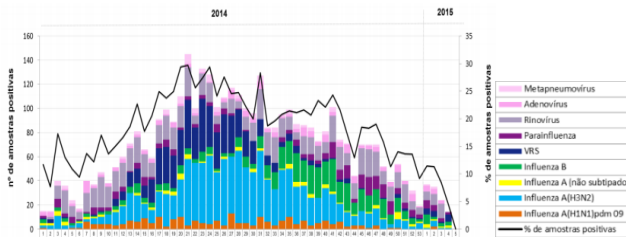
Argentina. Influenza virus distribution by EW, 2014
Distribución de virus influenza por SE, 2014



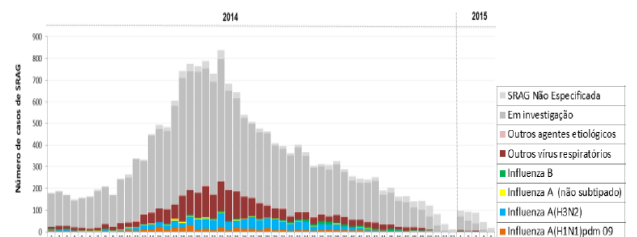
Brazil

- Low ILI/SARI activity and within expected levels / Actividad baja de ETI/IRAG, dentro de niveles esperados y con tendencia decreciente
- Downward trend of respiratory virus activity / Tendencia decreciente de actividad viral respiratoria

Brazil: Respiratory virus distribution in ILI cases, by EW, 2014-15
Distribución de virus respiratorios en casos ETI, por SE, 2014-15
Figura 1. Distribuição dos vírus respiratórios identificados nas unidades sentinelas de Síndrome Gripal, por semana epidemiológica de início dos sintomas. Brasil, 2014 a 2015 (até a SE 05).

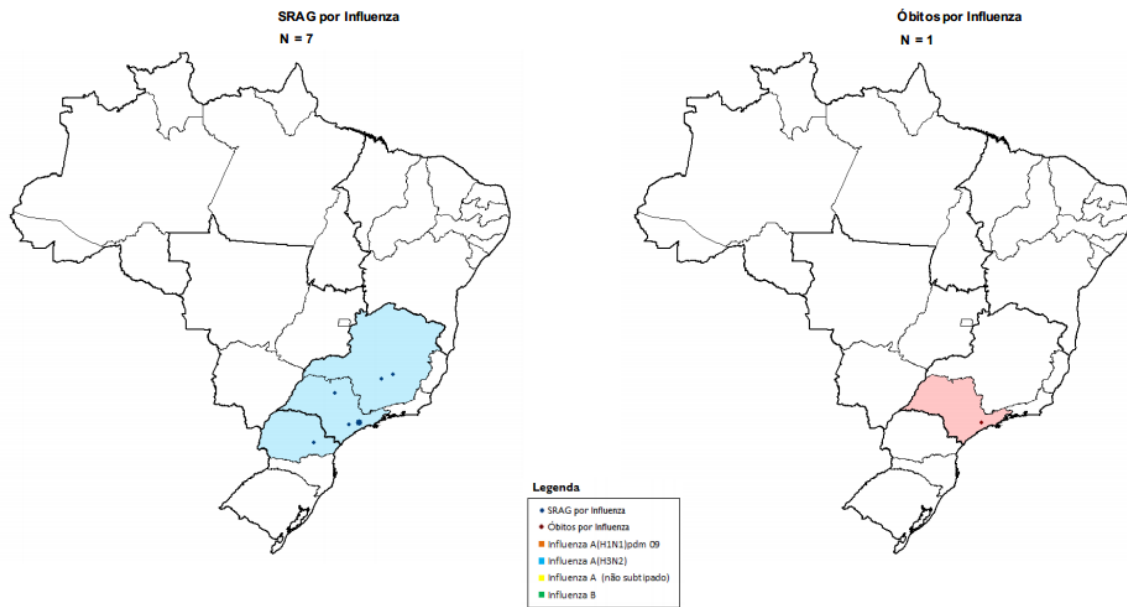


Brazil: Respiratory virus distribution, SARI cases, by EW, 2014-15
Distribución de virus respiratorios, casos IRAG, por SE, 2014-15
Figura 3. Distribuição dos casos de Síndrome Respiratória Aguda Grave segundo agente etiológico e semana epidemiológica do início dos sintomas. Brasil, 2014 a 2015 (até a SE 05).



Brazil: Distribution of SARI hospitalizations and deaths by municipality and influenza type/subtype by region
 Distribución de hospitalizaciones y fallecidos por IRAG por municipio y tipo/subtipo de influenza por región

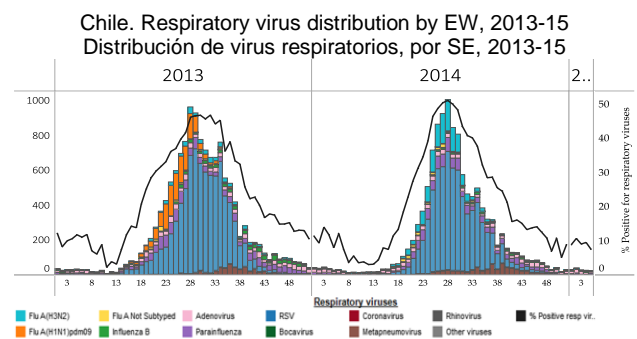
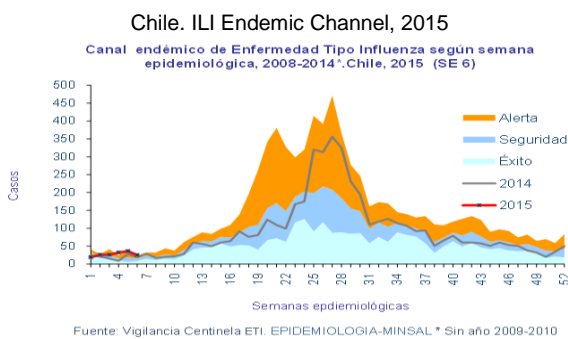
Anexo 2. Distribuição espacial dos casos e óbitos por Síndrome Respiratória Aguda Grave confirmados para influenza por município de residência. Brasil, 2015 até a SE 05.



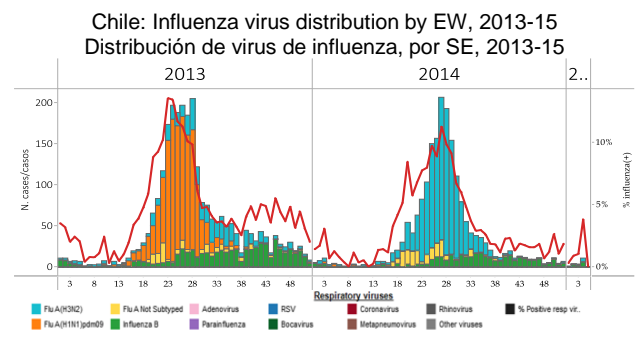
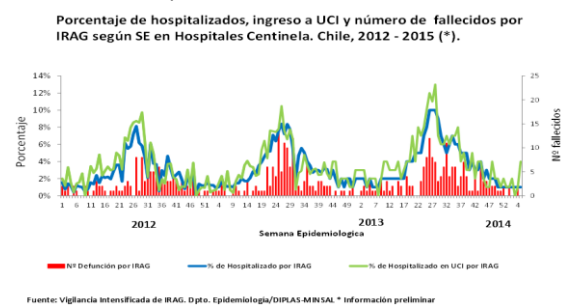
Fonte: SINAN Influenza Web. Dados atualizados em 09/02/2015, sujeitos a alteração.
 * O círculo é proporcional ao número de casos e óbitos.

Chile

- Elevated ILI activity but within the alert zone / Actividad elevada de ETI, pero en la zona de alerta
- SARI activity within expected levels / Actividad de IRAG dentro de niveles esperados
- Low levels of respiratory virus activity with few detections in the last weeks/ Niveles bajos de actividad viral respiratoria con pocas detecciones en las últimas semanas



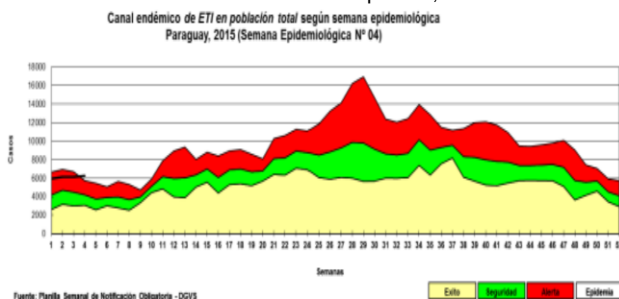
Chile. % SARI hospitalizations, ICU Adm and Deaths, 2012-14



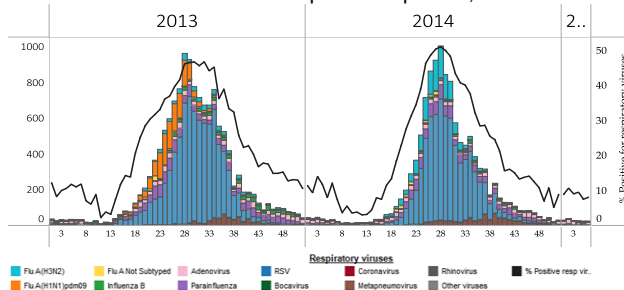
Paraguay

- Low ILI activity and within the endemic channel / Actividad baja de ETI y dentro del canal endémico
- Low levels of respiratory virus activity with increased of RSV detections in the first four weeks of 2015 / Niveles bajos de actividad viral respiratoria, con aumento en las detecciones de VSR durante las primeras cuatro semanas de 2015

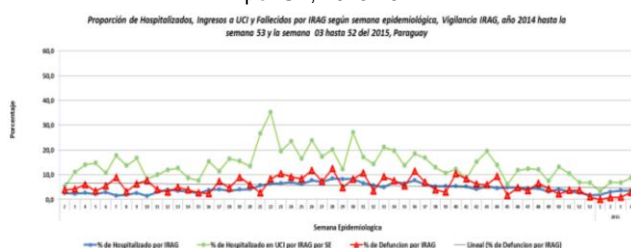
Paraguay. ILI endemic channel, by EW, 2015
Canal endémico de ETI por SE, 2015



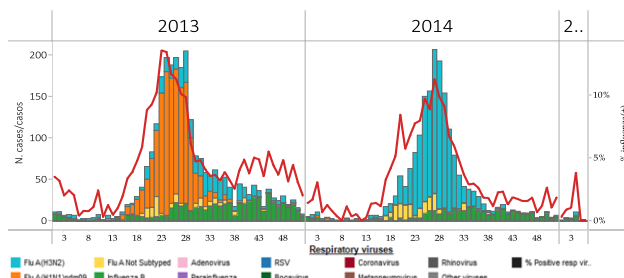
Paraguay. Respiratory virus distribution by EW, 2013-15
Distribución de virus respiratorios por SE, 2013-15



Paraguay: % SARI Hospitalizations, ICU Admissions & Deaths by EW 2013-15
Casos IRAG. Hospitalizaciones e ingresos en UCI & fallecidos (%) por SE, 2013-15



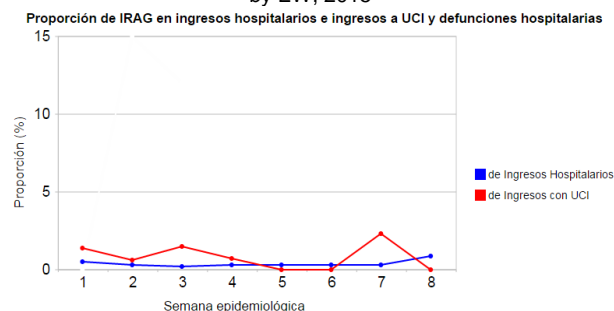
Paraguay: Influenza virus distribution by EW, 2013-15
Distribución de virus de influenza, por SE, 2013-15



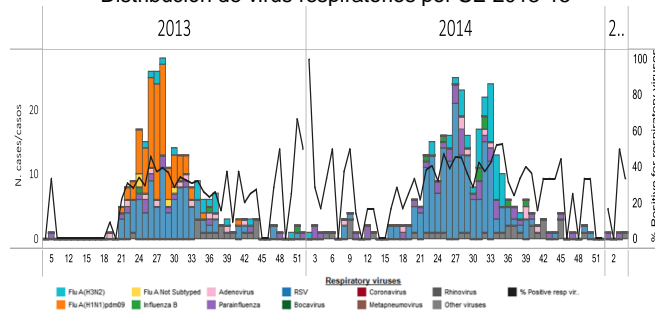
Uruguay

- Minimal SARI hospitalizations and within expected levels / Hospitalizaciones mínimas de IRAG y dentro de niveles esperados
- Very few respiratory virus detections with parainfluenza predominating in the last weeks / Muy pocas detecciones de virus respiratorios, con predominio de parainfluenza en las últimas semanas
- No influenza virus detected since EW 39 / No se han detectado virus influenza desde la SE 39

Uruguay: % SARI-associated hospitalizations & ICU admissions by EW, 2015



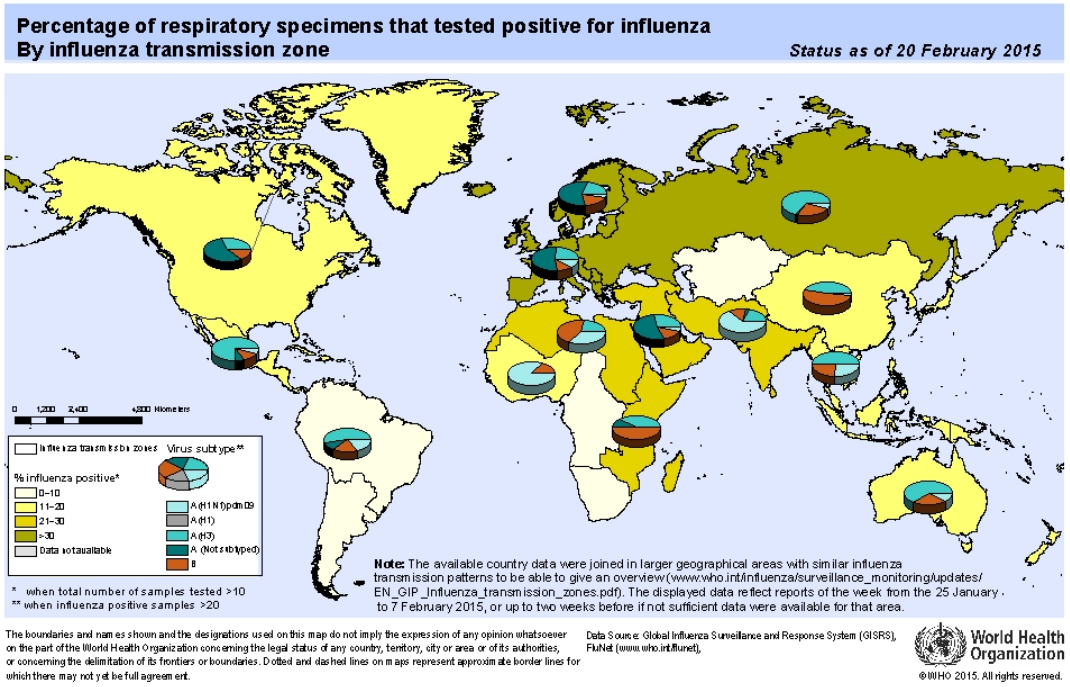
Uruguay: Respiratory virus distribution by EW, 2013-15
Distribución de virus respiratorios por SE 2013-15



Influenza global update / Actualización de influenza a nivel global

- Globally influenza activity remained high in the northern hemisphere with influenza A(H3N2) virus predominating / A nivel global, la actividad de influenza continua elevada en Norteamérica con predominio de influenza A(H3N2)
- In Europe, the influenza season continued to rise, particularly in western and central countries. Influenza A(H3N2) remained the dominant virus detected this season. However, in south west Europe the proportion of influenza A(H1N1) and influenza B increased. In northern Africa and the Middle East, influenza activity is ongoing. Some countries are reporting an increase in influenza A(H1N1)pdm09 activity (Jordan, Morocco, Tunisia). In the temperate countries of Asia, influenza activity decreased from its peak in northern China, but continued to increase in Mongolia and the Republic of Korea. Influenza A(H3N2) virus predominated so far. In tropical Asia, influenza activity increased in southern China, Hong Kong and India. In the southern hemisphere, influenza activity remained at inter-seasonal levels / En Europa, la temporada de influenza continúa en curso, especialmente en los países occidentales y centrales. Influenza A(H3N2) sigue como el virus predominante esta temporada. Sin embargo, en el sur oeste de Europa, la proporción de influenza A(H1N1) e influenza B aumentaron. En el norte de África y Oriente Medio, continúa la actividad de influenza. Algunos países reportan un incremento en la actividad de influenza A(H1N1)pdm09 (Jordania, Marruecos, Tunisia). En los países templados de Asia, la actividad de influenza disminuyó en el norte de China, pero continúa aumentando en Mongolia y la República de Corea. La influenza A(H3N2) es el virus predominante. En Asia tropical, la actividad de influenza incrementó en el sur de China; Hong Kong y la India. En el hemisferio sur, la actividad de influenza se mantiene en niveles inter-estacionales.
- During EW 2 and 3 of 2015, the WHO GISRS laboratories tested more than 135,489 specimens. 32,188 were positive for influenza viruses, of which 28,139 (87.4%) were typed as influenza A and 4,049 (12.6%) as influenza B. Of the sub-typed influenza A viruses, 1,151 (7.6%) were influenza A(H1N1)pdm09, 13,968 (92.4%) were influenza A(H3N2). Of the characterized B viruses, 1,463 (99%) belonged to the B-Yamagata lineage and 15 (1%) to the B-Victoria lineage/ Durante las SE 2 y 3 de 2015, los laboratorios del sistema de vigilancia global de influenza y respuesta (GISRS) de la OMS analizaron más de 135.489 muestras: 32.188 fueron positivas a influenza, de las cuales 28.139 (87,4%) se tipificaron como influenza A y 4.049 (12,6%) como influenza B. De los virus sub-tipificados de influenza A, 1.151 (7,6%) fueron influenza A(H1N1)pdm09 y 13.968 (92,4%) influenza A(H3N2). De los virus influenza B caracterizados, 1.463 (99%) pertenecían al linaje B-Yamagata y 15 (1%) al linaje B-Victoria

Nivel global: Porcentaje de muestras respiratorias positivas a influenza por zona de transmisión de influenza, hasta el 5 de febrero, 2015



ACRONYMS

ARI	Acute respiratory infection
CARPHA	Caribbean Public Health Agency
CENETROP	Centro de Enfermedades Tropicales (Santa Cruz, Bolivia)
EW	Epidemiological Week
ILI	Influenza-like illness
INLASA	Instituto Nacional de Laboratorios de Salud (La Paz, Bolivia)
INS	Instituto Nacional de Salud
ORV	Other respiratory viruses
SARI	Severe acute respiratory infection
SEDES	Servicio Departamental de Salud (Bolivia)
ICU	Intensive Care Unit
RSV	Respiratory Syncytial Virus

ACRÓNIMOS

CARPHA	Caribbean Public Health Agency
CENETROP	Centro de Enfermedades Tropicales (Santa Cruz, Bolivia)
ETI	Enfermedad tipo influenza
INLASA	Instituto Nacional de Laboratorios de Salud (La Paz, Bolivia)
INS	Instituto Nacional de Salud
IRA	Infección respiratoria aguda
IRAG	Infección respiratoria aguda grave
OVR	Otros virus respiratorios
SE	Semana epidemiológica
SEDES	Servicio Departamental de Salud (Bolivia)
UCI	Unidad de Cuidados Intensivos
VSR	Virus sincitial respiratorio

