

OPS



Organización
Panamericana
de la Salud



Organización
Mundial de la Salud
OFICINA REGIONAL PARA LAS
Américas

Reporte de Situación COVID-19 Panamá

Reporte No. 66
Noviembre 2 de 2021

REPORTE DE SITUACIÓN - PANAMÁ

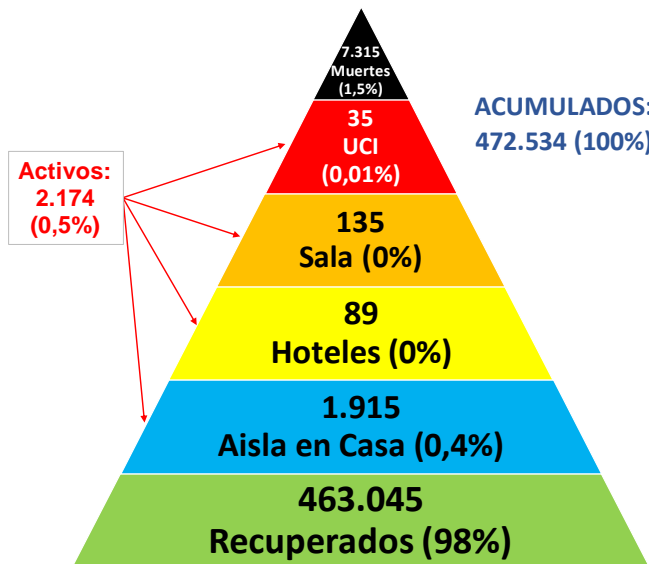
Reporte No. 66 - COVID-19

Noviembre 2 de 2021

Puntos Destacados:

- A la fecha, se reportan 2.004 pacientes (0,4%) en aislamiento domiciliario, 170 pacientes (0,0%) se encuentran hospitalizados (135 en sala general y 35 en Unidades de Cuidado Intensivo -UCI). Se informan 463.045 (98,0%) casos como recuperados (Figura 1).
- Se notifica un total de 7.315 fallecidos con 24 nuevas muertes desde el 16 de octubre, para un porcentaje de fallecidos de 1,5%.

Figura 1
Casos de COVID-19 en Panamá al 30 octubre de 2021

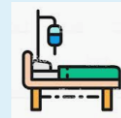


SITUACIÓN EN NÚMEROS PANAMÁ

Hasta el 30 de octubre de 2021 - 6:00 p.m.

Casos Confirmados
472.534 (136 nuevos*)

Muertes
7.315 (0 nuevas*)



Camas en sala

5.796 [45% disponibles (2.598)]**



Camas en UCI y semi UCI

708 [56% disponibles (399)]**



Ventiladores

1.134 [83% disponibles (944)]**

*En las últimas 24 horas

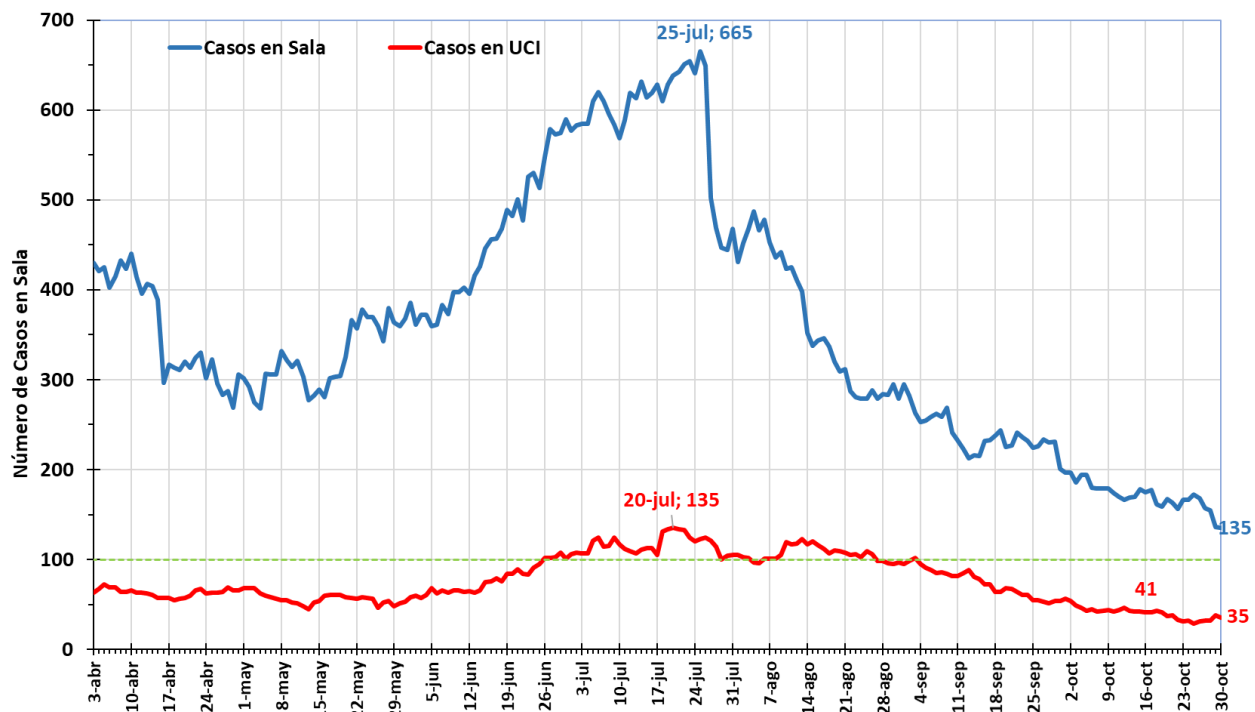
**Hasta el 30 de octubre de 2021

Hasta el 30 de octubre de 2021, a nivel nacional sigue constante la ocupación hospitalaria en sala y en UCI con el 55% (3.198) y el 44% (309) en los respectivos servicios, y se disminuyó la ocupación de ventiladores al 17%.

En la figura 2, se registra al 30 de octubre, 135 pacientes en sala y 35 en UCI/SemiUCI con una reducción del 22,8% en los primeros y del 18,6% en los segundos, desde el pasado reporte del 16 de octubre. (Figura 2, tabla 1).

En cuanto al comportamiento por semana, en la SE43 se tiene un promedio de 156 ingresos en sala, variando entre 135 y 172, y presentando una disminución del 9,3% respecto a la semana 41 (172 hospitalizados en promedio). En UCI/SemiUCI se registra una disminución del 23,2% en la misma semana, con un promedio de 33 pacientes y osciló entre 28 y 38 ingresos.

Figura 2
Número de casos confirmados de COVID-19 hospitalizados en sala y UCI por día
Panamá, 3 abril a 30 octubre 2021



La figura 3 muestra la comparación de las tendencias de las hospitalizaciones en sala y en UCI/SemiUCI en un mismo periodo del 2020 y 2021 (1 de mayo al 16 de octubre). Las hospitalizaciones presentan un comportamiento similar en ambos años hasta la SE24 (13 al 19 de junio), luego en el 2020, se evidencia una marcada elevación hasta alcanzar 1.500 ingresos entre el 7 y el 28 de agosto en el 2020, y posteriormente descienden hasta 535 en la SE43 (30 de octubre), dicha cifra cuadruplicó las admisiones reportadas en la presente semana (135).

Los ingresos en UCI también son inferiores en el 2021 (por debajo de 100 pacientes en promedio) y han mantenido un comportamiento paralelo en ambos años, en el 2020 para esta misma semana se registraban 111, el triple del 2021 (35). (Figura 3).

Figura 3
Comparativo entre Hospitalizaciones por COVID-19* en el mismo período 2020 y 2021
(Mayo 1 a Octubre 30)

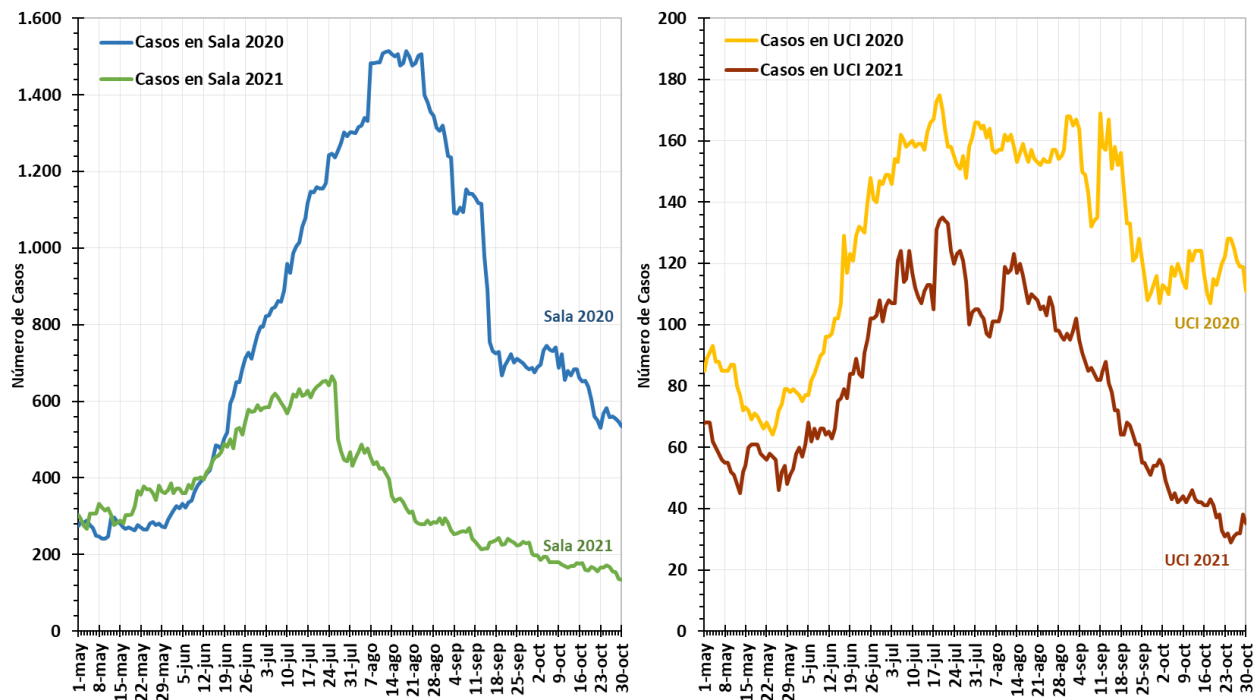


Tabla 1
Cambios de los principales indicadores en las semanas epidemiológicas 37 y 39 de 2021

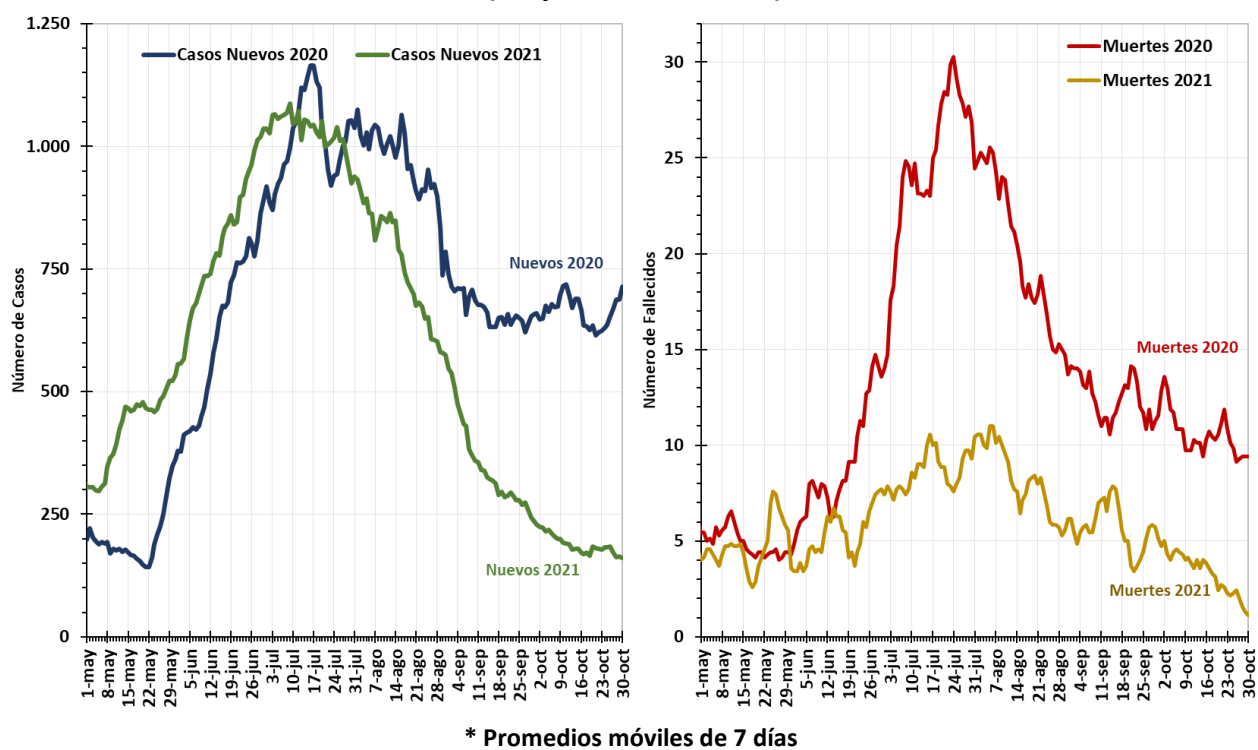
Indicador	SE41 (16 octubre)	SE43 (30 octubre)	% de cambio
Casos acumulados totales	470.162	472.534	↑ 0,5
Casos activos	2.368	2.174	↓ 8,2
Casos nuevos en la semana	1.199	1.131	↓ 5,7
Muertes acumuladas	7.291	7.315	↑ 0,3
Muertes en la semana	27	8	↓ 70,4
Hospitalizados en sala	175	135	↓ 22,8
Hospitalizados en UCI/SemiUCI	43	35	↓ 18,6
Rt casos	0,91	0,91	= 0,0
Rt muertes	1,0	0,56	↓ 44,0

El promedio móvil de casos nuevos en 7 días de la figura 4 (izquierda), muestra una oleada casi en el mismo periodo del 2020 y del 2021, que inicia a finales de mayo en ambos años, con declive a inicios de septiembre para el 2020 y en agosto para el 2021. En el 2020 se observa una meseta desde la primera semana de septiembre, mostrando aumento desde la SE41 y alcanzando un

promedio móvil de 714 casos en la SE43. Este promedio es 4,4 veces más alto que el actual de 162 casos. Esta tendencia es compatible con el patrón estacional que presentan las enfermedades respiratorias y por otros coronavirus, que debe seguir observándose.

En el lado derecho de la misma figura, obsérvese el promedio móvil de muertes en 7 días. En el pico máximo sobrepasó las 30 muertes en el 2020, mientras que el promedio móvil máximo de fallecidos durante el 2021 ha sido de 11. Al 30 de octubre de 2021, el promedio móvil de muertes es 1, uno de los promedios más bajos durante la pandemia, mientras que para la misma fecha del 2020 se registró un promedio móvil de 9 muertes.

Figura 4
Comparativo entre Casos Nuevos y Muertes por COVID-19* en el mismo período 2020 y 2021
(Mayo 1 a Octubre 30)



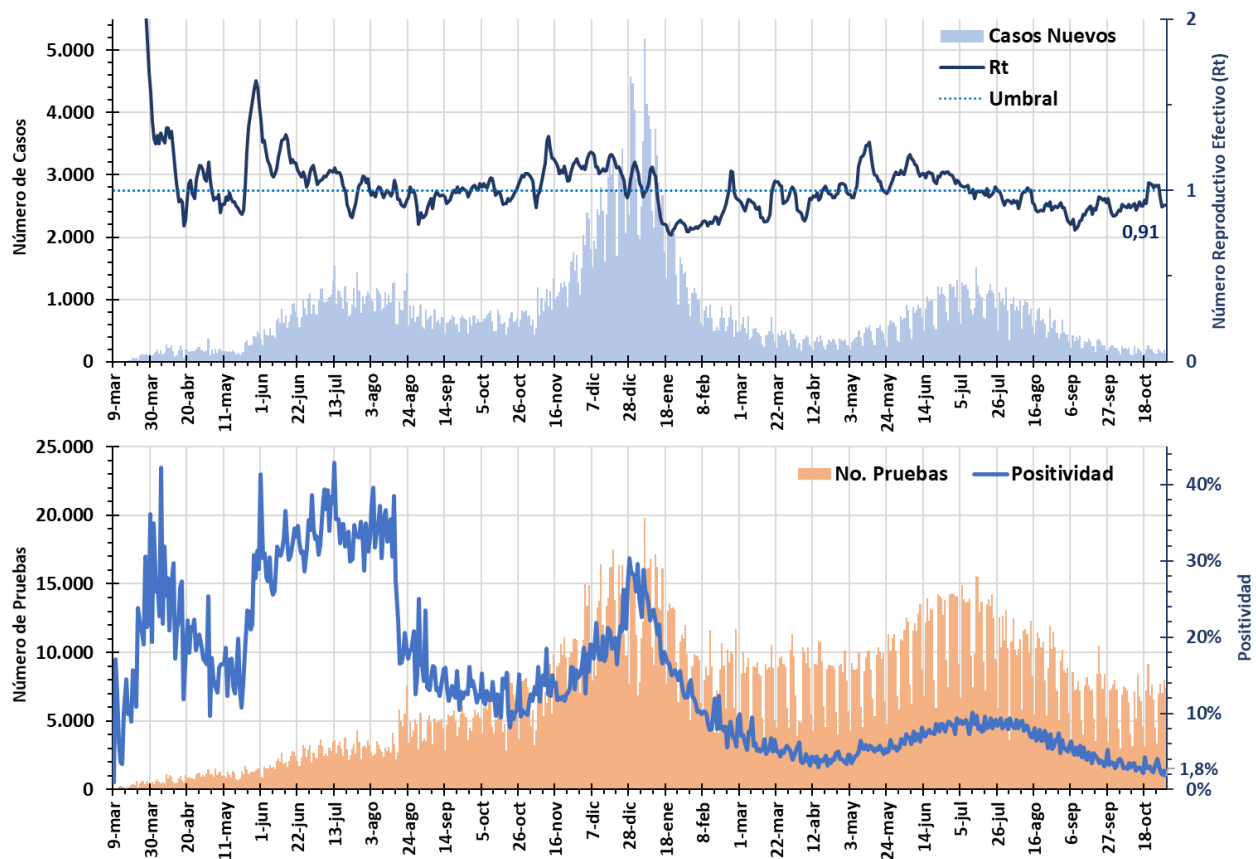
En la figura 5, se observa la variación del R_t de casos nuevos a lo largo de las tres olas de la pandemia en Panamá, alcanzando valores entre 1 y por encima de 2 en la primera ola que posteriormente mostraron una mayor estabilidad. En la tercera ola se ha mantenido un R_t entre 1 (primera semana de julio) y 0,8 (el 6 de septiembre); sin embargo en la SE41 y 43 ha registrado un mismo $R_t=0,91$ (IC95%: 0,86 –0,97).

Desde la SE37 y por siete semanas consecutivas se registra una positividad por debajo del 4,3%, llegando en la SE43 al 2,5%, uno de los porcentajes más bajos registrados durante toda la epidemia. De acuerdo con la OPS/OMS, **uno de los criterios epidemiológicos para considerar si la pandemia está controlada**, es que menos del 5% de las muestras analizadas dan positivo para

COVID-19 al menos durante las dos últimas semanas y que se tenga una vigilancia integral y el análisis de muestras de casos sospechosos, del orden de 1/1000 población/semana. En la SE43 se realizaron 44.968 pruebas (figuras 5 y 7), es decir 10,4 por cada 1.000 habitantes, indicando que en Panamá la vigilancia de la enfermedad se ha mantenido con un alto volumen de pruebas aplicadas a la población.

En la SE43 se confirmaron 1.131 casos, 5,7% menos de los confirmados en le SE41 (1.199), pasando de un promedio de 171 diarios en la SE41 a 162 en la SE43, con un mínimo de 132 y un máximo de 215. (Figura 5 y 6).

Figura 5
Casos Incidentes, Número de Reproducción Efectivo (Rt) y Positividad de las pruebas COVID-19 en Panamá hasta 30 de octubre de 2021



Pruebas Diagnósticas para COVID-19

- En la figura 7 se muestra la realización de más de 46.000 pruebas entre la SE37 a la SE39, entre 42.882 y 41.235 las respectivas SE40 y SE41 y se incrementan nuevamente a 45.000 pruebas en promedio en las últimas dos semanas.

Figura 6
Casos nuevos por día y Positividad. Panamá, 5 junio 2021 – 30 octubre 2021

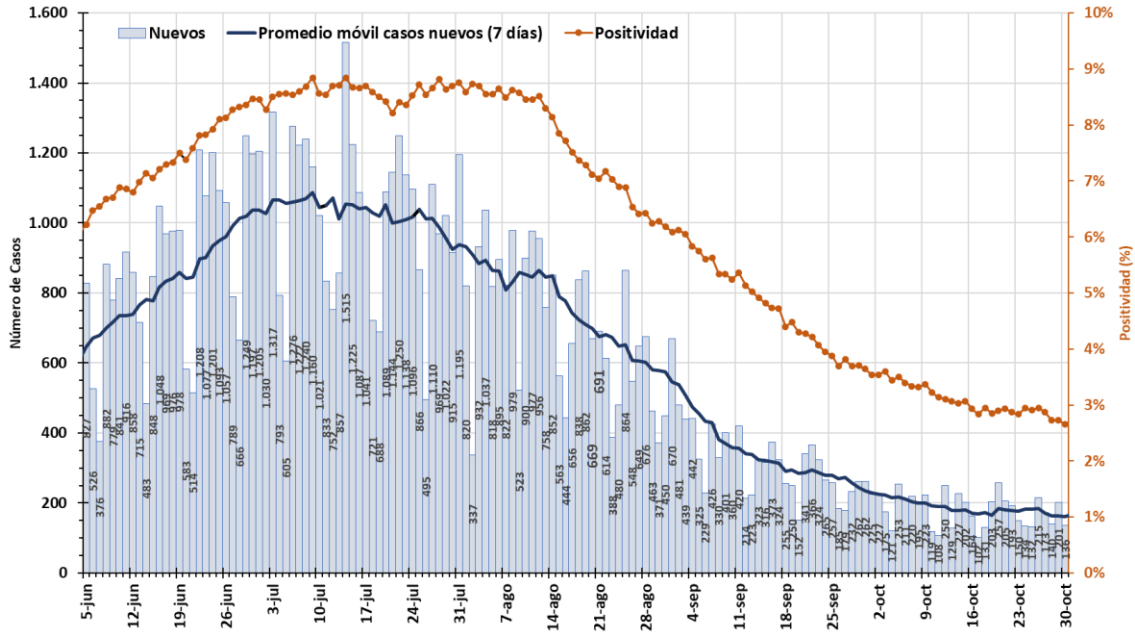
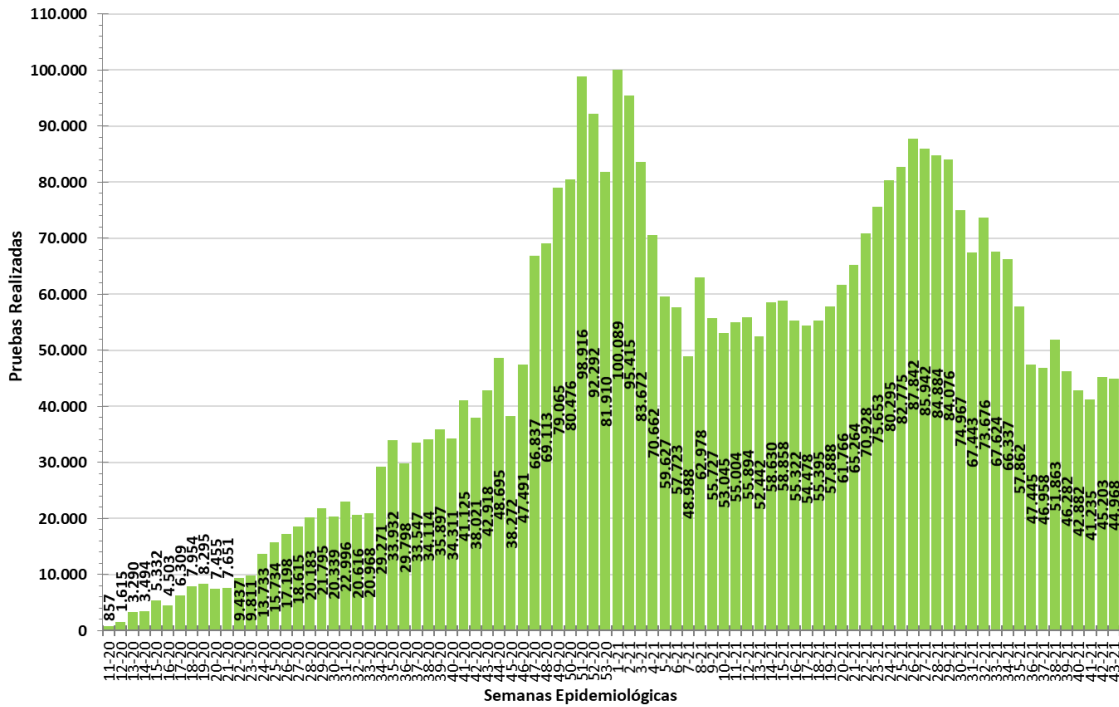


Figura 7
Pruebas por semana epidemiológica. Panamá, 09 marzo 2020 – 30 octubre 2021 (semanas epidemiológicas 11 a 53 de 2020 y 1 a 43 de 2021)



- Entre el 9 de marzo de 2020 y el 30 de octubre de 2021, se tiene un acumulado de 4.070.192 pruebas antigénicas y de RT-PCR; con 7.412 nuevas pruebas en las últimas 24 horas y 90.171 nuevas pruebas realizadas desde el 16 de octubre. (Figura 8, tabla 2).
- Se están realizando 938.043 pruebas x millón de habitantes, figurando entre los países de la región que desde el inicio de la pandemia aplica más pruebas a la población y siendo superada solo por tres países: Chile (1.203.559), Canadá (1.208.188) y Estados Unidos (1.850.531). (Figura 8 y 9).
- En la última semana, se está detectando un caso positivo por cada 40 pruebas realizadas en la población. (Figura 10).

Figura 8

Pruebas Antigénicas y de RT-PCR en tiempo para COVID-19 en Panamá, acumulado a octubre 30 2021

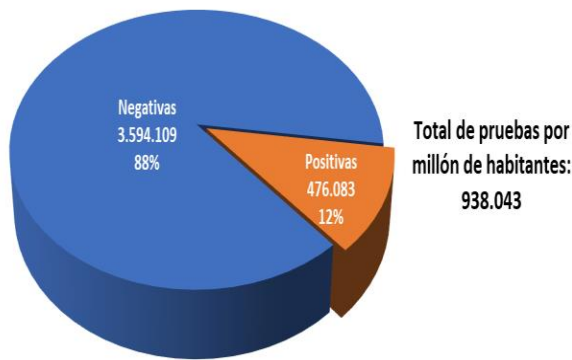


Figura 9

Incidencia de COVID-19 y Pruebas por países, Octubre 30 de 2021

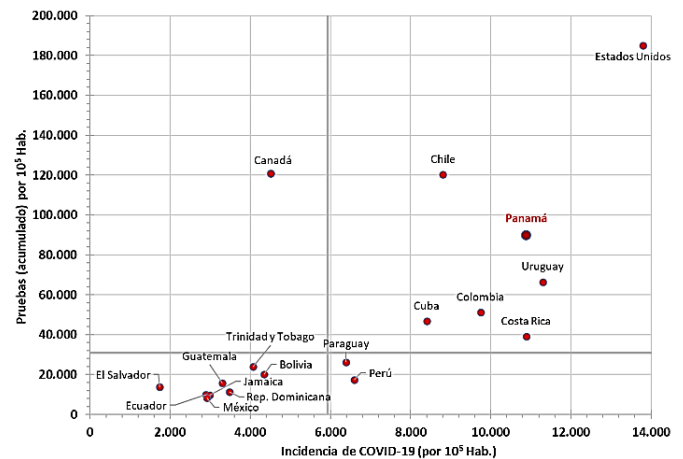


Figura 10. Pruebas por Caso Confirmado según semana epidemiológica. Panamá, 09 marzo 2020 – 30 octubre 2021 (SE 11 a 53 de 2020 y 1 a 43 de 2021)

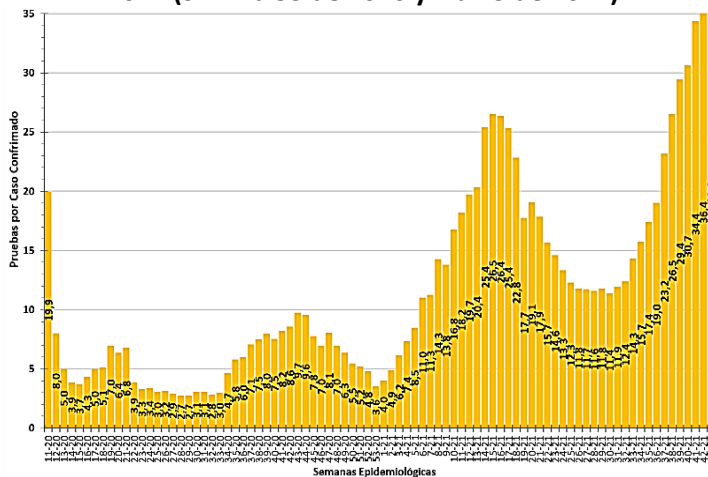


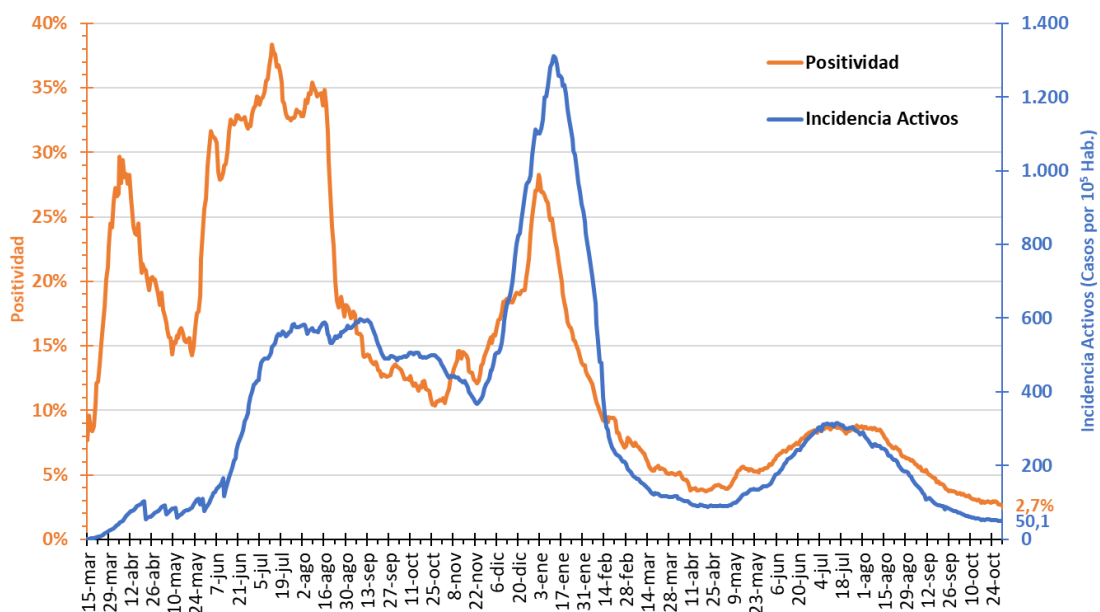
Tabla 2. Cambios en los indicadores de pruebas en las semanas epidemiológicas 41 y 43 de 2021

Indicador	SE41 (16 octubre)	SE43 (30 octubre)	% de cambio
Pruebas acumuladas	3.980.021	4,070,192	↑ 2,3
Total de pruebas en la semana	41.235	44.968	↑ 9,0
% de positividad	2,9%	2,5%	↓ 13,8
Pruebas por caso confirmado	34,4	39,8	↑ 15,7

Incidencia, Mortalidad y Letalidad

La figura 11, refleja una tendencia similar entre la incidencia de casos activos y la positividad desde el final de agosto del 2020 hasta la fecha, coincidiendo los picos de más elevada incidencia de casos activos con los de más alta positividad en la segunda y tercera ola la pandemia, alcanzando a un máximo de positividad del 28% en la segunda ola y un 9% en la tercera ola. Obsérvese el descenso progresivo y paralelo de ambos indicadores desde mediados de agosto hasta 50,1 casos activos x 100.000 hab. y 2,7% de positividad.

Figura 11
Incendencia de casos activos de COVID-19 y Positividad en Panamá, Marzo 15 2020 a Octubre 30 2021

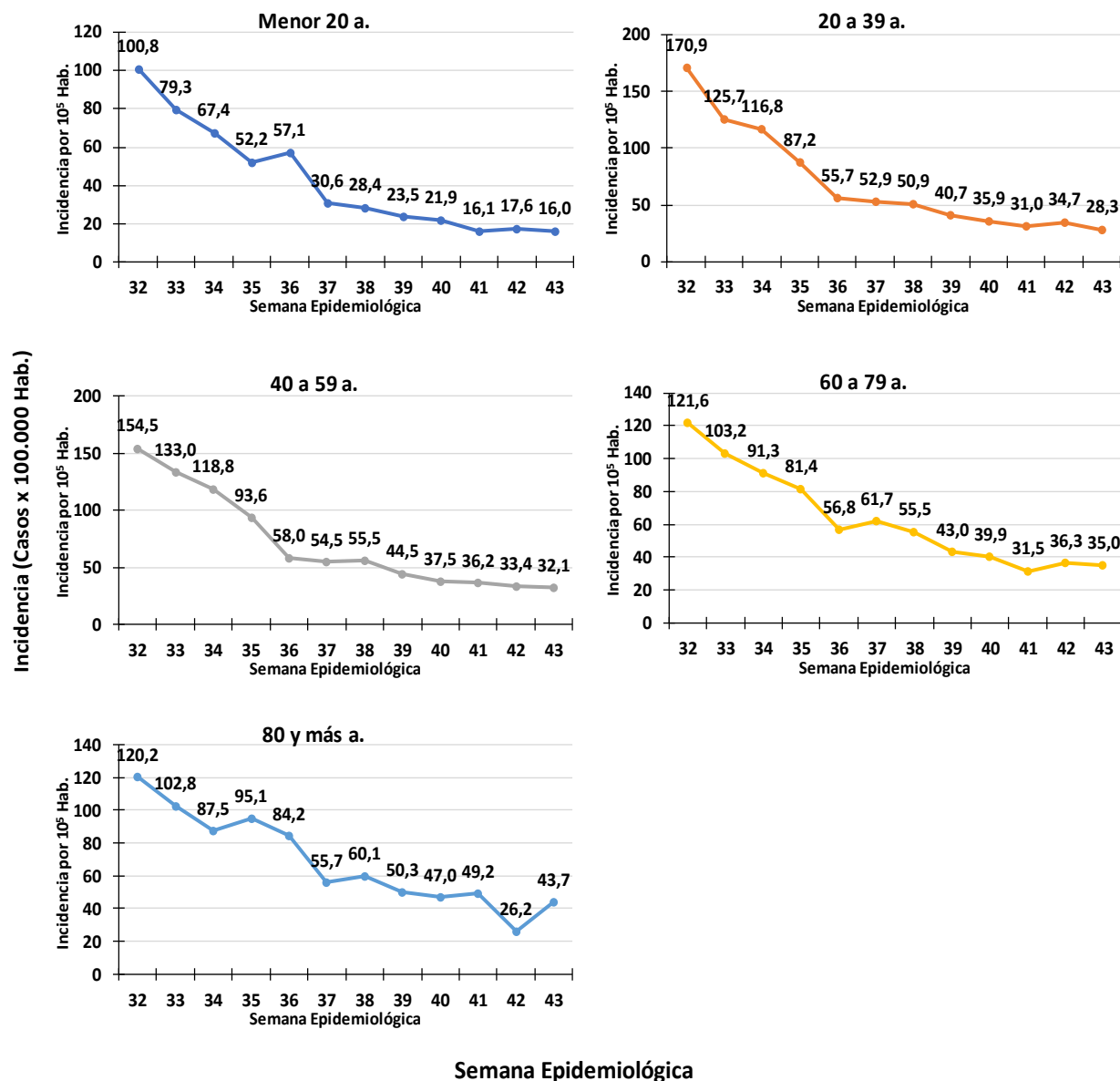


Todos los grupos de edad muestran una estabilidad con tendencia a la baja en la incidencia de la COVID-19 desde la SE32 hasta la SE43, exceptuando el grupo grupos de 80 y más años que registra un aumento del 66,8% en la incidencia al pasar 26,2 en la SE42 a 43,7 casos x 100.000 hab., en esta semana 43. (Figura 12).

Con relación a las muertes de la figura 13, el mayor número se reportó en la SE30 con 73 (la tercera ola de la pandemia), posteriormente se observa descenso progresivo. En la SE43 se reporta un total de 8 fallecidos, con descenso del 70,4% desde la SE41 que registró 27, variando entre 0 y 4 muertes diarias esta semana.

El Rt para las defunciones (figura 14) ha presentado un comportamiento en zigzag, fluctuando con valores por encima y debajo de 1. En la SE43 se reporta un Rt=0,56 (IC95%: 0,26 –1,01), una de las cifras más bajas que no había sido registrada desde la SE38 (19 el 25 de septiembre).

Figura 12
Incidencia por Semana Epidemiológica de COVID-19 en Panamá según Grupos de Edad



En la mortalidad de la figura 15, el grupo de 80 y más años evidencia un marcado descenso hasta 2,2 muertes x 100.000 hab., en la SE43; el grupo de menores de 20 años solo tuvo una muerte en la SE34 y desde entonces no registra muertes por nueve semanas consecutivas hasta la fecha; el grupo de 20 a 39 reportó una mortalidad de 0,1 muertes x 100.000 hab. en las SE40 y SE42 y sin ninguna muerte en la SE43; el grupo de 40 a 59 años se mantiene estable en 0,2 muertes x 100.000 hab. en las SE42 y SE43 y el grupos de 60 a 79 años muestra descenso progresivo desde la SE40 (2,8 muertes x 100.000 hab.) hasta la SE43 con 0,9 muertes x 100.000 hab.

Figura 13. Muertes por semana epidemiológica. Panamá, 09 marzo 2020 – 30 octubre 2021 (SE 11 a 53 de 2020 y 1 a 43 de 2021)

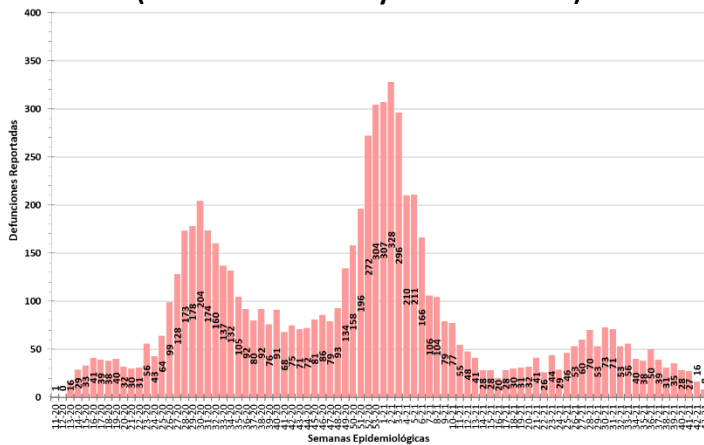


Figura 14. Número de Reproducción Efectivo COVID-19 en Panamá al 30 de octubre de 2021 por número de defunciones diarias reportadas

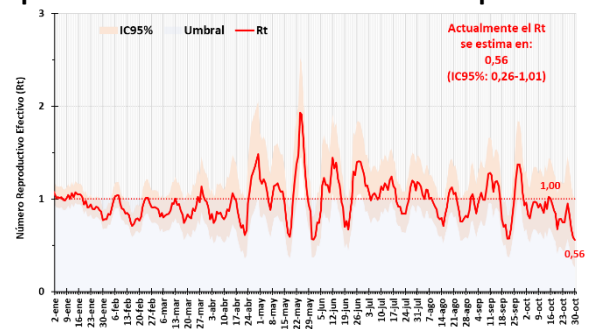
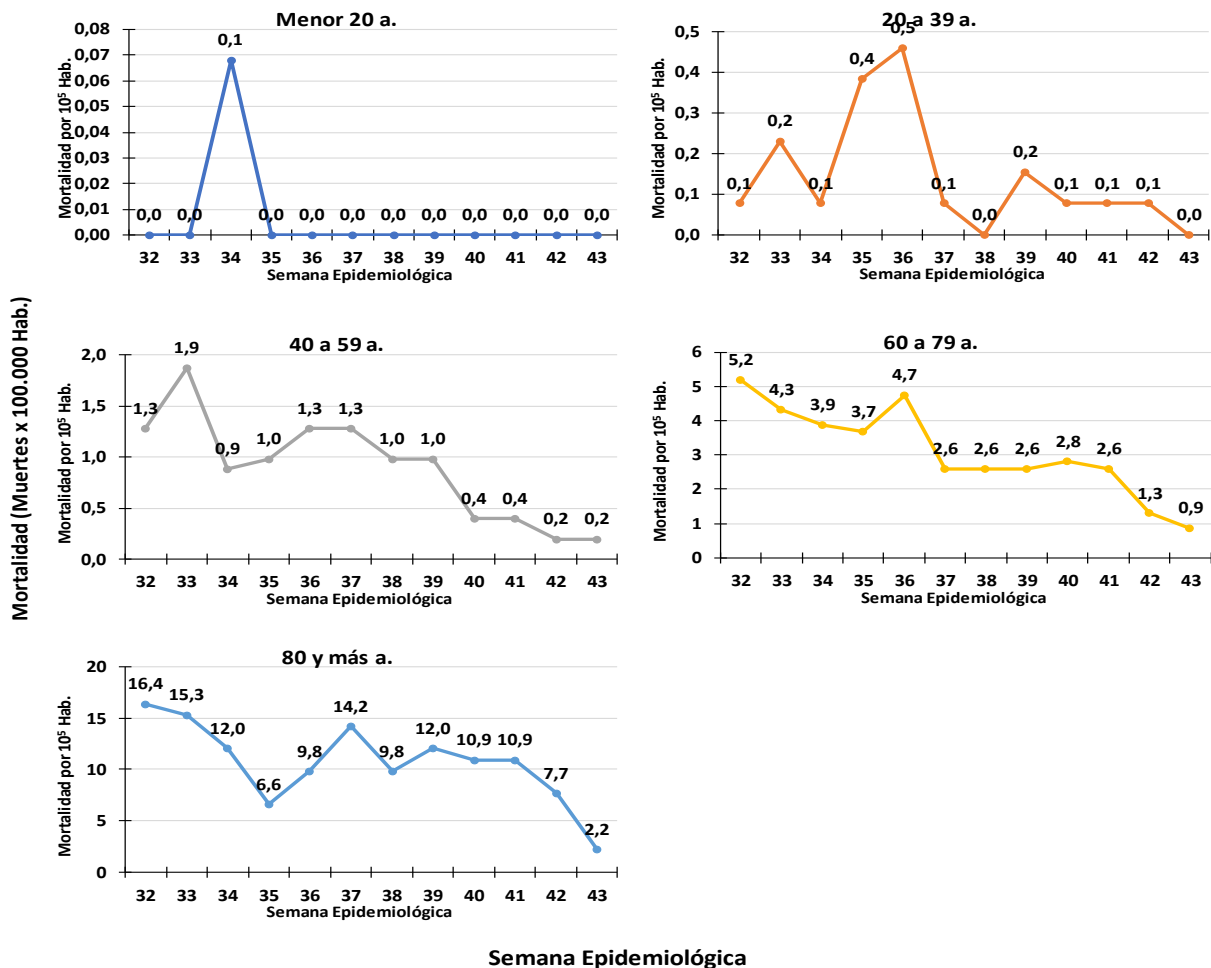


Figura 15 Mortalidad por Semana Epidemiológica de COVID-19 en Panamá según Grupos de Edad



Al 30 de octubre, Panamá:

- Continua en cuarta posición entre los países de las Américas con más alta incidencia **acumulada**, con 10.890,7 casos acumulados por cada 100.000 habitantes (después de Costa Rica, Uruguay, Argentina y Estados Unidos), por encima de la tasa promedio para la Región de 9.083,4 casos x 100.000 habitantes (Figura 16) y tiene la posición 26 en el ranking mundial de países que reportan datos a la OMS (Figura 17).
- Con 2.174 casos activos a la fecha, registra una incidencia de 50,1 casos activos x 100.000 habitantes, ubicando a Panamá en el puesto 109 entre de los países con más baja incidencia de casos activos. (Figuras 18 y 19).
- La mortalidad es de 168,8 x 100.000 habitantes, por debajo del promedio para la Región de 222,6 x 100.000 habitantes (Figura 20).
- La letalidad es del 1,5% (porcentaje de muertes entre quienes se confirmaron con la COVID-19), descendiendo un punto respecto a las dos semanas previas; siendo uno de los países de las Américas con más baja letalidad, ubicándolo por debajo del promedio para la Región que es del 2,5% (Figura 21 y 22), y en segundo lugar entre los países de Centro América después de Costa Rica. (Figura 23).
- Entre las SE36 a la SE41 se tuvo incremento en la letalidad semanal entre 1,6% y 2,3%, por encima del promedio nacional y desciende en la SE41 a 1,3% y 0,7% en la SE43. (Figura 23).

Figura 16
Incidencia Acumulada de COVID-19 por Países, Octubre 30 de 2021

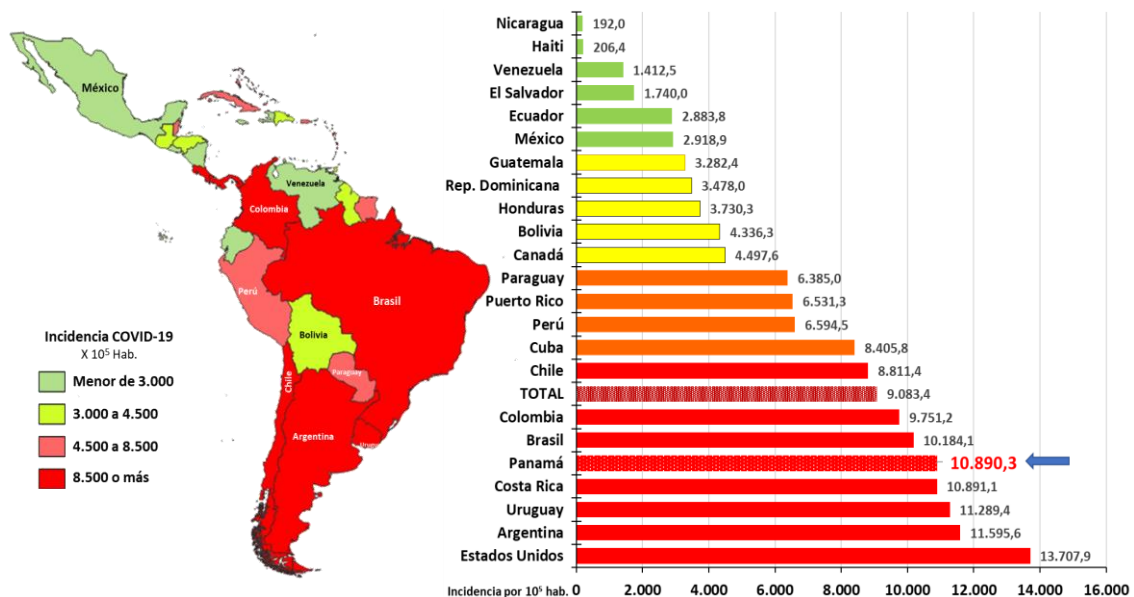


Figura 17
Incidencia Acumulada

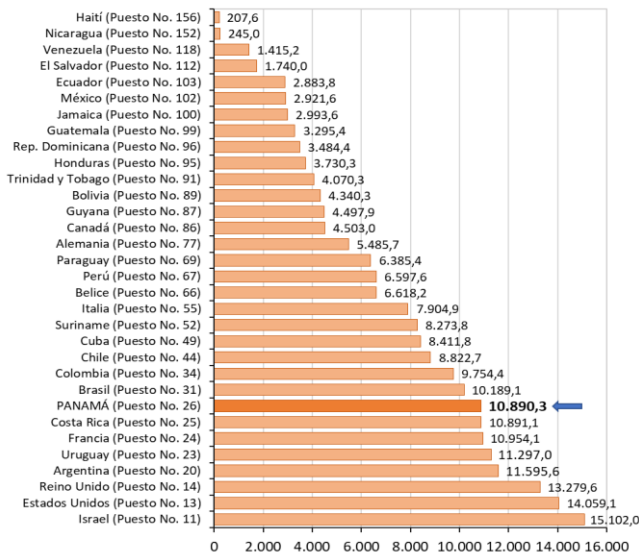


Figura 18
Incidencia de Casos Activos

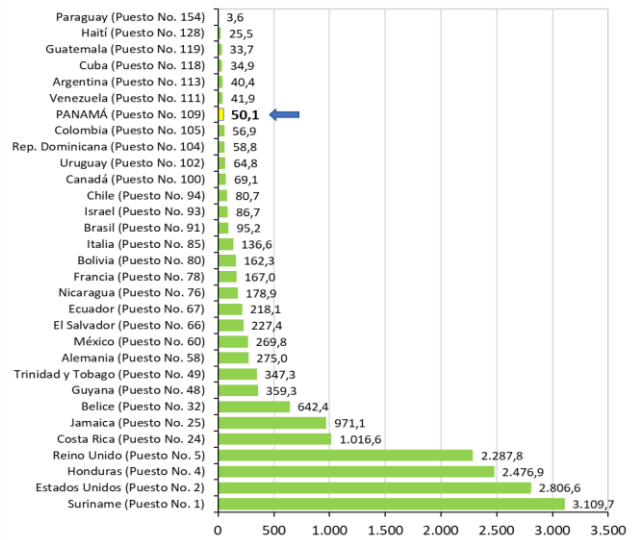


Figura 19
Incidencia de Casos Activos de COVID-19 por países, octubre 30 de 2021

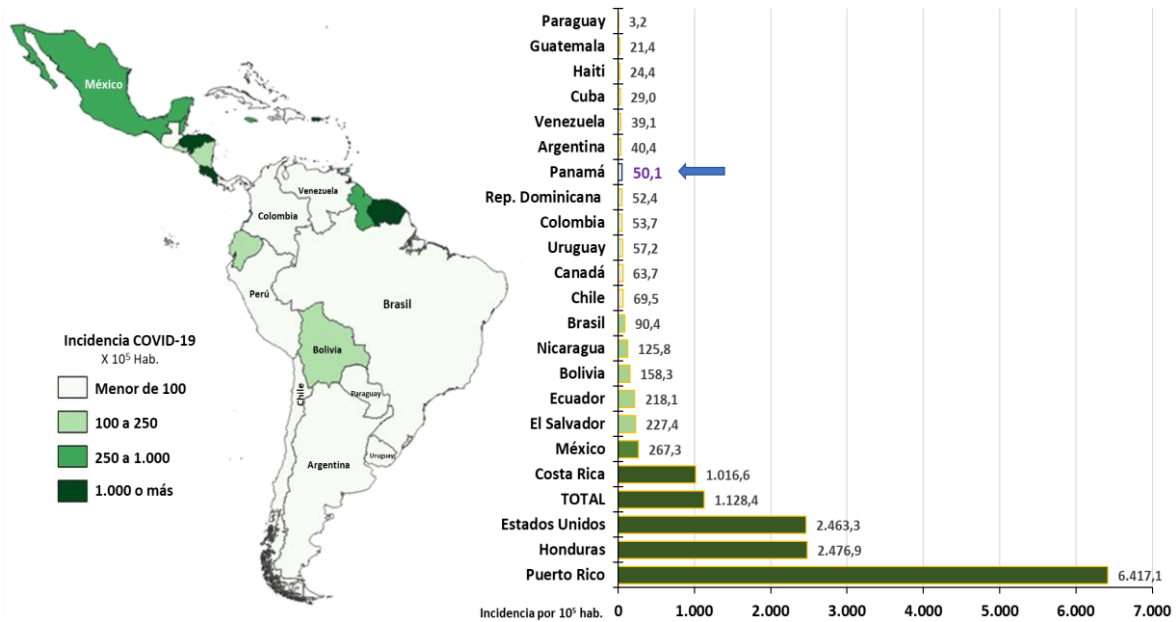


Figura 20
Mortalidad por COVID-19 por Países, Octubre 30 de 2021

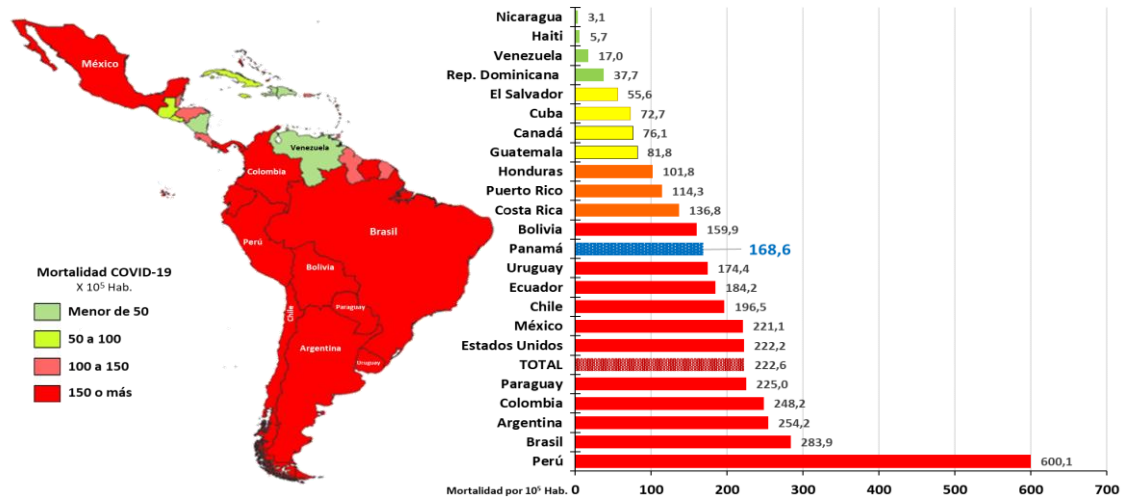


Figura 21
Letalidad por COVID-19 por Países, Octubre 30 de 2021

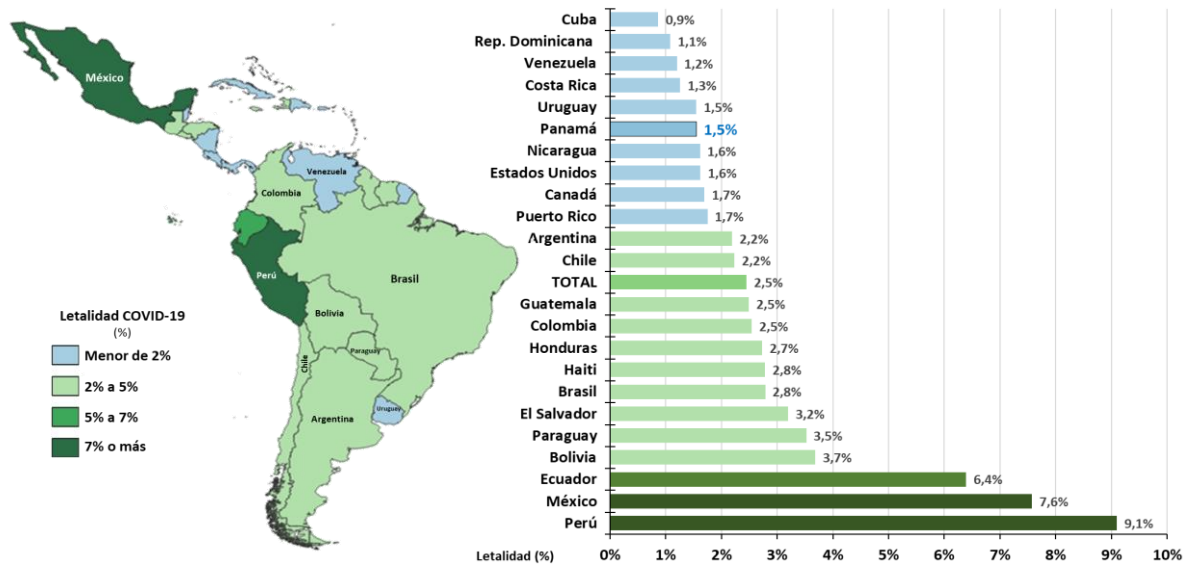


Figura 22. Letalidad por COVID-19 en países de Centroamérica, Octubre 30 de 2021

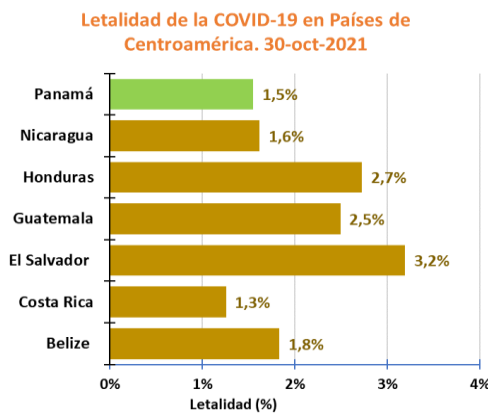
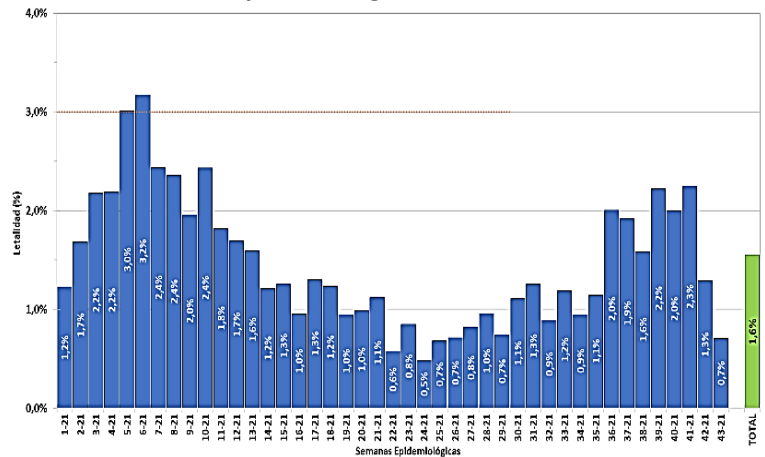


Figura 23. Porcentaje de Muertes según Semanas Epidemiológicas año 2021



Situación por Provincias

En tres provincias se presenta incremento en las tasas de incidencia en la SE43: Bocas del Toro presentó aumento del 65,3% al pasar de 4,9 en la SE42 a 8,1 casos por 100.000 habitantes en la SE43; en Los Santos fue del 62,3%, pasando de 16,7 a 27,2 casos por 100.000 habitantes; y en Veraguas fue del 37,9% al pasar de 11,6 a 16 casos por 100.000 habitantes en las mismas semanas.

En Coclé, Darién, Panamá y Panamá Oeste se presenta estabilidad en las últimas semanas; Chiriquí, Colón y Herrera muestran disminución de la incidencia acumulada en la última semana, mientras que las comarcas Guna Yala, Ngäbe Bugle no registraron casos. (Figura 24).

La figura 25 muestra cuatro provincias con más de 12.000 casos acumulados por 100.000 habitantes: Panamá Oeste, Panamá, Chiriquí y Veraguas y tres provincias con entre 11.000 a 12.000 casos por 100.000 habitantes: Herrera, Darién y Guna Yala. Las cuatro provincias restantes están con incidencias menores a 11.000 casos por 100.000 habitante en la SE43.

Figura 24
Incidencia de COVID-19 por Provincias. Panamá, Semanas Epidemiológicas 32 a 43 de 2021

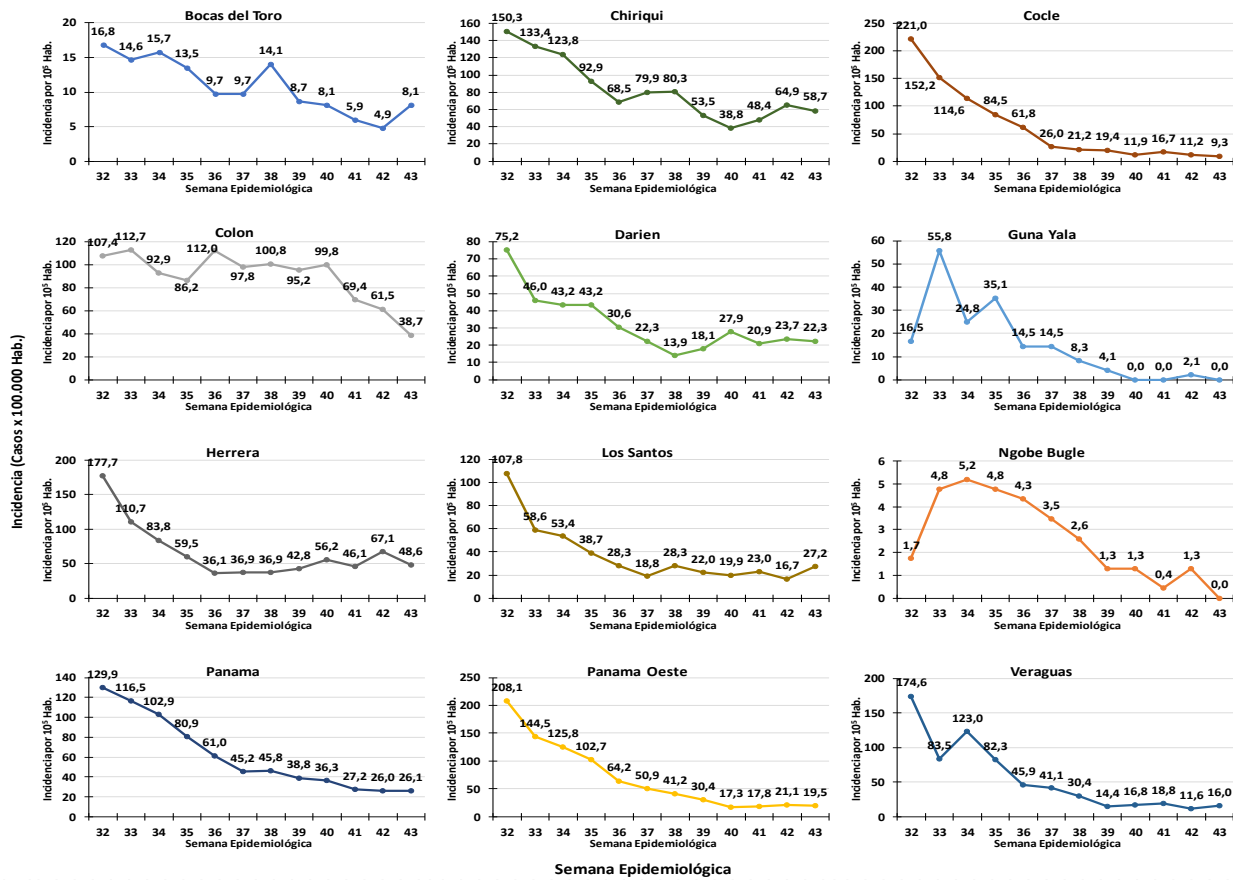
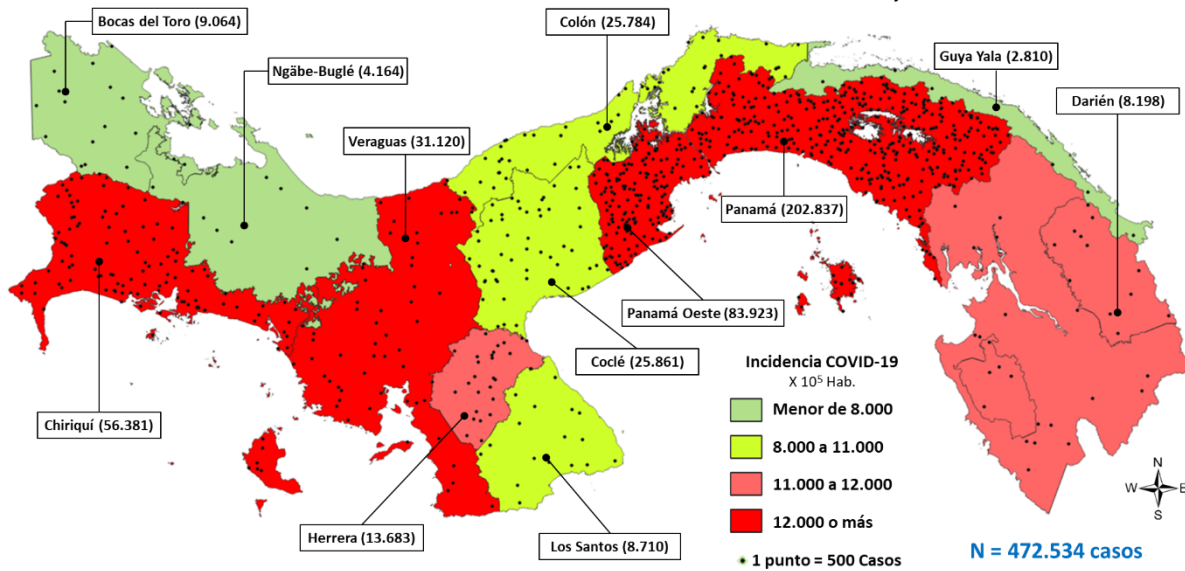


Figura 25
COVID-19 en Provincias de Panamá – Casos e Incidencia Acumulada, octubre 30 de 2021



Al 30 de octubre se tienen 2.174 casos activos, con una reducción del 8,2% respecto a lo reportado en la SE41 (2.368 casos activos). A la fecha, tres provincias muestran tasas de incidencia de casos activos por encima del promedio nacional (50,1 casos por 100.000 habitantes), estas son: Chiriquí con 111,1, Herrera con 97,3 y Colón con 88,2 casos por 100.000 habitantes. Las Comarcas Guna Yana y Ngäbe Bugle tienen las más bajas tasas con 2,1 y 0,4 casos activos por 100.000 habitantes respectivamente. (Figura 26 y 27).

Figura 26
COVID-19 en Provincias de Panamá – Casos e Incidencia de Activos, octubre 30 de 2021

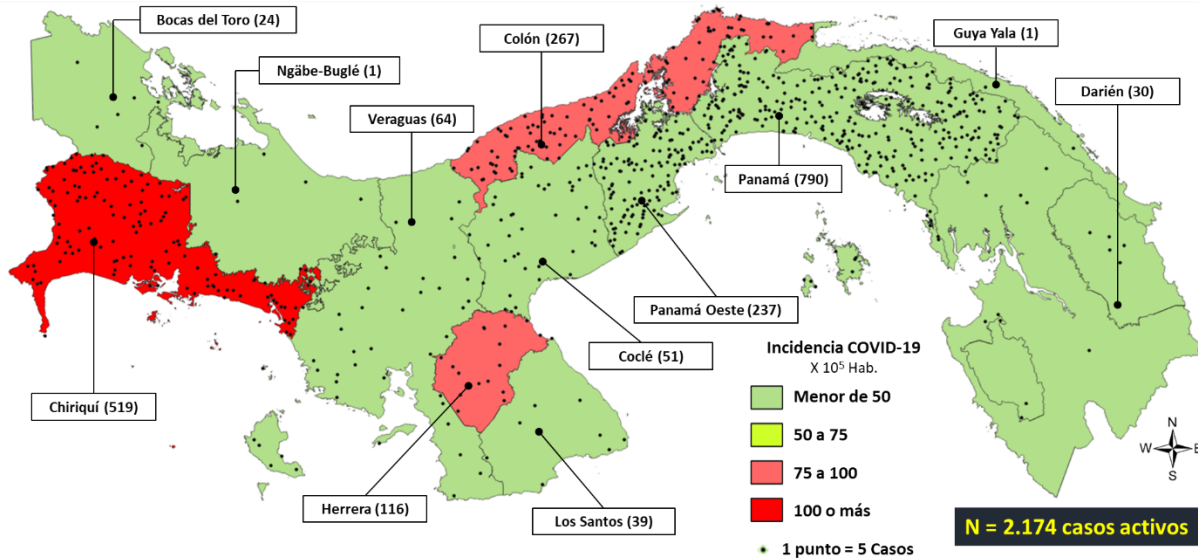
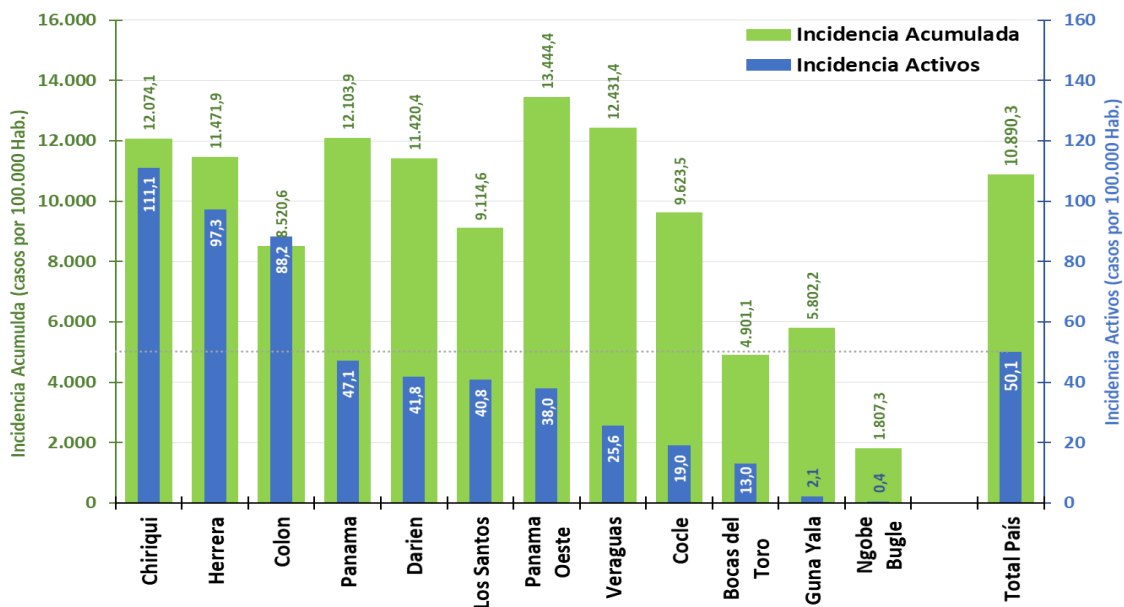


Figura 27
Incidenia de COVID-19 por Provincias. Panamá, octubre 30 de 2021



Vacunación COVID-19 en Panamá

- Al 30 de Octubre de 2021 el Programa Ampliado de Inmunización (PAI) del Ministerio de Salud de Panamá indica que un **77,4%** de la población meta (12 y más años), que puede recibir la vacuna, ya cumplió el esquema **completo** de inmunización contra el Covid-19.
- En Panamá se han aplicado 5.817.921 vacunas contra el Covid-19 según el informe del PAI. Se han aplicado **3.040.072** (88,1%) en primera dosis; **2.673.213** en segunda dosis; 99.382 dosis de refuerzo y 5.254 en tercera dosis. (Figura 28 izquierda)
- Según los datos oficiales publicados por [Our World in Data](#) (figura 28 derecha), hasta el 30 de octubre en Panamá al menos 54 de cada 100 personas tienen esquemas completos de vacunación y el 68% de las personas han recibido al menos una dosis de la vacuna COVID-19, convirtiéndolo en uno de los países que tiene la mayor proporción de la población completamente inmunizada, posicionándolo por encima de la media mundial del 38.

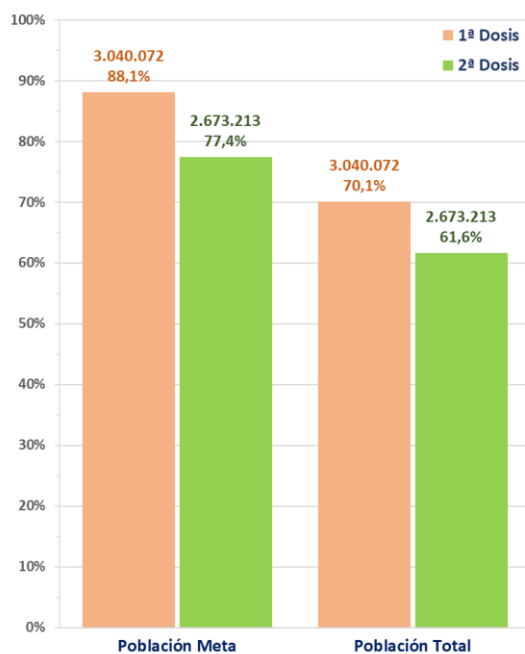
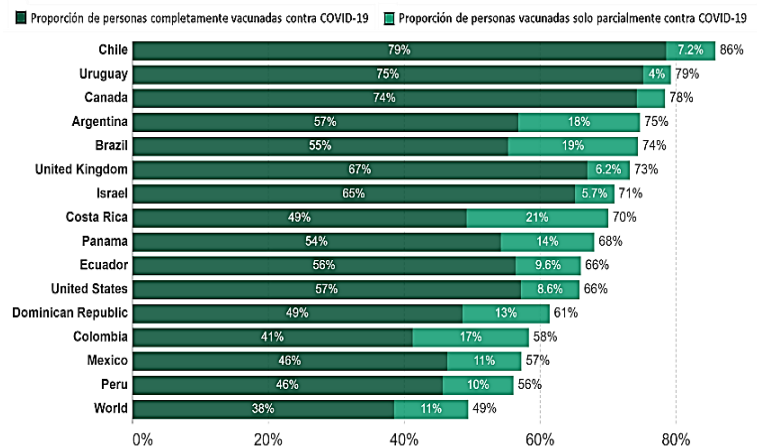


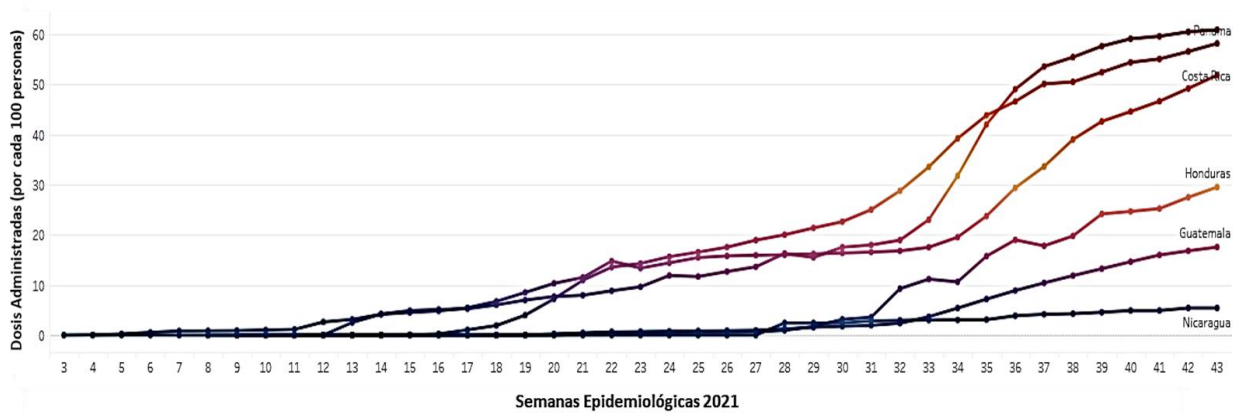
Figura 28
Proporción de personas vacunadas contra COVID-19, 30 de Octubre de 2021



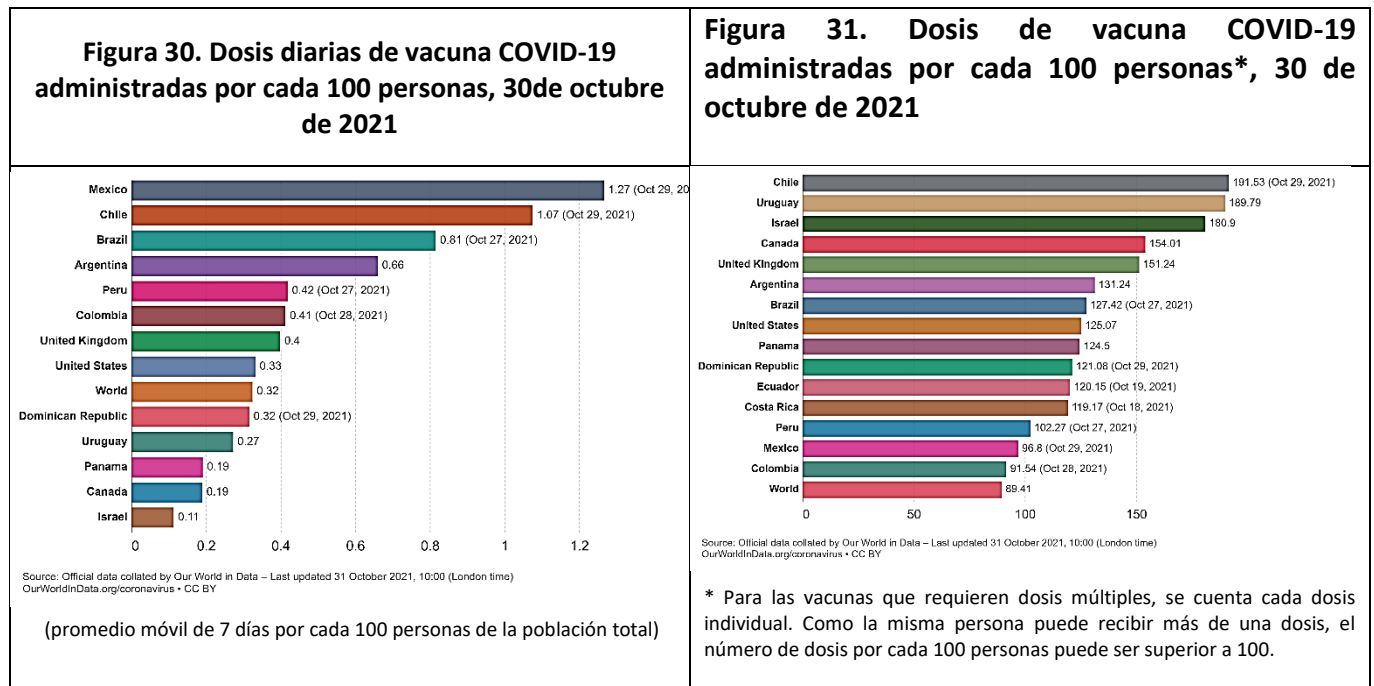
Source: Official data collated by Our World in Data. This data is only available for countries which report the breakdown of doses administered by first and second doses in absolute numbers.
CC BY

- En la figura 29 se observa a Panamá entre los países de Centro América que ha alcanzado mayor número de dosis administradas por cada 100.000 personas y con mayor porcentaje de la población meta con esquema completo.

Figura 29
Esquemas Completos por cada 100 personas de vacuna contra COVID-19, 30 de octubre de 2021



El promedio móvil de dosis aplicadas en 7 días por cada 100 personas es de 0,19 estando por debajo de la media mundial de 0,32. (Figura 30). Así mismo, se registra 124,5 dosis aplicadas por cada 100 personas. (Figura 31).





RESPUESTA A POBLACIONES VULNERABLES

Informe de COVID-19 en personas privadas de libertad

La Dirección General del Sistema Penitenciario del Ministerio de Gobierno, reporta un total de 3.598 casos acumulados de COVID-19 en personas privadas de libertad, hasta el 22 de octubre, sin aumento de casos con relación al reporte previo. El número de casos activos es de 62 pacientes y 3 hospitalizaciones notificadas hasta esa fecha. Cuentan con un 98% de los casos recuperados. Se han notificado un total de 10 defunciones desde el inicio de la pandemia. [Informe oficial Covid-19 en centros penitenciarios](#)

Centro	Total Pos.	Recuperados	Pos. activos	Hospitalizados	Defunciones
Penonomé	617	617	0	0	0
Cefere	504	456	48	2	0
Aguadulce	180	180	0	0	0
Tinajitas	192	190	1	0	1
El Renacer	146	145	0	0	1
N. Esperanza	112	105	5	1	2
B. del Toro	32	32	0	0	0
T. Tocumen	15	15	0	0	0
Darién	7	7	0	0	0
Los Algarrobos	2	2	0	0	0
Chiriquí	316	315	0	0	1
Chitré	242	241	1	0	0
La Joya	115	112	1	0	2
C. C. Pacora	74	74	0	0	0
Las Tablas	153	153	0	0	0
La Nueva Joya	429	423	6	0	0
La Joyita	67	65	0	0	2
Santiago	395	394	0	0	1
Total	3.598	3.526	62	3	10

Adicionalmente, en coordinación con el Ministerio de Salud, se hace jornada de vacunación de barrido contra COVID-19 en el Centro Penitenciario Nueva Esperanza en Colón. Estas actividades con el objetivo, tanto de proteger a los privados de libertad dentro del centro penitenciario, como con miras a la resocialización. En total se han vacunado 13,600 privados de libertad en todos los centros penitenciarios del país. El 46% de los vacunados ya cuentan con las 2 dosis de vacuna. [Jornada de Vacunación en Nueva Esperanza, Colón](#)



ACCIONES DE GOBIERNO Y DEL SECTOR SALUD

- El Ministerio de Salud, en conjunto con la Organización Panamericana de la Salud y la Universidad del Sur de Florida como entidad asociada, ha puesto en marcha la Iniciativa para la implementación de la [“Guía para la adopción de medidas de Salud Pública no farmacológicas en grupos de población en situación de vulnerabilidad en el contexto de la Covid-19”](#), que tiene como objetivo identificar los conocimientos, actitudes y prácticas del grupo objetivo con relación a la adaptación de las medidas de Salud Pública no farmacológicas y la vacunación en el contexto de la Covid-19 y establecer canales de comunicación efectivos que permitan un diálogo constructivo con los jóvenes entre los 12 y 18 años, con relación a la adaptación de las medidas en el contexto de la Covid-19. Esta se desarrolló con la participación de jóvenes del área de San Miguelito. [Conversatorio con jóvenes sobre medidas preventivas de Covid-19 | Ministerio de Salud de la República de Panamá \(minsa.gob.pa\)](#)
- Se inicia, como parte de la Operación PanavacC-19, la aplicación de la tercera dosis de refuerzo de la vacuna Pfizer contra COVID-19 en las distintas regiones de salud. Se ha efectuado mediante barrido a los mayores de 55 años y a personas con enfermedades crónicas, profesionales de salud. Dentro de las regiones en donde se ha iniciado este proceso podemos mencionar: [Chiriquí](#), [Colón](#), [San Miguelito](#), [Coclé](#), [Comarca Ngäbe Buglé](#), entre otros.





- Como parte de las actividades para garantizar el retorno escolar seguro, el Ministerio de Salud y el Ministerio de Educación establecen una mesa técnica en la Comarca Ngäbe Buglé. En la reunión se abordaron temas específicos relacionados con las medidas para el retorno seguro en los centros educativos, la participación de la comunidad educativa en la asistencia a los centros de vacunación habilitados por la Operación PanavacC-19.

[Mesa Técnica para el retorno seguro a los centros educativos en la Comarca Ngäbe Buglé](#)

- En el contexto de la reactivación de actividades socioeconómicas con el aumento en el aforo, según el Decreto Ejecutivo N°852 de 29 de septiembre de 2021, el Ministerio de Salud realiza jornada de capacitación al personal de salud en las medidas de bioseguridad que se deben contemplar al realizarse estas actividades públicas. Según el Decreto, para realizar actividades con aforo de 100%, se debe solicitar autorización por escrito al Ministerio de Salud y las personas que asistan deberán portar su tarjeta de vacunación o el código QR que demuestre haber recibido su esquema de vacunación completo contra COVID-19. Adicionalmente, las mesas deberán estar separadas por una distancia de 2 metros, los presentes sólo podrán quitarse la mascarilla cuando estén en sus mesas y el grupo máximo debe ser de 8 personas.



En el caso de actividades con aforo de hasta un 50%, los asistentes no deberán presentar evidencia de haber sido vacunados, pero deberán cumplir con las mismas normas de bioseguridad. Los colaboradores de cualquier actividad festiva deberán portar mascarillas y pantallas faciales.

- Las autoridades de salud, con miras a minimizar la transmisión de la COVID-19 durante las fiestas patrias, realizaron una reunión de trabajo con las autoridades locales de la provincia de Panamá Oeste. En esta reunión se coordinó el mecanismo de vigilancia y supervisión de las actividades cívicas relacionadas con la celebración de las festividades en honor a la patria. Participó la Directora Regional del Ministerio de Salud, el Alcalde de La Chorrera, la Fuerza de Tarea conjunta con sus respectivos equipos de trabajo. Parte de la coordinación fue revisar todas las normativas vigentes




para hacer cumplir las medidas de bioseguridad en los eventos con aglomeración de público. [Autoridades de Panamá Oeste realizan reunión de trabajo para revisar medidas de bioseguridad](#)

Ministerio de Salud. **Enlaces de utilidad para viajeros:**

- Nuevas restricciones de entrada a Panamá: [Requisitos y Protocolos de Viaje por Emergencia Sanitaria - Autoridad de Turismo de Panamá \(atp.gob.pa\)](#)
- Declaración jurada electrónica: [Registro Paco Viajero - Panamá Digital \(panamadigital.gob.pa\)](#)

OPS **RESPUESTA DE LA OPS/OMS EN PANAMÁ**

- La OPS/OMS, en conjunto con el Sindicato de Trabajadoras Domésticas y Similares (SINGRETRADS) y la Confederación Convergencia Sindical, en el marco del Proyecto de Fortalecimiento de capacidades frente al impacto de la pandemia causada por de la COVID-19, desarrolló el Taller para el establecimiento de la Red de apoyo psicoemocional para trabajadoras domésticas en Panamá, con el propósito de brindar a las participantes orientaciones para el abordaje saludable de situaciones que provocan estrés y ansiedad, identificar signos de alarma en compañeras y familiares y asignar responsabilidades y roles para el funcionamiento de este grupo de apoyo. Participaron 23 afiliadas a SINGRETRADS que constituyen la base de este grupo de apoyo y que ayudarán a identificar necesidades de intervenciones profesionales en sus compañeras. En estas intervenciones se refuerzan las medidas de protección y prevención contra la COVID-19 y se distribuyen insumos de bioseguridad.
- 
- En el marco de las acciones de cooperación para el fortalecimiento del sistema de salud y el primer nivel de atención, se desarrolló la Misión de consulta, intercambio y capacitación para el fortalecimiento del Modelo de atención de salud integral e intercultural de Panamá en la Comarca Guna Yala. Colectivamente -MINSA/OPS-OMS/Actores sociales y tradicionales- se analizó la perspectiva de salud-enfermedad a lo largo del ciclo de vida para el pueblo de Guna Yala, como medio para mejorar la comprensión de la cosmovisión local y la adaptación de los servicios de salud. También, se inició un proceso de capacitación de parteras tradicionales y empíricas, brindando conocimientos actualizados sobre el rol de la partera con relación a la salud reproductiva y materno infantil. Participaron en este encuentro de trabajo realizado en El Provenir, sede del Congreso General Guna, unas 50 personas entre líderes del Congreso de la Cultura, Sailas, médicos tradicionales, parteras y miembros de la comunidad. En esta

reunión también se trabajó en el reforzamiento de las medidas preventivas del COVID-19, la importancia de la vacunación y se distribuyeron insumos para la prevención del COVID-19.

- La OPS lanza el segundo reporte regional de la segunda ronda de la encuesta nacional sobre



la continuidad de los servicios esenciales de salud durante la pandemia COVID-19, el cual nos indica que los países aún tienen retos importantes por sortear a casi dos años de pandemia ya que el % medio de servicios interrumpidos fue mayor en el año 2021 que en el año 2020 (44% de interrupción en el 2020 y 46% de interrupción en 2021). En este informe también se señala que la magnitud y extensión de las interrupciones en la prestación de los servicios esenciales de salud persisten desde el 2021 e incluso se han incrementado en algunas áreas. Los países han intensificado las acciones para responder a los desafíos de los sistemas de salud, los cuellos de botella y las barreras de acceso ocasionadas o potencializadas por la pandemia de COVID-19. La OPS y la OMS continuarán apoyando a los países para que disminuyan las brechas que aún existe en la prestación de los servicios de salud, continuarán respondiendo al

cambio constante en las prioridades y necesidades a lo largo de la pandemia, y se asegurarán de que las estrategias destinadas a controlar la COVID-19 se equilibren con otras prioridades de salud para garantizar el acceso continuo a los servicios integrales en este ámbito. [Informe de segunda ronda de la interrupción de los servicios esenciales por COVID-19](#)

- El 5 de noviembre, la Organización Panamericana de la Salud/Organización Mundial de la Salud conmemora del Día del Paludismo en las Américas 2021 con el lema **“Alcanzar la meta de cero paludismo”**. La campaña del presente año tiene entre sus objetivos: Aumentar la visibilidad y el interés por la malaria en la Región de las Américas, así como por la carga que esta enfermedad representa para la población mundial, incrementar el conocimiento y la comprensión de los temas claves entre públicos objetivos y la población en general, catalizar el cambio de actitudes y la modificación de comportamientos en la población afectada y promover el apoyo a la lucha contra la malaria a largo plazo, incluyendo la eliminación de la transmisión local y la prevención del restablecimiento. Para la conmemoración de este Día, se realizará un seminario web en horario de 12:00 m. a 2:00 p.m., los participantes deben inscribirse previamente en el siguiente enlace: https://paho.org.zoom.us/webinar/register/WN_Usltg35gRUeWwVliEndcrw.

REFERENCIAS

1. Panamá. www.minsa.gob.pa
2. Comunicado del Ministerio de Salud No. 615
<http://minsa.gob.pa/noticia/comunicado-ndeg-615>
3. Conferencias diarias de prensa del Gobierno Nacional de Panamá.
https://www.facebook.com/watch/live/?v=861224491053419&external_log_id=83d205912161db87f26d5a367b52cac8
4. Instituto Conmemorativo Gorgas. <http://www.gorgas.gob.pa/>
5. COVID-19 en Panamá: Información y recursos: <https://panama.campusvirtualesp.org/covid-198>
6. Informes de Situación para COVID-19 de Panamá:
<https://www.paho.org/es/taxonomy/term/1066>

NOTA:

La publicación de este SITREP se realiza cada cuatro semanas