


2021

Weekly / Semanal **Influenza Report EW 41/ Reporte de Influenza SE 41**

Regional Update: Influenza & Other Respiratory Viruses /
Actualización Regional: Influenza y Otros virus respiratorios



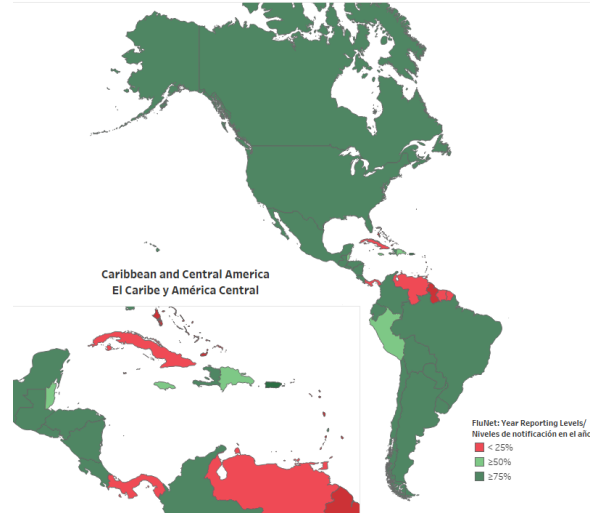
October 26, 2021
26 de octubre de 2021

*Data as of October 22, 2021/
Datos hasta el 22 de octubre de 2021*

*Prepared by PHE/IHM/Influenza Team/
Realizado por PHE/IHM/Equipo de Influenza*

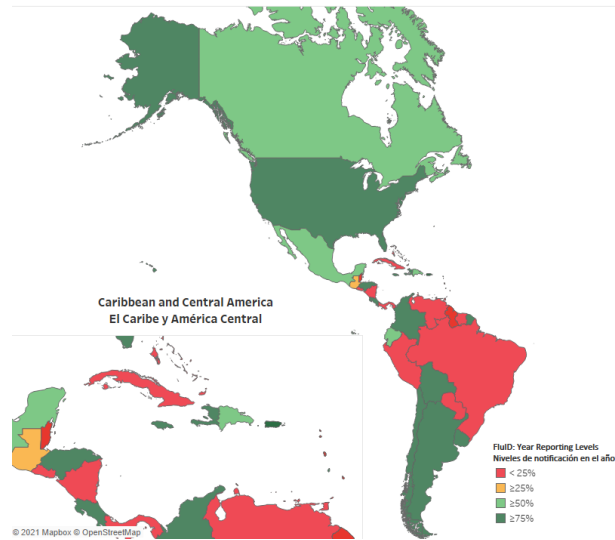
FluNet

Reporting percentage to FluNet during 2021 (EWs 1-41)
Porcentaje de notificación a FluNet en el 2021 (SE 1-41)



FluID

Reporting Percentage to FluID during 2021 (EWs 1-41)
Porcentaje de notificación a FluID en el 2021 (SE 1-41)



Map Production /Producción del mapa: PAHO/WHO, OPS/OMS.

Data Source /Fuente de datos:

Ministries of Health and National Influenza Centers of Member States
Reports to the informatics global platforms [FluNet](#) and [FluID](#)
Informe de los Ministerios de Salud y los Centros Nacionales de
Influenza de los Estados Miembros a las plataformas informáticas
globales de [FluNet](#) y [FluID](#)

WEEKLY REPORT DATA SOURCES

The information presented in this update is based on data provided by Ministries of Health and National Influenza Centers of Member States to the global informatics platforms http://www.who.int/influenza/gisrs_laboratory/flunet/en/ and http://www.who.int/influenza/surveillance_monitoring/fluid/en/; and reports/weekly bulletins that Ministries of Health published on its website or shared with PAHO/WHO.

La información presentada en esta actualización se obtiene a partir de los datos notificados por los Ministerios de Salud y los Centros Nacionales de Influenza de los Estados Miembros a las plataformas informáticas globales de la OPS/OMS: [FluNet](#) y [FluID](#); y de los informes/boletines semanales que los Ministerios de Salud publican en sus páginas web o comparten con OPS/OMS.

Note: Compared to the same period of the previous years, the current influenza surveillance data should be interpreted in light of the ongoing COVID-19 pandemic, which may have influence, to differing extents, health seeking behaviors, staffing/routines in sentinel sites, and testing capacities in Member States. The various social and physical distancing measures implemented by Member States to reduce SARS-CoV2 virus transmission may also have played a role in reducing substantially or even complete influenza virus transmission.

Nota: en comparación con el mismo período de los años anteriores, los datos actuales de vigilancia de la influenza deben interpretarse a la luz de la pandemia de COVID-19 en curso, que puede tener influencia en diferentes grados, comportamientos de búsqueda de salud, personal / rutinas en sitios centinela, y capacidades de prueba en los Estados miembros. Las diversas medidas de distanciamiento social y físico implementadas por los Estados Miembros para reducir la transmisión del virus SARS-CoV2 también pueden haber desempeñado un papel en la reducción sustancial o incluso completa, en la transmisión del virus de la influenza.

PAHO INFLUENZA LINKS

PAHO interactive data / Datos interactivos de la OPS:

PAHO FluNet: http://ais.paho.org/phis/viz/ed_flu.asp

PAHO FluID: <http://ais.paho.org/phis/viz/flumart2015.asp>

Influenza regional reports / Informes regionales de influenza

In English: <https://www.paho.org/hq/influenzareport>

En español: www.paho.org/reportesinfluenza

Severe acute respiratory infections network - SARI-net
Red de las infecciones respiratorias agudas graves - SARI-net:

<http://www.sarinet.org>

REPORT INDEX

ÍNDICE DE LA ACTUALIZACIÓN

Section	Content	Page
1	Weekly Summary / Resumen semanal	5
2	Influenza Global Update 405/Actualización de influenza a nivel mundial 405	9
3	Overall Influenza and RSV circulation / Circulación general de los virus influenza y VRS	10
4	Overall ORV circulation and genetic characterization of influenza viruses, 2017-20 / Circulación general de OVR y caracterización genética de los virus influenza, 2017-20	11
5	Weekly and Cumulative numbers / Números semanales y acumulados	12
6	Epidemiological and Virologic updates by country / Actualización epidemiológica y virológica por país	13
7	Acronyms / Acrónimos	36

WEEKLY SUMMARY (ENGLISH)

North America: Overall, influenza activity remained low. In [Canada](#) and [Mexico](#) respiratory syncytial virus (RSV) detections continued to increase and in the [United States](#), RSV activity continues to decrease. In the [United States](#), SARS-CoV-2 deaths remained elevated but decreasing.

Caribbean: Influenza activity remained low overall. In [Haiti](#), SARS-CoV-2 activity continued at moderate levels but increasing.

Central America: Influenza activity remained low overall. In [El Salvador](#) and [Nicaragua](#), SARS-CoV-2 activity continued elevated.

Andean: Overall, influenza and SARS-CoV-2 activity remained low. In [Bolivia](#) and [Peru](#), SARS-CoV-2 detections increased slightly.

Brazil and Southern Cone: Influenza and SARS-CoV-2 activity remained low overall. In [Chile](#) and [Uruguay](#), SARS-CoV-2 detections increased slightly.

Global: Influenza activity remained at lower levels than expected for this time of the year. In the temperate zones of the northern hemisphere, influenza activity remained at inter-seasonal levels. Both influenza A and B were detected, and respiratory syncytial virus (RSV) was increased and higher than in previous years in some countries. In the temperate zones of the southern hemisphere, influenza activity remained at inter-seasonal levels. Elevated influenza-like illness (ILI) and RSV activity were reported in some countries. In tropical Africa, a few influenza detections of predominant influenza A were reported in some countries in Western, Middle, and Eastern Africa. In Southern Asia, influenza detections of predominately influenza B continued to be reported across reporting countries. In South-East Asia, no influenza detection was reported. Worldwide, influenza B/Victoria lineage viruses predominated.

SARS-CoV-2 percent positivity from sentinel surveillance continued to decrease returning to levels last observed in mid-2021. The activity was low in the WHO African and, South-East Asian and Western Pacific regions at under 5% positivity. Activity decreased in the WHO Region of the Americas, Eastern Mediterranean, and European regions but remained elevated between 10% and 30%. Overall positivity from non-sentinel sites continued to decrease, reaching a low of just under 7%. While activity showed a decreasing trend in the WHO South-East Asian region non-sentinel sites, activity remained elevated and above 40%.

RESUMEN SEMANAL (ESPAÑOL)

América del Norte: en general, la actividad de la influenza se mantuvo baja. En [Canadá](#) y [México](#), las detecciones del virus respiratorio sincitial (VRS) continuaron aumentando y en los [Estados Unidos](#), la actividad del VRS continúa disminuyendo. En los [Estados Unidos](#), las muertes por SARS-CoV-2 se mantuvieron altas pero en disminución.

Caribe: la actividad de la influenza se mantuvo baja en general. En [Haití](#), la actividad del SARS-CoV-2 continuó en niveles moderados pero en aumento.

América Central: la actividad de la influenza se mantuvo baja en general. En [El Salvador](#) y [Nicaragua](#), la actividad del SARS-CoV-2 continuó elevada.

Andina: en general, la actividad de la influenza y el SARS-CoV-2 se mantuvo baja. En [Bolivia](#) y [Perú](#), las detecciones de SARS-CoV-2 aumentaron levemente.

Brasil y Cono Sur: la actividad de la influenza y el SARS-CoV-2 se mantuvo baja en general. En [Chile](#) y [Uruguay](#), las detecciones de SARS-CoV-2 aumentaron levemente.

Global: la actividad de la influenza se mantuvo en niveles más bajos de lo esperado para esta época del año. En las zonas templadas del hemisferio norte, la actividad de la influenza se mantuvo en niveles entre estaciones. Se detectaron los virus influenza A y B, y en algunos países las detecciones del virus respiratorio sincitial (VRS) aumentaron y estuvieron mayores que en años anteriores. En las zonas templadas del hemisferio sur, la actividad de la influenza se mantuvo en niveles entre estaciones. En algunos países se notificó un aumento de la actividad de la enfermedad tipo influenza (ETI) y del VRS. En África tropical, se notificaron algunas detecciones de influenza A predominante en algunos países de África occidental, central y oriental. En el sur de Asia, continuaron las notificaciones de detecciones de influenza predominantemente B en todos los países informantes. En el sudeste asiático, no se informó de la detección de influenza. En general, a nivel mundial predominaron los virus de la influenza B linaje Victoria.

En la vigilancia centinela, el porcentaje de positividad del SARS-CoV-2 continuó disminuyendo, volviendo a los niveles observados por última vez a mediados de 2021. La actividad fue baja en las regiones de África y Asia Sudoriental y Pacífico Occidental de la OMS con menos del 5% de positividad. La actividad disminuyó en la Región de las Américas de la OMS, el Mediterráneo Oriental y las regiones de Europa, pero se mantuvo elevada entre el 10% y el 30%. La positividad general de los sitios no centinela continuó disminuyendo, alcanzando un mínimo de 7%. Si bien la actividad mostró una tendencia a la baja en los sitios no centinela de la región de Asia Sudoriental de la OMS, la actividad se mantuvo elevada y por encima del 40%.

Influenza Global Update 405 / Actualización de influenza a nivel mundial 405
25 October 2021 / 25 de octubre de 2021
Based on data up to October 10, 2021 / basado en datos hasta el 10 de octubre de 2021

Temperate zones of the northern hemisphere: Influenza activity remained below baseline overall. In Europe, influenza detections increased in some countries though activity remained at the inter-seasonal level. Detections were of both influenza A and B viruses. Detections of other respiratory viruses were reported in some countries performing surveillance for ORVs; RSV activity continued to be elevated and was higher than in previous years for this time of year in Germany and England (United Kingdom), particularly in younger children. In Central Asia, sporadic detections of influenza A(H3N2) viruses were reported in Kyrgyzstan. In Northern Africa, Egypt reported influenza A H3 and influenza B (lineage undetermined) virus detections. In Western Asia, Lebanon reported influenza A(H3N2) virus detections. Oman and Qatar reported mainly influenza A (H3N2) viruses and a few influenza A(H1N1)pdm09 viruses, with Qatar also reporting some influenza B detections. Saudi Arabia reported influenza A viruses (subtype undetermined). In East Asia, influenza illness indicators and activity remained low. Influenza B/Victoria lineage viruses were detected in China at similar levels to the previous reporting period, with most detections reported from southern provinces. The proportion of hospitalizations and deaths due to pneumonia decreased slightly though remaining very high in Mongolia, primarily due to COVID-19.

Temperate zones of the southern hemisphere: Influenza activity remained at inter-seasonal levels. In Oceania, despite ongoing testing, influenza is being detected at very low levels, even below the already low detection in 2020. ILI activity remains below seasonal levels for most of the region; however, it was elevated in New Caledonia, Kiribati, and the Northern Mariana Islands. The increased ILI activity in New Caledonia coincides with increased recent RSV activity and current COVID-19 transmission. The uptrend in the Northern Mariana Islands appears to be decreasing but remains elevated and coincides with current COVID-19 transmission. In South Africa, there were detections of influenza A(H1N1)pdm09 A(H3N2) and influenza B viruses. Both influenza and RSV were detected below seasonal levels. COVID-19 detections continued to decrease and were low in both ILI and pneumonia surveillance systems.

Tropical Africa: In Western Africa, influenza A(H3N2) virus detections were reported in Burkina Faso, Ghana, and Togo. Ghana and Togo also reported influenza A(H1N1)pdm09 detections. In Middle Africa, no detections were reported for this period. In Eastern Africa, influenza B (Victoria lineage where lineage was determined) detections were reported in Madagascar.

Tropical Asia: In Southern Asia, the number of influenza virus detections reported was in a similar range to previous seasons. The majority of detections were reported from India and Nepal, with influenza B/Victoria lineage predominantly detected. Bangladesh, Maldives, Pakistan, and Sri Lanka also reported positive samples, mainly influenza A(H3N2), except Bangladesh, where influenza A(H1N1)pdm09 viruses were detected. In Nepal, elevated levels of SARI appeared to decrease over the reporting period. In South-East Asia, no influenza detection was reported.

Zonas templadas del hemisferio norte: la actividad de la influenza se mantuvo por debajo de la línea de base en general. En Europa, las detecciones de influenza aumentaron en algunos países, aunque la actividad se mantuvo en el nivel entre estaciones. Se detectaron los virus influenza A y B. Se notificaron detecciones de otros virus respiratorios en algunos países que realizan la vigilancia de otros virus respiratorios; la actividad del virus respiratorio sincitial (VRS) continuó elevada y estuvo más alta que en años anteriores para esta época del año en Alemania e Inglaterra (Reino Unido), particularmente en los niños más pequeños. En Asia central, se notificaron detecciones esporádicas de virus de influenza A(H3N2) en Kirguistán. En el norte de África, Egipto notificó detecciones de los virus influenza A H3 e influenza B (linaje indeterminado). En Asia occidental, Líbano informó sobre detecciones del virus de la influenza A(H3N2). Omán y Qatar notificaron principalmente los virus de la influenza A(H3N2) y algunos A(H1N1)pdm09; Qatar también informó algunas detecciones de influenza B. Arabia Saudita notificó virus de la influenza A (subtipo indeterminado). En Asia oriental, los indicadores y la actividad por influenza se mantuvieron bajos. En China se detectaron virus influenza B linaje Victoria en niveles similares a los del período de informe anterior, y la mayoría de las detecciones se notificaron en las provincias del sur. La proporción de hospitalizaciones y muertes por neumonía disminuyó levemente, aunque se mantuvo muy alta en Mongolia, principalmente debido al COVID-19.

Zonas templadas del hemisferio sur: la actividad de la influenza se mantuvo en niveles inter estaciones. En Oceanía, a pesar de las pruebas en curso, la influenza se está detectando a niveles muy bajos, incluso por debajo de las detecciones bajas de 2020. La actividad de la enfermedad tipo influenza (ETI) permanece por debajo de los niveles estacionales en la mayor parte de la región; sin embargo, estuvo elevada en Nueva Caledonia, Kiribati y las Islas Marianas del Norte. El aumento de la actividad de la ETI en Nueva Caledonia coincide con el aumento de la actividad reciente del RSV y la transmisión actual de COVID-19. La tendencia alcista en las Islas Marianas del Norte parece estar disminuyendo, pero permanece elevada y

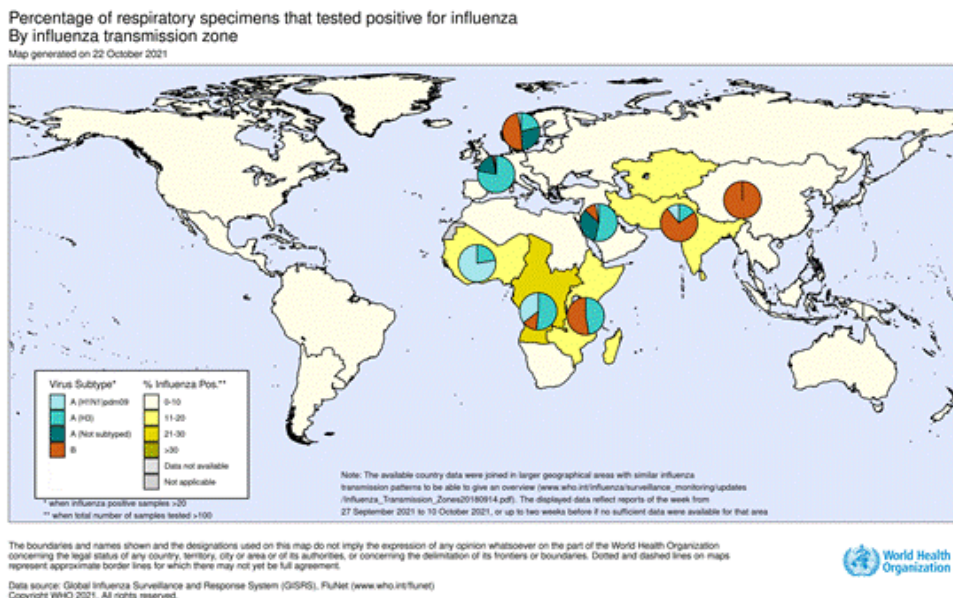
coincide con la transmisión actual de COVID-19. En Sudáfrica, se detectaron los virus de la influenza A(H1N1)pdm09, A(H3N2) e influenza B. Tanto la influenza como el VRS se detectaron por debajo de los niveles estacionales. Las detecciones de COVID-19 continuaron disminuyendo y estuvieron bajas tanto en los sistemas de vigilancia de la (ETI) como de la neumonía.

África tropical: en África occidental, se notificaron detecciones del virus de la influenza A(H3N2) en Burkina Faso, Ghana y Togo. Ghana y Togo también informaron detecciones de influenza A(H1N1)pdm09. En África Central, no se reportaron detecciones para este período. En África oriental, se notificaron detecciones de influenza B (linaje Victoria en las muestras en las que se determinó el linaje) en Madagascar.

Asia tropical: en el sur de Asia, el número de detecciones de virus de la influenza notificadas estuvo en un rango similar al de temporadas anteriores. La mayoría de las detecciones se notificaron en India y Nepal, y se detectó predominantemente influenza B linaje Victoria. Bangladesh, Maldivas, Pakistán y Sri Lanka también notificaron muestras positivas, principalmente influenza A(H3N2), excepto Bangladesh, donde se detectaron los virus de la influenza A(H1N1)pdm09. En Nepal, los niveles elevados de IRAG parecieron disminuir durante el período que abarca el informe. En el sudeste asiático, no se informó de la detección de influenza.

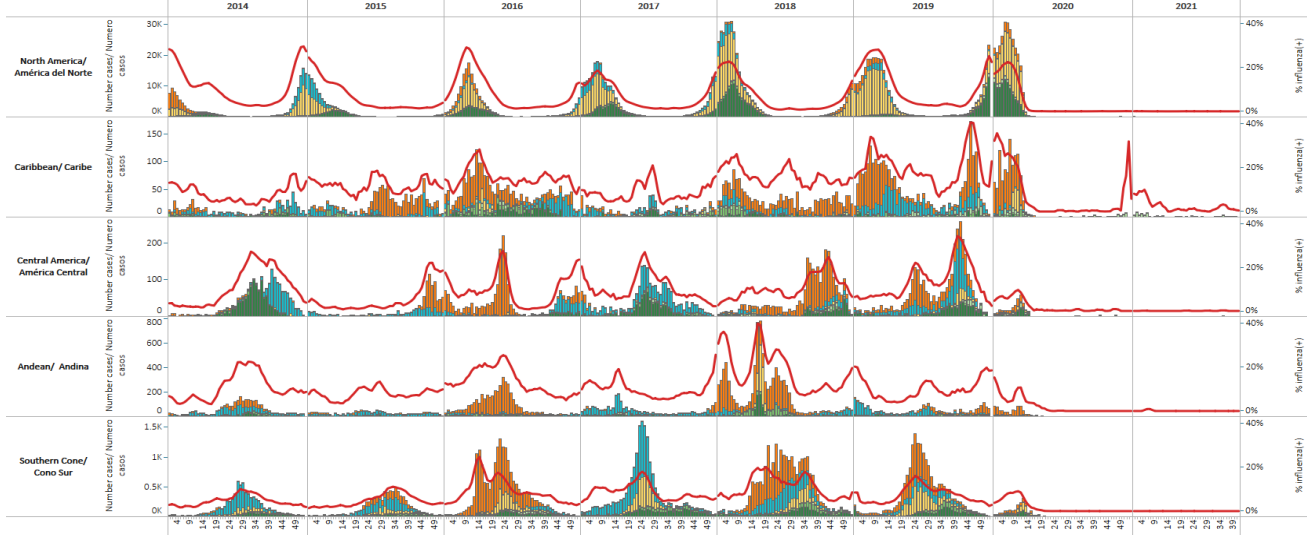
National Influenza Centres (NICs) and other national influenza laboratories from 95 countries, areas, or territories reported data to FluNet from 27 September 2021 to 10 October 2021. The WHO GISRS laboratories tested more than 240 512¹ specimens during that period. A total of 2219 specimens were positive for influenza viruses, of which 763 (34.4%) were typed as influenza A and 1456 (65.6%) as influenza B. Of the sub-typed influenza A viruses, 169 (34.0%) were influenza A(H1N1)pdm09, and 328 (66.0%) were influenza A(H3N2). Of the characterized B viruses, 2 (0.1%) belong to the B/Yamagata lineage and 1339 (99.9%) to the B/Victoria lineage. / Los Centros Nacionales de Influenza (NIC) y otros laboratorios nacionales de influenza de 95 países, áreas o territorios reportaron sus datos a FluNet para el período comprendido entre el 27 de septiembre y el 10 de octubre de 2021. Los laboratorios GISRS de la OMS analizaron más de 240 512¹ muestras durante ese período. Un total de 2219 muestras resultaron positivas para los virus influenza, de las cuales 763 (34,4%) se tipificaron como influenza A y 328 (65,6%) como influenza B. De los virus influenza A, a los cuales se les identificó el subtipo, 169 (34,0%) fueron influenza A(H1N1)pdm09 y 328 (66,0%) fueron influenza A(H3N2). De los virus B caracterizados, 2 (0,1%) pertenecían al linaje Yamagata y 1339 (99,9%) al linaje Victoria.

Percentage of respiratory specimens that tested positive for influenza by transmission zone / Porcentaje de muestras respiratorias que resultaron positivas para influenza por zona de transmisión



¹ It includes data only from countries reporting on positive and negative influenza specimens. Incluye datos únicamente de países que notifican muestras positivas y negativas para influenza.

Influenza circulation by subregion, 2014-21 Circulación virus influenza por subregión, 2014-21



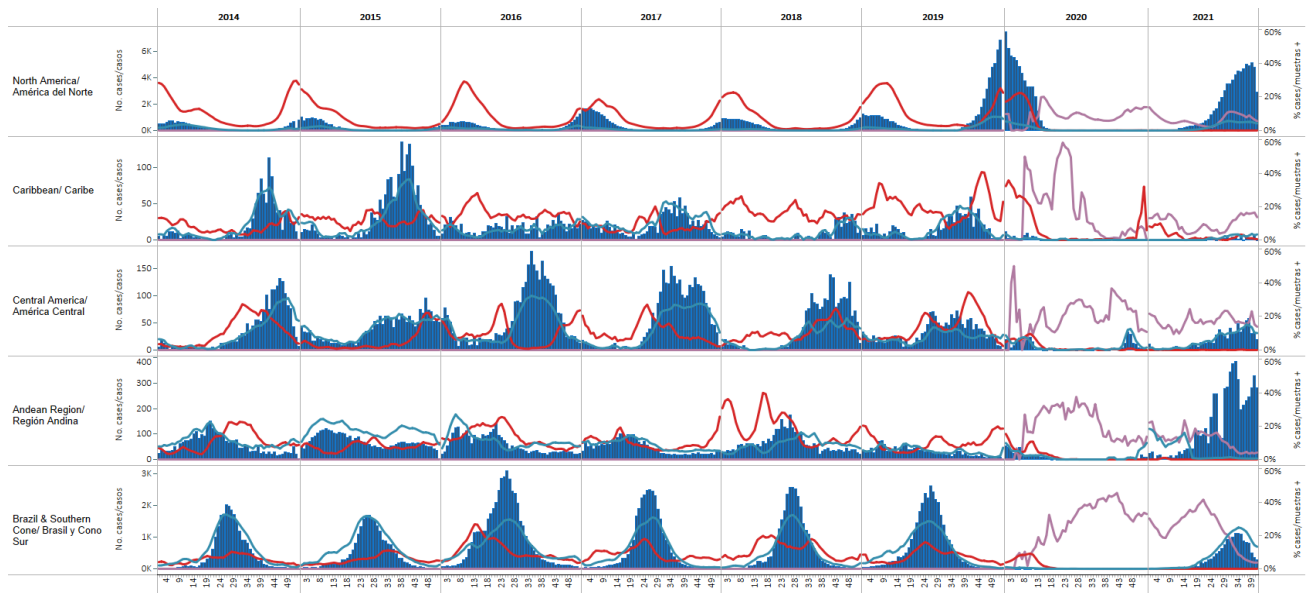
Please note that the flu (+) % line is computed with a 3 week average.
Tenga en cuenta que la línea de flu (+) se calcula con un promedio de 3 semanas.

- Influenza viruses/
Virus influenza
- Influenza A(H1N1)pdm09
 - Influenza A(H3N2)
 - Influenza A not subtyped
 - Flu A non-subtypable
 - Influenza B/Victoria
 - B Victoria del 162/163
 - B Victoria del 162/164
 - Influenza B/Yamagata
 - Influenza B/Lineage non-determined
 - Influenza % positivity

Report Summaries –
Resumen del informe

Respiratory syncytial virus (RSV) circulation by Subregion, 2014-21

Circulación virus respiratorio sincitial (VRS) por subregión, 2014-21



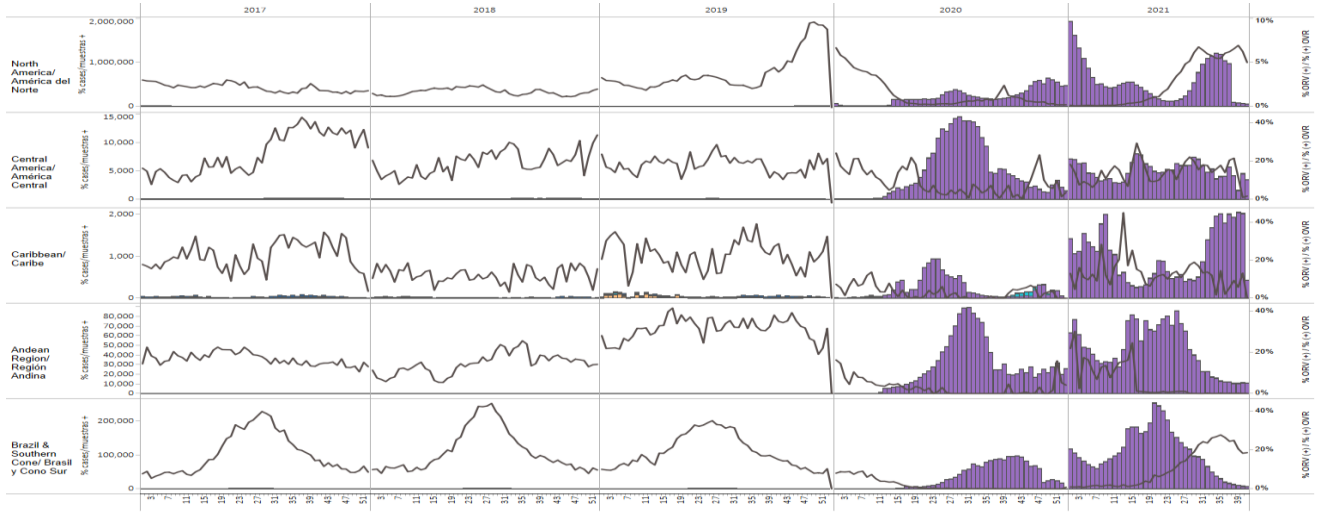
Please note that the flu, rsv, and sars-cov-2 (+) % line is computed with a 3 week average.
Tenga en cuenta que la línea de flu, vsr y sars-cov-2 (+) % se calcula con un promedio de 3 semanas.

- Respiratory viruses/ Virus respiratorios
- RSV/ VRS (+) %
 - % Flu (+)
 - % SARS-CoV-2
 - RSV/VRS

*To view more lab data, view here. / Para ver más datos de laboratorio, vea aquí.

Other respiratory viruses (ORV) circulation by subregion, 2017-21

Circulación de otros virus respiratorios (OVR) por subregión, 2017-21



* Please note that the other respiratory virus (%) line is computed with a 3 week average. Tenga en cuenta que la línea de % de otros virus respiratorios se calcula con un promedio de 3 semanas.

* North America/América del Norte: Combined U.S. Laboratories Reporting to CDC: Public Health Laboratories and a Subset of Commercial and Clinical Laboratories.

Report Summaries – Resumen del Reporte

Respiratory viruses/ Virus respiratorios

■ RSV/VRS
 ■ Adenovirus
 ■ Bocavirus
 ■ Coronavirus
 ■ Metapneumovir...
 ■ Parainfluenza
 ■ Rhinovirus
 ■ SARS-CoV-2
 ■ Other viruses/Ot...
 ■ % Other Respir...

Number & Percent Positivity of SARS-CoV-2 by subregion and EW, 2021
 Número y Porcentaje de Positividad del SARS-CoV-2 por subregión y SE, 2021

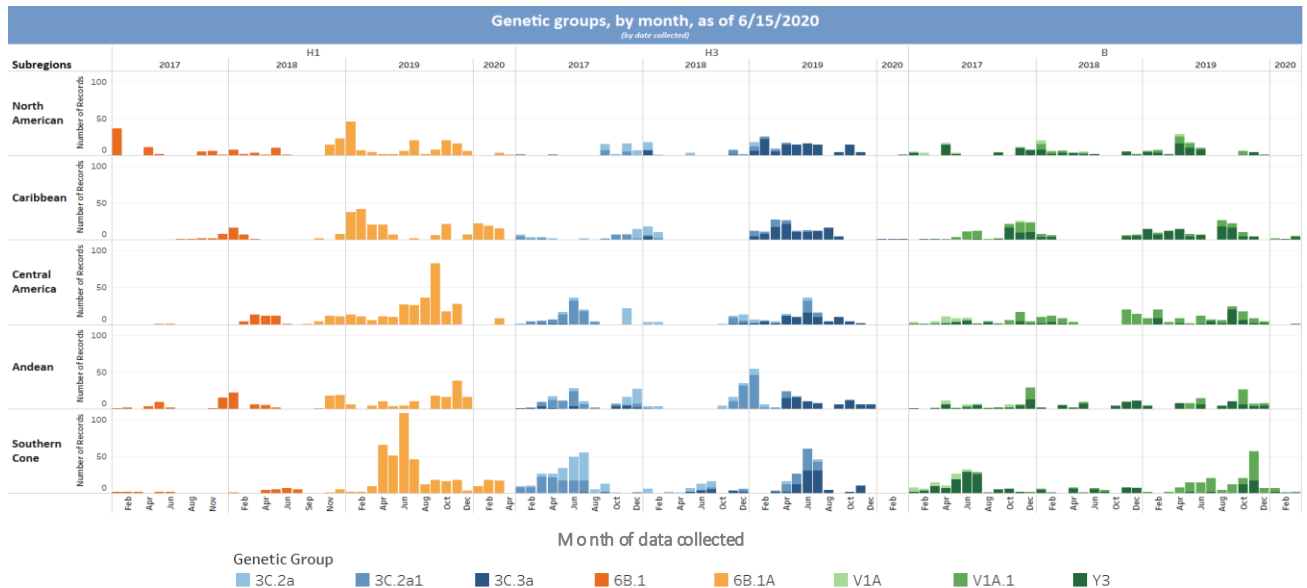
Subregion	1	2	3	4	5	6	7	8	9	10	11	12	13	14	15	16	17	18	19	20	21	22	23	24	25	26	27	28	29	30	31	32	33	34	35	36	37	38	39	40	41	42	43	44	45	46	47	48	49	50	51	52	53	54	55	56	57	58	59	60	61	62	63	64	65	66	67	68	69	70	71	72	73	74	75	76	77	78	79	80	81	82	83	84	85	86	87	88	89	90	91	92	93	94	95	96	97	98	99	100
North America/América del Norte	1,831,485	1,915,519	1,322,937	1,896,498	885,319	833,244	494,801	554,737	441,303	418,634	428,432	479,391	520,282	553,379	552,402	484,432	427,874	351,846	279,489	218,154	188,884	131,989	119,848	116,737	128,208	162,218	227,632	348,872	539,179	754,203	895,757	1,087,540	1,138,885	1,228,830	1,179,789	1,033,438	886,473	87,211	73,107	58,940	44,440																																																											
Central America/América Central	7,384	7,822	6,276	6,388	4,858	4,578	3,819	3,103	3,433	3,623	2,831	3,848	4,522	6,479	8,110	7,829	6,249	5,791	4,885	4,884	4,751	5,275	5,144	6,321	5,833	5,917	5,987	7,410	7,919	5,844	4,752	5,284	3,983	3,890	4,070	5,883	4,138	3,557	4,829	3,485																																																												
Caribbean/Caribe	1,419	1,858	1,113	1,546	1,348	1,219	1,112	1,758	1,988	1,147	1,835	542	800	372	285	248	286	321	476	588	805	872	628	492	485	357	385	433	411	407	859	1,388	1,672	1,983	2,084	1,700	2,881	1,929	2,042	2,813	408																																																											
Andean Region/Región Andina	52,910	78,747	81,185	48,388	48,858	41,177	34,892	31,194	31,168	32,848	37,020	27,555	45,831	71,933	81,545	77,588	54,988	75,880	68,485	64,847	71,481	77,621	80,248	70,856	85,874	72,582	85,125	45,855	40,086	34,218	22,812	22,920	17,118	15,878	13,038	11,851	11,984	16,333	15,542	11,215	18,838																																																											
Brazil & Southern Cone/Brasil y Cono Sur	198,413	188,848	93,261	82,574	72,887	64,951	68,851	79,087	85,832	88,578	88,275	108,834	123,387	178,128	185,142	182,884	164,218	188,385	164,241	225,178	248,792	228,488	202,846	165,740	152,188	130,727	123,881	118,907	85,580	84,110	87,883	81,944	48,322	37,488	28,884	28,857	15,840	11,185	10,848	8,228	7,885																																																											
Grand Total	2,028,382	1,897,295	1,484,814	1,228,483	988,881	761,987	988,345	815,387	958,822	946,225	985,885	817,883	882,886	812,228	823,813	732,288	655,282	682,485	546,382	542,882	488,888	484,732	488,845	359,739	372,888	375,887	423,439	518,884	883,648	908,285	1,072,485	1,102,184	1,219,311	1,288,881	1,228,228	1,075,384	1,082,781	116,881	88,187	84,815	68,886																																																											

* North America/América del Norte: Combined U.S. Laboratories Reporting to CDC: Public Health Laboratories and a Subset of Commercial and Clinical Laboratories.

* Please note that the other respiratory virus (%) line is computed with a 3 week average. Tenga en cuenta que la línea de % de otros virus respiratorios se calcula con un promedio de 3 semanas.

Genetic Characterization of Influenza Virus by Subregion, 2020

Caracterización Genética de los Virus Influenza por Subregión, 2020



*These data are from the WHO –Collaborating Center at the U.S. CDC.

*Estos datos son recolectados desde el CC de la OMS en los CDC de EE. UU.

*To view more lab data, view here. / Para ver más datos de laboratorio, vea aquí.

Weekly and cumulative numbers of influenza and other respiratory viruses, by country and EW, 2021^{2,3} Números semanales y acumulados de influenza y otros virus respiratorios, por país y SE, 2021^{4,5}

Report Summaries –
Resumen del informe

		EW 41, 2021 / SE 41, 2021																					
		N samples flu & ORV / muestras flu & ORV	A(H3N2)	A(H1N1)pdm09	FLU A/NoSu	Flu A non-subtypes	B Victoria	B Victoria del 162/163	B Yamagata	B lineage no determinado	Flu (%)	Adenovirus	Parainfluenza	RSV	% RSV/RSV (+)	Coronavirus	Metapneumovirus	Rhinovirus*	% All Positive Samples (+) Flu & ORV	N samples / muestras SARS-CoV-2	SARS-CoV-2 (+)	SARS-CoV-2 (%)	
North America / América del Norte	Canada	34,571	1	0	2						3	0.0%	47	353	931	3%	48	7	716	6.1%	664,538	21,128	3.2%
	Mexico	572	2	0	0	0	1	0	0	0	0.5%	0	0	44	8%	0	3	0	8.7%	127,026	23,312	18.4%	
	USA	45,752	4	0	0		1		0	23	0.1%			1,932	4%				4.3%		0		
Caribbean / Caribe	Dominican Republic	0																					
	Haiti	0	0	0	0	0	0	0	0	0	0									0.0%	1,038	63	6.1%
	Jamaica	7	0	0	0	0	0	0	0	0	0.0%										1,483	179	12.1%
	Saint Lucia	0	0	0	0	0	0	0	0	0	0												
Central America / América Central	Costa Rica	178	0	0	0	0	0	0	0	0	0.0%	0	1	2	1%	0	0	4	3.9%	677	225	33.2%	
	El Salvador	21	0	0	0	0	0	0	0	0	0.0%	1	0	17	81%	0	0	0	85.7%	19,947	2,531	12.7%	
	Guatemala	0																			112	16	14.3%
	Honduras	3	0	0	0	0	0	0	0	0	0.0%	0	2	0	0%	0	0	0	66.7%	252	30	11.9%	
	Nicaragua	66									0.0%									0.0%	3,543	603	17.0%
Andean / Andina	Bolivia	9	0	0	0	0	0	0	0	0	0.0%	0	0	0	0%	0	0	0	0.0%	37,500	2,560	6.8%	
	Colombia	135	0	0	0	0	0	0	0	0.0%	1	9	20	15%	0	2	3	25.9%	135,662	4,571	3.4%		
	Ecuador	0																			9	1	11.1%
	Peru	62,629	0	0	0	0	0	0	0	0	0.0%	0	0	263	0%	0	0	0	0.4%	91,152	3,788	4.2%	
Brazil & Southern Cone / Brasil y Cono Sur	Argentina	97	0	0	0	0	0	0	0	0.0%									0.0%	179,917	4,912	2.7%	
	Brazil	846									0.0%	2	3	78	8%	9		10	11.3%	25,283	2,719	10.9%	
	Chile	945									0.0%	14	50	193	20%		3			27.5%	0		
	Chile_IRAG	62									0.0%	2	3	16	26%			8	46.8%	37	8	21.6%	
	Paraguay	75									0.0%	2	2	3	3%				5.3%	1,288	21	1.6%	
	Uruguay	15									0.0%			2	13%					13.3%	64	2	3.1%
	Uruguay IRAG	15									0.0%			2	13%					13.3%	15	1	6.7%
Grand Total	145,798	7	0	2	0	2	0	0	26	0.6%	67	423	3,502	2%	57	15	741	3.3%	1,290,276	68,874	5.2%		

These are the raw numbers provided in the country's FluNet update. (Not the smoothed averages)
Estos son los números crudos proporcionados en la actualización FluNet del país. (No los promedios suavizados)

*Please note blank cells indicate N/A.
*Por favor notar que las celdas en blanco indican N/A.

		EW 38, 2021 - EW 41, 2021 / SE 38, 2021 - SE 41, 2021																					
		N samples flu & ORV / muestras flu & ORV	Influenza (H3N2)*	Influenza A (H1N1) pdm09*	Influenza A non-subtypes*	Influenza B Victoria*	B Victoria del 162/163	B Victoria del 162/164	Influenza B Yamagata*	Influenza B lineage undetermined	Influenza (+) %	Adenovirus*	Parainfluenza*	RSV/RSV*	% RSV/RSV (+)	Socovirus*	Coronavirus*	Metapneumovirus*	Rhinovirus*	% All Positive Samples (+) Flu & ORV	N samples / muestras SARS-CoV-2	SARS-CoV-2 (+)	SARS-CoV-2 (%)
North America / América del Norte	Canada	138,010	1	1	2	0			0	5	0.0%	174	1,174	3,218	2.3%	0	99	34	3,953	6.3%	2,968,516	106,471	3.6%
	Mexico	2,817	5	0	0	2	0	0	0	1	0.3%	2	2	169	6.0%	2	3	14	12	7.5%	637,971	157,230	24.6%
	USA	223,559	13	4	20	2			2	94	0.1%	0	0	14,310	6.2%	0	0	0	0	6.3%	0		
Caribbean / Caribe	Belize	78	0	0	0	0	0	0	0	0	0.0%	0	4	11	14.1%	0	1	2	10	35.9%	26,439	3,930	14.9%
	Dominican Republic	81	0	0	0	0	0	0	0	0	0.0%	0	0	0	0%	0	0	0	0	0.0%	11	11	100.0%
	Haiti	96	0	0	0	3	0	0	0	0	3.1%	0	0	0	0.0%	0	0	0	0	3.1%	1,705	493	28.9%
	Jamaica	47	0	0	0	0	0	0	0	0	0.0%	0	0	0	0%	0	0	0	0	0.0%	4,354	340	7.8%
Central America / América Central	Costa Rica	708	0	0	0	0	0	0	0	0	0.0%	0	3	16	2.3%	0	0	0	11	4.2%	3,524	1,514	43.0%
	El Salvador	120	0	0	0	0	0	0	0	0	0.0%	3	3	92	76.7%	0	0	0	0	81.7%	61,625	8,229	13.4%
	Guatemala	41	0	0	0	0	0	0	0	0	0.0%	0	4	19	46.3%	0	1	0	10	82.9%	4,235	830	19.6%
	Honduras	29	0	0	0	0	0	0	0	0	0.0%	0	2	13	44.8%	0	0	0	0	51.7%	2,551	309	12.1%
	Nicaragua	250	0	0	0	0	0	0	0	0	0.0%	0	0	1	0.4%	0	0	0	0	0.4%	13,716	2,712	19.8%
Andean / Andina	Bolivia	27	0	0	0	0	0	0	0	0	0.0%	0	0	3	11.1%	0	0	0	0	11.1%	140,950	8,889	6.3%
	Colombia	539	0	0	0	0	0	0	0	0.0%	8	25	89	16.5%	0	3	7	24	28.9%	652,920	20,384	3.1%	
	Ecuador	68	0	0	0	0	0	0	0	0	0.0%	0	1	2	2.9%	0	0	0	0	4.4%	2,278	230	10.1%
	Peru	224,455	2	0	0	0	0	0	0	0	0.0%	0	0	1,049	0.5%	0	0	0	3	0.5%	339,968	13,709	4.0%
Brazil & Southern Cone / Brasil y Cono Sur	Argentina	2,008	0	0	0	0	0	0	0	0	0.0%	24	50	970	48.3%	0	0	0	0	52.0%	848,618	23,136	2.7%
	Brazil	5,148	0	0	0	0	0	0	0	0	0.0%	20	32	85	1.7%	30	54	0	45	5.2%	130,870	16,779	12.8%
	Chile	3,933	0	0	0	0	0	0	0	0	0.0%	61	174	799	20.3%	0	0	9	0	26.6%	0		
	Chile_IRAG	227	0	0	0	0	0	0	0	0	0.0%	2	16	68	30.0%	1	0	1	20	47.6%	216	42	19.4%
	Paraguay	582	0	0	0	0	0	0	0	0	0.0%	0	17	24	4.1%	0	0	2	0	7.4%	5,365	56	1.0%
	Uruguay	50	0	0	0	0	0	0	0	0	0.0%	0	0	12	24.0%	0	0	0	0	24.0%	266	8	3.0%
Grand Total	608,873	21	5	22	7	0	0	2	100	0.0%	294	1,507	20,950	3.4%	33	161	69	4,098	4.5%	5,846,098	365,302	6.2%	

		Total Influenza B, EW 38 - 41, 2021									
		Influenza B	B Victoria	B Victoria del 162/163	B Victoria del 162/164	B Yamagata	B lineage non-determined/lineaje no determinado	% B Victoria	% B Vic del 162/163	% B Vic del 162/164	% B Yamagata
North America / América del Norte		106	4	0	0	2	100	67%	0%	0	33%
Caribbean / Caribe		3	3	0	0	0	0	100%	0%	0	0%
Central America / América Central		0	0	0	0	0	0				
Andean / Andina		0	0	0	0	0	0				
Brazil & Southern Cone / Brasil y Cono Sur		0	0	0	0	0	0				
Grand Total		109	7	0	0	2	100	78%	0%	0	2.2%

² The detection of respiratory viruses other than influenza depends on the diagnostic capacity of each country and monitoring system. The absence of report of other respiratory viruses does not indicate the absence of their circulation.

³ Data reported by the Ministries of Health of the countries, from sentinel and intensified surveillance for acute respiratory disease.

⁴ La detección de otros virus respiratorios diferentes a influenza depende de la capacidad diagnóstica de cada país y del sistema de vigilancia establecido. El que no se reporten otros virus respiratorios, no significa, ni indica la ausencia de circulación viral.

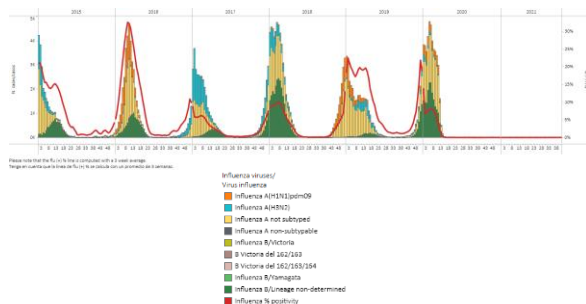
⁵ Datos reportados por los Ministerios de Salud de los países, provenientes de la vigilancia centinela e intensificada de enfermedad respiratoria aguda.

North America / América del Norte

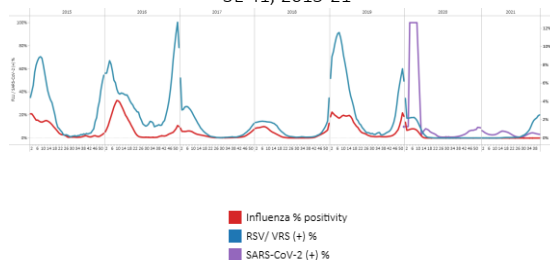
Canada / Canadá

- During EW 41, a few influenza detections (six samples) were reported with the circulation of the influenza A and B viruses. Respiratory syncytial virus (RSV) activity increased and was above expected levels (Graphs 1 and 2). Rhinovirus/enterovirus and parainfluenza viruses were more frequently recorded among other respiratory viruses. The percentage of visits to healthcare professionals due to ILI (1.1%) increased compared to the previous week and was within the expected pre-pandemic levels (Graph 3). In EW 41, SARS-CoV-2 percent positivity (3.2%) remained stable compared with the previously reported. Ontario province continued recording the highest cumulative number of COVID-19 cases (Graph 4). / Durante la SE 41, se reportaron algunas detecciones de influenza (seis muestras) con la circulación de los virus influenza A y B. La actividad del virus respiratorio sincitial (VRS) aumentó y estuvo por encima de los niveles esperados (Gráficos 1 y 2). Los virus de rinovirus / enterovirus y parainfluenza se registraron con mayor frecuencia entre otros virus respiratorios. El porcentaje de visitas a profesionales sanitarios por ETI (1,1%) aumentó respecto a la semana anterior y estuvo dentro de los niveles esperados pre-pandémicos (Gráfico 3). En la SE 41, el porcentaje de positividad para SARS-CoV-2 (3,2%) se mantuvo estable en comparación con lo reportado anteriormente. La provincia de Ontario continuó registrando el mayor número acumulado de casos de COVID-19 (Gráfico 4).

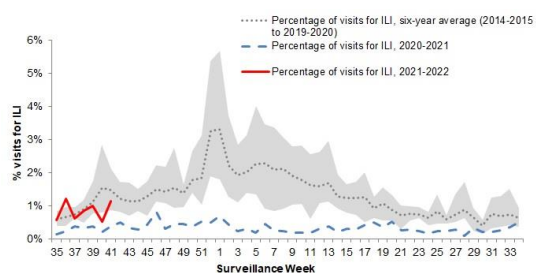
Graph 1. Canada: Influenza virus distribution, EW 41, 2015-21
Distribución de virus de influenza, SE 41, 2015-21



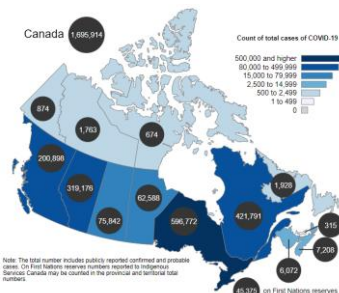
Graph 2. Canada: Influenza, RSV, and SARS-CoV-2 distribution
EW 41, 2015-21
Distribución de los virus influenza, VRS y SARS-CoV-2,
SE 41, 2015-21



Graph 3. Canada: Percentage of ILI visits by sentinel sites,
EW 35-41, 2021
Porcentaje de casos de ETI por sitio centinela,
SE 35-41 de 2021



Graph 4. Canada: Number of COVID-19 total cases in Canada as
of October 18, 2021
Número total de casos de COVID-19 en Canadá,
al 18 de octubre de 2021

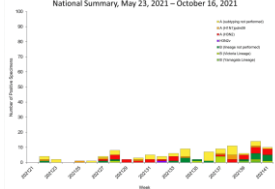


Source: Coronavirus disease (COVID-19): Outbreak update. <https://www.canada.ca/en/public-health>

*To view more epi data, view [here](#). / Para ver más datos epi, vea [aquí](#).

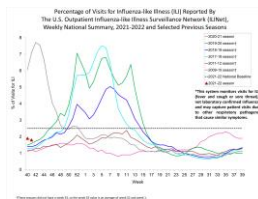
- As of EW 41, the public health laboratory network (Graph 1) reported the circulation of influenza A and B viruses. Influenza B viruses were more frequently detected, with influenza B/Victoria lineage in one characterized sample. Influenza A(H3N2) was subtyped in all four specimens reported. Throughout the year, influenza percent positive has remained below the epidemic threshold. Respiratory syncytial virus activity decreased compared to previously reported at moderate levels compared to prior seasons (Graph 2). In EW 41, the percentage of outpatient visits (1.8%) for influenza-like illness (ILI) remained stable, below the national baseline (2.5%) but above most of the average recorded in previous seasons for this time of the year (Graph 3). ILI activity was moderate in the District of Columbia and New Mexico (Graph 4). During EW 41, 17.5% of the deaths were due to pneumonia, influenza, or COVID-19 (PIC) above the epidemic threshold of 5.8% for EW 41 and decreased compared to the previously recorded (Graph 5). As of October 23, 2021, laboratory-confirmed COVID-19-associated hospitalizations declined compared to the number of admissions previously recorded (Graph 6). / A la SE 41, la red de laboratorios de salud pública (Gráfico 1) reportó la circulación de los virus influenza A y B. Los virus de la influenza B fueron detectados con mayor frecuencia, con los virus influenza B linaje Victoria en una muestra caracterizada. En las cuatro muestras notificadas de influenza A, se determinó el subtipo influenza A(H3N2). El porcentaje de positividad de influenza se mantuvo por debajo del umbral epidémico. La actividad del virus respiratorio sincitial disminuyó en comparación con lo informado anteriormente a niveles moderados en comparación con temporadas anteriores (Gráfico 2). En la SE 41, el porcentaje de consultas externas (1,8%) por enfermedad tipo influenza (ETI) se mantuvo estable, por debajo de la línea de base nacional (2,5%) pero por encima de la mayor parte del promedio registrado en temporadas anteriores para esta época del año (Gráfica 3). La actividad de la ETI fue moderada en el Distrito de Columbia y Nuevo México (Gráfico 4). Durante la SE 41, el 17,5% de las defunciones se debieron a neumonía, influenza o COVID-19 (PIC) por encima del umbral epidémico de 5,8% para la SE 41 y disminuyeron respecto a lo registrado anteriormente (Gráfico 5). Al 23 de octubre de 2021, las hospitalizaciones asociadas a COVID-19 confirmadas por laboratorio disminuyeron en comparación con la cantidad de ingresos registrados anteriormente (Gráfico 6).

Graph 1. USA: Influenza virus distribution, EW 41, 2021
2021-2022 season
Distribución de virus de influenza, SE 41 de 2021
temporada 2021-2022



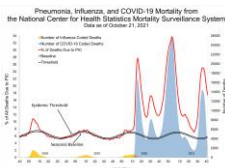
Content source: [CDC-FluView Report](#)

Graph 3. USA: Percentage of visits for ILI, EW 41, 2021 compared to selected previous seasons
Porcentaje de visitas por ETI, SE 41, 2021c
comparado con temporadas previas seleccionadas



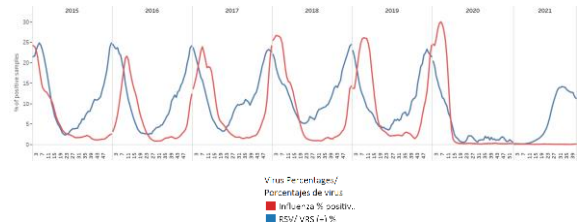
Content source: [CDC-FluView Report](#)

Graph 5. USA: Pneumonia, influenza, and COVID-19 mortality data as of October 21, 2021
Mortalidad por neumonía, influenza y COVID-19, datos al 21 de octubre de 2021



Content source: [CDC-FluView Report](#)

Graph 2. USA: Influenza and RSV distribution
EW 41, 2015-21
Distribución de los virus influenza y VRS,
SE 41, 2015-21



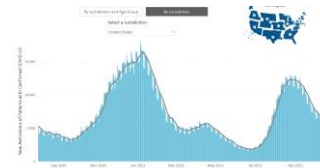
Content source: [CDC-FluView Report](#)

Graph 4. USA: ILI activity level indicator by state, EW 41, 2020-2021
Indicador de nivel de actividad de la ETI por estado,
SE 41, 2020-2021



Content source: [CDC-FluView Report](#)

Graph 6. USA: New hospital admissions of patients with confirmed COVID-19, August 1, 2020 – October 23, 2021
Nuevos ingresos hospitalarios de pacientes con COVID-19 confirmado, 1 de agosto de 2020 al 23 de octubre de 2021



Content source: [CDC- COVID Data Tracker Weekly Review](#)

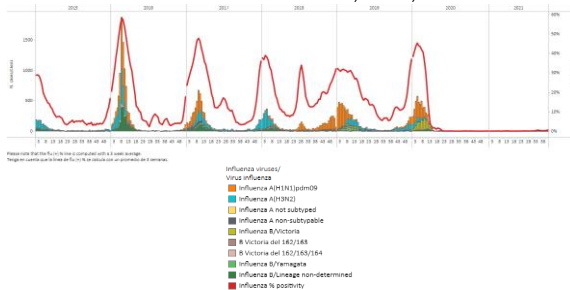
*To view more epi data, view [here](#). / Para ver más datos epi, vea [aquí](#).

Mexico / México

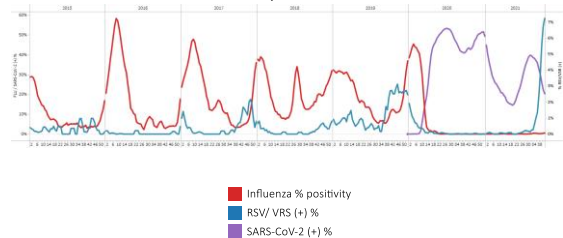
- In EW 41, a few influenza detections were reported with influenza A(H3N2) and B/Victoria viruses circulating; influenza activity remains at interseasonal levels. Respiratory syncytial virus (RSV) detections were recorded, activity increased above levels observed in previous years (Graphs 1, 2, and 3). As of EW 41, SARS-CoV-2 percent positivity (18.4%) remained stable compared to the last reported. SARS-CoV-2 continued at high activity levels, and decreasing (Graph 2). The number of SARI cases continued to decrease at moderate levels compared to the 2018-20 seasons average and was associated with an elevated SARS-CoV-2 activity (Graph 4). / En la SE 41, se reportaron detecciones de influenza con la circulación de los virus influenza A(H3N2) y B/Victoria; la actividad de la influenza permanece en niveles interestacionales. Se registraron pocas detecciones de virus respiratorio sincitial (VRS), la actividad aumentó por encima de niveles observados en años previos (Gráficos 1, 2 y 3). A la SE 41, el porcentaje de positividad para SARS-CoV-2 (18,4%) disminuyó en comparación con el último reportado. El SARS-CoV-2 continuó con altos niveles de actividad y disminuyendo (Gráfico 2). El número de casos de IRAG continuó disminuyendo a niveles moderados en comparación con el promedio de la temporada 2018-20 asociado con una actividad elevada de SARS-CoV-2 (Gráfico 4).

North America- América del Norte

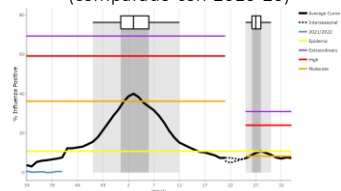
Graph 1. Mexico: Influenza virus distribution, EW 41, 2015-21
Distribución del virus influenza, SE 41, 2015-21



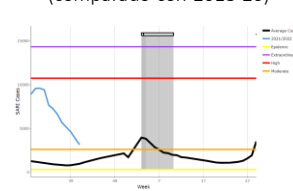
Graph 2. Mexico: Influenza, RSV, and SARS-CoV-2 distribution
EW 41, 2015-21
Distribución de los virus influenza, VRS y SARS-CoV-2,
SE 41, 2015-21



Graph 3. Mexico: Percent positivity for influenza, EW 41, 2021
(compared to 2010-20)
Porcentaje de positividad de influenza, SE 41 de 2021
(comparado con 2010-20)



Graph 4. Mexico: Number of SARI cases, EW 41, 2021
(compared to 2018-20)
Número de casos de IRAG, SE 41 de 2021
(comparado con 2018-20)



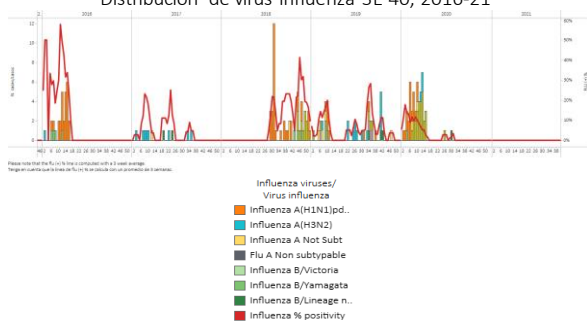
*To view more epi data, view [here](#). / Para ver más datos epi, vea [aquí](#).

Caribbean/ Caribe

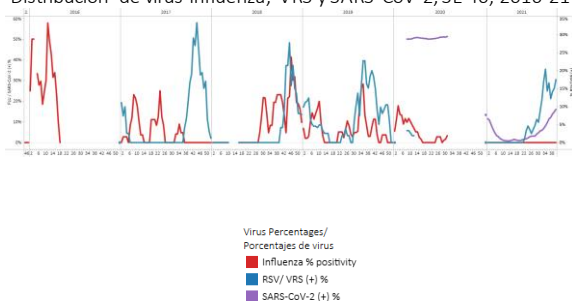
Belize / Belice

- No influenza detections have been recorded at the national level since EW 30, 2020 (Graph 1), while increased respiratory syncytial virus detections and activity have been reported (Graph 2). Few rhinovirus and parainfluenza viruses detections were recorded this week. In EW 40, at the national level, a total of 8662 samples were analyzed for SARS-CoV-2; 16.4% tested positive. SARS-CoV-2 detections and activity increased compared to previously reported (Graphs 2 and 3). No se registran detecciones de influenza a nivel nacional desde la SE 30 de 2020 (Gráfico 1), mientras que se reportan mayores detecciones y actividad de virus respiratorio sincitial (Gráfico 2). Esta semana se registraron pocas detecciones de los virus parainfluenza y rinovirus. En la SE 40, a nivel nacional, se analizaron un total de 8662 muestras para SARS-CoV-2; el 16,4% resultaron positivas. Las detecciones y la actividad del SARS-CoV-2 aumentaron en comparación con lo informado anteriormente (Gráficos 2 y 3).

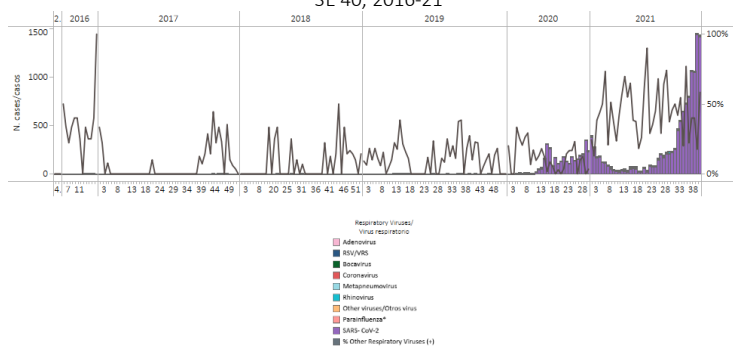
Graph 1. Belize. Influenza virus distribution EW 40, 2016-21
Distribución de virus influenza SE 40, 2016-21



Graph 2. Belize: Influenza, RSV, and SARS-CoV-2 distribution, EW 40, 2016-21
Distribución de virus influenza, VRS y SARS-CoV-2, SE 40, 2016-21



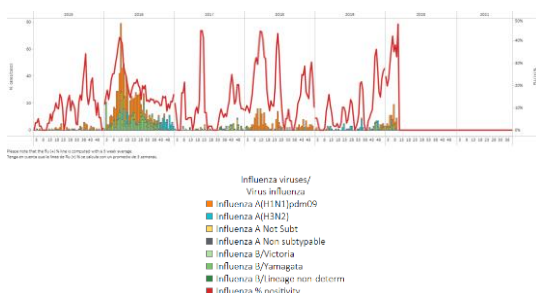
Graph 3. Belize: RSV, SARS-CoV-2, and other respiratory viruses distribution, EW 40, 2016-21
Distribución de VRS, SARS-CoV-2 y otros virus respiratorios, SE 40, 2016-21



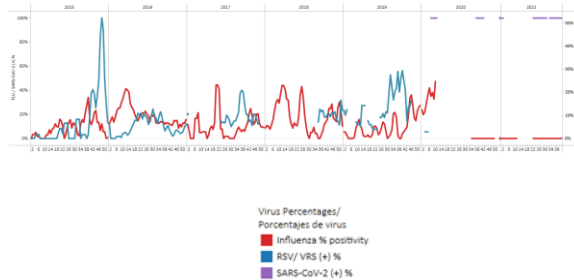
*To view more epi data, view [here](#). / Para ver más datos epi, vea [aquí](#).

- During EW 41, no influenza viruses were detected in tested samples. Respiratory syncytial virus activity remained at baseline levels with no detections as of October 22, 2021. Influenza activity remained at baseline levels compared to the average level of previous seasons for this time of the year (Graphs 1, 2, and 3). No SARS-CoV-2 detections were reported, with no other respiratory viruses detected (Graph 4). As of EW 40, SARI activity has fluctuated throughout the year below levels observed in previous seasons for the same period, the number of SARI cases decreased (Graph 5). / Durante la SE 41, no se detectaron virus de influenza en las muestras analizadas. La actividad del virus respiratorio sincitial se mantuvo en los niveles de línea de base sin detecciones al 22 de octubre de 2021. La actividad de la influenza se mantuvo en los niveles basales en comparación con el nivel promedio de temporadas anteriores para esta época del año (Gráficos 1, 2 y 3). No se notificaron detecciones de SARS-CoV-2 y no se detectaron otros virus respiratorios (Gráfico 4). A la SE 40, la actividad de la IRAG ha fluctuado a lo largo del año por debajo de los niveles observados en temporadas anteriores para el mismo período, el número de casos de IRAG disminuyó (Gráfico 5).

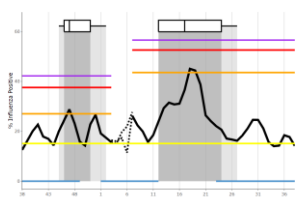
Graph 1. Dominican Republic: Influenza virus distribution, EW 41, 2015-21
Distribución del virus influenza, SE 41, 2015-21



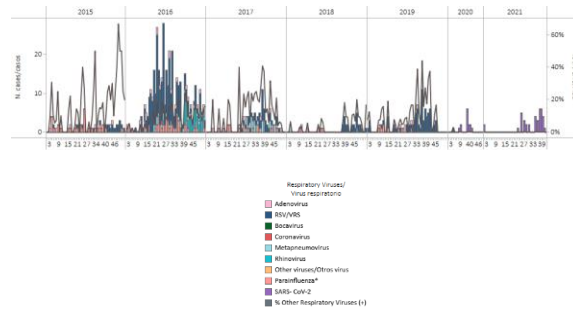
Graph 2. Dominican Republic Influenza and RSV distribution, EW 41, 2015-21
Distribución de los virus influenza y VRS, SE 41, 2015-21



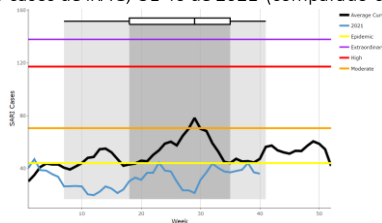
Graph 3. Dominican Republic: Percent positivity for influenza, EW 41, 2021 (compared to 2010-20)
Porcentaje de positividad de influenza, SE 41 de 2021 (comparado con 2010-20)



Graph 4. Dominican Republic: RSV, SARS-CoV-2, and other respiratory viruses distribution, EW 41, 2015-21
Distribución de VRS, SARS-CoV-2 y otros virus respiratorios, SE 41, 2015-21



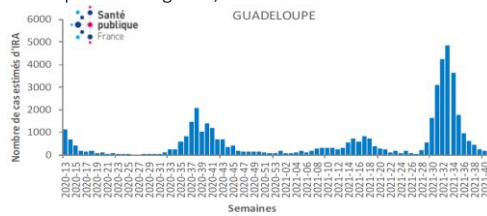
Graph 5. Dominican Republic: Number of SARI cases, EW 40, 2021 (compared to 2018-20)
Número de casos de IRAG, SE 40 de 2021 (comparado con 2018-20)



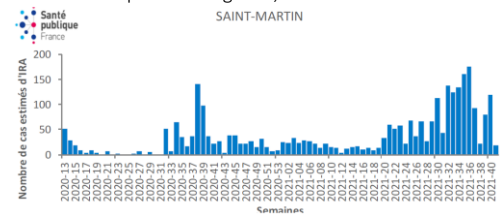
*To view more epi data, view [here](#). / Para ver más datos epi, vea [aquí](#).

- Guadeloupe:** In EW 41, 190 new COVID-19 cases have been confirmed (compared to 258 in EW 40). The number of acute respiratory infections (ARI) estimated cases continued decreasing (Graph 1). **Saint-Martin:** New COVID-19 cases were confirmed during EW 39, 2021, 32 (compared to 30 formerly). ARI consultations decreased and were at low activity levels (Graph 2). **Saint-Barthelemy:** During EW 41, no new confirmed COVID-19 cases were reported (one case recorded in EW 40). ARI consultations rose slightly compared to numbers observed previously (Graph 3). **Martinique:** The number of new COVID-19 cases (457) decreased compared to 551 previously reported positive. During EW 41, ARI teleconsultations decreased slightly (Graph 4). **Guiana:** As of October 22, 43 938 cumulative cases of COVID-19 were confirmed, with 775 new cases during EW 41. Overall, the ARI consultation rate (224 per 100 000 population) decreased compared to previous weeks (Graph 5). / **Guadalupe:** en la SE 41 se han confirmado 190 nuevos casos de COVID-19 (comparado con 258 en la SE 40). Continuó disminuyendo el número de casos estimados de infecciones respiratorias agudas (IRA) (Gráfico 1). **San Martín:** se confirmaron 32 nuevos casos de COVID-19 durante la SE 41, 2021 (con respecto a 30 anteriormente). Las consultas de IRA disminuyeron y se mantuvieron en niveles de actividad bajos (Gráfico 2). **San Bartolomé:** durante la SE 41, no se notificaron nuevos casos de COVID-19 (un caso registrado en la SE 40). Las consultas de IRA aumentaron levemente en comparación con las cifras observadas anteriormente (Gráfico 3). **Martinica:** el número de nuevos casos de COVID-19 (457) disminuyó en comparación con los 551 positivos reportados anteriormente. Durante la SE 41, las teleconsultas de IRA disminuyeron ligeramente (Gráfico 4). **Guayana:** al 22 de octubre, se confirmaron 43 938 casos acumulados de COVID-19, con 775 nuevos casos durante la SE 41. En general, la tasa de consultas por IRA (224 por 100 000 habitantes) disminuyó en comparación con las semanas anteriores (Gráfico 5).

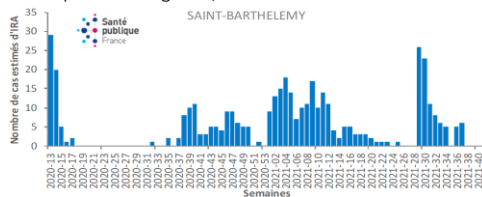
Graph 1. Guadeloupe: Estimated number of clinically suggestive cases of acute respiratory infections, EWs 13, 2020 – 41, 2021*
Número estimado de casos clínicamente sugestivos de infecciones respiratorias agudas, SE 13 de 2020 a 41 de 2021



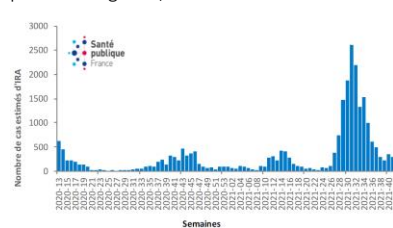
Graph 2. Saint-Martin: Estimated number of clinically suggestive cases of acute respiratory infections, EWs 13, 2020 – 41, 2021*
Número estimado de casos clínicamente sugestivos de infecciones respiratorias agudas, SE 13 de 2020 a 41 de 2021



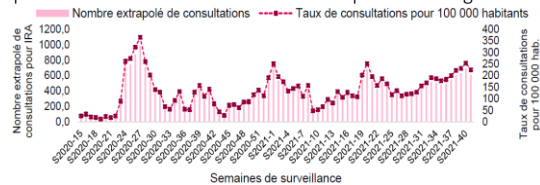
Graph 3. Saint-Barthelemy: Estimated number of clinically suggestive cases of acute respiratory infections, EWs 13, 2020 - 41, 2021*
Número estimado de casos clínicamente sugestivos de infecciones respiratorias agudas, SE 13 de 2020 a 41 de 2021



Graph 4. Martinique: Estimated number of clinically suggestive cases of acute respiratory infections, EWs 13, 2020 - 41, 2021*
Número estimado de casos clínicamente sugestivos de infecciones respiratorias agudas, SE 13 de 2020 a 41 de 2021



Graph 5. French Guiana: Number and extrapolated rate of consultations for acute respiratory infections per 100 000 population seen by general practitioners
Número y tasa extrapolada de consultas por infecciones respiratorias agudas por cada 100 000 habitantes atendidas por médicos generales

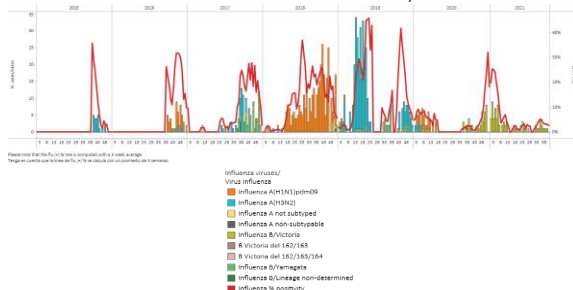


* Point épidémió regional. Spécial COVID-19. [GLP – MAF – BLM, MTO, GUF](#)/ Punto epidémico regional. Especial. COVID-19. Disponible aquí: [GLP – MAF – BLM, MTO, GUF](#).

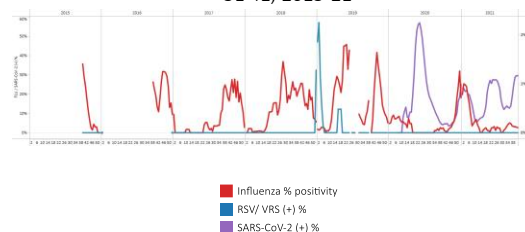
** To view more epi data, view [here](#). / Para ver más datos epi, vea [aquí](#).

- During EW 41, no influenza virus detections were recorded; percent positivity remained stable. Influenza B/Victoria was detected among positive samples in previous weeks (Graphs 1 and 2). In EW 41, 28.9% (194/671) of specimens tested positive for SARS-CoV-2, remaining stable compared to the percentage recorded previously at high activity level (Graph 2). Influenza activity remained stable and was below the average observed in previous seasons at this time of year, at baseline activity levels (Graph 3). SARS-CoV-2 detections increased compared to previously registered (Graph 4). The number of severe acute respiratory infections (SARI) hospitalizations trended downward and was below epidemic levels compared to earlier seasons for the same time at baseline activity levels (Graph 5). / Durante la SE 41, no se registraron detecciones de virus de influenza; el porcentaje de positividad se mantuvo estable. Se detectó influenza B / Victoria entre las muestras positivas en las semanas anteriores (Gráficos 1 y 2). En la SE 41, el 28,9% (194/671) de las muestras resultaron positivas para SARS-CoV-2, manteniéndose estable en comparación con el porcentaje registrado anteriormente en nivel de actividad alto (Gráfico 2). La actividad de la influenza se mantuvo estable y estuvo por debajo del promedio observado en temporadas anteriores en esta época del año, en los niveles de actividad basal (Gráfico 3). Las detecciones de SARS-CoV-2 aumentaron en comparación con las registradas anteriormente (Gráfico 4). El número de hospitalizaciones por infecciones respiratorias agudas graves (IRAG) tuvo una tendencia descendente y estuvo por debajo de los niveles epidémicos en comparación con temporadas anteriores para el mismo período en los niveles de actividad de referencia (Gráfico 5).

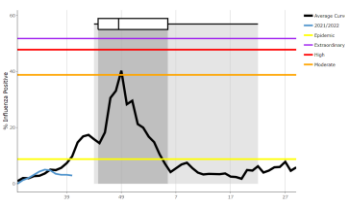
Graph 1. Haiti: Influenza virus distribution EW 41, 2015-21
Distribución de virus influenza SE 41, 2015-21



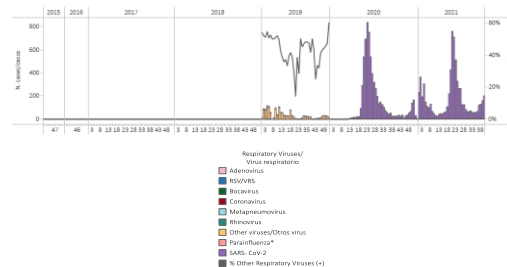
Graph 2. Haiti: Influenza, RSV, and SARS-CoV-2 distribution, EW 41, 2015-21
Distribución de los virus influenza, VRS y SARS-CoV-2, SE 41, 2015-21



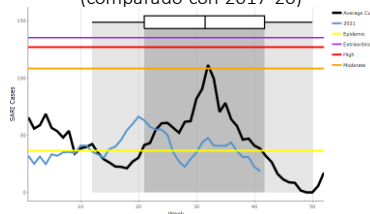
Graph 3. Haiti: Percent positivity for influenza, EW 41, 2021
(compared to 2015-20)
Porcentaje de positividad de influenza, SE 41 de 2021
(comparado con 2015-20)



Graph 4. Haiti: RSV, SARS-CoV-2, and other respiratory viruses distribution, EW 41, 2019-21
Distribución del VRS, SARS-CoV-2 y otros virus, SE 41, 2019-21



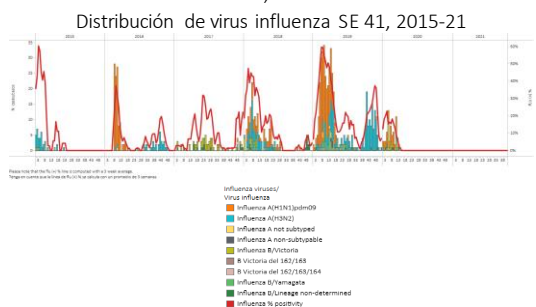
Graph 4. Haiti: Number of SARI cases, EW 41, 2021
(compared to 2017-20)
Número de casos de IRAG, SE 41 de 2021
(comparado con 2017-20)



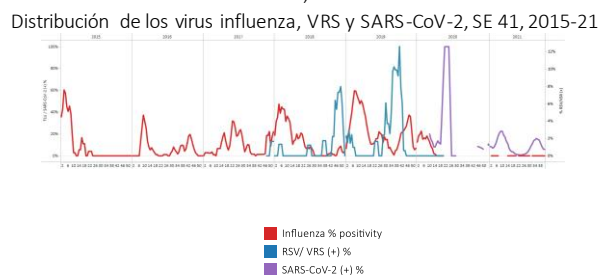
*To view more epi data, view [here](#). / Para ver más datos epi, vea [aquí](#).

- No influenza, RSV, or other respiratory viruses detections have been recorded this year (Graph 1). SARS-CoV-2 percent positivity remained stable (6.1%) compared to the percentage recorded the previous week (Graph 2). The percent positivity for influenza remained below the average seen in last seasons (Graph 3). The number of severe acute respiratory infections (SARI) / 100 hospitalizations rose and was below the average observed in previous years, at low activity levels (Graph 4). The number of pneumonia cases decreased to low activity levels compared to the average of past seasons and was associated with a decrease in SARS-CoV-2 detections (Graphs 5). In contrast, the number of ARI cases continued below the seasonal threshold (Graph 6). / Este año no se han registrado detecciones de virus de influenza, VRS u otros virus respiratorios (Gráfico 1). El porcentaje de positividad para SARS-CoV-2 permaneció similar (6,1%) en comparación con el porcentaje registrado la semana anterior (Gráfico 2). El porcentaje de positividad para influenza se mantuvo por debajo del promedio observado en las últimas temporadas (Gráfico 3). El número de infecciones respiratorias agudas graves (IRAG) por cada 100 hospitalizaciones aumentó y se ubicó por debajo del promedio observado en años anteriores con bajo nivel de actividad (Gráfico 4). El número de casos de neumonía disminuyó a niveles de actividad bajos en comparación con el promedio de temporadas pasadas y se asoció con una disminución en las detecciones de SARS-CoV-2 (Gráficos 5). En contraste, el número de casos de IRA continuó por debajo del umbral estacional (Gráfico 6).

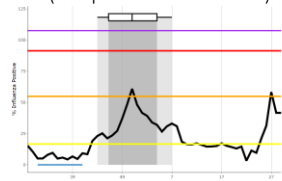
Graph 1. Jamaica: Influenza virus distribution
EW 41, 2015-21



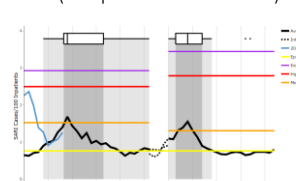
Graph 2. Jamaica: Influenza, RSV, and SARS-CoV-2 distribution,
EW 41, 2015-21



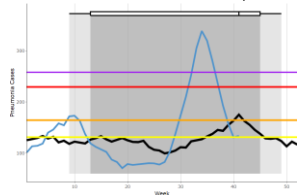
Graph 3. Jamaica: Percent positivity for influenza, EW 41, 2021
(compared to 2010-20)
Porcentaje de positividad de influenza, SE 41 de 2021
(comparado con 2010-20)2



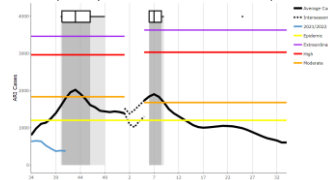
Graph 4. Jamaica: SARI hospitalizations/100 hospitalizations,
EW 41, 2021 (compared to 2011-20)
Hospitalizaciones de IRAG/100 hospitalizaciones, SE 41 de 2021
(comparado con 2011-20)



Graph 5. Jamaica: Number of pneumonia cases,
EW 41, 2014-21
Número de casos de neumonía, SE 41, 2014-21



Graph 6. Jamaica: Number of ARI cases, EW 41, 2021
(compared to 2011-20)
Número de casos de IRA, SE 41 de 2021
(comparado con 2011-20)

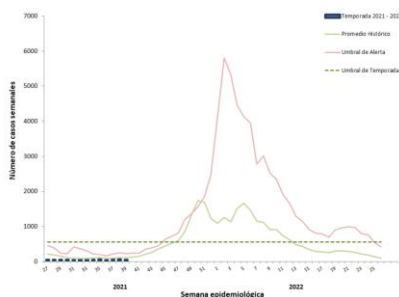


*To view more epi data, view [here](#). / Para ver más datos epi, vea [aquí](#)

- The number of influenza-positive cases (rapid test) continued below the average number of cases observed in previous seasons (Graph 1). Among influenza suspected cases, 54 tested positive for influenza; six were hospitalized. Ponce was the health region with the highest detections. In EW 39, children under five years continued to be the age group with the highest number of influenza-confirmed cases (Graph 2). During EWs 27-39, Ceiba, Lajas, and Sabana Grande municipalities recorded the highest influenza cumulative incidence rates between 100.0 – 129.0 per-100 000 population (Graph 3). At low activity levels, the number of COVID-19 laboratory-confirmed cases decreased compared to previous weeks (Graph 4). / El número de casos positivos para influenza (prueba rápida) se ha mantenido por debajo del promedio de casos observados en temporadas anteriores (Gráfico 1). Entre los casos sospechosos de influenza, 54 resultaron positivos para influenza; seis fueron hospitalizados. Ponce fue la región sanitaria con mayores detecciones. En la SE 39, los menores de cinco años fueron el grupo de edad con mayor número de casos confirmados de influenza (Gráfico 2). Durante las SE 27-39, los municipios de Ceiba, Lajas y Sabana Grande registraron las mayores tasas de incidencia acumulada de influenza entre 100,0 y 129,0 por 100 000 habitantes (Gráfico 3). A niveles de actividad bajos, el número de casos confirmados por laboratorio de COVID-19 disminuyó en comparación con las semanas anteriores (Gráfico 4).

Graph 1. Puerto Rico: Influenza-positive cases EW 39, 2021-22
Casos positivos para influenza SE 39, 2021-22*

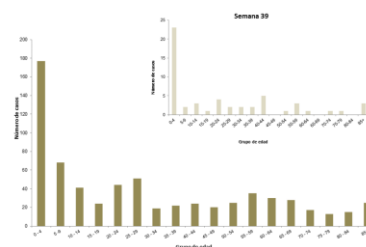
Gráfica 1. Casos de influenza reportados por semana epidemiológica, Temporada 2021 – 2022



Graph 2. Puerto Rico: Number of cases positive for influenza by age group, EW 39, 2021

Número de casos positivos para influenza por grupo de edad, SE 39 de 2021*

Gráfica 3. Número de casos positivos a influenza por grupo de edad, Temporada 2021-2022



Graph 3. Puerto Rico: Influenza cumulative incidence rate per 100,000 population by municipality of residence, EW 27-38, 2021

Tasa de incidencia acumulada de influenza por 100.000 habitantes por municipio de residencia, SE 27-38 de 2021**

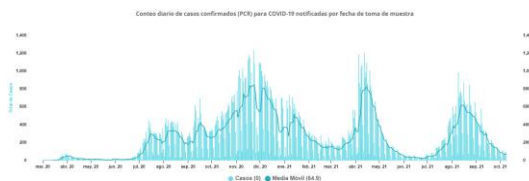
Gráfica 2. Mapa de tasas de incidencia acumulada de influenza por municipio, semanas 27-38, 2021



Tasa de incidencia por cada 100,000 habitantes
0.0 0.1 - 32.4 32.5 - 57.5 57.6 - 99.9 100.0 - 129.0

Graph 4. Puerto Rico: COVID-19 confirmed cases, as of October 10, 2021

Casos confirmados de COVID-19, al 10 de octubre de 2021[†]

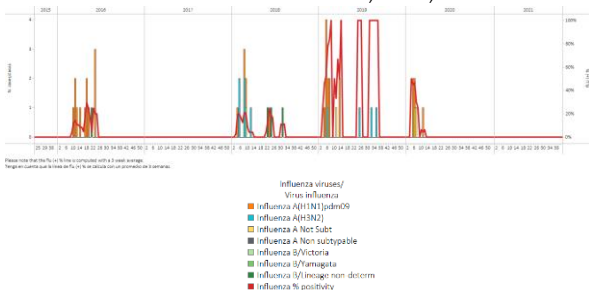


* Departamento de Salud. Sistema de Vigilancia de Puerto Rico. [Salud Puerto Rico](https://saludpuerto Rico.gobierno.pr/)

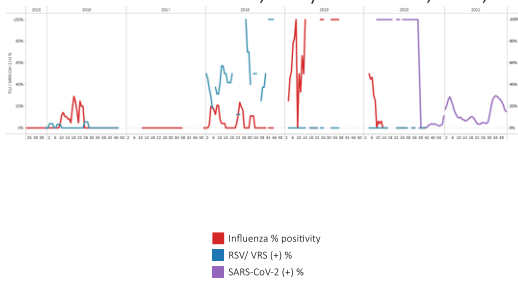
**To view more epi data, view [here](#). / Para ver más datos epi, vea [aquí](#).

- As of 41, no influenza or respiratory syncytial virus detections were reported (Graph 1). In EW 40, samples tested positive for SARS-CoV-2 declined at 12.1% (Graphs 2 and 3). The number of influenza-like illness (ILI) cases among children less than five years remained at baseline levels (Graph 4). ILI cases remained stable and were at the seasonal threshold among persons aged five years and older (Graph 5). In EW 41, SARI cases / 100 hospitalizations remained stable below the epidemic threshold (Graph 6). As of EW 41, the most affected age group is the one to four years old, accounting for 66.7% of all SARI admissions. / A la SE 41 no se reportaron detecciones de influenza ni de virus respiratorio sincital (Gráfico 1). En la SE 41, las muestras con resultado positivo para SARS-CoV-2 disminuyeron a 12,1% (Gráficos 2 y 3). El número de casos de enfermedad tipo influenza (ETI) en niños menores de cinco años se mantuvo en los niveles iniciales (Gráfica 4). Los casos de ETI en las personas de cinco años o más permanecieron iguales y estuvieron en el umbral estacional (Gráfica 5). En la SE 41, los casos de IRAG por cada 100 hospitalizaciones se mantuvieron estables por debajo del umbral epidémico (Gráfico 6). A la SE 41, el grupo de edad más afectado es el de uno a cuatro años, representando el 66,7% de todos los ingresos por IRAG.

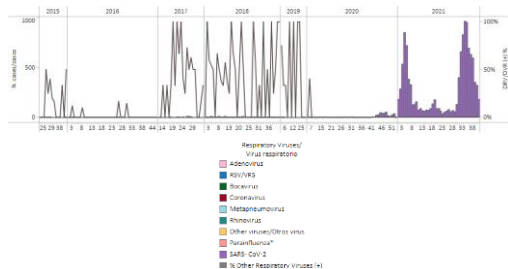
Graph 1. Saint Lucia: Influenza virus distribution, EW 41, 2015-21
Distribución de virus influenza, SE 41, 2015-21



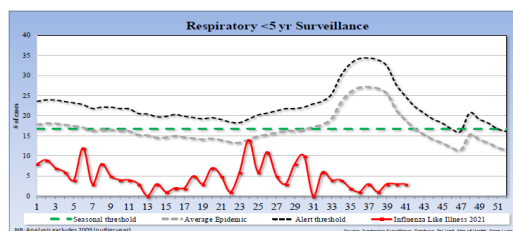
Graph 2. Saint Lucia: Influenza, RSV, and SARS-CoV-2 virus distribution, EW 41, 2015-21
Distribución de los virus influenza, VRS y SARS-CoV-2, SE 41, 2015-21



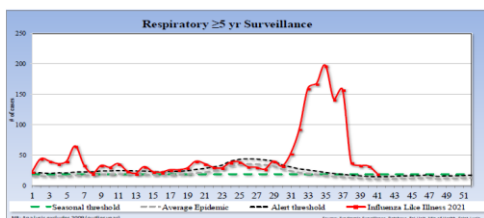
Graph 3. Saint Lucia: RSV, SARS-CoV-2, and other respiratory viruses distribution, EW 41, 2015-21
Distribución del VRS, SARS-CoV-2 y otros virus respiratorios, SE 41, 2015-21



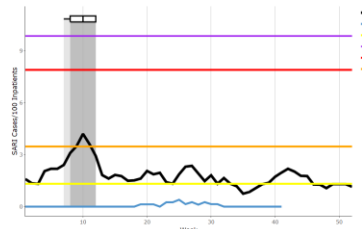
Graph 4. Saint Lucia: ILI case distribution among the < 5 years of age, EW 41, 2021 (compared to 2016-20)
Distribución de ETI entre los <5 años, SE 41, 2021 (comparado con 2016-20)



Graph 5. Saint Lucia: ILI case distribution among the ≥ 5 years of age, EW 41, 2021 (compared to 2016-20)
Número de casos de ETI en los ≥ 5 años, SE 41, 2021 (comparado con 2016-20)



Graph 6. Saint Lucia: SARI hospitalizations/100 hospitalizations, EW 41, 2021 (compared to 2016-20)
Hospitalizaciones por IRAG/100 hospitalizaciones, SE 41 de 2021 (comparado con 2016-20)



*To view more epi data, view [here](#). / Para ver más datos epi, vea [aquí](#).

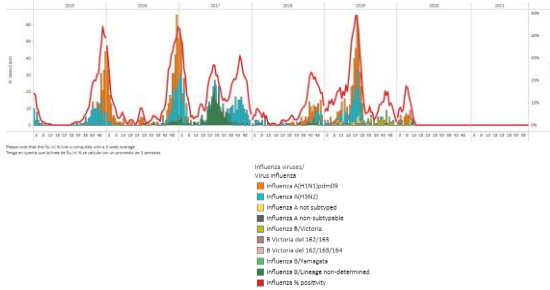
Central America / América Central

Costa Rica

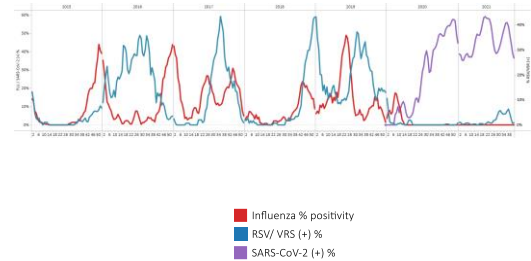
- As of EW 41, no influenza detections have been reported. A few RSV detections were recorded with activity at low level. SARS-CoV-2 percent positive decreased to 33.2% from 39.1% the previous week and remained at high activity level (Graphs 1, 2, and 3). SARS-CoV-2 detections decreased from the number previously reported (Graph 4). Overall, the number of severe acute respiratory infections (SARI) remained at baseline activity levels (Graph 5). / Hasta la SE 41, no se han reportado detecciones de influenza. Se registraron pocas detecciones de VRS con actividad a un nivel bajo. El porcentaje de positividad para SARS-CoV-2 disminuyó a 33,2% de 39,1% en la semana anterior y se mantuvo en un nivel de actividad alto (Gráficos 1, 2 y 3). Las detecciones de SARS-CoV-2 disminuyeron con respecto al número informado anteriormente (Gráfico 4). En general, el número de infecciones respiratorias agudas graves (IRAG) permanecieron en los niveles de actividad basal (Gráfico 5).

Central America-
América Central

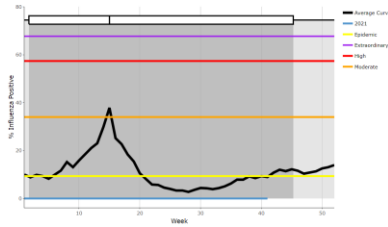
Graph 1. Costa Rica: Influenza virus distribution, EW 41, 2015-21
Distribución de virus influenza por SE 41, 2015-21



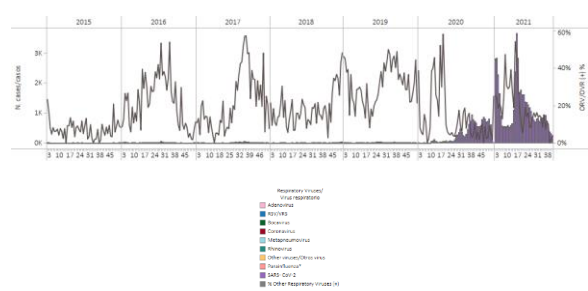
Graph 2. Costa Rica: Influenza, RSV, and SARS-CoV-2 distribution, EW 41, 2015-21
Distribución de los virus influenza, VRS y SARS-CoV-2, SE 41, 2015-21



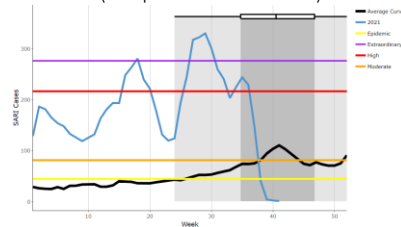
Graph 3. Costa Rica: Percent positivity for influenza, EW 41, 2021 (compared to 2011-20)
Porcentaje de positividad de influenza, SE 41 de 2021 (comparado con 2011-20)



Graph 4. Costa Rica: RSV, SARS-CoV-2, and other respiratory viruses distribution, EW 41, 2015-21
Distribución del VRS, SARS-CoV-2 y otros virus respiratorios, SE 41, 2015-21



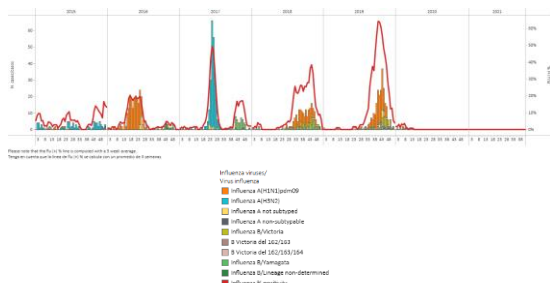
Graph 5. Costa Rica: Number of SARI cases, EW 41, 2021 (compared to 2013-20)
Número de casos de IRAG, SE 41 de 2021 (comparado con 2013-20)



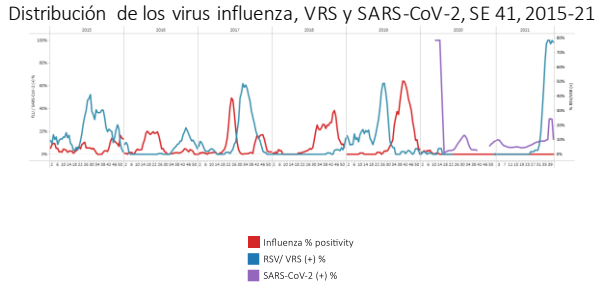
*To view more epi data, view [here](#). / Para ver más datos epi, vea [aquí](#).

- In 2021, no influenza detections have been recorded, and influenza activity remained below the seasonal threshold (Graphs 1 and 3). In EW 41, respiratory syncytial virus (RSV) detections were reported with high activity. Percent positivity for SARS-CoV-2 (12.7%) remained stable compared to the numbers reported in the previous week, with decreased detections recorded (Graphs 2 and 4). / En 2021, no se registraron detecciones de influenza y la actividad de la influenza se mantuvo por debajo del umbral estacional (Gráficos 1 y 3). En la SE 41, se notificaron detecciones de virus respiratorio sincitial (VRS) con una actividad alta. El porcentaje de positividad para SARS-CoV-2 (12,7%) se mantuvo estable en comparación con las cifras informadas en la semana anterior, con una disminución de las detecciones registradas (Gráficos 2 y 4).

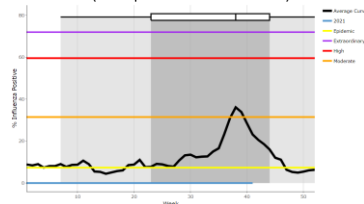
Graph 1. El Salvador: Influenza virus distribution, EW 41, 2015-21
Distribución de virus influenza, SE 41, 2015-21



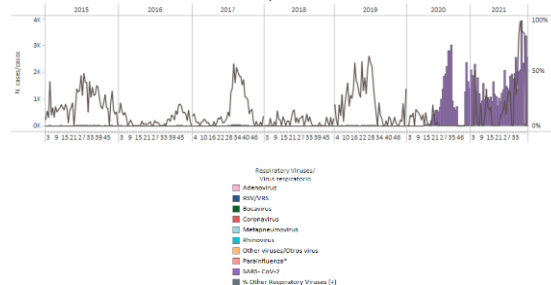
Graph 2. El Salvador: Influenza, RSV, and SARS-CoV-2 distribution, EW 41, 2015-21
Distribución de los virus influenza, VRS y SARS-CoV-2, SE 41, 2015-21



Graph 3. El Salvador: Percent positivity for influenza, EW 41, 2021 (compared to 2010-20)
Porcentaje de positividad de influenza, SE 41 de 2021 (comparación 2010-20)



Graph 4. El Salvador: RSV, SARS-CoV-2, and other respiratory viruses distribution, EW 41, 2015-21
Distribución del VRS, SARS-CoV-2 y otros virus respiratorios, SE 41, 2015-21

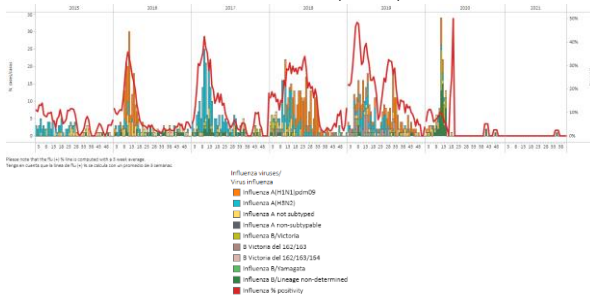


*To view more epi data, view [here](#). / Para ver más datos epi, vea [aquí](#).

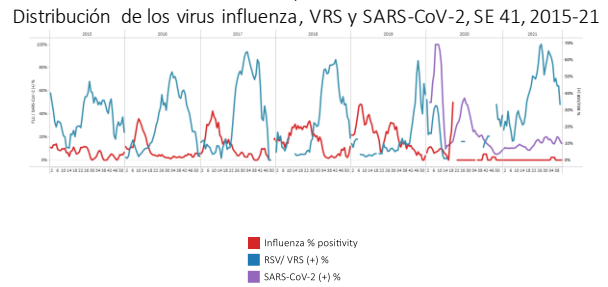
Guatemala

- During EW 41, no influenza detections were reported in Guatemala, with percent positivity below epidemic levels. A few respiratory syncytial virus (RSV) detections were recorded at sentinel sites in EW 41; RSV activity declined but remained at moderate levels. Detections and percent positivity for SARS-CoV-2 (12.7%) decreased compared to the last week (Graphs 1, 2, 3, and 4). The number of influenza-like illness (ILI) consultations has increased in recent weeks and was above expected levels for this time of year. Severe acute respiratory infections (SARI) remained stable and were at baseline levels (Graph 5 and 6). / Durante la SE 41, no se reportaron detecciones de influenza en Guatemala, con porcentaje de positividad por debajo de los niveles epidémicos. Se registraron algunas detecciones de virus respiratorio sincitial (VRS) en sitios centinela en la SE 41; la actividad del VRS disminuyó pero se mantuvo en niveles moderados. Las detecciones y el porcentaje de positividad para el SARS-CoV-2 (12,7%) disminuyeron en comparación con la última semana (Gráficos 1, 2, 3 y 4). El número de consultas por enfermedad tipo influenza (ETI) ha aumentado en las últimas semanas y estuvo por encima de los niveles esperados para esta época del año. Las infecciones respiratorias agudas graves (IRAG) se mantuvieron estables y en niveles basales (Gráficos 5 y 6).

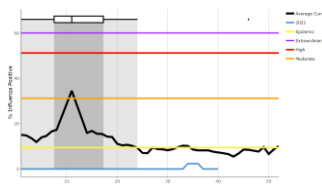
Graph 1. Guatemala: Influenza virus distribution, EW 41, 2015-21
Distribución de influenza, SE 41, 2015-21



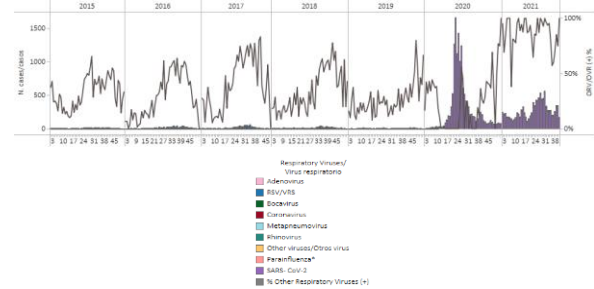
Graph 2. Guatemala: Influenza, RSV, and SARS-CoV-2 distribution, EW 41, 2015-21
Distribución de los virus influenza, VRS y SARS-CoV-2, SE 41, 2015-21



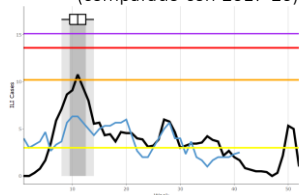
Graph 3. Guatemala: Percentage positivity for influenza, EW 41, 2021 (compared to 2010-20)
Porcentaje de positividad de influenza, SE 41 de 2021 (comparado con 2010-20)



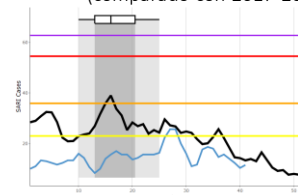
Graph 4. Guatemala: RSV, SARS-CoV-2, and other respiratory viruses distribution, EW 41, 2015-21
Distribución del VRS, SARS-CoV-2 y otros virus respiratorios, SE 41, 2015-21



Graph 5. Guatemala: Number of ILI cases, EW 41, 2021 (compared to 2017-20)
Número de casos de ETI, SE 41 de 2021 (comparado con 2017-20)



Graph 6. Guatemala: Number of SARI cases, EW 41, 2021 (compared to 2017-20)
Número de casos de IRAG, SE 41 de 2021 (comparado con 2017-20)

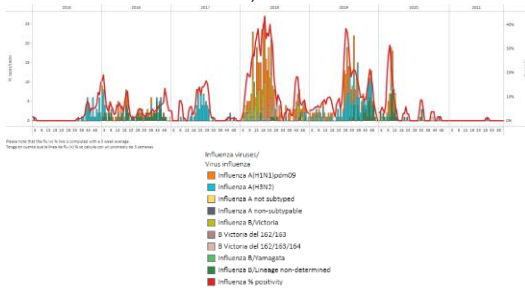


*To view more epi data, view [here](#). / Para ver más datos epi, vea [aquí](#).

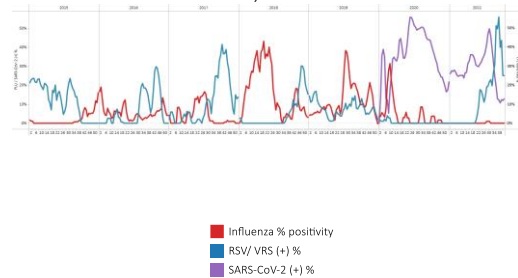
Honduras

- During EW 41, no influenza detections were reported with the circulation of the influenza B virus (lineage undetermined) in previous months. No respiratory syncytial virus (RSV) detections were reported. Influenza activity remained at baseline levels, with RSV activity at moderate levels (Graphs 1, 2, and 3). In EW 41, at the national level, a total of 252 samples were analyzed for SARS-CoV-2; 11.9% tested positive, an increase compared to the percentage reported last week. The number of severe acute respiratory infections (SARI) cases increased slightly and was at expected levels at low activity level (Graph 5). Influenza-like illness activity increased little, remaining at baseline activity levels for this time of year compared to previous seasons (Graph 6). / Durante la SE 41, no se reportaron detecciones de influenza con circulación del virus de la influenza B (linaje indeterminado) en meses anteriores. No se informaron detecciones de virus respiratorio sincitial (VRS). La actividad de la influenza se mantuvo en los niveles basales, con la actividad del VSR en niveles moderados (Gráficos 1, 2 y 3). En la SE 41, a nivel nacional, se analizaron un total de 252 muestras para SARS-CoV-2; el 11,9% resultaron positivas, un aumento en comparación con el porcentaje informado la semana pasada. El número de casos de infecciones respiratorias agudas graves (IRAG) aumentó levemente y se ubicó en los niveles esperados con un nivel de actividad bajo (Gráfico 5). La actividad de enfermedades similares a la influenza aumentó poco, permaneciendo en los niveles de actividad de referencia para esta época del año en comparación con temporadas anteriores (Gráfico 6).

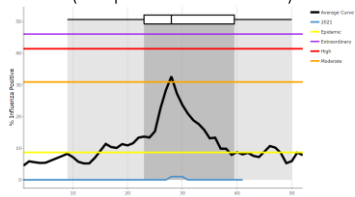
Graph 1. Honduras: Influenza virus distribution, EW 41, 2015-21
Distribución virus de la influenza, SE 41, 2015-21



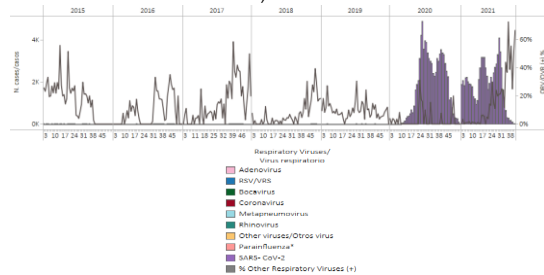
Graph 2. Honduras: Influenza, RSV, and SARS-CoV-2 distribution, EW 41, 2015-21
Distribución de los virus influenza, VRS y SARS-CoV-2, SE 41, 2015-21



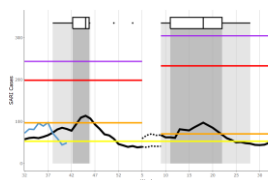
Graph 3. Honduras: Percent positivity for influenza, EW 41, 2021 (compared to 2010-20)
Porcentaje de positividad de influenza SE 41 de 2021 (comparado con 2010-20)



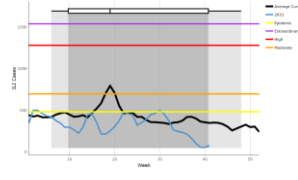
Graph 4. Honduras: RSV, SARS-CoV-2, and other respiratory virus distribution, EW 41, 2015-21
Distribución del VRS, SARS-CoV-2 y otros virus respiratorios, SE 41, 2015-21



Graph 5. Honduras: SARI cases, from sentinel surveillance, EW 41, 2021 (compared to 2010-20)
Casos de IRAG de la vigilancia centinela, SE 41 de 2021 (comparado con 2010-20)



Graph 6. Honduras: ILI cases, from sentinel surveillance, EW 41, 2021 (compared to 2010-20)
Casos de ETI de la vigilancia centinela, SE 41 de 2021 (comparado con 2010-20)

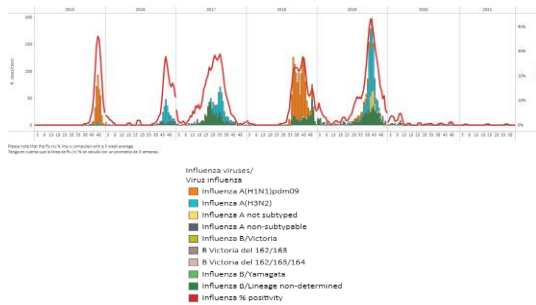


*To view more epi data, view [here](#). / Para ver más datos epi, vea [aquí](#).

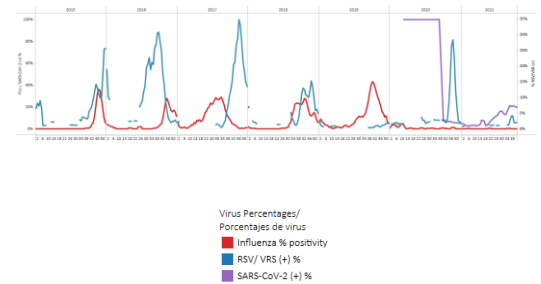
Nicaragua

- In EW 41, no influenza detections were reported with influenza B (lineage undetermined) circulating previously; percent positivity remained below the average epidemic curve. No respiratory syncytial virus (RSV) detections were recorded, remaining stable at low activity levels (Graphs 1, 2, and 3). SARS-CoV-2 detections decreased slightly while percent positivity remained stable (Graphs 2 and 4). In EW 41, 17.0% (603/3543) of the analyzed samples tested positive for SARS-CoV-2, remaining at high activity levels. / En la SE 41, no se reportaron detecciones de influenza con los virus influenza B (linaje indeterminado) circulando previamente; el porcentaje de positividad se mantuvo por debajo de la curva epidémica promedio. No se registraron detecciones de virus respiratorio sincitial (VRS), permaneciendo estable a niveles bajos de actividad (Gráficos 1, 2 y 3). Las detecciones de SARS-CoV-2 disminuyeron levemente mientras que el porcentaje de positividad se mantuvo estable (Gráficos 2 y 4). En la SE 41, el 17,0% (603/3543) de las muestras analizadas resultaron positivas para SARS-CoV-2, manteniéndose en niveles de actividad elevados.

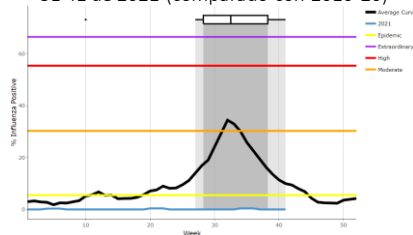
Graph 1. Nicaragua: Influenza virus distribution, EW 41, 2015-21
Distribución de influenza, SE 41, 2015-21



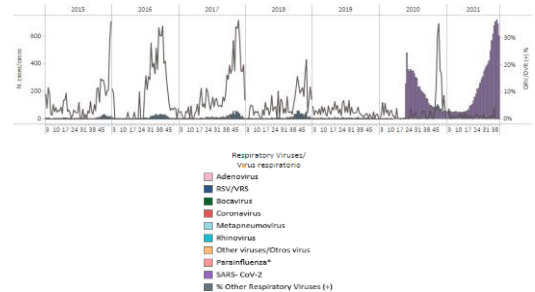
Graph 2. Nicaragua: Influenza, RSV, and SARS-CoV-2 distribution, EW 41, 2015-21
Distribución de los virus influenza, VRS y SARS-CoV-2, SE 41, 2015-21



Graph 3. Nicaragua: Percent positivity for influenza, from sentinel surveillance; EW 41, 2021 (compared to 2010-20)
Porcentaje de positividad de influenza de la vigilancia centinela; SE 41 de 2021 (comparado con 2010-20)



Graph 4. Nicaragua: RSV and other respiratory virus distribution, EW 41, 2015-21
Distribución del VRS y otros virus respiratorios, SE 41, 2015-21



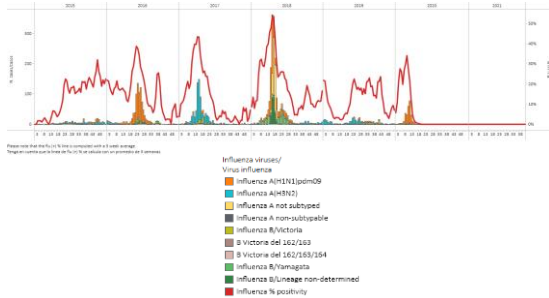
*To view more epi data, view [here](#). / Para ver más datos epi, vea [aquí](#).

South America / América del Sur – Andean countries / Países andinos

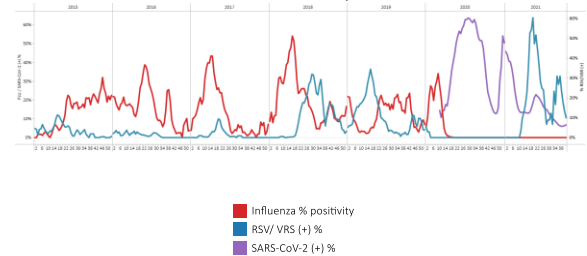
Bolivia

- In Bolivia, during EW 41, no influenza detections were reported at the national level, and the positive percentage remained at baseline levels (Graph 1). No respiratory syncytial virus detections were recorded at a moderate activity level. SARS-CoV-2 activity and positivity remained stable compared to previously registered with 6.8% positive samples (2560/37 530) (Graphs 2, 3, and 4). In EW 41, the number of SARI / 100 hospitalizations remained stable at moderate levels compared to the average of previous years for this period (Graph 5). / En Bolivia, durante la SE 41, no se reportaron detecciones de influenza a nivel nacional y el porcentaje de positividad se mantuvo en los niveles basales (Gráfico 1). No se registraron detecciones de virus respiratorio sincitial a un nivel de actividad moderado. La actividad y la positividad del SARS-CoV-2 se mantuvieron estables en comparación con las registradas anteriormente con un 6,8% de muestras positivas (2560/37 530) (Gráficos 2, 3 y 4). En la SE 41, el número de IRAG / 100 hospitalizaciones se mantuvo similar en niveles moderados en comparación con el promedio de años anteriores para este período (Gráfico 5).

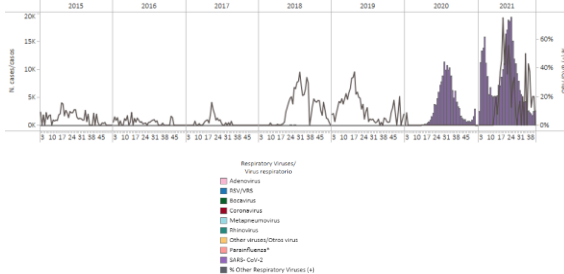
Graph 1. Bolivia: Influenza virus distribution, EW 41, 2015-21
Distribución de influenza, SE 41, 2015-21



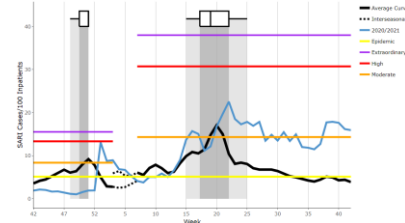
Graph 2. Bolivia: Influenza, RSV, and SARS-CoV-2 distribution, EW 41, 2015-21
Distribución de los virus influenza, VRS y SARS-CoV-2, SE 41, 2015-21



Graph 3. Bolivia: RSV, SARS-CoV-2, and other respiratory viruses distribution, EW 41, 2015-21
Distribución del VRS, SARS-CoV-2 y otros virus respiratorios, SE 41, 2015-21



Graph 4. Bolivia: Number of SARI cases / 100 inpatients, EW 41, 2021 (compared to 2015-20)
Número de casos de IRAG / 100 hospitalizaciones, SE 41 de 2021 (comparado con 2015-20)

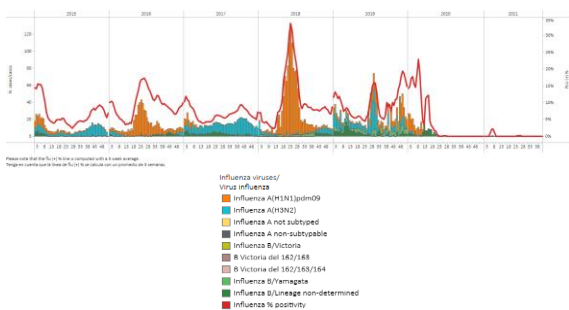


*To view more epi data, view [here](#). / Para ver más datos epi, vea [aquí](#).

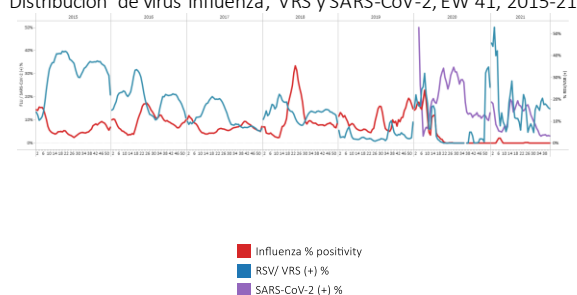
Colombia

- In EW 41, no influenza detections were reported with activity at baseline levels. Respiratory syncytial virus (RSV) detections were reported, and percent positive decreased slightly at moderate activity levels (Graphs 1 and 2). During EW 41, SARS-CoV-2 percent positivity (3.4%) remained stable, and the activity was at low levels with decreased detections (Graph 2 and 4). Composite acute respiratory infections (ARI) cases x percent positivity for influenza remained at baseline levels (Graph 3). The number of consultations for pneumonia continued to decline and was below the seasonal threshold and the average observed in previous seasons for this time of year. Acute respiratory infections (ARI) have remained below the average seasonal level observed in the last seasons, with a slight increase in recent weeks (Graphs 5 and 6). / En la SE 41, no se reportaron detecciones de influenza con actividad en los niveles basales. Se informaron detecciones de virus respiratorio sincital (VRS) y el porcentaje de positividad disminuyó levemente a niveles de actividad moderados (Gráficos 1 y 2). Durante la SE 41, el porcentaje de positividad para SARS-CoV-2 (3,4%) se mantuvo estable y la actividad estuvo en niveles bajos con detecciones disminuidas (Gráficos 2 y 4). Los casos compuestos, infecciones respiratorias agudas (IRA) y el porcentaje de positividad para influenza, se mantuvieron en los niveles de referencia (Gráfico 3). El número de consultas por neumonía siguió disminuyendo y se situó por debajo del umbral estacional y del promedio observado en temporadas anteriores para esta época del año. Las infecciones respiratorias agudas (IRA) se han mantenido por debajo del nivel estacional promedio observado en las últimas temporadas, con un leve incremento en las últimas semanas (Gráficos 5 y 6).

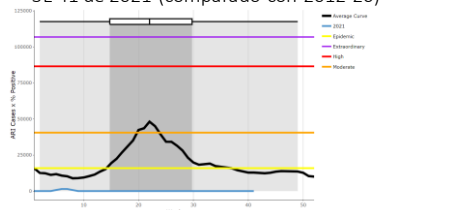
Graph 1. Colombia: Influenza virus distribution, EW 41, 2015-21
Distribución de virus influenza, SE 41, 2015-21



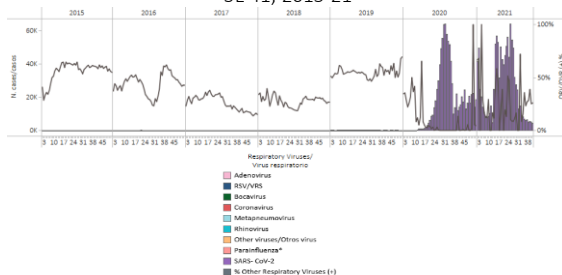
Graph 2. Colombia: Influenza, RSV and SARS-CoV-2 distribution, SE 41, 2015-21
Distribución de virus influenza, VRS y SARS-CoV-2, EW 41, 2015-21



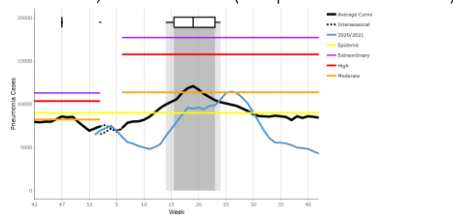
Graph 3. Colombia: Composite ARI cases x Percent positivity for influenza, EW 41, 2021 (compared to 2012-20)
Producto de casos de IRA - Porcentaje de positividad de influenza, SE 41 de 2021 (comparado con 2012-20)



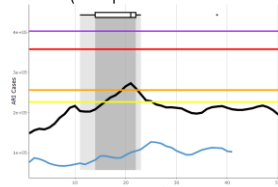
Graph 4. Colombia: RSV, SARS-CoV-2, and other respiratory virus distribution, EW 41, 2015-21
Distribución del VRS, SARS-CoV-2 y otros virus respiratorios, SE 41, 2015-21



Graph 5: Colombia: Pneumonia cases, EW 41, 2021 (compared to 2012-20)
Casos de neumonía, SE 41 de 2021 (comparado con 2012-20)



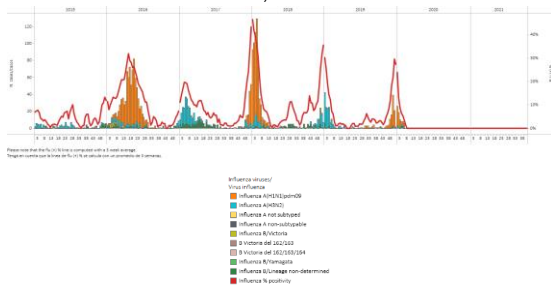
Graph 6. Colombia: Number of ARI cases (from all consultations) EW 41, 2021 (compared to 2012-20)
Número de casos de IRA, (de todas las consultas) SE 41 de 2021 (comparado con 2012-20)



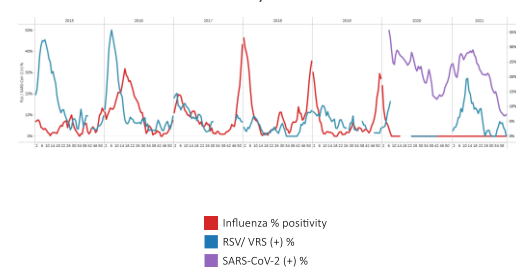
*To view more epi data, view [here](#). / Para ver más datos epi, vea [aquí](#).

- As of EW 41, no influenza detections were reported, no respiratory syncytial virus (RSV) were reported with a decreasing RSV activity at baseline activity levels (Graph 1,2). In EW 41, SARS-CoV-2 percent positivity (11.1%) remained stable compared to the previous week and was at moderate activity levels. (Graphs 2 and 4). / A la SE 41, no se reportaron detecciones de influenza, tampoco se reportó virus respiratorio sincitial (VRS) con la actividad del VRS decreciente en los niveles de actividad basal (Gráfico 1,2). En la SE 41, el porcentaje de positividad para SARS-CoV-2 (11,1%) se mantuvo similar al reportado la semana pasada y estuvo en niveles de actividad moderados (Gráficos 2 y 4).

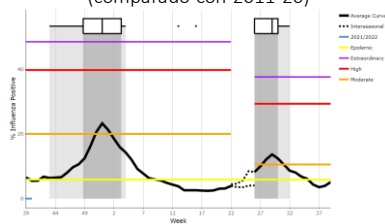
Graph 1. Ecuador: Influenza virus distribution from SARI sentinel cases, EW 41, 2015-21
Distribución de virus influenza de casos de IRAG centinela SE 41, 2015-21



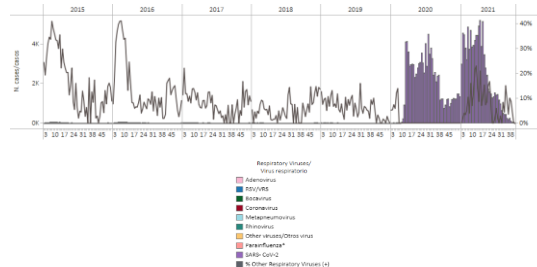
Graph 2. Ecuador: Influenza, RSV, and SARS-CoV-2 distribution EW 41, 2015-21
Distribución de los virus influenza, VRS y SARS-CoV-2, SE 41, 2015-21



Graph 3. Ecuador: Percent positivity for influenza, EW 41, 2021 (compared to 2011-20)
Porcentaje de positividad de influenza, SE 41 de 2021 (comparado con 2011-20)



Graph 4. Ecuador: RSV, SARS-CoV-2, and other respiratory viruses distribution, (non-sentinel sites) EW 41, 2015-21
Distribución del VRS, SARS-CoV-2 y otros virus respiratorios, (sitios no centinela) SE 41, 2015-21

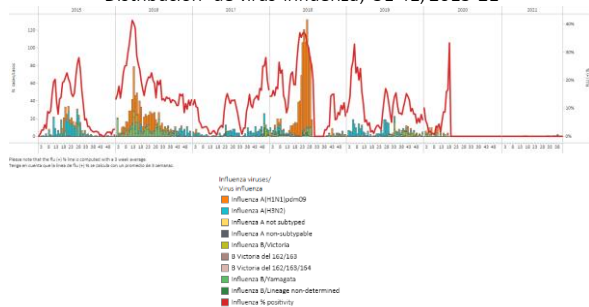


*To view more epi data, view [here](#). / Para ver más datos epi, vea [aquí](#).

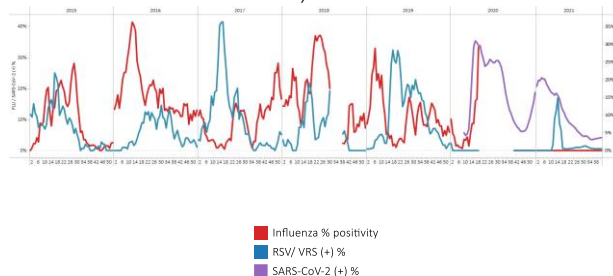
Peru

- In Peru, during EW 41, no influenza detections were reported (Graph 1), with influenza A (subtype undetermined) circulating in previous weeks. Influenza percent positivity remained at baseline activity levels (Graph 3). As of EW 41, respiratory syncytial virus detections were reported at low activity levels. SARS-CoV-2 detections and percent positivity (4.2%) were stable at moderate activity levels (Graphs 2 and 4). SARI cases decreased to baseline levels at the average seen in previous years Graph 5). At the average of prior seasons, Influenza-like illness case counts remained stable at baseline levels (Graph 6). / En Perú, durante la SE 41, no se reportaron detecciones de influenza (Gráfico 1), con la circulación de los virus influenza A (subtipo indeterminado) en las semanas previas. El porcentaje de positividad para la influenza se mantuvo en los niveles de actividad inicial (Gráfico 3). A la SE 41, se reportaron algunas detecciones de virus respiratorio sincitial con niveles de actividad bajos. Las detecciones de SARS-CoV-2 y el porcentaje de positividad (4,2%) se mantuvieron estables a niveles de actividad moderados (Gráficos 2 y 4). Los casos de IRAG disminuyeron a niveles basales en el promedio observado en años anteriores Gráfico 5). En el promedio de temporadas anteriores, el recuento de casos de enfermedad tipo influenza se mantuvo estable en niveles de referencia (Gráfico 6).

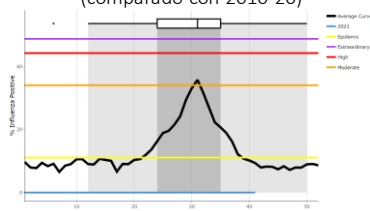
Graph 1. Peru: Influenza virus distribution, EW 41, 2015-21
Distribución de virus influenza, SE 41, 2015-21



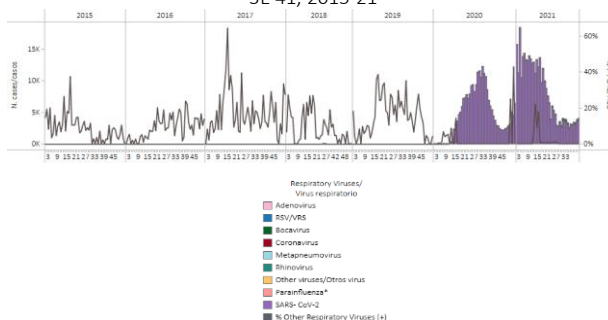
Graph 2. Peru: Influenza, RSV, and SARS-CoV-2 distribution, EW 41, 2015-21
Distribución de virus influenza, VRS y SARS-CoV-2, SE 41, 2015-21



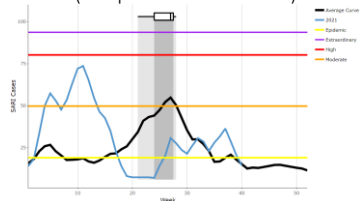
Graph 3. Peru: Percent positivity for influenza, EW 41, 2021 (compared to 2010-20)
Porcentaje de positividad de influenza, SE 41 de 2021 (comparado con 2010-20)



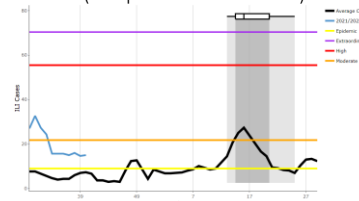
Graph 4. Peru: RSV, SARS-CoV-2, and other respiratory viruses distribution, EW 41, 2015-21
Distribución del VRS, SARS-CoV-2 y otros virus respiratorios, SE 41, 2015-21



Graph 5. Peru: Number of SARI cases, EW 41, 2021 (compared to 2015-20)
Número de casos IRAG, SE 41 de 2021 (comparado con 2015-20)



Graph 6. Peru: Number of ILI cases, EW 41, 2021 (compared to 2016-20)
Número de casos ETI, SE 41 de 2021 (comparado con 2016-20)



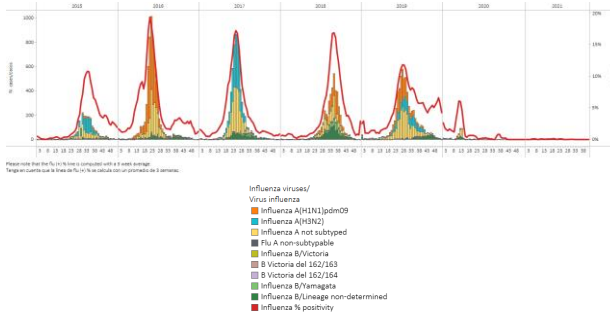
*To view more epi data, view [here](#). / Para ver más datos epi, vea [aquí](#).

South America / América del Sur - South Cone and Brazil / Cono sur y Brasil

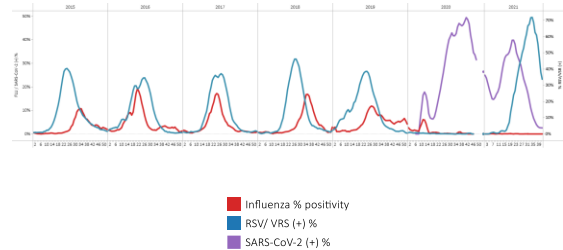
Argentina

- During EW 41, influenza activity remained at baseline levels, with no detections recorded since EW 19 (Graphs 1 and 3). In EW 40, no RSV detections were recorded, with detections reported the previous week at moderate activity levels and decreasing. SARS-CoV-2 percent positivity remained stable at 2.7% and was at low activity levels (Graphs 2 and 4). The number of ILI cases decreased at baseline activity levels (Graph 5), with the number of SARI patients lowering and the activity below the seasonal threshold at baseline levels (Graph 6). / Durante la SE 41, la actividad de influenza se mantuvo en niveles basales, sin que se registraran detecciones desde la SE 19 (Gráficos 1 y 3). En la SE 41, no se registraron detecciones de VRS, con detecciones reportadas la semana previa permaneciendo en niveles de actividad moderados y en disminución. El porcentaje de positividad para SARS-CoV-2 permaneció estable en 2,7% y estuvo en niveles de actividad bajos (Gráficos 2 y 4). El número de casos de ETI disminuyó a los niveles de actividad basal (Gráfico 5), disminuyendo el número de pacientes con IRAG y la actividad por debajo del umbral estacional en los niveles basales (Gráfico 6).

Graph 1. Argentina: Influenza virus distribution, EW 41, 2015-21
Distribución de virus influenza, SE 41, 2015-21

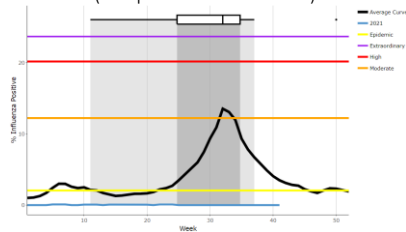


Graph 2. Argentina: Influenza, RSV, and SARS-CoV2 distribution
EW 41, 2015-21
Distribución de virus influenza, VRS y SARS-CoV-2,
SE 41, 2015-21



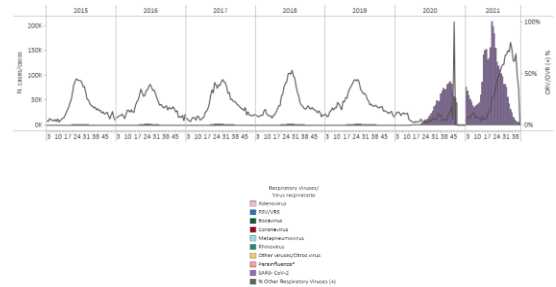
Graph 3. Argentina: Percent positivity for influenza, EW 41, 2021
(compared to 2010-20)

Porcentaje de positividad de influenza, SE 41 de 2021
(comparado con 2010-20)



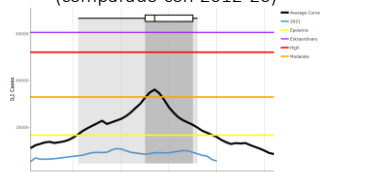
Graph 4. Argentina: RSV, SARS-CoV-2, and other respiratory virus distribution, EW 41, 2014-21

Distribución del VRS, SARS-CoV-2 y otros virus respiratorios,
SE 41, 2014-21



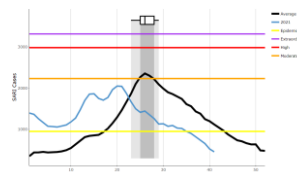
Graph 4. Argentina: Number of ILI cases, EW 41, 2021
(compared to 2012-20)

Número de casos de ETI, SE 41 de 2021
(comparado con 2012-20)



Graph 4. Argentina: Number of SARI cases, EW 41, 2021
(compared to 2012-20)

Número de casos de IRAG, SE 41 de 2021
(comparado con 2012-20)

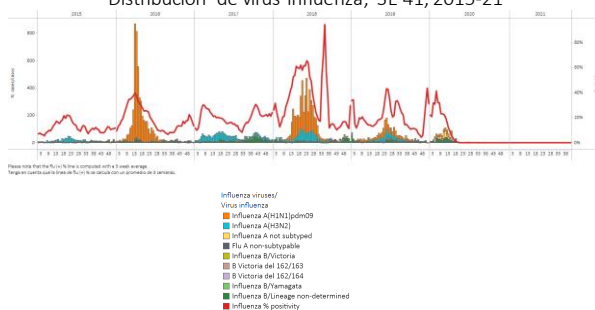


*To view more epi data, view [here](#). / Para ver más datos epi, vea [aquí](#).

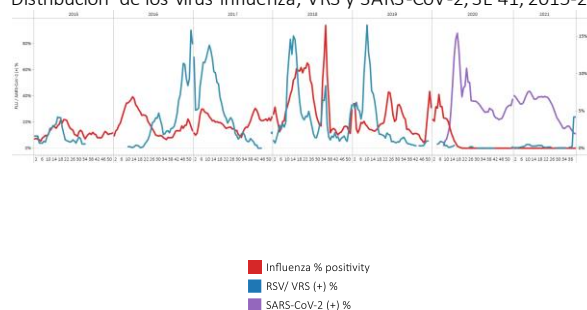
Brazil

- In Brazil, during EW 41, no influenza detections have been recorded, and percent positivity remained below epidemic levels of activity compared to previous seasons for the same period. (Graphs 1 and 3). As of EW 41, a few respiratory syncytial virus (RSV) detections were reported at moderate activity levels. Rhinovirus and coronavirus were reported among other respiratory viruses. SARS-CoV-2 detections and percent positivity decreased (10.9%) and was at moderate activity levels (Graphs 2 and 4). / En Brasil, durante la SE 41, no se registraron detecciones de influenza y el porcentaje de positividad se mantuvo por debajo de los niveles de actividad epidémica en comparación con temporadas anteriores para el mismo período. (Gráficos 1 y 3). A la SE 41, se notificaron algunas detecciones de virus respiratorio sincitial (VRS) en niveles de actividad moderados. Se notificaron rinovirus y coronavirus entre otros virus respiratorios. Las detecciones y el porcentaje de positividad de SARS-CoV-2 disminuyeron (10,9%) y se ubicó en niveles de actividad moderados (Gráficos 2 y 4).

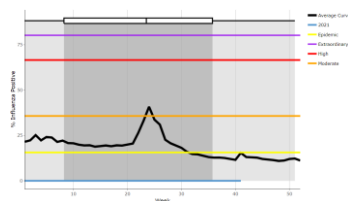
Graph 1. Brazil: All NICs. Influenza virus distribution, EW 41, 2015-21
Distribución de virus influenza, SE 41, 2015-21



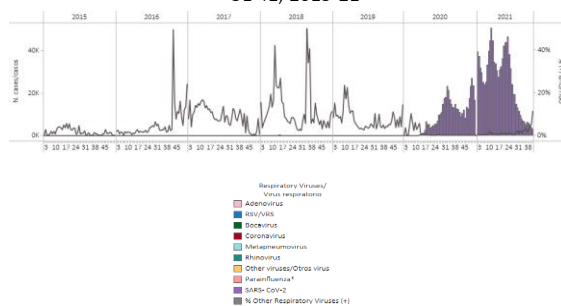
Graph 2. Brazil: All NICs. Influenza, RSV, and SARS-CoV-2, distribution, EW 41, 2015-21
Distribución de los virus influenza, VRS y SARS-CoV-2, SE 41, 2015-21



Graph 3. Brazil: Percent positivity for influenza, EW 41, 2021 (compared to 2011-20)
Porcentaje de positividad de influenza, SE 41 de 2021 (comparado con 2011-20)



Graph 4. Brazil: All NICs. RSV, SARS-CoV-2, and other respiratory virus distribution, EW 41, 2015-21
Distribución del VRS, SARS-CoV-2 y otros virus respiratorios, SE 41, 2015-21



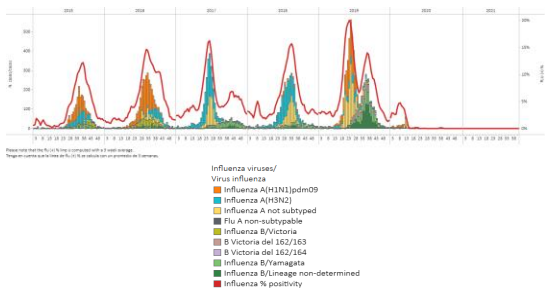
*To view more epi data, view [here](#). / Para ver más datos epi, vea [aquí](#)

Chile

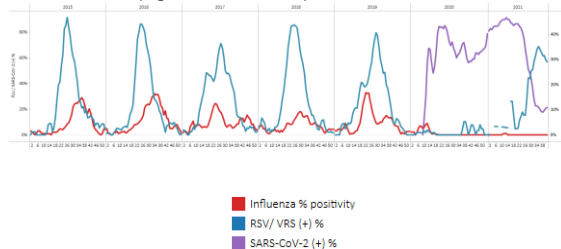
- As of EW 41, no influenza detections were reported. Influenza A virus (subtype undetermined) circulated early in 2021; activity remained below the average epidemic curve (Graphs 1 and 3). Respiratory syncytial virus (RSV) detections were reported at increased activity levels and decreasing. Parainfluenza and other respiratory viruses co-circulated. At sentinel sites, SARS-CoV-2 activity increased compared to the previously recorded at moderate activity levels (21.6%), as eight samples tested positive from the 37 tested (Graphs 2 and 4). In 2021, the number of ILI visits has remained steady below the average level of previous seasons with a slight increase in recent weeks (Graph 5); the number of SARI cases /100 hospitalizations remained stable, below the average observed in last seasons at baseline activity levels (Graph 6). / A la SE 41, no se reportaron detecciones de influenza. El virus de la influenza A (subtipo indeterminado) circuló a principios de 2021; la actividad se mantuvo por debajo de la curva epidémica promedio (Gráficos 1 y 3). Se notificaron detecciones de virus respiratorio sincitial (VRS) con niveles de actividad aumentados y en disminución. El virus parainfluenza y otros virus respiratorios circularon concurrentemente. En los sitios centinela, la actividad del SARS-CoV-2 aumentó en comparación con los niveles de actividad moderados registrados anteriormente (21,6%), ya que ocho muestras dieron positivo de las 37 analizadas (Gráficos 2 y 4). En 2021, el número de visitas de ETI se ha mantenido estable por debajo del nivel promedio de temporadas anteriores con un ligero aumento en las últimas semanas (Gráfico 5); el número de casos de IRAG / 100 hospitalizaciones se mantuvo estable, por debajo del promedio observado en las últimas temporadas en los niveles de actividad basal (Gráfico 6).

South America/América del Sur-South Cone and Brazil/ Cono Sur y Brasil

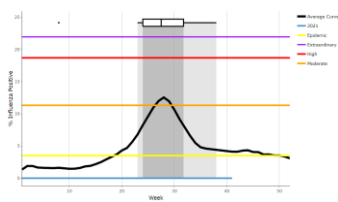
Graph 1. Chile: Influenza virus distribution, EW 41, 2015-21
Distribución de virus de influenza, SE 41, 2015-21



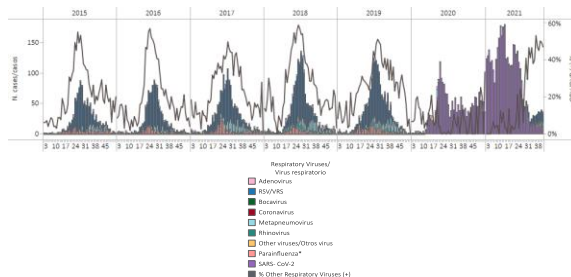
Graph 2. Chile: Influenza, RSV, and SARS-CoV-2, distribution, (sentinel surveillance) EW 41, 2015-21
Distribución de los virus influenza, VRS y SARS-CoV-2, (vigilancia centinela) SE 41, 2015-21



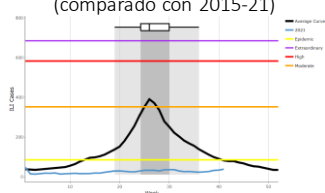
Graph 3. Chile: Percent positivity for influenza, EW 41, 2021 (compared to 2010-20)
Porcentaje de positividad de influenza, SE 41 de 2021 (comparado con 2010-20)



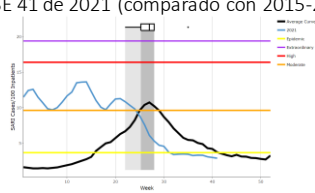
Graph 4. Chile: RSV, SARS-CoV-2, and other respiratory viruses distribution, (sentinel surveillance) EW 41, 2015-21
Distribución del VRS, SARS-CoV-2 y otros virus respiratorios (vigilancia centinela) SE 41, 2015-21



Graph 5. Chile: Number of ILI cases EW 41, 2021 (compared to 2015-21)
Número de consultas por ETI, SE 41 de 2021 (comparado con 2015-21)



Graph 6. Chile: SARI cases/100 hospitalizations (sentinel surveillance) EW 41, 2021 (compared to 2015-20)
Casos de IRAG/100 hospitalizaciones (vigilancia centinela), SE 41 de 2021 (comparado con 2015-20)

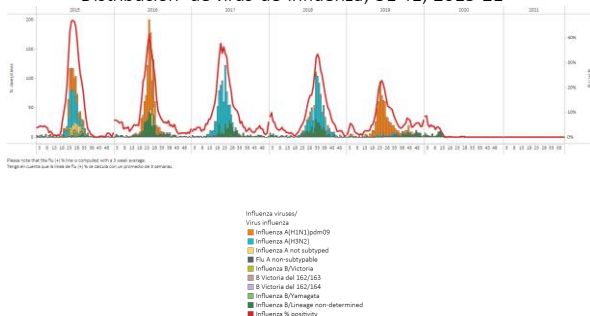


*To view more epi data, view [here](#). / Para ver más datos epi, vea [aquí](#).

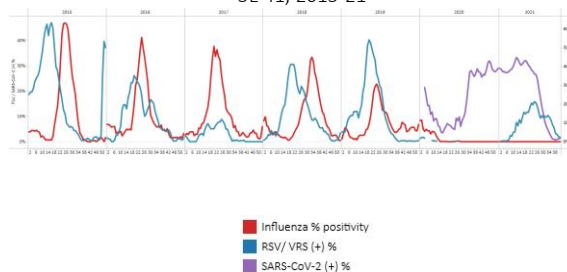
- As of EW 41, no influenza detections were reported at the national level, remaining below the seasonal threshold for this time of year. Few respiratory syncytial virus detections were reported, with decreased activity at low levels. (Graphs 1, 2, and 3). The SARS-CoV-2 percent positivity (1.6%) increased slightly at the national level, remaining at low activity levels (Graphs 2 and 4). At sentinel sites, the number of SARI cases decreased to low activity levels compared to previous seasons for the same period. It is associated with a decreasing SARS-CoV2 activity (Graph 5). The number of ILI cases/1000 outpatients decreased and was below the epidemic threshold (Graph 6). / A la SE 41, no se reportaron detecciones de influenza a nivel nacional, permaneciendo por debajo del umbral estacional para esta época del año. Se informaron pocas detecciones de virus sincitial respiratorio, con una actividad disminuida a niveles bajos. (Gráficos 1, 2 y 3). El porcentaje de positividad para SARS-CoV-2 (1,6%) aumentó levemente a nivel nacional, manteniéndose en niveles bajos de actividad (Gráficos 2 y 4). En los sitios centinela, el número de casos de IRAG disminuyó a niveles de actividad bajos en comparación con temporadas anteriores para el mismo período. Se asocia con una disminución en la actividad del SARS-CoV-2 (Gráfico 5). El número de casos de ETI / 1000 pacientes ambulatorios disminuyó y se ubicó por debajo del umbral epidémico (Gráfico 6).

South America/América del Sur-South Cone and Brazil/ Como Sur y Brasil

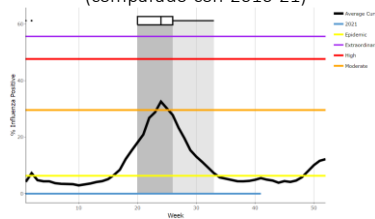
Graph 1. Paraguay: Influenza virus distribution EW 41, 2015-21
Distribución de virus de influenza, SE 41, 2015-21



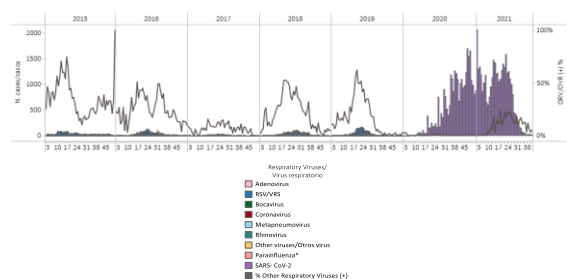
Graph 2. Paraguay: Influenza, RSV, and SARS-CoV-2 distribution, EW 41, 2015-21
Distribución de los virus influenza, VRS y SARS-CoV-2, SE 41, 2015-21



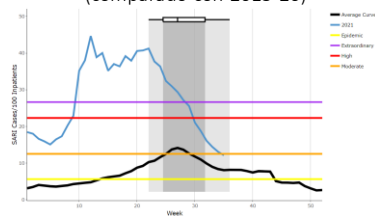
Graph 3. Paraguay: Percent positivity for influenza, EW 41, 2021
(in comparison to 2010-21)
Porcentaje de positividad de influenza, SE 41 de 2021
(comparado con 2010-21)



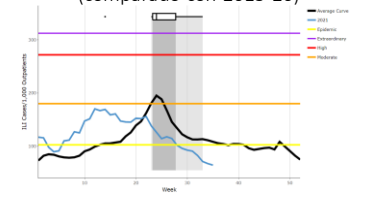
Graph 4. Paraguay: RSV, SARS-CoV-2, and other respiratory viruses distribution, EW 41, 2015-21
Distribución del VRS, SARS-CoV-2 y otros virus respiratorios, SE 41, 2015-21



Graph 5. Paraguay: Number of SARI cases / 100 inpatients
EW 39, 2021 (compared to 2015-20)
Número de casos de IRAG / 100 hospitalizaciones, SE 39 de 2021
(comparado con 2015-20)



Graph 6. Paraguay: ILI cases/1000 outpatients, EW 39, 2021
(compared to 2015-20)
Casos de ETI por cada 1000 consultas ambulatorias, SE 39 de 2021
(comparado con 2015-20)

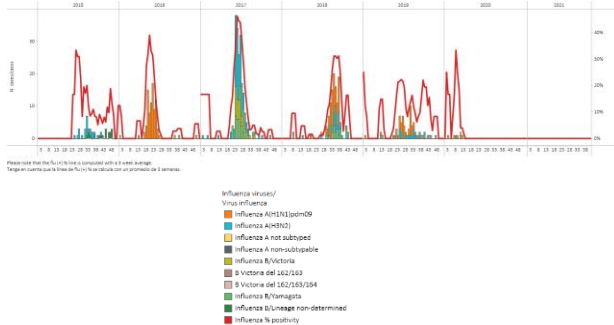


*To view more epi data, view [here](#). / Para ver más datos epi, vea [aquí](#).

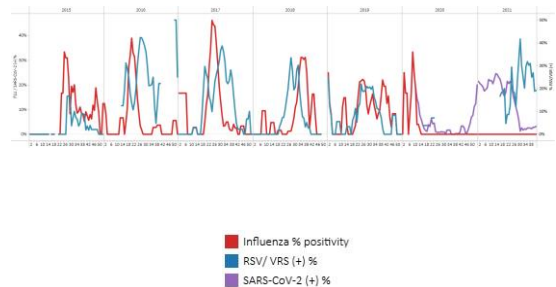
Uruguay

- During EW 41, no influenza virus detections were recorded; the positivity percentage remained at baseline levels (Graphs 1 and 3). A few respiratory syncytial virus (RSV) detections were reported with positive percentage remaining stable compared to the previously registered at moderate activity levels. At the national level, SARS-CoV-2 detections and percent positivity (3.1%) remained stable at low activity levels (Graph 2). The number of SARI cases/100 hospitalizations at sentinel sites continued at low activity levels remaining above the average observed in previous years (Graph 4). / Durante la SE 41, no se registraron detecciones de virus de influenza; el porcentaje de positividad se mantuvo en niveles basales (Gráficos 1 y 3). En la SE 41, se reportaron algunas detecciones de virus respiratorio sincitial (VRS) con el porcentaje de positividad similar al notificado anteriormente permaneciendo en niveles de actividad moderados. A nivel nacional, las detecciones de SARS-CoV-2 y el porcentaje de positividad (3,1%) permanecieron estables en niveles de actividad bajos (Gráfico 2). El número de casos de IRAG / 100 hospitalizaciones en los sitios centinela continuó en niveles de actividad bajos permaneciendo por encima del promedio observado en años anteriores (Gráfico 4).

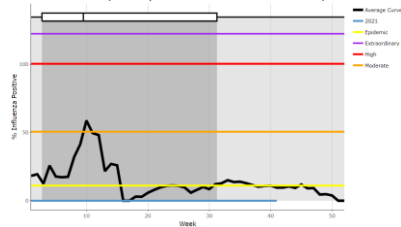
Graph 1. Uruguay: Influenza virus distribution EW 41, 2015-21
Distribución de virus de influenza, SE 41, 2015-21



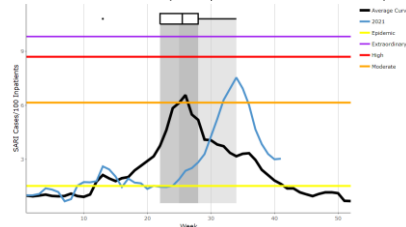
Graph 2. Uruguay: Influenza and RSV distribution, EW 41, 2015-21
Distribución de los virus influenza y VRS, SE 41, 2015-21



Graph 3. Uruguay: Percent positivity for influenza, EW 41, 2021
(compared to 2010-20)
Porcentaje de positividad de influenza, SE 41 de 2021
(comparado con 2010-20)



Graph 4. Uruguay: SARI cases/100 hospitalizations (sentinel surveillance), EW 41, 2021
(compared to 2017-20)
Casos de IRAG/100 hospitalizaciones (vigilancia centinela),
SE 41 de 2021 (comparado con 2017-20)



*To view more epi data, view [here](#). / Para ver más datos epi, vea [aquí](#).

ACRONYMS

ARI	Acute respiratory infection
CARPHA	Caribbean Public Health Agency
EW	Epidemiological week
ILI	Influenza-like illness
INS	Instituto Nacional de Salud
ORV	Other respiratory viruses
SARI	Severe acute respiratory infection
ICU	Intensive care unit
RSV	Respiratory syncytial virus

ACRÓNIMOS

CARPHA	Agencia de Salud Pública del Caribe
ETI	Enfermedad tipo influenza
INS	Instituto Nacional de Salud
IRA	Infección respiratoria aguda
IRAG	Infección respiratoria aguda grave
OVR	Otros virus respiratorios
SE	Semana epidemiológica
UCI	Unidad de cuidados intensivos
VRS	Virus respiratorio sincitial