


2021

Weekly / Semanal **Influenza Report EW 10/ Reporte de Influenza SE 10**

Regional Update: Influenza & Other Respiratory Viruses /
Actualización Regional: Influenza y Otros virus respiratorios



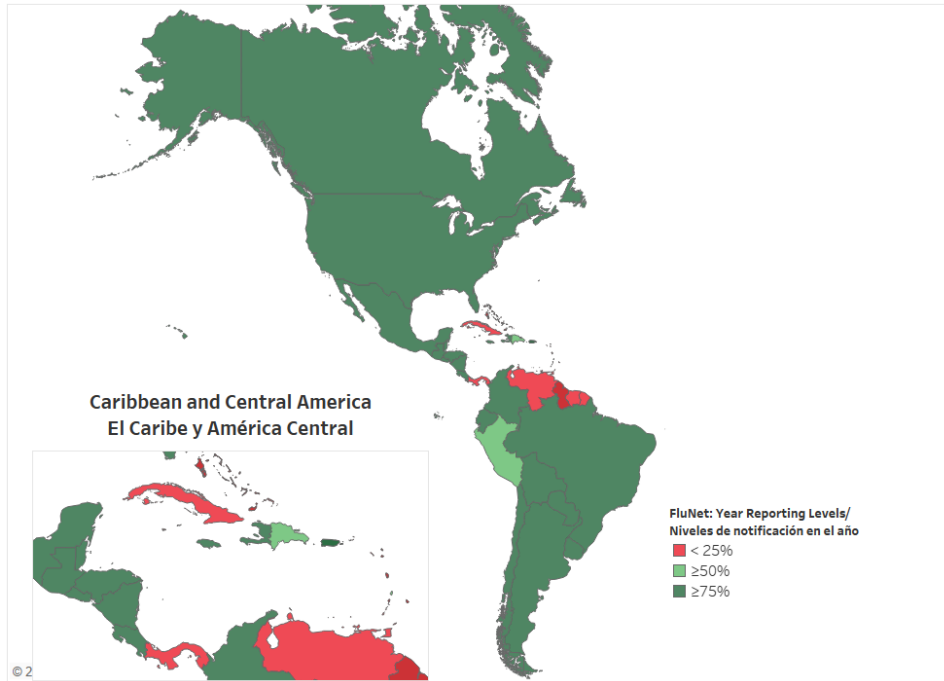
March 23, 2021
23 de marzo de 2021

*Data as of March 19, 2021/
Datos hasta el 19 de marzo de 2021*

*Prepared by PHE/IHM/Influenza Team/
Realizado por PHE/IHM/Equipo de Influenza*

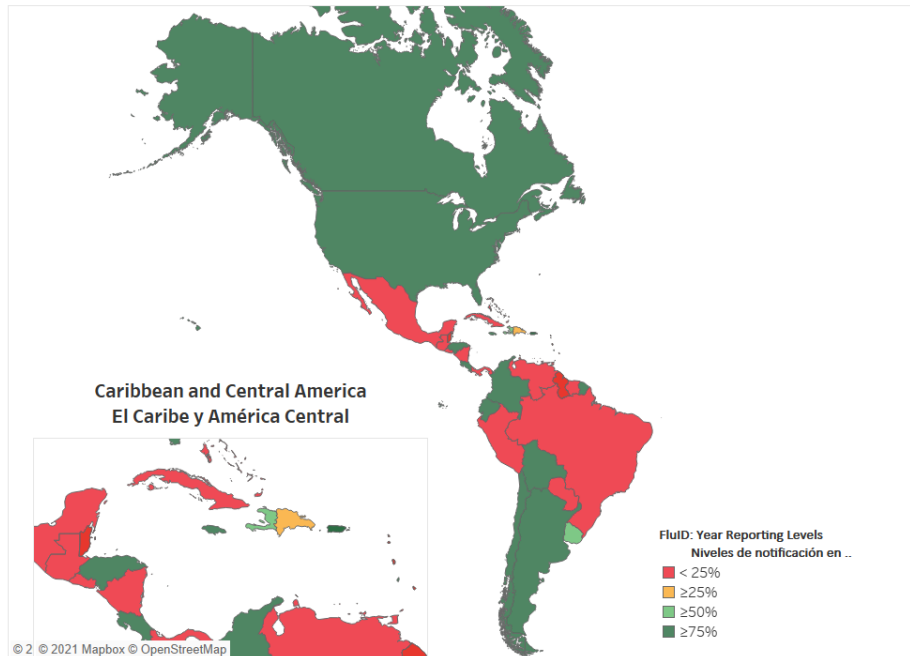
FluNet

Reporting percentage to FluNet during 2021 (EWs 1-10)
Porcentaje de notificación a FluNet en el 2021 (SE 1-10)



FluID

Reporting Percentage to FluID during 2021 (EWs 1-10)
Porcentaje de notificación a FluID en el 2021 (SE 1-10)



Map Production /Producción del mapa: PAHO/WHO. OPS/OMS.

Data Source / Fuente de datos:

Ministries of Health and National Influenza Centers of Member States
Reports to the informatics global platforms [FluNet](#) and / [FluID](#)
Informe de los Ministerios de Salud y los Centros Nacionales de
Influenza de los Estados Miembros a las plataformas informáticas
globales de [FluNet](#) y [FluID](#)

WEEKLY REPORT DATA SOURCES

The information presented in this update is based on data provided by Ministries of Health and National Influenza Centers of Member States to the global informatics platforms http://www.who.int/influenza/gisrs_laboratory/flunet/en/ and http://www.who.int/influenza/surveillance_monitoring/fluid/en/; and reports/weekly bulletins that Ministries of Health published on its website or shared with PAHO/WHO.

La información presentada en esta actualización se obtiene a partir de los datos notificados por los Ministerios de Salud y los Centros Nacionales de Influenza de los Estados Miembros a las plataformas informáticas globales de la OPS/OMS: [FluNet](#) y [FluID](#); y de los informes/boletines semanales que los Ministerios de Salud publican en sus páginas web o comparten con OPS/OMS.

Note: Compared to the same period of the previous years, the current influenza surveillance data should be interpreted in light of the ongoing COVID-19 pandemic, which may have influence, to differing extents, health seeking behaviors, staffing/routines in sentinel sites, and testing capacities in Member States. The various social and physical distancing measures implemented by Member States to reduce SARS-CoV2 virus transmission may also have played a role in reducing substantially or even complete influenza virus transmission.

Nota: en comparación con el mismo período de los años anteriores, los datos actuales de vigilancia de la influenza deben interpretarse a la luz de la pandemia de COVID-19 en curso, que puede tener influencia en diferentes grados, comportamientos de búsqueda de salud, personal / rutinas en sitios centinela, y capacidades de prueba en los Estados miembros. Las diversas medidas de distanciamiento social y físico implementadas por los Estados Miembros para reducir la transmisión del virus SARS-CoV2 también pueden haber desempeñado un papel en la reducción sustancial o incluso completa, en la transmisión del virus de la influenza.

PAHO INFLUENZA LINKS

PAHO interactive data / Datos interactivos de la OPS:

PAHO FluNet: http://ais.paho.org/hip/viz/ed_flu.asp

PAHO FluID: <http://ais.paho.org/hip/viz/flumart2015.asp>

Influenza regional reports / Informes regionales de influenza

In English: <https://www.paho.org/hq/influenzareport>

En español: www.paho.org/reportesinfluenza

Severe acute respiratory infections network - SARInet
Red de las infecciones respiratorias agudas graves - SARInet:

<http://www.sarinet.org>

[Go to Index/
Ir al Índice](#)

REPORT INDEX

ÍNDICE DE LA ACTUALIZACIÓN

Section	Content	Page
1	Weekly Summary / Resumen Semanal	5
2	Influenza Global Update 387/ Actualización de influenza a nivel mundial 387	7
3	Overall Influenza and RSV circulation / Circulación general de los virus influenza y VRS	8
4	Overall ORV circulation and antigenic characterization of influenza viruses, 2017-20 / Circulación general de OVR y caracterización antigénica de los virus influenza, 2017-20	9
5	Weekly and Cumulative numbers / Números semanales y acumulados	10
6	Epidemiological and Virologic updates by country / Actualización epidemiológica y virológica por país	11
7	Acronyms / Acrónimos	35

WEEKLY SUMMARY (ENGLISH)

North America: Influenza activity remained low in the subregion. SARS-CoV-2 activity continue elevated in Canada, Mexico and the United States but decreasing.

Caribbean: Influenza and other respiratory virus activity remained low. In [Jamaica](#), SARS-CoV-2 activity continued elevated and pneumonia activity continue above moderate levels. In Saint Lucia, ILI activity among the ≥ 5 years of age continue above alert threshold and SARS-CoV-2 activity continue to increase.

Central America: Influenza and other respiratory virus activity remained low. SARS-CoV-2 activity continue elevated in Costa Rica, Honduras and in El Salvador.

Andean: Influenza and other respiratory virus activity remained low. In [Bolivia](#), SARS-CoV-2 activity continue elevated. In [Ecuador](#), SARI activity increase above moderate levels and SARS-CoV-2 activity continued elevated. In Peru, SARS-CoV-2 activity continue elevated.

Brazil and Southern Cone: Influenza and other respiratory virus activity remained low. In Argentina, SARS-CoV-2 activity increased slightly and continue at moderate levels. In [Brazil](#), Chile, Paraguay and Uruguay, SARS-CoV-2 activity continued elevated.

Note: PAHO/WHO encourages the testing of routine influenza surveillance and SARS-CoV-2 samples from sentinel and non-sentinel sources where resources are available and invites all countries/areas/territories to report this information (indicating the source, sentinel and/or non-sentinel) to routine, established regional and global platforms in a weekly basis. (See the [Maintaining surveillance of influenza and monitoring SARS-CoV-2 – adapting Global Influenza surveillance and Response System \(GISRS\) and sentinel systems during the COVID-19 pandemic](#) guidance).

RESUMEN SEMANAL (ESPAÑOL)

América del Norte: la actividad de la influenza se mantuvo baja. La actividad del SARS-CoV-2 continuó elevada en [Canadá](#), [Estados Unidos](#) y [México](#), pero en disminución.

Caribe: La actividad de la influenza y otros virus respiratorios se mantuvo baja. En Haití, la actividad del SARS-CoV-2 continúa a niveles moderados, pero los casos disminuyeron levemente en las últimas semanas. En [Jamaica](#), la actividad del SARS-CoV-2 continuó elevada y en aumento.

América Central: La actividad de la influenza y otros virus respiratorios se mantuvo baja en la subregión y la actividad del SARS-CoV-2 continúa en niveles moderados en general.

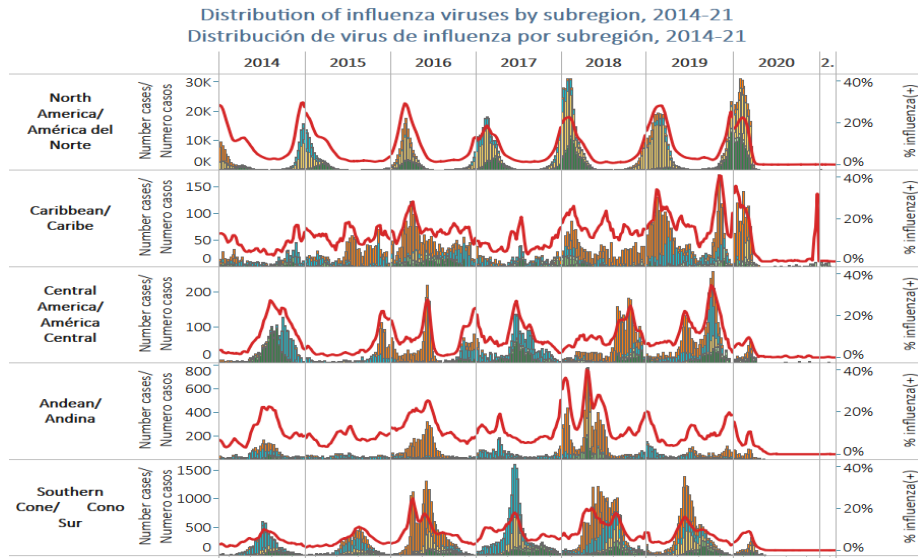
Andina: la actividad de la influenza y otros virus respiratorios se mantuvo baja. En Bolivia, la actividad del SARS-CoV-2 continúa elevada, pero en disminución. En Ecuador y Perú, la actividad del SARS-CoV-2 continuó elevada.

Brasil y Cono Sur: la actividad de la influenza y otros virus respiratorios se mantuvo baja. En [Argentina y Chile](#), la actividad del SARS-CoV-2 continuó a niveles moderados a elevados. En [Brasil](#), [Paraguay](#) y [Uruguay](#), la actividad del SARS-CoV-2 continuó elevada y en aumento.

Nota: La OPS / OMS promueve la prueba de muestras de vigilancia de influenza de rutina de fuentes centinelas y no centinelas, para el virus del SARS-CoV-2, donde haya recursos disponibles, e invita a todos los países / áreas / territorios a notificar esta información (idealmente indicando qué datos provienen de sitios centinela) a las plataformas regionales y globales de rutina y establecidas. (Véase la guía [Mantener la vigilancia de la influenza y monitorear el SARS-CoV-2: adaptar el Sistema global de vigilancia y respuesta a la influenza \(GISRS\) y los sistemas centinela durante la pandemia de COVID-19](#)).

Influenza circulation by subregion, 2014-21 Circulación virus influenza por subregión, 2014-21

Report Summaries –
Resumen del informe

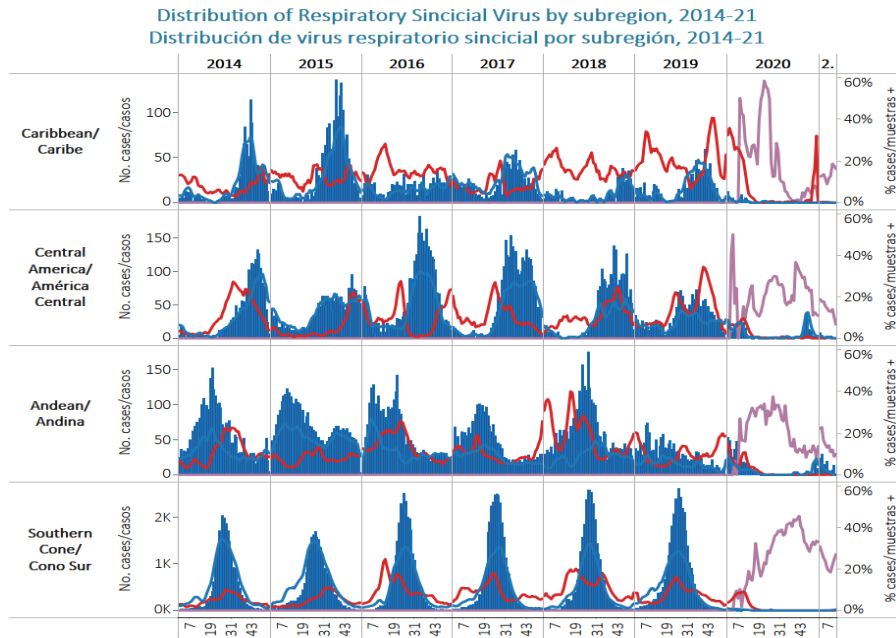


Please note that the flu (+) % line is computed with a 3 week average.
Tenga en cuenta que la línea de % de flu (+) se calcula con un promedio de 3 semanas.

- Influenza viruses/
Virus influenza
- Influenza A(H1N1)pdm09
 - Influenza A(H3N2)
 - Influenza A not subtyped
 - Flu A non-subtypable
 - Influenza B/Victoria
 - B Victoria del 162/163
 - B Victoria del 162/164
 - Influenza B/Yamagata
 - Influenza B/Lineage non-determined
 - Influenza % positivity

Respiratory syncytial virus (RSV) circulation by Subregion, 2014-21

Circulación virus respiratorio sincitial (VRS) por subregión, 2014-21



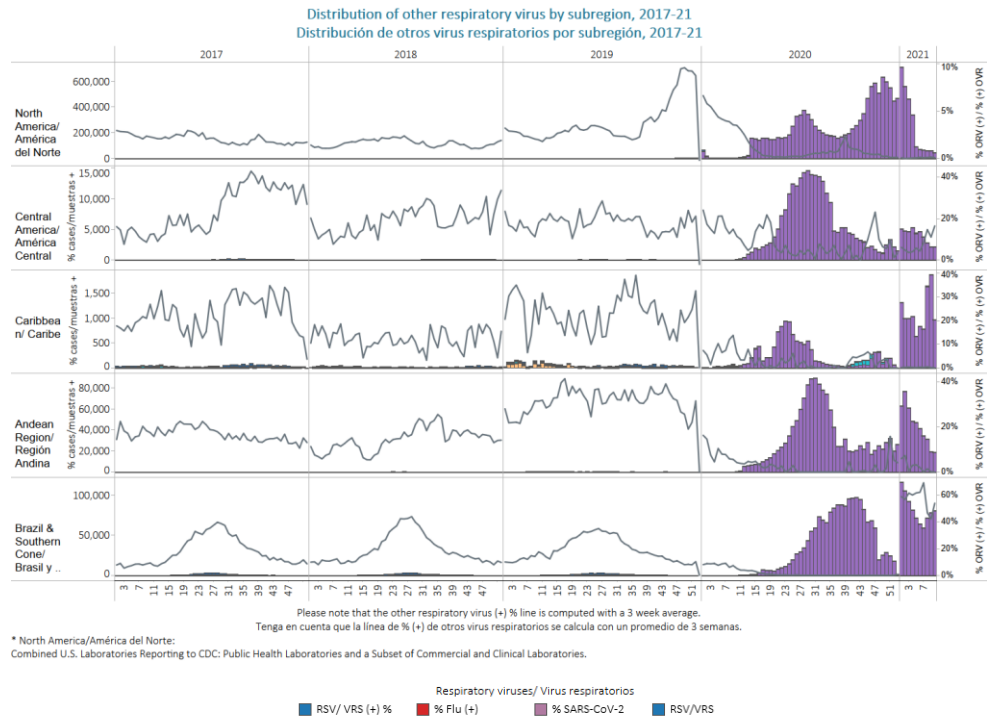
Please note that the flu, rsv, and sars-cov-2 (+) % line is computed with a 3 week average.
Tenga en cuenta que la línea de flu, vsr y sars-cov-2 (+) se calcula con un promedio de 3 semanas.

- Respiratory viruses/ Virus respiratorios
- RSV/ VRS (+) %
 - % Flu (+)
 - % SARS-Cov-2
 - RSV/VRS

*To view more lab data, view here. / Para ver más datos de laboratorio, vea aquí.

Other respiratory viruses (ORV) circulation by subregion, 2017-21

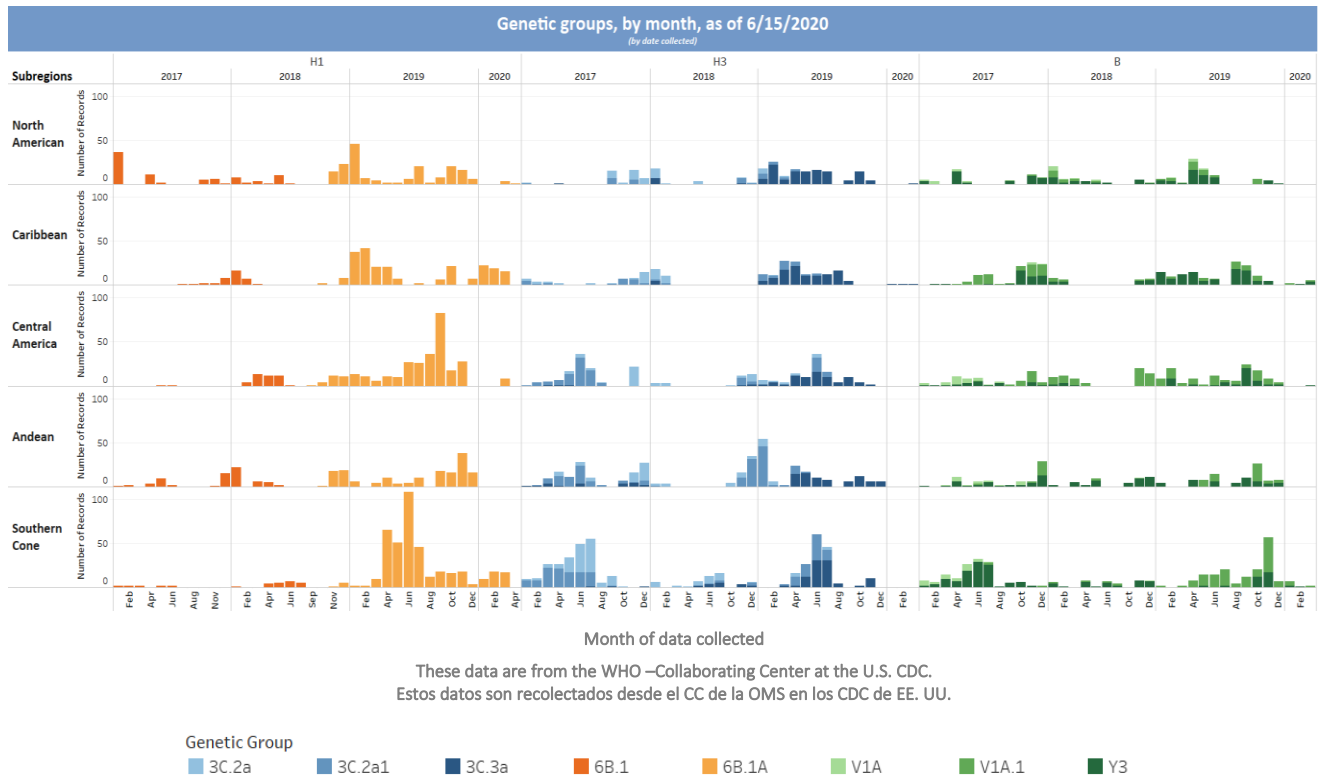
Circulación de otros virus respiratorios (OVR) por subregión, 2017-21



*To view more lab data, view here. / Para ver más datos de laboratorio, vea aquí.

Genetic Characterization of Influenza Virus by Subregion, 2020

Caracterización Genética de los Virus Influenza por Subregión, 2020



Weekly and cumulative numbers of influenza and other respiratory viruses, by country and EW, 2021^{1,2} Números semanales y acumulados de influenza y otros virus respiratorios, por país y SE, 2021^{3,4}

Report Summaries –
Resumen del informe

		EW 10, 2021 / SE 10, 2021																					
		N samples flu & ORV / muestras flu & ORV	A(H3N2)	A(H1N1)pdm09*	Max. FLUANoSu	Flu A non-subtypable	B Victoria	B Victoria del 162/163	B Yamagata	B lineage no determinado	FLU (+) %	Adenovir.	Parainfluen.	VSR	RSV/VSRR (+) %	Coronavirus	Metapne.	Rinovirus*	% All Positive Samples (+) Flu & ORV	N. samples/ muestras SARS-CoV-2 (+)	SARS-CoV-2 (+) %		
North America/ América del Norte	Canada	20,761	0	0	3	0	0	0	0	0	0.0%	18	5	3	0	0%	8	3	114	0.7%	742,218	22,125	3.0%
	Mexico	526	0	0	0	0	0	0	0	0	0.0%	0	0	0	0%	1	0	1	0.4%	112,771	23,074	20.5%	
	USA	31,395	0	0	14	0	0	0	0	0	0.0%	0	0	0	0%	0	0	0	0.0%	0	0	0.0%	
Caribbean/ Caribe	Belize	6	0	0	0	0	0	0	0	0	0.0%	0	0	0	0%	0	0	1	0	16.7%	1,408	26	1.8%
	Jamaica	3,202	0	0	0	0	0	0	0	0	0.0%	0	0	0	0%	0	0	0	0.0%	4,115	913	22.2%	
Central America/ América Central	Costa Rica	159	0	0	0	0	0	0	0	0	0.0%	4	4	0	0%	22	0	29	37.1%	703	283	40.3%	
	El Salvador	1	0	0	0	0	0	0	0	0	0.0%	0	0	0	0%	0	0	0	0.0%	27,863	1,577	5.7%	
	Guatemala	73	0	0	0	0	0	0	0	0	0.0%	0	0	0	0%	0	0	0	0.0%	1,222	122	10.0%	
	Honduras	106	0	0	0	0	0	0	0	0	0.0%	1	0	0	0%	0	0	0	0.9%	1,858	48	2.6%	
Andean/ Andina	Bolivia	1	0	0	0	0	0	0	0	0	0.0%	0	0	0	0%	0	0	0	0.0%	40,345	5,263	13.0%	
	Colombia	18,404	0	0	0	0	0	0	0	0	0.0%	0	0	0	0%	0	0	0	0.0%	141,257	10,172	7.2%	
	Ecuador	18	0	0	0	0	0	0	0	0	0.0%	0	0	0	0%	0	0	0	0.0%	9,677	3,600	37.2%	
	Peru	51	0	0	0	0	0	0	0	0	0.0%	0	0	0	0%	0	0	0	0.0%	195,052	35,926	18.4%	
Brazil & Southern Cone/ Brasil y Cono Sur	Argentina	411	0	0	0	0	0	0	0	0	0.0%	4	1	20	3%	2	0	12	5.1%	100,299	44,071	44.1%	
	Brazil	664	0	0	0	0	0	0	0	0	0.0%	0	0	1	0%	0	0	0	0.2%	30	19	63.3%	
	Chile	7	0	0	0	0	0	0	0	0	0.0%	0	0	0	0%	0	0	0	0.0%	30	19	63.3%	
	Chile_IRAG	1,734	0	0	0	0	0	0	0	0	0.0%	0	0	0	0%	0	0	0	99.4%	1,723	463	26.9%	
	Paraguay	5	0	0	0	0	0	0	0	0	0.0%	0	0	0	0%	0	0	0	0.0%	343	74	21.8%	
	Uruguay	19	0	0	0	0	0	0	0	0	0.0%	0	0	0	0%	0	0	0	0.0%	711	159	22.4%	
Grand Total		77,524	0	0	17	0	0	0	0	0	0.1%	26	11	24	3%	33	4	156	2.6%	1,381,536	147,866	10.7%	

These are the raw numbers provided in the country's FluNet update (Not the smoothed averages)
Estos son los números crudos proporcionados en la actualización FluNet del país (no los promedios suavizados)

*Please note blank cells indicate N/A.
*Por favor notar que las celdas en blanco indican N/A.

		EW 7, 2021 - EW 10, 2021 / SE 7, 2021 - SE 10, 2021																					
		N samples flu & ORV / muestras flu & ORV	Influenza A(H3N2)*	Influenza A(H1N1)pdm09*	Influenza A non-subtyped*	Influenza B Victoria*	B Victoria del 162/163	B Victoria del 162/164	Influenza B Yamagata*	Influenza B lineage undetermined..	Influenza (+) %	Adenovir.	Parainfluen.	RSV/VSRR (+) %	% RSV/VSRR (+) Flu & ORV	Bocavirus*	Coronavir.	Metapne.	Rinovirus*	% All Positive Samples (+) Flu & ORV	N. samples/ muestras SARS-CoV-2 (+)	SARS-CoV-2 (+) %	
North America/ América del Norte	Canada	85,214	0	0	4	0	0	0	0	1	0.0%	69	13	8	0.0%	0	26	7	501	0.7%	2,948,408	82,950	2.8%
	Mexico	2,972	0	0	0	0	0	0	0	0	0.0%	4	0	0	0.0%	0	7	1	9	0.7%	619,899	153,467	24.8%
	USA	168,183	1	0	67	0	0	0	47	0.1%	0	0	119	0.1%	0	0	0	0	0	0.1%	0	0	0.0%
Caribbean/ Caribe	Belize	89	0	0	0	0	0	0	0	0.0%	3	0	0	0.0%	0	7	1	24	39.3%	7,288	190	2.6%	
	Dominican Republic	8	0	0	0	0	0	0	0	0.0%	0	0	0	0.0%	0	0	0	0	0	0.0%	0	0	0.0%
	Haiti	88	0	0	0	2	0	0	0	2.3%	0	0	0	0.0%	0	0	0	0	0	2.3%	2,081	298	14.3%
	Jamaica	16,876	0	0	0	0	0	0	0	0.0%	0	0	0	0.0%	0	0	0	0	0	0.0%	21,601	4,725	21.9%
Central America/ América Central	Costa Rica	544	0	0	0	0	0	0	0	0.0%	12	13	2	0.4%	0	60	0	108	35.8%	4,464	1,682	37.7%	
	El Salvador	9	0	0	0	0	0	0	0	0.0%	1	0	0	0.0%	0	0	0	0	11.1%	69,600	4,354	6.3%	
	Guatemala	23	0	0	0	0	0	0	0	0.0%	1	0	2	8.7%	0	0	0	1	17.4%	3,602	368	10.2%	
	Honduras	403	0	0	0	0	0	0	0	0.0%	2	2	0	0.0%	0	0	0	0	1.0%	16,888	4,110	24.3%	
	Nicaragua	538	0	0	0	0	0	0	0	0.0%	0	4	0	0.0%	0	0	0	0	0.7%	6,373	192	3.0%	
Andean/ Andina	Bolivia	11	0	0	0	0	0	0	0	0.0%	0	0	0	0.0%	0	0	0	0	0.0%	112,380	17,541	15.6%	
	Colombia	60,213	0	0	0	1	0	0	0	0.0%	2	3	16	0.0%	0	0	0	0	0.0%	672,429	35,199	5.2%	
	Ecuador	128	0	0	0	0	0	0	0	0.0%	0	1	10	7.8%	0	0	0	0	8.6%	42,387	15,820	37.3%	
	Peru	8	0	0	0	0	0	0	0	0.0%	0	0	0	0.0%	0	0	0	0	0.0%	126,795	29,643	23.4%	
Brazil & Southern Cone/ Brasil y Cono Sur	Argentina	447	0	0	0	0	0	0	0	0.0%	3	1	0	0.0%	0	0	0	0	0	0.9%	869,547	145,453	16.2%
	Brazil	4,684	0	0	0	0	0	0	0	0.0%	4	2	35	0.7%	0	2	0	32	1.6%	356,430	140,945	39.5%	
	Chile	2,343	0	0	0	0	0	0	0	0.0%	7	6	3	0.1%	0	0	0	1	0.7%	304	248	81.6%	
	Chile_IRAG	73	0	0	0	0	0	0	0	0.0%	0	1	0	0.0%	0	0	0	1	2.7%	304	248	81.6%	
	Paraguay	9,348	0	0	0	0	0	0	0	0.0%	0	0	2	0.0%	0	0	0	0	97.3%	9,093	2,599	28.6%	
	Uruguay	19	0	0	0	0	0	0	0	0.0%	0	0	0	0.0%	0	0	0	0	0.0%	711	159	22.4%	
Grand Total		352,221	1	0	71	3	0	0	48	0.0%	108	46	197	0.1%	0	102	9	677	2.9%	5,920,584	637,191	10.8%	

Total Influenza B, EW 7, 2021 - 10, 2021

	Influenza B	B Victoria	B Victoria del 162/163	B Victoria del 162/164	B Yamagata	B lineage non-determined..	% B Victoria	% B Vic del 162/163	% B Vic del 162/164	% B Yamagata
North America/ América del Norte	48	0	0	0	0	48	100%	0%	0	0%
Caribbean/ Caribe	2	2	0	0	0	0	100%	0%	0	0%
Central America/ América Central	0	0	0	0	0	0	0%	0%	0	0%
Andean/ Andina	1	1	0	0	0	0	100%	0%	0	0%
Brazil & Southern Cone/ Brasil y C...	0	0	0	0	0	0	0%	0%	0	0%
Grand Total	51	3	0	0	0	48	100%	0%	0	0%

¹The detection of respiratory viruses other than influenza depends on the diagnostic capacity of each country and monitoring system. The absence of report of other respiratory viruses does not indicate the absence of their circulation.

²Data reported by the Ministries of Health of the countries, from sentinel and intensified surveillance for acute respiratory disease.

³La detección de otros virus respiratorios diferentes a influenza depende de la capacidad diagnóstica de cada país y del sistema de vigilancia establecido. El que no se reporten otros virus respiratorios, no significa, ni indica la ausencia de circulación viral.

⁴Datos reportados por los Ministerios de Salud de los países, provenientes de la vigilancia centinela e intensificada de enfermedad respiratoria aguda.

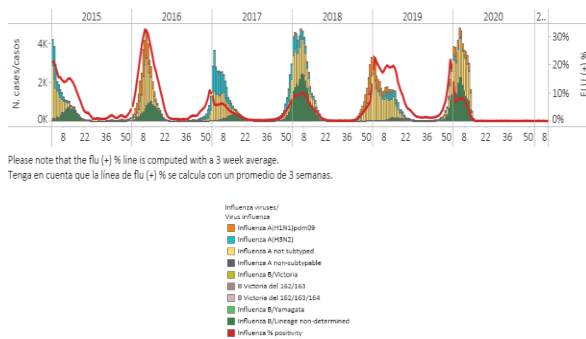
North America / América del Norte

Canada / Canadá

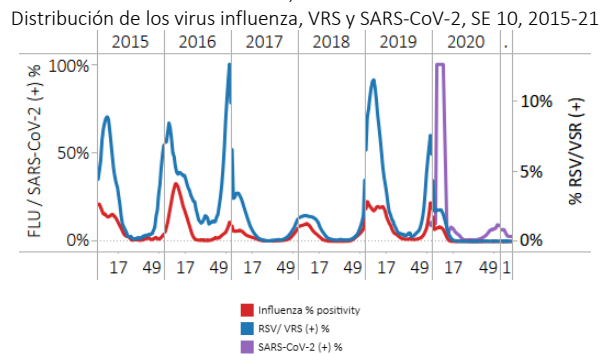
- In EW 10, 2021, no influenza detections were reported with influenza A-not subtyped and B circulating in previous weeks. (Graph 1). Few respiratory syncytial virus (RSV) detections were reported in recent weeks. RSV activity continued low with co-circulation of other respiratory viruses, including rinovirus. SARS-CoV-2 percent positive remained at similar levels to the previous week at 3.0%, but overall decreasing (Graph 2). For EW 10, out of 742 218 persons tested for SARS-CoV-2, 22 125 (3.0%) were positive; similar but slightly higher percentage to that recorded in the last week. The three provinces with the highest number of COVID-19 cases recorded were Ontario, Quebec, and Alberta (Graph 3). The percentage of visits to healthcare professionals due to ILI remained below the average for this time of year and lower compared to previous seasons (Graph 4). During EW 10, no pediatric influenza-associated hospitalizations/deaths were reported; surveillance of adult influenza hospitalizations and deaths has not begun. / En la SE 10 de 2021, no se reportaron detecciones de influenza con la circulación del virus influenza A- no subtipificado y B en las semanas pasadas (Gráfico 1). Se informaron pocas detecciones de virus respiratorio sincitial (VRS). La actividad del VRS continuó baja con la circulación concurrente de otros virus respiratorios, incluyendo rinovirus. En la SE 10, el porcentaje de positividad de SARS-CoV-2 se mantuvo similar a la semana pasada a 3,0%, pero se disminuyó en general (Gráfico 2). De 742 218 personas sometidas a la prueba del SARS-CoV-2, 22 125 (3,0%) dieron positivo; porcentaje similar pero ligeramente superior al registrado en la última semana. Las tres provincias con el mayor número de casos de COVID-19 registrados fueron Ontario, Quebec y Alberta (Gráfico 3). El porcentaje de visitas a profesionales sanitarios por ETI se mantuvo por debajo de la media de esta época del año y menor respecto a temporadas anteriores (Gráfico 4). Durante la SE 10, no se notificaron hospitalizaciones / muertes asociadas a influenza pediátrica; la vigilancia de las hospitalizaciones y muertes por influenza de adultos no ha comenzado.

North America-
América del Norte

Graph 1. Canada: Influenza virus distribution, EW 10, 2015 –21
Distribución de virus de influenza, SE 10, 2015 –21

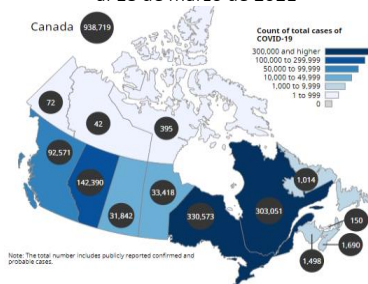


Graph 2. Canada: Influenza, RSV, and SARS-CoV-2 distribution
EW 10, 2015-21



Graph 3. Canada: Number of COVID-19 total cases in Canada as of
March 18, 2021

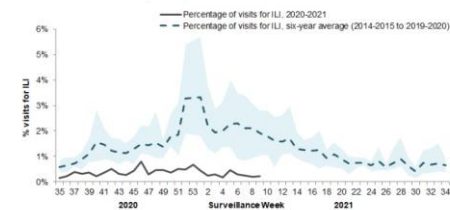
Número total de casos de COVID-19 en Canadá,
al 18 de marzo de 2021



Source: Coronavirus disease (COVID-19): Outbreak update. <https://www.canada.ca/en/public-health>

Graph 4. Canada: Percentage of ILI visits by sentinel sites, EW 10,
2021

Porcentaje de casos de ETI por sitio centinela, SE 10 de 2021
Number of Sentinels Reporting in Week 09: 53



The shaded area represents the maximum and minimum percentage of visits for ILI reported by week from seasons 2014-2015 to 2019-2020.

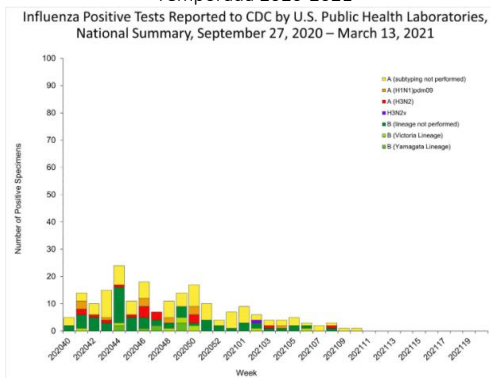
Source: FluWatch Report: <https://www.canada.ca/en/public-health/services/diseases/flu-influenza/influenza-surveillance/weekly-influenza-reports.html>

*To view more epi data, view [here](#). / Para ver más datos epi, vea [aquí](#).

- During EW 10, 2021, the public health laboratory network (Graph 1) reported circulation of influenza A virus detections, with predominance of influenza A viruses in previous weeks. During 2021, overall, the percentage of outpatient visits for influenza-like illness (ILI) (0.9%) remained below the national baseline (2.6%) and below the average of 2009-20 seasons (Graph 2). Between October 1, 2020 and March 13, 2021, a total of 203 laboratory-confirmed influenza-associated hospitalizations were reported by the Influenza Hospitalizations Surveillance Network (FluSurv-Net). In EW 10, 13.3% of the reported deaths were due to pneumonia, influenza, and COVID-19, above the epidemic threshold for EW 9 (>7%) (Graph 3). As of March 2021, there was a decreasing trend in laboratory-confirmed COVID-19-associated hospitalizations (Graph 4). / Durante la SE 10 de 2021, la red de laboratorios de salud pública (Gráfico 1) reportó la circulación concurrente de detecciones de virus influenza A, con predominio del virus influenza A en las semanas pasadas. Durante 2021, en general, el porcentaje de visitas ambulatorias por enfermedad tipo influenza (ETI) (0,9%) se mantuvo por debajo del nivel de referencia nacional (2,6%) y por debajo del promedio de las temporadas 2009-20 (Gráfico 2). Entre el 1 de octubre de 2020 y el 13 de marzo de 2021, la Red de Vigilancia de Hospitalizaciones por Influenza (FluSurv-Net) informó un total de 203 hospitalizaciones asociadas a influenza confirmadas por laboratorio. En la SE 10, 13,3% de las defunciones notificadas fueron por neumonía, influenza y COVID-19, por encima del umbral epidémico de la SE 9 (>7%) (Gráfico 3). Desde el marzo de 2021, hubo una tendencia decreciente en las hospitalizaciones asociadas a COVID-19 confirmadas por laboratorio (Gráfico 4).

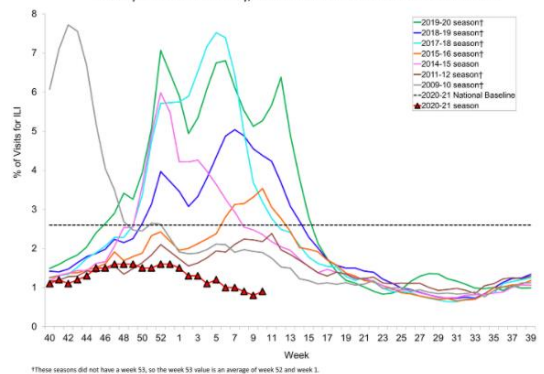
North America-
América del Norte

Graph 1. USA: Influenza virus distribution, EW 10, 2021
2020-2021 season
Distribución de virus de influenza, SE 10 de 2021
Temporada 2020-2021



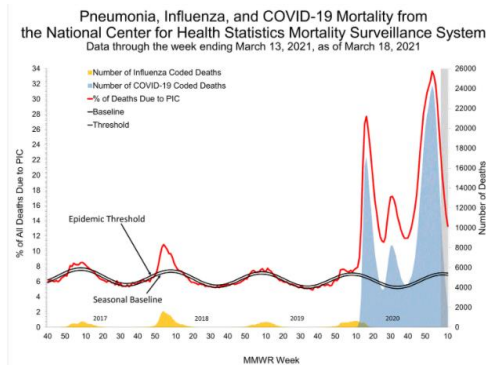
Content source: [CDC- FluView Report](#)

Graph 2. USA: Percentage of visits for ILI, EW 10, 2009-21
Porcentaje de visitas por ETI, SE 10, 2009-21
Percentage of Visits for Influenza-like Illness (ILI) Reported by the U.S. Outpatient Influenza-like Illness Surveillance Network (ILINet), Weekly National Summary, 2020-2021 and Selected Previous Seasons



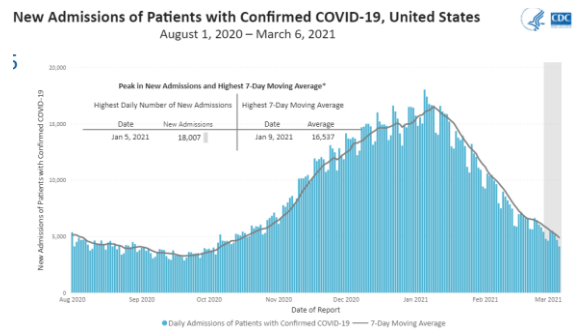
Content source: [CDC- FluView Report](#)

Graph 3. USA: Pneumonia, influenza, and COVID-19 mortality data as of March 13, 2021
Mortalidad por neumonía, influenza y COVID-19, datos al 13 de marzo de 2021



Content source: [CDC- FluView Report](#)

Graph 4. USA: New hospital admissions of patients with confirmed COVID-19, August 1, 2020- March 6, 2021
Nuevos ingresos hospitalarios de pacientes con COVID-19 confirmado, 1 de agosto de 2020 al 6 de marzo de 2021

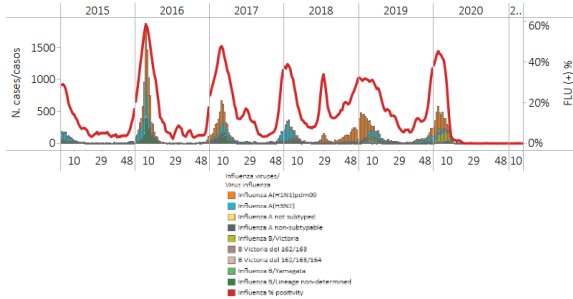


Content source: [CDC - COVID Data Tracker Weekly Review](#)

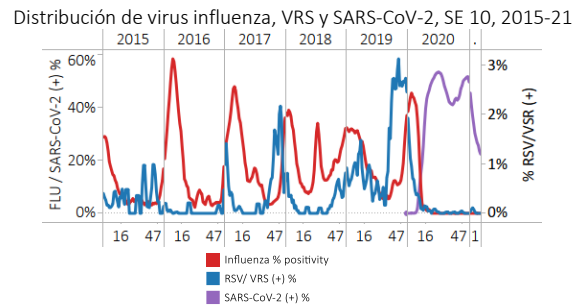
*To view more epi data, view [here](#). / Para ver más datos epi, vea [aquí](#).

- During EW 10, 2021, no influenza detections were reported. Influenza and RSV activity remained at low levels (Graphs 1 and 3). As of EW 10, low RSV or other respiratory virus detections were reported in previous weeks. SARS-CoV-2 percent positivity (20.5%) decreased compared to the previous week (Graph 2). Few SARI/ILI cases have been reported in previous weeks. No SARI/ILI deaths were recorded in EW 10 (Graphs 4 and 5). Mexico City, Mexico State, and Guanajuato were the three jurisdictions with the highest cumulative number of laboratory-confirmed SARS-CoV-2 cases. / Durante la SE 10 de 2021, no se notificaron detecciones de influenza. La actividad de la influenza y el VRS se mantuvo en niveles bajos (Gráficos 1 y 3). Hasta la SE 10, se reportaron bajas detecciones de VRS y de otros virus respiratorios en las semanas pasadas. El porcentaje de positividad de SARS-CoV-2 (20,5%) disminuyó en comparación con la semana anterior (Gráfico 2). Se han informado pocos casos de IRAG / ETI en las semanas pasadas. No se registraron muertes por IRAG / ETI en la SE 10 (Gráficos 4 y 5). Ciudad de México, el Estado de México y Guanajuato fueron las tres jurisdicciones con el mayor número acumulado de casos de SARS-CoV-2 confirmados por laboratorio.

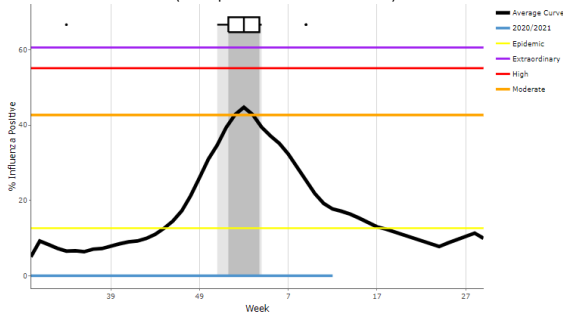
Graph 1. Mexico: Influenza virus distribution, EW 10, 2015-21
Distribución de virus influenza, SE 10, 2015-21



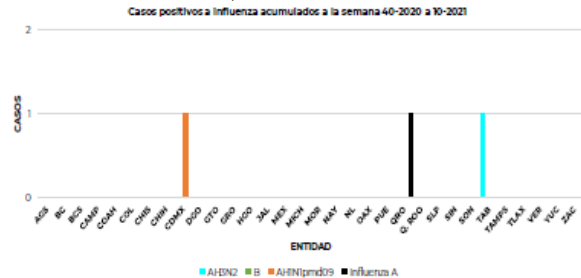
Graph 2. Mexico: Influenza, RSV, and SARS-CoV-2 distribution EW 10, 2015-21
Distribución de virus influenza, VRS y SARS-CoV-2, SE 10, 2015-21



Graph 3. Mexico: Percent positivity for influenza, EW 10, 2021 (compared to 2010-20)
Porcentaje de positividad de influenza, SE 10 de 2021 (comparado con 2010-20)

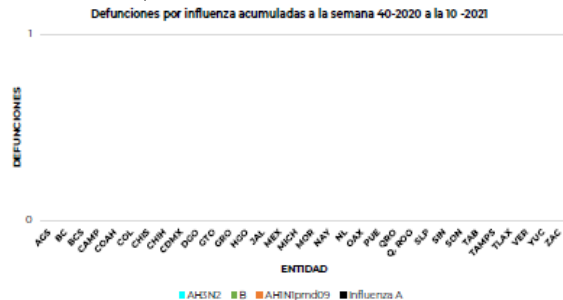


Graph 4. Mexico: SARI/ILI-influenza positive, EW 10, 2021
Casos de IRAG/ETI positivos a influenza, SE 10 de 2021



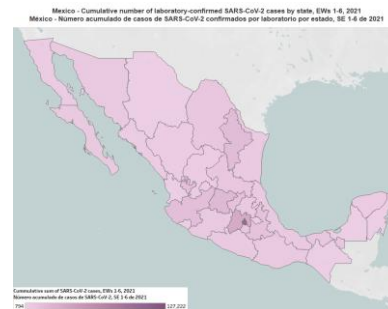
Fuente: SINAVE/DGE/Sistema de Vigilancia Epidemiológica de Influenza, acceso al 11/03/2021.

Graph 5. Mexico: SARI/ILI-influenza deaths, EW 10, 2021
Casos fallecidos por IRAG/ETI asociados a Influenza, SE 10 de 2021



Fuente: SINAVE/DGE/Sistema de Vigilancia Epidemiológica de Influenza, acceso al 11/03/2021.

Graph 6. Mexico: Cumulative number of laboratory-confirmed SARS-CoV-2 cases by state, EWs 1- 6, 2021
Número acumulado de casos de SARS-CoV-2 confirmados por laboratorio por estado, SE 1- 6 de 2021

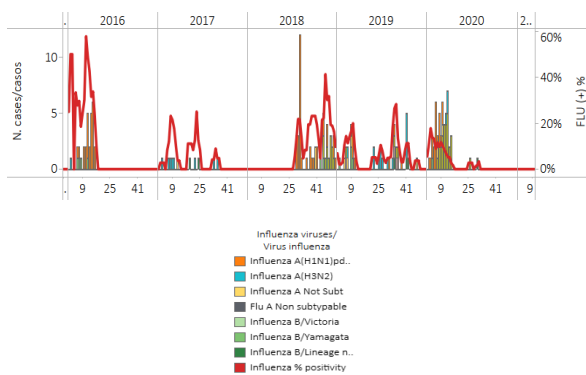


*To view more epi data, view [here](#). / Para ver más datos epi, vea [aquí](#).

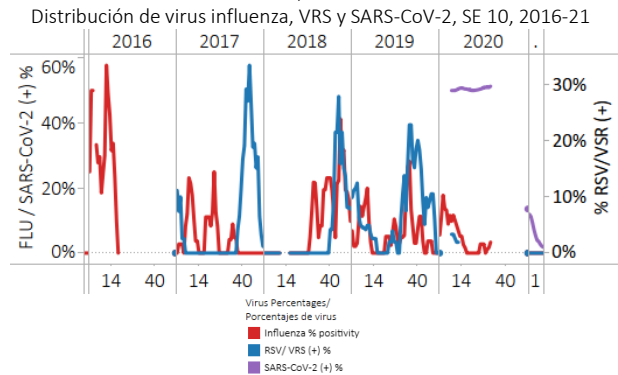
Belize / Belice

- During EW 10, at the national level, no influenza detections were reported (Graph 1). No respiratory syncytial viruses were detected during this week, with low metapneumovirus co-circulation. During the first weeks of 2021, SARS-CoV-2 percent positive continued to decrease to 1.8% (Graph 2). Influenza positivity remained at baseline levels below the average epidemic curve since EW 17, 2020 (Graph 3). SARS-CoV-2 detections decreased compared to EW 9 (Graph 4). In EW 10, 1.8% (26/1408) samples analyzed for SARS-CoV-2 tested positive. / Durante la SE 10, a nivel nacional, no se reportaron detecciones de influenza (Gráfico 1). No se detectaron virus respiratorio sincitial durante esta semana, con la circulación concurrente de metaneumovirus. Durante las primeras semanas de 2021, el porcentaje positivo de SARS-CoV-2 continua ha disminuido a 1,8% esta semana (Gráfico 2). La positividad para influenza se mantuvo en niveles basales por debajo de la curva epidémica promedio desde la SE 17 de 2020 (Gráfico 3). Las detecciones de SARS-CoV-2 disminuyeron en comparación con la SE 9 (Gráfico 4). En la SE 10, el 1,8% (26/1408) de las muestras analizadas para SARS-CoV-2 dieron positivo.

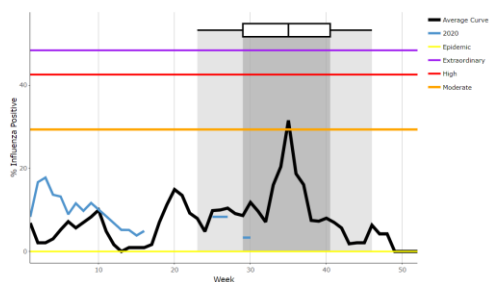
Graph 1. Belize. Influenza virus distribution EW 10, 2016-21
Distribución de virus influenza SE 10, 2016-21



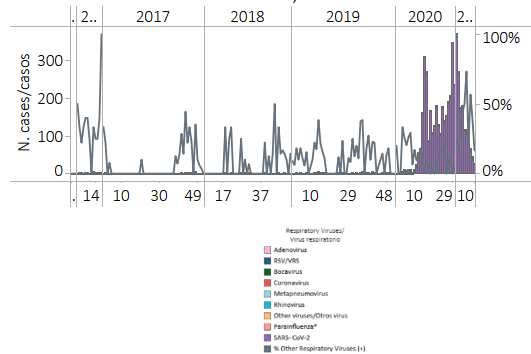
Graph 2. Belize: Influenza, RSV, and SARS-CoV-2 distribution, EW 10, 2016-21
Distribución de virus influenza, VRS y SARS-CoV-2, SE 10, 2016-21



Graph 3. Belize: Percent positivity for influenza, EW 5, 2021 (compared to 2015-20)
Porcentaje de positividad de influenza, SE 5 de 2021 (comparado con 2015-20)



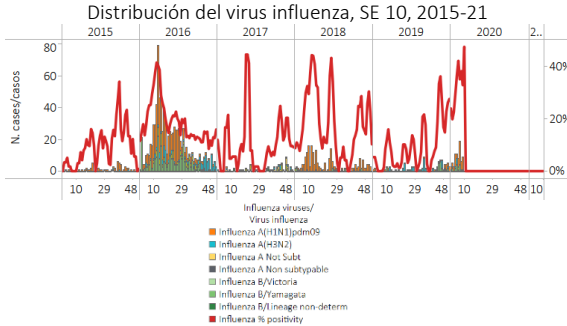
Graph 4. Belize: RSV, SARS-CoV-2, and other respiratory viruses distribution, EW 10, 2016-21
Distribución de VRS, SARS-CoV-2 y otros virus respiratorios, SE 10, 2016-21



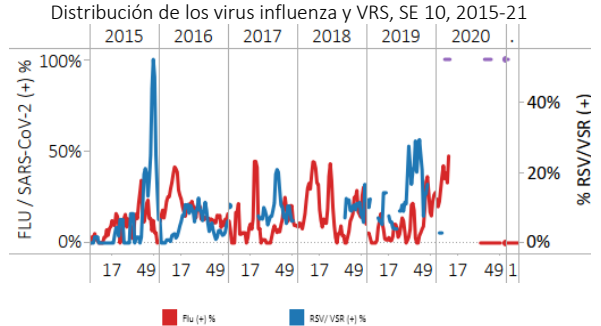
*To view more epi data, view [here](#). / Para ver más datos epi, vea [aquí](#).

- As of EW 10, influenza percent positivity remained below baseline levels as there were no influenza or other respiratory viruses detected in tested samples (Graph 1). Respiratory syncytial virus activity remained below baseline levels with no detections in 2021 (Graph 2). Influenza activity remained below baseline levels compared to the average level of previous seasons for this time of the year (Graph 3). / Desde la SE 10, el porcentaje de positividad para la influenza se mantuvo por debajo de los niveles de referencia ya que no se detectaron influenza ni otros virus respiratorios en las muestras analizadas (Gráfico 1). La actividad del virus respiratorio sincitial se mantiene por debajo de los niveles de referencia sin detección en 2021 (Gráfico 2). La actividad de la influenza se mantiene debajo de los niveles de referencia comparada con el nivel promedio de temporadas anteriores para esta misma época del año (Gráfico 3).

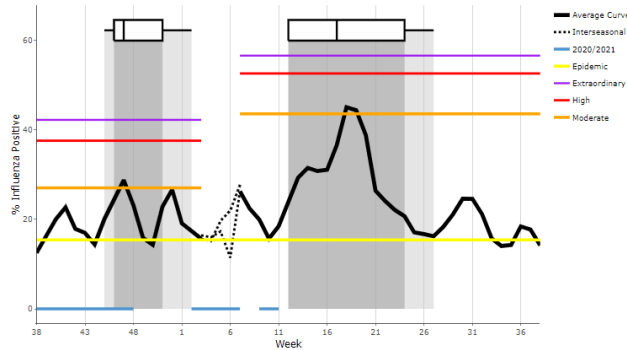
Graph 1. Dominican Republic: Influenza virus distribution, EW 10, 2015-21



Graph 2. Dominican Republic Influenza and RSV distribution, EW 10, 2015-21



Graph 3. Dominican Republic: Percent positivity for influenza, EW 10, 2021 (compared to 2010-20)
 Porcentaje de positividad de influenza, SE 10 de 2021 (comparado con 2010-20)

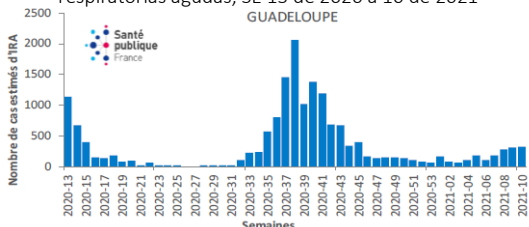


*To view more epi data, view [here](#). / Para ver más datos epi, vea [aquí](#).

- Guadeloupe:** 434 total COVID-19 cases have been confirmed as of EW 10, 2021. The number of acute respiratory infections (ARI) remained similar to the previous week (Graph 1). **Saint-Martin:** As of EW 10, 2021, a 21 new cases have been confirmed, a decrease from the previous week. A slight decrease in ARI consultations was reported, compared to the number of consultations reported in EW 9 (Graph 2). **Saint-Barthelemy:** 51 new cases have been confirmed as of EW 10, a decrease from the previous week. A slight decrease in ARI consultations was reported compared to the previous week (Graph 3). **Martinique:** As of EW 10, 277 new COVID-19 cases were reported positive- an increase from the previous week. The number of ARI teleconsultations during EW 10 decreased from the previous week (Graph 4). **Guiana:** As of February 11, 2021, 16 296 cases of COVID-19 were confirmed with 204 new cases confirmed in EW 5. Overall, the consultation rate for acute respiratory infections remained stable compared to previous weeks (Graph 5). / **Guadalupe:** Se han confirmado 434 casos total de COVID-19 hasta la SE 10 de 2021. El número de infecciones respiratorias agudas (IRA) se mantuvo similar en comparación con la semana anterior (Gráfico 1). **San Martín:** Desde SE 10, 2021, se han confirmado 21 casos de SARS-CoV-2, una disminución a la semana pasada. Se informó una leve disminución en las consultas de IRA, en comparación con el número de consultas reportadas en la SE 9 (Gráfico 2). **San Bartolomé:** Se confirmaron 51 casos nuevos de COVID-19 hasta la SE 10, una disminución a la semana pasada. Una leve disminución de IRA se ha reportado en comparación con la semana anterior (Gráfico 3). **Martinica:** Hasta SE 10, se reportaron 277 casos positivos de COVID-19, un aumento con respecto a las semanas anteriores. El número de teleconsultas de IRA durante la SE 10 disminuyó respecto a semana anterior (Gráfico 4). **Guayana:** al 11 de febrero de 2021, se confirmaron 16 296 casos de COVID-19 y 204 nuevos casos confirmados en la SE 5. En general, la tasa de consultas por infecciones respiratorias agudas se mantuvo estable en comparación con las semanas anteriores (Gráfico 5).

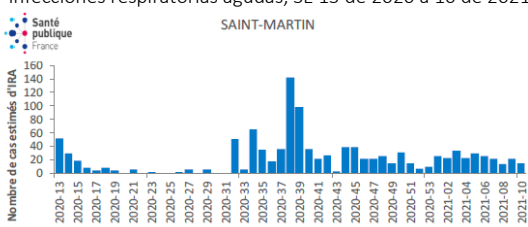
Graph 1. Guadeloupe: Estimated number of clinically suggestive cases of acute respiratory infections, EWs 13, 2020 - 10, 2021*

Número estimado de casos clínicamente sugestivos de infecciones respiratorias agudas, SE 13 de 2020 a 10 de 2021



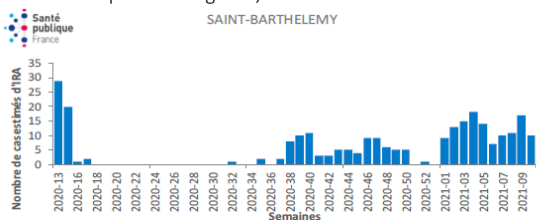
Graph 2. Saint-Martin: Estimated number of clinically suggestive cases of acute respiratory infections, EWs 13, 2020 - 10 2021*

Número estimado de casos clínicamente sugestivos de infecciones respiratorias agudas, SE 13 de 2020 a 10 de 2021



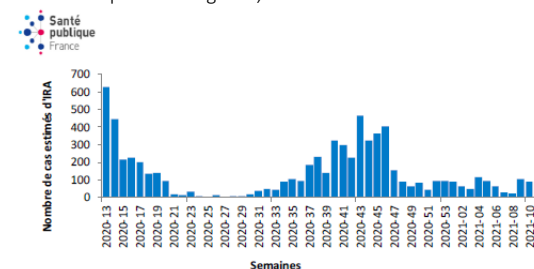
Graph 3. Saint-Barthelemy: Estimated number of clinically suggestive cases of acute respiratory infections, EWs 13, 2020 - 10, 2021*

Número estimado de casos clínicamente sugestivos de infecciones respiratorias agudas, SE 13 de 2020 a 10 de 2021

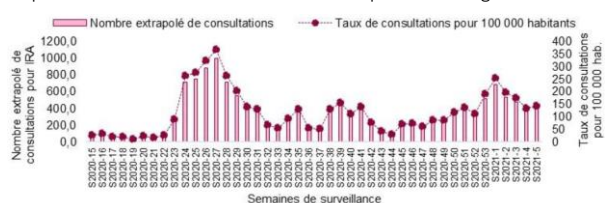


Graph 4. Martinique: Estimated number of clinically suggestive cases of acute respiratory infections, EWs 13, 2020 - 10, 2021*

Número estimado de casos clínicamente sugestivos de infecciones respiratorias agudas, SE 13 de 2020 a 10 de 2021



Graph 5. French Guiana: Number and extrapolated rate of consultations for acute respiratory infections per 100 000 population seen by general practitioners
Número y tasa extrapolada de consultas por infecciones respiratorias agudas por cada 100 000 habitantes atendidas por médicos generales

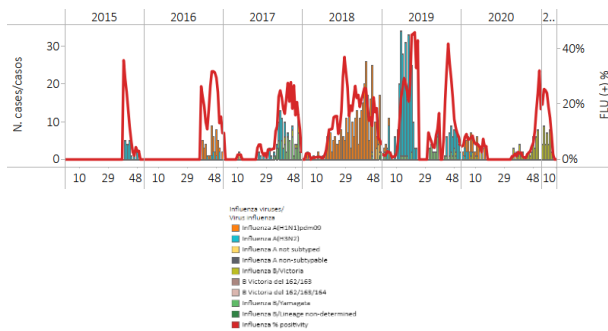


* Point épidémiologique régional. Spécial COVID-19. GLP – MAF – BLM, MTO, GUF / Punto epidemiológico regional. Especial COVID-19. Disponible aquí: [GLP – MAF – BLM, MTO, GUF](#)

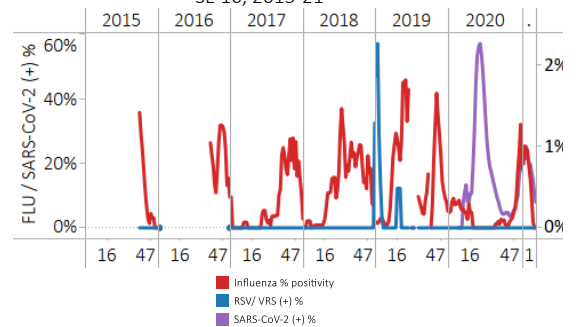
** To view more epi data, view [here](#). / Para ver más datos epi, vea [aquí](#).

- As of EW 10, no influenza detections were recorded with low percent positivity. (Graph 1). No respiratory syncytial virus (RSV) detections were reported. In EW 10, 6.7% (35/526) of samples tested positive for SARS-CoV-2, a decrease compared to the percentage observed the previous week (Graph 2). Influenza activity remained below the epidemic threshold for this time of year (Graph 3). SARS-CoV-2 detections decreased compared to the previous week (Graph 4). SARI hospitalizations continued to decrease below epidemic levels compared to earlier seasons for the same time (Graph 5). / Durante la SE 10, no se registraron pocas detecciones con porcentaje bajo (Gráfico 1). No se informaron detecciones de virus respiratorio sincitial (VRS). En la SE 10, el 6,7% (35/526) de las muestras dieron positivo para SARS-CoV-2, una disminución a respecto al porcentaje observado la semana anterior (Gráfico 2). La actividad de la influenza se mantuvo por debajo del promedio de temporadas anteriores para este año (Gráfico 3). Las detecciones de SARS-CoV-2 disminuyeron en comparación con la semana anterior (Gráfico 4). Las hospitalizaciones por IRAG siguió disminuyendo por debajo de los niveles epidémicos comparado con temporadas anteriores para el mismo período (Gráfico 5).

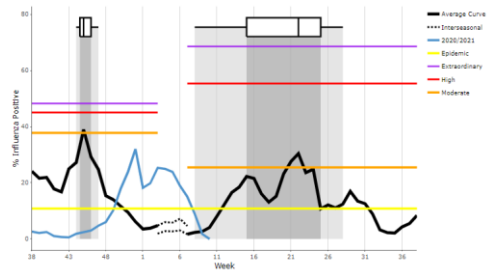
Graph 1. Haiti: Influenza virus distribution EW 10, 2015-21
Distribución de virus influenza SE 10, 2015-21



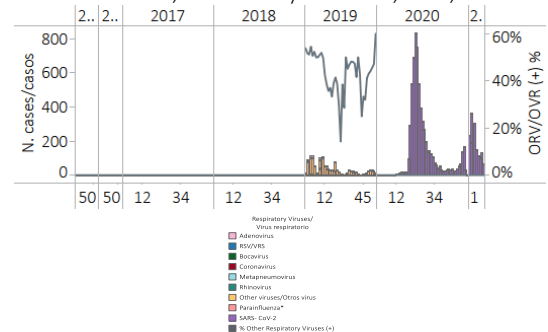
Graph 2. Haiti: Influenza, RSV, and SARS-CoV-2 distribution, EW 10, 2015-21
Distribución de los virus influenza, VRS y SARS-CoV-2, SE 10, 2015-21



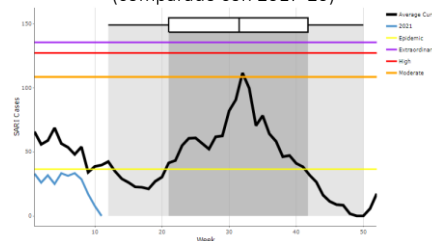
Graph 3. Haiti: Percent positivity for influenza, EW 10, 2021 (compared to 2015-20)
Porcentaje de positividad de influenza, SE 10 de 2021 (comparado con 2015-20)



Graph 4. Haiti: RSV, SARS-CoV-2, and other respiratory viruses distribution, EW 10, 2019-21
Distribución del VRS, SARS-CoV-2 y otros virus, SE 10, 2019-21



Graph 4. Haiti: Number of SARI cases, EW 10, 2021 (compared to 2017-20)
Número de casos de IRAG, SE 10 de 2021 (comparado con 2017-20)



*To view more epi data, view [here](#). / Para ver más datos epi, vea [aquí](#).

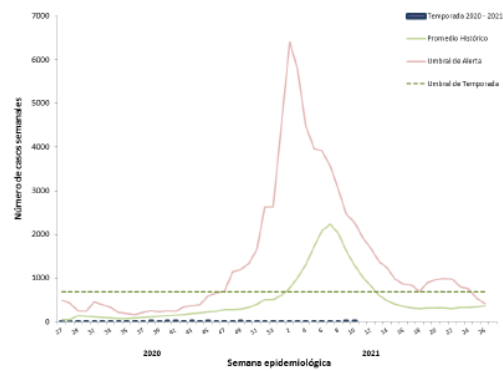
- In EW 6, 2021, influenza-like illness (ILI) activity level continued at low levels; influenza activity remained below baseline levels, and no detections were reported. Influenza B virus was most frequently detected and co-circulated with influenza A in previous weeks (Graph 1). The number of influenza-positive cases (rapid test) reported in EW 10 remained below the average number of cases observed in the last seasons during the same period (Graph 2). The age group with the greatest number of influenza-confirmed cases were those aged less than five years; the distribution of influenza cases among the other age groups is shown in Graph 3. Sabana Grande municipality had the highest influenza incidence rate per-100 000 population (Graph 4) **. / En la SE 6 de 2021, el nivel de actividad de la enfermedad tipo influenza (ETI) continuó al mínimo; la actividad de la influenza se mantuvo en los niveles de referencia y no se informaron detecciones. El virus influenza B se detectó con mayor frecuencia y circuló concurrentemente con influenza A (Gráfico 1). El número de casos positivos de influenza (prueba rápida) reportados en la SE 10 se mantuvo por debajo del promedio de casos observados en las últimas temporadas durante el mismo período (Gráfico 2). El grupo de edad con mayor número de casos confirmados de influenza fueron los menores de cinco años; la distribución de casos de influenza en los otros grupos de edad se muestra en el Gráfico 3. El municipio de Sabana Grande tuvo la mayor tasa de incidencia de influenza por cada 100 000 habitantes (Gráfico 4) **.

Graph 1. Puerto Rico: Influenza-positive tests reported to CDC by Public Health Laboratories, EW 6, 2019-21[†]
Pruebas positivas para influenza informadas a los CDC por los Laboratorios de Salud Pública, SE 6, 2019-21[‡]



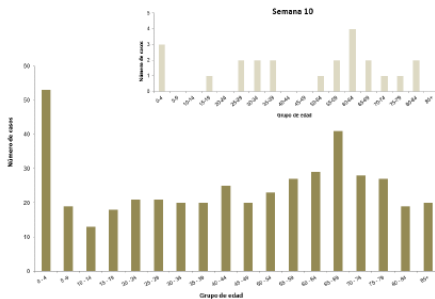
Graph 2. Puerto Rico: Influenza-positive cases EW 10, 2020-21
Casos positivos para influenza SE 10, 2020-21

Gráfica 1. Casos de influenza reportados por semana epidemiológica, Temporada 2020 – 2021



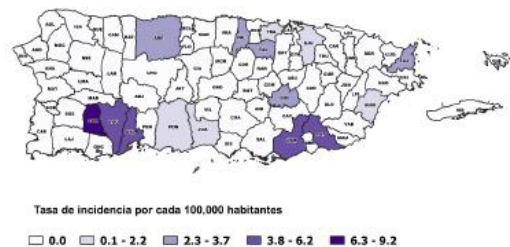
Graph 3. Puerto Rico: Number of cases positive for influenza by age group, EW 10, 2021
Número de casos positivos para influenza por grupo de edad, SE 10 de 2021

Gráfica 3. Número de casos positivos a influenza por grupo de edad, Temporada 2020-2021



Graph 4. Puerto Rico: Influenza incidence rate per 100,000 population by municipality of residence, EW 10, 2021
Tasa de incidencia de influenza por 100.000 habitantes por municipio de residencia, SE 10 de 2021

Gráfica 2. Mapa de tasas de incidencia de influenza por municipio, semana 10



[†] Influenza Positive Tests Reported to CDC by Public Health Laboratories, Puerto Rico.

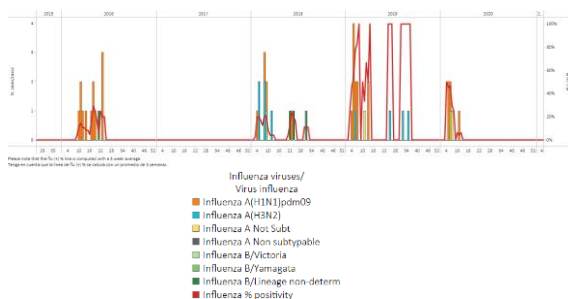
** Departamento de Salud. Sistema de Vigilancia de Puerto Rico. [Salud Puerto Rico](http://SaludPuertoRico)

*To view more epi data, view [here](#). / Para ver más datos epi, vea [aquí](#).

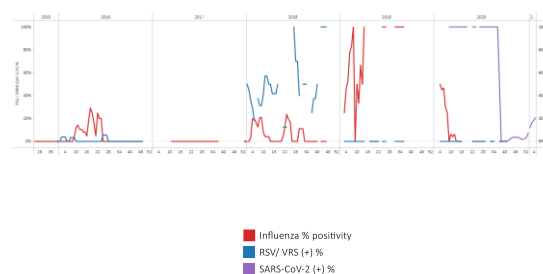
Saint Lucia / Santa Lucía

- No influenza or respiratory syncytial virus detections have been reported in recent months; influenza A(H1N1)pdm09 viruses circulated during EW 4, 2020. In EW 4, 2021, influenza percent positivity remained at baseline levels (Graphs 1 and 2). In EW 4, SARS-CoV-2 percent positive (20.0%) increased compared to the percent recorded in previous weeks with 333 positive cases (Graph2). A decrease in ILI cases among children < 5 years was reported to the respiratory surveillance system. Among persons aged > 5 years and older, a decrease in ILI cases were reported, decreasing to the seasonal threshold (Graphs 3 and 4). During EW 10, the SARI hospitalizations/100 hospitalizations remained below baseline levels compared to previous seasons for the same period of the year (Graph 5). No SARI cases were recorded during EW 10. / No se han notificado detecciones de virus de influenza o virus respiratorio sincitial en los últimos meses; los virus influenza A(H1N1) pdm09 circularon durante la SE 11 de 2020. En la SE 4 de 2021, el porcentaje de positividad de influenza se mantuvo en los niveles basales (Gráficos 1 y 2). En la SE 4, el porcentaje de positividad para SARS-CoV-2 (20,0%) aumentó en comparación con el porcentaje registrado en semanas anteriores con 333 casos positivos (Gráfico 2). Se notificaron una disminución al sistema de vigilancia respiratoria de ETI en niños menores de 5 años. En las personas de 5 años o mayores, se notificaron una disminución de ETI (Gráficos 3 y 4). Durante la SE 10, las hospitalizaciones por IRAG / 100 hospitalizaciones se mantuvieron bajo de los niveles basales respecto a temporadas anteriores para el mismo período del año (Gráfico 5). No se registraron casos de IRAG durante la SE 10.

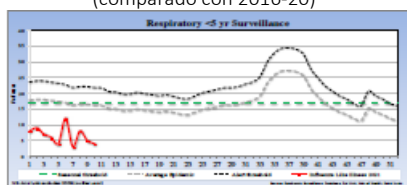
Graph 1. Saint Lucia: Influenza virus distribution, EW 4, 2015-21
Distribución de virus influenza, SE 4, 2015-21



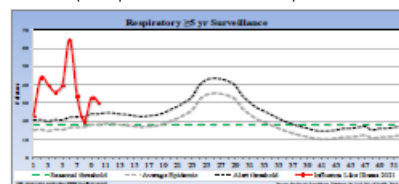
Graph 2. Saint Lucia: Influenza, RSV, and SARS-CoV-2 virus distribution, EW 4, 2015-21
Distribución de los virus influenza, VRS y SARS-CoV-2, SE 4, 2015-21



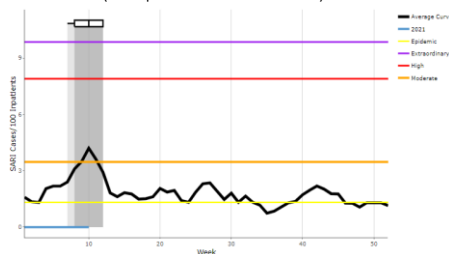
Graph 3. Saint Lucia: ILI case distribution among the < 5 years of age, EW 10, 2021 (compared to 2016-20)
Distribución de ETI entre los <5 años, SE 10, 2021 (comparado con 2016-20)



Graph 4. Saint Lucia: ILI case distribution among the ≥ 5 years of age, EW 10, 2021 (compared to 2016-20)
Número de casos de ETI en los ≥ 5 años, SE 10, 2021 (comparado con 2016-20)



Graph 5. Saint Lucia: SARI hospitalizations/100 hospitalizations, EW 10, 2021 (compared to 2016-20)
Número de casos de IRAG, SE 10 de 2021 (comparado con 2016-20)

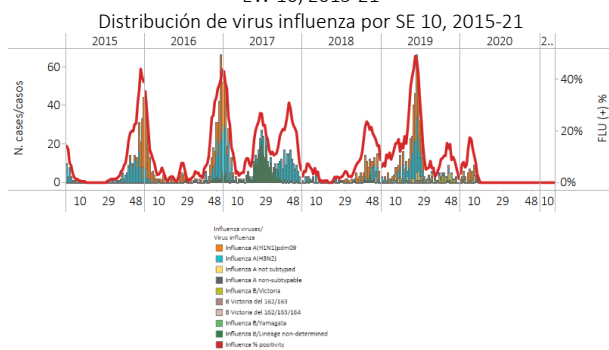


*To view more epi data, view [here](#). / Para ver más datos epi, vea [aquí](#).

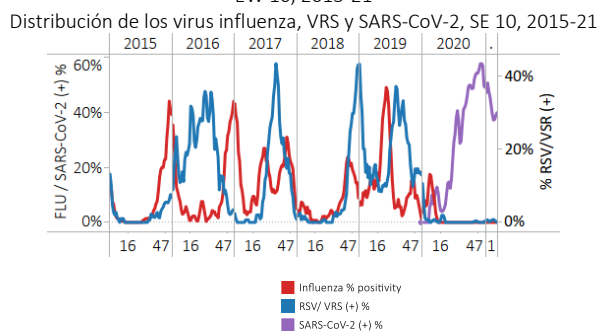
Costa Rica

- As of EW 10, no influenza detections have been recorded. In EW 10, few ORV detections were recorded (coronavirus and rinovirus). Influenza percent positivity remained below baseline levels. Since EW 1, SARS-CoV-2 percent positive has trended downwards, but remained elevated at 40.3% (Graphs 1, 2, and 3). SARS-CoV-2 detections remained similar to levels of previous weeks (Graph 4). The number of severe acute respiratory infection (SARI) cases decreased, from moderate to low activity levels in comparison to previous seasons (Graph 5). Influenza-like illness (ILI) visits decreased but remained above previous seasons' average levels (Graph 6). / Hasta SE 10, no se han registrado detecciones de influenza. En la SE 10, se registraron pocas detecciones de OVR (coronavirus y rinovirus). El porcentaje de positividad para la influenza se mantuvo por debajo de los niveles de referencia. Desde la SE 1, el porcentaje de positividad de SARS-CoV-2 ha tenido una tendencia a la baja, pero se mantuvo elevada a 40,3% (Gráficos 1, 2 y 3). Las detecciones de SARS-CoV-2 se mantuvieron similares a los niveles de las semanas anteriores (Gráfico 4). El número de casos de infección respiratoria aguda grave (IRAG) disminuyó, pasando de niveles de actividad moderada a baja en comparación con temporadas anteriores (Gráfico 5). Las visitas por enfermedades similares a la influenza (ETI) disminuyeron, pero se mantuvieron por encima de los niveles promedio de temporadas anteriores (Gráfico 6).

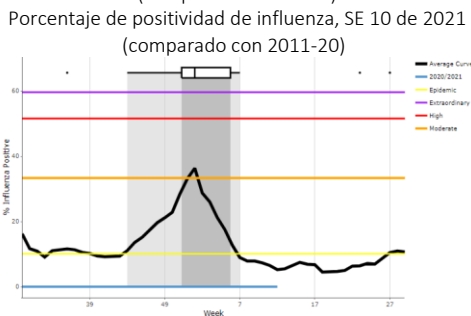
Graph 1. Costa Rica: Influenza virus distribution, EW 10, 2015-21



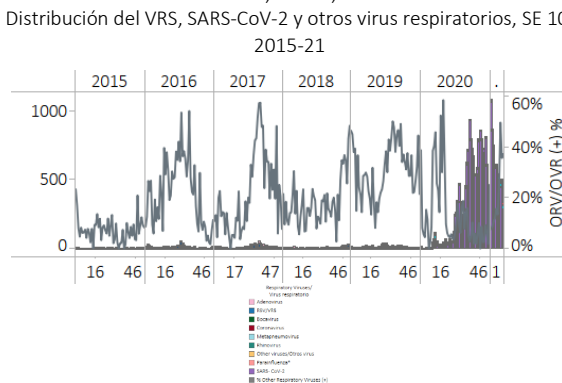
Graph 2. Costa Rica: Influenza, RSV, and SARS-CoV-2 distribution, EW 10, 2015-21



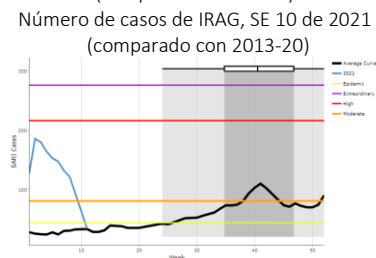
Graph 3. Costa Rica: Percent positivity for influenza, EW 10, 2021 (compared to 2011-20)



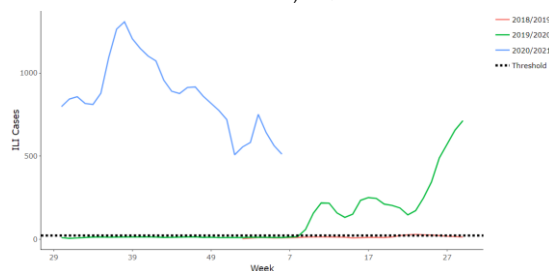
Graph 4. Costa Rica: RSV, SARS-CoV-2, and other respiratory viruses distribution, EW 10, 2015-21



Graph 5. Costa Rica: Number of SARI cases, EW 10, 2021 (compared to 2013-20)



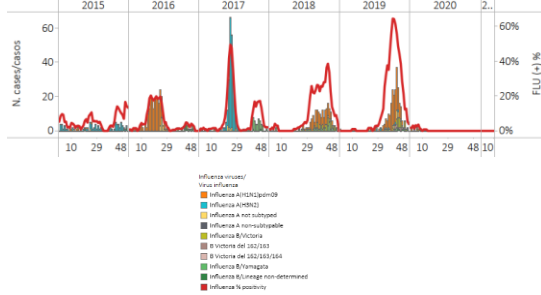
Graph 6. Costa Rica: Number of ILI cases, EW 7, 2019-21



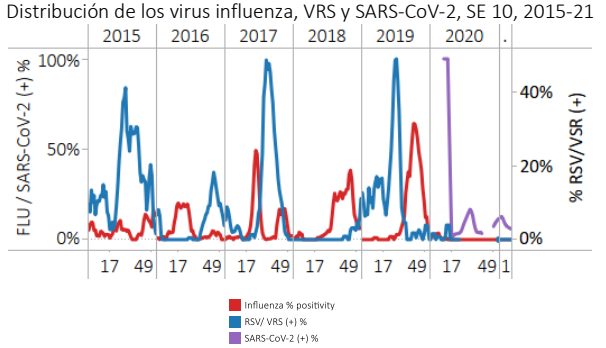
*To view more epi data, view [here](#). / Para ver más datos epi, vea [aquí](#).

- During 2021, no influenza detections have been recorded, influenza remained below the seasonal threshold (Graphs 1 and 3). In EW 10, no respiratory syncytial virus (RSV) detections were reported. Percent positivity for SARS-CoV-2 decreased from the percent observed in the previous week, detections also decreased from levels observed in previous weeks (Graphs 2 and 4). At the national level, 5.7% (1577/27 863) of the analyzed samples tested positive for SARS-CoV-2. / Durante 2021, no se registraron detecciones de influenza, la influenza se mantuvo por debajo del umbral estacional (Gráficos 1 y 3). En la SE 10, no se reportaron detecciones de virus respiratorio sincitial (VRS). El porcentaje de positividad para el SARS-CoV-2 disminuyó del porcentaje observado en la semana anterior, las detecciones disminuyeron por debajo de los niveles observados en las semanas previas (Gráficos 2 y 4). A nivel nacional, el 5,7% (1577/27 863) de las muestras analizadas dieron positivo para SARS-CoV-2.

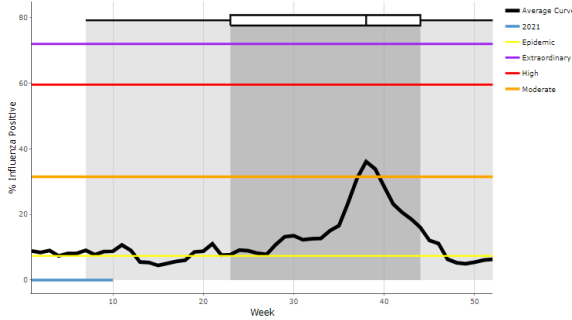
Graph 1. El Salvador: Influenza virus distribution, EW 10, 2015-21
Distribución de virus influenza, SE 10, 2015-21



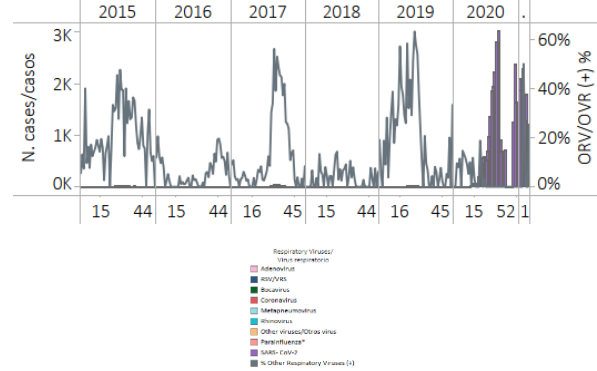
Graph 2. El Salvador: Influenza, RSV, and SARS-CoV-2 distribution, EW 10, 2015-21
Distribución de los virus influenza, VRS y SARS-CoV-2, SE 10, 2015-21



Graph 3. El Salvador: Percent positivity for influenza, EW 10, 2021 (compared to 2010-20)
Porcentaje de positividad de influenza, SE 10 de 2021 (comparación 2010-20)



Graph 4. El Salvador: RSV, SARS-CoV-2, and other respiratory viruses distribution, EW 10, 2015-21
Distribución del VRS, SARS-CoV-2 y otros virus respiratorios, SE 10, 2015-21

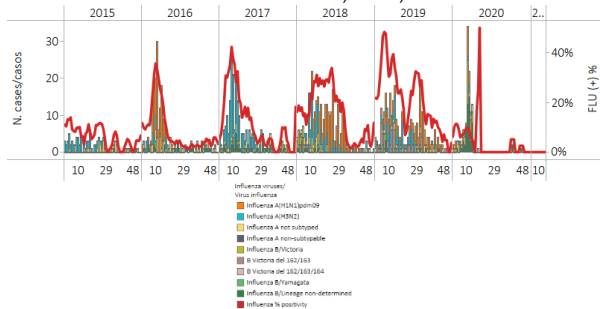


*To view more epi data, view [here](#). / Para ver más datos epi, vea [aquí](#).

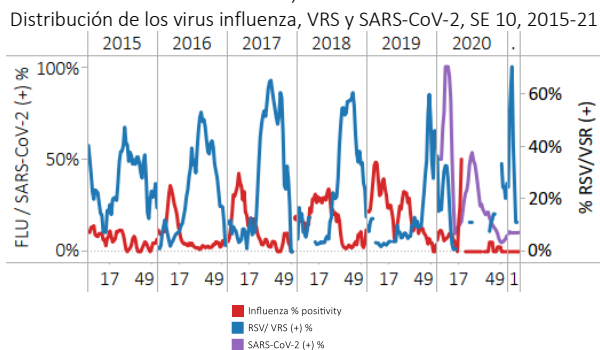
Guatemala

- During EW 10, no influenza detections were reported, with percent positivity continuing below baseline levels. Few respiratory syncytial virus (RSV) detections were reported at sentinel sites. Percent positivity for SARS-CoV-2 remained similar to previous weeks at 10.0% (Graphs 1, 2, and 3), and SARS-CoV-2 detections remained similar compared to previous weeks (Graph 4). / Durante la SE 10, no se notificaron detecciones de influenza con el porcentaje de positividad continuó por debajo de los niveles de referencia. Se informaron pocas detecciones de virus respiratorio sincitial (VRS) en los sitios centinela. El porcentaje de positividad para SARS-CoV-2 se mantuvo similar a las semanas anteriores a 10,0% (Gráficos 1, 2 y 3), y las detecciones de SARS-CoV-2 mantuvieron similares en comparación con las semanas anteriores (Gráfica 4).

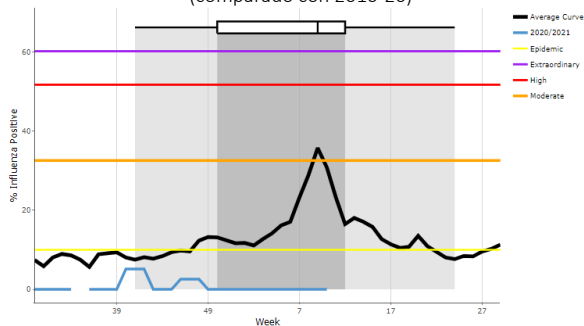
Graph 1. Guatemala: Influenza virus distribution, EW 10, 2015-21
Distribución de influenza, SE 10, 2015-21



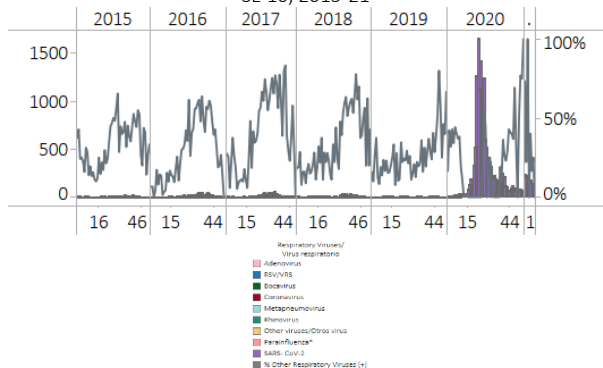
Graph 2. Guatemala: Influenza, RSV, and SARS-CoV-2 distribution, EW 10, 2015-21
Distribución de los virus influenza, VRS y SARS-CoV-2, SE 10, 2015-21



Graph 3. Guatemala: Percentage positivity for influenza, EW 10, 2021 (compared to 2010-20)
Porcentaje de positividad de influenza, SE 10 de 2021 (comparado con 2010-20)



Graph 4. Guatemala: RSV, SARS-CoV-2, and other respiratory viruses distribution, EW 10, 2015-21
Distribución del VRS, SARS-CoV-2 y otros virus respiratorios, SE 10, 2015-21

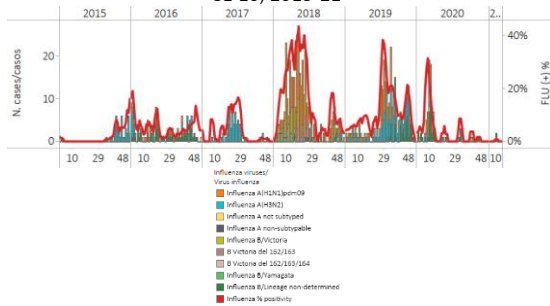


*To view more epi data, view [here](#). / Para ver más datos epi, vea [aquí](#).

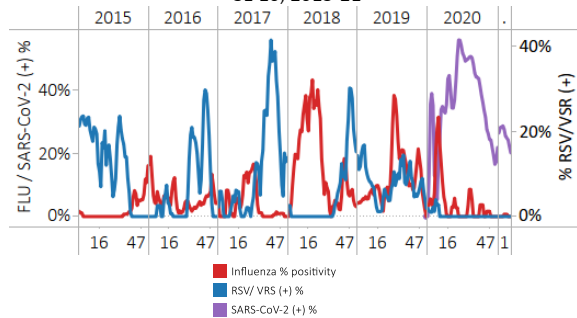
- During EW 10, no influenza or respiratory syncytial virus (RSV) detections were reported. Influenza and RSV activity remained below baseline levels (Graphs 1, 2, and 3). In EW 10, at the national level, a total of 622 samples were analyzed for SARS-CoV-2, 17.8% tested positive, decreasing from the percentage recorded the last week. The number of SARI cases decreased below baseline levels (Graph 5). ILI activity has decreased during the last three weeks remaining below baseline activity levels for this time of year compared to previous seasons (Graph 6). / Durante la SE 10, no se notificaron detecciones de influenza ni de virus respiratorio sincitial (VRS). La actividad de la influenza y el VRS se mantuvo por debajo de los niveles de referencia (Gráficos 1, 2 y 3). En la SE 10, a nivel nacional, se analizaron un total de 622 muestras para SARS-CoV-2, 17,8% dieron positivo, disminuyendo en respecto al porcentaje registrado la última semana. El número de casos de IRAG disminuyó bajo de los niveles basales (Gráfico 5). La actividad de la ETI ha disminuido durante las últimas tres semanas permaneciendo por debajo de los niveles de actividad de referencia para esta época del año en comparación con temporadas anteriores (Gráfico 6).

Central America-
América Central

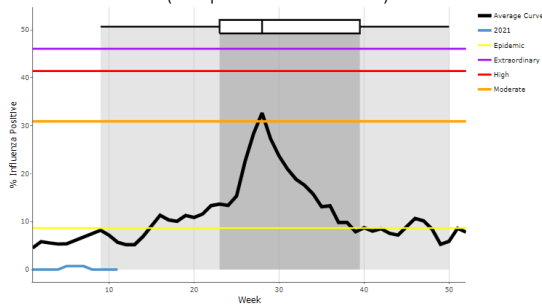
Graph 1. Honduras: Influenza virus distribution, EW 10, 2015-21
Distribución virus de la influenza, SE 10, 2015-21



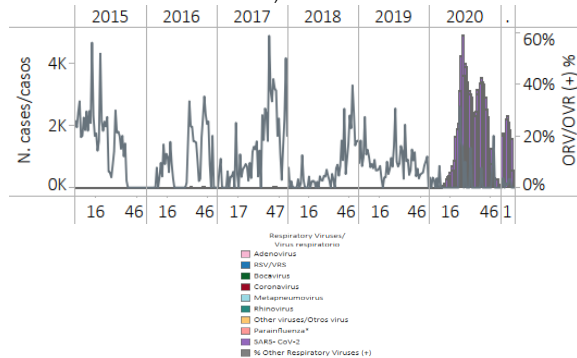
Graph 2. Honduras: Influenza, RSV, and SARS-CoV-2 distribution, EW 10, 2015-21
Distribución de los virus influenza, VRS y SARS-CoV-2, SE 10, 2015-21



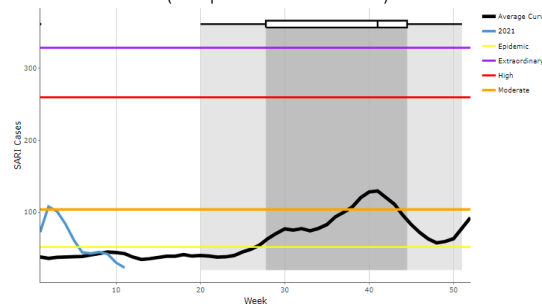
Graph 3. Honduras: Percent positivity for influenza, EW 10, 2021 (compared to 2010-20)
Porcentaje de positividad de influenza SE 10 de 2021 (comparado con 2010-20)



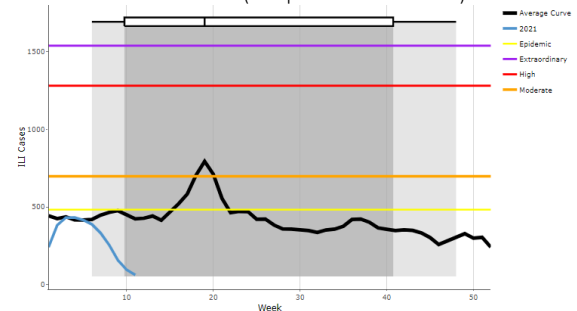
Graph 4. Honduras: RSV, SARS-CoV-2, and other respiratory virus distribution, EW 10, 2015-21
Distribución del VRS, SARS-CoV-2 y otros virus respiratorios, SE 10, 2015-21



Graph 5. Honduras: SARI cases, from sentinel surveillance, EW 10, 2021 (compared to 2010-20)
Casos de IRAG de la vigilancia centinela, SE 10 de 2021 (comparado con 2010-20)



Graph 6. Honduras: ILI cases, from sentinel surveillance, EW 10, 2021 (compared to 2010-20)
Casos de ETI de la vigilancia centinela, SE 10 de 2021 (comparado con 2010-20)

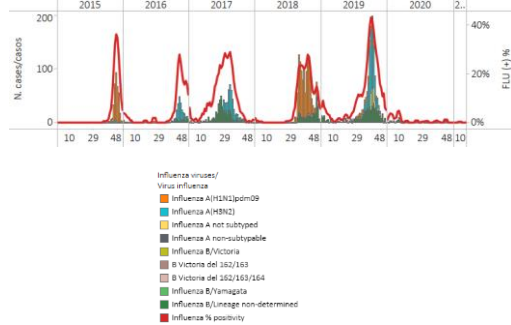


*To view more epi data, view [here](#). / Para ver más datos epi, vea [aquí](#).

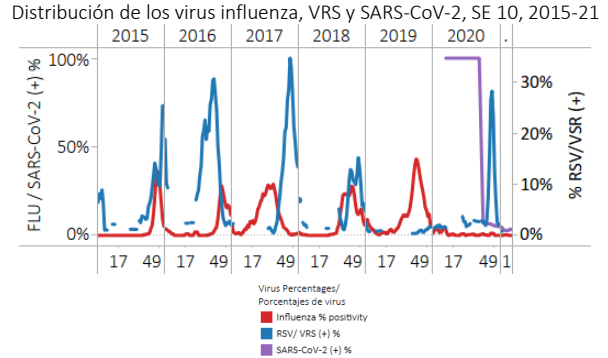
Nicaragua

- In EW 10, no influenza detections were reported; influenza percent positivity continued below the average epidemic curve. Respiratory syncytial virus (RSV) detections were recorded in previous weeks (Graphs 1, 2, and 3). SARS-CoV-2 detections and percent positivity decreased from the percent recorded in previous weeks (Graph 4). In EW 10, 2.6% (48/1858) of the analyzed samples tested positive for SARS-CoV-2, a decrease compared to the percentage recorded last week. / En la SE 10, no se notificaron detecciones de influenza, el porcentaje de positividad para la influenza continuó por debajo de la curva epidémica promedio. Las detecciones de virus respiratorio sincitial (VRS) se registraron en semanas previas (Gráficos 1, 2 y 3). Las detecciones de SARS-CoV-2 y el porcentaje de positividad disminuyó al porcentaje registrado en las semanas anteriores (Gráfico 4). En la SE 10, el 2,6% (4648/1858) de las muestras analizadas dieron positivo para SARS-CoV-2, una disminución en comparación con el porcentaje registrado la semana pasada.

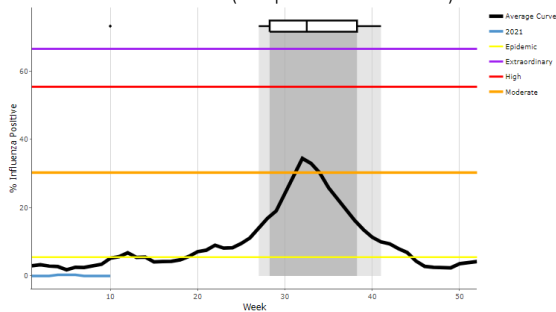
Graph 1. Nicaragua: Influenza virus distribution, EW 10, 2015-21
Distribución de influenza, SE 10, 2015-21



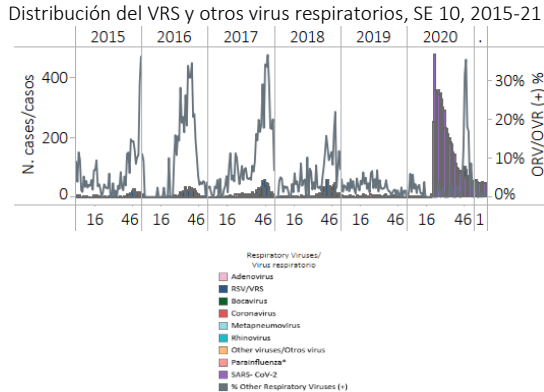
Graph 2. Nicaragua: Influenza, RSV, and SARS-CoV-2 distribution, EW 10, 2015-21
Distribución de los virus influenza, VRS y SARS-CoV-2, SE 10, 2015-21



Graph 3. Nicaragua: Percent positivity for influenza, from sentinel surveillance; EW 10, 2021 (compared to 2010-20)
Porcentaje de positividad de influenza de la vigilancia centinela; SE 10 de 2021 (comparado con 2010-20)



Graph 4. Nicaragua: RSV and other respiratory virus distribution, EW 10, 2015-21
Distribución del VRS y otros virus respiratorios, SE 10, 2015-21

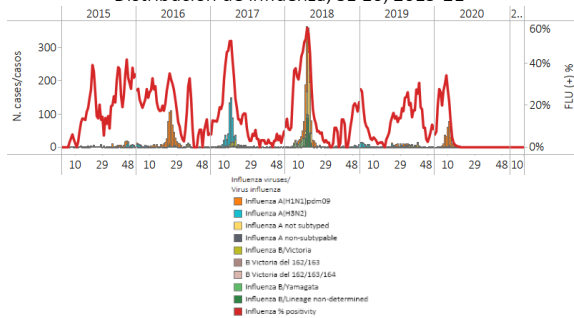


*To view more epi data, view [here](#). / Para ver más datos epi, vea [aquí](#).

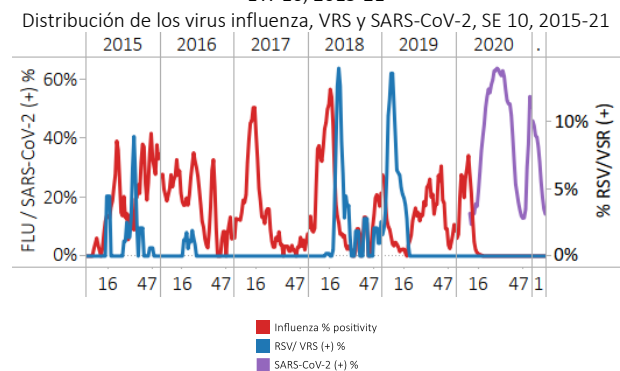
Bolivia

- During EW 10, at the national level, no influenza or other respiratory virus detections were reported; influenza percent positivity remained below baseline levels. SARS-CoV-2 percent positivity decreased to 13.0% from the last week. (Graphs 1, 2, and 3). SARS-CoV-2 detections decreased compared to the previous week, with 13.0% of samples positive (5263/40 345) (Graph 4). SARI cases have slightly increased but remain below the epidemic level (Graph 5). / Durante la SE 10, a nivel nacional, no se notificaron detecciones de influenza u otros virus respiratorios; el porcentaje de positividad para la influenza se mantuvo por debajo de los niveles de referencia. El porcentaje de positividad del SARS-CoV-2 disminuyó a 13,0% desde la semana pasada. (Gráficos 1, 2 y 3). Las detecciones de SARS-CoV-2 disminuyeron en comparación con la semana anterior, con un 13,0% de muestras positivas (5263/40 345) (Gráfico 4). Los casos de IRAG han aumentado ligeramente, pero se mantuvieron por debajo del nivel epidémico (Gráfico 5).

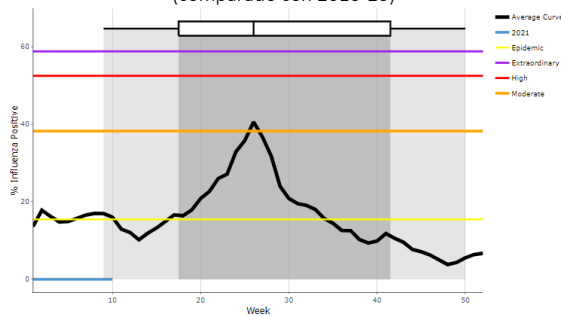
Graph 1. Bolivia: Influenza virus distribution, EW 10 2015-21
Distribución de influenza, SE 10, 2015-21



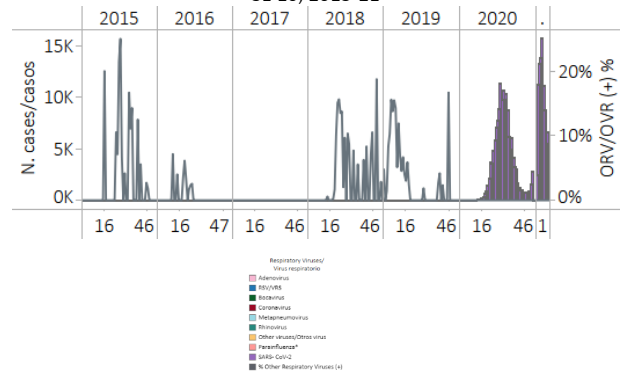
Graph 2. Bolivia: Influenza, RSV, and SARS-CoV-2 distribution, EW 10, 2015-21
Distribución de los virus influenza, VRS y SARS-CoV-2, SE 10, 2015-21



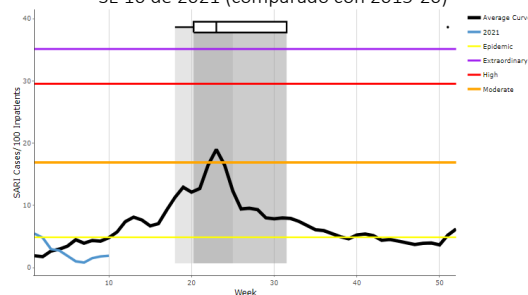
Graph 3. Bolivia: Percent positivity for influenza, EW 10, 2021 (compared to 2010-20)
Porcentaje de positividad de influenza, SE 10 de 2021 (comparado con 2010-20)



Graph 4. Bolivia: RSV, SARS-CoV-2, and other respiratory viruses distribution, EW 10, 2015-21
Distribución del VRS, SARS-CoV-2 y otros virus respiratorios, SE 10, 2015-21



Graph 5. Bolivia: Number of SARI cases / 100 inpatients, EW 10, 2021 (compared to 2015-20)
Número de casos de IRAG / 100 hospitalizaciones, SE 10 de 2021 (comparado con 2015-20)

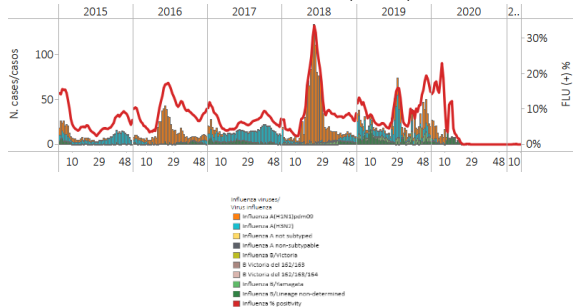


*To view more epi data, view [here](#). / Para ver más datos epi, vea [aquí](#).

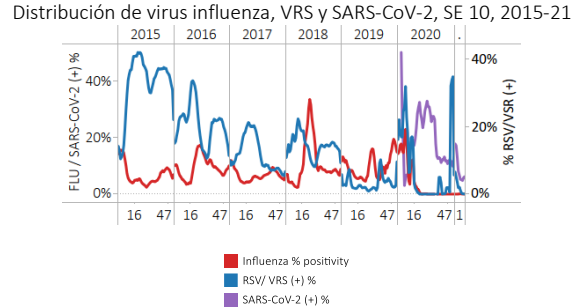
Colombia

- In Colombia, no influenza detections were reported in EW 10 (Graph 1). Respiratory syncytial virus (RSV) detections and percent positivity decreased to <1% (Graph 2). In EW 10, SARS-CoV-2 percent positivity (7.2%) slightly increased from the percent in the last few weeks (Graph 2). Of the 141 257 samples analyzed for SARS-CoV-2, 10 172 (7.2%) tested positive at the national level, increasing slightly compared to the last week. Composite ARI cases x percent positivity for influenza remained below baseline levels (Graph 3). This week, SARS-CoV-2 detections have increased (Graph 4). The number of consultations for pneumonia decreased below the seasonal threshold, and acute respiratory infections (ARI) remained below the average seasonal level observed in previous seasons (Graphs 5 and 6). / En Colombia, no se notificaron detecciones de influenza en la SE 10 (Gráfico 1). Las detecciones de virus respiratorio sincitial (VRS) y el porcentaje de positividad disminuyeron a <1% (Gráfico 2). En la SE 10, el porcentaje de positividad para SARS-CoV-2 (7,2%) aumentó ligeramente en comparación con las últimas semanas (Gráfico 2). De las 141 257 muestras analizadas para SARS-CoV-2, 10 172 (7,2%) dieron positivo a nivel nacional, aumentando ligeramente en comparación con la última semana. Los casos compuestos de IRA x el porcentaje de positividad para la influenza permanecieron por debajo de los niveles de referencia (Gráfico 3). Esta semana, las detecciones de SARS-CoV-2 han aumentado (Gráfico 4). El número de consultas por neumonía disminuyó por debajo del umbral estacional, y las infecciones respiratorias agudas (IRA) se mantuvieron por debajo del nivel estacional promedio observado en temporadas anteriores (Gráficos 5 y 6).

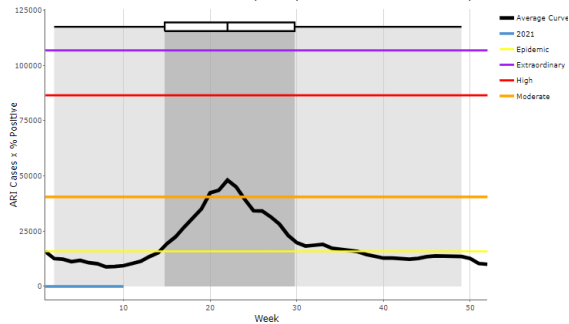
Graph 1. Colombia: Influenza virus distribution, EW 10, 2015-21
Distribución de virus influenza, SE 10, 2015-21



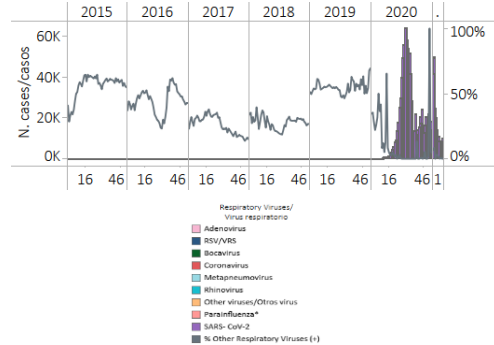
Graph 2. Colombia: Influenza, RSV and SARS-CoV-2 distribution, EW 10, 2015-21
Distribución de virus influenza, VRS y SARS-CoV-2, SE 10, 2015-21



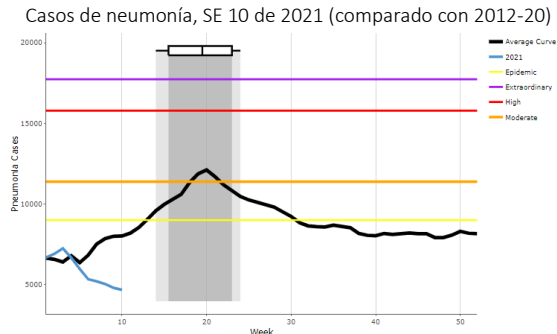
Graph 3. Colombia: Composite ARI cases x Percent positivity for influenza, EW 10 2021 (compared to 2012-20)
Producto de casos de IRA x Porcentaje de positividad de influenza, SE 10 de 2021 (comparado con 2012-20)



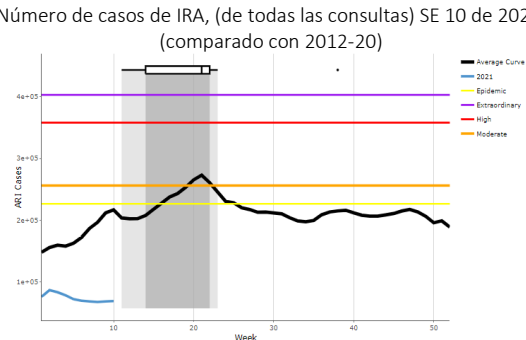
Graph 4. Colombia: RSV, SARS-CoV-2, and other respiratory virus distribution, EW 10, 2015-21
Distribución del VRS, SARS-CoV-2 y otros virus respiratorios, SE 10, 2015-21



Graph 5: Colombia: Pneumonia cases, EW 10, 2021 (compared to 2012-20)
Casos de neumonía, SE 10 de 2021 (comparado con 2012-20)



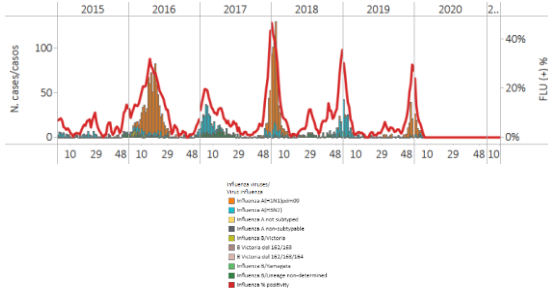
Graph 6. Colombia: Number of ARI cases (from all consultations) EW 10, 2021 (compared to 2012-20)
Número de casos de IRA, (de todas las consultas) SE 10 de 2021 (comparado con 2012-20)



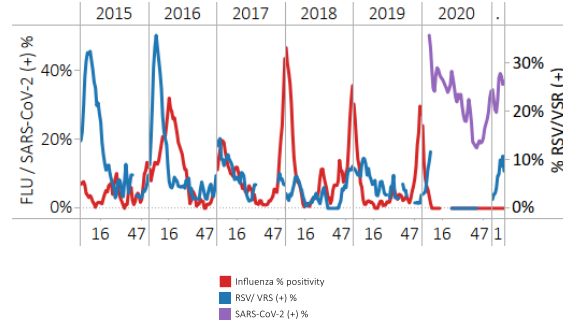
*To view more epi data, view [here](#). / Para ver más datos epi, vea [aquí](#).

- As of EW 10, no influenza or respiratory syncytial virus activity was reported. In EW 10, SARS-CoV-2 percent positive (37.2%) remained similar but increasing compared to the percentage recorded the previous week, with the number of detections slightly decreasing compared to the number during the last week (Graphs 1, 2, 3, and 4). During EW 9, among 9677 samples processed for SARS-CoV-2, 37.2% tested positive, remaining similar compared to the previous week. During the last two weeks, the number of SARI cases have slightly increased to above moderate levels. Pneumonia cases remained similar to the previous week and remained below baseline activity levels for this time of year (Graphs 5 and 6). / A la SE 10, no se notificó actividad de los virus influenza o sincitial respiratorio. En la SE 10, el porcentaje de positividad para SARS-CoV-2 (37,1%) se mantuvo similar, pero aumentando en comparación con el porcentaje registrado la semana anterior, con una disminución del número de detecciones en comparación con el número durante la última semana (Gráficos 1, 2, 3 y 4). Durante la SE 10, de las 9677 muestras procesadas para SARS-CoV-2, el 37,2% dio positivo, permaneciendo similar en comparación con la semana anterior. Durante las últimas dos semanas, el número de casos de IRAG han aumentado ligeramente a los niveles moderadas. Los casos de neumonía mantuvieron similares, y se mantuvieron por debajo de los niveles de actividad de referencia para esta época del año (Gráficos 5 y 6).

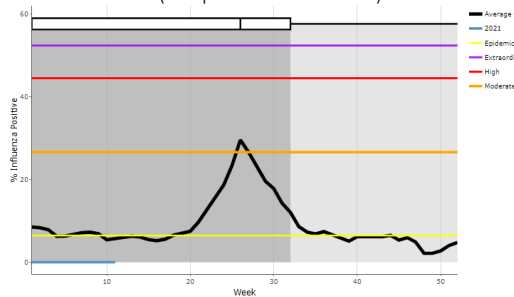
Graph 1. Ecuador: Influenza virus distribution from SARI sentinel cases, EW 10, 2015-21
Distribución de virus influenza de casos de IRAG centinela SE 10, 2015-21



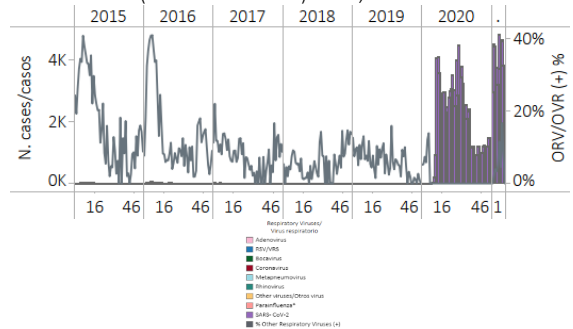
Graph 2. Ecuador: Influenza, RSV, and SARS-CoV-2 distribution EW 10, 2015-21
Distribución de los virus influenza, VRS y SARS-CoV-2, SE 10, 2015-21



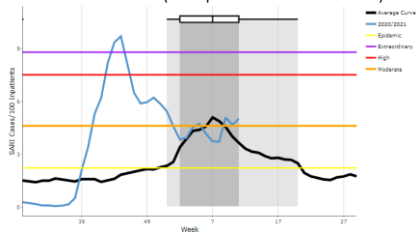
Graph 3. Ecuador: Percent positivity for influenza, EW 10, 2021 (compared to 2011-20)
Porcentaje de positividad de influenza, SE 10 de 2021 (comparado con 2011-20)



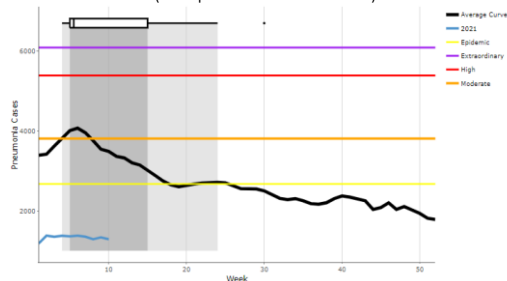
Graph 4. Ecuador: RSV, SARS-CoV-2, and other respiratory viruses distribution, (non-sentinel sites) EW 10, 2015-21
Distribución del VRS, SARS-CoV-2 y otros virus respiratorios, (sitios no centinela) SE 10, 2015-21



Graph 5. Ecuador: Number of SARI cases / 100 inpatients, EW 10, 2021 (compared to 2015-20)
Número de casos de IRAG / 100 hospitalizaciones, SE 10 de 2021 (comparado con 2015-20)



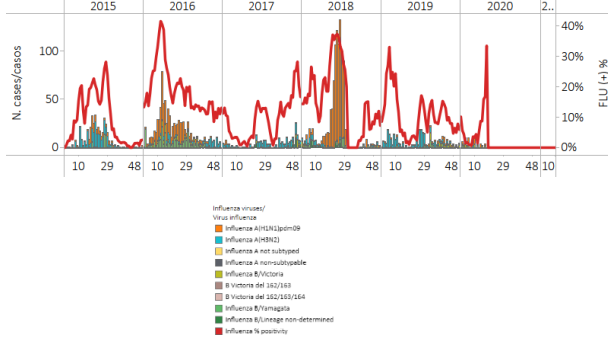
Graph 6. Ecuador: Pneumonia cases, EW 10, 2021 (compared to 2013-20)
Casos de neumonía, SE 10 de 2021 (comparado con 2013-20)



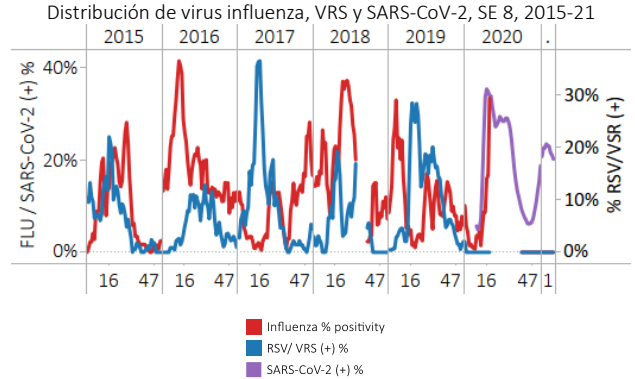
*To view more epi data, view [here](#). / Para ver más datos epi, vea [aquí](#).

- In Peru, during EW 8, no influenza detections were reported (Graph 1). Influenza percent positivity remained below baseline levels of activity (Graphs 1 and 3). As of EW 8, no RSV detections have been reported. SARS-CoV-2 detections and percent positivity have started to decrease in recent weeks and remains similar (Graphs 2 and 4). At the national level, among 65 481 analyzed samples in EW 8, 20.2% were positive for SARS-CoV-2. / En Perú, durante la SE 8, no se notificaron detecciones de influenza (Gráfico 1). El porcentaje de positividad para la influenza se mantuvo por debajo de los niveles iniciales de actividad (Gráficos 1 y 3). Hasta SE 8, no se han notificado detecciones de VRS. Las detecciones y el porcentaje de positividad del SARS-CoV-2 han comenzado a disminuir en las últimas semanas, pero se mantuvo similar (Gráficos 2 y 4). A nivel nacional, de 65 481 muestras analizadas en la SE 8, 20,2% resultaron positivas para SARS-CoV-2.

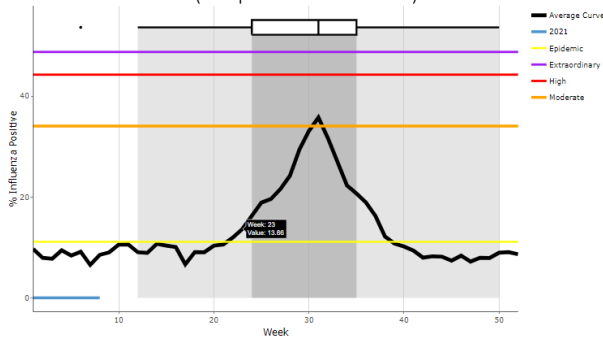
Graph 1. Peru: Influenza virus distribution, EW 8, 2015-21
Distribución de virus influenza, SE 8, 2015-21



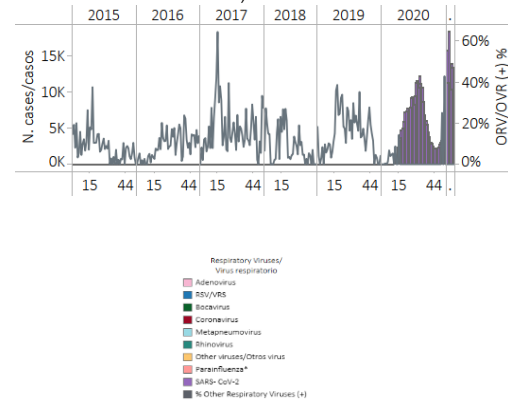
Graph 2. Peru: Influenza, RSV, and SARS-CoV-2 distribution, EW 8, 2015-21
Distribución de virus influenza, VRS y SARS-CoV-2, SE 8, 2015-21



Graph 3. Peru: Percent positivity for influenza, EW 8, 2021 (compared to 2010-20)
Porcentaje de positividad de influenza, SE 8 de 2021 (comparado con 2010-20)



Graph 4. Peru: RSV, SARS-CoV-2, and other respiratory viruses distribution, EW 8, 2015-21
Distribución del VRS, SARS-CoV-2 y otros virus respiratorios, SE 8, 2015-21

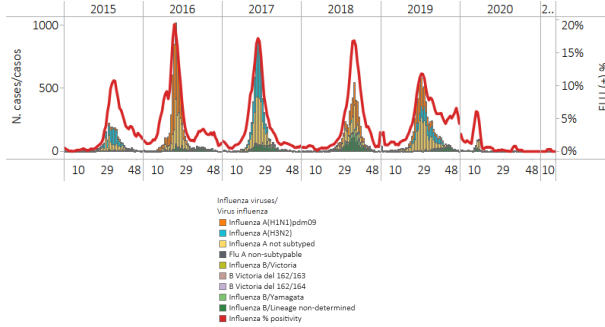


*To view more epi data, view [here](#). / Para ver más datos epi, vea [aquí](#).

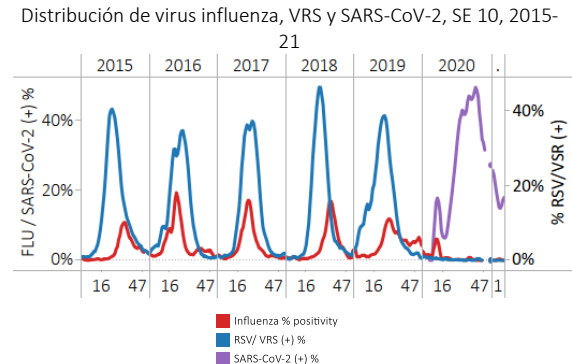
Argentina

- During EW 10, no influenza detections were reported, and activity remained below baseline levels (Graphs 1 and 3). No RSV detections have been recorded during 2021; few adenovirus detections were reported in previous weeks. SARS-CoV-2 percent positivity slightly increased to 18.4% in EW 10; with detections remaining similar to previous weeks (Graphs 2 and 4). Among 195 052 samples tested for SARS-CoV-2, 35 926 (18.4%) were positive. The number of ILI patients remained low compared to the average recorded in previous seasons (Graph 5). The number of SARI cases continued to decrease but remained higher than the average number in previous seasons at low activity levels (Graph 6). / Durante la SE 10, no se notificaron detecciones de influenza, y la actividad de influenza se mantuvo por debajo de los niveles basales (Gráficos 1 y 3). No se han registrado detecciones de VRS durante 2021; pocas detecciones de adenovirus se notificaron en las semanas previas. El porcentaje de positividad para SARS-CoV-2 aumento ligeramente y fue del 18,4% en la SE 10; las detecciones mantienen similares a las semanas pasadas (Gráficos 2 y 4). De 195 052 muestras analizadas para SARS-CoV-2, 35 926 (18,4%) dieron positivo. El número de pacientes con ETI se mantuvo bajo en comparación con la media de las últimas temporadas (Gráfico 5). El número de casos de IRAG siguió disminuyendo, pero se mantuvo por encima del promedio de temporadas anteriores a niveles de actividad bajos (Gráfico 6).

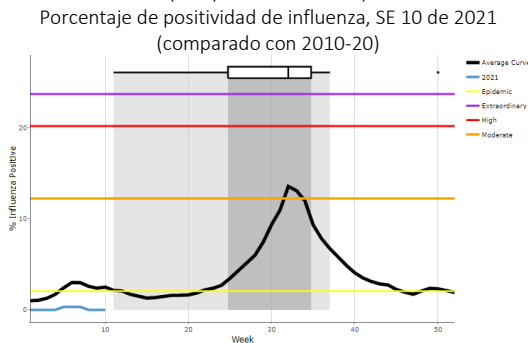
Graph 1. Argentina: Influenza virus distribution, EW 10, 2015-21
Distribución de virus influenza, SE 10, 2015-21



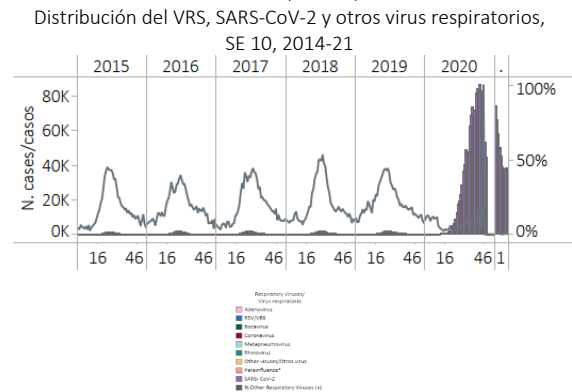
Graph 2. Argentina: Influenza, RSV, and SARS-CoV2 distribution EW 10, 2015-21
Distribución de virus influenza, VRS y SARS-CoV-2, SE 10, 2015-21



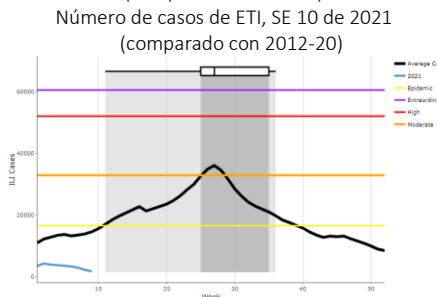
Graph 3. Argentina: Percent positivity for influenza, EW 10, 2021 (compared to 2010-20)
Porcentaje de positividad de influenza, SE 10 de 2021 (comparado con 2010-20)



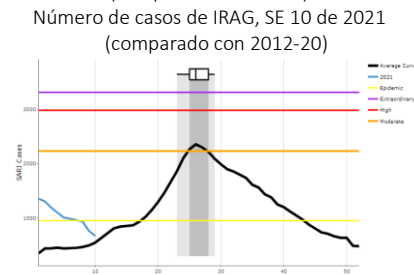
Graph 4. Argentina: RSV, SARS-CoV-2, and other respiratory virus distribution, EW 10, 2014-21
Distribución del VRS, SARS-CoV-2 y otros virus respiratorios, SE 10, 2014-21



Graph 4. Argentina: Number of ILI cases, EW 10, 2021 (compared to 2012-20)
Número de casos de ETI, SE 10 de 2021 (comparado con 2012-20)



Graph 4. Argentina: Number of SARI cases, EW 10, 2021 (compared to 2012-20)
Número de casos de IRAG, SE 10 de 2021 (comparado con 2012-20)

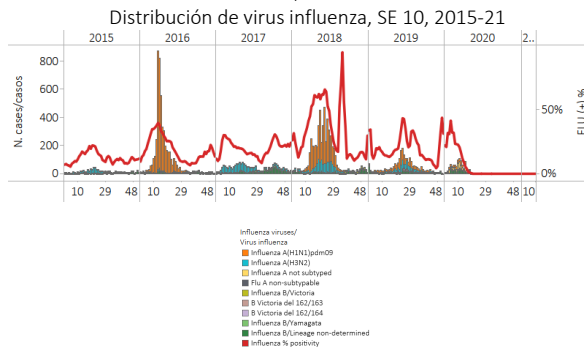


*To view more epi data, view [here](#). / Para ver más datos epi, vea [aquí](#).

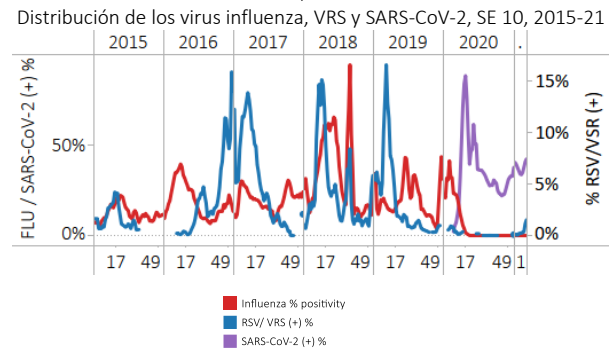
Brazil

- During EW 10, no influenza detections were reported, and percent positivity remained below baseline levels of activity compared to previous seasons for the same period (Graphs 1, 2, and 3). In EW 10, few respiratory syncytial virus (RSV) detections were reported with rinovirus co-circulating; RSV activity remained at low levels. SARS-CoV-2 detections and percent positivity remained elevated and slightly increased compared to the previous week (44.1%) (Graphs 2 and 4). / En la SE 10, no se informaron detecciones de influenza y el porcentaje de positividad se mantuvo por debajo de los niveles iniciales de actividad en comparación con temporadas anteriores para el mismo período (Gráficos 1, 2 y 3). En la SE 10, se notificaron pocas detecciones del virus respiratorio sincitial (VRS) con la circulación concurrente de rinovirus; la actividad del VRS permaneció en niveles bajos. Las detecciones y el porcentaje de positividad para SARS-CoV-2 se mantuvieron elevado y aumentó ligeramente con respecto a la semana anterior (44,1%) (Gráficos 2 y 4).

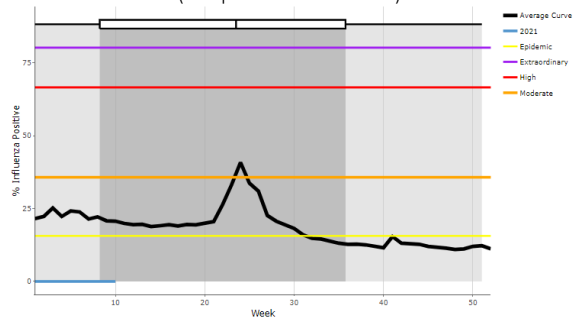
Graph 1. Brazil: All NICs. Influenza virus distribution, EW 10, 2015-21



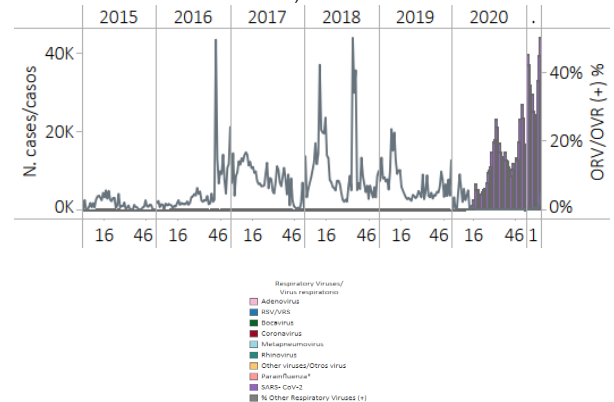
Graph 2. Brazil: All NICs. Influenza, RSV, and SARS-CoV-2, distribution, EW 10, 2015-21



Graph 3. Brazil: Percent positivity for influenza, EW 10, 2021 (compared to 2011-20)
Porcentaje de positividad de influenza, SE 10 de 2021 (comparado con 2011-20)



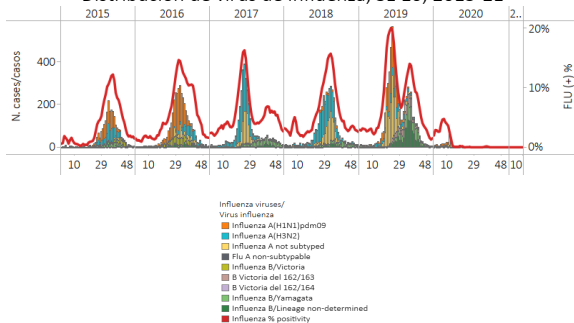
Graph 4. Brazil: All NICs. RSV, SARS-CoV-2, and other respiratory virus distribution, EW 10, 2015-21
Distribución del VRS, SARS-CoV-2 y otros virus respiratorios, SE 10, 2015-21



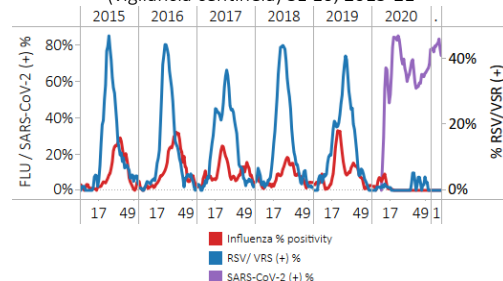
*To view more epi data, view [here](#). / Para ver más datos epi, vea [aquí](#)

- During EW 10, no influenza detections were reported; and activity remained below the average epidemic curve at baseline levels (Graphs 1 and 3). Few respiratory syncytial virus (RSV) detections were reported, with other respiratory viruses co-circulating. In EW 10, at sentinel sites, SARS-CoV-2 detections and percent positivity decreased compared to previous weeks but remained elevated at 63.3% (Graphs 2 and 4). The number of ILI visits remained similar to previous weeks and remained slightly above the epidemic curve for this time of the year (Graph 5). The number of SARI cases decreased compared to previous weeks but remained above the epidemic curve for this time of year as compared to previous seasons (Graph 6). / Durante la SE 10, no se notificaron detecciones de influenza, y la actividad de la influenza se mantuvo por debajo de la curva epidémica promedio en los niveles basales (Gráficos 1 y 3). Se notificaron pocas detecciones de virus respiratorio sincitial (VRS), con la circulación concurrente de otros virus respiratorios. En la SE 10, en los sitios centinela, las detecciones de SARS-CoV-2 y el porcentaje de positivos disminuyeron, pero mantuvieron elevados en comparación con las semanas anteriores a 63,3% (Gráficos 2 y 4). El número de visitas por ETI se mantuvo similar a las semanas pasadas, y se mantuvo por encima de la curva epidémica para esta época del año (Gráfico 5). El número de casos de IRAG disminuyó con respecto a la semana anterior, pero se mantuvo por encima de la curva epidémica para esta época del año en comparación con temporadas anteriores a niveles de actividad bajos (Gráfico 6).

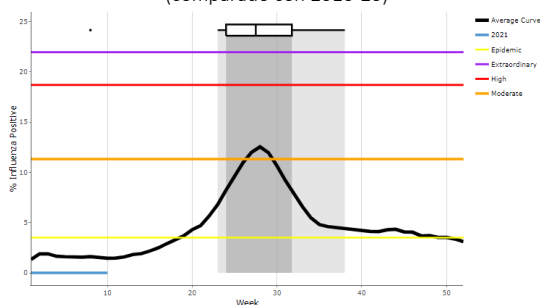
Graph 1. Chile: Influenza virus distribution, EW 10, 2015-21
Distribución de virus de influenza, SE 10, 2015-21



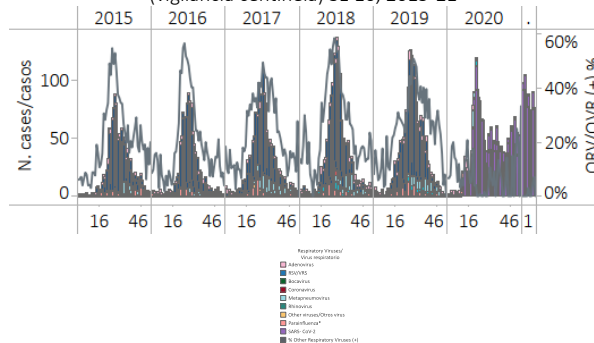
Graph 2. Chile: Influenza, RSV, and SARS-CoV-2, distribution, (sentinel surveillance) EW 10, 2015-21
Distribución de los virus influenza, VRS y SARS-CoV-2, (vigilancia centinela) SE 10, 2015-21



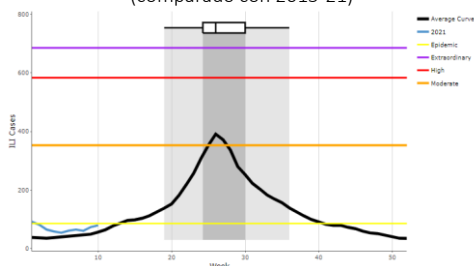
Graph 3. Chile: Percent positivity for influenza, EW 10 2021 (compared to 2010-20)
Porcentaje de positividad de influenza, SE 10 de 2021 (comparado con 2010-20)



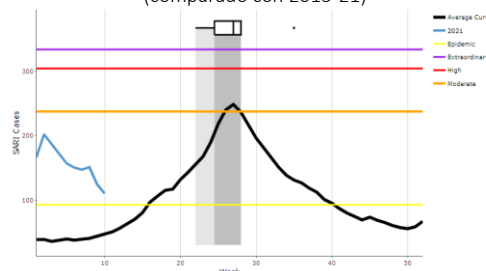
Graph 4. Chile: RSV, SARS-CoV-2, and other respiratory viruses distribution, (sentinel surveillance) EW 10, 2015-21
Distribución del VRS, SARS-CoV-2 y otros virus respiratorios (vigilancia centinela) SE 10, 2015-21



Graph 5. Chile: Number of ILI cases EW 10, 2021 (compared to 2015-21)
Número de consultas por ETI, SE 10 de 2021 (comparado con 2015-21)



Graph 6. Chile: Number of SARI cases EW 10, 2021 (compared to 2015-21)
Número de casos de IRAG, SE 10 de 2021 (comparado con 2015-21)



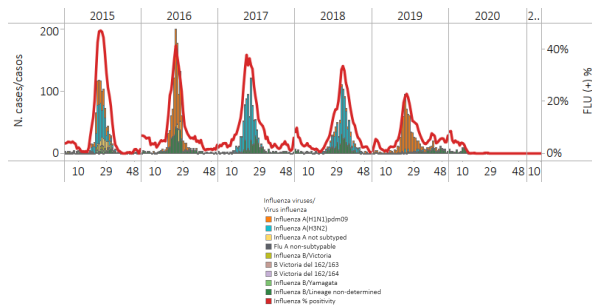
*To view more epi data, view [here](#). / Para ver más datos epi, vea [aquí](#).

South America/América del Sur- South Cone and Brazil/ Cono Sur y Brasil

Paraguay

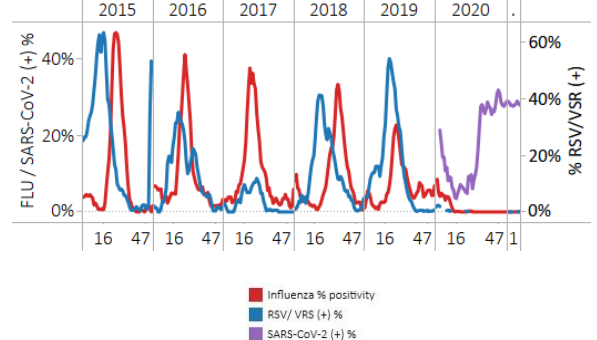
- During EW 10, at the national level, no influenza activity was reported, remaining below the seasonal threshold for this time of year (Graphs 1 and 3). As of EW 10, few RSV detections have been reported. SARS-CoV-2 percent positivity (26.9%) remained similar but decreasing compared to the previous week, with SARS-CoV-2 detections decreasing compared to the last week (Graphs 2, and 4). / Durante la SE 10, a nivel nacional, no se notificó actividad de influenza, permaneciendo por debajo del umbral estacional para esta época del año (Gráficos 1 y 3). Hasta la SE 10, se han notificado pocas detecciones de VSR. El porcentaje de positividad de SARS-CoV-2 (26,9%) se mantuvo similar, pero disminuyendo en comparado con el porcentaje de la semana anterior, con una disminución con las detecciones de SARS-CoV-2 en contraste con la semana pasada. (Gráficos 2 y 4).

Graph 1. Paraguay: Influenza virus distribution EW 10, 2015-21
Distribución de virus de influenza, SE 10, 2015-21

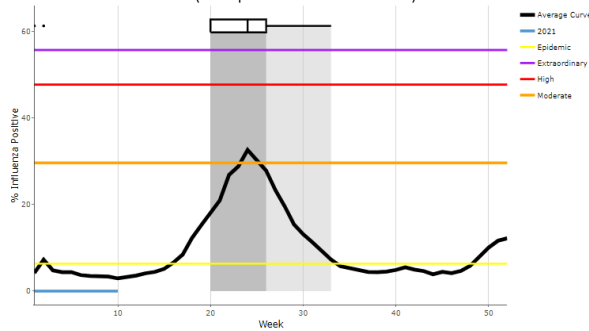


Graph 2. Paraguay: Influenza, RSV, and SARS-CoV-2 distribution, EW 10, 2015-21

Distribución de los virus influenza, VRS y SARS-CoV-2, SE 10, 2015-21

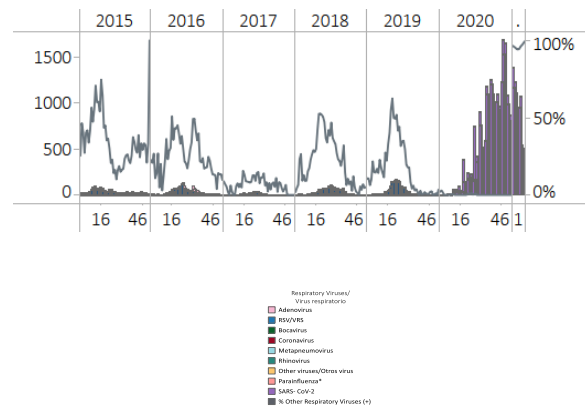


Graph 3. Paraguay: Percent positivity for influenza, EW 10, 2021
(in comparision to 2010-21)
Porcentaje de positividad de influenza, SE 10 de 2021
(comparado con 2010-21)



Graph 4. Paraguay: RSV, SARS-CoV-2, and other respiratory viruses distribution, EW 10, 2015-21

Distribución del VRS, SARS-CoV-2 y otros virus respiratorios, SE 10, 2015-21

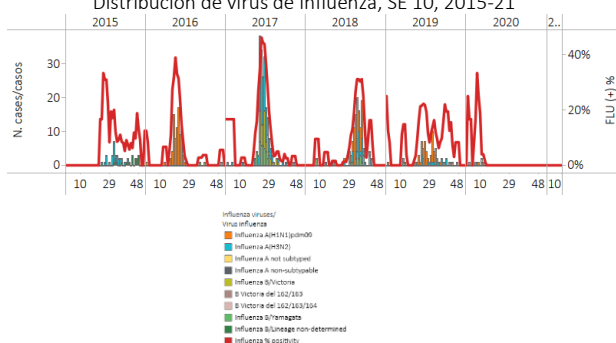


*To view more epi data, view [here](#). / Para ver más datos epi, vea [aquí](#).

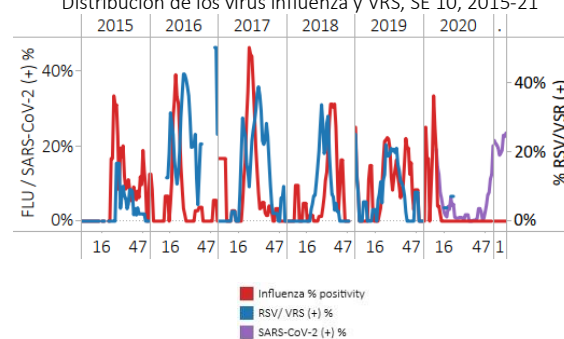
Uruguay

- In EW 10, no influenza virus detections were reported; the positivity percentage continued below baseline levels (Graphs 1 and 3). No respiratory syncytial virus (RSV) detections have been reported in 2021. At the national level, SARS-CoV-2 detections, and percent positivity (21.6%) slightly increased and remained elevated in recent weeks (Graph 2). Based on sentinel surveillance, the number of SARI cases / 100 hospitalizations increased above the average epidemic curve compared to the average number / 100 hospitalizations of previous seasons (Graph 4). / En la SE 10, no se notificaron detecciones de influenza; el porcentaje de positividad continuó por debajo de los niveles basales (Gráficos 1 y 3). No se han notificado detecciones del virus respiratorio sincitial en 2021. A nivel nacional, las detecciones de SARS-CoV-2 y el porcentaje de positividad (21,6%) aumentan ligeramente y mantienen elevados en las últimas semanas (Gráfico 2). Con base en la vigilancia centinela, el número de casos de IRAG / 100 hospitalizaciones aumentó a la curva epidémica promedio en comparación con el número promedio / 100 hospitalizaciones de temporadas anteriores (Gráfico 4).

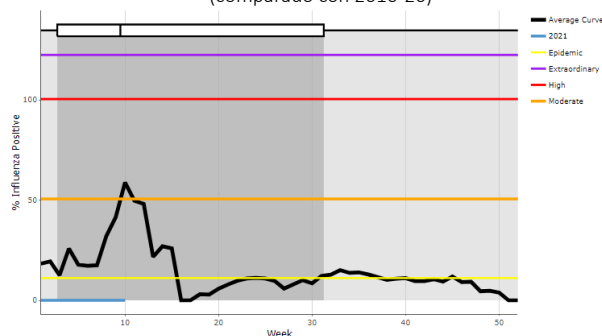
Graph 1. Uruguay: Influenza virus distribution EW 10, 2015-21
Distribución de virus de influenza, SE 10, 2015-21



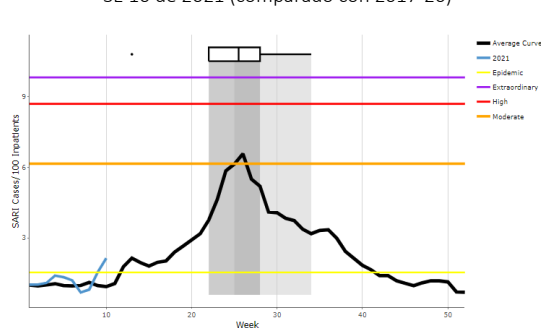
Graph 2. Uruguay: Influenza and RSV distribution, EW 10, 2015-21
Distribución de los virus influenza y VRS, SE 10, 2015-21



Graph 3. Uruguay: Percent positivity for influenza, EW 10, 2021
(compared to 2010-20)
Porcentaje de positividad de influenza, SE 10 de 2021
(comparado con 2010-20)



Graph 4. Uruguay: SARI cases/100 hospitalizations (sentinel surveillance), EW 10, 2021
(compared to 2017-20)
Casos de IRAG/100 hospitalizaciones (vigilancia centinela),
SE 10 de 2021 (comparado con 2017-20)



*To view more epi data, view [here](#). / Para ver más datos epi, vea [aquí](#).

ACRONYMS

ARI	Acute respiratory infection
CARPHA	Caribbean Public Health Agency
CENETROP	Centro de Enfermedades Tropicales (Santa Cruz, Bolivia)
EW	Epidemiological week
ILI	Influenza-like illness
INS	Instituto Nacional de Salud
ORV	Other respiratory viruses
SARI	Severe acute respiratory infection
ICU	Intensive care unit
RSV	Respiratory syncytial virus

ACRÓNIMOS

CARPHA	Agencia de Salud Pública del Caribe
CENETROP	Centro de Enfermedades Tropicales (Santa Cruz, Bolivia)
ETI	Enfermedad tipo influenza
INLASA	Instituto Nacional de Laboratorios de Salud (La Paz, Bolivia)
INS	Instituto Nacional de Salud
IRA	Infección respiratoria aguda
IRAG	Infección respiratoria aguda grave
OVR	Otros virus respiratorios
SE	Semana epidemiológica
SEDES	Servicio Departamental de Salud (Bolivia)
UCI	Unidad de cuidados intensivos
VRS	Virus respiratorio sincitial