

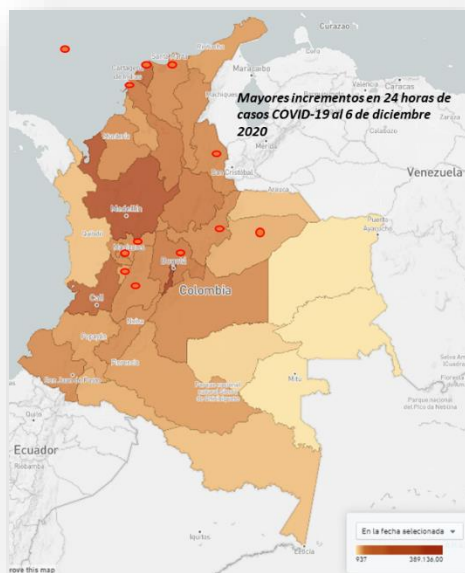


NOTA: Los datos incluidos en este SitRep corresponde a informes publicados sobre COVID-19 de la OMS, OPS, MINSALUD e INS y las cifras corresponden a las horas de corte que es incluido en cada bloque

A situación COVID-19 Colombia. Corte 6 de diciembre 11:00pm.

Con base en los datos publicados en: <https://www.ins.gov.co/Noticias/Paginas/Coronavirus.aspx>

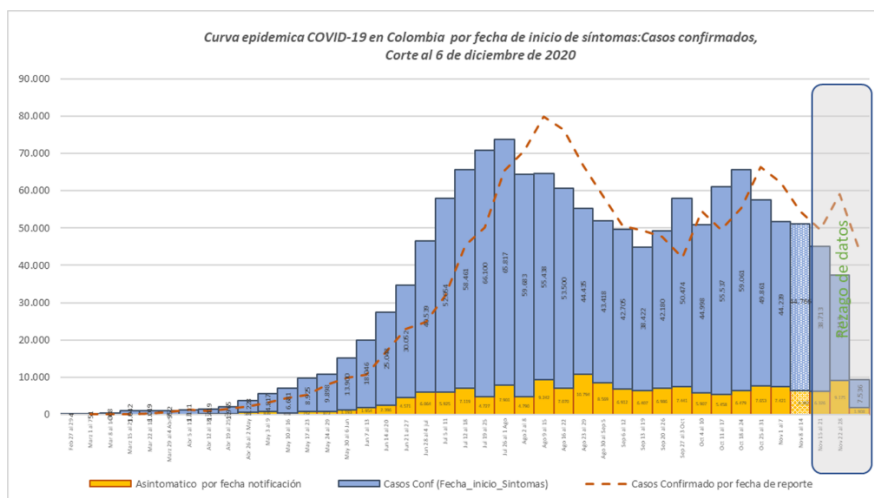
A la fecha Colombia reporta **1.371.103 casos** (8.854 casos nuevos en las últimas 24h) con un incremento nacional del 0,6% en las últimas 24h y **37.808 defunciones** (175 las últimas 24 Horas) con un aumento nacional del 0,5% en las últimas 24h.



Los departamentos y distritos que presentaron los aumentos relativos más altos de COVID-19 en los últimos 7 días fueron: Casanare 9,7% (652), Norte Santander 9,2% (2.630), Tolima 8,8% (2.587), Caldas 8,7% (2.151), Cartagena 8,6% (2.671), Quindío 8,4% (1.420), Risaralda 7,9% (1.833), Boyacá 7,7% (1.660), Santa Marta 6,2% (843), San Andrés 6,1% (130).

La tasa de incidencia nacional es de **2.721,9 casos por cada 100.000 habitantes**; los departamentos y/o distritos que superan la tasa nacional son en su orden: Bogotá (5.025,0), Amazonas (3.999,0), Barranquilla (3.673,1), San Andrés (3.546,8), Caquetá (3.335,8), Antioquia (3.323,2), Quindío (3.310,4), Cartagena (3.262,4), Huila (2.765,3), Meta (2.761,9).

La tasa de mortalidad nacional es de **750,6 muertes por cada millón de habitantes**; se observa una tasa de mortalidad mayor a la nacional en: Amazonas (1.556,6), Barranquilla (1.378,1), Caquetá (1.181,4), Bogotá (1.126,2), Santa Marta (952,4), Santander (911,0), Córdoba (906,0), Norte Santander (901,7), Huila (881,9), Quindío (875,0), Valle del Cauca (801,2).



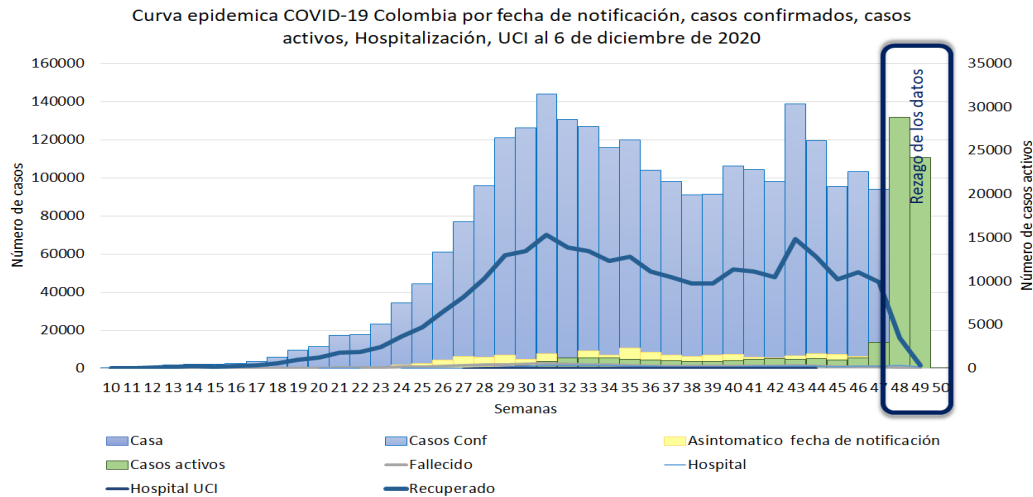
Fuente: con base en los datos publicados en: <https://www.ins.gov.co/Noticias/Paginas/Coronavirus.aspx>

Tabla. Número de casos y defunciones por COVID-19, incrementos en la última semana con mayor carga al 6 de diciembre del 2020

Incremento de casos en las última 7 días, municipios de mayor carga					Incremento de muertes en las últimos 7 días, municipios de mayor carga				
Municipio	Casos semana anterior	Actuales al 6 de diciembre	Incremento últimos 7 días	% de incremento casos en últ 7 días	Municipio	semana anterior	Muertes a 6 de dic	Incremento semana	% de incremento fallecidos últ 7 días
COLOMBIA	1.308.376	1.371.103	62.727	4,8	COLOMBIA	36.584	37.808	1.224	3,3
BOGOTA	374.077	389.136	15.059	4,0	BOGOTA	8.505	8.721	216	2,5
MEDELLIN	121.483	126.376	4.893	4,0	CALI	2.275	2.366	91	4,0
CALI	77.992	81.674	3.682	4,7	MEDELLIN	2.229	2.303	74	3,3
BARRANQUILLA	45.023	46.805	1.782	4,0	BARRANQUILLA	1.748	1.756	8	0,5
CARTAGENA	30.890	33.561	2.671	8,6	CUCUTA	926	1.001	75	8,1
IBAGUE	21.773	23.772	1.999	9,2	BUCARAMANGA	851	875	24	2,8
BUCARAMANGA	22.512	23.749	1.237	5,5	MONTERIA	833	837	4	0,5
VILLAVICENCIO	20.785	21.808	1.023	4,9	SOLEDAD	769	775	6	0,8
CUCUTA	18.956	20.958	2.002	10,6	CARTAGENA	636	658	22	3,5
NEIVA	19.669	20.433	764	3,9	IBAGUE	560	601	41	7,3

Fuente: con base en los datos publicados en: <https://www.ins.gov.co/Noticias/Paginas/Coronavirus.aspx>

A la fecha Colombia registra **72.652 casos activos**, 947 casos de más en las últimas 24 horas, con una tendencia fluctuante, el 23 de noviembre alcanzó el máximo de 4.955 casos, con una tasa de crecimiento positivo del 12,5%, para luego disminuir el 24 de noviembre con el 0,6% (4.332) personas activas, para continuar con un crecimiento negativo del 6,7% el 25 de noviembre con 4.306, continua con un comportamiento decreciente de 4.016 casos para el 26 de noviembre, luego pasa a 3.612 casos activos al 27 de noviembre.

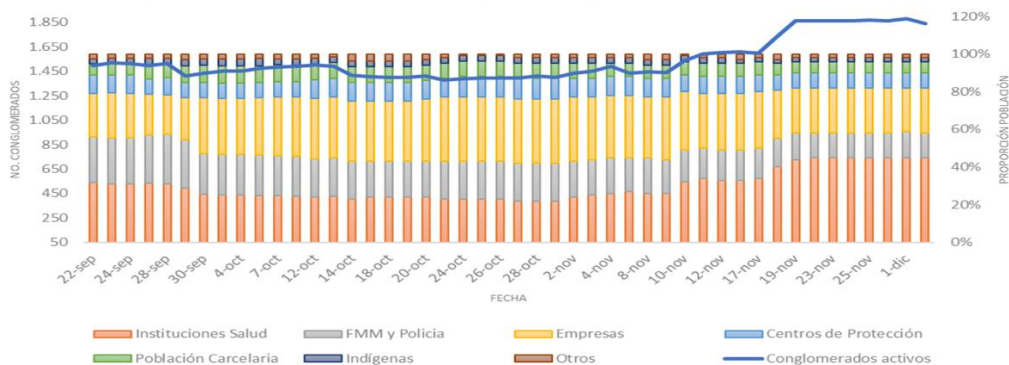


Fuente: con base en los datos publicados en: <https://www.ins.gov.co/Noticias/Paginas/Coronavirus.aspx>

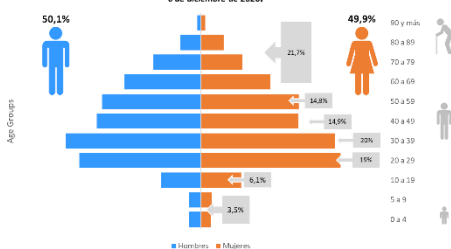
En el país se reportan **1.843 conglomerados activos con 40.629 casos**, de los cuales el **45,4% (7.549 casos) en instituciones de salud**, el 23,9% (6.076 casos) son reportados en empresas, el 13,3% (5.817 casos) en Fuerzas militares y policía, 7,5% (3.343 casos) en Centros de protección, 5,9% (15.667 casos) en población carcelaria, 2,0% (301 casos) en pueblos indígenas, plaza de mercado 0,9% (1.462 casos) entre otros.

Los clústeres de empresas se han incrementado en los últimos meses y han tenido un comportamiento oscilante en las instituciones prestadoras de servicios de salud, de igual forma se observa variaciones en los reportes de los conglomerados por entidad territorial, a continuación, se observa el reporte por departamento (10 territorios con mayor número de conglomerados) a la fecha:

Tendencia y distribución de conglomerados y casos activos para COVID-19, Colombia entre el 22 de septiembre y el 6 de diciembre de 2020



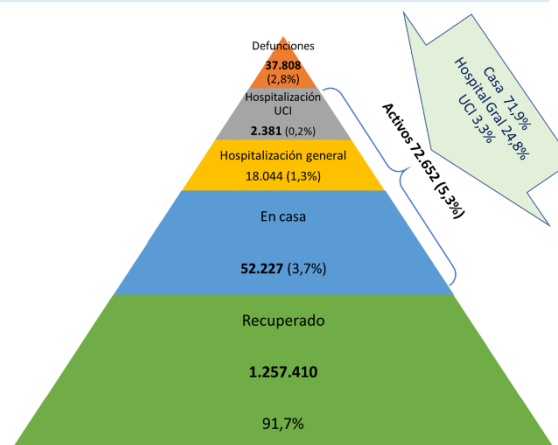
Distribución de los casos activos de Covid-19 reportados por edad y sexo. Colombia al 6 de diciembre de 2020.



En relación con la distribución de los casos **activos** por edad y sexo se observa que el **50%** de los casos son en hombres, el 3,5% de los casos activos ocurren en personas menores de 10 años, en los grupos de 20 a 39 años están el 39% de los casos, el 21,7% de los casos son en personas de 60 años y más. Entre la población de **60 años y más**, se observa un 19,9% de los casos clasificados en graves y fatales.

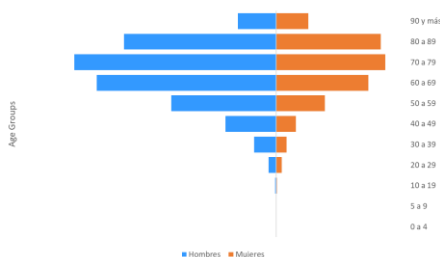
Indicadores de incidencia y gravedad

Según el tipo de atención, son reportados como **recuperados el 91,7%** (1.257.410) de los casos confirmados, **fallecidos el 2,8%** (37.308), la proporción de casos graves y mortales un 4,9% de la totalidad de los casos y se reportan a la fecha **72.652 de los casos activos**, que corresponde al **5,3%**. Entre los casos activos el 71,9% (52.227) están en casa, en hospitalización general se reportan el 24,8% (18.044), en UCI 3,3% (2.381), se evidencia entre los casos activos en hospitalización y UCI una mayor proporción de hombres con el 56,7% (11.579/20.425). Del total de casos en la población de 60 años y más (207.683), se reportan hospitalizados 5,1% (10.519), UCI 0,7% (1.516) y fallecidos 14,1% (29.156).

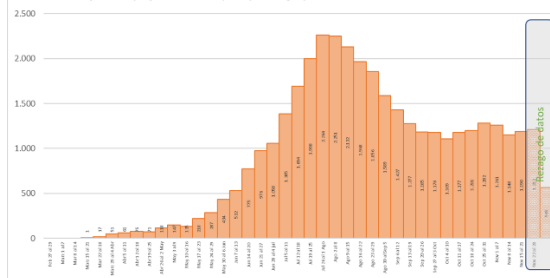


Al 6 de diciembre, en el país se han presentado **37.808 defunciones** por COVID-19, de las cuales corresponden 64,1% (24.221) a hombres. **El 77;1%** (29.156) de los fallecidos están en el grupo de edad **de 60 y más años**. Las personas que presentan el mayor número de muertes es el de 70 a 80 años con 9.960, seguido del grupo de 60 a 69 años con 8.704 fallecidos.

Distribución de fallecidos de Covid-19 reportados por edad y sexo. Colombia al 6 de diciembre 2020.



Defunciones por fecha de muerte (sem epidemiológica) COVID-19 Colombia al 6 de diciembre 2020



Diagnóstico

Hasta el 6 diciembre, el Instituto Nacional de Salud reportó el procesamiento de **5.271.417 pruebas PCR** en 144 laboratorios adjuntos para diagnóstico de COVID-19, con un incremento de 25.605 en las últimas 24 horas. A la fecha 1.259.715 muestras han arrojado un resultado positivo; sin embargo, este dato incluye segundas pruebas o más, a casos activos que aún no se recuperan. La capacidad máxima declarada por el INS es de 55.991 muestras/día.

La proporción de positividad para PCR es de 20,7%, donde la entidad territorial que presenta la mayor positividad es el departamento de Caqueta 48%, Arauca con el 21%, Quindío 30%, Caldas 29,6%, Putumayo 28%, Tolima 28%, Cesar 27%, Huila 26% y Valle 26%

Se notifica a la fecha, la realización de **1.480.322 pruebas de antígeno**, de las cuales se reportan 268.132 pruebas positivas, con un procesamiento en las últimas 24 horas de 9.890 y positividad del 14,2%, realizados en 1.180 IPS de 33 entidades territoriales, las mayores positivities por prueba de antígeno son para Sucre 41,9%, Vaupés 41,9%, Caqueta 32,9%, Guainía 25%, Arcipelago de San Andrés y providencia 24,7%, Norte de Santander 24,6%, Antioquia 24,5% y la Guajira 23%. (*Nota: esta información corresponde a la publicada en la página del Instituto Nacional de Salud y está sujeta a cambios, debido a los ajustes de información en la consolidación de datos a través de la plataforma "Sismuestras").

Situación regional

En relación con los casos de COVID-19 por regiones, la región Andina concentra el **66,3%** de los casos (**909.417**) y el **57,7%** de las defunciones (**21.942**), la mayor proporción de casos graves y fatales se presentan en la región del Pacífico con el 6,7% y la región Caribe con el 5,7%.

Tabla de casos, tasas de incidencia y mortalidad de la COVID-19 para los departamentos y distritos al 6 de diciembre del 2020

Región	Dpto o Distrito	Casos	% Incremento (7d)	Muertes	% Incremento (7d)	No. Hospit	% Hospit	Casos UCI	%UCI	Letalidad	Mortalidad por millón hab.	Incidencia por cien mil
Andina	Bogotá	389.136	4,0	8.721	2,5	6.251	1,6	836	0,2	2,2	1.126,2	5.025,0
	Antioquia	221.918	4,3	4.184	3,6	3.378	1,5	373	0,2	1,9	626,5	3.323,2
	Santander	55.815	5,5	2.078	3,2	1.915	3,4	140	0,3	3,7	911,0	2.447,1
	Cundinamarca	55.177	5,9	1.455	3,0	1.231	2,2	85	0,2	2,6	448,7	1.701,4
	Tolima	31.871	8,8	957	8,3	580	1,8	38	0,1	3,0	714,2	2.378,4
	Norte Santander	31.187	9,2	1.461	7,0	333	1,1	179	0,6	4,7	901,7	1.924,7
	Huila	31.044	4,0	990	3,7	239	0,8	70	0,2	3,2	881,9	2.765,3
	Caldas	26.826	8,7	509	7,2	562	2,1	58	0,2	1,9	499,8	2.634,0
	Risaralda	24.904	7,9	596	8,0	581	2,3	80	0,3	2,4	620,2	2.591,3
	Boyacá	23.153	7,7	505	9,1	578	2,5	63	0,3	2,2	406,4	1.863,1
	Quindío	18.386	8,4	486	9,0	313	1,7	13	0,1	2,6	875,0	3.310,4
	Totales	909.417	5,0	21.942	4,0	15.961	1,8	1.935	0,2	2,8	789,1	3.270,5
	Caribe	Barranquilla	46.805	4,0	1.756	0,5	73	0,2	13	0,0	3,8	1.378,1
Cartagena		33.561	8,6	658	3,5	182	0,5	27	0,1	2,0	639,6	3.262,4
Atlántico		33.478	2,0	1.471	1,1	129	0,4	12	0,0	4,4	540,4	1.229,8
Cesar		30.520	3,4	925	3,0	1.364	4,5	120	0,4	3,0	714,1	2.356,1
Córdoba		28.529	1,2	1.657	0,4	893	3,1	18	0,1	5,8	906,0	1.559,9
Sucre		16.741	1,7	657	1,7	425	2,5	14	0,1	3,9	692,1	1.763,6
Santa Marta		14.378	6,2	513	3,4	335	2,3	19	0,1	3,6	952,4	2.669,5
La Guajira		12.456	5,1	491	7,4	321	2,6	15	0,1	3,9	508,4	1.289,8
Bolívar		7.351	3,3	279	2,2	92	1,3	5	0,1	3,8	127,9	337,1
Magdalena		6.834	4,8	480	1,3	161	2,4	12	0,2	7,0	336,4	478,9
San Andrés		2.259	6,1	34	3,0	8	0,4	1	0,0	1,5	533,8	3.546,8
Totales	232.912	3,9	8.921	1,8	3.983	1,7	256	0,1	3,8	625,0	1.631,6	
Amazonía/Orinoquia	Meta	29.372	4,5	645	2,5	388	1,3	38	0,1	2,2	606,5	2.761,9
	Caquetá	13.694	3,1	485	2,3	617	4,5	30	0,2	3,5	1.181,4	3.335,8
	Casanare	7.370	9,7	152	2,0	191	2,6	33	0,4	0,0	349,3	1.693,5
	Putumayo	5.124	3,6	229	2,2	191	3,7	12	0,2	4,5	637,7	1.426,8
	Arauca	4.230	3,9	120	2,6	99	2,3	4	0,1	2,8	407,9	1.437,8
	Amazonas	3.160	0,4	123	0,0	11	0,3	2	0,1	3,9	1.556,6	3.999,0
	Guaviare	1.868	2,1	33	10,0	12	0,6	1	0,1	1,8	380,8	2.155,6
	Guainía	1.213	0,9	19	0,0	5	0,4		0,0	1,6	375,2	2.395,5
	Vaupés	1.124	0,4	12	0,0	3	0,3	1	0,1	1,1	268,4	2.513,9
	Vichada	937	4,3	12	9,1	4	0,4	2	0,2	1,3	106,2	829,5
Totales	68.092	4,2	1.830	2,3	1.521	2,2	123	0,2	2,7	623,2	2.318,8	
Pacífico	Valle del Cauca	113.414	5,4	3.631	4,7	3.146	2,8	466	0,4	3,2	801,2	2.502,4
	Nariño	26.400	3,9	862	1,5	827	3,1	77	0,3	3,3	529,6	1.622,0
	Cauca	16.300	3,5	456	3,6	659	4,0	124	0,8	2,8	305,6	1.092,5
	Choco	4.568	1,0	166	0,0	80	1,8	7	0,2	3,6	304,7	838,5
	Buenaventura	2.930	1,7	186	1,6	49	1,7	5	0,2	6,3	596,5	939,6
Totales	160.682	4,9	5.301	3,8	4.761	3,0	679	0,4	3,3	623,0	1.888,5	

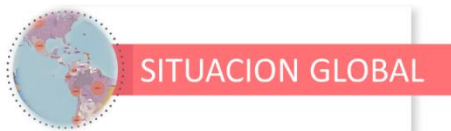
Fuente: con base en los datos publicados en: <https://www.ins.gov.co/Noticias/Paginas/Coronavirus.aspx>

Contexto Nacional

Disminuir riesgos de enfermar en temporada decembrina. En Colombia, el último bimestre del año es una época de integración en la que se acostumbra a celebrar diferentes tradiciones en reuniones familiares, empresariales, así como con vecinos y amigos, compartiendo alimentos y bebidas, regalos, entre otros; por lo que el Ministerio de Salud y Protección Social entregó orientaciones de cuidado y protección para minimizar los factores de riesgo al contagio por COVID-19. Gerson Bermont, director de Promoción y Prevención del Ministerio, indicó que "la temporada decembrina es una fecha en la que normalmente nos reencontramos y compartimos con nuestros seres queridos, pero en medio de esta situación de pandemia debemos ser más disciplinados y cuidarnos mutuamente. El COVID-19 sigue presente, por lo tanto, debemos seguir manteniendo las medidas de bioseguridad establecidas e incorporar otras estrategias para prevenir, disminuir y mitigar el contagio del virus". <https://www.minsalud.gov.co/Paginas/Disminuya-riesgos-de-enfermar-en-temporada-decembrina.aspx>

Gobierno Nacional aumento capacidad UCI en Cúcuta para atender situación. Tras advertir preocupación por el aumento de casos de COVID-19 en Norte de Santander y Cúcuta, el viceministro de Salud Pública y Prestación de Servicios, Luis Alexander Moscoso Osorio, presentó un balance de las acciones desde el Gobierno Nacional para mitigar la alta ocupación de unidades de cuidado intensivo -UCI, que llegó al 97% en el departamento y al 93% en su capital. "Se ha creado un corredor aéreo y terrestre para remitir pacientes a Bucaramanga, Barranquilla, Montería y Medellín", destacó en primer orden el viceministro, añadiendo que ya hay un plan para optimizar las UCI, bajar el número de pacientes no ventilados, y utilizar más las camas de cuidados intermedios y montar nuevas UCI.

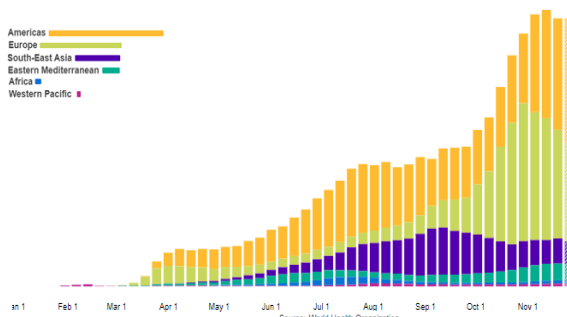
<https://www.minsalud.gov.co/Paginas/Gobierno-Nacional-aumento-capacidad-UCI-en-Cucuta-para-atender-situacion-.aspx>



Notas: Visión general OMS

Si bien se toman medidas para garantizar la precisión y la confiabilidad, todos los datos de conteo están sujetos a verificación y cambios continuos. La detección de casos, las definiciones, las estrategias de prueba, la práctica de informes, el ajuste de datos retrospectivo y los tiempos de retraso difieren entre países/territorios/áreas. Estos factores, entre otros, influyen en los recuentos presentados con subestimación / sobreestimación variable de casos reales y recuentos de muertes, y retrasos variables para reflejar estos datos a nivel global. A menos que se indique lo contrario, las fechas se basan en la fecha en que la OMS recibió la notificación. (<https://www.who.int/publications/m/item/log-of-major-changes-and-errata-in-who-daily-aggregate-case-and-death-count-data>). PAHO: Los recuentos de casos y muertes pueden incluir clasificaciones confirmadas y probables según el Estado miembro informante.

A nivel Global, en 216 países / territorios, se confirmaron 66.163.490 (598.103 casos nuevos) y 1.527.699 muertes (9.962 muertes nuevas). Durante las últimas 24 los 10 países con el mayor número de casos son: Estados Unidos, Brasil, India, Federación Rusa, Italia, Alemania, Reino Unido, Territorio Palestino ocupado, Francia y Polonia. Los 10 países que han presentado durante varias semanas el mayor número de muertes son: Estados Unidos de América, Brasil, India, México, Reino Unido, Italia, Francia, Irán (República Islámica), España y Federación Rusa. La Región de las Américas continúa registrando sistemáticamente el mayor número de casos notificados durante varias semanas. Sigue representando a nivel mundial un porcentaje significativo de casos (42,9%) y el 49,2% de las muertes.



Países con mayor número de casos y muertes los últimos 7 días

Países	Casos	Países	Muertes
Global	3.968.066	Global	70.620
Estados Unidos	1.251.632	Estados Unidos	10.657
Brasil	295.618	Italia	5.017
India	251.303	México	4.026
Federación Rusa	191.454	Brasil	3.702
Italia	145.459	Federación Rusa	3.545
Alemania	128.622	India	3.425
Reino Unido	100.799	Polonia	3.220
Ucrania	90.627	Francia	3.196
Irán (República Islámica)	93.187	Reino Unido	3.166
Ucrania	90.627	Irán (República Islámica)	2.783

Fuente: OMS-COVID-19 Dashboard, Situación por país, territorio y área, 3 diciembre.

En la Región de las Américas, 54 países / territorios, reportaron 28.355.791 casos (293.460 casos nuevos) y **750.968 muertes** (4.116 nuevas muertes) en las últimas 24 horas, lo que representa, en comparación con el día anterior un incremento relativo de 1,1% de los casos y de 0,7% de las muertes. Los Estados Unidos de América y Brasil continúan reportando el mayor número de casos y muertes en la región de las Américas. <https://www.paho.org/en/covid-19-global-and-regional-daily-update>

Los países que informaron el mayor número de casos nuevos ($\geq 1,000$) en comparación con el día anterior son: Estados Unidos (205.837 casos), Brasil (43.209 casos), México (11.625 casos), Colombia (9.642 casos), Canadá (6.352 casos), Argentina (5.201 casos), Panamá (2.300 casos), Perú (1.828 casos), Chile (1.714 casos), Costa Rica (1.165 casos) y Puerto Rico (1.139 casos). Así mismo, los países que informan el mayor número de nuevas muertes son: Estados Unidos (2.303 muertes), Brasil (664 muertes), México (593 muertes), Colombia (166 muertes) y Argentina (120 muertes). <https://www.paho.org/en/covid-19-global-and-regional-daily-update>

Noticias

Llegan las vacunas contra el COVID-19, pero la pandemia no ha terminado, advierte la OMS. La agencia de la ONU encargada de velar por la salud mundial está preocupada por la creciente percepción de que la pandemia ha terminado y señala que la verdad es que muchos países están viviendo una elevada transmisión del coronavirus poniendo una gran presión sobre los hospitales.

Tras el reciente anuncio de la agencia reguladora de medicamentos del Reino Unido que aprobó el uso de la vacuna contra la COVID-19 fabricada por la farmacéutica Pfizer, la Organización Mundial de la Salud indicó este viernes que el progreso en las vacunas proporciona "un impulso" que nos hace ver "la luz al final del túnel", pero advirtió contra la creciente percepción de que **la pandemia ha terminado**. "La verdad es que en la actualidad muchos lugares son testigos de una muy elevada transmisión del virus, lo que pone una enorme presión sobre los hospitales, las unidades de cuidados intensivos y los trabajadores de la salud". La OMS está preocupada por la creciente percepción de que la pandemia ha terminado".

Objetivo COVAX: 2000 millones de vacunas para finales de 2021. El Mecanismo COVAX, la iniciativa mundial de la OMS para el desarrollo y distribución equitativa de vacunas contra la COVID-19, cuenta hasta el momento con acuerdos para obtener 700 millones de dosis y con el objetivo de poder contar por lo menos con 2000 millones a finales del año 2021, que cubrirían alrededor del 20% de la población de los países que forman parte de la iniciativa. "Eso es suficiente para poner fin a la fase aguda de la pandemia, reduciendo la mortalidad, reduciendo el impacto en los sistemas de salud".

La vacunación de figuras públicas como factor de llamada. Ante la cuestión de cómo ganarse la confianza de la población para que se vacune y el reciente anuncio del presidente electo estadounidense, junto a otros exmandatarios, que prevén vacunarse públicamente cuando se apruebe la vacuna. El máximo responsable de la Organización indicó que no tendría ningún problema en vacunarse públicamente, pero al mismo tiempo indicó la necesidad de asegurarse "de que sea mi turno".

Enlaces de interés

<https://www.who.int/emergencias/diseases/novel-coronavirus-2019>

<https://www.paho.org/es/temas/coronavirus/brote-enfermedad-por-coronavirus-COVID-19>

<https://iris.paho.org/>

https://www.who.int/docs/default-source/blue-print/who-target-product-profiles-for-covid-19-vaccines.pdf?sfvrsn=1d5da7ca_5