

Este informe de situación ha sido producido por la Representación de Honduras, con base a información de la preparación y respuesta del país, coordinada por la Secretaría de Salud en el marco del Sistema Nacional de Gestión de Riesgo (SINAGER)

I. Situación de preparación y respuesta

La tormenta tropical Eta, ahora degradada a depresión tropical ha afectado a varios países centroamericanos. La Comisión Nacional de Prevención de Riesgos y Emergencias de Costa Rica informó que 14 albergues en 10 cantones de Costa Rica alojan a 341 personas afectadas por el huracán Eta. En Guatemala, las fuertes lluvias y los deslizamientos de tierra provocados por el huracán Eta afectaron a 27 770 personas en los departamentos de Alta Verapaz, Petén, Quiché y Sololá. Nicaragua reporta más de 6 000 familias alojadas en albergues (OPS/OMS, 2020).¹

En Honduras, se activaron los mecanismos de emergencia a través del Sistema Nacional de Gestión de Riesgos (SINAGER). El miércoles 4 de noviembre de 2020, el gobierno de la República de Honduras emitió declaratoria de emergencia nacional por los efectos de la tormenta tropical Eta en todo el territorio nacional por tiempo indefinido. El jueves 5 de noviembre de 2020, la tormenta se degradó a depresión tropical, ocasionando intensas precipitaciones en varios departamentos del país, en particular en las regiones oriental, centro, norte y occidental y desbordes de ríos, deslaves e inundaciones, pérdidas de vidas humanas, así como daños en la infraestructura vial, viviendas y sector agropecuario.

Situación epidemiológica COVID-19: Según información actualizada por el SINAGER al 4 de noviembre de 2020, se reportan 99 124 casos confirmados y 2 730 fallecidos por COVID-19. La tasa de incidencia nacional aumentó a 1 065 casos confirmados por 100 000 habitantes. Los departamentos con las mayores tasas de incidencia son: Islas de la Bahía (2 745), Francisco Morazán (1 590), Cortés (1 529), Atlántida (1 322), Valle (1 263) y Colón (1 037). La tasa mortalidad se mantiene en 29 fallecidos por 100 000 habitantes. Los departamentos con las mayores tasas de mortalidad son: Islas de la Bahía (51), Cortés (47), Francisco Morazán (40), Atlántida (35) y Colón (28). El porcentaje de positividad acumulada a nivel nacional es de 42.09%, que sigue evidenciando alta transmisibilidad del virus en el país (OPS/OMS, 2020)².

II. Panorama de la situación

Según informe del Centro Nacional de Huracanes, del jueves 5 de noviembre de 2020, la depresión tropical Eta aún produce fuertes lluvias e inundaciones peligrosas sobre porciones de Centroamérica. Durante las próximas horas, se espera que se mueva sobre el Caribe en dirección noreste.



360 318
Personas afectadas

2 913
Personas evacuadas



3 616
personas en
albergues



7 fallecidos

Fuente: Boletín informativo
No. 11. COPECO, 2020.

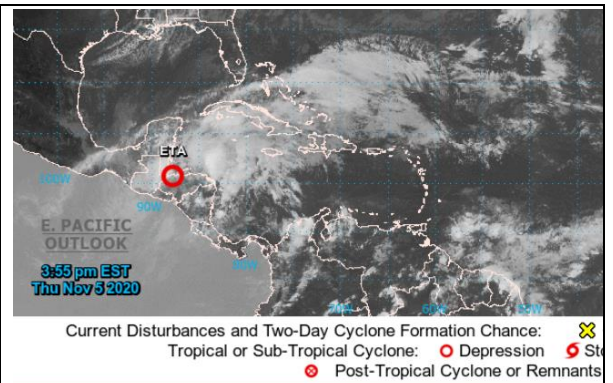
¹ <https://www.paho.org/es/monitoreo-desastres-naturales/monitoreo-desastres-naturales-3-noviembre-2020>

² OPS/OMS, 2020. Situación epidemiológica, COVID-19, Honduras. Noviembre 4, 2020.



Fuente: OMS, 2020.

<https://who.maps.arcgis.com/apps/webappviewer/index.html?id=204e54a8bfae4b048f1c732bdc6b6038&extent=-11120360.7203%2C1050269.6406%2C-7989500.0418%2C2594909.1082%2C102100>



Fuente: NOAA, 2020.

<https://www.nhc.noaa.gov/gtww.php?basin=atlc&fdays=2>

III. Daños causados

- Al jueves 5 de noviembre de 2020, la COPECO reporta 485 viviendas afectas y 25 dañadas, 9 puentes destruidos y 12 dañados, 51 comunidades incomunicadas, 55 carreteras afectadas (COPECO, 2020)³.
- Se reportan zonas sin energía eléctrica en 15 de los 18 departamentos del país.
- Se reportan inundaciones, derrumbes y casas dañadas en los departamentos de Francisco Morazán, Cortés, Copán, Comayagua, Choluteca, El Paraíso, Santa Bárbara, Olancho, Atlántida, Yoro y Colón.
- Desbordamiento de los ríos Ulúa y Chamelecón, provocando graves daños en la costa norte; desbordamiento del Río Choluteca en la zona centro sur.
- Se reporta el cierre del aeropuerto Ramón Villeda Morales (La Lima, Cortés), ya que se encuentra en condición de inoperatividad debido a las inundaciones. Los aeropuertos de Toncontín (Tegucigalpa) y Golosón (La Ceiba) y Juan Manuel Gálvez (Roatán) se encuentran operando.
- Red telefónica de la zona noratlántica dañada.
- El nivel de las represas y embalses a nivel nacional se encuentran en su nivel máximo.
- Plantas potabilizadoras de agua sin operación debido a la rotura de líneas de conducción y daños en las zonas de captación. Colapso de los sistemas de alcantarillado sanitario en diferentes zonas del país.
- La región sanitaria de Gracias a Dios, reporta de forma extraoficial, daños en 24 establecimientos de salud y un aproximado de 1 925 personas en albergues temporales.
- Se reportan daños en 6 establecimientos de salud de la región sanitaria de Cortés: Puerto Cortés, Choloma, La Lima, Planeta, Flor de Oriente y Triaje La Lima.
- Inundados los establecimientos de salud de El Progreso y El Negrito, en el departamento de Yoro.

³ Fuente: Boletín informativo No. 8. COPECO, 2020.

IV. Respuesta

Gobierno:

1. A través de la coordinación con SINAGER, se han realizado rescates, evacuaciones, resguardo de viviendas evacuadas, traslado de personas heridas, asistencia médica, remoción de escombros, restricción de paso en puentes afectados y restablecimiento de energía eléctrica en ciertos sectores. Se ha realizado entrega de asistencia humanitaria.
2. Activación y resguardo de albergues a nivel nacional.
3. COPECO anunció la mañana del jueves 5 de noviembre, la conformación de equipo multidisciplinario que de inmediato se traslada a la Base Aérea Hernán Acosta Mejía de Tegucigalpa, con rumbo a la zona Norte y litoral Caribe del país a brindar auxilio inmediato a afectados. Los equipos multidisciplinarios se trasladaron a los departamentos de Cortés y Atlántida para brindar respuesta a las personas afectadas por la depresión tropical Eta.
4. COPECO ha realizado un listado de las necesidades para atender a las personas afectadas por la emergencia Eta, entre ellos alimentos, artículos de primera necesidad, higiene y aseo, equipo de protección personal y herramientas de rescate.
5. Se realiza advertencia a través de un boletín informativo de que los caudales de los ríos Ulúa y Choluteca, tendrán desbordamiento catastrófico por incremento de su caudal.
6. Según decreto de Emergencia, se instruye a la Secretaría de Finanzas a asignar una partida presupuestaria por un monto de hasta 50 millones de Lempiras, con el propósito de atender los efectos de las fuertes lluvias derivadas del huracán Eta.
7. A nivel nacional se han habilitado 1 261 albergues en 132 municipios, según la Asociación de Municipios de Honduras (AMHON).

Organización Panamericana de la Salud (OPS/OMS):

1. La OPS/OMS, emitió la declaratoria de emergencia ante el huracán Eta, el lunes 2 de noviembre de 2020. En respuesta a esta emergencia, la Representación de la OPS/OMS en Honduras, activó el Plan de acción y los mecanismos de coordinación para la respuesta ante la emergencia por el Huracán Eta.
2. A través de los funcionarios de la OPS/OMS que trabajan en las diferentes regiones del país, se ha realizado una evaluación rápida relacionada con la emergencia.
 - El Paraíso: existen algunos albergues habilitados en la ciudad de Danlí y con afectaciones mínimas en Trojes y El Maguilar, áreas fronterizas con el departamento de Olancho (zona de Patuca).
 - Olancho: actualmente no se han reportado daños en la infraestructura de los Establecimientos de Salud del primer nivel de atención ni los hospitales de la red. Se han reportado inundaciones menores que no han interferido en el funcionamiento natural de los Establecimientos de Salud. Se reportan 250 personas en los albergues del departamento.
 - Yoro: Se mantuvo comunicación con el Director Regional de Yoro, se nos indicó que la cabecera municipal está incomunicada por los diferentes puntos de acceso y solamente se puede acceder por vía aérea. Se han habilitado hasta el momento 30 albergues temporales con más de 1,500 personas albergadas hasta el momento de la llamada. Los hospitales de referencia no han reportado daños, solamente fugas menores en el techo del Hospital Manuel de Jesús Subirana. Existen algunos establecimientos de El Progreso y El Negrito están actualmente inundados y no funcionales, por lo que han desplegado el personal de salud para tomar acciones sanitarias en los albergues constituidos. Se han considerado como prioritarios la entrega de los siguientes insumos: agua potable y víveres para los albergues, medicamentos esenciales y Equipo de Protección Personal.
3. Aplicación de instrumento ERES en el Hospital de Puerto Lempira y socializado los resultados con autoridades de la SESAL;

4. Desarrollada herramienta de colección de información en línea para valorar los establecimientos de salud del primer nivel en el país para definir acciones post evento;
5. Apoyo en la elaboración del documento para la habilitación de albergues temporales en condiciones de emergencias y desastres en el contexto del COVID-19, el cual está en proceso de aprobación de documentos normativos por parte de la SESAL;
6. Definición junto con la SESAL del listado de medicamentos esenciales en casos de emergencias.
7. Gestión con Radio Nacional de Honduras para la divulgación de 10 spot de dengue y COVID-19, los cuales serán incluidos en la programación a partir de mañana.
8. Publicación en redes sociales de infografía relacionada a la atención de emergencias por desastres naturales:
 - https://twitter.com/opsoms_honduras/status/1324050105868132354?s=21
 - https://twitter.com/opsoms_honduras/status/1324121023718084608?s=21
 - <https://www.facebook.com/157522440950103/posts/3392324847469830/?d=n>
 - <https://www.facebook.com/157522440950103/posts/3392440334124948/?d=n>

V. Principales retos o necesidades

- Hay una gran devastación de varios municipios que quedaron bajo el agua debido a las inundaciones;
- Escenario complejo por emergencia multiamenaza: pandemia por la COVID-19, dengue y desastre natural;
- Altas tasas de incidencia y mortalidad por COVID-19;
- Las zonas más afectadas son de alta incidencia de arbovirosis;
- Movilización de la población que reside en las zonas afectadas por la depresión tropical Eta dificultando las medidas preventivas para controlar la pandemia por la COVID-19;
- Incertidumbre por los recursos financieros para la atención de la emergencia por el huracán Eta y sus potenciales impactos;
- Insuficientes equipos de protección personal para cubrir las necesidades en los albergues;
- Los albergues pueden convertirse en áreas de brotes de COVID-19;
- Inaccesibilidad a zonas de mayor impacto por el huracán Eta, entre ellos las zonas de Yoro, Tela, La Ceiba, Tocoa, Puerto Lempira y Roatán.
- Vulnerabilidad de la red de los servicios de salud, principalmente de los hospitales, con una red de infraestructura deteriorada, reducidos recursos humanos y saturación en sus salas de atención.