

# MORTALIDAD POR SUICIDIO EN LAS AMÉRICAS

INFORME REGIONAL



Organización  
Panamericana  
de la Salud



Organización  
Mundial de la Salud

OFICINA REGIONAL PARA LAS Américas

# MORTALIDAD POR SUICIDIO EN LAS AMÉRICAS

## INFORME REGIONAL

Washington D.C.

2014



**Organización  
Panamericana  
de la Salud**



**Organización  
Mundial de la Salud**  
OFICINA REGIONAL PARA LAS **Américas**

---

Oficina del Subdirector (AD)  
Unidad de Salud Mental y Uso de Sustancias (NMH/MH)  
Unidad de Información y Análisis de Salud (CHA/HA)

Publicado también en inglés (2014) con el título:

*Suicide Mortality in the Americas: Regional Report*

ISBN 978-92-75-11843-6

**Biblioteca Sede OPS – Catalogación en la fuente**

\*\*\*\*\*

Organización Panamericana de la Salud

Mortalidad por suicidio en las Américas. Informe regional. Washington, DC : OPS, 2014.

1. Suicidio – estadística & datos numéricos. 2. Salud Pública. 3. Salud Mental.  
4. Américas. I. Título.

ISBN 978-92-75-31843-0

(Clasificación NLM: WM 165)

La Organización Panamericana de la Salud dará consideración a las solicitudes de autorización para reproducir o traducir, íntegramente o en parte, alguna de sus publicaciones. Las solicitudes deberán dirigirse a la Unidad de Comunicación (CMU), Organización Panamericana de la Salud, Washington, D.C., EE. UU. ([www.paho.org/publications/copyright-forms](http://www.paho.org/publications/copyright-forms)). El Departamento de Enfermedades no Transmisibles y Salud Mental (NMH) tendrá sumo gusto en proporcionar la información más reciente sobre cambios introducidos en la obra, planes de reedición, y reimpressiones y traducciones ya disponibles.

© Organización Panamericana de la Salud, 2014. Todos los derechos reservados.

Las publicaciones de la Organización Panamericana de la Salud están acogidas a la protección prevista por las disposiciones sobre reproducción de originales del Protocolo 2 de la Convención Universal sobre Derecho de Autor. Reservados todos los derechos.

Las denominaciones empleadas en esta publicación y la forma en que aparecen presentados los datos que contiene no implican, por parte de la Secretaría de la Organización Panamericana de la Salud, juicio alguno sobre la condición jurídica de países, territorios, ciudades o zonas, o de sus autoridades, ni respecto del trazado de sus fronteras o límites.

La mención de determinadas sociedades mercantiles o de nombres comerciales de ciertos productos no implica que la Organización Panamericana de la Salud los apruebe o recomiende con preferencia a otros análogos. Salvo error u omisión, las denominaciones de productos patentados llevan en las publicaciones de la OPS letra inicial mayúscula.

La Organización Panamericana de la Salud ha adoptado todas las precauciones razonables para verificar la información que figura en la presente publicación, no obstante lo cual, el material publicado se distribuye sin garantía de ningún tipo, ni explícita ni implícita. El lector es responsable de la interpretación y el uso que haga de ese material, y en ningún caso la Organización Panamericana de la Salud podrá ser considerada responsable de daño alguno causado por su utilización.

Este informe fue elaborado por la Unidad de Salud Mental y Uso de Sustancias (NMH/MH) en colaboración con la Unidad de Información y Análisis de Salud (CHA/HA) de la Organización Panamericana de la Salud (OPS).

Queremos expresar nuestro reconocimiento al grupo de profesionales de ambas unidades que participaron en la preparación y redacción de este informe. Un especial agradecimiento al doctor Robert Kohn y Andrea Álvarez Marín por su labor central en las diferentes etapas del proceso de trabajo.

# ÍNDICE

<b>INTRODUCCIÓN</b> .....	1
<b>METODOLOGÍA</b> .....	3
<b>RESULTADOS</b> .....	5
1 . Panorama del suicidio en la Región de las Américas .....	5
2 . Género y suicidio .....	5
3 . Edad y suicidio .....	6
4 . Métodos de suicidio .....	6
5 . Tendencias de las tasas de suicidio desde 1990 .....	7
6 . Validez y limitaciones de los datos .....	8
<b>CONSIDERACIONES FINALES</b> .....	10
<b>BIBLIOGRAFÍA</b> .....	12
<b>CUADROS Y FIGURAS</b> .....	14
<b>Cuadros</b>	
1.1. Tasas de suicidio por 100.000 habitantes, tasas no ajustadas y ajustadas según la edad, en la Región de las Américas y sus subregiones, 2005–2009 .....	14
1.2. Orden de importancia y porcentaje (entre paréntesis) de la contribución del suicidio entre otras causas de muerte, por sexo y edad, en la Región de las Américas y sus subregiones, 2005-2009 .....	15
1.3. Porcentaje de contribución del suicidio entre las causas externas de muerte, por sexo y edad, en la Región de las Américas y sus subregiones, 2005-2009 .....	17
2.1. Razón hombre-mujer de suicidios, por grupos de edad, en la Región de las Américas y sus subregiones, 2005-2009 .....	19

3.1. Tasas de suicidio por 100.000 habitantes, por grupos de edad, en la Región de las Américas y sus subregiones, 2005-2009.....	20
4.1. Métodos de suicidio utilizados en la Región de las Américas y sus subregiones, porcentaje, 2005-2009.....	25
4.2. Razón hombre-mujer según los métodos de suicidio utilizados, no ajustada según la edad, en la Región de las Américas y sus subregiones, 2005-2009 .....	30
4.3. Métodos de suicidio utilizados, según la edad, en la Región de las Américas y sus subregiones, porcentaje para ambos sexos, 2005-2009 .....	31
4.4. Métodos de suicidio utilizados, según la edad, en la Región de las Américas y sus subregiones, porcentaje para hombres, 2005-2009 .....	34
4.5. Métodos de suicidio utilizados, según la edad, en la Región de las Américas y sus subregiones, porcentaje para mujeres, 2000-2004 .....	37
5.1. Tasas de suicidio por 100.000 habitantes, por grupos de cinco años, en la Región de las Américas y sus subregiones, 1990-2009.....	40
5.2. Coeficientes de correlación de las tendencias del suicidio, por sexo, en la Región de las Américas y sus subregiones, 2005-2009 .....	42
5.3. Coeficientes de correlación de las tendencias del suicidio, por edad, en la Región de las Américas y sus subregiones, 1990-2009 .....	43
6.1. Datos de mortalidad, por año, en los países de las Américas, 1990-2009.....	45
6.2. Porcentaje estimado de subregistro de mortalidad en los países de las Américas, 2009 .....	47
6.3. Porcentaje de muertes de intención no determinada entre las causas externas, en la Región de las Américas y sus subregiones, 2005-2009 .....	48
6.4. Tasas de suicidio por 100.000 habitantes, corregidas para incluir las muertes de intención no determinada, no ajustadas y ajustadas según la edad, ambos sexos, en la Región de las Américas y sus subregiones, 2005-2009.....	49

## Figuras

3.1. Tasas de suicidio por 100.000 habitantes, por grupos de edad, en la Región de las Américas y sus subregiones, ambos sexos, 2005-2009.....	22
3.2. Tasas de suicidio por 100.000 habitantes, por grupos de edad, en la Región de las Américas y sus subregiones, hombres, 2005-2009.....	23
3.3. Tasas de suicidio por 100.000 habitantes, por grupos de edad, en la Región de las Américas y sus subregiones, mujeres, 2005-2009.....	24

4.1. Métodos de suicidio utilizados en la Región de las Américas y sus subregiones, porcentaje del total para ambos sexos, 2005-2009.....	27
4.2. Métodos de suicidio utilizados en la Región de las Américas y sus subregiones, porcentaje del total para hombres, 2005-2009.....	28
4.3. Métodos de suicidio utilizados en la Región de las Américas y sus subregiones, porcentaje del total para mujeres, 2005-2009.....	29

## APÉNDICE

### Cuadros

A1.1. Tasas de suicidio por 100.000 habitantes, no ajustadas según la edad, en los países de las Américas, último año disponible .....	50
A1.2. Tasas de suicidio por 100.000 habitantes, no ajustadas y ajustadas según la edad, en los países de las Américas, 2005-2009 .....	52
A1.3. Porcentaje de la contribución del suicidio entre otras causas de muerte, por sexo y edad, en los países de las Américas, 2005-2009 .....	54
A1.4. Porcentaje de la contribución del suicidio entre las causas externas de muerte, por sexo y edad, en los países de las Américas, 2005-2009 .....	60
A2.1. Razón hombre-mujer de suicidios, por grupos de edad, en los países de las Américas, 2005-2009 .....	66
A3.1. Tasas de suicidio por 100.000 habitantes, por grupos de edad, en los países de las Américas, 2005-2009 .....	68
A4.1. Métodos de suicidio utilizados, porcentaje del total, ambos sexos, en los países de las Américas, 2005-2009 .....	74
A5.1. Tasas de suicidio por 100.000 habitantes, no ajustadas según la edad, en grupos de cinco años, en los países de las Américas, 1990-2009 .....	80
A6.1. Porcentaje de muertes de intención no determinada entre las causas externas, en los países de las Américas, 2005-2009 .....	82
A6.2. Tasas de suicidio por 100.000 habitantes corregidas para incluir las muertes de intención no determinada, no ajustadas y ajustadas según la edad, ambos sexos, en los países de las Américas, 2005-2009.....	83



# INTRODUCCIÓN

---

Aproximadamente un millón de personas en el mundo mueren por suicidio cada año, lo que equivale a una muerte cada 40 segundos (Organización Mundial de la Salud, 2013). El suicidio representa 1,4 % de las muertes a nivel mundial (Varnik, 2012) y se clasifica entre las 20 principales causas de mortalidad. En la Región de las Américas ocurren alrededor de 65.000 defunciones por suicidio anualmente.

Históricamente, América Latina ha tenido tasas de suicidio inferiores al promedio mundial, mientras que América del Norte se ubica en un segmento intermedio (Organización Mundial de la Salud, 2013). Los datos de mortalidad en América Latina han sido descritos como "irregulares", especialmente al compararlos con los datos de los países europeos (Bertolote y Fleishman, 2002). El retraso en el reporte de los datos es uno de los problemas. En la Región, también existen marcadas disparidades en las tasas de suicidio entre los distintos países, incluso entre algunos con niveles similares de desarrollo (Liu, 2009).

Otra de las dificultades está relacionada con la notificación inicial de los suicidios y posibles clasificaciones erróneas. La validez de los casos denunciados puede verse influenciada por factores culturales y religiosos, así como por la estigmatización de quienes cometen este acto (Wasserman, 2005). También existen diferencias entre las regulaciones legales de los países con respecto a cuáles muertes deben clasificarse como suicidio. La determinación de la intención en lo que respecta a la categorización de una muerte como suicidio se ve afectada no sólo por cuestiones legales sino también por los aspectos socio-culturales mencionados anteriormente. Investigaciones en el pasado han demostrado que las actitudes culturales hacia el suicidio son una de las razones por las cuales muchos de estos actos se clasifican como "muertes de intención no determinada" (Pritchard y Hean, 2008), (Kohn y Friedman, 2012).

Por esta razón, es importante tener en cuenta que las tasas de mortalidad por suicidio reportadas pueden, en muchos países, estar subestimadas (Phillips, 2004).

Si bien el número de muertes por suicidio y las tasas siguen siendo el dato más visible, se hace necesario considerar la conducta suicida en sus diferentes expresiones. La problemática del suicidio ocurre en un continuo, el cual incluye la ideación suicida, la planificación y los intentos, muchos de los cuales no culminan en una defunción. Diversos estudios han reflejado que por cada suicidio consumado ocurren de 10 a 20 o más intentos suicidas (Organización Mundial de la Salud, 2013). La denuncia de los intentos suicidas varía entre los países y en la mayoría de los casos no hay información disponible y confiable, por la falta de un apropiado sistema de vigilancia.



A nivel mundial, los hombres tienen una mayor tasa de suicidios que las mujeres, con una razón aproximada de 3,5 a 1. En contraste, las mujeres presentan mayores intentos suicidas que los hombres. Una de las razones que explican este escenario es que los hombres emplean métodos más violentos y letales.

La edad también es un factor de riesgo en el suicidio, aunque no en todos los países (Shah, 2007). Por ejemplo, en Estados Unidos hay una muerte por cada 100 o 200 intentos entre las personas de 15 a 24 años de edad (Centers for Disease Control and Prevention, 2012), mientras que entre las personas mayores de 65 años hay un suicidio por cada cuatro intentos (Friedman y Kohn, 2008). En cambio, en otros países, las tasas de suicidio se redujeron entre los ancianos y aumentaron entre las personas más jóvenes (Hawton y van Heeringen, 2009), en las personas entre 35 y 45 años e incluso en las personas entre 15 y 25 años de edad.

Según los estudios de carga de enfermedad, las lesiones auto-inflingidas, los intentos de suicidio y las muertes por suicidio ocuparon en 2010 el 18.ª lugar, a nivel mundial, según los años de vida ajustados en función de la discapacidad (AVAD), y constituyen el 1,5% del total de AVAD. En América Latina, las autolesiones ocupan el 18.ª lugar y corresponden a 1,3% del total de AVAD (Institute for Metrics and Evaluation, 2013).

Cabe destacar que existe una estrecha relación entre el suicidio y las enfermedades mentales, pues están presentes en más del 90% de todos los casos de suicidio (Bertolote y Fleischmann, 2002).

En términos de la prevención del suicidio, es importante examinar los métodos más empleados (Mann et al. 2005). La disponibilidad y el fácil acceso a medios letales como las armas de fuego, otro tipo de armas y sustancias venenosas están correlacionados con un mayor riesgo de suicidio (De Leo et al. 2013). El suicidio es una de las principales causas prevenibles de muerte para ambos sexos.

La Organización Panamericana de la Salud reconoce al suicidio como un problema relevante de salud pública y ha fortalecido su cooperación técnica en este campo. En su más reciente Plan Estratégico (2014-2017) determinó que el suicidio es uno de los indicadores de impacto que deben ser evaluados en la Región.

Este informe proporciona una visión general de los patrones de mortalidad por suicidio en la Región de las Américas y en sus subregiones. Los datos también se presentan por países. Se analiza la distribución del suicidio según la edad, el sexo y los métodos empleados, así como también las tendencias del suicidio a lo largo de dos décadas (1990-2009).

## METODOLOGÍA

---

Los datos de mortalidad por suicidio para este Informe se basan en el número de defunciones notificadas a la Organización Panamericana de la Salud por sus Estados Miembros desde el año 1990 al 2009. Las tasas se calcularon teniendo en cuenta las cifras de población de las Naciones Unidas para cada país (revisión del 2011) correspondientes a estos años. Los datos de mortalidad analizados son los relativos a las lesiones auto infligidas intencionalmente (CIE-10: X60-X84) según la *Clasificación Estadística Internacional de Enfermedades y Problemas Relacionados con la Salud, Décima Revisión*, (OMS, 2008).

Con el objeto de disponer de tasas de suicidio estables, las mismas se agruparon en períodos de 5 años, de 1990 a 1994, de 1995 a 1999, de 2000 al 2004 y de 2005 a 2009. Como no se contaba con datos de suicidio para todos los países y todos los años, para calcular las tasas regionales y subregionales se empleó el promedio de suicidios 2005-2009 en cada país (calculado con base en las cifras de los años que había reportado). Este Informe recoge tres modalidades de tasas de suicidio: no ajustadas según la edad, ajustadas según la edad y corregidas para tomar en cuenta las muertes de intención no determinada, que forman parte de las causas externas de muerte. Para calcular las tasas ajustadas según la edad se utilizó el método directo empleando la población estándar mundial (2005-2009). Las defunciones por intención no determinada (CIE-10: Y10-Y34) corresponden a los eventos donde las autoridades médicas o legales no pueden determinar si la muerte corresponde a un suicidio, a un homicidio o a un accidente. Se realizó una redistribución de los casos en esta categoría para cada combinación de sexo y edad y luego se distribuyeron proporcionalmente en las tres categorías mencionadas. Posteriormente la proporción correspondiente a suicidios se sumó al número de suicidios reportados por los países.

Los datos de mortalidad por suicidio son analizados por sexo y edad. La razón hombre-mujer se define como el número de muertes por suicidio en hombres por 100.000 habitantes, dividido por el número de defunciones por suicidio en mujeres por 100.000 habitantes. Si el sexo no tuviera ningún efecto sobre el suicidio, la razón tendría un valor de 1,0. Si el valor es superior a 1,0 existe un mayor riesgo de muerte por suicidio entre los hombres que entre las mujeres, mientras que los valores inferiores a 1,0 indican un mayor riesgo de muerte para las mujeres. La evaluación del método de suicidio se basó en el porcentaje que cada método representaba del número total de suicidios. Se desarrollaron pruebas de correlación de Pearson ( $p < 0,05$ ) para determinar si las tendencias del suicidio cambiaron de forma estadísticamente significativa durante un periodo de 20 años (1990-2009). Finalmente, también se evalúa la posición que ocupa el suicidio entre 65 subgrupos de causas de muerte.

Un cambio con respecto al anterior informe (2009) corresponde a las subregiones empleadas. Este informe utilizó la siguiente clasificación: América del Norte (Canadá, Estados Unidos, Islas Vírgenes de Estados Unidos y Puerto Rico); América Central, Caribe Hispano y México (Costa Rica, Cuba, El Salvador, Guatemala, Honduras, México, Nicaragua, Panamá y República Dominicana); América del Sur que comprendió la Región Andina y el Cono Sur (Argentina, Bolivia, Brasil, Chile, Colombia, Ecuador, Paraguay, Perú, Uruguay y Venezuela) y el Caribe no Hispano (Anguila, Antigua y Barbuda, Antillas Holandesas, Aruba, Bahamas, Barbados, Belice, Bermudas, Dominica, Guadalupe, Granada, Guayana Francesa, Guyana, Haití, Islas Caimán, Islas Turcas y Caicos, Islas Vírgenes Británicas, Jamaica, Montserrat, Saint Kitts y Nevis, San Vicente y las Granadinas, Santa Lucía, Suriname y Trinidad y Tobago). En América Latina y el Caribe se incluyen a todos los países con la excepción de Canadá y Estados Unidos. Los cuadros principales contienen datos sobre suicidio para las Américas y las distintas subregiones, y el Apéndice incluye datos sobre suicidio para cada uno de los países.

# RESULTADOS

## 1 . Panorama del suicidio en la Región de las Américas

Con alrededor de 65.000 defunciones anuales por suicidio y una tasa de mortalidad ajustada según la edad de 7,3 por 100.000 habitantes en el periodo 2005-2009, el suicidio constituye un problema de salud pública de extrema importancia en las Américas. Desde una perspectiva subregional, el Caribe no hispano y América del Norte presentaron las tasas más elevadas en el periodo 2005-2009, mientras que las tasas más bajas se observaron en las subregiones de América Central, Caribe hispano y México, y de América del Sur (Cuadro 1.1). No obstante, varios países del Caribe no hispano carecen de datos completos por lo que las tasas se deben interpretar con cautela.

La tasa ajustada según la edad correspondiente a América Latina y el Caribe fue de 5,2 por 100.000 habitantes para ambos sexos. Por subregiones, las tasas anuales de suicidio por 100.000 habitantes, conjuntas para ambos sexos, ajustadas según la edad, fueron: América del Norte, 10,1; América Central, Caribe hispano y México, 5,3; Suramérica, 5,2; y Caribe no hispano, 7,4 (Cuadro 1.1).

Si se incluían todos los grupos de edad, el suicidio en la Región constituía la 36.<sup>a</sup> causa principal de muerte; la 21.<sup>a</sup> entre los hombres y la 46.<sup>a</sup> entre las mujeres. En América del Norte ocupaba el puesto más alto, ubicándose en la 21.<sup>a</sup> posición. Entre las personas de 20 a 24 años era la tercera causa principal de muerte en las Américas; entre las personas de 10 a 19 años y de 25 a 44 años era la cuarta causa de muerte (Cuadro 1.2).

El suicidio representaba el 12,4% de las causas externas de muerte en las Américas, pero ello variaba según la subregión, con 19,5% en América del Norte y 7,9% en América del Sur (Cuadro 1.3).

## 2 . Género y suicidio

Las tasas de suicidio ajustadas según la edad en la Región eran de 11,5 por 100.000 en los hombres, y de 3,0 por 100.000 entre las mujeres para el período 2005-2009. En América Latina y el Caribe las tasas en los hombres y en las mujeres fueron de 8,4 y 2,1 por 100.000, respectivamente (Cuadro 1.1).

En las Américas, al igual que en otras partes del mundo, las tasas de suicidio en hombres continúan siendo superiores a las observadas en las mujeres, y representan alrededor del 79% de todas las defunciones por suicidio. En promedio, la razón hombre-mujer, ajustada según la edad, era de 3,8 en la Región y 4,0 en América Latina y el Caribe. A nivel subregional, América Central, el Caribe hispano y México presentaban la razón hombre-mujer, ajustada según la edad, más alta, 4,2. En cambio,

en América del Norte, la razón hombre-mujer era menor, 3,7 (Cuadro 2.1).

A nivel regional, en todos los grupos de edad, los hombres presentaban mayores tasas de suicidio. En todas las subregiones, la razón hombre-mujer más alta correspondía a las personas mayores de 70 años. En la Región, la razón hombre-mujer fue 7,9 para este grupo etario. En cambio, la razón hombre-mujer más baja (2,2) se observó en las personas entre 10 y 19 años.

### **3 . Edad y suicidio**

La mayoría de los suicidios en la Región, 36,8%, se producían en edades comprendidas entre los 25 y los 44 años, y entre los 45 y los 59 años, 25,6%. Entre las personas de 60 años o más, solo se producían el 19,9% de los suicidios, sin embargo, las personas de 70 años o mayores presentaban una tasa de suicidio de 12,4 por 100.000, la más elevada entre los diferentes grupos de edad en las Américas (Cuadro 3.1 y Figura 3.1).

Cuando se analizaron las tasas específicas según el sexo se observó que el mayor riesgo de suicidio de las personas de 70 años o mayores solo existía entre los hombres. Entre las mujeres, el riesgo de suicidio era variable y llegaba a un máximo en dos grupos de edad: entre los 20 y 24 años de edad y entre los 45 y 59 (Cuadro 3.1 y Figuras 3.2 y 3.3).

La mayoría de las subregiones tenían la tasa más alta en el grupo de más de 70 años de edad para ambos sexos. Únicamente en América del Norte la mayor tasa correspondía a las personas entre 45 y 59 años y en el Caribe no hispano a las personas entre 25 y 44 años. En el caso de los hombres, los mayores de 70 años tenían las tasas más elevadas en todas las subregiones, con la excepción del Caribe no hispano, donde las tasas más altas correspondían al grupo de entre 25 y 44 años. La edad de mayor riesgo en las mujeres era entre 20 y 24 años para la mayoría de las subregiones. En América del Norte y el Caribe no hispano, el mayor riesgo lo tenían las mujeres de entre 45 y 59 años (Cuadro 3.1 y Figuras 3.1, 3.2 y 3.3).

### **4 . Métodos de suicidio**

La asfixia (39,7%), las armas de fuego (33,3%) y el envenenamiento (18,2%) fueron los principales mecanismos utilizados a nivel regional, aunque variaban según la subregión, tal como se muestra en el Cuadro 4.1 y en la Figura 4.1. En América del Norte, se observó la proporción más alta de muertes auto-infligidas por armas de fuego (47,2%). En América Central, el Caribe hispano y México (64,3%), y en América del Sur (58,2%) se daban con mayor frecuencia los suicidios por asfixia. En el Caribe no hispano, el método más común era el envenenamiento (47,3%).

El método elegido para el suicidio variaba según el sexo. En los hombres, la asfixia fue el método de suicidio más utilizado generalmente en la Región (41,7%) y en las subregiones de América Central, Caribe hispano y México (68,1%) y América del Sur (61,5%). Las armas de fuego fueron el principal método utilizado en América del Norte (52,5%). Finalmente, el envenenamiento fue el principal método en el Caribe no hispano (44,4%) (Cuadro 4.1 y Figura 4.2).

En las mujeres el envenenamiento y la asfixia fueron los métodos de suicidio más utilizados en la Región (36,5% y 32,1%, respectivamente). El envenenamiento fue el principal método en América del Norte (39,7%) y en el Caribe no hispano (57,4%). En cambio, la asfixia fue el método más común en América Central, Caribe hispano y México (48,3%) y en América del Sur (46,0%) (Cuadro 4.1 y Figura 4.3).

En el Cuadro 4.2 se muestra la razón hombre-mujer correspondiente a los métodos de suicidio empleados en la Región. En todos los países, los hombres tenían una mayor propensión a emplear la asfixia, las armas de fuego y las armas blancas u objetos punzo cortantes. Por otro lado, era más probable que las mujeres recurrieran al envenenamiento, al salto desde un lugar elevado, al ahogamiento, y al fuego o las llamas. La mayor diferencia entre hombres y mujeres en cuanto al principal método de suicidio utilizado correspondía a las armas de fuego, ya que los hombres las utilizaban 1,9 veces más a menudo que las mujeres. Por otro lado, en comparación con los hombres, era 2,7 veces más probable que las mujeres emplearan el envenenamiento como método de suicidio, y 4,2 veces más probable que emplearan el fuego o las llamas.

Los métodos de suicidio también variaban según la edad y la subregión (Cuadro 4.3). En general, las personas menores de 44 años tenían más probabilidades de suicidarse mediante la asfixia, mientras que las mayores de 45 años empleaban preferentemente las armas de fuego. En América Central, Caribe hispano y México, y en América del Sur, la asfixia era el método más empleado en todos los grupos de edad. En América del Norte, las armas de fuego eran un método común entre los diferentes grupos etarios, con la excepción de los adolescentes de 10 a 19 años, que utilizaban con mayor frecuencia la asfixia. En el Caribe hispano, el método más común tendía a ser el envenenamiento.

Al analizar la información por edad y género, los hombres tendieron a replicar las tendencias generales (Cuadro 4.4), pero se observó mayor variabilidad según la edad en cuanto al método utilizado entre las mujeres (Cuadro 4.5).

## **5 . Tendencias de las tasas de suicidio desde 1990**

En la Región de las Américas, las tasas de mortalidad por suicidio ajustadas según la edad permanecieron relativamente estables durante el período de 20 años entre 1990 y 2009 (Cuadro 5.1 y Cuadro 5.2). En cambio, en América Latina y el Caribe, se observaron incrementos en las tasas de suicidio totales y para cada sexo.

Al analizar los datos para las subregiones, en América del Norte hubo una ligera disminución en las tasas totales. En cambio, en América Central, el Caribe hispano y México, y en América del Sur, hubo un aumento en las tasas de suicidio. En el caso de América del Sur, los aumentos se dieron en ambos sexos. En América del Norte y en América Central, el Caribe hispano y México, sólo hubo un aumento en el caso de los varones. En la región del Caribe no hispano, las tasas de suicidio totales y para ambos sexos se mantuvieron estables a lo largo del período (Cuadro 5.2).

Los cambios en las tasas de suicidio durante el período fueron específicos para la edad. En términos generales, en la Región, las tasas se incrementaron en las personas entre 25 y 44 años y se observó una disminución a partir de los 45 años. En América del Norte hubo una disminución en todos los grupos de edad salvo en las personas de entre 45 y 59 años, donde hubo un incremento. En América Central, el Caribe hispano y México hubo un aumento en las personas entre 10 y 44 años. En América del Sur, hubo un incremento del suicidio entre las personas de 10 y 59 años y una disminución en las tasas de suicidio en las personas mayores de 70 años. En el Caribe no hispano, no hubo cambios significativos a lo largo del período (Cuadro 5.3).

## **6. Validez y limitaciones de los datos**

Los resultados anteriores deben interpretarse a la luz de las siguientes limitaciones. Primero, en algunos países de la Región todavía no se disponía de datos sobre todos los años. Por consiguiente, las tasas regionales y subregionales deben interpretarse y compararse con cierta cautela. El Cuadro 6.1. muestra los años con los datos disponibles para cada uno de los países.

Segundo, algunos países reportaron suicidios en personas menores de 5 años. Lo cual es probable que se deba a errores en el registro y/o la clasificación de las defunciones y no a la existencia de verdaderos suicidios en este grupo de edad. No obstante, estas muertes sólo representaron 0,05% del total de suicidios, por lo que su inclusión en las tasas de mortalidad por suicidio no debe haber afectado la calidad de los datos.

Tercero, los suicidios siempre representan una porción desconocida de las defunciones no registradas y es probable que en los países con un porcentaje mayor de muertes no registradas hubiera un mayor número de suicidios no incluidos en el cálculo de las tasas. El Cuadro 6.2 muestra el porcentaje estimado de subregistro de mortalidad en los países de la Región, observándose una gran variabilidad. Mientras unos presentan poco más de 1% de subregistro, hay varios países con más de 25% de subregistro estimado de mortalidad.

Aunque no se puedan corregir las estimaciones de las tasas de suicidio para considerar el subregistro, sí pueden ajustarse teniendo en cuenta las defunciones de intención no determinada. Estas corresponden a los eventos letales en los que las autoridades legales o médicas no pueden atribuir la causa de muerte a un homicidio, a un suicidio o a un accidente. En la Región, las muertes por intención no determinada corresponden al 7,0% del total de muertes externas y únicamente América del Norte muestra porcentajes por debajo de 5% (Cuadro 6.3). Un alto porcentaje de defunciones de intención no determinada es indicativo de un mayor número de posibles suicidios no representados en las tasas correspondientes a ese país.

El informe anterior había abordado esta limitación a través de un cuadro donde se mostraban las diferencias porcentuales cuando se tomaban en cuenta estas muertes y cuando no se las tomaba. Para el presente informe, se profundizó en este análisis y se calculó un tercer grupo de tasas de suicidio. En el Cuadro 6.4 se observan estas tasas de suicidio corregidas para incluir la proporción estimada de muertes por intención no determinada que corresponden a suicidios.

Finalmente, otra limitación de este informe es que se emplearon categorías subregionales distintas al informe anterior, lo cual dificulta la comparación entre ambos. No obstante, en todos los Cuadros que señalan datos previos a 2004, las tasas de suicidio fueron recalculadas para que se ajustaran a las nuevas categorías. Esto permitió determinar si hubieron cambios a lo largo del período en las subregiones empleadas.



## CONSIDERACIONES FINALES

---

En la Región de las Américas fallecen anualmente por suicidio, como promedio, cerca de 65.000 personas, eso significó una tasa ajustada según la edad de 7,3 por 100.000 habitantes en el periodo 2005-2009; 11,5 para los hombres y 3,0 para las mujeres. Las tasas variaron considerablemente entre las diferentes subregiones. Las más elevadas se observaron en el Caribe no hispano y en América del Norte.

El suicidio fue aproximadamente cuatro veces más frecuente en los hombres que en las mujeres. Las mayores disparidades entre los géneros se observaron en la subregión de América Central, el Caribe hispano y México, y las menores se observaron en América del Norte y el Caribe hispano.

La edad es otro factor de riesgo, puesto que a mayor edad se incrementa la posibilidad del suicidio. Las personas mayores de 70 años presentaban la tasa más elevada de toda la Región de las Américas, especialmente los hombres, aunque ello no era válido para algunas subregiones. El suicidio ocupó el tercer lugar entre las principales causas de muerte en las personas de 10 a 24 años.

El principal método de suicidio en la Región fue la asfixia, seguido por las armas de fuego y el envenenamiento. Estos tres métodos representaron más del 90% del total de suicidios. Los métodos utilizados variaron según las subregiones. En América Central, Caribe hispano y México, y en América del Sur, la asfixia representó el principal método de suicidio. En América del Norte, el principal método fue las armas de fuego, y en el Caribe no hispano, el envenenamiento. El método variaba según el sexo, ya que los hombres empleaban más frecuentemente las armas de fuego y las mujeres el envenenamiento. En relación con la edad, las personas menores de 44 años tenían más probabilidades de suicidarse mediante la asfixia, mientras que las mayores de 45 años empleaban preferentemente las armas de fuego.

El primer informe regional sobre mortalidad por suicidio en las Américas, se publicó en el año 2009, y cubrió el período 1990-2004. Este segundo informe - presentado cinco años después - agrega el quinquenio 2005-2009. Entre 1990 y 2009, la tasa de suicidio en las Américas permaneció relativamente estable; sin embargo, las tasas de algunas subregiones sufrieron variaciones. Se observó una ligera disminución en América del Norte y un aumento en América Latina y en el Caribe. En términos generales, en la Región, las tasas se incrementaron en personas de entre 25 y 44 años y se observó una disminución a partir de los 45 años.

Hay algunas tendencias que se mantienen al comparar ambos informes. Tanto el género masculino como la edad avanzada se mantuvieron como factores de riesgo. Los tres principales métodos de suicidio continuaron siendo los mismos, aunque la asfixia suplantó a las armas de fuego como el primer método utilizado. Asimismo, aunque las tasas de suicidio disminuyeron en los estratos de mayor edad, hubo aumentos en algunos de los estratos jóvenes.

Existen limitaciones al analizar los datos de mortalidad por suicidio pues se evidencian debilidades en los sistemas de información, muchos países con información incompleta y evidentes subregistros. A esto se unen los factores culturales, religiosos y los relacionados con el estigma que llevan a muchas familias a ocultar que un ser querido ha muerto por suicidio.

Evidentemente el suicidio continúa siendo un problema relevante de salud pública. La Organización Panamericana de la Salud ha incrementado sus esfuerzos por abordar apropiadamente este problema y en su más reciente Plan Estratégico (2014-2017) incluyó al suicidio como uno de los indicadores de impacto a evaluar en la Región de las Américas.

Este informe presenta una visión general y descriptiva del suicidio en la Región de las Américas y refleja un compromiso de la OPS frente a este problema de salud. Aunque se dispone de una importante bibliografía en este campo, en América Latina y el Caribe se requiere fortalecer la investigación, abordando no solo la mortalidad sino también estudios sobre la conducta suicida en su conjunto, incluyendo la ideación y los intentos suicidas, así como los factores sociales y culturales que influyen en esta problemática. También es importante y necesario el fortalecimiento de los sistemas de vigilancia.

Resultaría muy positivo que, como parte de la evaluación de los sistemas de salud mental en los países, se recolecte y analice la información disponible en términos del marco legal existente, así como de la disponibilidad de programas, servicios y recursos para prevenir y atender adecuadamente la problemática de la conducta suicida.

## BIBLIOGRAFÍA

---

Bertolote JM, Fleischman A. A global perspective in the epidemiology of suicide. *Sociology* 2002, 7:6-8.

Bertolote JM, Fleischmann A. Suicide and psychiatric diagnosis: a worldwide perspective. *World Psychiatry* 2002, 1:181-185.

Centers for Disease Control and Prevention. National Center for injury and Control, Division of Violence Prevention. *Suicide Facts at GLance*. Atlanta, Center: CDC, 2012.

<http://www.cdc.gov/violenceprevention/pdf/suicide-datasheet-a.pdf>.

De Leo D, Milner A, Fleischmann A, Bertolote J, Collings S, Amadeo S, et al. The WHO START study: suicidal behaviors across different areas of the world. *Crisis* 2013; 34:156-163.

Friedmann H, Kohn R. Mortality, or probability of death, from a suicidal act in the United States. *Suicide Life Threat Behav* 2008; 38:287-301.

Hawton K, van Heeringen K. Suicide. *Lancet* 2009; 373:1372-1381.

Institute for Health Metrics and Evaluation, Human Development Network, The World Bank. *The Global Burden of Disease: Generating Evidence, Guiding Policy – Latin America and Caribbean Regional Edition*. Seattle, WA, IMHE, 2013.

Kohn R, Freidmann H. Culture and suicide, in (Shrivastava A, Kibrell M, Lester D eds.) *Suicide from a Global Perspective: Vulnerable Populations and Controversies*. Happaage, New York, Nova Science Publisher pp. 111-130, 2012.

Liu KY. Suicide rates in the world: 1950-2004. *Suicide Life Threat Behav* 2009; 39:204-213.

Mann JJ, Apter A, Bertolote J, Beautrais A, Currier D, Haas A, et al. Suicide prevention strategies: a systematic review. *JAMA* 2005; 294:2064-2074.

Phillips M. Suicide prevention in developing countries: where should we start? *World Psychiatry* 2004; 3:156-1567.

Pritchard C, Hean S. Suicide and undetermined deaths among youths and young adults in Latin America: comparison with the 10 major developed countries—a source of hidden suicides? *Crisis* 2008; 29:145-153.

Shah A. The relationship between suicide rates and age: an analysis of multinational data from the World Health Organization. *Int Psychogeriatr.* 2007; 19:1141-1152.

Värnik P. Suicide in the world. *Int J Environ Res Public Health* 2012; 9:760-71.

Wasserman D, Cheng Q, Jiang GX. Global suicide rates among young people aged 15-19. *World Psychiatry* 2005; 4:114-20.

World Health Organization. [http://www.who.int/mental\\_health/prevention/suicide/suicideprevent/en/](http://www.who.int/mental_health/prevention/suicide/suicideprevent/en/) (accessed 4 December 2013).

## CUADROS Y FIGURAS

**Cuadro 1.1. Tasas de suicidio por 100.000 habitantes, no ajustadas y ajustadas según la edad, en la Región de las Américas y sus subregiones, 2005–2009<sup>a</sup>.**

Región y subregiones	Tasas no ajustadas según la edad			Tasas ajustadas según la edad		
	Ambos sexos	Hombres	Mujeres	Ambos sexos	Hombres	Mujeres
América	7,62	12,1	3,14	7,26	11,54	3,04
América Latina y el Caribe	5,20	8,22	2,10	5,23	8,39	2,12
América del Norte	11,43	18,24	4,80	10,07	15,88	4,27
América Central, Caribe hispano y México	5,06	8,11	1,97	5,30	8,50	2,02
América del Sur	5,22	8,18	2,13	5,16	8,27	2,13
Caribe no hispano	7,36	11,76	3,13	7,37	11,84	3,12

<sup>a</sup>Estándar utilizado: población mundial 2005–2009.

**Cuadro 1.2. Orden de importancia y porcentaje (entre paréntesis) de la contribución del suicidio entre otras causas de muerte, por sexo y edad, en la Región de las Américas y sus subregiones, 2005-2009.**

Región y subregiones	Edad							
	5-9	10-19	20-24	25-44	45-59	60-69	70+	Total
Ambos sexos								
América	44 (0,1)	4 (6,8)	3 (7,6)	4 (5,6)	16 (2,3)	25 (0,8)	44 (0,2)	36 (1,2)
América Latina y el Caribe	46 (0,1)	7 (5,5)	8 (5,6)	22 (3,7)	39 (1,3)	46 (0,5)	63 (0,2)	42 (1,0)
América del Norte	27 (0,2)	2 (11,6)	3 (13,6)	5 (10,0)	16 (3,5)	27 (1,0)	36 (0,3)	21 (1,4)
América Central, Caribe hispano y México	51 (0,1)	9 (6,1)	9 (6,4)	21 (3,6)	36 (1,2)	40 (0,5)	45 (0,2)	38 (1,0)
América del Sur	39 (0,2)	7 (5,2)	9 (5,4)	22 (3,6)	40 (1,3)	44 (0,5)	49 (0,2)	46 (1,0)
Caribe no hispano	31 (0,6)	7 (7,3)	8 (6,2)	12 (4,7)	33 (1,7)	44 (0,5)	45 (0,1)	33 (1,2)
Número de causas	64	65	65	65	65	64	65	65
Hombres								
América	37 (0,2)	4 (6,7)	3 (7,9)	10 (6,5)	20 (2,9)	27 (1,1)	28 (0,4)	21 (1,8)
América Latina y el Caribe	39 (0,2)	8 (4,9)	8 (5,7)	14 (4,2)	29 (1,7)	38 (0,7)	39 (0,3)	33 (1,5)
América del Norte	20 (0,2)	2 (13,0)	3 (15,1)	4 (12,1)	12 (4,3)	16 (1,4)	29 (0,5)	14 (2,3)
América Central, Caribe hispano y México	46 (0,1)	10 (5,9)	8 (6,8)	15 (4,3)	25 (1,7)	29 (0,7)	39 (0,3)	29 (1,5)
América del Sur	35 (0,2)	8 (4,6)	9 (5,3)	16 (4,1)	33 (1,7)	40 (0,7)	40 (0,3)	39 (1,4)
Caribe no hispano	35 (0,8)	8 (5,7)	6 (6,5)	7 (5,9)	21 (2,2)	32 (0,8)	34 (0,2)	20 (1,7)
Número de causas	61	60	60	61	61	59	61	61

Continúa

Continuación

Cuadro 1.2.

Región y subregiones	Edad							Total
	5-9	10-19	20-24	25-44	45-59	60-69	70+	
Mujeres								
América	48 (0,1)	5 (7,1)	9 (6,5)	26 (3,7)	30 (1,4)	46 (0,4)	53 (0,1)	46 (0,6)
América Latina y el Caribe	49 (0,1)	5 (6,8)	21 (5,5)	38 (2,3)	47 (0,7)	50 (0,2)	53 (0,0)	54 (0,5)
América del Norte	38 (0,1)	2 (8,2)	4 (8,9)	7 (6,2)	20 (2,2)	31 (0,5)	45 (0,1)	33 (0,6)
América Central, Caribe hispano y México	53 (0,0)	5 (6,7)	16 (5,1)	35 (2,0)	49 (0,5)	50 (0,2)	53 (0,1)	52 (0,5)
América del Sur	44 (0,1)	5 (6,8)	21 (5,7)	37 (2,4)	46 (0,8)	50 (0,2)	57 (0,0)	53 (0,5)
Caribe no hispano	58 (0,3)	19 (10,5)	24 (5,2)	46 (2,3)	39 (0,9)	51 (0,2)	53 (0,0)	52 (0,6)
Número de causas	62	62	62	64	63	63	63	64

**Cuadro 1.3. Porcentaje de contribución del suicidio entre las causas externas de muerte, por sexo y edad, en la Región de las Américas y sus subregiones, 2005-2009.**

Región y subregiones	Edad						Total
	10-19	20-24	25-44	45-59	60-69	70+	
Ambos sexos							
América	10,5	10,5	13,1	18,0	16,4	8,1	12,4
América Latina y el Caribe	8,6	7,9	8,5	10,4	10,3	6,0	8,2
América del Norte	16,4	18,1	23,2	26,2	24,6	9,8	19,5
América Central, Caribe hispano y México	11,0	10,2	9,5	10,0	9,4	5,6	8,8
América del Sur	7,7	7,1	8,1	10,5	10,6	6,2	7,9
Caribe no hispano	12,5	9,4	12,8	15,4	13,0	6,2	11,6
Hombres							
América	9,1	9,9	12,4	17,7	17,6	12,8	12,7
América Latina y el Caribe	6,8	7,0	7,9	10,0	10,8	8,9	8,0
América del Norte	17,3	18,8	24,2	27,9	27,9	16,3	22,5
América Central, Caribe hispano y México	9,1	9,4	9,2	9,9	9,9	8,5	8,9
América del Sur	6,1	6,3	7,4	9,9	11,1	9,2	7,5
Caribe no hispano	8,6	8,4	12,2	14,8	13,5	8,8	11,3

Continúa



Continuación		Cuadro 1.3						
Región y subregiones	Edad							
	10-19	20-24	25-44	45-59	60-69	70+	Total	
Mujeres								
América	15,8	14,8	16,4	18,7	12,9	2,6	11,1	
América Latina y el Caribe	16,7	14,6	13,0	13,3	8,5	2,0	9,2	
América del Norte	13,7	15,1	20,0	22,0	16,9	3,1	13,0	
América Central, Caribe hispano y México	17,9	15,3	12,1	11,0	7,6	1,8	8,3	
América del Sur	16,0	14,2	13,3	14,0	8,8	2,1	9,5	
Caribe no hispano	25,0	17,0	16,9	18,7	11,0	2,6	13,0	

**Cuadro 2.1. Razón hombre-mujer de suicidios, por grupos de edad, en la Región de las Américas y sus subregiones, 2005–2009<sup>a</sup>.**

Región y subregiones	Edad							No ajustada según la edad Total	Ajustada según la edad Total
	10–19	20–24	25–44	45–59	60–69	70+			
América	2,2	4,4	4,0	3,5	4,4	7,9	3,8	3,8	
América Latina y el Caribe	1,8	3,9	4,6	4,2	5,1	7,8	3,9	4,0	
América del Norte	3,4	5,0	3,6	3,2	4,1	8,1	3,8	3,7	
América Central, Caribe hispano y México	1,7	3,9	5,3	4,8	5,0	7,5	4,1	4,2	
América del Sur	1,8	3,9	4,3	4,1	5,2	7,9	3,8	3,9	
Caribe no hispano	1,1	3,5	5,0	4,1	5,2	6,5	3,8	3,8	

<sup>a</sup>Estándar utilizado: población mundial 2005–2009.

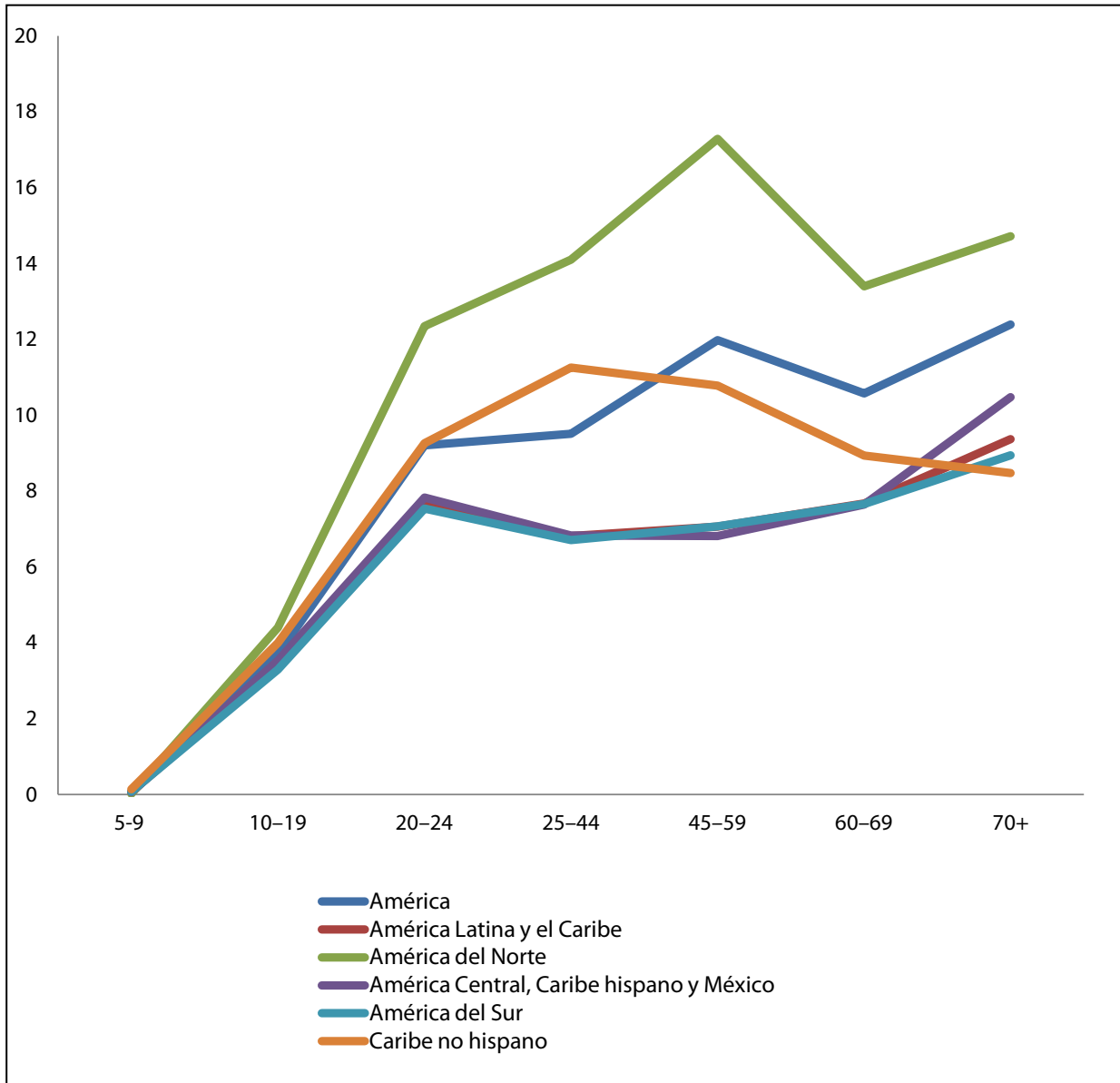
**Cuadro 3.1. Tasas de suicidio por 100.000 habitantes, por grupos de edad, en la Región de las Américas y sus subregiones, 2005–2009.**

Región y subregiones	Edad						
	5–9	10–19	20–24	25–44	45–59	60–69	70+
Ambos sexos							
América	0,06	3,70	9,21	9,51	11,98	10,58	12,39
América Latina y el Caribe	0,07	3,38	7,65	6,81	7,06	7,68	9,37
América del Norte	0,02	4,40	12,35	14,10	17,29	13,40	14,72
América Central, Caribe hispano y México	0,06	3,53	7,83	6,83	6,82	7,64	10,48
América del Sur	0,08	3,30	7,54	6,71	7,07	7,66	8,94
Caribe no hispano	0,14	4,00	9,26	11,25	10,78	8,94	8,47
Hombres							
América	0,05	5,06	14,82	15,26	18,86	17,83	25,34
América Latina y el Caribe	0,06	4,30	12,11	11,25	11,64	13,29	18,66
América del Norte	0,03	6,71	20,22	21,94	26,55	22,24	30,75
América Central, Caribe hispano y México	0,02	4,47	12,37	11,48	11,38	12,69	20,08
América del Sur	0,07	4,22	11,95	10,99	11,61	13,48	18,09
Caribe no hispano	0,23	4,13	14,50	19,09	17,62	15,60	17,07

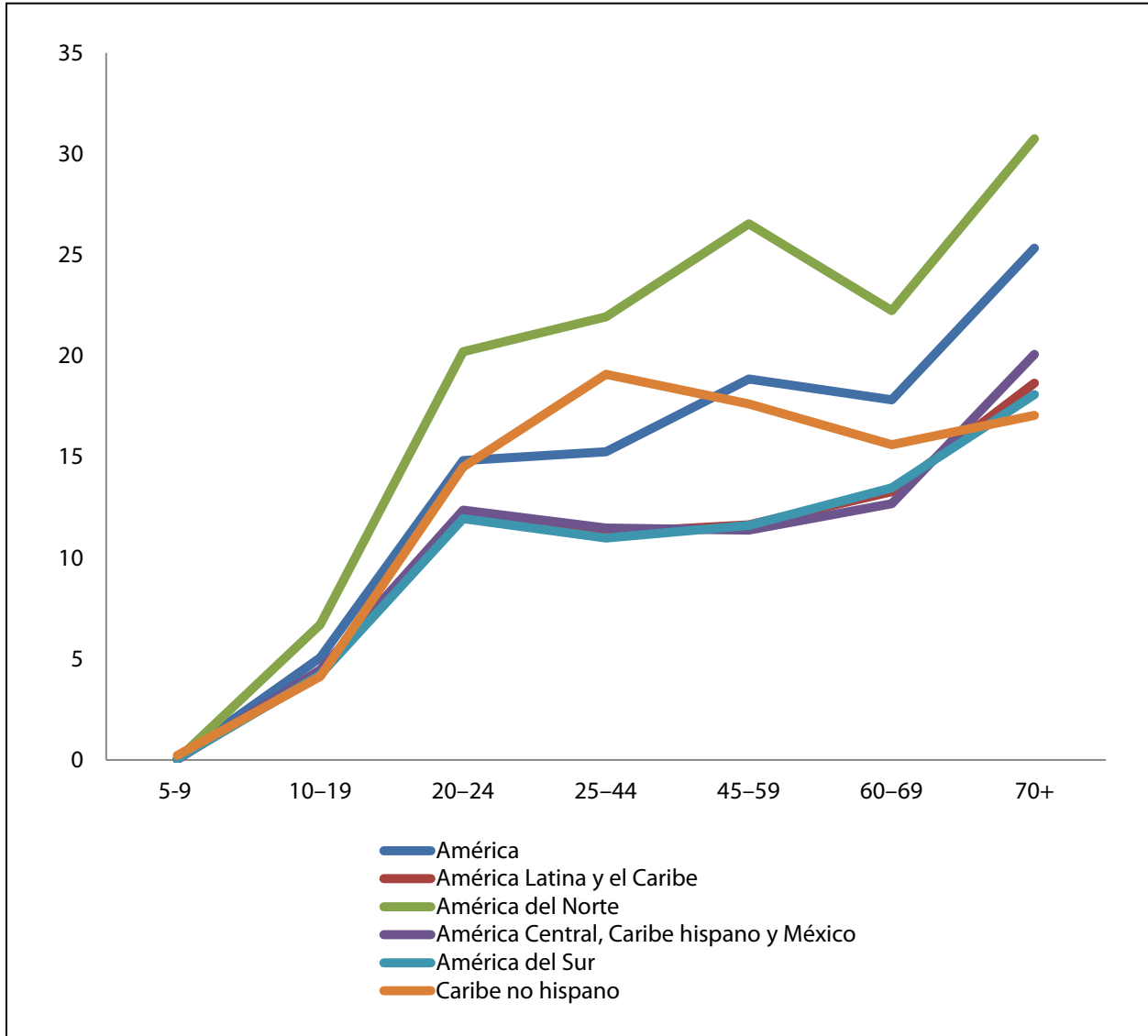
Continúa

Continuación		Cuadro 3.1					
Región y subregiones	Edad						
	5-9	10-19	20-24	25-44	45-59	60-69	70+
Mujeres							
América	0,02	2,31	3,40	3,78	5,42	4,01	3,19
América Latina y el Caribe	0,02	2,45	3,10	2,44	2,75	2,58	2,40
América del Norte	0,01	1,98	4,03	6,10	8,36	5,41	3,78
América Central, Caribe hispano y México	0,01	2,56	3,17	2,18	2,38	2,55	2,67
América del Sur	0,02	2,37	3,05	2,53	2,85	2,59	2,29
Caribe no hispano	0,05	3,87	4,10	3,78	4,33	3,00	2,64

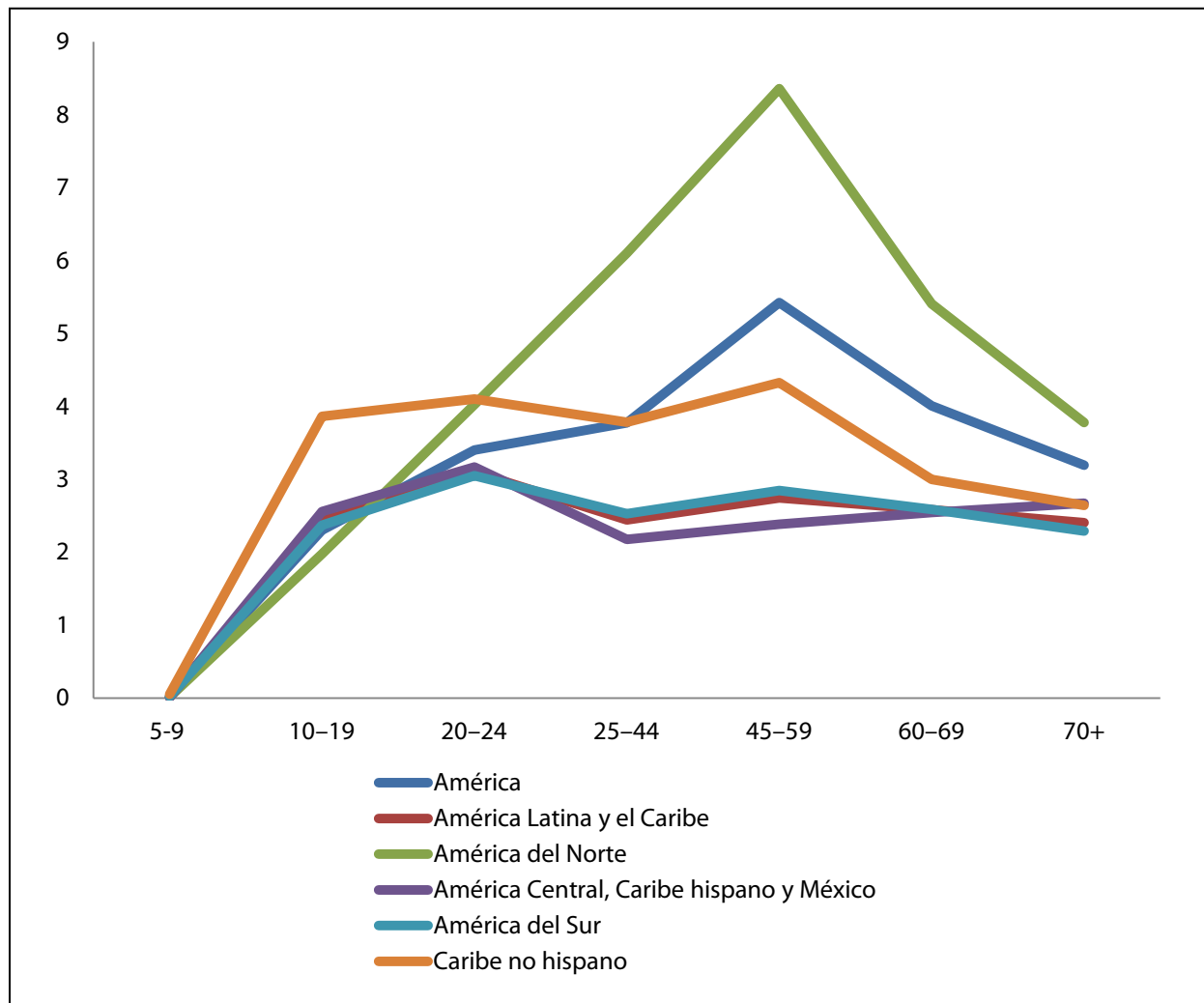
**Figura 3.1. Tasas de suicidio por 100.000 habitantes, por grupos de edad, en la Región de las Américas y sus subregiones, ambos sexos, 2005–2009.**



**Figura 3.2. Tasas de suicidio por 100.000 habitantes, por grupos de edad, en la Región de las Américas y sus subregiones, hombres, 2005–2009.**



**Figura 3.3. Tasas de suicidio por 100.000 habitantes, por grupos de edad, en la Región de las Américas y sus subregiones, mujeres, 2005–2009.**



**Cuadro 4.1. Métodos de suicidio utilizados en la Región de las Américas y sus subregiones, porcentaje, 2005–2009.**

Región y subregiones	Asfixia	Envenenamiento	Precipitación desde un lugar elevado	Arma de fuego	Fuego/Llamas	Ahogamiento	Corte/Punción	Otros
<b>Ambos sexos</b>								
América	39,7	18,2	2,3	33,3	0,9	1,2	1,8	2,5
América Latina y el Caribe	59,2	17,7	2,2	13,8	1,5	1,1	1,7	2,7
América del Norte	25,8	18,6	2,3	47,2	0,5	1,3	1,9	2,4
América Central, Caribe hispano y México	64,3	18,7	1,1	10,0	2,0	0,8	1,5	1,6
América del Sur	58,2	16,1	2,7	15,6	1,3	1,2	1,8	3,1
Caribe no hispano	34,1	47,3	2,2	6,6	2,3	2,2	1,2	4,0
<b>Hombres</b>								
América	41,7	13,3	2,0	37,0	0,6	1,0	1,9	2,3
América Latina y el Caribe	62,7	14,0	1,8	15,4	0,8	1,0	1,8	2,4
América del Norte	26,6	12,9	2,2	52,5	0,5	1,0	2,0	2,3
América Central, Caribe hispano y México	68,1	14,9	1,0	11,3	0,7	0,8	1,6	1,4
América del Sur	61,5	12,4	2,2	17,4	0,8	1,0	1,9	2,6
Caribe no hispano	37,9	44,4	1,8	8,1	1,5	2,0	1,0	1,4

Continúa

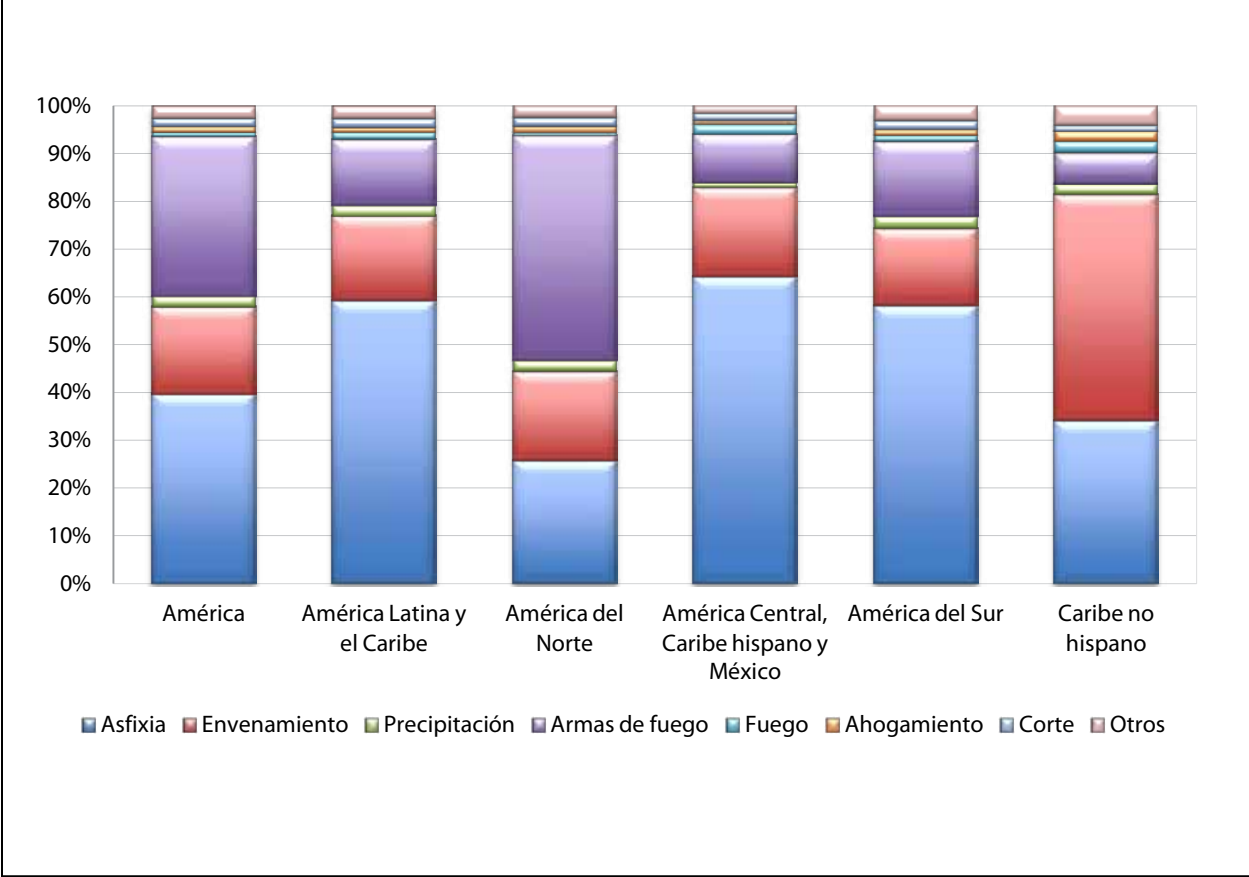


Continuación

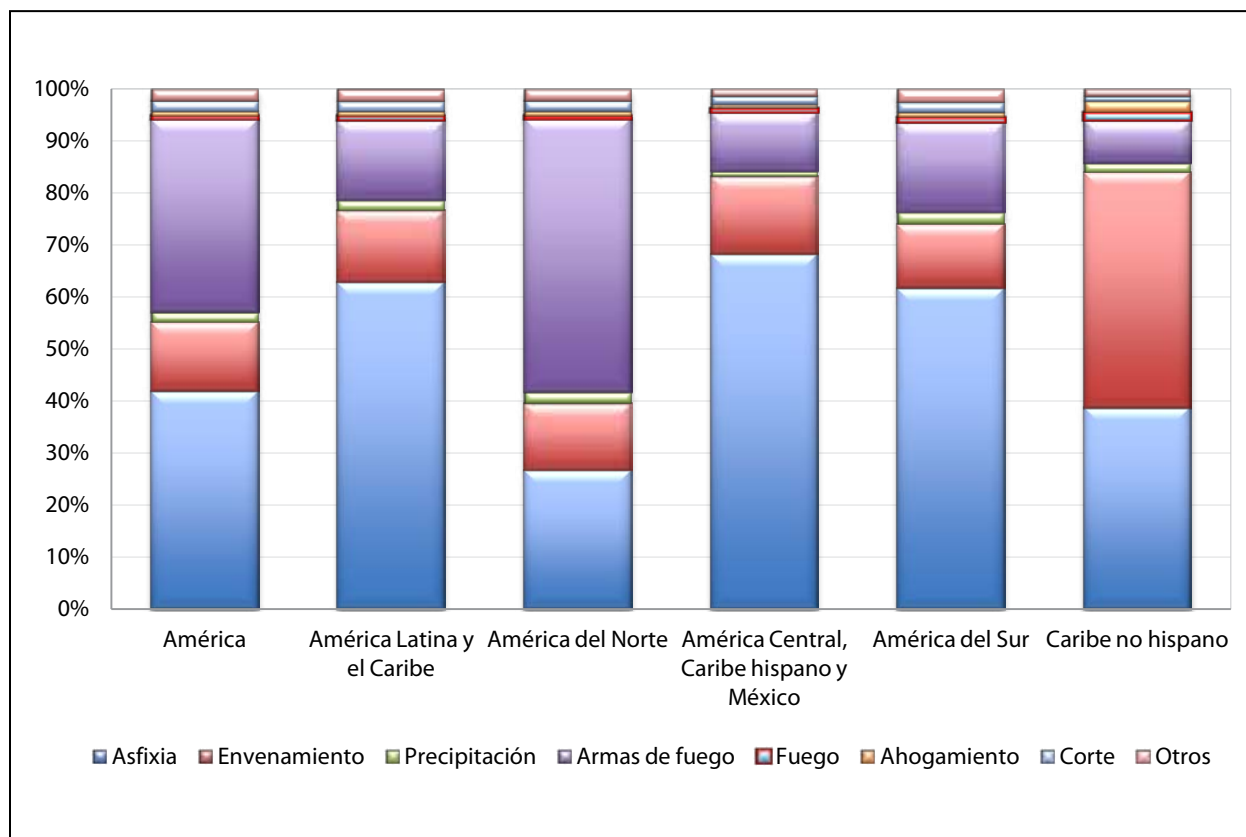
Cuadro 4.1

Región y subregiones	Asfixia	Envenenamiento	Precipitación desde un lugar elevado	Arma de fuego	Fuego/Llamas	Ahogamiento	Corte/Punción	Otros
Mujeres								
América	32,1	36,5	3,3	19,2	2,2	2,0	1,5	3,2
América Latina y el Caribe	45,9	31,9	3,6	7,4	4,2	1,7	1,5	3,9
América del Norte	22,5	39,7	3,1	27,4	0,8	2,2	1,6	2,8
América Central, Caribe hispano y México	48,3	34,4	1,5	4,8	7,2	0,9	1,2	1,7
América del Sur	46,0	29,9	4,4	8,6	3,0	1,9	1,6	4,6
Caribe no hispano	21,3	57,4	3,6	1,2	5,3	3,0	1,8	6,5

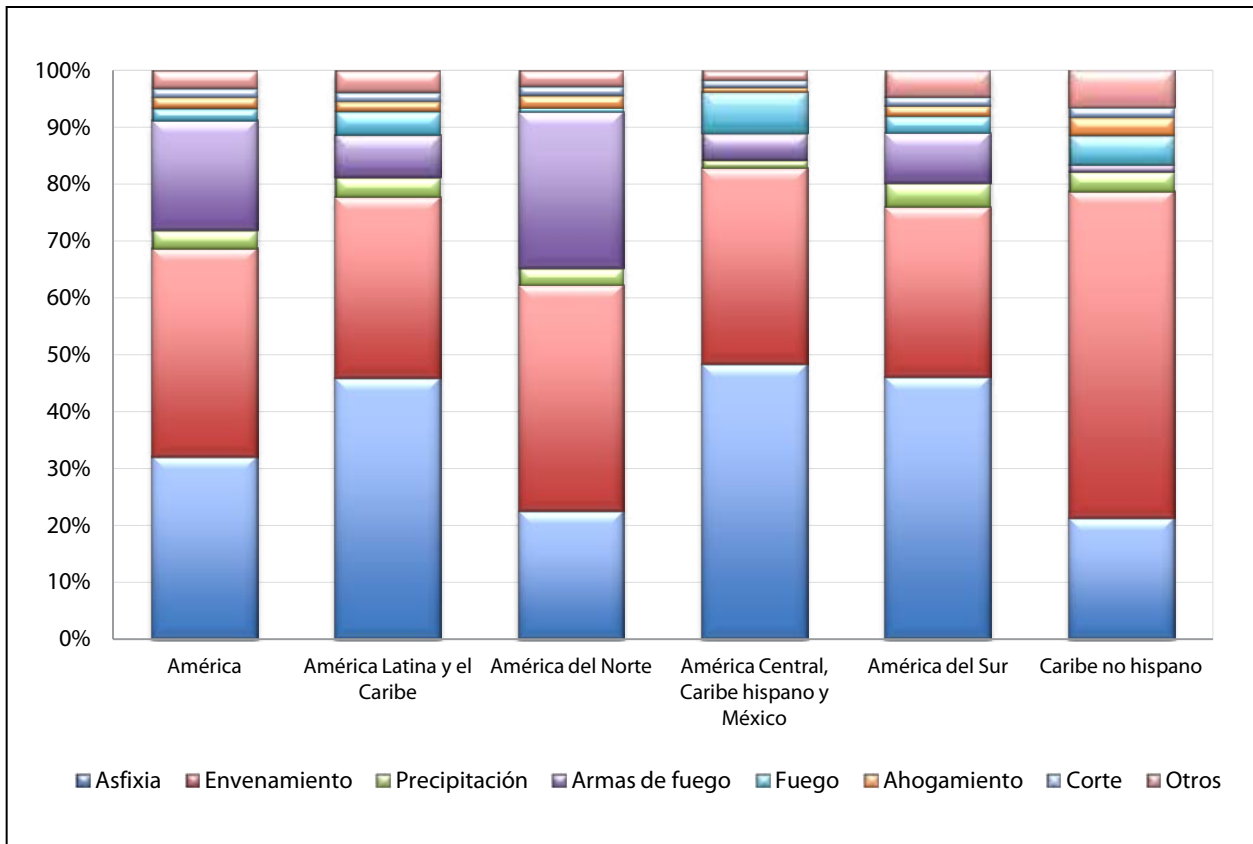
**Figura 4.1. Métodos de suicidio utilizados en la Región de las Américas y sus subregiones, porcentaje del total para ambos sexos, 2005–2009.**



**Figura 4.2. Métodos de suicidio utilizados en la Región de las Américas y sus subregiones, porcentaje del total para hombres, 2005–2009.**



**Figura 4.3. Métodos de suicidio utilizados en la Región de las Américas y sus subregiones, porcentaje del total para mujeres, 2005–2009.**



**Cuadro 4.2. Razón hombre-mujer según los métodos de suicidio utilizados, no ajustada según la edad, en la Región de las Américas y sus subregiones, 2005–2009.**

Región y subregiones	Asfixia	Envenenamiento	Precipitación desde un lugar elevado	Arma de fuego	Fuego/Llamas	Ahogamiento	Corte/Punción	Otros
América	1,3	0,4	0,6	1,9	0,3	0,5	1,3	0,7
América Latina y el Caribe	1,4	0,4	0,5	2,1	0,2	0,6	1,2	0,6
América del Norte	1,2	0,3	0,7	1,9	0,6	0,5	1,3	0,8
América Central, Caribe hispano y México	1,4	0,4	0,7	2,4	0,1	0,9	1,3	0,8
América del Sur	1,3	0,4	0,5	2,0	0,3	0,5	1,2	0,6
Caribe no hispano	1,8	0,8	0,5	6,8	0,3	0,7	0,6	0,2

**Cuadro 4.3. Métodos de suicidio utilizados, según la edad, en la Región de las Américas y sus subregiones, porcentaje para ambos sexos, 2005–2009.**

Región y subregiones	Edad					
	10–19	20–24	25–44	45–59	60–69	70+
América						
Asfixia	56,0	49,9	44,5	32,4	29,5	27,0
Envenenamiento	17,7	15,7	19,3	22,9	16,8	10,7
Precipitación desde un lugar elevado	1,7	2,6	2,4	2,2	2,2	2,2
Armas de fuego	21,6	27,2	27,9	35,3	44,1	53,4
Fuego/Llamas	0,5	0,7	0,9	1,1	1,1	1,1
Ahogamiento	0,8	1,1	1,1	1,3	1,6	1,6
Corte/Punción	0,7	1,1	1,7	2,4	2,4	2,1
Otros	2,3	2,6	2,7	2,5	2,5	1,9
América Latina y el Caribe						
Asfixia	60,5	59,8	60,0	58,3	56,7	57,7
Envenenamiento	22,4	18,9	18,4	17,1	14,0	9,7
Precipitación desde un lugar elevado	1,5	2,1	2,1	2,4	2,9	2,8
Armas de fuego	11,5	13,7	12,9	13,5	16,6	19,6
Fuego/Llamas	0,5	1,0	1,4	2,1	2,2	2,5
Ahogamiento	0,9	1,0	0,9	1,3	1,9	1,8
Corte/Punción	0,8	1,2	1,6	2,2	2,6	2,7
Otros	1,9	2,2	2,7	3,0	3,3	3,2

Continúa

Continuación

Cuadro 4.3.

Región y subregiones	Edad					
	10-19	20-24	25-44	45-59	60-69	70+
América del Norte						
Asfixia	48,4	37,4	31,9	21,1	14,3	12,1
Envenenamiento	6,3	9,6	19,2	25,1	18,1	11,1
Precipitación desde un lugar elevado	2,0	3,3	2,6	2,2	1,9	2,0
Armas de fuego	38,7	44,2	40,1	44,9	59,5	69,9
Fuego/Llamas	0,3	0,4	0,5	0,6	0,5	0,4
Ahogamiento	0,6	1,2	1,2	1,3	1,5	1,6
Corte/Punción	0,5	0,9	1,7	2,5	2,2	1,8
Otros	3,1	3,12	2,7	2,3	2,0	1,3
América Central, Caribe hispano y México						
Asfixia	65,2	64,0	66,0	61,7	59,4	65,0
Envenenamiento	23,5	22,2	18,4	17,7	16,5	10,6
Precipitación desde un lugar elevado	0,5	0,5	1,0	1,5	2,0	2,2
Armas de fuego	7,9	9,0	9,5	11,2	12,7	12,6
Fuego/Llamas	0,4	0,8	1,6	3,1	3,8	4,5
Ahogamiento	0,7	0,8	0,6	1,0	0,9	1,2
Corte/Punción	0,5	0,9	1,3	2,4	2,5	2,5
Otros	1,3	1,7	1,7	1,5	2,2	1,3

Continúa

Continuación

Cuadro 4.3.

Región y subregiones	Edad					
	10-19	20-24	25-44	45-59	60-69	70+
América del Sur						
Asfixia	59,0	59,1	58,6	58,3	56,5	55,1
Envenenamiento	21,0	16,6	17,1	15,5	12,1	8,2
Precipitación desde un lugar elevado	2,0	2,8	2,6	2,8	3,1	3,0
Armas de fuego	13,5	15,9	14,5	14,6	18,4	23,2
Fuego/Llamas	0,6	1,0	1,3	1,7	1,5	1,7
Ahogamiento	0,9	1,0	1,0	1,4	2,0	2,1
Corte/Punción	0,8	1,4	1,8	2,1	2,1	2,8
Otros	2,2	2,3	3,2	3,5	3,7	3,9
Caribe no hispano						
Asfixia	34,6	30,6	35,0	32,0	37,7	34,5
Envenenamiento	47,4	48,2	50,0	48,5	36,1	38,2
Precipitación desde un lugar elevado	2,6	2,4	1,9	1,8	4,9	3,6
Armas de fuego	6,4	5,9	5,6	7,1	6,6	12,7
Fuego/Llamas	2,6	3,5	2,2	1,8	3,3	1,8
Ahogamiento	2,6	3,5	1,9	1,8	6,6	0
Corte/Punción	1,3	0	0,3	3,0	1,6	1,8
Otros	2,6	5,9	3,1	4,1	3,3	7,3



**Cuadro 4.4. Métodos de suicidio utilizado, según la edad, en la Región de las Américas y sus subregiones, porcentaje para hombres, 2005–2009.**

Región y subregiones	Edad					
	10–19	20–24	25–44	45–59	60–69	70+
América						
Asfixia	58,3	51,2	47,3	35,2	30,9	26,9
Envenenamiento	9,1	11,0	14,5	16,9	11,8	7,3
Precipitación desde un lugar elevado	1,7	2,5	2,2	1,9	1,8	1,7
Armas de fuego	26,9	29,9	30,0	39,3	49,0	58,9
Fuego/Llamas	0,4	0,5	0,6	0,7	0,7	0,5
Ahogamiento	0,8	1,1	0,9	1,0	1,2	1,2
Corte/Punción	0,7	1,2	1,8	2,6	2,3	2,0
Otros	2,1	2,5	2,6	2,3	2,2	1,5
América Latina y el Caribe						
Asfixia	68,5	63,6	63,2	61,0	58,9	60,0
Envenenamiento	12,2	14,3	15,2	15,1	12,6	8,7
Precipitación desde un lugar elevado	1,4	1,9	1,8	1,8	2,2	2,1
Armas de fuego	14,2	15,2	14,0	15,2	18,5	21,7
Fuego/Llamas	0,4	0,6	0,8	1,0	1,1	1,1
Ahogamiento	1,0	1,0	0,8	1,0	1,5	1,3
Corte/Punción	0,9	1,3	1,7	2,3	2,5	2,6
Otros	1,4	2,1	2,5	2,7	2,7	2,4

Continúa

Continuación		Cuadro 4.4.					
Región y subregiones	Edad						
	10-19	20-24	25-44	45-59	60-69	70+	
América del Norte							
Asfixia	44,3	36,6	33,9	23,2	14,7	10,7	
Envenenamiento	4,6	7,2	13,9	17,7	11,4	6,7	
Precipitación desde un lugar elevado	2,0	3,1	2,5	2,0	1,6	1,5	
Armas de fuego	44,6	47,5	43,7	50,5	66,7	77,1	
Fuego/Llamas	0,4	0,4	0,5	0,6	0,5	0,2	
Ahogamiento	0,6	1,2	1,0	1,1	1,1	1,1	
Corte/Punción	0,5	1,0	1,9	2,8	2,2	1,6	
Otros	3,1	3,0	2,6	2,2	1,9	1,1	
América Central, Caribe hispano y México							
Asfixia	72,9	68,0	69,0	65,0	63,3	68,5	
Envenenamiento	14,1	17,4	15,4	15,6	14,6	9,0	
Precipitación desde un lugar elevado	0,4	0,5	0,9	1,3	1,5	1,9	
Armas de fuego	9,7	9,9	10,3	12,5	14,6	14,2	
Fuego/Llamas	0,1	0,4	0,7	0,8	0,9	1,6	
Ahogamiento	1,0	1,1	0,6	0,8	0,7	1,0	
Corte/Punción	0,6	1,1	1,4	2,4	2,4	2,4	
Otros	1,1	1,8	1,7	1,6	2,0	1,4	

Continúa

Continuación

Cuadro 4.4.

Región y subregiones	Edad					
	10-19	20-24	25-44	45-59	60-69	70+
América del Sur						
Asfixia	66,9	62,6	61,9	60,8	57,9	56,7
Envenenamiento	10,7	12,1	13,7	13,6	11,0	7,5
Precipitación desde un lugar elevado	1,8	2,5	2,2	2,0	2,4	2,2
Armas de fuego	16,5	17,6	15,9	16,4	20,3	25,4
Fuego/Llamas	0,4	0,6	0,8	1,0	1,0	0,9
Ahogamiento	1,0	1,0	0,8	1,0	1,6	1,5
Corte/Punción	1,0	1,5	1,9	2,1	2,6	2,7
Otros	1,6	2,2	2,8	3,0	3,0	3,0
Caribe no hispano						
Asfixia	46,5	36,2	37,5	33,6	42,9	40,0
Envenenamiento	34,9	43,5	47,7	47,3	34,7	35,6
Precipitación desde un lugar elevado	2,3	2,9	1,5	1,5	4,1	2,2
Armas de fuego	11,6	7,2	6,1	9,2	8,2	15,6
Fuego/Llamas	2,3	1,4	1,9	0,8	2,0	2,2
Ahogamiento	2,3	2,9	1,9	0,8	6,1	0
Corte/Punción	0	0	0,4	3,1	0	2,2
Otros	0	5,8	3,0	3,8	2,0	2,2

**Cuadro 4.5. Métodos de suicidio utilizados, según la edad, en la Región de las Américas y sus subregiones, porcentaje para mujeres, 2005–2009.**

Región y subregiones	Edad					
	10–19	20–24	25–44	45–59	60–69	70+
<b>América</b>						
Asfixia	50,7	43,5	33,0	23,3	23,6	27,9
Envenenamiento	33,3	31,7	36,3	41,7	35,7	29,2
Precipitación desde un lugar elevado	1,8	3,4	3,3	3,3	3,8	5,2
Armas de fuego	9,6	14,8	19,1	22,2	24,5	22,8
Fuego/Llamas	0,7	1,7	2,1	2,4	2,9	4,2
Ahogamiento	0,5	1,1	1,6	2,3	3,4	4,1
Corte/Punción	0,6	0,7	1,2	1,9	2,5	2,8
Otros	2,9	3,0	3,4	3,0	3,6	3,9
<b>América Latina y el Caribe</b>						
Asfixia	46,1	44,7	45,4	47,6	46,5	44,5
Envenenamiento	40,9	37,5	32,9	25,0	20,2	15,6
Precipitación desde un lugar elevado	1,6	2,8	3,6	4,9	5,8	6,4
Armas de fuego	6,7	7,8	7,7	6,9	7,6	7,7
Fuego/Llamas	0,9	2,7	4,0	6,5	7,1	10,7
Ahogamiento	0,6	0,8	1,4	2,7	3,7	4,3
Corte/Punción	0,6	0,9	1,1	2,1	3,4	3,4
Otros	2,6	2,7	3,9	4,4	5,8	7,4

Continúa

Continuación

Cuadro 4.5.

Región y subregiones	Edad					
	10–19	20–24	25–44	45–59	60–69	70+
América del Norte						
Asfixia	63,2	41,5	24,5	14,6	12,8	20,0
Envenenamiento	12,5	22,5	38,6	47,6	42,9	35,8
Precipitación desde un lugar elevado	2,2	4,3	3,1	2,5	3,0	4,5
Armas de fuego	17,6	25,9	27,0	27,7	32,4	30,1
Fuego/Llamas	0	0,4	0,7	0,9	0,9	1,0
Ahogamiento	0,7	1,5	1,8	2,2	3,3	3,9
Corte/Punción	0,4	0,6	1,3	1,8	2,2	2,5
Otros	3,3	3,2	3,1	2,5	2,6	2,0
América Central, Caribe hispano y México						
Asfixia	51,4	47,8	49,7	46,3	40,4	44,1
Envenenamiento	40,3	42,1	34,0	27,5	26,6	20,4
Precipitación desde un lugar elevado	0,5	0,5	1,3	2,6	3,2	4,3
Armas de fuego	4,8	5,3	5,4	4,8	3,2	2,2
Fuego/Llamas	0,8	2,4	6,3	14,0	18,1	22,6
Ahogamiento	0,3	0,5	0,8	1,7	2,1	2,2
Corte/Punción	0,5	0	0,6	2,2	3,2	3,2
Otros	1,5	1,4	1,9	0,9	3,2	1,1

Continúa

Continuación

Cuadro 4.5.

Región y subregiones	Edad					
	10-19	20-24	25-44	45-59	60-69	70+
América del Sur						
Asfixia	44,7	44,9	44,8	48,9	50,2	46,4
Envenenamiento	40,2	34,8	31,3	23,0	17,2	12,2
Precipitación desde un lugar elevado	2,1	3,9	4,4	5,7	6,2	7,2
Armas de fuego	8,0	9,0	8,7	7,8	9,5	10,5
Fuego/Llamas	0,9	2,3	3,3	4,4	3,3	5,9
Ahogamiento	0,6	0,7	1,3	2,2	2,8	4,1
Corte/Punción	0,4	0,8	1,6	2,8	4,0	5,4
Otros	3,0	3,1	4,6	5,3	6,2	9,0
Caribe no hispano						
Asfixia	18,9	11,1	23,6	27,0	16,7	16,7
Envenenamiento	59,5	66,7	61,8	51,4	41,7	41,7
Precipitación desde un lugar elevado	2,7	0	3,6	2,7	8,3	6,7
Armas de fuego	2,7	0	1,8	0	0	0
Fuego/Llamas	0,7	0,0	1,9	0,9	0,0	0
Ahogamiento	2,7	5,6	1,8	1,7	8,3	0
Corte/Punción	2,7	0	0	2,7	8,3	0
Otros	5,4	5,6	3,6	5,4	8,3	25,0

**Cuadro 5.1. Tasas de suicidio por 100.000 habitantes, por grupos de cinco años, en la Región de las Américas y sus subregiones, 1990-2009.**

Región y subregiones	Años							
	No ajustados según la edad				Ajustados según la edad			
	1990-1994	1995-1999	2000-2004	2005-2009	1990-1994	1995-1999	2000-2004	2005-2009
	<b>Ambos sexos</b>							
América	7,26	7,14	7,09	7,62	7,44	7,19	7,00	7,26
América Latina y el Caribe	4,06	4,49	4,81	5,20	4,70	4,94	5,09	4,06
América del Norte	12,26	11,34	10,86	11,43	11,11	10,29	9,72	10,07
América Central, Caribe hispano y México	4,47	4,86	4,73	5,06	5,46	5,53	5,11	5,30
América del Sur	3,85	4,38	4,91	5,22	4,36	4,74	5,13	5,16
Caribe no hispano	5,03	2,90	3,44	7,36	5,75	3,46	3,93	7,37
	<b>Hombres</b>							
América	11,59	11,50	11,41	12,07	11,93	11,62	11,26	11,54
América Latina y el Caribe	6,20	7,08	7,69	8,22	7,31	7,91	8,21	6,20
América del Norte	20,13	18,60	17,60	18,24	18,14	16,76	15,61	15,88
América Central, Caribe hispano y México	6,64	7,61	7,63	8,11	8,19	8,74	8,28	8,50
América del Sur	5,96	6,93	7,83	8,18	6,89	7,61	8,26	8,27
Caribe no hispano	7,92	4,68	5,45	11,76	9,31	5,67	6,31	11,84

Continúa

Continuación

Cuadro 5.1.

Región y subregiones	Años							
	No ajustados según la edad				Ajustados según la edad			
	1990-1994	1995-1999	2000-2004	2005-2009	1990-1994	1995-1999	2000-2004	2005-2009
	Mujeres							
América	3,03	2,88	2,87	3,14	3,11	2,90	2,85	3,04
América Latina y el Caribe	1,93	1,93	1,99	2,10	2,15	2,06	2,06	1,93
América del Norte	4,73	4,36	4,33	4,80	4,31	3,97	3,91	4,27
América Central, Caribe hispano y México	2,32	2,16	1,90	1,97	2,75	2,37	2,00	2,02
América del Sur	1,74	1,86	2,05	2,13	1,90	1,95	2,10	2,13
Caribe no hispano	2,19	1,16	1,48	3,13	2,30	1,30	1,65	3,12



**Cuadro 5.2. Coeficientes de correlación de las tendencias del suicidio, por sexo, en la Región de las Américas y sus subregiones, 2005- 2009.**

Región y subregiones	No ajustados según la edad		
	Ambos sexos	Hombres	Mujeres
	r	r	r
América	0,40	0,33	0,38
América Latina y el Caribe	0,93 <sup>d</sup>	0,94 <sup>d</sup>	0,72 <sup>d</sup>
América del Norte	-0,55 <sup>a</sup>	0,70 <sup>c</sup>	0,07
América Central, Caribe hispano y México	0,69 <sup>c</sup>	0,81 <sup>d</sup>	0,13
América del Sur	0,94 <sup>d</sup>	0,96 <sup>d</sup>	0,87 <sup>d</sup>
Caribe no hispano	0,17	0,17	0,26

r=radio    <sup>a</sup> = p < 0,05    <sup>b</sup> = p < 0,01    <sup>c</sup> = p < 01    <sup>d</sup> = p < 001

**Cuadro 5.3. Coeficientes de correlación de las tendencias del suicidio, por edad, en la Región de las Américas y sus subregiones, 2005–2009.**

Región y subregiones	Edad					
	10-20	20-24	25-44	45-59	60-69	70+
	r	r	r	r	r	r
Ambos sexos						
América	0,35	-0,02	0,47 <sup>a</sup>	-0,86 <sup>d</sup>	-0,66 <sup>b</sup>	-0,98 <sup>d</sup>
América Latina y el Caribe	0,97 <sup>d</sup>	0,93 <sup>d</sup>	0,91 <sup>d</sup>	0,61 <sup>a</sup>	-0,36	-0,70 <sup>c</sup>
América del Norte	-0,73 <sup>d</sup>	-0,86 <sup>d</sup>	-0,76 <sup>d</sup>	0,73 <sup>d</sup>	-0,51 <sup>a</sup>	-0,97 <sup>d</sup>
América Central, Caribe hispano y México	0,87 <sup>d</sup>	0,76 <sup>d</sup>	0,62 <sup>a</sup>	0,26	-0,18	-0,41
América del Sur	0,93 <sup>d</sup>	0,93 <sup>d</sup>	0,95 <sup>d</sup>	0,68 <sup>b</sup>	-0,42	-0,84 <sup>d</sup>
Caribe no hispano	0,23	-0,21	0,08	0,08	0,06	0,08
Hombres						
América	-0,18	-0,21	-0,53	0,87 <sup>d</sup>	-0,72 <sup>d</sup>	-0,98 <sup>d</sup>
América Latina y el Caribe	0,98 <sup>d</sup>	0,93 <sup>d</sup>	0,93 <sup>d</sup>	0,64 <sup>a</sup>	-0,17	-0,65 <sup>a</sup>
América del Norte	-0,76 <sup>d</sup>	-0,90 <sup>d</sup>	-0,85 <sup>d</sup>	0,71 <sup>d</sup>	-0,59 <sup>b</sup>	-0,97 <sup>d</sup>
América Central, Caribe hispano y México	0,92 <sup>d</sup>	0,81 <sup>d</sup>	0,78 <sup>d</sup>	0,42	-0,19	-0,38
América del Sur	0,97 <sup>d</sup>	0,92 <sup>d</sup>	0,95 <sup>d</sup>	0,64 <sup>a</sup>	-0,07	-0,79 <sup>d</sup>
Caribe no hispano	0,25	-0,22	0,09	0,03	0,11	0,04

Continúa

Continuación

Cuadro 5.3.

Región y subregiones	Edad					
	10-20	20-24	25-44	45-59	60-69	70+
	r	r	r	r	r	r
Mujeres						
América	0,84 <sup>d</sup>	0,30	-0,42	0,76 <sup>d</sup>	-0,66 <sup>a</sup>	-0,96 <sup>d</sup>
América Latina y el Caribe	0,91 <sup>d</sup>	0,61 <sup>a</sup>	0,43	0,27	-0,76 <sup>d</sup>	-0,83 <sup>d</sup>
América del Norte	-0,51 <sup>a</sup>	-0,17	0,14	0,73 <sup>d</sup>	-0,42	-0,93 <sup>d</sup>
América Central, Caribe hispano y México	0,71 <sup>d</sup>	0,16	-0,13	-0,15	-0,31	-0,39
América del Sur	0,84 <sup>d</sup>	0,73 <sup>d</sup>	0,80 <sup>d</sup>	0,59	-0,66 <sup>a</sup>	-0,89 <sup>d</sup>
Caribe no hispano	0,22	-0,12	0,19	0,33	0,05	0,23
r=radio	<sup>a</sup> = p < 0,05	<sup>b</sup> = p < 0,01	<sup>c</sup> = p < 01	<sup>d</sup> = p < 001		

**Cuadro 6.1. Datos de mortalidad, por año, en los países de las Américas, 1990–2009.**

País	1990-1999										2000-2009									
	90	91	92	93	94	95	96	97	98	99	00	01	02	03	04	05	06	07	08	09
Anguila																				
Antigua y Barbuda																				
Antillas Holandesas																				
Argentina																				
Aruba																				
Bahamas																				
Barbados																				
Belize																				
Bermuda																				
Bolivia																				
Brasil																				
Canadá																				
Colombia																				
Costa Rica																				
Cuba																				
Chile																				
Dominica																				
Ecuador																				
Estados Unidos																				
El Salvador																				
Granada																				
Guadalupe																				
Guatemala																				
Guayana Francesa																				
Guyana																				
Haití																				

Continúa

Continuación		Cuadro 6.1																		
País	1990-1999									2000-2009										
	90	91	92	93	94	95	96	97	98	99	00	01	02	03	04	05	06	07	08	09
Honduras																				
Islas Caimán																				
Islas Turcas y Caicos																				
Islas Vírgenes Británicas																				
Islas Vírgenes de los Estados Unidos																				
Jamaica																				
Martinica																				
México																				
Montserrat																				
Nicaragua																				
Panamá																				
Paraguay																				
Perú																				
Puerto Rico																				
República Dominicana																				
Saint Kitts y Nevis																				
San Vicente y las Granadinas																				
Santa Lucía																				
Suriname																				
Trinidad y Tobago																				
Uruguay																				
Venezuela																				

Áreas sombreadas en rosa: sin datos disponibles.

**Cuadro 6.2. Porcentaje estimado de subregistro de mortalidad en los países de las Américas, 2009.**

País	Porcentaje	País	Porcentaje
América	7,1	Guatemala	12,7
América Latina y el Caribe	10,4	Guyana	20,3
América del Norte	1,7	Haití	ND
Anguila <sup>a</sup>	9,0	Honduras	ND
Antigua y Barbuda	3,3	Islas Caimán	29,8
Antillas Holandesas	ND	Islas Turcas y Caicos	34,4
Argentina	4,7	Islas Vírgenes Británicas	7,6
Aruba	26,5	Islas Vírgenes de Estados Unidos	1,2
Bahamas	10,2	Jamaica <sup>b</sup>	31,9
Barbados	1,5	Martinica	9,9
Belice	19,0	México	0,5
Bermuda	6,7	Montserrat	ND
Bolivia	ND	Nicaragua	34,9
Brasil	6,4	Panamá	14,4
Canadá	3,0	Paraguay	33,1
Chile	1,3	Perú	42,3
Colombia	21,9	Puerto Rico	3,8
Costa Rica	14,8	República Dominicana	50,9
Cuba	ND	Saint Kitts y Nevis	ND
Dominica	7,5	Santa Lucía <sup>a</sup>	14,8
Ecuador	17,4	San Vicente y las Granadinas	ND
Estados Unidos	1,6	Suriname	10,0
El Salvador	24,7	Trinidad y Tobago	8,2
Guayana Francesa	8,3	Uruguay	1,4
Granada	1,8	Venezuela	11,1
Guadalupe	7,2		

<sup>a</sup> = 2011

<sup>b</sup> = 2006

ND = No disponible

**Cuadro 6.3. Porcentaje de muertes de intención no determinada entre las causas externas, en la Región de las Américas y sus subregiones, 2005–2009.**

Región y subregiones	Ambos sexos	Hombres	Mujeres
América	7,0	7,2	6,5
América Latina y el Caribe	9,4	9,4	9,6
América del Norte	2,9	2,7	3,5
América Central, Caribe hispano y México	7,8	8,0	6,7
América del Sur	10,1	9,9	10,9
Caribe no hispano	7,7	7,7	7,8

**Cuadro 6.4. Tasas de suicidio por 100.000 habitantes, corregidas para incluir las muertes por intención no determinada, no ajustadas y ajustadas según la edad, ambos sexos, en la Región de las Américas y sus subregiones, 2005–2009.**

Región y subregiones	Tasas no ajustadas			Tasas ajustadas		
	Ambos sexos	Hombres	Mujeres	Ambos sexos	Hombres	Mujeres
América	7,62	12,07	3,14	8,02	12,66	3,32
América Latina y el Caribe	5,20	8,22	2,10	5,60	8,84	2,24
América del Norte	11,43	18,24	4,80	11,82	18,77	5,04
América Central, Caribe hispano y México	5,06	8,11	1,97	5,34	8,56	2,01
América del Sur	5,22	8,18	2,13	5,66	8,88	2,31
Caribe no hispano	7,36	11,76	3,13	8,00	12,78	3,36



## APÉNDICES

**Cuadro A1.1. Tasas de suicidio por 100.000 habitantes, no ajustadas según la edad, en los países de las Américas, último año disponible.**

País	Ambos sexos	Hombres	Mujeres	Año
Anguila	0,82	1,66	0	2009
Antigua y Barbuda	0,89	1,68	0,17	2009
Antillas Holandesas	4,09	6,93	1,55	2000
Argentina	7,25	11,48	3,10	2009
Aruba	6,83	11,68	2,35	2009
Bahamas	1,41	2,60	0,28	2008
Barbados	3,57	5,98	1,32	2008
Belice	4,42	7,55	1,31	2009
Bermuda	4,98	8,50	1,70	2008
Bolivia	0,16	0,22	0,10	2003
Brasil	4,19	6,61	1,73	2009
Canadá	12,07	18,99	5,28	2009
Colombia	4,54	7,14	2,00	2009
Costa Rica	5,96	10,10	1,71	2009
Cuba	16,27	22,57	9,91	2009
Chile	8,75	14,93	2,74	2009
Dominica	1,73	2,74	0,70	2009
Ecuador	5,45	7,51	3,39	2009
El Salvador	8,58	12,48	4,94	2009
Estados Unidos	11,38	18,55	4,48	2009
Granada	1,99	3,51	0,50	2009
Guadalupe	7,71	12,69	3,22	2009
Guatemala	2,12	3,08	1,18	2009

Continúa

Continuación		Cuadro A1.1.			
País	Ambos sexos	Hombres	Mujeres	Año	
Guayana Francesa	8,93	13,48	4,32	2009	
Guyana	16,04	24,33	7,71	2009	
Haití	0,05	0,08	0,03	2004	
Honduras	3,70	6,01	1,40	1990	
Islas Caimán	1,64	2,97	0,36	2006	
Islas Turcas y Caicos	2,05	3,19	0,84	2009	
Islas Vírgenes Británicas	1,53	2,26	0,78	2009	
Islas Vírgenes de los Estados Unidos	5,72	9,47	2,59	2009	
Jamaica	0,30	0,48	0,08	2006	
Martinica	8,66	15,25	2,86	2009	
México	3,50	5,91	1,15	2009	
Montserrat	0	0	0	1994	
Nicaragua	5,30	7,66	2,96	2009	
Panamá	5,29	9,00	1,51	2009	
Paraguay	3,13	4,26	1,98	2009	
Perú	0,99	1,27	0,71	2009	
Puerto Rico	8,26	15,33	1,71	2009	
República Dominicana	1,72	2,80	0,62	2004	
Saint Kitts y Nevis	1,98	3,05	0,92	2009	
San Vicente y las Granadinas	5,58	10,39	0,69	2009	
Santa Lucía	4,84	8,25	1,57	2008	
Suriname	14,79	21,84	7,60	2009	
Trinidad y Tobago	12,44	20	5,03	2008	
Uruguay	10,86	17,44	4,49	2009	
Venezuela	4,39	7,22	1,54	2009	

**Cuadro A1.2. Tasas de suicidio por 100.000 habitantes, no ajustadas y ajustadas según la edad, en los países de las Américas, 2005–2009<sup>a</sup>.**

País	Tasas no ajustadas			Tasas ajustadas		
	T	H	M	T	H	M
Anguila	0	0	0	0	0	0
Antigua y Barbuda	0,24	0,50	0	0,22	0,48	0
Antillas Holandesas						
Argentina	7,71	12,56	3,07	7,47	12,11	3,01
Aruba	6,73	10,43	3,33	5,67	8,90	2,76
Bahamas	1,11	2,07	0,20	1,04	1,95	0,17
Barbados	1,08	2,03	0,19	0,93	1,73	0,18
Belice	3,82	6,36	1,35	4,10	6,97	1,23
Bermuda	1,88	3,10	0,73	1,49	2,61	0,39
Bolivia						
Brasil	4,84	7,50	1,91	4,63	7,47	1,89
Canadá	11,19	17,18	5,30	9,69	14,64	4,68
Colombia	4,92	7,92	2,02	5,06	8,29	1,99
Costa Rica	7,06	11,86	2,10	6,97	11,69	2,05
Cuba	12,31	19,05	5,48	9,88	14,97	4,49
Chile	11,68	19,27	4,26	11,15	18,29	4,12
Dominica	1,66	3,29	0	1,60	3,07	0
Ecuador	6,85	9,82	3,86	7,04	10,24	3,81
El Salvador	7,74	12,28	3,61	8,35	14,22	3,49
Estados Unidos	11,45	18,36	4,74	10,11	16,02	4,23
Granada	1,94	3,11	0,77	2,15	3,52	0,89
Guadalupe	7,39	11,80	3,44	6,66	10,92	2,97
Guatemala	2,84	3,44	2,09	3,53	3,95	2,38
Guayana Francesa	8,65	11,67	5,62	9,59	13,39	5,59
Guyana	23,44	34,69	12,07	26,18	40,09	12,69
Haití						

Continúa

Continuación Cuadro A1.2.						
País	Tasas no ajustadas			Tasas ajustadas		
	T	H	M	T	H	M
Honduras						
Islas Caimán	1,59	3,25	0	1,54	3,17	0
Islas Turcas y Caicos	0,92	1,78	0	1,15	2,32	0
Islas Vírgenes Británicas	0	0	0	0	0	0
Islas Vírgenes de los Estados Unidos	7,29	12,69	2,43	6,84	12,30	2,04
Jamaica	0,95	1,63	0,29	0,98	1,69	0,30
Martinica	8,60	15,37	2,69	7,54	13,62	2,27
México	4,15	6,90	1,47	4,26	7,16	1,46
Montserrat						
Nicaragua	6,67	10,20	3,20	7,03	11,27	2,97
Panamá	5,32	9,16	1,42	5,49	9,42	1,44
Paraguay	3,96	5,58	2,31	4,27	6,13	2,32
Perú	0,98	1,29	0,68	1,01	1,34	0,67
Puerto Rico	7,68	13,98	1,85	6,84	12,51	1,64
República Dominicana						
Saint Kitts y Nevis	1,23	1,65	0,82	1,16	1,52	0,78
San Vicente y las Granadinas	5,51	9,81	1,11	5,45	9,62	1,14
Santa Lucía	1,19	2,44	0	1,20	2,43	0
Suriname	22,79	34,64	10,86	23,34	35,26	11,18
Trinidad y Tobago	11,47	19,42	3,97	10,72	18,30	3,76
Uruguay	16,04	26,01	6,74	14,24	23,10	5,94
Venezuela	3,24	5,26	1,20	3,40	5,54	1,22

T = Totales    H = Hombres    M = Mujeres

<sup>a</sup>Estándar utilizado: población mundial 2005–2009.

**Cuadro A1.3. Porcentaje de la contribución del suicidio entre otras causas de muerte, por sexo y edad, en los países de las Américas, 2005–2009.**

País	Ambos sexos							Total
	5-9	10-19	20-24	25-44	45-59	60-69	70+	
Anguila		0	0	0	0	0	0	0
Antigua y Barbuda	0	0	0	0,47	0	0	0	0
Antillas Holandesas								
Argentina	0,3	12,7	14,1	6,5	1,6	0,7	0,2	1,1
Aruba	0	8,3	0	9,0	3,0	0,6	0	1,3
Bahamas	0	1,9	1,6	0,3	0,4	0	0	0,2
Barbados	0	0	0	1,2	0,2	0,1	0	0,1
Belice	0	6,4	3,1	1,9	0,8	0	0,1	0,8
Bermuda	0	0	0	2,2	0,9	0	0,1	0,3
Bolivia								
Brasil	0,1	3,1	4,1	3,2	1,2	0,5	0,1	0,9
Canadá	0,1	18,5	21,5	15,5	4,8	1,1	0,2	1,6
Colombia	0,2	7,3	5,8	3,3	1,3	0,5	0,1	1,2
Costa Rica	0,5	9,3	12,5	8,1	2,9	0,8	0,1	1,9
Cuba	0	7,2	9,1	8,7	3,5	1,6	0,6	1,7
Chile	0,5	19,5	23,0	13,0	3,9	1,1	0,3	2,2
Dominica	0	0	0	1,8	1,0	0	0,1	0,3
Ecuador	0	11,7	9,7	4,8	1,8	0,8	0,2	1,8
El Salvador	0,3	7,2	6,9	4,0	1,6	0,7	0,2	1,8
Estados Unidos	0	0	14,3	0	0	0	0	0,4
Granada	0	0	0	1,6	0,2	0,2	0,1	0,3
Guadalupe	4,8	4,0	4,9	9,2	4,1	1,0	0,2	1,4
Guatemala	0,2	2,7	2,4	1,3	0,5	0,2	0,1	0,6
Guayana Francesa	0	12,0	8,3	6,5	3,5	0,5	0,4	2,5

Continúa

Continuación

Cuadro A1.3

País	Ambos sexos							
	5-9	10-19	20-24	25-44	45-59	60-69	70+	Total
Guyana	0,6	17,6	17,5	9,8	2,7	1,5	0,4	3,6
Haití								
Honduras								
Islas Caimán		0	0	4,8	0	0	0	0,5
Islas Turcas y Caicos	0	7,1	7,4	6,1	1,9	0,6	0,2	1,5
Islas Vírgenes Británicas	0,1	2,5	2,1	1,9	0,7	0,4	0,1	0,7
Islas Vírgenes de los Estados Unidos		0	0	0	0	0	0	0
Jamaica	0,9	0,9	0,6	0,7	0,2	0,1	0	0,2
Martinica	0	5,9	12,7	9,5	3,6	1,2	0,3	1,3
México	0	6,4	6,6	3,3	0,8	0,3	0,1	0,9
Montserrat			0	0	0	0	0	0
Nicaragua	0	13,4	15,2	6,1	1,6	0,5	0,1	2,2
Panamá	0	6,0	7,8	4,5	1,6	0,9	0,2	1,3
Paraguay	0,1	8,7	7,8	3,7	1,1	0,5	0,2	1,3
Perú	0	13,4	15,2	6,1	1,6	0,5	0,1	2,2
Puerto Rico	0,3	2,8	2,6	1,0	0,4	0,1	0	0,3
República Dominicana								
Saint Kitts y Nevis	0	4,2	5,3	5,2	2,4	0,7	0,2	1,0
San Vicente y las Granadinas	0	1,9	0	0,9	0,2	0	0,1	0,2
Santa Lucía	0	0	0	1,6	0	0	0	0,2
Suriname	0	4,5	7,1	3,6	0,8	0,2	0	0,8
Trinidad y Tobago	1,2	23,8	22,3	12,2	5,3	1,5	0,6	4,1
Uruguay	0,2	11,1	13,1	9,6	3,4	1,0	0,3	1,4
Venezuela	0,7	14,2	19,9	13,0	4,2	1,5	0,6	1,8

Continúa

Continuación

Cuadro A1.3

País	Hombres							Total
	5-9	10-19	20-24	25-44	45-59	60-69	70+	
Anguila		0	0	0	0	0	0	0
Antigua y Barbuda	0	0	0	0,8	0	0	0	0,1
Antillas Holandesas								
Argentina	0,3	13,8	15,7	8,1	1,9	0,8	0,4	1,7
Aruba	0	6,3	0	10,9	3,3	0,7	0	1,7
Bahamas	0	2,9	2,4	0,5	0,4	0	0	0,3
Barbados	0	0	0	1,6	0,3	0,1	0	0,2
Belice	0	6,0	3,7	2,6	1,2	0	0,2	1,1
Bermuda	0	0	0	2,7	1,2	0	0	0,4
Bolivia								
Brasil	0,2	2,7	4,0	3,6	1,5	0,6	0,2	1,3
Canadá	0,2	18,7	23,0	18,6	5,9	1,4	0,4	2,4
Colombia	0,2	6,2	5,4	3,7	1,9	0,8	0,3	1,6
Costa Rica	0,9	9,1	13,7	9,9	4,1	1,2	0,2	2,8
Cuba	0	8,0	9,6	11,3	4,5	2,0	1,0	2,4
Chile	0,7	19,9	24,1	14,9	5,0	1,6	0,5	3,4
Dominica	0	0	0	2,7	1,5	0	0,1	0,5
Ecuador	0	9,3	9,1	5,2	2,3	1,2	0,3	2,3
El Salvador	0,6	5,0	5,9	4,2	2,2	1,1	0,4	2,2
Estados Unidos	0,2	12,6	14,6	11,6	4,1	1,4	0,5	2,3
Granada	0	0	0	1,5	0,3	0,3	0,3	0,4
Guadalupe	0	5,6	5,8	10,2	4,3	1,2	0,3	2,0
Guatemala	0,2	2,3	2,4	1,5	0,7	0,3	0,1	0,7
Guayana Francesa	0	6,3	10,7	5,5	4,1	0,8	0,8	2,8
Guyana	1,0	14,5	16,4	12,4	3,6	2,0	0,7	4,7
Haití								

Continúa

Continuación

Cuadro A1.3

País	Hombres							Total
	5-9	10-19	20-24	25-44	45-59	60-69	70+	
Honduras								
Islas Caimán		0	0	6,7	0	0	0	0,9
Islas Turcas y Caicos	0	0	20	0	0	0	0	0,6
Islas Vírgenes Británicas		0	0	0	0	0	0	0
Islas Vírgenes de los Estados Unidos	0	5,1	4,3	5,4	2,9	0,8	0,4	1,8
Jamaica	1,6	0,6	0,8	1,0	0,2	0,2	0	0,3
Martinica	0	7,0	15,2	12,0	4,2	1,5	0,5	2,0
México	0	6,5	7,3	4,0	1,2	0,5	0,2	1,3
Montserrat			0	0	0	0	0	0
Nicaragua	0	11,0	15,8	7,2	2,3	0,8	0,2	2,8
Panamá	0	5,7	8,8	5,8	2,3	1,3	0,3	1,9
Paraguay	0	6,8	7,5	4,2	1,3	0,7	0,3	1,6
Perú	0,3	2,2	2,5	1,2	0,5	0,2	0	0,4
Puerto Rico	0	4,7	5,4	6,3	3,1	1,0	0,4	1,6
República Dominicana								
Saint Kitts y Nevis	0	0	0	1,5	0	0	0	0,1
Santa Lucía	0	2,3	0	1,4	0,4	0	0,1	0,3
San Vicente y las Granadinas	0	7,7	9,6	4,5	0,9	0,4	0,1	0
Suriname	2,4	19,1	26,3	15,8	6,6	1,9	0,7	4,7
Trinidad y Tobago	0	5,7	7,9	7,8	2,4	0,8	0,3	1,9
Uruguay	1,3	16,0	21,4	15,9	5,1	1,8	0,9	2,8
Venezuela	0,1	2,0	2,0	2,1	1,0	0,5	0,2	0,9

Continúa



Continuación

Cuadro A1.3

País	Mujeres							Total
	5-9	10-19	20-24	25-44	45-59	60-69	70+	
Anguila		0		0	0	0	0	0
Antigua y Barbuda	0	0	0	0	0	0	0	0
Antillas Holandesas								
Argentina	0,2	10,6	9,4	3,5	1,1	0,4	0,1	0,5
Aruba		12,5	0	5,0	2,6	0,4	0	0,7
Bahamas	0	0	0	0	0,2	0	0	0
Barbados	0	0	0	0,4	0	0	0	0
Belice	0	7,4	1,5	0,5	0,2	0	0	0,1
Bermuda		0	0	0	0	0	0,2	0,1
Bolivia								
Brasil	0,1	4,1	4,3	2,2	0,7	0,2	0	0,5
Canadá	0	18,0	17,5	9,8	3,1	0,7	0,1	0,8
Colombia	0,1	10,1	7,2	2,3	0,5	0,1	0	0,6
Costa Rica	0	9,6	8,7	3,6	0,8	0,2	0	0,6
Cuba	0	5,9	8,1	4,2	2,2	1,0	0,3	0,8
Chile	0,2	18,7	19,0	8,2	1,9	0,4	0,1	0,9
Dominica	0	0	0	0	0	0	0	0
Ecuador	0	16,1	11,7	3,8	0,9	0,3	0,1	1,2
El Salvador	0	13,3	12,0	3,5	0,5	0,2	0,1	1,1
Estados Unidos	0,1	7,5	8,3	5,9	2,2	0,5	0,1	0,6
Granada	0	0	0	1,9	0	0	0	0,1
Guadalupe	16,7	0	0	7,1	3,6	0,6	0,1	0,8
Guatemala	0,1	3,8	2,5	1,0	0,1	0	0	0,3
Guayana Francesa	0	25,0	0	9,1	2,4	0	0	1,7
Guyana	0	22,5	19,4	5,3	1,3	0,7	0,1	2,1
Haití								

Continúa

Continuación

Cuadro A1.3

País	Mujeres							Total
	5-9	10-19	20-24	25-44	45-59	60-69	70+	
Honduras								
Islas Caimán		0	0	0	0	0	0	0
Islas Turcas y Caicos	0		0	0	0	0	0	0
Islas Vírgenes Británicas				0	0	0	0	0
Islas Vírgenes de los Estados Unidos		0	0	2,2	2,5	0	0	0,5
Jamaica	0	1,4	0	0,3	0,1	0	0	0,1
Martinica	0	4,0	0	4,6	2,3	0,6	0,1	0,4
México	0	6,3	4,6	1,7	0,3	0,1	0	0,4
Montserrat				0	0	0	0	0
Nicaragua	0	17,6	13,4	3,5	0,6	0,1	0	1,2
Panamá	0	6,9	4,5	1,5	0,4	0,2	0	0,4
Paraguay	0,3	12,0	8,7	2,5	0,6	0,2	0	0,8
Perú	0,2	3,7	2,9	0,8	0,2	0,1	0	0,2
Puerto Rico	0	2,7	4,7	2,3	0,9	0,3	0	0,3
República Dominicana								
Saint Kitts y Nevis	0	0	0	2,0	0	0	0	0,1
San Vicente y las Granadinas	0	0	0	1,5	0,5	0	0	0
Santa Lucía	0	0	0	0	0	0	0	0
Suriname	0	29,5	14,5	5,6	2,9	0,8	0,4	2,2
Trinidad y Tobago	0	10,1	5,6	2,5	0,9	0,2	0,1	0,6
Uruguay	0	9,9	15,2	7,5	2,8	1,1	0,2	0,8
Venezuela	0,1	4,7	2,8	1,1	0,3	0,2	0	0,3

**Cuadro A1.4. Porcentaje de la contribución del suicidio entre las causas externas de muerte, por sexo y edad, en los países de las Américas, 2005-2009.**

País	Ambos sexos							Total
	5-9	10-19	20-24	25-44	45-59	60-69	70+	
Anguila		0	0	0	0	0	0	0
Antigua y Barbuda	0	0	0	2,0	0	0	0	0,6
Antillas Holandesas								
Argentina	0,7	21,2	21,1	18,4	17,2	15,9	10,2	16,0
Aruba	0	12,5	0	20,2	23,2	13,0	0	14,6
Bahamas	0	3,2	2,6	1,2	4,1	0	0	1,8
Barbados	0	0	0	4,7	3,0	4,2	1,7	3,0
Belice	0	10,1	4,5	4,5	5,8	0	2,5	4,6
Bermuda		0	0	4,7	9,1	0	5,0	4,2
Bolivia								
Brasil	0,3	4,4	5,4	7,5	10,2	9,8	4,9	6,8
Canadá	0,3	27,6	29,8	36,2	37,5	27,6	6,7	24,5
Colombia	0,5	10,9	7,3	5,6	7,0	8,0	5,7	6,6
Costa Rica	1,4	16,5	18,3	18,1	17,7	11,2	2,7	14,1
Cuba	0	14,6	17,2	26,7	36,6	35,0	10,9	20,6
Chile	1,3	32,2	31,9	30,4	26,6	19,4	10,0	24,4
Dominica	0	0	0	8,3	16,7	0	5,0	7,1
Ecuador	0,0	20,7	15,0	10,2	9,4	9,5	5,0	10,6
El Salvador	0,8	9,6	8,8	7,9	8,6	8,2	4,5	7,9
Estados Unidos	0,4	15,6	17,4	22,3	25,3	24,3	10,2	19,1
Granada	0	0	0	6,2	2,3	5,3	7,3	4,1
Guadalupe	11,1	6,8	6,6	25,0	30,1	16,7	4,4	16,7
Guatemala	0,6	4,7	3,6	3,0	2,6	2,2	2,0	3,1
Guayana Francesa	0	19,0	11,8	14,8	22,0	8,7	8,2	13,5

Continúa

Continuación

Cuadro A1.4

País	Ambos sexos							
	5-9	10-19	20-24	25-44	45-59	60-69	70+	Total
Guyana	1,5	32,3	29,0	30,8	20,8	26,2	13,8	25,7
Haití								
Honduras								
Islas Caimán		0	0	8,6	0	0	0	3,8
Islas Turcas y Caicos	0	0	16,7	0	0	0	0	1,9
Islas Vírgenes Británicas			0	0	0	0	0	0
Islas Vírgenes de los Estados Unidos	0	5,3	5,0	8,5	17,2	11,5	10,0	9,7
Jamaica	2,9	1,5	0,9	1,8	1,9	3,5	1,5	1,7
Martinica	0	10,3	16,9	28,4	31,8	22,7	7,9	18,9
México	0	12,1	11,1	9,3	7,5	6,0	3,7	8,0
Montserrat			0	0	0	0	0	0
Nicaragua	0	25,0	24,6	17,5	13,8	10,2	4,0	16,7
Panamá	0	10,6	12,4	11,5	12,0	15,0	6,1	10,5
Paraguay	0,4	15,2	11,4	8,7	8,2	9,4	5,6	9,3
Perú	0,7	7,0	6,1	3,4	2,7	2,0	0,8	2,9
Puerto Rico	0	6,1	6,7	12,2	24,1	18,9	10,4	13,0
República Dominicana								
Saint Kitts y Nevis	0	0	0	3,6	0	0	0	1,5
San Vicente y las Granadinas	0	11,5	10,6	12,6	8,5	5,6	2,6	9,5
Santa Lucía	0	2,7	0	4,7	4,5	0	2,0	2,7
Suriname	3,4	40,9	37,5	36,3	37,5	22,4	16,2	31,6
Trinidad y Tobago	0	11,6	10,8	15,1	16,6	15,7	9,0	13,5
Uruguay	1,9	22,9	28,4	32,0	35,3	29,6	19,3	26,7
Venezuela	0,2	3,3	2,5	3,2	4,8	6,5	4,2	3,3

Continúa

Continuación

Cuadro A1.4

País	Hombres							
	5-9	10-19	20-24	25-44	45-59	60-69	70+	Total
Anguila		0	0	0	0	0	0	0
Antigua y Barbuda	0	0	0	2,4	0	0	0	0,8
Antillas Holandesas								
Argentina	0,9	20,4	20,7	18,1	16,5	16,9	16,0	17,2
Aruba	0	7,7	0	20,3	20,5	13,3	0	14,9
Bahamas	0	4,0	3,0	1,3	3,8	0	0	2,0
Barbados		0	0	4,9	3,6	5,6	2,9	3,4
Belice	0	8,1	4,7	4,8	6,0	0	3,7	4,7
Bermuda		0	0	4,9	9,5	0	0	4,0
Bolivia								
Brasil	0,4	3,5	4,8	6,8	9,4	10,2	7,5	6,5
Canadá	0,5	26,4	29,9	36,9	38,7	29,9	11,2	28,9
Colombia	0,6	8,2	6,3	5,1	6,9	8,7	7,7	6,1
Costa Rica	1,9	14,0	17,9	18,0	18,3	12,1	4,5	15,2
Cuba	0	13,8	15,4	26,9	34,4	36,2	19,6	25,4
Chile	1,8	29,8	30,6	29,1	25,8	20	15,9	25,3
Dominica	0	0	0	10,0	18,8	0	7,7	8,6
Ecuador	0	14,5	12,5	9,1	8,9	9,8	6,3	9,5
El Salvador	1,5	6,2	7,0	7,2	9,1	9,0	6,0	7,2
Estados Unidos	0,5	16,7	18,1	23,3	27,0	27,8	16,9	22,0
Granada	0	0	0	4,3	2,4	7,7	12,0	4,3
Guadalupe	0	8,3	7,2	22,3	25,9	17,1	6,5	16,6
Guatemala	0,8	3,3	3,1	2,7	2,8	2,4	2,7	2,7
Guayana Francesa	0	9,8	14,0	10,6	21,2	9,1	14,3	11,8
Guyana	2,7	24,4	23,1	30,1	20,2	26,7	17,8	24,7

Continúa

Continuación

Cuadro A1.4

País	Hombres							
	5-9	10-19	20-24	25-44	45-59	60-69	70+	Total
Haití								
Honduras								
Islas Caimán		0	0	10,0	0	0	0	4,7
Islas Turcas y Caicos	0	0	25,0	0	0	0	0	2,3
Islas Vírgenes Británicas			0	0	0	0		0
Islas Vírgenes de los Estados Unidos	0	6,3	5,3	8,1	14,5	15,0	20,0	9,5
Jamaica	5,6	0,9	1,0	1,8	1,6	4,3	2,9	1,7
Martinica	0	11,1	18,2	26,0	29,6	21,1	12,2	20,6
México	0	10,5	10,7	9,0	7,5	6,7	5,6	8,2
Montserrat			0	0	0	0	0	0
Nicaragua	0	17,6	22,1	16,4	13,6	10,9	6,1	15,4
Panamá	0	8,5	12,0	11,7	12,4	16,3	8,8	10,9
Paraguay	0	10,3	9,4	7,6	7,3	10,3	8,2	8,2
Perú	0,9	4,8	4,8	3,1	2,8	2,2	1,0	2,7
Puerto Rico	0	5,9	6,3	11,9	24,8	19,5	16,0	13,7
República Dominicana								
Saint Kitts y Nevis	0	0	0	2,7	0	0	0	1,1
San Vicente y las Granadinas	0	13,0	11,9	12,6	7,5	6,7	4,2	10,2
Santa Lucía	0	3,0	0	4,8	5,6	0	3,2	3,3
Suriname	6,3	31,2	35,1	36,9	38,7	23,6	15,7	31,8
Trinidad y Tobago	0	8,2	10,1	15,0	16,1	17,1	13,3	13,5
Uruguay	2,9	23,0	27,4	31,6	34,3	29,7	28,1	29,1
Venezuela	0,2	2,3	2,2	3,0	4,7	6,5	6,0	3,1

Continúa

Continuación		Cuadro A1.4						
País	Mujeres							
	5-9	10-19	20-24	25-44	45-59	60-69	70+	Total
Anguila					0	0		0
Antigua y Barbuda	0	0	0	0	0	0	0	0
Antillas Holandesas								
Argentina	0,5	23,7	23,5	20,3	19,6	12,9	3,5	12,5
Aruba		33,3	0	20,0	33,3	12,5	0	13,8
Bahamas	0	0	0	0	5,6	0	0	1,0
Barbados	0	0	0	4,0	0	0	0	1,3
Belice	0	17,1	3,6	2,9	4,3	0	0	4,2
Bermuda		0	0	0	0	0	8,3	4,8
Bolivia								
Brasil	0,2	9,7	10,7	12,9	14,6	8,3	1,7	8,5
Canadá	0	30,3	29,2	34,0	34,4	22,4	2,7	16,5
Colombia	0,3	22,8	16,0	9,9	8,2	4,9	1,3	9,5
Costa Rica	0	26,0	20,9	18,7	13,8	7,4	0,5	10,0
Cuba	0	17,2	24,1	25,8	45,2	32,0	4,0	12,3
Chile	0,7	39,1	39,6	38,0	31,3	16,2	2,6	21,0
Dominica			0	0	0	0	0	0
Ecuador	0	37,2	30,7	18,3	12,5	8,0	2,4	15,7
El Salvador	0	22,8	23,0	13,7	6,1	4,8	1,6	11,9
Estados Unidos	0,3	12,4	14,1	19,1	21,1	16,5	3,1	12,7
Granada	0	0	0	16,7	0	0	0	3,7
Guadalupe	33,3	0	0	41,0	48,7	15,0	1,7	16,7
Guatemala	0,4	10,2	7,9	5,5	1,9	1,2	0,3	4,7
Guayana Francesa	0	41,2	0	37,1	25,0	0	0	19,7
Guyana	0	48,3	47,0	34,2	23,7	25,0	7,0	29,4

Continúa

Continuación

Cuadro A1.4

País	Mujeres							
	5-9	10-19	20-24	25-44	45-59	60-69	70+	Total
Haití								
Honduras								
Islas Caimán		0	0	0	0		0	0
Islas Turcas y Caicos			0	0	0	0	0	0
Islas Vírgenes Británicas				0	0	0	0	0
Islas Vírgenes de los Estados Unidos		0	0	12,5	27,8	0	0	10,6
Jamaica	0	4,0	0	2,5	3,0	0	0	1,6
Martinica	0	8,3	0	53,3	42,9	33,3	1,9	13,3
México	0	17,5	14,2	11,2	7,5	3,1	0,7	7,2
Montserrat							0	0
Nicaragua	0	46,5	40,2	26,4	15,0	6,3	0,5	22,3
Panamá	0	21,1	15,7	10,4	8,8	8,6	1,0	8,4
Paraguay	1,3	30,4	24,8	17,4	13,7	6,1	2,0	14,3
Perú	0,6	11,1	10,4	4,8	2,4	1,5	0,4	3,5
Puerto Rico	0	7,4	11,5	14,9	20,3	16,7	2,6	9,7
República Dominicana								
Saint Kitts y Nevis		0	0	11,1	0	0	0	3,7
San Vicente y las Granadinas	0	0	0	12,5	14,3	0	0	5,8
Santa Lucía	0	0	0	0	0	0	0	0
Suriname	0	53,5	50	33,9	33,3	19,5	17,1	31,2
Trinidad y Tobago	0	22,9	16,2	16,3	18,8	10,9	3,9	13,5
Uruguay	0	22,6	34,2	33,8	39,0	29,6	9,1	20,6
Venezuela	0,3	10,1	6,4	5,0	5,0	6,8	1,2	4,7



**Cuadro A2.1. Razón hombre-mujer de suicidios, por grupos de edad, en los países de las Américas, 2005–2009<sup>a</sup>.**

País	Ambos sexos							
	10–19	20–24	25–44	45–59	60–69	70+	Total / edad	
							No ajustado	Ajustado
Anguila								
Antigua y Barbuda								
Antillas Holandesas								
Argentina	2,6	4,8	4,4	3,4	4,7	8,5	4,1	4,0
Aruba	1,0		5,2	2,5	2,3		3,1	3,2
Bahamas				3,4			10,5	11,4
Barbados			5,9				10,6	9,4
Belice	1,8	6,9	9,5	8,2			4,7	5,7
Bermuda						0,0	4,3	6,8
Bolivia								
Brasil	2,0	4,3	4,2	3,9	5,0	7,2	3,9	4,0
Canadá	2,0	3,5	3,4	3,0	3,3	5,1	3,2	3,1
Colombia	1,5	3,4	5,1	6,6	9,2	18,2	3,9	4,2
Costa Rica	1,9	4,7	6,6	8,7	7,9	11,4	5,6	5,7
Cuba	2,4	2,4	4,6	3,0	2,9	4,8	3,5	3,3
Chile	2,2	4,5	4,6	4,7	7,3	11,6	4,5	4,4
Dominica								
Ecuador	1,0	2,6	3,5	4,3	5,7	6,0	2,5	2,7
El Salvador	1,0	2,5	5,2	10,4	10,5	9,4	3,4	4,1
Estados Unidos	3,7	5,2	3,6	3,2	4,2	8,5	3,9	3,8
Granada			1,4				4,0	3,9
Guadalupe			3,9	2,7	4,6	7,2	3,4	3,7
Guatemala	1,1	1,7	1,8	1,7	2,0	2,4	1,6	1,7
Guayana Francesa	0,6		1,6	3,2			2,1	2,4

Continúa

Continuación

Cuadro A2.1.

País	Ambos sexos							
	10-19	20-24	25-44	45-59	60-69	70+	Total / edad	
							No ajustado	Ajustado
Guyana	1,0	1,6	4,1	4,4	4,8	6,7	2,9	3,2
Haití								
Honduras								
Islas Caimán								
Islas Turcas y Caicos								
Islas Vírgenes Británicas								
Islas Vírgenes de los Estados Unidos			7,2	2,3			5,2	6,0
Jamaica	1,0		5,8	2,5			5,6	5,6
Martinica	2,9		6,1	4,2	4,6	13,5	5,7	6,0
México	2,0	4,7	5,9	5,7	8,7	15,9	4,7	4,9
Montserrat								
Nicaragua	1,1	3,4	5,3	6,7	10,7	22,4	3,2	3,8
Panamá	1,8	5,9	8,9	9,3	9,4	19,0	6,4	6,5
Paraguay	1,0	2,6	3,4	3,2	5,7	6,5	2,4	2,6
Perú	0,8	1,5	2,5	4,0	4,2	4,4	1,9	2,0
Puerto Rico	5,9	6,4	8,2	8,2	5,9	12,3	7,6	7,6
República Dominicana								
Saint Kitts y Nevis			1,9				2,0	2,0
San Vicente y las Granadinas			6,6	2,9			8,8	8,4
Santa Lucía								
Suriname	0,7	3,5	4,9	4,4	3,6	2,4	3,2	3,2
Trinidad y Tobago	1,2	5,0	7,0	4,9	7,2	7,3	4,9	4,9
Uruguay	3,8	4,3	4,1	3,4	3,7	6,0	3,9	3,9
Venezuela	1,6	4,7	6,1	5,8	4,3	10,7	4,4	4,5

<sup>a</sup>Estándar utilizado: población mundial 2005–2009.

**Cuadro A3.1. Tasas de suicidio por 100.000 habitantes, por grupos de edad, en los países de las Américas, 2005–2009.**

País	Ambos sexos						
	5-9	10-19	20-24	25-44	45-59	60-69	70+
Anguila	0	0	0	0	0	0	0
Antigua y Barbuda	0	0	0	0	1,50	0	0
Antillas Holandesas							
Argentina	0,07	6,38	13,00	8,81	9,02	10,38	13,39
Aruba	0	2,68	0	10,61	11,09	7,42	0
Bahamas	0	1,11	2,28	0,97	2,40	0	0
Barbados	0	0	0	2,20	0,92	1,43	1,38
Belice	0	4,62	5,51	5,35	6,52	0	5,05
Bermuda	0	0	0	2,77	3,22	0	4,09
Bolivia							
Brasil	0,03	2,12	6,00	6,50	7,04	7,19	7,23
Canadá	0,01	5,20	12,31	13,68	16,66	11,52	10,74
Colombia	0,07	4,74	9,41	6,18	5,31	6,37	8,42
Costa Rica	0,81	3,47	10,59	10,04	10,86	8,87	5,83
Cuba	0,63	2,10	5,30	10,54	17,74	23,63	38,61
Chile	0,95	6,26	16,22	15,83	15,66	14,71	14,47
Dominica	0	0	0	1,93	5,73	0	3,79
Ecuador	0	7,49	13,62	8,58	7,39	8,42	8,20
El Salvador	0,08	5,83	14,20	12,58	9,74	8,99	8,18
Estados Unidos	0,02	4,32	12,36	14,15	17,36	13,62	15,18
Granada	0	0	0	3,72	1,58	4,55	11,32
Guadalupe	0,57	1,12	3,74	10,55	14,71	8,52	6,43
Guatemala	0,07	2,74	5,96	5,20	3,83	3,59	4,27
Guayana Francesa	0	6,45	9,02	13,75	15,16	5,78	20,71
Guyana	0,20	14,61	31,79	39,36	33,42	44,07	34,69

Continúa

Continuación

Cuadro A3.1.

País	Ambos sexos						
	5-9	10-19	20-24	25-44	45-59	60-69	70+
Haití							
Honduras							
Islas Caimán	0	0	0	5,24	0	0	0
Islas Turcas y Caicos	0	0	13,38	0	0	0	0
Islas Vírgenes Británicas	0	0	0	0	0	0	0
Islas Vírgenes de los Estados Unidos	0	2,31	7,99	10,77	12,95	4,91	7,36
Jamaica	0,17	0,38	0,92	1,68	1,04	1,86	1,38
Martinica	0	1,67	9,68	11,21	12,65	10,67	12,60
México	0	3,48	7,25	5,90	4,81	4,73	5,81
Montserrat							
Nicaragua	0	6,19	15,43	9,75	7,62	6,01	4,88
Panamá	0	3,48	9,92	7,22	6,31	9,58	8,01
Paraguay	0,03	4,23	7,44	5,08	4,61	5,86	6,94
Perú	0,07	1,09	1,91	1,17	1,21	1,18	0,98
Puerto Rico	0	1,69	7,19	9,59	12,79	10,37	12,25
República Dominicana							
Saint Kitts y Nevis	0	0	0	3,94	0	0	0
San Vicente y las Granadinas	0	2,81	9,89	9,88	5,19	3,91	3,89
Santa Lucía	0	0,97	0	2,01	1,54	0	4,17
Suriname	0,38	14,47	33,78	31,66	36,25	25,76	32,65
Trinidad y Tobago	0	5,27	12,67	16,51	15,18	13,41	16,18
Uruguay	0,13	6,50	18,52	17,77	22,02	23,08	33,27
Venezuela	0,03	2,47	5,26	4,44	4,00	4,72	6,63

Continúa

Continuación

Cuadro A3.1.

País	Hombres						
	5-9	10-19	20-24	25-44	45-59	60-69	70+
Anguila	0	0	0	0	0	0	0
Antigua y Barbuda	0	0	0	0	3,26	0	0
Antillas Holandesas							
Argentina	0,09	9,17	21,34	14,35	14,23	18,06	29,47
Aruba	0	2,67	0	18,40	16,29	10,70	0
Bahamas	0	2,20	4,56	1,97	3,81	0	0
Barbados	0	0	0	3,75	1,90	3,27	3,99
Belice	0	5,96	9,55	9,69	11,70	0	10,91
Bermuda	0	0	0	5,52	6,71	0	0
Bolivia							
Brasil	0,05	2,81	9,66	10,62	11,48	12,60	14,23
Canadá	0,02	6,85	18,97	21,05	25,11	17,93	20,12
Colombia	0,11	5,70	14,48	10,51	9,60	12,33	18,50
Costa Rica	0,20	4,92	17,16	17,19	19,27	16,06	11,52
Cuba	0	3,33	7,38	17,10	26,55	35,49	67,97
Chile	0,12	9,06	26,27	25,95	26,11	27,15	31,79
Dominica	0	0	0	3,84	10,71	0	9,09
Ecuador	0	7,54	19,49	13,33	12,09	14,64	15,02
El Salvador	0,17	5,86	20,56	22,75	19,79	18,09	16,98
Estados Unidos	0,03	6,69	20,35	22,04	26,72	22,77	32,04
Granada	0	0	0	4,34	3,20	10,12	29,29
Guadalupe	0	2,19	7,33	17,91	22,10	14,69	13,08
Guatemala	0,10	2,81	6,74	5,91	4,79	3,11	5,18
Guayana Francesa	0	4,66	18,16	17,21	22,63	10,95	46,90
Guyana	0,39	14,34	38,77	63,35	54,52	78,80	71,64

Continúa

Continuación

Cuadro A3.1.

País	Hombres						
	5-9	10-19	20-24	25-44	45-59	60-69	70+
Haití							
Honduras							
Islas Caimán	0	0	0	10,74	0	0	0
Islas Turcas y Caicos	0	0	26,54	0	0	0	0
Islas Vírgenes Británicas	0	0	0	0	0	0	0
Islas Vírgenes de los Estados Unidos	0	4,67	16,80	20,26	18,42	10,14	17,56
Jamaica	0,33	0,37	1,91	2,92	1,49	3,75	3,29
Martinica	0	2,49	19,17	20,81	21,55	18,41	28,31
México	0	4,66	12,14	10,23	8,34	8,65	12,40
Montserrat							
Nicaragua	0	6,41	23,91	16,73	13,63	11,29	10,38
Panamá	0	4,48	16,78	12,91	11,45	17,45	16,19
Paraguay	0	4,28	10,71	7,81	6,95	9,98	12,77
Perú	0,09	0,97	2,28	1,67	1,95	1,95	1,70
Puerto Rico	0	2,85	12,43	17,60	24,42	18,91	26,33
República Dominicana							
Saint Kitts y Nevis	0	0	0	5,16	0	0	0
San Vicente y las Granadinas	0	5,58	19,64	16,76	7,59	7,89	9,01
Santa Lucía	0	1,95	0	4,14	3,12	0	9,38
Suriname	0,75	12,38	51,85	51,75	59,53	42,07	49,70
Trinidad y Tobago	0	5,64	20,99	29,26	26,20	25,81	36,63
Uruguay	0,26	10,15	29,76	28,69	34,97	38,60	69,29
Venezuela	0,03	2,99	8,62	7,60	6,86	7,81	13,29

Continúa

Continuación

Cuadro A3.1.

País	Mujeres						
	5-9	10-19	20-24	25-44	45-59	60-69	70+
Anguila	0	0	0	0	0	0	0
Antigua y Barbuda	0	0	0	0	0	0	0
Antillas Holandesas							
Argentina	0,04	3,51	4,44	3,27	4,17	3,84	3,45
Aruba	0	2,69	0	3,57	6,46	4,60	0
Bahamas	0	0	0	0	1,14	0	0
Barbados	0	0	0	0,63	0	0	0
Belice	0	3,37	1,39	1,02	1,43	0	0
Bermuda	0	0	0	0	0	0	6,74
Bolivia							
Brasil	0,01	1,41	2,27	2,51	2,97	2,52	1,97
Canadá	0	3,47	5,40	6,19	8,31	5,44	3,94
Colombia	0,04	3,75	4,27	2,06	1,46	1,33	1,02
Costa Rica	0	2,61	3,64	2,61	2,20	2,05	1,01
Cuba	0	1,37	3,11	3,76	8,93	12,17	14,23
Chile	0,03	4,15	5,89	5,68	5,58	3,74	2,73
Dominica	0	0	0	0	0	0	0
Ecuador	0	7,45	7,61	3,84	2,81	2,58	2,49
El Salvador	0	5,79	8,14	4,38	1,91	1,73	1,80
Estados Unidos	0,01	1,83	3,88	6,09	8,37	5,40	3,76
Granada	0	0	0	3,06	0	0	0
Guadalupe	1,16	0	0	4,56	8,29	3,18	1,82
Guatemala	0,04	2,49	4,02	3,25	2,86	1,53	2,16
Guayana Francesa	0	8,28	0	10,50	7,03	0	0
Guyana	0	14,90	24,99	15,35	12,29	16,39	10,72

Continúa

Continuación

Cuadro A3.1.

País	Mujeres						
	5-9	10-19	20-24	25-44	45-59	60-69	70+
Haití							
Honduras							
Islas Caimán	0	0	0	0	0	0	0
Islas Turcas y Caicos	0	0	0	0	0	0	0
Islas Vírgenes Británicas	0	0	0	0	0	0	0
Islas Vírgenes de los Estados Unidos	0	0	0	2,83	8,13	0	0
Jamaica	0	0,38	0	0,50	0,59	0	0
Martinica	0	0,85	0	3,39	5,12	3,98	2,10
México	0	2,29	2,56	1,75	1,46	1,00	0,78
Montserrat							
Nicaragua	0	5,96	7,02	3,16	2,04	1,06	0,46
Panamá	0	2,43	2,82	1,45	1,23	1,85	0,85
Paraguay	0,06	4,17	4,08	2,32	2,19	1,74	1,97
Perú	0,04	1,22	1,54	0,67	0,48	0,47	0,39
Puerto Rico	0	0,48	1,94	2,14	2,99	3,18	2,14
República Dominicana							
Saint Kitts y Nevis	0	0	0	2,67	0	0	0
San Vicente y las Granadinas	0	0	0	2,55	2,66	0	0
Santa Lucía	0	0	0	0	0	0	0
Suriname	0	16,62	15,01	10,52	13,46	11,65	20,40
Trinidad y Tobago	0	4,89	4,20	4,20	5,39	3,60	5,01
Uruguay	0	2,70	6,96	7,03	10,15	10,42	11,60
Venezuela	0,03	1,92	1,82	1,26	1,18	1,81	1,25



**Cuadro A4.1. Métodos de suicidio utilizados, porcentaje del total, ambos sexos, en los países de las Américas, 2005–2009.**

País	Ambos sexos							
	A	E	P	AR	F	AH	C	O
Anguila								
Antigua y Barbuda	0	100	0	0	0	0	0	0
Antillas Holandesas								
Argentina	64,1	3,0	1,2	24,5	0,8	1,0	1,0	4,4
Aruba	60,0	28,6	0	2,9	0	2,9	0	5,7
Bahamas	90,9	0	0	0	0	0	0	9,1
Barbados	0	100	0	0	0	0	0	0
Belice	51,8	41,1	1,8	5,4	0	0	0	0
Bermuda	60,0	40,0	0	0	0	0	0	0
Bolivia								
Brasil	58,3	15,8	3,6	12,8	2,0	1,2	2,5	3,7
Canadá	44,7	25,1	5,3	15,0	0,7	2,8	2,7	3,7
Colombia	40,4	27,3	3,4	24,6	0,3	1,2	1,8	1,1
Costa Rica	48,8	30,6	1,5	17,1	0,3	0,4	1,1	0,3
Cuba	71,6	10,0	2,9	2,4	9,2	0,9	2,1	1,0
Chile	81,4	6,3	1,4	7,2	0,5	0,7	0,9	1,6
Dominica	0	100	0	0	0	0	0	0
Ecuador	48,8	41,1	0,2	7,2	0,1	0,1	0,4	2,0
El Salvador	15,3	81,6	0,3	1,9	0	0,2	0,6	0,1
Estados Unidos	23,4	17,9	2,0	51,0	0,5	1,1	1,8	2,3
Granada	0	80,0	0	0	10,0	0	0	10,0
Guadalupe	63,5	20,4	4,2	5,4	1,2	0,6	0,6	4,2
Guatemala	33,8	43,0	0,1	13,2	0,3	3,0	1,7	5,0
Guayana Francesa	51,4	16,2	0	25,7	1,4	0	2,7	2,7
Guyana	27,3	68,1	0	1,1	1,8	0,5	0,1	1,0

Continúa

Continuación		Cuadro A4.1.						
País	Ambos sexos							
	A	E	P	AR	F	AH	C	O
Haití								
Honduras								
Islas Caimán	33,3	33,3	0	0	0	33,3	0	0
Islas Turcas y Caicos	100	0	0	0	0	0	0	0
Islas Vírgenes Británicas								
Islas Vírgenes de los Estados Unidos	45,0	12,5	0	27,5	2,5	0	10,0	2,5
Jamaica	74,5	7,8	0	13,7	0	2,0	0	2,0
Martinica	58,7	11,6	8,7	9,4	4,3	4,3	0	2,9
México	74,6	8,6	0,6	12,9	0,2	0,4	1,2	1,5
Montserrat								
Nicaragua	30,2	62,4	0	5,3	0,1	0,5	0,4	1,2
Panamá	68,1	21,3	1,1	7,3	0,4	0,7	0,8	0,2
Paraguay	49,7	18,6	1,2	24,3	0,3	2,4	2,1	1,4
Perú	18,0	72,2	0,1	3,4	0	0,4	0,9	5,0
Puerto Rico	70,1	11,5	1,6	12,0	2,0	0,8	0,6	1,5
República Dominicana								
Saint Kitts y Nevis	100	0	0	0	0	0	0	0
San Vicente y las Granadinas	3,3	86,7	0	6,7	0	3,3	0	0
Santa Lucía	50,0	50,0	0	0	0	0	0	0
Suriname	23,8	67,1	1,5	3,8	0	1,4	0,2	2,2
Trinidad y Tobago	32,6	63,9	0,5	1,5	0,7	0,2	0,3	0,3
Uruguay	55,7	4,5	2,7	29,4	0,6	4,6	0,9	1,7
Venezuela	62,0	21,2	1,8	12,6	0,4	0,5	0,9	0,5

Continúa

A = Asfixia	E = Envenenamiento	P = Precipitación desde un lugar elevado	AR = Arma de fuego
F = Fuego / Llamas	AH = Ahogamiento	C = Corte / Punción	O = Otros

Continuación		Cuadro A4.1.						
País	Hombres							
	A	E	P	AR	F	AH	C	O
Anguila								
Antigua y Barbuda	0	100	0	0	0	0	0	0
Antillas Holandesas								
Argentina	65,2	2,0	0,8	26,2	0,6	0,8	0,9	3,4
Aruba	69,2	23,1	0	3,8	0	0	0	3,8
Bahamas	90,0	0	0	0	0	0	0	10,0
Barbados	0	100	0	0	0	0	0	0
Belice	54,3	37,0	2,2	6,5	0	0	0	0
Bermuda	75,0	25,0	0	0	0	0	0	0
Bolivia								
Brasil	62,1	12,3	2,9	14,4	1,1	1,1	2,6	3,4
Canadá	47,1	19,5	4,8	19	0,7	2,3	3	3,7
Colombia	42,9	21,1	3,2	28,7	0,2	1,1	2,0	0,9
Costa Rica	49,8	28,4	1,6	18,3	0,2	0,4	1,0	0,2
Cuba	81,9	6,4	2,6	2,9	2,3	0,7	2,1	1,1
Chile	83,2	4,6	1,0	8,0	0,5	0,6	0,9	1,4
Dominica	0	100	0	0	0	0	0	0
Ecuador	53,9	34,0	0,2	9,2	0,1	0,2	0,5	2,0
El Salvador	18,1	78,4	0,4	2,1	0	0,2	0,7	0,2
Estados Unidos	24,1	12,2	1,9	56,4	0,4	0,9	1,9	2,1
Granada	0	75,0	0	0	12,5	0	0	12,5
Guadalupe	71,4	15,1	4,0	5,6	0,8	0	0,8	2,4
Guatemala	38,4	34,4	0,1	16,0	0,4	3,3	1,7	5,6
Guayana Francesa	48,0	12,0	0	32,0	2,0	0	2,0	4,0
Guyana	32,7	63,9	0	1,5	0,5	0,3	0,2	0,9

Continúa

Continuación		Cuadro A4.1.						
País	Hombres							
	A	E	P	AR	F	AH	C	O
Haití								
Honduras								
Islas Caimán	33,3	33,3	0	0	0	33,3	0	0
Islas Turcas y Caicos	100	0	0	0	0	0	0	0
Islas Vírgenes Británicas								
Islas Vírgenes de los Estados Unidos	45,5	6,1	0	33,3	3,0	0	9,1	3,0
Jamaica	72,1	7,0	0	16,3	0	2,3	0	2,3
Martinica	65,2	7,8	4,3	11,3	3,5	4,3	0	3,5
México	76,3	5,8	0,5	14,2	0,2	0,4	1,3	1,3
Montserrat								
Nicaragua	35,4	55,8	0	6,2	0,1	0,7	0,5	1,4
Panamá	69,6	19,3	1,2	7,8	0,4	0,8	0,8	0,3
Paraguay	53,4	12,4	0,7	26,7	0,3	2,8	2,4	1,3
Perú	22,0	66,5	0,1	5,0	0	0,3	0,9	5,2
Puerto Rico	72,3	9,2	1,4	12,9	1,5	0,8	0,5	1,3
República Dominicana								
Saint Kitts y Nevis	100	0	0	0	0	0	0	0
San Vicente y las Granadinas	3,7	85,2	0	7,4	0	3,7	0	0
Santa Lucía	50,0	50,0	0	0	0	0	0	0
Suriname	26,2	63,9	1,1	5,0	0	1,6	0	2,3
Trinidad y Tobago	35,5	60,9	0,6	1,6	0,6	0,2	0,4	0,2
Uruguay	59,6	2,6	1,7	31,4	0,5	2,5	0,6	1,0
Venezuela	64,5	17,5	1,8	14,0	0,4	0,5	1,0	0,4

Continúa

A = Asfixia	E = Envenenamiento	P = Precipitación desde un lugar elevado	AR = Arma de fuego
F = Fuego / Llamas	AH = Ahogamiento	C = Corte / Punción	O = Otros

Continuación

Cuadro A4.1.

País	Mujeres							
	A	E	P	AR	F	AH	C	O
Anguila								
Antigua y Barbuda								
Antillas Holandesas								
Argentina	59,5	6,6	2,9	17,8	1,7	2,2	1,1	8,3
Aruba	33,3	44,4	0	0	0	11,1	0	11,1
Bahamas	100	0	0	0	0	0	0	0
Barbados	0	100	0	0	0	0	0	0
Belice	40,0	60,0	0	0	0	0	0	0
Bermuda	0	100	0	0	0	0	0	0
Bolivia								
Brasil	43,6	29,2	6,1	6,8	5,3	1,7	2,2	5,0
Canadá	37,1	42,8	6,9	2,4	0,8	4,3	1,9	3,8
Colombia	31,1	50,9	4,2	9,2	0,6	1,5	1,0	1,7
Costa Rica	43,0	43,0	0,9	10,0	0,9	0,4	1,3	0,4
Cuba	35,3	22,7	4,0	0,5	33,6	1,7	1,8	0,5
Chile	73,7	14,1	3,1	3,6	0,7	1,4	0,9	2,6
Dominica								
Ecuador	35,7	59,4	0,2	2,3	0,2	0,1	0,3	2,0
El Salvador	6,8	91,5	0	1,2	0	0,2	0,3	0
Estados Unidos	20,6	39,4	2,6	30,6	0,7	1,9	1,5	2,6
Granada	0	100	0	0	0	0	0	0
Guadalupe	39,0	36,6	4,9	4,9	2,4	2,4	0	9,8
Guatemala	19,9	68,8	0	4,7	0	1,9	1,7	3,0
Guayana Francesa	58,3	25,0	0	12,5	0	0	4,2	0
Guyana	11,6	80,4	0	0	5,8	0,9	0	1,3

Continúa

Continuación

Cuadro A4.1.

País	Mujeres							
	A	E	P	AR	F	AH	C	O
Haití								
Honduras								
Islas Caimán								
Islas Turcas y Caicos								
Islas Vírgenes Británicas								
Islas Vírgenes de los Estados Unidos	42,9	42,9	0	0	0	0	14,3	0
Jamaica	87,5	12,5	0	0	0	0	0	0
Martinica	26,1	30,4	30,4	0	8,7	4,3	0	0
México	67,1	21,5	1,0	7,0	0,1	0,5	0,7	2,0
Montserrat								
Nicaragua	13,8	83,1	0	2,4	0	0	0	0,7
Panamá	58,5	34,7	0,8	4,2	0,8	0	0,8	0
Paraguay	40,6	34,0	2,3	18,6	0,3	1,4	1,1	1,7
Perú	10,4	83,1	0,2	0,4	0	0,4	0,8	4,6
Puerto Rico	54,1	27,1	2,8	6,1	5,5	1,1	1,1	2,2
República Dominicana								
Saint Kitts y Nevis	100	0	0	0	0	0	0	0
San Vicente y las Granadinas	0	100	0	0	0	0	0	0
Santa Lucía								
Suriname	15,9	77,5	2,9	0	0	0,7	0,7	2,2
Trinidad y Tobago	19,4	77,8	0	0,9	0,9	0	0	0,9
Uruguay	41,4	11,1	6,3	22,3	0,9	12,3	1,7	4,0
Venezuela	51,3	37,9	2,1	6,3	0,5	0,4	0,5	1,1
A = Asfixia	E = Envenenamiento	P = Precipitación desde un lugar elevado			AR = Arma de fuego			
F = Fuego / Llamas	AH = Ahogamiento	C = Corte / Punción			O = Otros			

**Cuadro A5.1. Tasas de suicidio por 100.000 habitantes, no ajustadas según la edad, en grupos de cinco años, en los países de las Américas, 1990–2009.**

País	1990-1994			1995-1999			2000-2004			2005-2009		
	T	H	M	T	H	M	T	H	M	T	H	M
Anguila	0	0	0	0	0	0	8,26	16,65	0	0	0	0
Antigua y Barbuda	0,61	1,28	0	0	0	0	2,25	4,03	0,62	0,24	0,50	0
Antillas Holandesas	5,23	6,92	3,71	4,50	8,18	1,21	2,77	5,86	0			
Argentina	6,52	9,91	3,09	6,35	9,86	2,84	8,25	13,30	3,41	7,71	12,56	3,07
Aruba	0	0	0	10,05	21,06	0	6,74	11,37	2,44	6,73	10,43	3,33
Bahamas	1,93	3,56	0,38	1,17	2,26	0,14	2,00	3,43	0,65	1,11	2,07	0,20
Barbados	5,82	9,75	2,19	6,35	9,30	3,61	1,99	3,56	0,51	1,08	2,03	0,19
Belice	1,75	2,95	0,51	4,63	8,77	0,35	6,55	10,65	2,55	3,82	6,36	1,35
Bermuda	6,58	13,00	0,60	7,29	10,89	3,92	3,67	5,42	2,03	1,88	3,10	0,73
Bolivia							0,16	0,22	0,10			
Brasil	3,52	5,47	1,59	4,02	6,44	1,64	4,24	6,79	1,75	4,84	7,50	1,91
Canadá	12,74	20,38	5,24	12,79	20,41	5,30	11,71	18,27	5,27	11,19	17,18	5,30
Colombia	3,08	4,89	1,31	4,15	6,46	1,89	5,67	8,79	2,63	4,92	7,92	2,02
Costa Rica	3,97	6,66	1,23	5,86	10,15	1,49	6,72	11,33	1,93	7,06	11,86	2,10
Cuba	21,57	25,88	17,24	18,97	25,70	12,23	14,55	21,16	7,87	12,31	19,05	5,48
Chile	5,63	9,77	1,63	6,62	11,66	1,75	10,25	17,64	3,01	11,68	19,27	4,26
Dominica	0	0	0	3,12	5,08	1,14	3,64	5,01	2,25	1,66	3,29	0
Ecuador	4,81	6,23	3,42	4,89	6,68	3,13	4,96	6,80	3,11	6,85	9,82	3,86
El Salvador	8,91	12,02	5,96	9,81	13,58	6,24	8,03	11,98	4,38	7,74	12,28	3,61
Estados Unidos	12,21	20,11	4,68	11,18	18,39	4,26	10,77	17,53	4,23	11,45	18,36	4,74
Granada	2,44	4,94	0	1,02	1,02	1,01	2,45	4,92	0	1,94	3,11	0,77
Guadalupe							8,05	13,60	2,99	7,39	11,80	3,44
Guatemala	1,69	2,74	0,63	1,87	2,94	0,81	1,94	3,00	0,92	2,84	3,44	2,09
Guayana Francesa							9,27	15,55	2,77	8,65	11,67	5,62
Guyana	8,88	13,02	4,72	10,44	16,62	4,26	25,59	39,57	11,53	23,44	34,69	12,07

Continúa

Continuación

Cuadro A5.1.

País	1990-1994			1995-1999			2000-2004			2005-2009		
	T	H	M	T	H	M	T	H	M	T	H	M
Haití				0,04	0,03	0,05	0,06	0,11	0,02			
Honduras	3,70	6,01	1,40									
Islas Caimán	2,06	2,83	1,34	1,74	3,55	0	0	0	0	1,59	3,25	0
Islas Turcas y Caicos	1,56	0	3,17	3,18	6,26	0	5,09	9,83	0	0,92	1,78	0
Islas Vírgenes Británicas	0	0	0	3,26	6,53	0	4,69	4,58	4,81	0	0	0
Islas Vírgenes de los Estados Unidos				4,58	9,66	0	4,77	6,15	4,20	7,29	12,69	2,43
Jamaica	0,08	0,16	0				0,11	0,14	0,03	0,95	1,63	0,29
Martinica							8,71	15,16	2,99	8,60	15,37	2,69
México	2,60	4,49	0,76	3,31	5,66	1,03	3,74	6,28	1,25	4,15	6,90	1,47
Montserrat	0	0	0									
Nicaragua	1,94	2,75	1,12	6,05	8,15	3,98	7,18	10,30	4,09	6,67	10,20	3,20
Panamá				4,96	8,38	1,44	5,51	9,29	1,67	5,32	9,16	1,42
Paraguay	2,17	2,73	1,60	2,52	3,41	1,63	3,21	4,29	2,10	3,96	5,58	2,31
Perú	0,76	0,92	0,59	1,29	1,57	1,00	0,87	1,19	0,54	0,98	1,29	0,68
Puerto Rico	10	18,64	1,98	8,27	15,47	1,59	7,25	13,50	1,46	7,68	13,98	1,85
República Dominicana	1,66	2,60	0,69	1,81	2,94	0,64	1,68	2,79	0,55			
Saint Kitts y Nevis	0	0	0	4,53	6,41	2,69	2,15	4,33	0	1,23	1,65	0,82
San Vicente y las Granadinas	4,52	9,03	0	6,27	12,11	0,37	5,18	9,54	0,75	5,51	9,81	1,11
Santa Lucía	4,90	9,13	0,85	5,62	9,83	1,57	6,36	9,67	3,18	1,19	2,44	0
Suriname	10,78	14,99	6,38	8,53	12,20	4,65	14,08	20,58	7,47	22,79	34,64	10,86
Trinidad y Tobago	12,91	20,70	5,07	12,70	20,02	5,28	12,51	19,76	5,63	11,47	19,42	3,97
Uruguay	4,33	6,78	1,86	14,10	23,00	5,73	15,97	26,26	6,32	16,04	26,01	6,74
Venezuela	5,03	8,29	1,73	4,95	8,20	1,69	4,85	7,98	1,67	3,24	5,26	1,20

T = Totales

H = Hombres

M = Mujeres



**Cuadro A6.1. Porcentaje de muertes de intención no determinada entre las causas externas, en los países de las Américas, 2005–2009.**

País	T	H	M	País	T	H	M
Anguila	3,3	3,6	0	Guyana	10,4	10,3	10,8
Antigua y Barbuda	23,5	24,6	20,0	Haití			
Antillas Holandesas				Honduras			
Argentina	12,4	13,3	9,7	Islas Caimán	3,8	4,7	0
Aruba	5,9	5,2	7,7	Islas Turcas y Caicos	14,8	11,6	27,3
Bahamas	8,2	8,8	5,2	Islas Vírgenes Británicas	13,8	13,6	14,3
Barbados	10,8	9,9	13,9	Islas Vírgenes de los Estados Unidos	0	0	0
Belice	23,7	26,1	13,6	Jamaica	4,4	3,9	7,1
Bermuda	0,8	1,0	0	Martinica	1,2	1,4	0,6
Bolivia				México	4,6	4,8	3,9
Brasil	8,8	8,1	12,1	Montserrat	7,7	8,3	0
Canadá	4,4	4,4	4,5	Nicaragua	3,8	4,0	3,0
Chile	0	0	0	Panamá	4,7	4,7	4,8
Colombia	5,9	5,4	8,9	Paraguay	2,9	2,9	3,3
Costa Rica	3,9	4,0	3,4	Perú	12,4	12,4	12,6
Cuba	3,6	4,1	2,7	Puerto Rico	0,3	0,4	0,2
Dominica	8,1	9,9	0	República Dominicana			
Ecuador	3,8	3,6	4,6	Saint Kitts y Nevis	27,4	27,0	29,6
El Salvador	0	0	0	Santa Lucía	9,5	10,4	5,1
Estados Unidos	2,8	2,5	3,4	San Vicente y las Granadinas	8,5	7,9	11,5
Granada	16,6	17,1	14,8	Trinidad y Tobago	5,8	5,5	6,9
Guadalupe	3,7	4,4	1,6	Uruguay	0,5	0,5	0,6
Guayana Francesa	6,6	8,2	0,8	Venezuela	25,4	26,5	17,8

T = Totales    H = Hombres    M = Mujeres

**Cuadro A6.2. Tasas de suicidio por 100.000 habitantes corregidas para incluir las muertes de intención no determinada, no ajustadas y ajustadas según la edad, ambos sexos, en los países de las Américas, 2005–2009.**

País	Tasas no ajustadas			Tasas ajustadas		
	Ambos sexos	Hombres	Mujeres	Ambos sexos	Hombres	Mujeres
Anguila	0	0	0	0	0	0
Antigua y Barbuda	0,24	0,50	0	0,24	0,50	0
Antillas Holandesas						
Argentina	7,71	12,56	3,07	8,72	14,26	3,42
Aruba	6,73	10,43	3,33	6,92	10,83	3,33
Bahamas	1,11	2,07	0,20	1,11	2,28	0,40
Barbados	1,08	2,03	0,19	1,08	2,03	0,19
Belice	3,82	6,36	1,35	4,43	7,47	1,35
Bermuda	1,88	3,10	0,73	1,88	3,10	0,73
Bolivia						
Brasil	4,84	7,50	1,91	5,26	8,15	2,09
Canadá	11,19	17,18	5,30	11,88	18,11	5,74
Colombia	4,92	7,92	2,02	5,20	8,36	2,15
Costa Rica	7,06	11,86	2,10	7,33	12,33	2,14
Cuba	12,31	19,05	5,48	12,81	19,87	5,69
Chile	11,68	19,27	4,26	11,68	19,27	4,26
Dominica	1,66	3,29	0	2,21	4,39	0
Ecuador	6,85	9,82	3,86	7,09	10,14	4,05
El Salvador	7,74	12,28	3,61	7,76	12,31	3,62
Estados Unidos	11,45	18,36	4,74	11,81	18,84	4,97
Granada	1,94	3,11	0,77	2,33	3,49	1,16
Guadalupe	7,39	11,80	3,44	7,61	11,99	3,52
Guatemala	2,84	3,44	2,09	3,95	4,78	1,80

Continúa

Continuación

Cuadro A6.2.

País	Tasas no ajustadas			Tasas ajustadas		
	Ambos sexos	Hombres	Mujeres	Ambos sexos	Hombres	Mujeres
Guayana Francesa	8,65	11,67	5,62	9,00	12,13	5,62
Guyana	23,44	34,69	12,07	25,79	38,14	13,09
Haití						
Honduras						
Islas Caimán	1,59	3,25	0	1,59	3,25	0
Islas Turcas y Caicos	0,92	1,78	0	0,92	1,78	0
Islas Vírgenes Británicas	0	0	0	0	0	0
Islas Vírgenes de los Estados Unidos	7,29	12,69	2,43	7,29	12,69	2,43
Jamaica	0,95	1,63	0,29	0,95	1,63	0,29
Martinica	8,60	15,37	2,69	8,73	15,50	2,69
México	4,15	6,90	1,47	4,34	7,23	1,53
Montserrat						
Nicaragua	6,67	10,20	3,20	6,91	10,59	3,29
Panamá	5,32	9,16	1,42	5,56	9,56	1,47
Paraguay	3,96	5,58	2,31	4,16	5,84	2,41
Perú	0,98	1,29	0,68	1,12	1,46	0,79
Puerto Rico	7,68	13,98	1,85	7,69	13,99	1,85
República Dominicana						
Saint Kitts y Nevis	1,23	1,65	0,82	1,64	2,47	0,82
San Vicente y las Granadinas	5,51	9,81	1,11	5,69	10,18	1,11
Santa Lucía	1,19	2,44	0	1,19	2,44	0
Suriname	22,79	34,64	10,86	25,30	38,71	11,73
Trinidad y Tobago	11,47	19,42	3,97	12,07	20,47	4,04
Uruguay	16,04	26,01	6,74	16,11	26,12	6,76
Venezuela	3,24	5,26	1,20	4,03	6,57	1,41



**Organización  
Panamericana  
de la Salud**



**Organización  
Mundial de la Salud**  
OFICINA REGIONAL PARA LAS **Américas**

525 Twenty-third Street, N.W.  
Washington, DC 20037

**[www.paho.org](http://www.paho.org)**

