

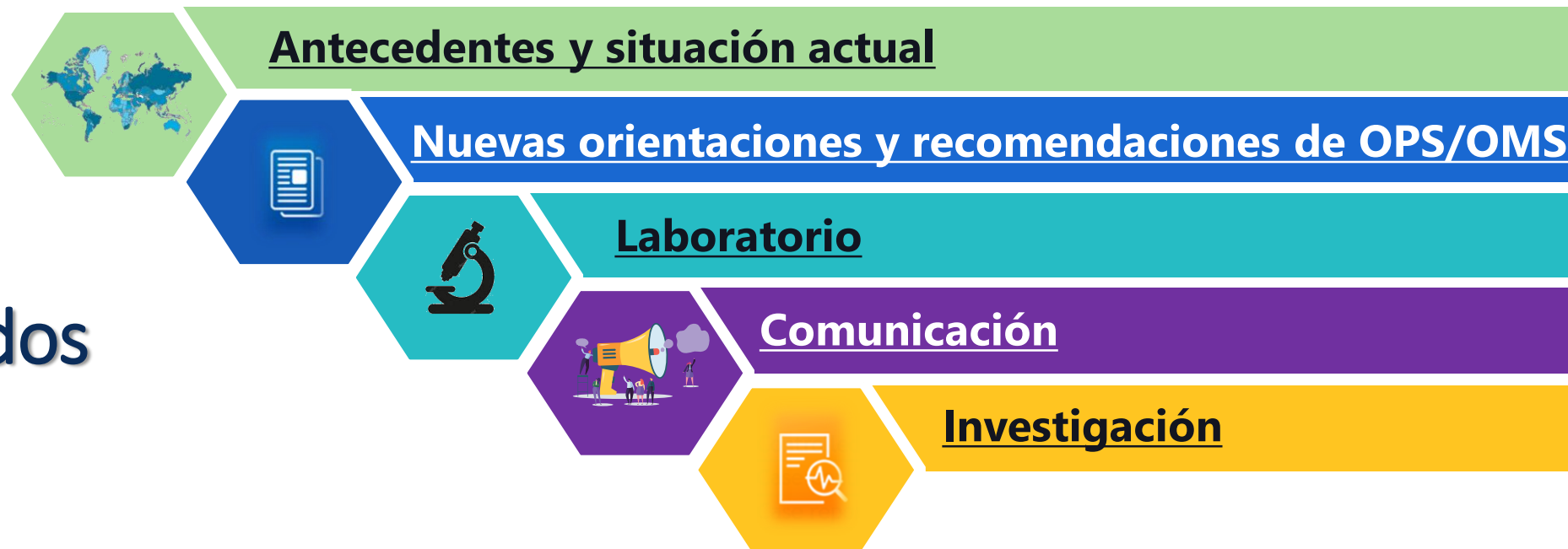
COVID-19

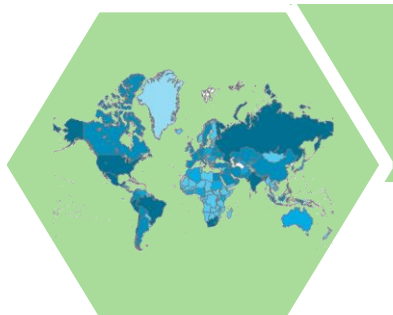


Novel Coronavirus 2019

Representación OPS/OMS Argentina
Actualización 17-08-2020 – 2 PM (GMT-3)
<http://www.paho.org/arg/coronavirus>

Contenidos

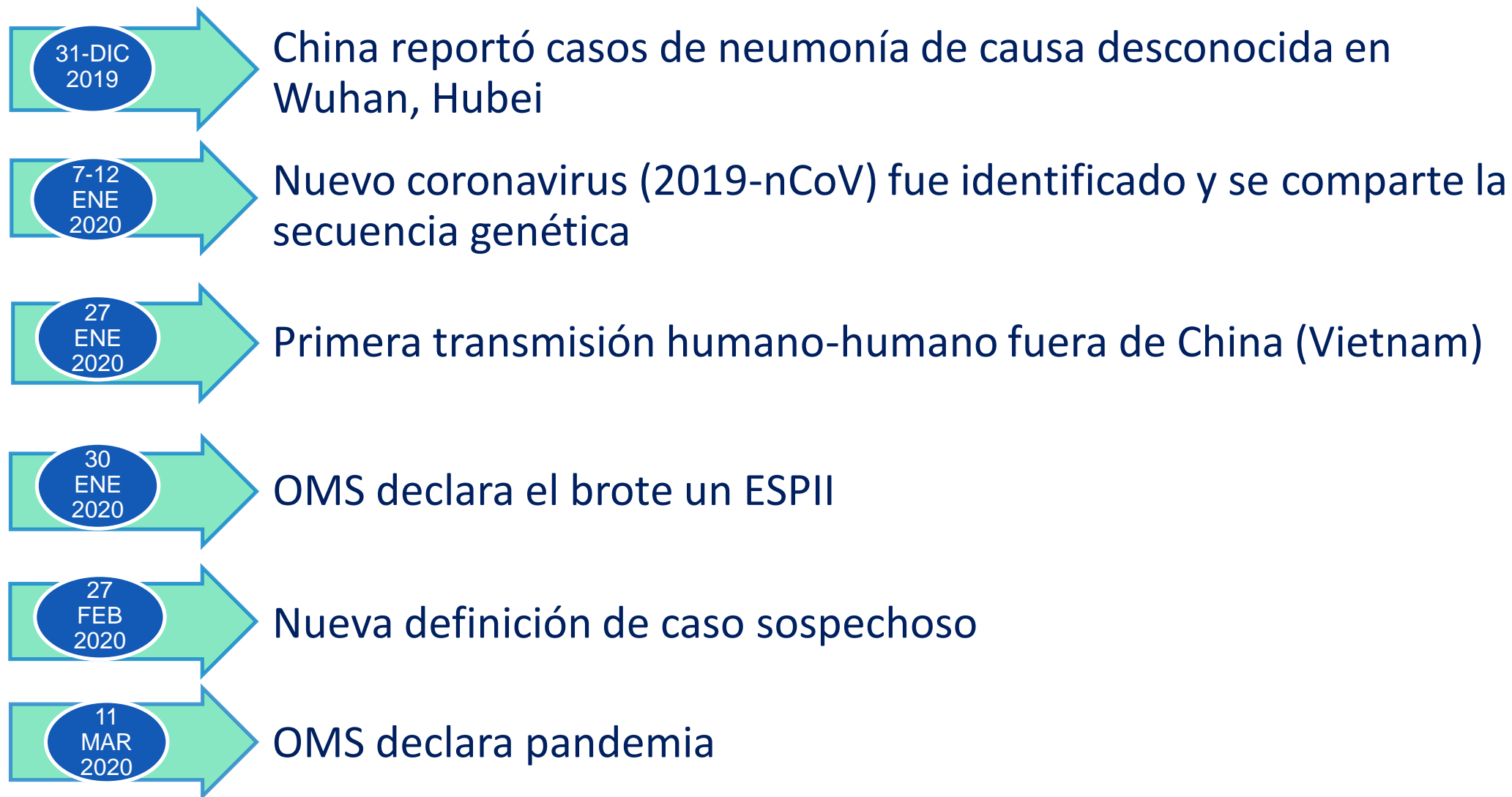




Antecedentes y situación actual

[\[volver al índice\]](#)

Cronología



Mensaje del Director General de OMS



“Incluso en los países donde la transmisión es intensa, es posible retomar el control si se da una respuesta desde el conjunto del gobierno y desde el conjunto de la sociedad.”

Se ha logrado romper las cadenas de transmisión gracias a la combinación de una rápida identificación de los casos, una amplia localización de los contactos, una adecuada atención clínica a los pacientes, el distanciamiento físico, el uso de mascarillas, la limpieza frecuente de las manos y el hábito de alejarse de los demás al toser.”

Palabras de apertura en la conferencia de prensa sobre
COVID-19 – 10 de agosto de 2020

Mensaje de la Directora de la OPS

“En octubre del año pasado, los Estados Miembros de la OPS se comprometieron a aplicar un enfoque regional para eliminar en la Región de las Américas más de 30 enfermedades transmisibles y otros problemas relacionados para el 2030.

El progreso para lograr este hito ahora está amenazado, debido a la carga que COVID-19 está imponiendo en los sistemas de salud y la interrupción de los servicios esenciales.

...Pero no es demasiado tarde para prevenir estos resultados si los países toman medidas clave para rastrear y limitar el impacto de las enfermedades infecciosas durante la pandemia.

*Como dije antes, **los países deben lograr un equilibrio entre enfrentar la amenaza de la COVID-19 por un lado y mantener los servicios esenciales por otro, incluidos los que ayudan a controlar y prevenir las enfermedades infecciosas.***”



[Rueda de prensa semanal sobre la situación de COVID-19 en la Región de las Américas, 11 de agosto de 2020.](#)

Respuesta de la OPS a la pandemia de COVID-19 en las Américas

Salvar Vidas













- Reorganización de los servicios de salud
- Mantener las actividades de IPC en los servicios de salud
- Optimizar el manejo clínico de los casos
- Asegurar la cadena de suministros

Reducir la transmisión

- Detectar y aislar los casos, rastrear y poner en cuarentena los contactos
- Participar activamente con la comunidad en las practicas básicas de IPC y otras medidas de salud pública
- Implementar el distanciamiento social

Proteger a los Trabajadores de la salud en su trabajo y en la comunidad

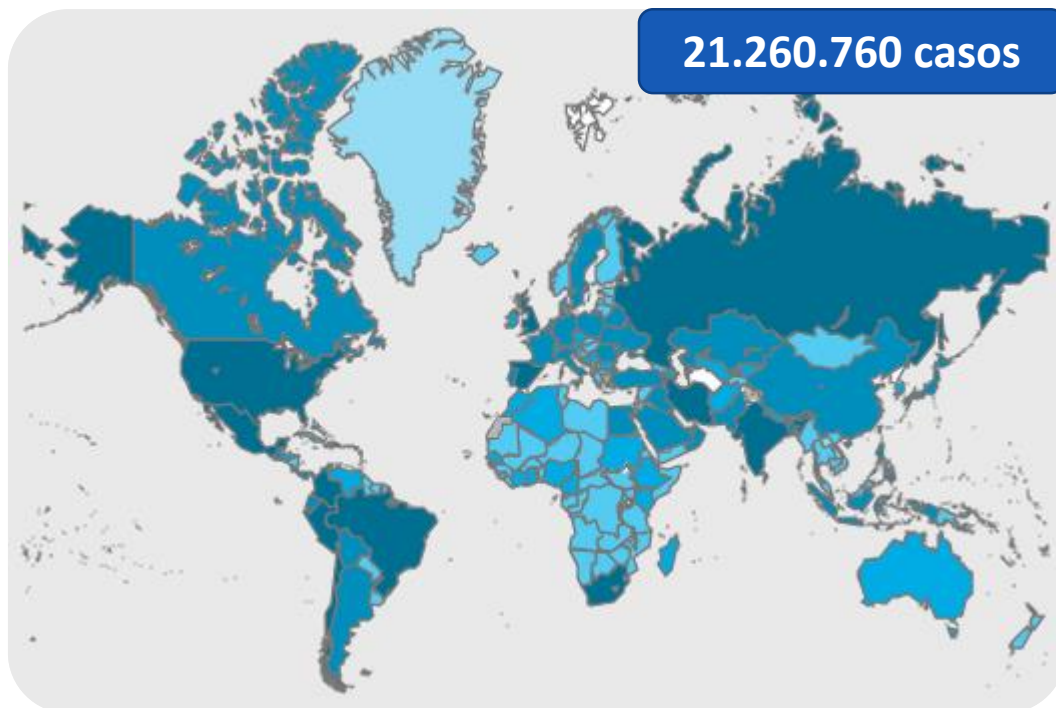
Mantener la vigilancia epidemiológica y la importancia del laboratorio para la toma de decisiones en salud pública.
Generar evidencia científica.

PAHO Response	 93 Technical guidelines and recommendations developed or adapted from WHO	 5.8M COVID-19 PCR tests sent to 36 countries and territories	 >113 Virtual / in-person regional and country trainings on testing, tracking, care, and more	PAHO has sent 84 PPE shipments to 26 countries and territories	
	 2.36M Gloves	 1.37M Gowns	 31M Surgical & Respirator Masks	 216k Goggles	
Regional Readiness	 32/35 # Countries with national COVID-19 Preparation and Response Plans	 38/51 # Countries and territories with molecular detection capacity to diagnose COVID-19	 20/35 # countries using existing SARI/ILI surveillance systems to monitor COVID-19	 17/22 # Reporting countries where at least 50% of health facilities have triage capacity	 29/31 # Reporting countries with national IPC / WASH plans for health facilities

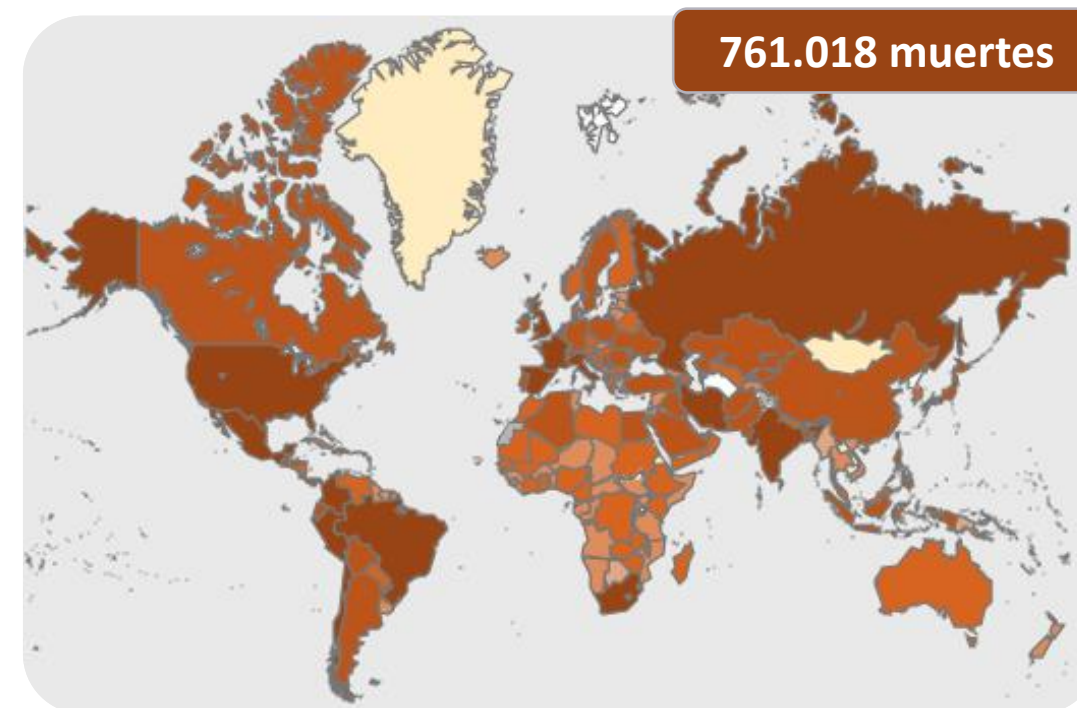
Situación global: COVID-19

16 de agosto de 2020

Distribución geográfica de casos



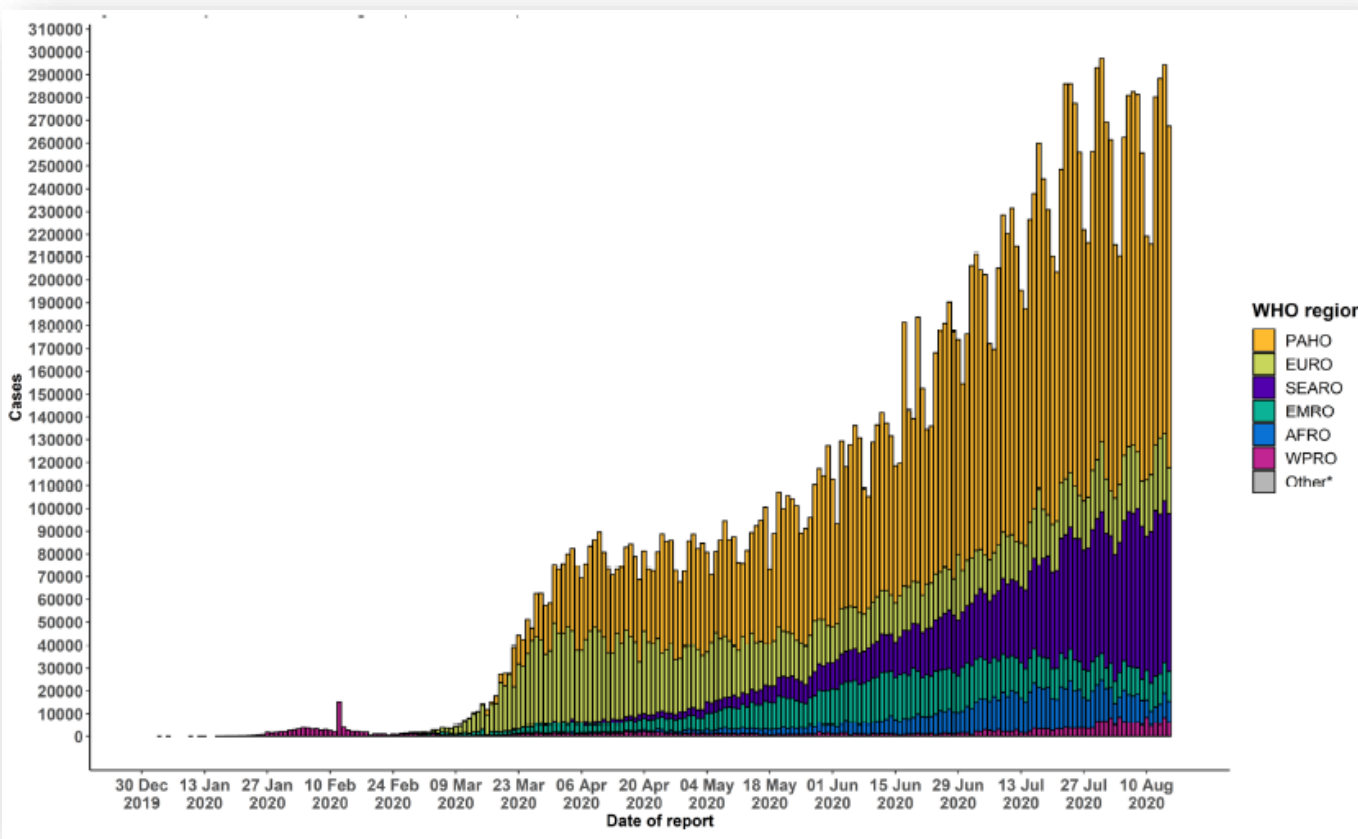
Distribución geográfica de muertes



A medida que algunos países comienzan a reabrir sus actividades, la OMS alienta firmemente a las personas, las comunidades y las naciones a tomar medidas para reducir la transmisión, ampliar las pruebas y el seguimiento de contactos, y brindar una atención óptima a los casos.

Situación global

Curva epidémica COVID-19, al 16 de agosto 2020

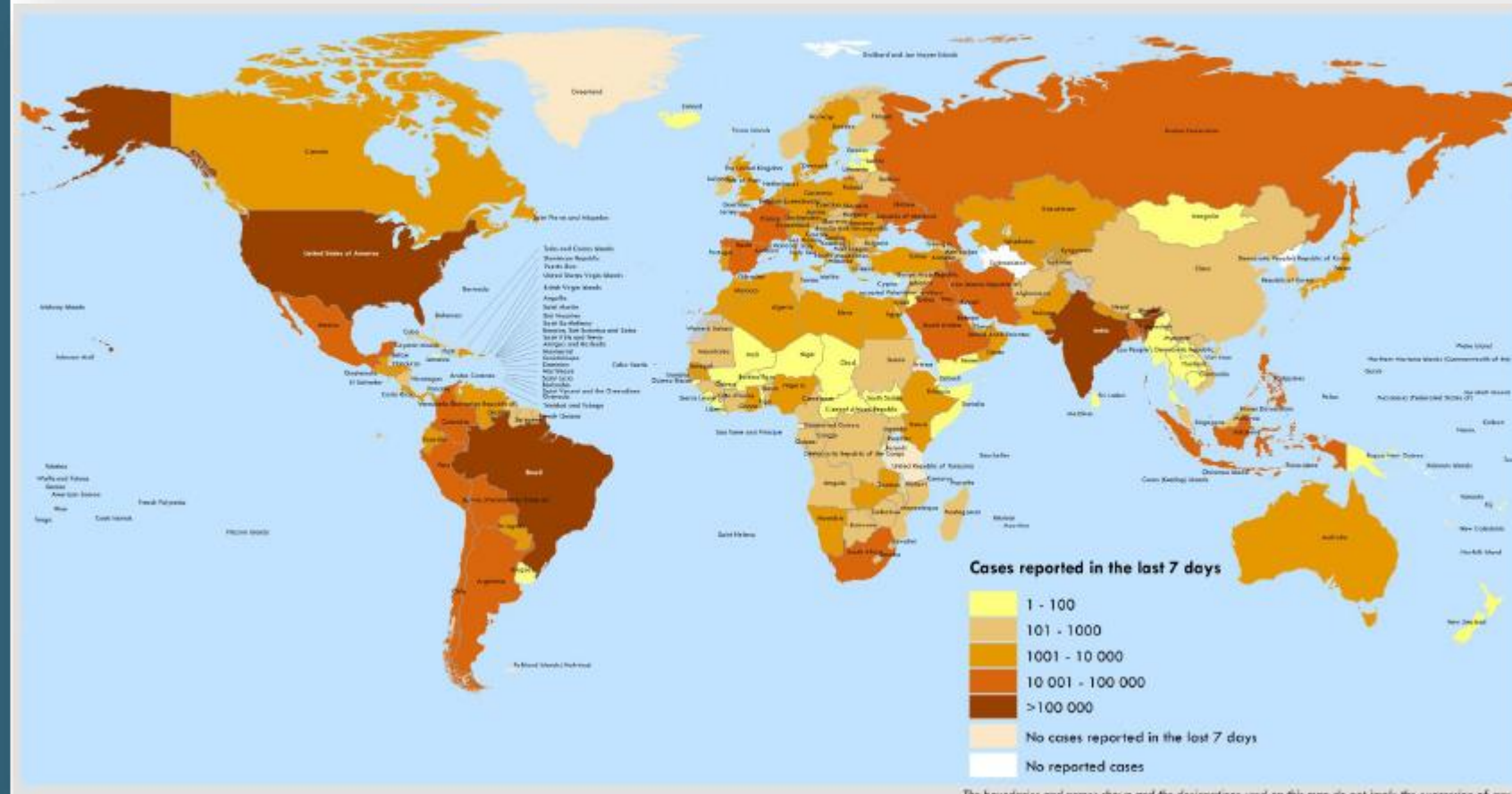


Porcentaje de casos y muertes por Regiones OMS

Región	% casos	% fallecidos
Américas	54	54
Europa	18	28
Asia Sudoriental	14	8
Mediterráneo Oriental	8	6
África	4	2
Pacífico Occidental	2	1

Número de casos confirmados de COVID-19 notificados entre el 03 al 16 de agosto

Países con mayor número de casos reportados en las últimas 24 horas:



India	63.490
EEUU	55.359
Brasil	50.644
Colombia	11.306
Perú	8.300
Argentina	6.365
México	5.618
España	5.479
Rusia	5.061
Sudáfrica	4.513

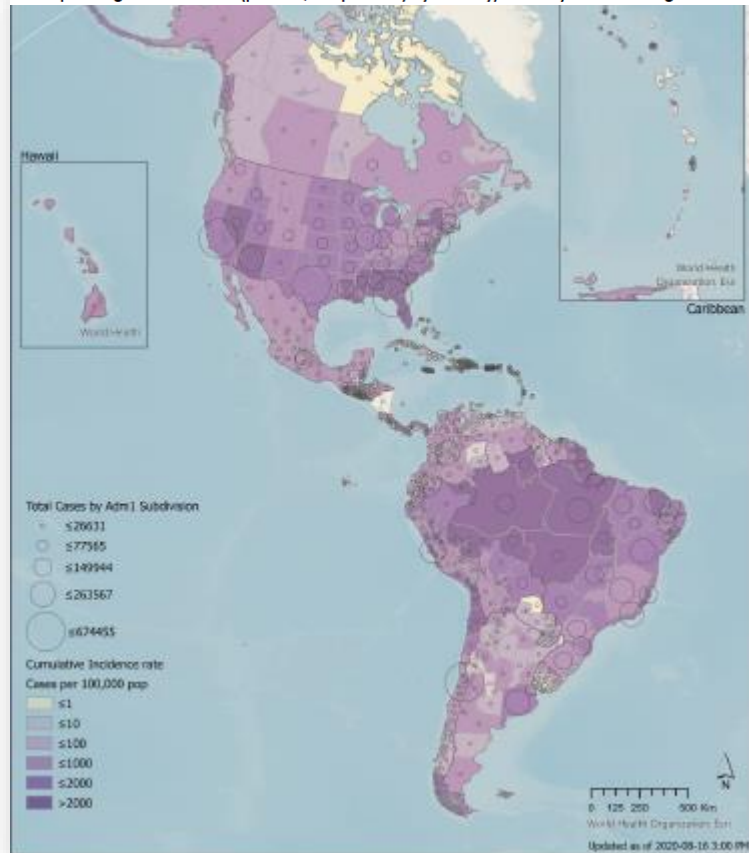
https://www.who.int/docs/default-source/coronaviruse/situation-reports/20200816-covid-19-sitrep-209.pdf?sfvrsn=5dde1ca2_2

<https://covid19.who.int/>

Situación regional

Distribución geográfica del brote de la enfermedad por el Coronavirus (COVID-19) en las Américas, 16-08-20

Map 1. Reported number of cumulative COVID-19 cases in the Region of the Americas and corresponding incidence rate (per 100,000 persons) by country/territory. As of 16 August 2020.



REGIONAL
Casos confirmados
11.561.554
Muertes
417.699
Países
54

País	Casos	Muertes	Tasa cruda de letalidad
EEUU	5.312.940	168.345	3%
Brasil	3.317.096	107.232	3%
Perú	525.803	26.075	5%
México	517.714	56.543	11%
Colombia	456.689	14.810	3%
Chile	385.946	10.452	3%
Argentina	289.100	5.657	2%
Canadá	121.889	9.024	7%
Ecuador	101.542	6.070	6%
Bolivia	99.146	4.003	4%
R. Dominicana	86.309	1.453	2%

- 26 países reportan transmisión comunitaria.

Vigilancia de la COVID-19 causada por la infección humana por el virus de la COVID-19

<https://apps.who.int/iris/bitstream/handle/10665/331740/WHO-2019-nCoV-SurveillanceGuidance-2020.6-spa.pdf>

<https://www.who.int/emergencies/diseases/novel-coronavirus-2019/technical-guidance-publications>

Nuevas definiciones de casos (sospechoso, sospechoso en personal de salud, contacto estrecho y de caso confirmado) de la COVID-19 para la vigilancia y el seguimiento de contactos en Argentina.

<https://www.argentina.gob.ar/salud/coronavirus-COVID-19/definicion-de-caso>

<https://www.argentina.gob.ar/salud/coronavirus-COVID-19/Identificacion-y-seguimiento-de-contactos>



Nuevas orientaciones y recomendaciones de OPS/OMS

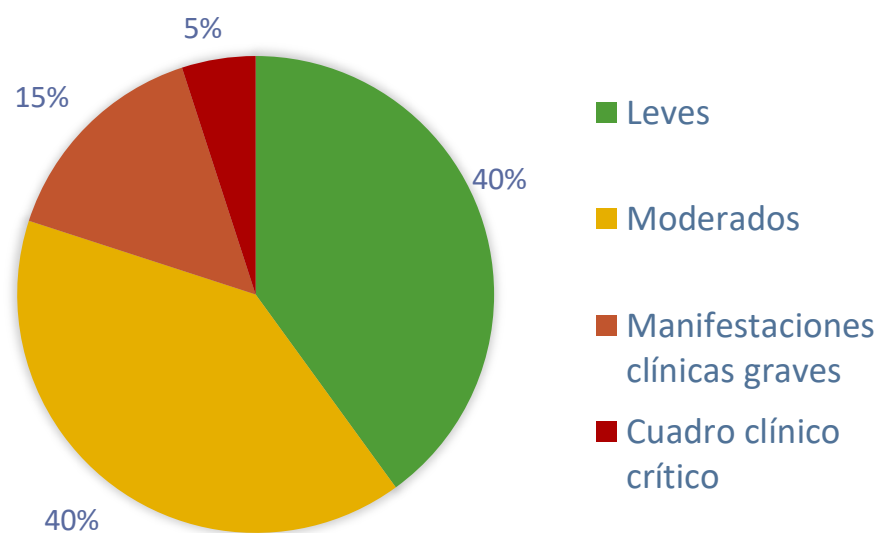
[\[volver al índice\]](#)

Alerta Epidemiológica: Complicaciones y secuelas por COVID-19

12 de agosto 2020

Este documento presenta un resumen de la **evidencia disponible sobre las complicaciones y secuelas por COVID-19**.

Distribución de casos de COVID-19 según su evolución



Complicaciones por COVID-19

- Se presentan **principalmente en personas con factores de riesgo**: adultos mayores, fumadores y personas con comorbilidad subyacente como hipertensión u obesidad.
- Principales complicaciones documentadas:
 - Vinculadas con el aparato respiratorio.
 - Neurológicas, incluyendo delirio o encefalopatía.
 - Accidente cerebrovascular.
 - Meningoencefalitis.
 - Anosmia y Disgeusia.
 - Ansiedad, depresión y problemas del sueño.

Secuelas de COVID-19:

Aparato respiratorio

Pacientes con un cuadro clínico grave de COVID-19 tienen como principal secuela el desarrollo de fibrosis pulmonar. Adicionalmente, hay varios reportes de lesiones bilaterales con predominio del lóbulo inferior.

Sistema cardiovascular

Pacientes con formas graves de COVID-19 presentaron lesiones significativas de miocardio, incluyendo miocarditis relacionada a infección, con reducción de la función sistólica y arritmias. Se conoce poco acerca de los mecanismos responsables de estas secuelas.

Neuropsiquiátricas

- Pacientes con formas graves de COVID-19, la respuesta hiper-inflamatoria sistémica podría causar un deterioro cognitivo a largo plazo. Se ha documentado también que los procesos inflamatorios sistémicos en personas de mediana edad podrían llevar a un deterioro cognitivo décadas más tarde. Sin embargo, es necesario contar con más evidencia.
- Diversos tipos de manifestaciones clínicas neuropsiquiátricas pueden acompañar a la infección viral aguda o pueden seguir a la infección por semanas, meses o potencialmente más tiempo, en pacientes recuperados. El seguimiento neuropsiquiátrico prospectivo de individuos expuestos al SARS-CoV-2 es crucial para comprender completamente el impacto a largo plazo.

Psicológicas

La población general y los RRHH tienen riesgo de sufrir secuelas psicológicas a consecuencia de las medidas de salud pública de aislamiento/distanciamiento implementadas durante la pandemia.

La OPS/OMS recomienda a los Estados Miembros:

- Abordar los desafíos de caracterización y manejo integral de las complicaciones y secuelas de la COVID-19
- Garantizar la continuidad de seguimiento y asistencia para los pacientes con secuelas por la enfermedad
- Seguir los lineamientos y recomendaciones de:

GUÍA PARA EL CUIDADO DE PACIENTES ADULTOS CRÍTICOS
CON COVID-19 EN LAS AMÉRICAS
Versión 2

Manejo clínico de la COVID-19

Orientaciones provisionales

27 de mayo de 2020



Organización
Mundial de la Salud

El documento presenta también **algunas orientaciones provisionales para el personal de salud** en los servicios de urgencias y emergencias y/o de la unidad de cuidados intensivos, relacionadas con el manejo y prevención de algunas complicaciones, incluyendo:

- Síndrome de dificultad respiratoria aguda (SDRA).
- Shock séptico.
- Prevención de complicaciones en pacientes hospitalizados y con COVID-19 crítica.
 - Tromboembolias.
 - Prevención de complicaciones por procedimiento.
- Manejo de las manifestaciones neurológicas y mentales asociadas a la COVID-19.
 - Síndrome confusional agudo.
 - Apoyo psicosocial y de salud mental.
- Rehabilitación para pacientes con COVID-19.

Alerta Epidemiológica: COVID-19 durante el embarazo

13 de agosto 2020

Estudios y resultados de la vigilancia de COVID-19 publicados recientemente indicaron un **mayor riesgo de la mujer embarazada de presentar formas graves de COVID-19** y por ende de **ser hospitalizadas y admitidas a Unidades de Cuidados Intensivos**.

A continuación, se presenta un resumen de la situación de mujeres embarazadas y mortalidad materna en el contexto de COVID-19, en los países de la Región de las Américas para los cuales se dispone de información (01/01 al 11/08)#:

Embarazadas con COVID-19		
País	Vivas	Fallecidas
Argentina	155	1
Bolivia	50	5
Brasil	2.256	135
Colombia	571	2
Ecuador	849	20
Estados Unidos de América	15.735	37
Haití	39	2
México*	3.916	106
Perú	4.782	36
República Dominicana	304	12

*México notifica embarazadas y puérperas.

#Fuentes: CLAP/SMR. Webex del 24 de junio de 2020 y/o con información de sitios web de los Ministerios de Salud, Agencias de Salud o similares y enviados directamente y reproducidos por la OPS/OMS en:
<https://www.youtube.com/pahotv>

<https://www.paho.org/es/documentos/alerta-epidemiologica-covid-19-durante-embarazo-13-agosto-2020>



La OPS/OMS recomienda a los Estados Miembros:

- **Abordar los riesgos y vulnerabilidades específicas** que enfrenta este grupo de la población,
- **Asegurar la continuidad de los servicios de atención prenatales y la oportuna atención a los signos y síntomas de gravedad** por COVID-19 en las embarazadas.
- **Procurar mantener la comunicación con las embarazadas**, para que sepan dónde consultar en caso de emergencia y coordinar los controles virtuales o presenciales o incluso domiciliarios si lo amerita.

El documento incluye **recomendaciones en relación a:**

Vigilancia

Para interrumpir la transmisión de COVID-19, deben realizarse las actividades listadas abajo, las cuales también se aplican a mujeres embarazadas:

- **Detección temprana de casos sospechosos.**
- **Confirmación por laboratorio.**
- **Aislamiento.**
- **Rastreo y cuarentena de contactos.**

Laboratorio

La OPS/OMS recomienda que **todos los casos sospechosos se analicen con ensayos virológicos para detectar COVID-19.** Cuando esto **no es posible, es importante establecer un criterio de priorización** que considere los casos sospechosos en embarazadas puesto que:

- **Son personas a riesgo de desarrollar formas graves de la enfermedad.**
- **En algún momento durante el tiempo de embarazo, requerirán hospitalización.**

Toda embarazada sospechosa de COVID-19, a la cual no fuera posible confirmar por pruebas de laboratorio, debe ser considerada como caso de COVID-19.

Manejo clínico

La mujer embarazada con sospecha o confirmación por COVID-19 requerirá medidas adicionales para su atención específica, por lo que, se recomienda considerar los siguientes documentos para la toma de decisiones:

- **[“Guía para cuidado de pacientes...”](#)**
- **[“Algoritmo de manejo de pacientes...”](#)**
- **[“Atención inicial de personas con IRA...”](#)**
- **[“Manejo clínico de la COVID”](#)**

Actualización Epidemiológica: COVID-19 en pueblos indígenas en las Américas

05 de agosto 2020

Este documento presenta una actualización de la situación en comunidades indígenas en las Américas.

A continuación, se presenta un resumen de los casos y defunciones por COVID en comunidades indígenas para los países de la Región de las Américas donde se dispone de información:

Países*	Casos confirmados	Defunciones
Bolivia (al 27/07)	154	4
Brasil (al 25/07)	14.064	259
Canadá (al 31/07)	404	6
Colombia (al 30/07)	4.266	151
Ecuador (al 20/07)	1.453	27
EEUU (al 01/08)	32.525	
México (al 26/07)	5.413	766
Perú (al 28/07)	10.773	56**
Venezuela (al 02/08)	179	3

*El reporte contempla desde la confirmación de los primeros casos de COVID notificado en el país hasta la fecha indicada en la tabla.

**Además de estas defunciones confirmadas, se registran 35 sospechosas que están en investigación.

<https://www.paho.org/es/documentos/actualizacion-epidemiologica-covid-19-pueblos-indigenas-americas-5-agosto-2020>

El reporte destaca un **incremento de casos y defunciones por COVID-19 en las comunidades indígenas**.

- En este contexto, la OPS/OMS reitera las recomendaciones realizadas en la [Alerta Epidemiológica del 15 de julio de 2020](#) para que los Estados Miembros aborden:
 - **Los riesgos y vulnerabilidades específicas** que enfrentan las poblaciones indígenas en el contexto de la COVID-19
 - **Aseguren la activa participación de estas comunidades en la elaboración e implementación de las acciones de respuesta**, las cuales deben incluir **medidas específicas y adaptadas culturalmente**.

El reporte también ofrece recomendaciones en torno a:



Suministro Global de Emergencia: Cadena de Suministro (COVID-19)

14/08/2020

Emergency Global Supply Chain System (COVID-19)

Catalogue as of 14.08.2020

The items in this catalogue represent an initial prioritized selection of items and are subject to constant review. Nothing in this catalogue should be construed as offer or guarantee for allocation of supplies. Item costs are estimates only.



Este documento constituye un catálogo de suministros priorizados bajo constante revisión y brinda una:

- **Priorización inicial de ítems seleccionados y**
- **Estimación de costos.**

Medical Purpose	Sample picture (not exhaustive)	Name	Covid19 Item Code	Indicative price ¹ (USD / unit)	UOM ²
Oxygen therapy - Mechanical Ventilation		Patient ventilator, transport, for adult and pediatric, with breathing circuits and patient interface	BIOVENP002	7,250.00	EA
Oxygen therapy - Mechanical Ventilation accessories		Filter, heat and moisture exchanger (HMEF), high efficiency, with connectors, for adult, single use	BIOFILT001	4.00	EA
		Filter, heat and moisture exchanger (HMEF), high efficiency, with connectors, for pediatric, single use	BIOFILT002	4.13	EA
		Compressible self-refilling ventilation bag for adult, capacity > 1500 mL, with masks (small, medium, large)	BIOBAGV001	81.97	EA

Medical Purpose	Sample picture (not exhaustive)	Name	Covid19 Item Code	Indicative price ¹ (USD/ unit)	UOM ²
Oxygen delivery devices - Nasal cannula and catheters		Nasal oxygen cannula, with prongs, adult	BIOCAOX001	0.20	EA
		Nasal oxygen cannula, with prongs, pediatric	BIOCAOX002	0.20	EA
Oxygen delivery devices - Masks		Mask, oxygen, with connection tube, reservoir bag and valve, high-concentration, adult, non-sterile, single use	BIOMASO001	1.90	EA
		Mask, oxygen, with connection tube, reservoir bag and valve, high-concentration, pediatric, non-sterile, single use	BIOMASO002	2.00	EA
		Venturi Mask, with percent O2 Lock and tubing, adult	BIOVMAS001	1.20	EA
		Venturi Mask, with percent O2 Lock and tubing, paediatric	BIOVMAS002	1.20	EA

Lista de dispositivos médicos prioritarios en el contexto de la COVID-19

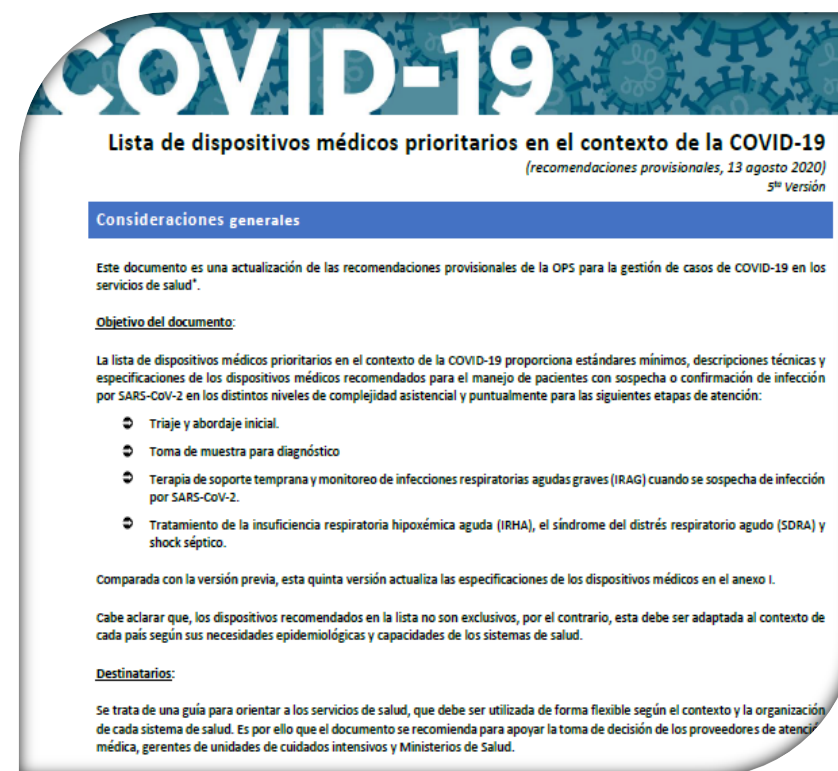
5ª versión
13/08/2020

Este documento es una actualización de las recomendaciones provisionales de para la gestión de casos de COVID-19 en los servicios de salud.

Su objetivo es **proporcionar estándares mínimos, descripciones técnicas y especificaciones de los dispositivos médicos recomendados para el manejo de pacientes con sospecha o confirmación de infección por SARS-CoV-2** para las siguientes etapas de atención:

- Triage y abordaje inicial.
- Toma de muestra para diagnóstico.
- Terapia de soporte temprana y monitoreo de infecciones respiratorias agudas graves cuando se sospecha de infección por COVID-19.
- Tratamiento de la insuficiencia respiratoria hipoxémica aguda, el síndrome del distrés respiratorio agudo y shock séptico.

Esta versión actualiza las especificaciones de los dispositivos médicos en el anexo I.



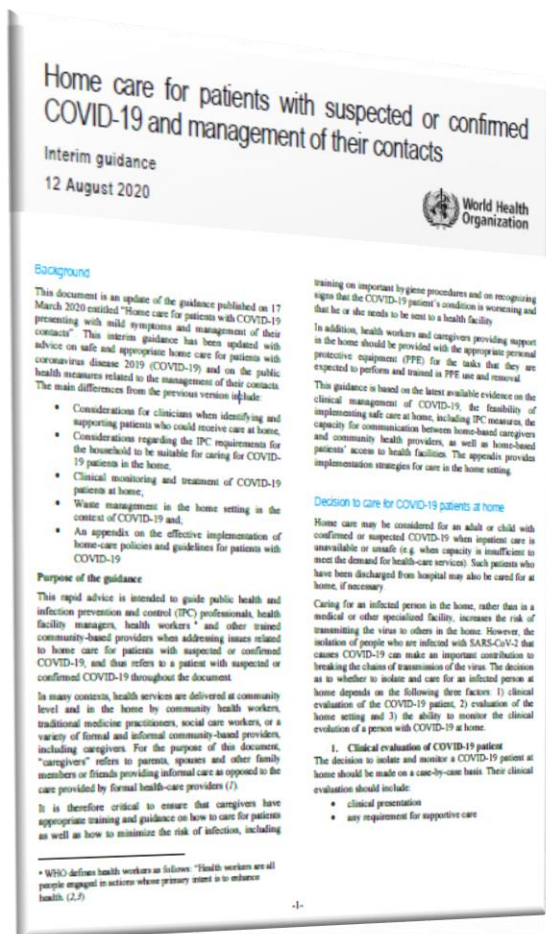
Atención domiciliaria para pacientes con sospecha o confirmación de infección por COVID-19 y manejo de sus contactos

12/08/2020

Este documento es una actualización de la guía publicada el 17 de marzo de 2020 titulada "Atención domiciliaria para pacientes con COVID-19 que presentan síntomas leves y manejo de sus contactos".

Las principales diferencias con la versión anterior incluyen:

- Consideraciones para los médicos al identificar y apoyar a pacientes que podrían recibir atención en el hogar
- Consideraciones sobre los requisitos de IPC para atender adecuadamente a los pacientes con COVID-19 en el hogar
- Seguimiento clínico y tratamiento de pacientes con COVID-19 en el hogar
- Gestión de residuos en el hogar en el contexto de COVID-19
- Apéndice sobre la implementación efectiva de políticas y pautas de atención domiciliaria para pacientes con COVID-19.



Acceso a los medicamentos esenciales para las enfermedades no transmisibles (ENT) durante la pandemia de COVID-19



Durante la pandemia de COVID-19, las personas que tienen alguna ENT han afrontado diversos obstáculos para acceder a los medicamentos esenciales destinados a enfermedades crónicas, como:



las perturbaciones en las cadenas de suministro por las medidas de confinamiento aplicadas en todo el mundo han llevado a que se agoten las existencias de algunos medicamentos esenciales.



es posible que las personas que tienen alguna ENT no puedan acceder a los prestadores de salud para obtener las prescripciones para los medicamentos.



las personas que tienen alguna ENT pueden estar evitando ir a la farmacia por el temor a exponerse a la COVID-19, lo que limita sus posibilidades de obtener la medicación.

Orientación para administradores en el ámbito de la salud para que puedan asegurar que las personas que tienen alguna ENT tengan acceso continuo a la medicación esencial que salva vida:



Aplicar políticas que faciliten el acceso a un suministro de medicación para 90 días.

- Entre las políticas que pueden facilitarlos figuran los reabastecimientos tempranos sin prescripción del prestador de salud, la reducción del copago para los suministros de mayor volumen y la educación de las personas que tienen una ENT.

Facilitar el acceso físico al suministro de la medicación.

- La facilitación de vías para la reposición de medicación sin desplazarse físicamente a una farmacia garantizará el acceso continuo a pesar de las restricciones al desplazamiento y los temores de exponerse a la COVID-19. Esto se puede hacer, por ejemplo, vía servicios de entrega a domicilio por medio de las redes de agentes comunitarios de salud.

Establecer programas sólidos de vigilancia de las ENT.

- El seguimiento de las existencias y de la necesidad de medicamentos esenciales para las ENT ayuda a planificar el suministro de medicación necesario.

Mantenimiento de servicios esenciales para las personas que tienen enfermedades no transmisibles (ENT) durante la COVID-19

Versión en español

Puntos claves



personas informadas y empoderadas que viven con ENT.

Acceso a medicamentos esenciales.

Continuación de servicios de atención primaria.

Continuación de atención especializada para personas con ENT.

Establecimiento, manteniendo y monitoreo de la calidad de los servicios de telesalud.

Fortalecimiento de programas de ENT.



La priorización de los servicios de salud esenciales para las personas con ENT dependen del nivel de transmisión de COVID-19:

Nivel de transmisión de COVID-19	Tendencias de los casos de COVID-19	Servicios ambulatorios para ENT	Servicios de atención de urgencia para las ENT
No hay transmisión comunitaria. [Fase 2: casos esporádicos Fase 3: transmisión por cluster]	Los casos y las muertes se reducen en forma sostenida.	Reanudar todas las funciones de los centros de atención utilizando EPP apropiado y detección adecuada previa a la consulta. Se pueden usar los servicios de teleasistencia para apoyar las consultas presenciales.	El acceso a la atención de emergencia debe permanecer abierto con acceso aislado para pacientes con ENT sin COVID.
Transmisión comunitaria.	El número de casos se estabilizó o en aumento.	Mantener los servicios de teleasistencia y minimizar las consultas presenciales. Mantener diálisis y servicios de quimioterapia.	El acceso a la atención de emergencia debe permanecer abierto con acceso aislado para pacientes con ENT sin COVID.

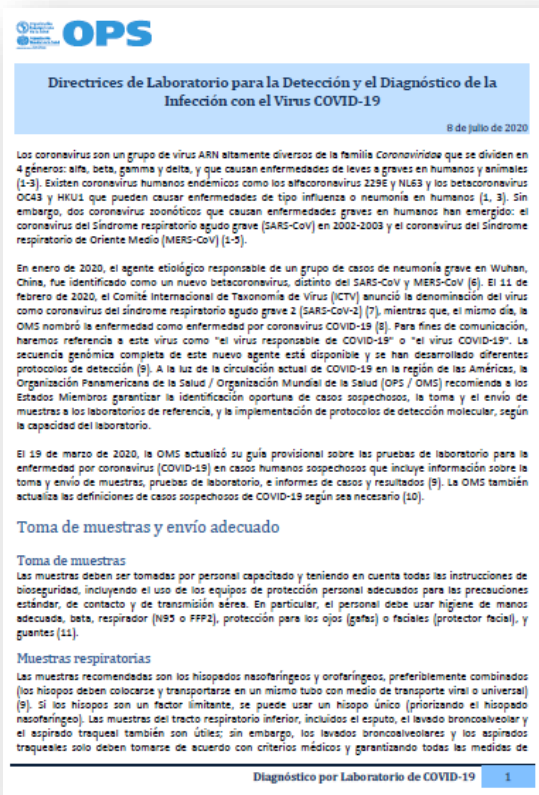


Laboratorio

[\[volver al índice\]](#)

Directrices de Laboratorio para la Detección y el Diagnóstico de la Infección con el Virus COVID-19

8 de julio 2020

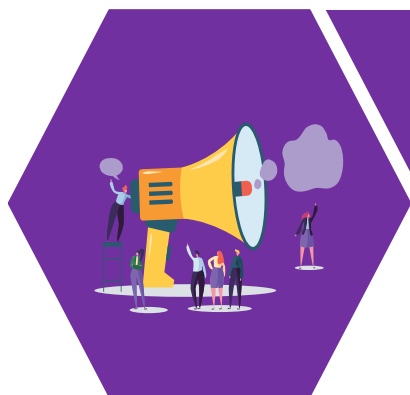


La OPS / OMS recomiendan a los Estados Miembros garantizar la **identificación oportuna de casos sospechosos**, la **toma y el envío de muestras** a los laboratorios de referencia y **la implementación de protocolos de detección molecular**, según la capacidad del laboratorio.

Este documento brinda directrices sobre:

- Toma de muestras y envío adecuado.
- Ensayo de laboratorio.
- Detección de influenza en el contexto de COVID-19.
- Fortalecimiento de las capacidades y redes de laboratorio.
- Vigilancia genómica.
- Reporte de datos.

[https://www.who.int/publications/i/item/laboratory-biosafety-guidance-related-to-coronavirus-disease-\(covid-19\)](https://www.who.int/publications/i/item/laboratory-biosafety-guidance-related-to-coronavirus-disease-(covid-19))



Comunicación

[\[volver al índice\]](#)

Comunicación

Un componente clave de la preparación y respuesta es garantizar información en tiempo real de fuentes confiables a personas en riesgo ➡ Comunicación de riesgos.



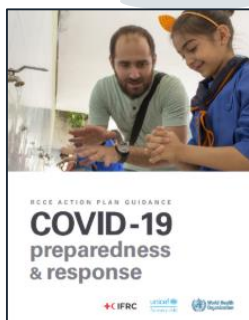
1. Construir o mantener la CONFIANZA

2. ANUNCIO temprano

3. TRANSPARENCIA

4. ESCUCHA

5. PLANIFICACIÓN



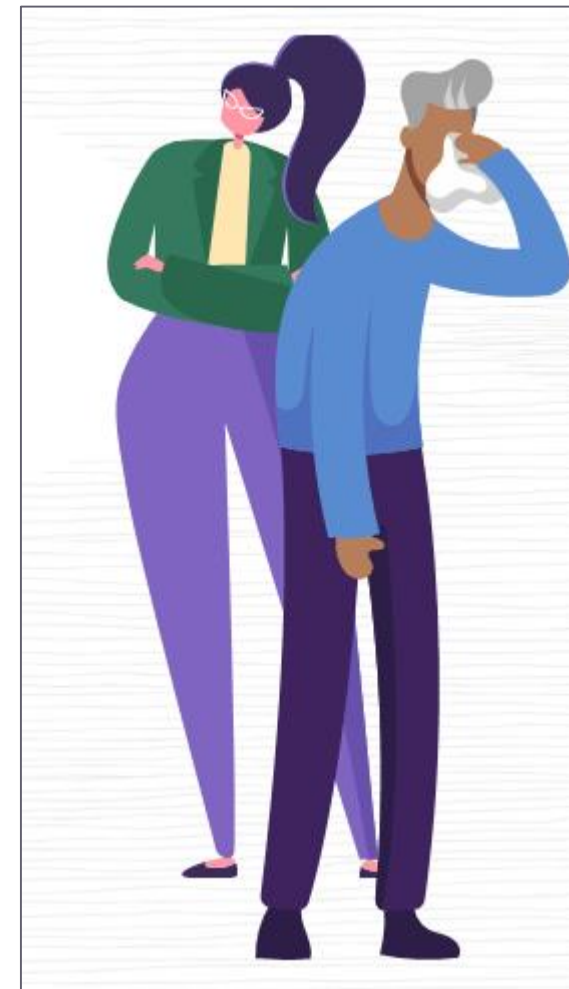
Comunicación de riesgos y participación comunitaria (RCCE) Guía del plan de acción COVID-19

[https://www.who.int/publications-detail/risk-communication-and-community-engagement-\(rcce\)-action-plan-guidance](https://www.who.int/publications-detail/risk-communication-and-community-engagement-(rcce)-action-plan-guidance)

A tener en cuenta...



- Los medios de comunicación tienen un rol clave para ayudar a que la población confíe.
- Una población que confía en las autoridades sigue las recomendaciones para la prevención.
- Cuanto más responsables seamos todos en la prevención, más posibilidades habrá de contener el virus.



Recomendaciones sobre contenido



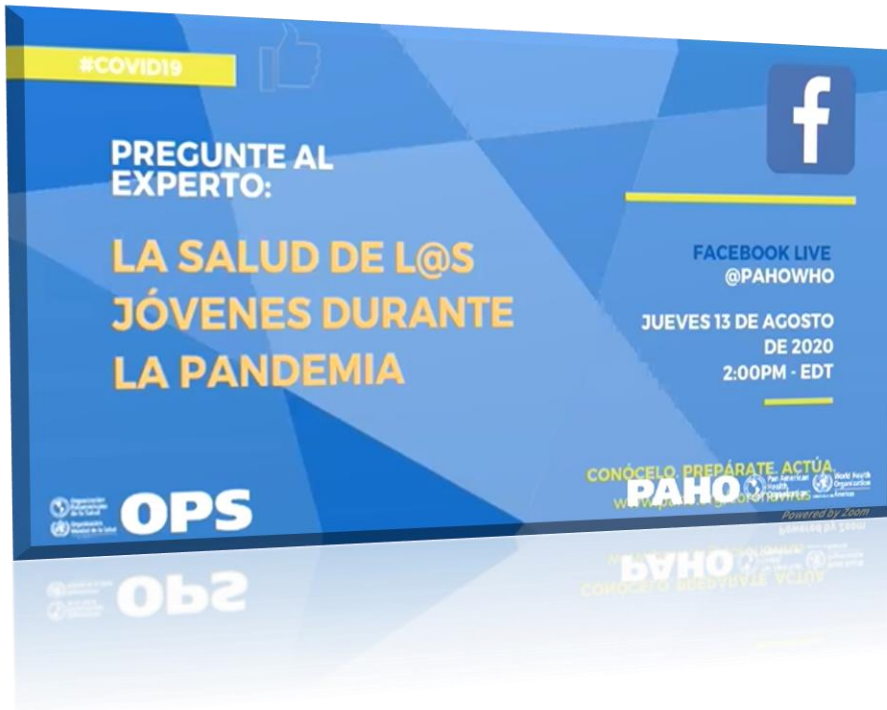
- Difunda información basada en hechos. Recorra a fuentes confiables.
- Promueva contenidos sobre las medidas básicas de prevención, síntomas, cuándo y cómo buscar atención médica.
- Ayude a las personas a comprender que las medidas de protección y distanciamiento social pueden prolongarse.
- Informe a la población sobre lo que se sabe y sobre lo que no se sabe.
- Reconozca que los escenarios son muy cambiantes.
- Piense en los efectos que puede tener la noticia que publica.
- Brinde consejos e información útil a los diferentes grupos de la Población.
- Infórmese bien para comunicar el verdadero riesgo.



Pregunte al experto: La salud de l@s jóvenes durante la pandemia



Facebook live



Conducción: Sebastián Oliel – Comunicación OPS

Expertos:

- Duanie A. Moran- Miembro de la Red “Yo Prospero” creada por OPS/OMS.
- Sonja Caffè- Asesora Regional en salud de los adolescentes de la OPS/OMS.

Tema: Salud de los adolescentes y jóvenes durante la pandemia.

- Situación de los adolescentes y jóvenes en contexto de COVID-19.
- El rol que tienen para reducir la propagación de la COVID-19.

Infografía sobre COVID-19

Consejos para adultos mayores

COVID-19

ADULTOS MAYORES Y LA COVID-19

SIGA ESTOS CONSEJOS PARA TENER UN ESTILO DE VIDA ACTIVO Y FORTALECER SU SISTEMA INMUNOLÓGICO

- VUÉLVASE O MANTÉNGASE ACTIVO Y FUERTE**
 - ¡Un poco de actividad física es mejor que nada! Empezar con actividades ligeras e incrementálas a su propio ritmo.
 - Trata de no sentarse por largos períodos. Lavántese y muévase durante todo el día. Hacer las tareas del hogar cuenta.
 - Cree una rutina diaria que permita al menos de 30 minutos para hacer actividades físicas. Esto puede incluir caminar, andar en bicicleta, practicar deportes u otras actividades físicas.
 - Su proveedor de servicios médicos puede ayudarlo a crear o recomendarle una rutina de ejercicios variada para ayudar con fuerza, resistencia y flexibilidad.
 - Eche un vistazo a entrenamientos en línea o concéctese virtualmente para hacer ejercicio con amigos y familiares.
 - Use su propio peso corporal y los objetos a su alrededor para hacer ejercicios.
- COMA BIEN, SANO Y SABROSO**
 - Preste atención a qué y cuánto come.
 - Come alimentos ricos en vitaminas, como frutas y verduras.
 - Limite los alimentos con alto contenido de sal, grasas y azúcares.
 - Limite el jugo, las bebidas con cafeína y las gaseosas, y beba agua en su lugar.
 - Pregúntele a su proveedor de servicios médicos cuánta agua debe beber cada día.
 - Si tiene problemas en conseguir o preparar comida, pregunte sobre los programas sociales de su comunidad que pueden ayudarlo.
 - Póngase periódicamente e informe a su médico si hay grandes variaciones.

OPS Organización Panamericana de la Salud Organización Mundial de la Salud Conócelo. Prepárate. Actúa. www.paho.org/coronavirus

Durante la flexibilización de medidas evita las 3 C's

COVID-19

Enfermedad por coronavirus 2019

DURANTE LA FLEXIBILIZACIÓN DE MEDIDAS EVITA LAS 3 C

- 1** Lugares **CERRADOS** con poca ventilación
- 2** Espacios **CONCURRIDOS** o abarrotados de personas
- 3** **CONTACTO** cercano, como conversaciones cara a cara

El riesgo de infección o de brotes puede incrementarse cuando las 3 C ocurren al mismo tiempo.

PROTÉGETE Y PROTEGE A LOS DEMÁS

- Practica con frecuencia la higiene de manos
- Al toser o estornudar cúbrete la boca y la nariz con el pliegue interno del codo o con un pañuelo desechable
- No te toques la boca, la nariz, ni los ojos con las manos sin lavar
- Desinfecta objetos y superficies que son utilizados por muchas personas
- Mantén la distancia física de al menos 1 metro con otros
- Utiliza una mascarilla médica o de tela según las recomendaciones locales

Sigamos vigilantes. Juntos podemos prevenir nuevos casos y brotes de coronavirus.

OPS Organización Panamericana de la Salud Organización Mundial de la Salud CONÓCELO. PREPÁRATE. ACTÚA. www.paho.org/coronavirus

Resistencia a los antimicrobianos y COVID-19

COVID-19

RESISTENCIA A LOS ANTIMICROBIANOS Y COVID-19

La resistencia a los antimicrobianos ocurre cuando los fármacos que actúan contra las bacterias, los virus, los hongos o los parásitos se vuelven ineficaces y dejan de servir.

Los antibióticos, un tipo de antimicrobiano ampliamente utilizado, son eficaces para el tratamiento o la prevención de infecciones bacterianas. Usarlos para fines diferentes aumenta el riesgo de desarrollo de resistencias que dificultan la curación de infecciones producidas por bacterias.

¿SE PUEDEN USAR ANTIMICROBIANOS PARA TRATAR LA COVID-19?
Los antibióticos **NO** son eficaces para el tratamiento de enfermedades producidas por virus como el SARS-CoV-2, que causa la COVID-19, u otras infecciones respiratorias virales como la gripe.
NO se deben utilizar para tratar infecciones virales.

¿CUÁNDO SE PUEDEN ADMINISTRAR ANTIMICROBIANOS A PACIENTES CON LA COVID-19?
Algunos pacientes con la COVID-19 pueden desarrollar al mismo tiempo infecciones bacterianas. Si éste es el caso, los profesionales de la salud cualificados pueden recetar antibióticos para tratarlas. Por eso, es posible que, sobre todo en casos graves de la COVID-19, los pacientes reciban tratamiento antibiótico junto con otros tratamientos.

¿LAS PRUEBAS SON CLAVE PARA EL TRATAMIENTO?
Es necesario disponer de un diagnóstico certero basado en pruebas de laboratorio, para distinguir entre infecciones bacterianas o virales (como la COVID-19) antes de iniciar cualquier tratamiento; esto evitará la sobreutilización de antibióticos y mejorará el cuidado del paciente.

¡NUNCA SE AUTOMEDIQUE CON ANTIMICROBIANOS!
Si se siente mal, busque ayuda médica y no intente diagnosticarse o automedicarse con antibióticos. Siga las indicaciones del profesional de salud y tome antibióticos solamente cuando se los recetan.

PRACTIQUE UNA BUENA HIGIENE EN TODO MOMENTO
La higiene de manos es una de las medidas más efectivas para reducir la propagación de muchas infecciones, incluidas la COVID-19 y las producidas por bacterias resistentes a los antibióticos. Practique siempre una adecuada higiene de manos, esté donde esté. Para ello, utilice agua y jabón o alcohol en gel, y hágalo frecuentemente.
Al toser o estornudar, cúbrase la nariz y la boca con la cara interna del codo o con un pañuelo de papel desechable. Recuerde siempre tirar el pañuelo a la basura y después lavarse las manos. Utilice mascarilla cuando se lo recomiendan y no olvide realizar higiene de manos después de retirársela.

OPS Organización Panamericana de la Salud Organización Mundial de la Salud Conócelo. Prepárate. Actúa. www.paho.org/coronavirus

Mensajes de radio sobre la prevención de COVID-19



La OPS/OMS ofrece una serie de anuncios de servicio público sobre la prevención de la COVID-19 y los siguientes temas:





El virus malvado y los niños poderosos

Este es un libro para niños sobre la enfermedad del COVID-19.

El mismo explica mediante:

Ilustraciones

Lenguaje claro y sencillo

sobre la enfermedad y como prevenirla.

Puede ser distribuido de manera gratuita.

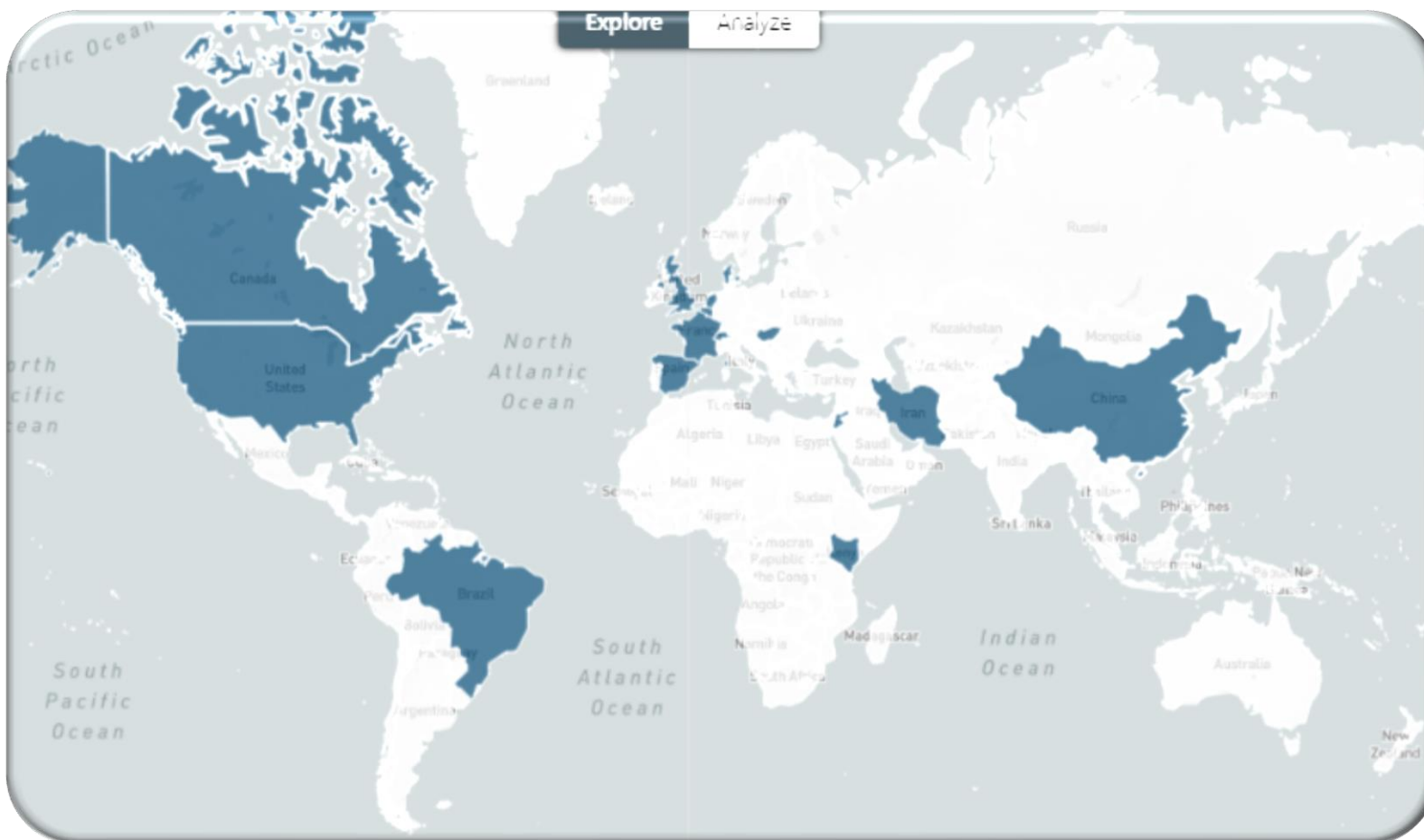




Investigación

[\[volver al índice\]](#)

Sero Traker: Hub sobre conocimientos de vigilancia serológica del SARS-CoV-2



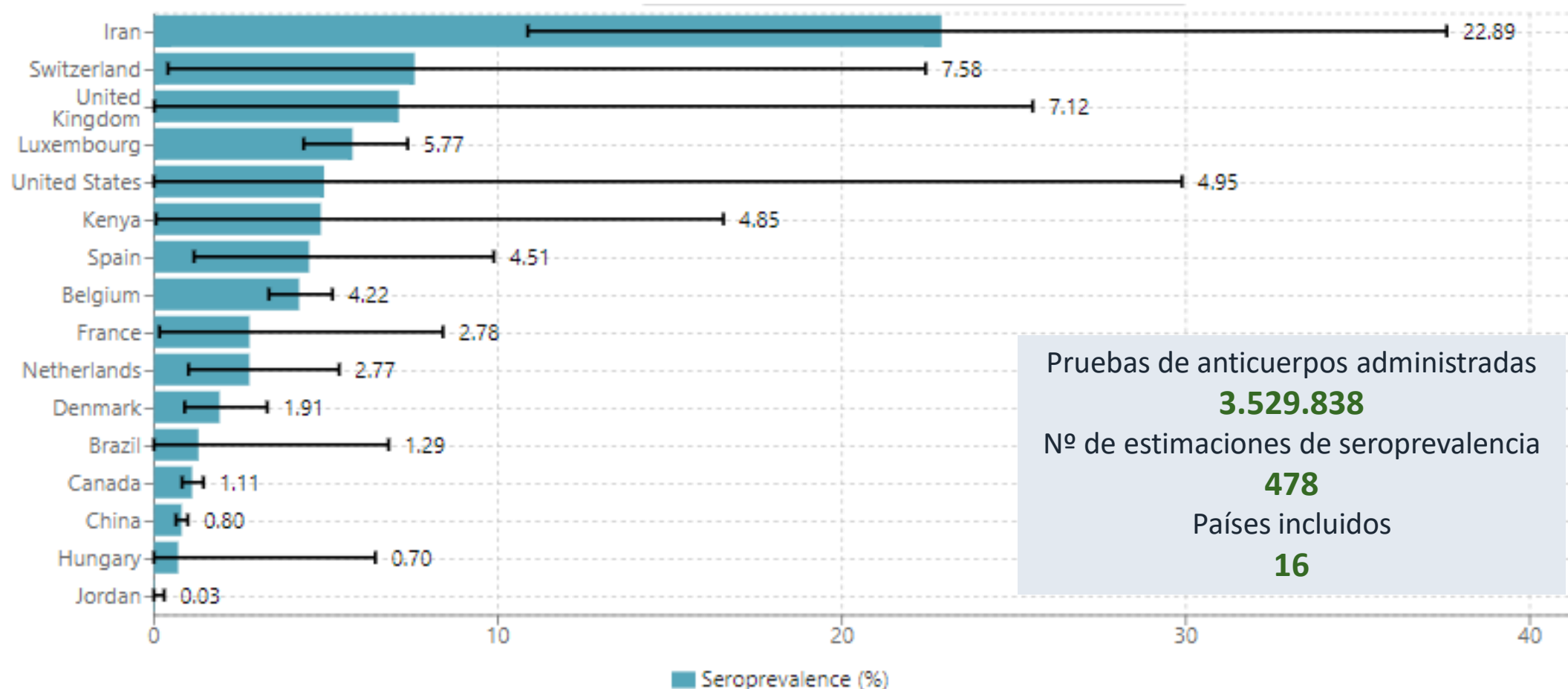
Sero Traker es un **HUB de conocimientos** que rastrea y sintetiza los hallazgos de los esfuerzos de **vigilancia serológica del SARS-CoV-2** en todo el mundo.

El tablero permite:

- **Visualizar estimaciones de seroprevalencia** en un mapa mundial;
- **Comparar estimaciones** entre regiones, grupos de población y modalidades de prueba.

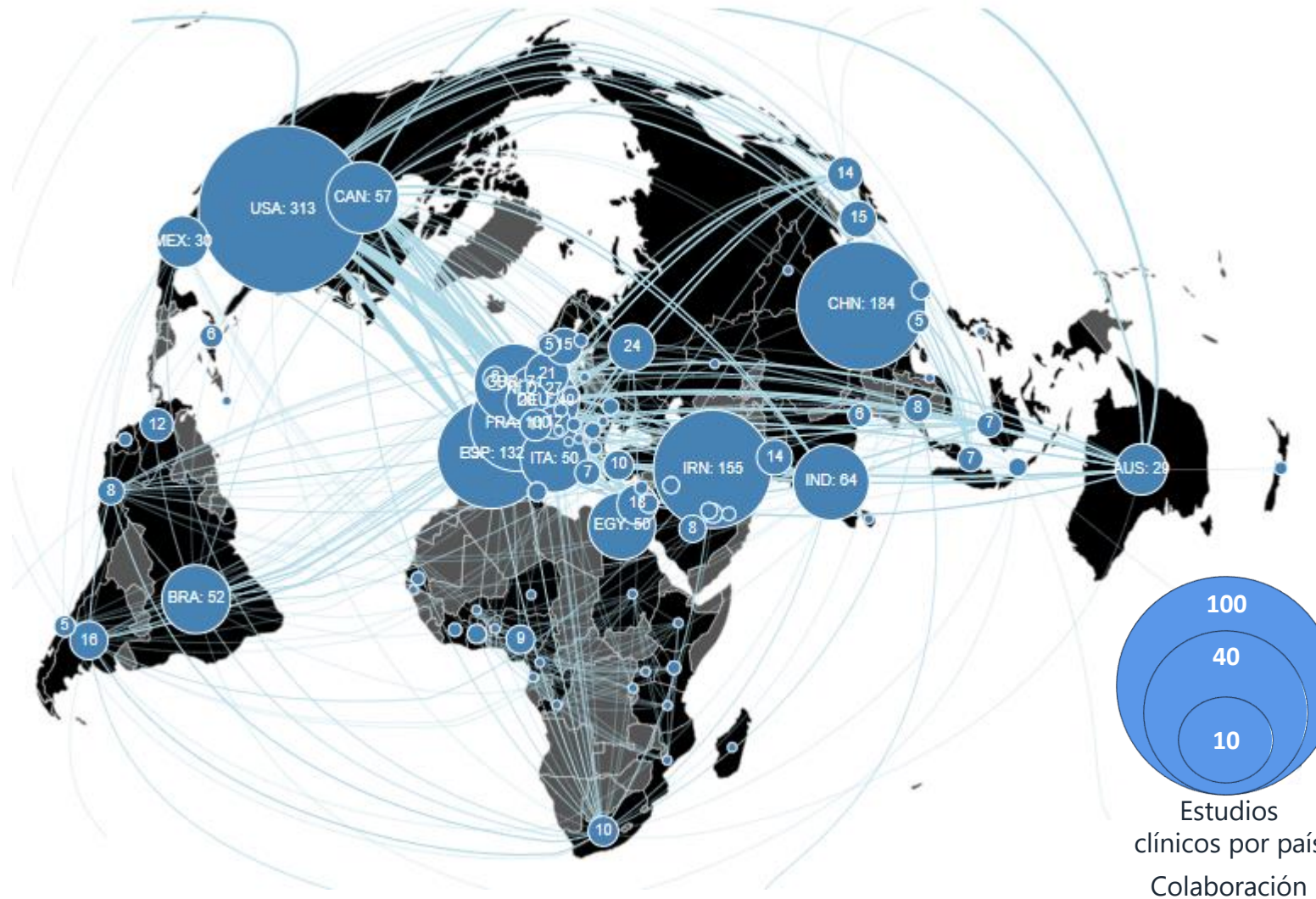
Su contenido se actualiza continuamente a partir de artículos revisados por pares, preprints, informes gubernamentales y artículos de medios.

Seroprevalencia según área geográfica:



Pruebas de anticuerpos administradas
3.529.838
Nº de estimaciones de seroprevalencia
478
Países incluidos
16

COVID-19 Living NMA: Mapeo y Revisión sistemática de estudios sobre Covid-19, al 15 de agosto.

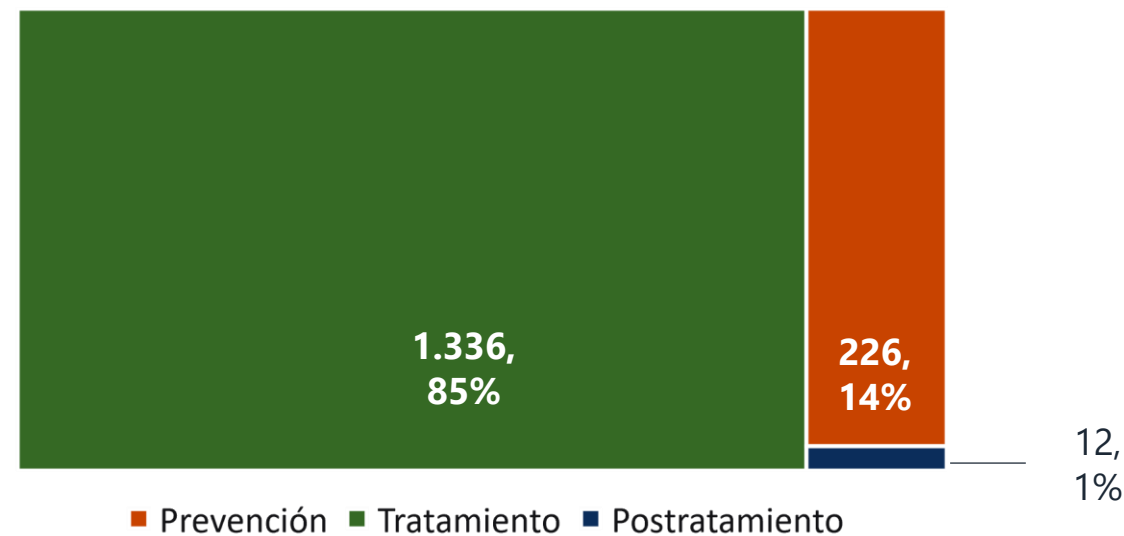


<https://www.covid-nma.com/dataviz/>



1.574 estudios randomizados registrados en la Plataforma Internacional de Registro de Ensayos Clínicos.

El **objetivo** de los estudios es:



881 estudios se encuentran aun reclutando participantes.

Desarrollo de vacunas, actualizada al 13 de agosto 2020

Fase de evaluación clínica: 29 candidatas

Plataforma	N° de candidatas
Vacuna de vector viral no replicativa	6
Vacuna RNA	6
Inactivada	5
Vacuna DNA	4
Subunidad de proteínas	7
Vacuna derivada de plantas - VPL	1
Total	26

Fase de investigación preclínica: 13 candidatas

En el siguiente link puede consultar la lista de vacunas candidatas, incluyendo su tipo, el/los desarrolladores y la etapa actual de la evaluación clínica: <https://www.who.int/publications/m/item/draft-landscape-of-covid-19-candidate-vaccines>

Plataforma Regional sobre Acceso e Innovación para Tecnologías Sanitarias

<https://prais.paho.org/>

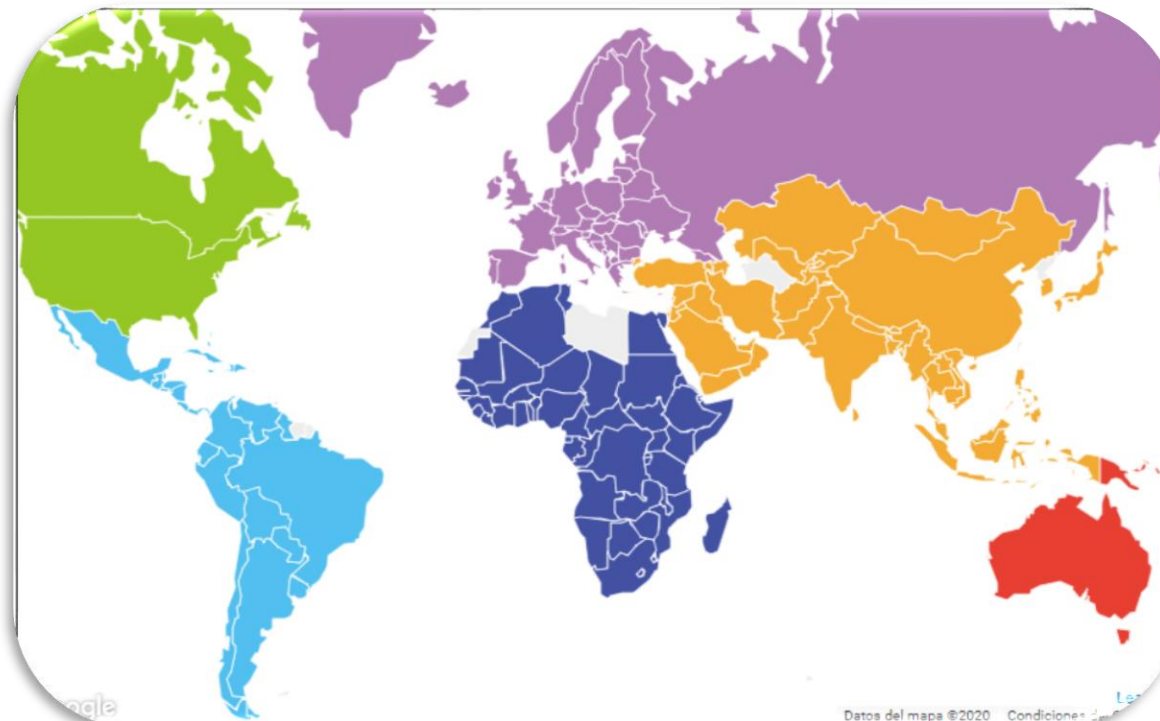
- El objetivo de esta plataforma es mejorar el acceso a los medicamentos esenciales, productos biológicos y diagnóstico en la región.
- Este recurso virtual está integrado por una serie de herramientas destinadas a promover:
 - La innovación tecnológica
 - El acceso, uso racional, regulación y gobernanza de las tecnologías sanitarias desde la perspectiva de la salud pública
- Presenta una sección sobre COVID-19 con sugerencias de enlaces relacionados a medicamentos, kits diagnósticos y otros Dispositivos Médicos.



Laboratorio jurídico sobre la COVID-19

<https://covidlawlab.org/>

- El **laboratorio jurídico sobre COVID-19** es una plataforma que proporcionará información jurídica clave y apoyo a la respuesta mundial a la COVID-19.
- El **objetivo es garantizar que las leyes protejan la salud y el bienestar de las personas, las comunidades y respeten las normas internacionales de derechos humanos.**
- La plataforma aúna y da acceso a documentos jurídicos de más de 190 países para ayudar a los estados a establecer y aplicar marcos jurídicos sólidos para gestionar la pandemia.



Explorar la base de datos

Análisis

Acerca de la base de datos

Herramientas

HUB de conocimientos sobre COVID-19 GOARN/OMS

<https://extranet.who.int/goarn/COVID19Hub>

La plataforma ofrece:

- Acceso a los mejores recursos disponibles para orientar la respuesta a la pandemia por COVID-19.
- Información multidisciplinaria dirigida a decisores, personal de salud, investigadores, educadores, comunidades afectadas, público en general.

Capacidad instalada y entrenamiento

Go.Data

Comunicación de riesgos y participación comunitaria

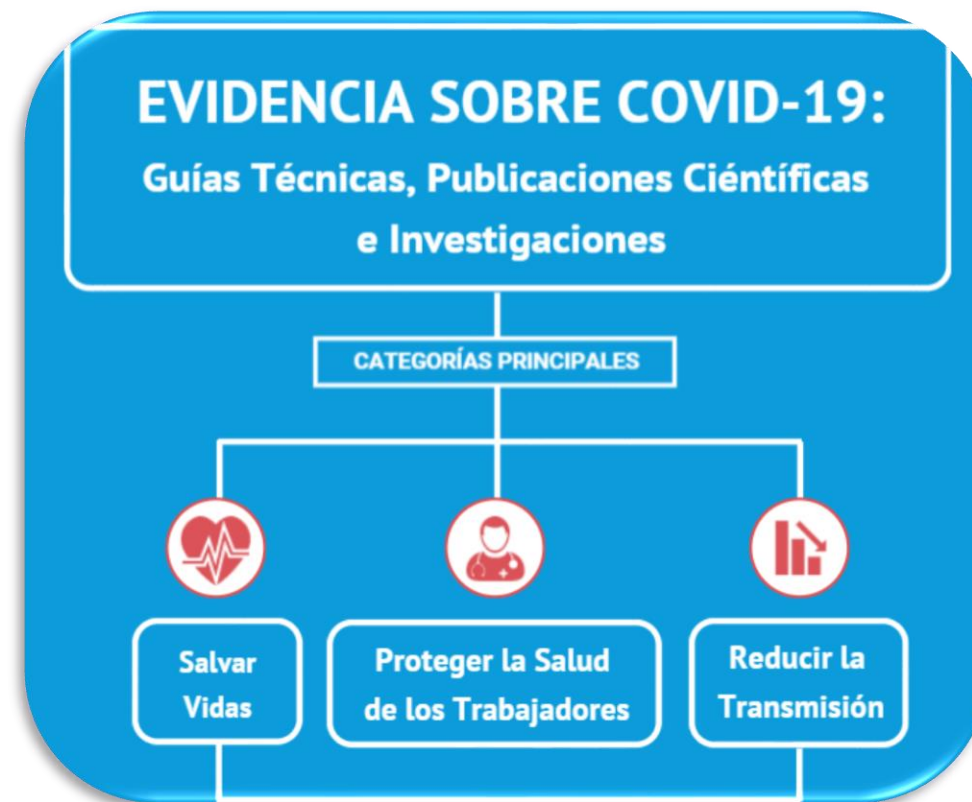
Rastreo de contactos

GOARN COVID-19: Investigación

Base de datos de evidencias OPS/OMS

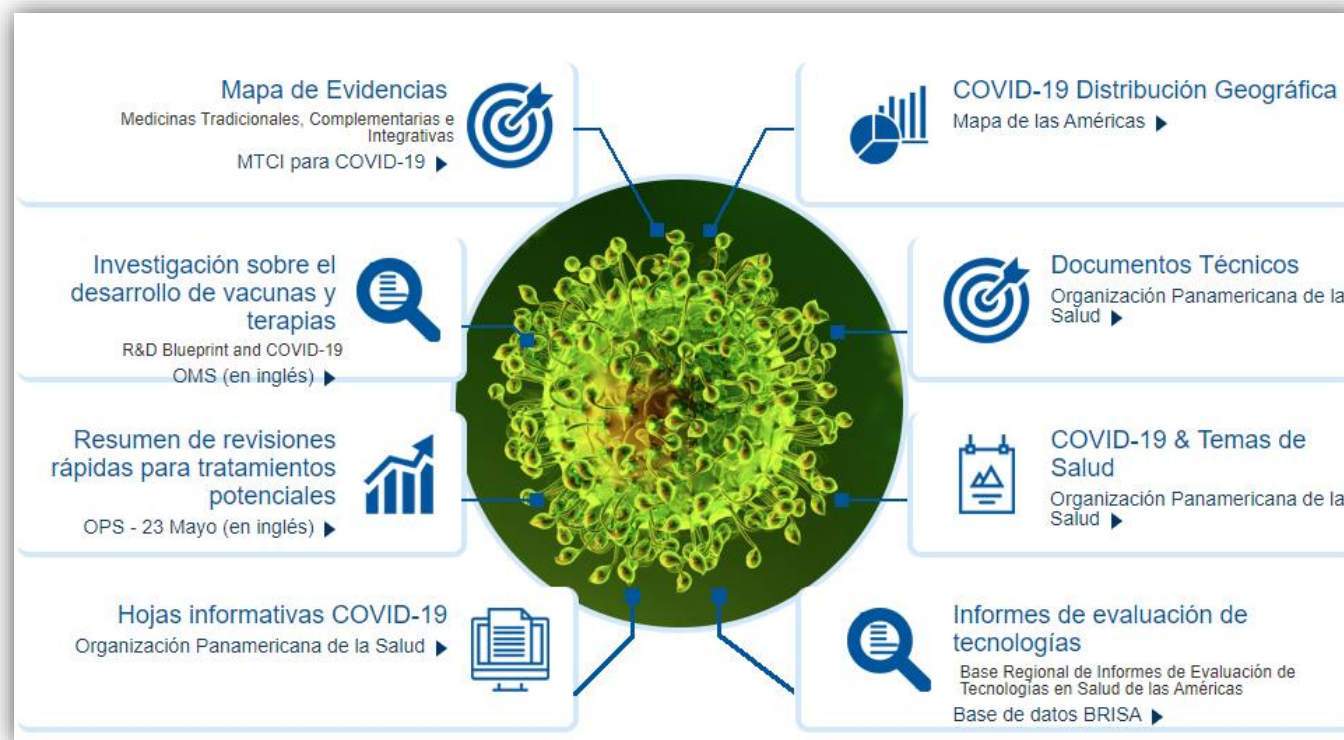
<https://covid19-evidence.paho.org>

- Permite buscar y acceder a guías técnicas, publicaciones científicas y protocolos de investigaciones en curso sobre la pandemia de enfermedad por coronavirus (COVID-19), tanto de la Región de las Américas como de países afectados de todo el mundo.
- La plataforma permite el uso de filtros y búsquedas en la base de datos por categorías establecidas, países, etc.



Vitrinas del conocimiento BIREME/OPS/OMS

https://bvsalud.org/vitrinas/es/nuevo_coronavirus_2019/



La Vitrina del Conocimiento es un recurso de la Biblioteca Virtual en Salud que pretende dar a conocer los documentos seleccionados y recursos de información sobre un tema de interés para la salud.