



NOTA: Los datos incluidos en este SitRep corresponde a informes publicados sobre COVID-19 de la OMS, OPS, MINSALUD e INS y las cifras corresponden a las horas de corte que es incluido en cada bloque

Actualización situación COVID-19 Colombia. Corte 29 de julio 10:00pm.

Con base en los datos publicados en: <https://www.ins.gov.co/Noticias/Paginas/Coronavirus.aspx>

Al 29 de julio Colombia registró **276.055 casos** (8.670 casos nuevos en las últimas 24 horas) y **9.454 defunciones** (380 en las últimas 24 horas). Con un incremento nacional del 3,2% en casos y 4,2% en defunciones. A nivel de la región de las Américas Colombia es el séptimo país en el orden del número de casos confirmados y séptimo en el número de muertes reportadas a la fecha, a nivel global el décimo quinto lugar de acuerdo con el número de casos confirmados y décimo sexto en los casos de muerte reportados.

Los departamentos y distritos que presentaron los aumentos relativos más altos de COVID-19 en las últimas 24 horas fueron: Quindío con el 13,9% (37), Boyacá 10,1% (85), Norte Santander 10,0% (185), Caquetá 10,0% (74), Arauca 9,3% (17), Caldas 8,0% (59), Santander 7,8% (239), Antioquia 5,9% (1619), San Andrés 5,6% (2), Risaralda 5,1% (74).

La **tasa de incidencia Nacional es de 548,0 casos** por cada 100.000 habitantes; los departamentos y/o distritos que superan la tasa nacional son en su orden: Amazonas (3.173,9), Barranquilla (2.271,1), Cartagena (1.478,4), Bogotá (1.229,3), Atlántico (800,6), Santa Marta (693,1), Buenaventura (668,3) y Sucre (604,9).

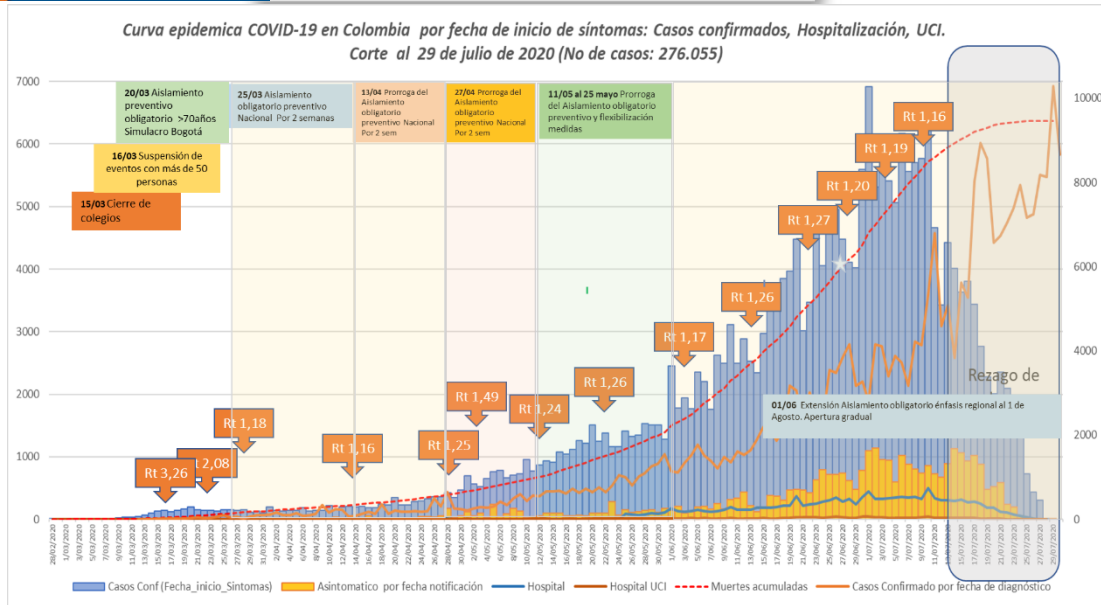
La **tasa de mortalidad Nacional es de 187,1 muertes** por cada millón de habitantes; en Amazonas (1.290,8), Barranquilla (1.136,4), Cartagena (447,2), Buenaventura (442,6), Atlántico (377,3), Sucre (375,0), Córdoba (328,1), Bogotá (325,0) y Santa Marta (263,6), se presentó una tasa de mortalidad mayor a la Nacional.

En relación con el número de municipios, al 28 de julio **806 municipios están reportando casos** (cuatro nuevos municipios con casos en las últimas 24 horas) y **385 municipios reportan defunciones** (once nuevos municipios con defunciones en las últimas 24 horas). Los cinco municipios con mayor número de casos aportan al país el 62,9%, de igual forma los cinco municipios con mayor número de fallecimientos aportan el 59,9%.

Tabla. Número de casos y defunciones por COVID-19, incrementos en las últimas 24 horas con mayor carga al 29 de julio del 2020

Entidad Territorial	Casos confirmados	Incremento diario	Porcentaje de incremento	Entidad Territorial	Defunciones	Incremento diario	Porcentaje de incremento
Colombia	276.055	8.670	3,2	Colombia	9.454	380	4,2
Bogotá D.C.	95.199	3.791	4,1	Bogotá D.C.	2.517	125	5,2
Barranquilla	28.940	287	1,0	Barranquilla	1.448	8	0,6
Cali	17.797	319	1,8	Cali	641	21	3,4
Medellín	16.360	943	6,1	Soledad	597	19	3,3
Cartagena de Indias	15.209	182	1,2	Cartagena de Indias	460	11	2,4
Soledad	11.309	94	0,8	Montería	352	37	11,7
Sincelejo	4.424	41	0,9	Sincelejo	283	4	1,4
Santa Marta	3.733	133	3,7	Medellín	242	19	8,5
Pasto	3.336	193	6,2	Santa Marta	142	4	2,9
Montería	3.275	144	5,0	Buenaventura	138	5	3,8

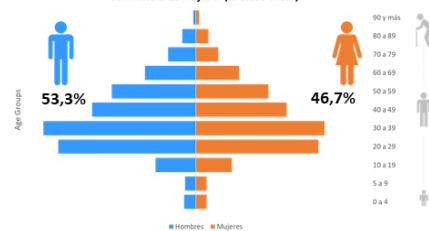
Fuente: con base en los datos publicados en: <https://www.ins.gov.co/Noticias/Paginas/Coronavirus.aspx>



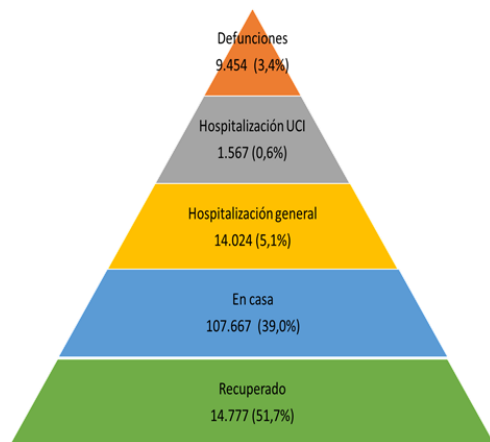
Fuente: con base en los datos publicados en: <https://www.ins.gov.co/Noticias/Paginas/Coronavirus.aspx>

El 53,3% de los casos se reportaron en hombres. En cuanto a grupos de edad, se reportaron el 3,7% de los casos en menores de nueve años (9.840 casos), 81,6% de los casos en población entre los 10 a los 59 años (272.813) y el 14,7% son de 60 años y más (39.205 casos).

Distribución de los casos de Covid-19 reportados por edad y sexo. Colombia al 29 de julio. (276.055 casos)



Indicadores incidencia y Gravedad



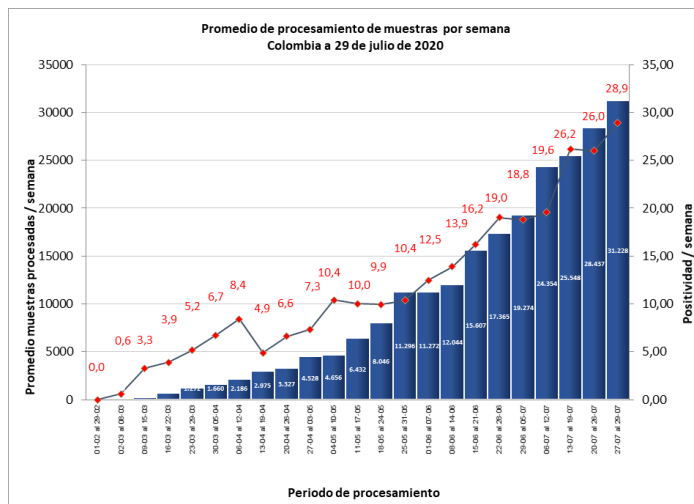
Según el tipo de atención, son reportados como **recuperados el 51,7%** (142.777) de los casos confirmados, **fallecidos el 3,4%** (9.454) y se reportan a la fecha **121.094 de los casos activos**, que corresponde al **44,6%** del total de casos, siendo el 39,0% (107.667) casos que están en casa, en Hospitalización general son el 5,1% (14.024), en UCI 0,6% (1.567), la proporción de casos graves y mortales un 9,1% de la totalidad de los casos. Del total de casos en la población de 60 años, la proporción de casos graves y fatales es del 32,8%, hospitalizados 13,9% (5.618), UCI 1,7% (694) y fallecidos 17,1% (6.961).

A la fecha, en el país se han presentado **9.454 defunciones** por COVID-19, de las cuales corresponden 63,5% a hombres. **El 73,6% de los fallecidos están en el grupo de edad de 60 y más años.** Las personas que presenta el mayor número de muertes es el de 70 a 79 años (2.383); el grupo de adultos mayores de 80 años registran las mayores tasas de mortalidad por cada millón de habitantes con 2.414 decesos.

Diagnóstico

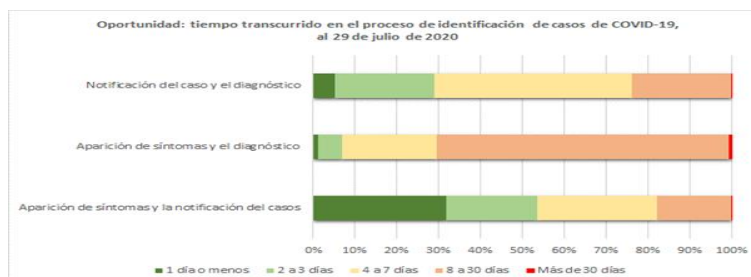
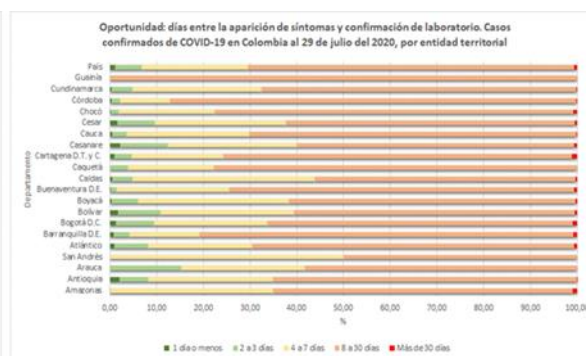
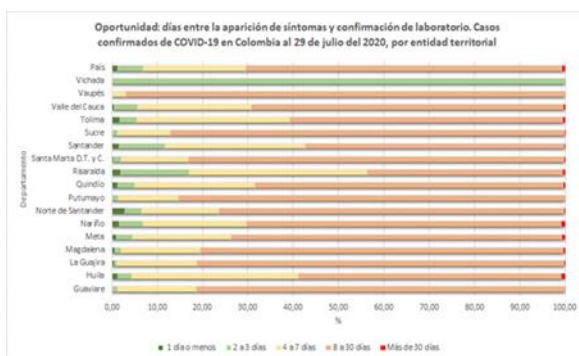
Hasta el 29 julio, el Instituto Nacional de Salud reportó el **procesamiento de 1.502.809 en 106 laboratorios** adjuntos para diagnóstico de COVID-19, con un incremento de **32.196 en las últimas 24 horas**. A la fecha 335.313 muestras han arrojado un resultado positivo; sin embargo, este dato incluye segundas pruebas o más, a casos activos que aún no se recuperan. La capacidad máxima declarada por el INS es de 36.142 muestras/día.

la proporción de positividad es de 18,4%, donde la entidad territorial que presenta la mayor positividad es el departamento de Magdalena con el 50%, seguido de Atlántico con el 26,2%. Ciudades que presentan mayor número de casos como Bogotá tiene una positividad del 17%, Cartagena de 19,6% y Barranquilla de 21%.



(*Nota: Esta información corresponde a la publicada en la página del Instituto Nacional de Salud y está sujeta a cambios, debido a los ajustes de información en la consolidación de datos a través de la plataforma "Sismuestras")

Como parte de los indicadores en el seguimiento de la respuesta frente a COVID-19 a fin de mitigar la propagación del virus y ver el funcionamiento del sistema de vigilancia, se encuentran los indicadores de oportunidad en el diagnóstico. Es así, como vemos los tiempos, en días, que transcurren entre el inicio de síntomas y la notificación en el sistema de vigilancia, el cual tiene un promedio de **4,2 días**; el tiempo transcurrido entre la notificación del caso y el diagnóstico, tiene en promedio 5,9 días. Por último, se ha calculado la diferencia de días entre el momento del inicio de síntomas y la fecha de diagnóstico que para el país está en promedio en **11,1 días**. Es importante destacar que a nivel nacional el 29,5% de los resultados se disponen durante la primera semana, y los departamentos que tienen un resultado de casos confirmados durante la primera semana, por encima del 50% son Vichada (100%), Risaralda (56,3%) y San Andrés (50,0%).



Proporción de ocupación Unidad de Cuidado Intensivo, UCI

A la fecha, el 64,1% (5.453) de las UCI están ocupadas a nivel nacional. Del total 8.464 de las camas de UCI, se encuentran: 1.560 (18,3%) casos confirmados, 1.975 (23,2%) casos sospechosos y 1.918 (22,5%) casos no COVID-19 y un reporte de expansión de 12 camas UCI. El promedio de UCI nacional es de 16,9 por cada 100.000 habitantes.

Departamento/ Distrito	% ocupación de UCI	Departamento / Distrito	% ocupación de UCI
Amazonas	100	Bolívar	64
Choco	100	La Guajira	63
Guainia	100	Quindío	62
Guaviare	100	Cartagena*	60
Norte de Santander	100	Huila	60
San Andrés	100	Tolima	60
Vaupés	100	Santander	52
Medellín*	88,8	Risaralda	51
Bogotá*	88,5	Sucre	50
Cauca	87	Vichada	50
Magdalena	85	Cundinamarca	45
Putumayo	84	Boyacá	41
Valle del cauca	81	Caldas	41
Nariño	78	Caquetá	39
Antioquia	66	Arauca	38
Córdoba	65	Cesar	35
Meta	65	Casanare	30
Atlántico	64		

Fuente: con base en los datos publicados en:

<https://coronaviruscolombia.gov.co/COVID19/estadisticas-COVID-19/ucis.html#dashboardAnchor> y páginas web de Bogotá D.C, Medellín y Cartagena

Situación grupos poblacionales

Trabajadores de la Salud: De acuerdo con el INS en su boletín No.29 del 29 de julio de 2020 sobre esta población y la base de datos publicada, con un reporte de **4.493 casos y 40 casos fallecidos**, de los cuales son asintomáticos 457 casos. De acuerdo con la fase de contagio el 77,4% están asociados a la prestación del servicio como Infecciones asociadas a la atención en salud. Las profesiones con mayor proporción de casos son auxiliares de enfermería 35,0%, medicina 17,1%, enfermería 13,6%, administrativos 8,9%. Bogotá D.C reportó el 31,1% de los casos, seguido de Valle con 11,3%, Barranquilla 9,4% y Cartagena con el 7,2%. Las ciudades con más IPS con reporte de casos son: Bogotá reporta casos de 129, Barranquilla 80 IPS y Valle del Cauca 63 IPS. Los casos en esta población corresponden al 1,6% del total de casos reportados a la fecha.

Situación regional

En relación con los casos de COVID-19 por regiones geográficas de Colombia, la región Andina concentra el 52% de los casos (143.284) y la región Caribe el 47,7% de las defunciones (4.513), la mayor proporción de casos graves y fatales se presentan en la región del Pacífico con el 11,6% y región Caribe 9,6%. A continuación, se presenta el resumen de la situación desagregado por departamentos y distritos:

Tabla de casos, tasas de incidencia y mortalidad de la COVID-19 para los departamentos y distrito al 29 de julio del 2020

Región	Dpto o Distrito	Casos	% Incremento (24h)	Muertes	% Incremento (24h)	No. Hospit	% Hospit	Casos UCI	%UCI	Letalidad	Mortalidad por millón hab.	Incidencia por cien mil
Andina	Bogotá	95.199	4,1	2.517	5,2	5.386,00	5,7	326	0,3	2,6	325,0	1229,3
	Antioquia	28.845	5,9	429	8,9	1213	4,2	167	0,6	1,5	64,2	431,9
	Cundinamarca	7.720	3,5	198	1,5	463	6,0	45	0,6	2,6	61,1	238,1
	Santander	3.289	7,8	79	14,5	335	10,2	32	1,0	2,4	34,6	144,2
	Tolima	2.286	2,0	47	6,8	70	3,1	11	0,5	2,1	35,1	170,6
	Norte de Santander	2031	10,0	87	8,8	119	5,9	48	2,4	4,3	53,7	125,3
	Risaralda	1511	5,1	26	0,0	62	4,1	12	0,8	1,7	27,1	157,2
	Boyacá	929	10,1	27	3,8	59	6,4	6	0,6	2,9	21,7	74,8
	Caldas	793	8,0	10	11,1	27	3,4	8	1,0	1,3	9,8	77,9
	Huila	778	4,3	20	11,1	28	3,6	4	0,5	2,6	17,8	69,3
Quindío	303	13,9	8	14,3	8	2,6	0	0,0	2,6	14,4	54,6	
Totales	143.684	4,7	3.448	5,8	7.770	5,4	659	0,5	2,4	124,0	516,7	
Caribe	Barranquilla	28.940	1,0	1.448	0,6	863	3,0	98	0,3	5,0	1136,4	2271,1
	Atlántico	21.792	1,1	1027	3,1	720	3,3	100	0,5	4,7	377,3	800,6
	Cartagena	15.209	1,2	460	2,4	255	1,7	51	0,3	3,0	447,2	1478,4
	Sucre	5.742	1,4	356	1,4	540	9,4	23	0,4	6,2	375,0	604,9
	Córdoba	5.032	3,9	600	9,5	527	10,5	81	1,6	11,9	328,1	275,1
	Santa Marta	3.733	3,7	142	2,9	192	5,1	23	0,6	3,8	263,6	693,1
	Cesar	2.886	3,1	61	15,1	191	6,6	14	0,5	2,1	47,1	222,8
	Bolívar	2.412	3,3	111	4,7	125	5,2	10	0,4	4,6	50,9	110,6
	Magdalena	2.073	1,4	196	3,7	170	8,2	25	1,2	9,5	137,3	145,3
	La Guajira	2.020	2,7	112	5,7	95	4,7	20	1,0	5,5	116,0	209,2
	San Andrés	38	5,6	0	0,0	1	2,6	1	2,6	0,0	0,0	59,7
Totales	89.877	1,5	4.513	3,1	3.679	4,1	446	0,5	5,0	316,2	629,6	
Amazonia/Orinoquia	Amazonas	2.508	0,0	102	0,0	8	0,3	4	0,2	4,1	1290,8	3173,9
	Meta	2.469	3,7	30	0,0	31	1,3	6	0,2	1,2	28,2	232,2
	Caquetá	816	10,0	16	6,7	66	8,1	4	0,5	2,0	39,0	198,8
	Putumayo	777	2,0	28	3,7	92	11,8	6	0,8	3,6	78,0	216,4
	Casanare	277	3,4	4	0,0	26	9,4	1	0,4	0,0	9,2	63,6
	Arauca	200	9,3	1	0,0	10	5,0	3	1,5	0,5	3,4	68,0
	Guaviare	85	0,0	0	0,0	2	2,4	0	0,0	0,0	0,0	98,1
	Vaupés	61	0,0	1	0,0	0	0,0	0	0,0	1,6	22,4	136,4
	Guainía	14	-6,7	1	0,0	0	0,0	0	0,0	7,1	19,7	27,6
	Vichada	2	0,0	0	0,0	1	50,0	0	0,0	0,0	0,0	1,8
Totales	7.209	2,9	183	1,1	236	3,3	24	0,3	2,5	62,3	245,5	
Pacífico	Valle del Cauca	21.030	1,8	780	3,3	1.437	6,8	301	1,4	3,7	172,1	464,0
	Nariño	7.494	3,3	235	6,8	464	6,2	41	0,5	3,1	144,4	460,4
	Choco	2.931	0,5	100	5,3	170	5,8	31	1,1	3,4	183,6	538,0
	Buenaventura	2.084	0,7	138	3,8	117	5,6	28	1,3	6,6	442,6	668,3
	Cauca	1.746	2,9	57	5,6	151	8,6	37	2,1	3,3	38,2	117,0
Totales	35.285	2,0	1310	4,2	2.339	6,6	438	1,2	3,7	154,0	414,7	

Fuente: con base en los datos publicados en: <https://www.ins.gov.co/Noticias/Paginas/Coronavirus.aspx>

Contexto Nacional

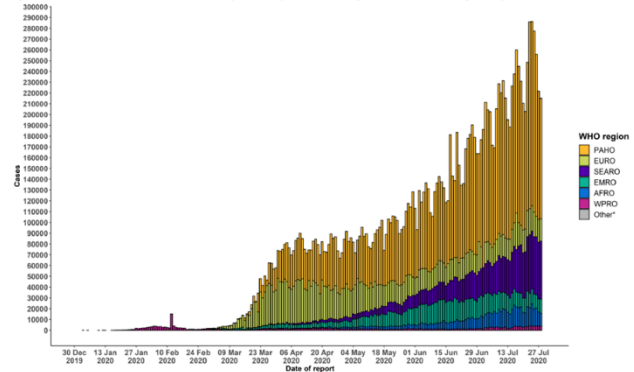
Colombia plantea mecanismos multilaterales y bilaterales para vacuna. El ministro de Salud y Protección Social, Fernando Ruiz Gómez, abordó diferentes temas en torno a la respuesta del país frente a la pandemia por COVID-19, entre ellos la clasificación de municipios por afectación, así como la estrategia para acceso a la vacuna en un futuro y las muertes reportadas diariamente en el informe entregado por Minsalud y el INS. "Es importante que sepamos que el número que reportamos cada día no necesariamente corresponde a ese día. A veces se presenta el día anterior y se va recogiendo, se trata de fallecidos en días anteriores. Estamos alrededor de 220 hasta 300 muertes cuando se mira por fecha específica de fallecimiento", explico Ruiz Gómez. Los números que se reportan, agregó, no corresponde específicamente el día que los anunciamos, sino que tienen un proceso de análisis y validación de caso por caso. <https://www.minsalud.gov.co/Paginas/Colombia-plantea-mecanismos-multilaterales-y-bilaterales-para-vacuna.aspx>

Minsalud se reunió con alcaldes de Antioquia para revisar respuesta ante el COVID-19. Fernando Ruiz Gómez, ministro de Salud y Protección Social, lideró este miércoles un Puesto de Mando Unificado para analizar la situación de Antioquia y su plan de respuesta ante la epidemia por COVID-19. "El objetivo de esta reunión es hacer el análisis del departamento de Antioquia y Medellín en lo que concierne a la ciudad y su área metropolitana. Como antecedente hemos realizado el análisis situacional de la capital con el Comité Asesor, de esa reunión surgió la necesidad de revisar no solo Medellín sino su área metropolitana", aseguró Ruiz Gómez a los 10 alcaldes, 22 entidades y 89 personas conectadas. La directora del Instituto Nacional de Salud, Martha Ospina, explicó el desarrollo de la epidemia en este territorio. "Aunque la tasa de muestreo ha aumentado, también aumentó la letalidad de 0,44 a 1,84 y también la de mortalidad, pasando de 0,36 a 4,72", aseguró, agregando que el 60% de los fallecidos en el departamento no presentan comorbilidades. <https://www.minsalud.gov.co/Paginas/Minsalud-se-reunio-con-alcaldes-de-Antioquia-para-revisar-respuesta-ante-el-COVID-19.aspx>

Situación Global y regional

A nivel Global en 216 países / territorios / áreas se confirmaron 16.663.472 casos (182.636 casos nuevos) y Estados Unidos de América, India, Brasil, Colombia, México, Perú, Argentina, Bangladesh, Irak e Irán, (República Islámica). Los 10 países que mayor número de muertes son India, Estados Unidos de América, India, Brasil, México, Colombia, Irán (República Islámica), Perú, Argentina, Irak y Bolivia. La Región de las Américas aporta el 53,9% de los casos y el 52,6% de las muertes en el mundo por COVID-19.

Figure 2. Number of confirmed COVID-19 cases, by date of report and WHO region, 30 December through 29 July**



En la Región de las Américas, 54 países, reportaron

8.980.181 casos (139.657 casos nuevos) y **346.554 muertes** (3.919 nuevas muertes) en las últimas 24 horas, lo que representa, en comparación con el día anterior un incremento relativo del 1,3% de los casos y del 0,88% de las muertes. Los Estados Unidos de América representan el 48,1% de todos los casos y el 42,9% de todas las muertes y Brasil representa el 27,7% de todos los casos y el 25,5% de todas las muertes, para la Región de las Américas. Combinados, estos dos países representan el 75,8% de todos los casos y 68,4% de todas las muertes reportadas en la Región de las Américas. <https://www.paho.org/en/COVID-19-global-and-regional-daily-update>

Los países que informaron el mayor número de casos nuevos ($\geq 1,000$) en comparación con el día anterior son: Estados Unidos de América (59,629 casos, aumento del 1.4%), Brasil (40,816 casos, aumento del 1.7%), Colombia (10,284 casos, aumento del 4.0%), México (7,208 casos, aumento del 1.8%), Argentina (5.939 casos, aumento del 3,5%), Perú (5.288 casos, aumento del 1,4%), Chile (1,775 casos, aumento del 0,5%), República Dominicana (1,492 casos, aumento del 2.3%), Guatemala (1,154 casos, aumento del 2.5%), y Bolivia (1,146 casos, aumento del 1.6%). Así mismo, los países que informan el mayor número de nuevas muertes Estados Unidos de América (1,191 muertes, aumento del 0.8%), Brasil (921 muertes, aumento del 1.1%), México (854 muertes, aumento del 1.9%), Colombia (297 muertes, aumento del 3.4%), Perú (194 muertes, aumento del 1.1%) y Argentina (118 muertes, aumento del 3.8%). <https://www.paho.org/en/COVID-19-global-and-regional-daily-update>

Noticias

La pandemia de COVID-19 amenaza el progreso hacia la eliminación de la hepatitis B. En cumplimiento del Día Mundial de la Hepatitis el 28 de julio, la OMS ha pedido acciones unidas y aceleradas para detener la transmisión de la hepatitis viral de madre a hijo. "Ningún bebé debería crecer solo para morir de hepatitis B porque no fue vacunado", dijo el Director General de la OMS, Dr. Tedros. <https://www.who.int/es/emergencias/diseases/novel-coronavirus-2019>

La Oficina Regional de la OMS para las Américas y el Banco de Desarrollo del Caribe (BDC) lanzó la campaña "Más fuertes juntos" para ayudar a las comunidades a promover el bienestar mental y el afrontamiento positivo, estrategias en tiempos de estrés y crisis.

<https://www.paho.org/en/news/27-7-2020-stronger-together-campaign-highlight-importance-psychosocial-support-during-times>

Publicaciones

Guía para el cuidado de pacientes adultos críticos con COVID-19 en las Américas. Versión 2, 29 de julio del 2020. Esta guía de práctica clínica se elaboró con el objetivo de proveer recomendaciones para el manejo de pacientes adultos críticos con COVID-19 atendidos en las unidades de cuidados intensivos (UCI). Provee recomendaciones informadas por la evidencia para la identificación de marcadores y factores de riesgo de mortalidad de los pacientes críticos, control de la infección, recogida de muestras, cuidado de soporte (ventilatorio y hemodinámico), tratamiento farmacológico, rehabilitación temprana, uso de imágenes diagnósticas, prevención de complicaciones y criterios de egreso. Las recomendaciones están dirigidas a todo el personal de salud que atiende a los pacientes en el servicio de urgencias y de emergencias y la unidad de cuidados intensivos. Asimismo, está elaborada para su uso por tomadores de decisiones y miembros de entidades gubernamentales relacionados con el manejo de pacientes con COVID-19 en las UCI de la Región de las Américas. <https://iris.paho.org/handle/10665.2/52529>

Guía para el cuidado de pacientes adultos críticos con COVID-19 en las Américas. Resumen, versión 2, 29 de julio del 2020. Esta guía de práctica clínica (en su versión resumida) se elaboró con el objetivo de proveer recomendaciones para el manejo de pacientes adultos críticos con COVID-19 atendidos en las unidades de cuidados intensivos (UCI). <https://iris.paho.org/handle/10665.2/52530>

Lista de verificación rápida de preparación hospitalaria. Evaluaciones armonizadas de la capacidad de los servicios de salud en el contexto de la pandemia COVID-19. Orientación provisional, 25 de junio de 2020. <https://iris.paho.org/handle/10665.2/52526>

Enlaces de interés

- <https://www.who.int/emergencias/diseases/novel-coronavirus-2019>
- <https://www.paho.org/es/temas/coronavirus/brote-enfermedad-por-coronavirus-COVID-19>
- <https://iris.paho.org/>
- <https://www.paho.org/es/infografias>
- <https://www.paho.org/en/tag/COVID-19-situation-reports>