

OPS



Organización
Panamericana
de la Salud



Organización
Mundial de la Salud
OFICINA REGIONAL PARA LAS
Américas

Equipos Médicos de Emergencia
Expansión de Capacidades
de Atención Clínica



Recomendaciones para la implementación de la metodología CICOM durante la respuesta a la COVID-19

Célula de Información y Coordinación Médica

Versión 3.1 10 de junio 2020

Índice

Glosario	2
Antecedentes	3
Roles claves del CICOM	4
Componentes básicos del CICOM	5
Consideraciones para establecer el CICOM	7
Estructura	7
Personal	8
Equipamiento y suministros	8
Sistema de gestión de la información	8
Herramientas CICOM	9
Virtual CICOM	10
Caja de herramientas para la coordinación de los EMT y los SAAM	10
Referencias.....	11

Glosario

Equipos Médicos de Emergencia (EMT)	Los EMT son equipos de profesionales de la salud (personal médico y de enfermería, fisioterapeutas, paramédicos, etc.) que proveen cuidado clínico directo a las poblaciones afectadas por emergencias, epidemias o desastres y en apoyo a los sistemas locales de salud.
Información primaria	Son datos recopilados, procesados y comunicados durante la crisis por los equipos que se encuentran en terreno o por las instituciones de competencia.
Información secundaria	Es el conjunto de documentación, pruebas (evidencias) o datos desarrollados durante los últimos años, que ante una situación de emergencia sirve de base para formular las acciones y las prioridades de respuesta.
Mapeo de recursos	Levantamiento de información de la capacidad asistencial de las redes integrales de servicios de salud (número de camas disponibles, quirófanos, personal clínico, ambulancias, etc.) y de la expansión de capacidades de atención clínica a través del despliegue de EMT y los SAAM.
Principios rectores y estándares fundamentales y técnicos	Son los principios y estándares desarrollados y promovidos por la Organización Panamericana de la Salud/Organización Mundial de la Salud (OPS/OMS), que definen los requisitos mínimos de los Equipos Médicos de Emergencia (EMT). ¹
Requisitos nacionales para EMT	Corresponde a la adopción de los requisitos, principios y estándares fundamentales y técnicos a nivel nacional, además de los estándares propios que el país desarrolle para la respuesta nacional.
Sitios Alternativos de Atención Médica (SAAM)	Lugares identificados que permiten expandir la capacidad de la red de servicios de salud para la atención de pacientes en un aumento de camas con personal adecuado y autosuficiencia asistencial y operacional en línea con los principios y estándares de la iniciativa de equipos médicos de emergencia (EMT).

¹ Guía de clasificación y estándares mínimos de equipos médicos extranjeros en desastres. Classification and minimum standards for foreign medical teams in sudden onset disasters. 2013. https://www.who.int/hac/global_health_cluster/fmt_guidelines_september2013.pdf?ua=1

Antecedentes

Las recomendaciones técnicas del presente documento tienen como objetivo orientar sobre la metodología para implementar las células de información y coordinación médica (CICOM) como función clave de los centros de operaciones de emergencia (COE) de salud. Con ello se facilitará la toma de decisiones en la expansión de capacidades a través del despliegue de equipos médicos de emergencia (EMT) y la instalación de sitios alternativos de atención médica (SAAM) y en cooperación con las redes integrales de servicios de salud y los sistemas de atención prehospitalaria.

La metodología CICOM tiene las siguientes funciones clave:



Roles claves del CICOM

El CICOM puede brindar apoyo en cuatro roles clave:





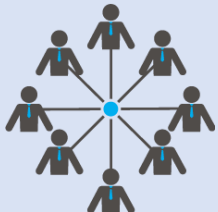


Componentes básicos del CICOM

El CICOM está formado por los siguientes componentes básicos:



La presente tabla señala las funciones clave de cada componente del CICOM:

	Funciones
 <p>Coordinación</p>	<ul style="list-style-type: none"> • Asegurar una adecuada relación entre los componentes. • Apoyar en el mecanismo de gestión de información. • Apoyar al COE de salud para facilitar la toma de decisión sobre atención clínica y gestión de los EMT y los SAAM. • Asegurar una comunicación permanente y estrecha entre los componentes del CICOM y los EMT y los SAAM.
Componentes	
 <p>Apoyo técnico</p>	<ul style="list-style-type: none"> • Coordinar el registro de los EMT y los SAAM bajo los procedimientos establecidos en el ámbito nacional. • Fortalecer la atención clínica prestada durante la respuesta, mediante la monitorización de las recomendaciones y los requisitos establecidos para la respuesta de los EMT y los SAAM. • Facilitar el acceso y el seguimiento de la implementación en los protocolos y guías clínicas establecidos a nivel nacional.
 <p>Apoyo a las operaciones</p>	<ul style="list-style-type: none"> • Facilitar el enlace con las autoridades migratorias y aduaneras para agilizar la llegada y despliegue de equipos regionales. • Apoyar la localización y el despliegue de EMT y SAAM. • Monitorear brechas y necesidades logísticas que puedan surgir durante las operaciones de los EMT y los SAAM. • Asegurar el desarrollo e implementación de los procedimientos para la transferencia de pacientes a nivel local y nacional entre los EMT, los SAAM y las redes integrales de servicios de salud. • Apoyar a los equipos EMT durante el fin de misión y la desmovilización.
 <p>Gestión de información</p>	<ul style="list-style-type: none"> • Facilitar el mapeo de los EMT y los SAAM y los recursos asistenciales que permitan asegurar la atención clínica durante la emergencia. • Establecer un sistema de gestión de información que permita el seguimiento y la presentación de informes de la actividad de los EMT y los SAAM.
 <p>Punto de contacto</p>	<ul style="list-style-type: none"> • Garantizar una comunicación fluida, oportuna, de forma física y virtual con los actores relacionados con la respuesta de los EMT y los SAAM. • Establecer los canales formales para recibir llamadas y mensajes o informes escritos a través de sistemas como correo electrónico u otras aplicaciones de mensajería.

Consideraciones para establecer el CICOM

A continuación, se establecen las siguientes recomendaciones clave para el establecimiento del CICOM:

- Estructura
- Suministros y equipamiento
- Personal
- Sistema de Gestión de Información

Estructura

El área física y estructural del CICOM dependerá de la disponibilidad de espacio en las instalaciones del COE de salud y del volumen de respuesta previsto de los EMT/SAAM, en función del contexto de la emergencia.

El espacio del CICOM debe estar integrado dentro del COE de salud y es necesario asegurarse de que los paneles y matrices de información de la emergencia formen parte de la sala de situación de operaciones y estén accesibles para todos los miembros del COE de salud.

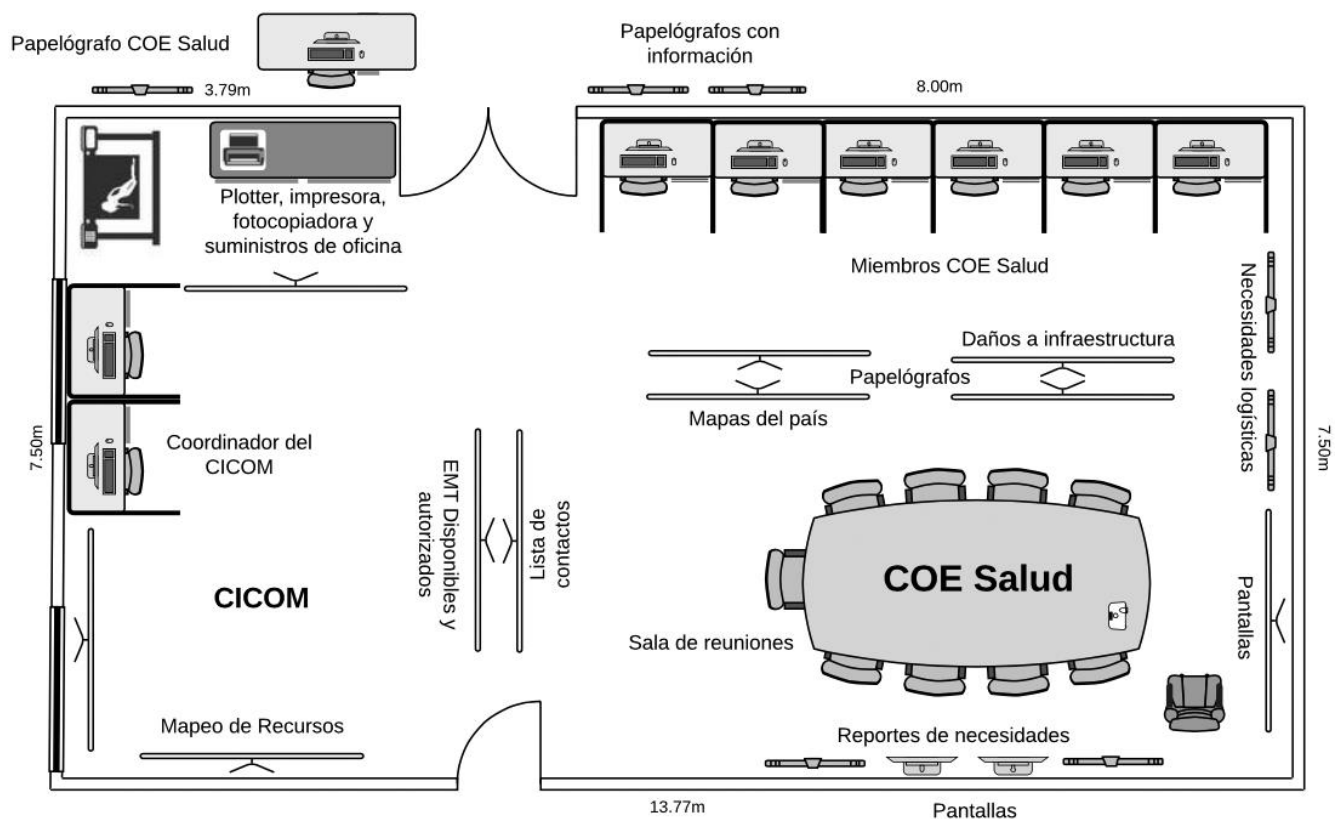


Ilustración 1. Ejemplo de instalación del CICOM integrado en el COE de Salud.

Personal

Es recomendable que los profesionales que conformen el CICOM hayan recibido la capacitación como coordinadores EMT², ya sea a nivel nacional o regional, lo que les facilitará una mejor comprensión de su papel dentro del CICOM, así como de las herramientas a emplear para su funcionamiento.

La estructura organizativa del CICOM sigue el modelo del sistema de comando de incidentes (SCI) y la designación del número de profesionales por cada componente será determinada por el “alcance de control³” que asegure un adecuado cumplimiento de sus funciones.

En el caso de que los recursos humanos se encuentren limitados para cubrir los puestos de los componentes del CICOM, un mismo profesional puede asumir múltiples componentes.

Equipamiento y suministros

El CICOM requiere de algunos recursos logísticos para su operación como equipos de cómputo e impresoras, materiales y suministros de oficina y sobre todo pizarras o paredes para compartir y visibilizar la información. Es necesario facilitar los suministros, el equipamiento de apoyo y asegurar el mantenimiento diario de las instalaciones, ya que esto influye en gran medida en las acciones y resultados del personal.

Sistema de gestión de la información

La gestión de la información (GI) es un conjunto de procesos por los cuales se controla el ciclo de vida de la información, desde su obtención (por creación o captura), hasta su disposición final (su archivo o eliminación), asegurando la integridad, disponibilidad y confidencialidad de la información.

La figura 1 hace referencia al sistema de flujo para la gestión de información primaria. Desde su recopilación, procesamiento y análisis en la generación de los productos que permiten la actualización para el COE de salud, hasta los informes que serán proporcionados a los diferentes públicos y autoridades para la toma de decisiones necesaria en el nivel nacional y/o local.

² Los coordinadores EMT son profesionales que han realizado el curso regional (o nacional) de Coordinador Internacional de EMT y desempeñan un papel importante en la iniciativa EMT del país. Su papel se centra en desplegarse en las emergencias para apoyar la coordinación de los EMT, apoyar al COE de salud a través del CICOM en la gestión de información y coordinación de los EMT, y participar en misiones de evaluación de las capacidades de EMT en los países de la Región, entre otros. Véase el documento de implementación de la iniciativa EMT en las Américas. 2020. <https://www.paho.org/es/documentos/implementacion-iniciativa-emt-americas-2020>

³ Según la metodología del sistema de comando de incidentes (SCI) el alcance de control determina el número de personas que un responsable puede supervisar en cada componente de la estructura. Este número está limitado a cinco personas.

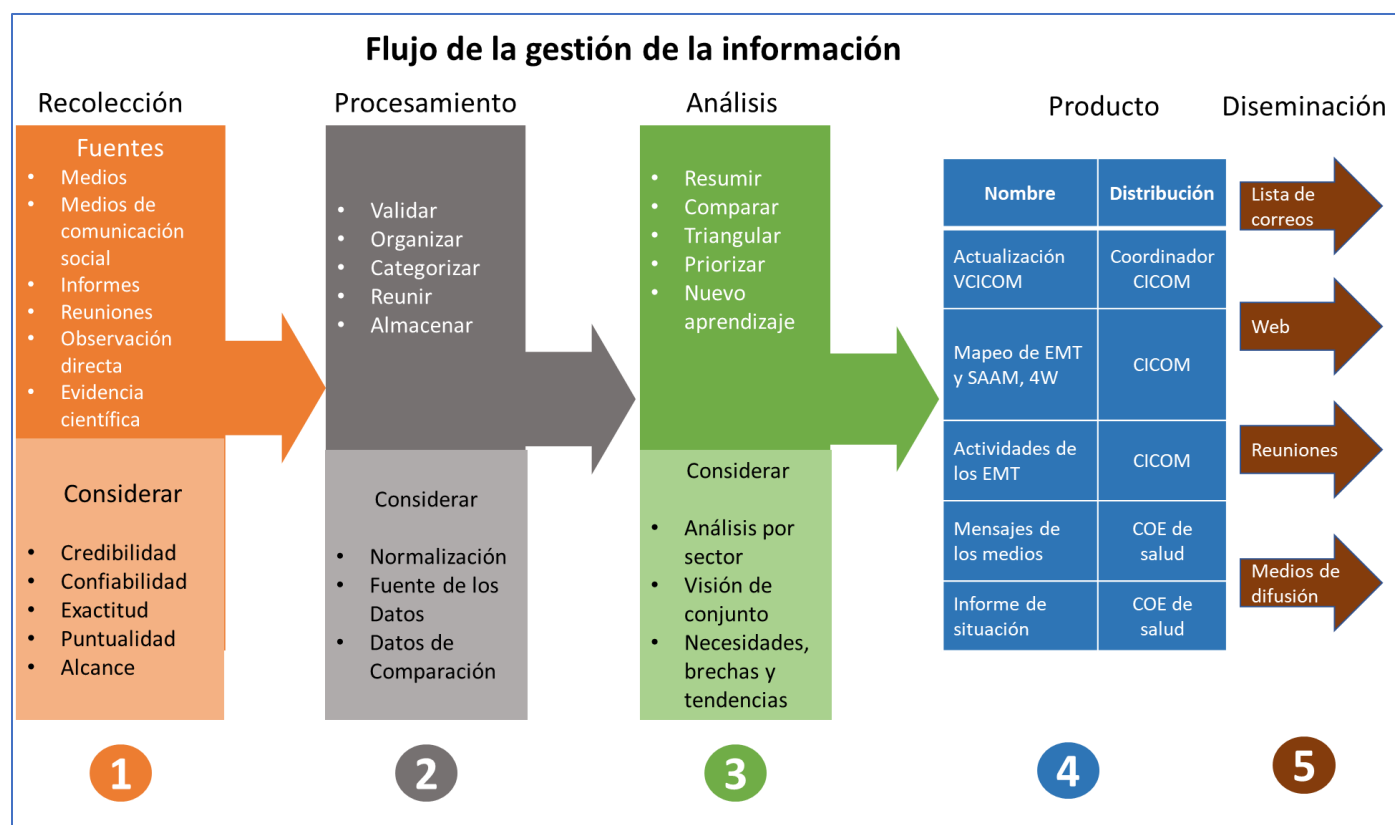


Figura 1. Flujo de la Gestión de la información⁴.

Mucha de esta información interactúa con numerosos actores que proporcionan información sobre la situación y colaboran en las comunicaciones. En muchos casos, estos mismos actores se convierten en consumidores de los productos de información (por ejemplo, informes de evaluación, mensajes claves para los medios de comunicación, informes de situación y mapas).

Es recomendable que los profesionales que trabajen en el manejo de información dispongan de habilidades en comunicación y planificación, atención a los detalles y una gran capacidad para analizar importantes cantidades de información, incluida la información cualitativa que puede tener relevancia en relación con las necesidades de la población cercana a los sitios alternativos.

Herramientas CICOM

Un aspecto clave para la gestión de información es contar con las herramientas digitales y físicas para el desarrollo del trabajo.

Estas herramientas requieren de una infraestructura tecnológica y física para su operación y que debe estar disponible a tiempo completo durante una emergencia, además de contar con el apoyo técnico adecuado para garantizar su funcionamiento.

Las herramientas físicas incluyen tablas, pizarras y papelógrafos, con los documentos en formatos, tamaño y forma óptimos para ser visibles y poder reflejar la información de una manera adecuada y en el orden correcto, sin saturar los mismos. El objetivo es que de un solo vistazo el personal del COE o un visitante pueda tener una idea clara del escenario actual de la emergencia.

⁴ Gráfico adaptado de OCHA (2017), *Curso UNDAC*, presentación PowerPoint.

Aun contando con herramientas o sistemas digitales, es necesario disponer en todo momento del respaldo físico necesario, de modo que se asegure la continuidad de la actividad en caso de que se interrumpa el funcionamiento de los sistemas digitales.



Ejemplo del manejo de información física

Virtual CICOM

El Virtual CICOM es una herramienta en línea del CICOM para la gestión de información y coordinación de la respuesta y despliegue de EMT y SAAM. Esta plataforma permite registrar y contar con la información pertinente de cada EMT/SAAM, facilitando el flujo de información de cada uno de estos equipos con el COE de salud y demás actores de la red integral de servicios de salud.

Caja de herramientas para la coordinación de los EMT y los SAAM

Es recomendable que todo CICOM disponga de un conjunto de herramientas físicas y digitales que permitan optimizar la coordinación y la gestión de información de la respuesta. Algunas de estas herramientas pueden ser:

- Carpeta de documentos con las guías y recomendaciones para las operaciones de los EMT y los SAAM.
- Herramientas digitales (aplicaciones, web, etc.)
- Procedimiento de activación del CICOM
- Lista de contactos clave, incluido el personal del CICOM y COE de salud.
- Formato de calendario de reuniones del CICOM
- Registro de EMT nacionales
- Listado de EMT internacionales disponibles y su estatus en el proceso de clasificación de la OMS.
- Matriz de ofrecimientos EMT Internacionales
- Formularios e informes de evaluación de los EMT y los SAAM desplegados
- Ficha logística para la recepción y despliegue de EMT
- Lista de proveedores y servicios técnicos de interés para las operaciones de los EMT y los SAAM.
- Matrices de capacidades de las redes integrales de servicios de salud.
- Matrices de capacidades de los servicios de emergencias médicas prehospitalarias.
- Matriz de evaluación rápida de instalaciones
- Carpeta de informe diario y de salida o fin de misión.

Referencias

- Organización Panamericana de la Salud. Recomendaciones para la Reorganización y Ampliación Progresiva de los Servicios de Salud para la Respuesta a la Pandemia de COVID-19. Documento provisional. OPS 2020. Disponible en: <https://iris.paho.org/handle/10665.2/52214> Acceso 28 mayo 2020
- Organización Panamericana de la Salud. COVID-19 Recomendaciones para la expansión de capacidades de atención clínica y despliegue de equipos médicos de emergencia. OPS 2020. Documento provisional. Disponible en: <https://www.paho.org/es/documentos/recomendaciones-para-expansion-capacidades-clinicas-despliegue-equipos-medicos> Acceso 28 mayo 2020
- Organización Panamericana de la Salud. COVID-19 Recomendaciones técnicas para la elección de Sitios Alternativos de Atención Médica (SAAM). OPS 2020. Documento provisional. Disponible en: <https://www.paho.org/es/documentos/recomendaciones-tecnicas-para-eleccion-sitios-alternativos-atencion-medica-saam> Acceso 28 mayo 2020
- Organización Panamericana de la Salud/Organización Mundial de la Salud. Reunión Global Equipos Médicos de Emergencia. Panamá, 1 al 3 de diciembre del 2015. OPS/OMS 2015 Disponible en: https://www.paho.org/disasters/index.php?option=com_docman&view=download&alias=2410-emt-reunion-global-2015-resumen&category_slug=emt&Itemid=1179&lang=es Acceso 28 mayo 2020
- Organización Panamericana de la Salud. II Reunión Regional EMT de las Américas, Ecuador, 27 al 29 de noviembre del 2017. OPS 2017. Disponible en: https://www.paho.org/disasters/index.php?option=com_docman&view=download&alias=2722-ii-reunion-regional-emt-de-las-americas-reporte-y-recomendaciones-2017&category_slug=emt&Itemid=1179&lang=es Acceso 28 mayo 2020
- World Health Organization. Classification and Minimum Standards for Foreign Medical Teams on Sudden Onset Disasters. WHO 2013. Disponible en: <https://www.who.int/csr/resources/publications/ebola/foreign-medical-teams/en/> Acceso 28 mayo 2020
- Organización Panamericana de la Salud, Nota Técnica. Sobre los Requisitos Mínimos de los Equipos Médicos de Emergencia (EMT) que responden a desastres y emergencias en las Américas. OPS 2019. Disponible en: https://www.paho.org/disasters/index.php?option=com_docman&view=document&alias=2642-nota-tecnica-sobre-los-requisitos-minimos-de-los-equipos-medicos-de-emergencia-emt-que-responden-a-desastres-y-emergencias-en-las-americas&category_slug=emt&Itemid=1179&lang=es Acceso 28 mayo 2020
- Organización Mundial de la Salud. Marco para un centro de operaciones en emergencias de salud pública. OMS 2015. Disponible en: <https://www.who.int/publications-detail/handbook-for-developing-a-public-health-emergency-operations-centre-part-a> Acceso 28 mayo 2020
- Grupo Asesor Internacional de Operaciones de Búsqueda Y Rescate/Oficina de Coordinación de Asuntos Humanitarios. Guías del Grupo Asesor Internacional de Operaciones de Búsqueda y Rescate, Secretaría de INSARAG. INSARAG, OCHA 2015. Disponible en: <https://www.insarag.org/methospa/guias> Acceso 28 mayo 2020
- Organización Panamericana de la Salud/Organización Mundial de la Salud. Implementación de la iniciativa EMT en las Américas. OPS/OMS 2020. Disponible en: <https://www.paho.org/es/documentos/implementacion-iniciativa-emt-americas-2020> Acceso 28 mayo 2020
- Oficina de Coordinación de Asuntos Humanitarios. Guías del Centro de Coordinación de Operaciones en el sitio (OSOCC). OCHA 2018. Disponible en: https://vosocc.unocha.org/#_top Acceso 28 mayo 2020

- Inter-Agency Standing Committee. Evaluación Multisectorial Inicial Rápida (MIRA), IASC 2015. Disponible en: <https://reliefweb.int/report/world/evaluacion-multisectorial-inicial-rapida-mira-orientacion-revisi-n-julio-2015> Acceso 28 mayo 2020
- Organización Mundial de la Salud. Emergency Medical Team Coordination Cell (EMTCC). OMS 2016. Disponible en: http://origin.searo.who.int/about/administration_structure/hse/emt_coord_handbook.pdf Acceso 28 mayo 2020
- Organización Panamericana de la Salud. Hospitales Seguros frente a desastres. OPS 2010. Disponible en: https://www.paho.org/disasters/index.php?option=com_docman&view=download&category_slug=news-central-america&alias=1930-sistematizacion-y-lecciones-aprendidas-hospitales-seguros-y-riesgo-urbano-en-centroamerica&Itemid=1179&lang=en Acceso 28 mayo 2020
- World Health Organization / International Federation of the Red Cross. The Regulation and Management of International Emergency Medical Teams. WHO / IFRC 2017. Disponible en: <https://www.ifrc.org/PageFiles/233516/EMT%20Report%20HR.pdf> Acceso 28 mayo 2020