

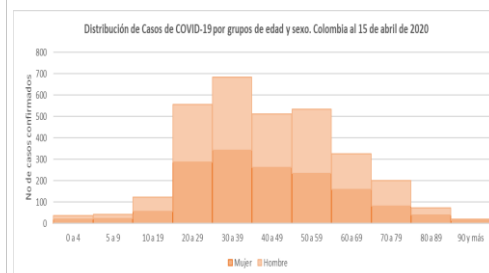
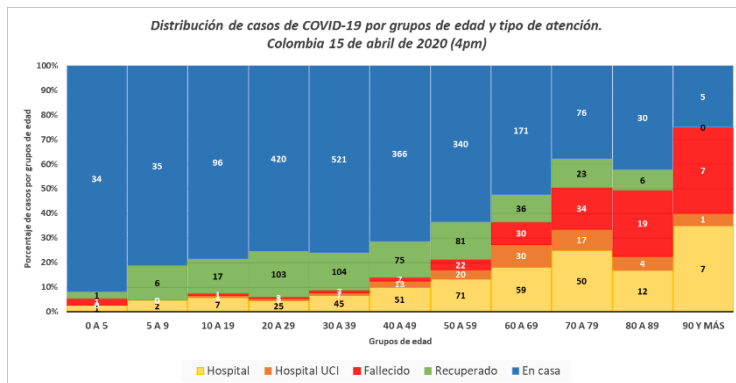


NOTA: Los datos incluidos en este SitRep corresponde a informes publicados sobre COVID-19 de la OMS, OPS, MinSalud e INS y las cifras corresponden a las horas de corte que es incluido en cada bloque.

### CONTEXTO COLOMBIA. Corte 15 abril 5 pm.

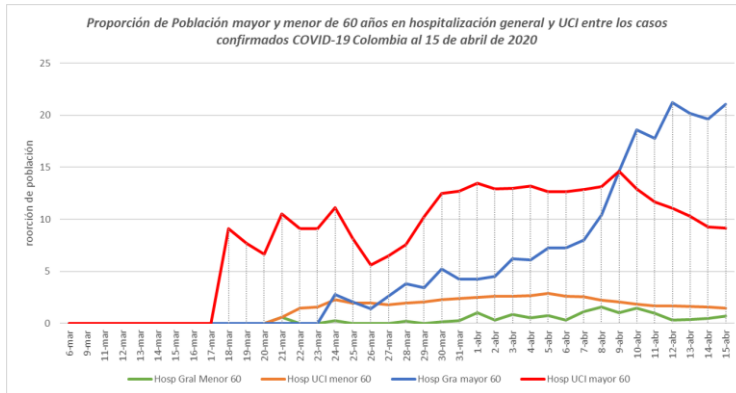
Con base en los datos publicados en: <https://www.ins.gov.co/Noticias/Paginas/Coronavirus.aspx>

- ✓ Para el 15 de abril a las 5 pm Colombia reportó **3.105 casos** con 126 casos en las últimas 24 horas (incremento de 4,1%); y se reportaron **131 defunciones**, 4 defunciones reportadas en las últimas 24 h y 450 casos recuperados. El reporte de casos nuevos se está publicando con fecha de diagnóstico.
- ✓ El número de municipios que reportaron casos de COVID-19, es de 153, pertenecientes a 24 departamentos y 5 distritos; Bogotá, Valle, Cartagena, Antioquia y Caldas marcaron el mayor incremento de los casos en las últimas 24 horas.
- ✓ De acuerdo al origen de los casos, el 25% de los casos (770) se reportan como importados, el 32% relacionados con caso (991) y en el 43% el origen del caso está en estudio (1.344).
- ✓ En cuanto al tipo de atención de los casos reportados, a la fecha el 67% (2.094 casos) se mantienen en aislamiento en casa y 14% (428 casos) están hospitalizados, de estos casos en hospitalización 98 casos están en UCI, es decir el 3% de los casos totales de COVID-19 reportados.
- ✓ En relación a la población hospitalizada, el 42% son mayores de 60 años (180 casos) y de estos casos 52 personas mayores de 60 años están en UCI.
- ✓ El 51% de los casos se reportaron en hombres. En cuanto a grupos de edad, los casos se reportan en una mayor proporción en población menor de 40 años, siendo el 46% en este grupo; 20% de los casos se han notificado en personas mayores de mayores de los 60 años.
- ✓ Frente a la población reportada con COVID-19 mayor de 60 años (617 casos), el 29% están hospitalizados, 21% en hospitalización general y 8% en UCI, 15% han fallecido (90 casos) y 10% se han recuperado (65 casos).



Fuente: Elaboración propia. Datos publicados en: <https://www.ins.gov.co/Noticias/Paginas/Coronavirus.aspxntx>



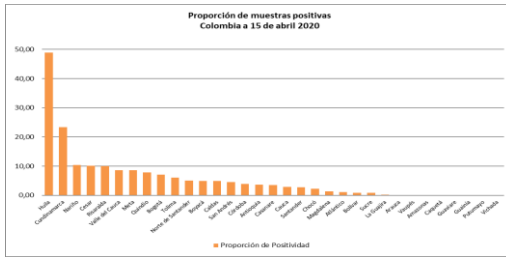


Como un indicador de gravedad en COVID-19 esta la Proporción de casos en hospitalización y Unidad de cuidados intensivos, en este sentido se compara la proporción de población mayor y menor de 60 años que se reoportan en esta condición, es evidente el incremento en la hospitalización general y una disminución en los últimos días de esta proporción de ingreso a UCI en esta población mayor de 60 años, con diferencias marcadas en relación a la población menor de 60 años.

**Tabla de casos, tasas de incidencia y mortalidad de COVID-19 por Departamentos y distritos. Colombia 14 de abril (5 pm)**

Tasa de mortalidad, tasa de incidencia, casos y hospitalizaciones para Covid-19 por departamentos y distritos de Colombia						
Departamento o Distrito	Casos	Muertes	Hospitalizados	Casos UCI	Tasa Mortalidad (1.000.000 hab)	Tasa Incidencia (100.000 hab)
Nacional	3105	131	330	98	2,60	6,16
Bogotá	1291	55	117	43	7,10	16,67
Valle del Cauca	522	20	94	25	4,41	11,52
Antioquia	301	1	15	5	0,15	4,51
Cartagena	149	9	20	2	8,75	14,48
Cundinamarca	126	5	22	3	1,54	3,89
Barranquilla	72	2	4	3	2,08	7,49
Risaralda	70	3	6	2	2,35	5,49
Santa Marta	63	6	17	2	11,14	11,70
Huila	57	3	6	2	1,85	3,52
N Santander	55	3	0	3	2,67	4,90
Quindío	49	2	3	0	3,60	8,82
Nariño	43	2	0	0	1,96	4,22
Meta	42	4	9	2	2,46	2,58
Caldas	39	3	1	1	2,82	3,67
Cesar	32	0	1	0	0,00	2,47
Boyacá	31	1	2	0	0,80	2,49
Santander	30	1	0	1	0,44	1,32
Tolima	28	2	1	1	1,49	2,09
Atlántico	25	2	0	0	0,73	0,92
Cauca	21	3	3	0	2,01	1,41
Córdoba	15	2	3	0	1,09	0,82
Bolívar	10	1	1	1	0,46	0,46
Buenaventura	10	0	4	2	0,00	3,21
Casanare	9	0	0	0	0,00	2,07
Magdalena	7	1	1	0	0,70	0,49
San Andrés	5	0	0	0	0,00	7,85
Choco	1	0	0	0	0,00	0,18
Sucre	1	0	0	0	0,00	0,10
La Guajira	1	0	0	0	0,00	0,11

Fuente: Elaboración propia. Datos publicados en: <https://www.ins.gov.co/Noticias/Paginas/Coronavirus.aspxnte: Población proyecciones DANE 2020>



De Acuerdo a la información de INS sobre las muestras porocessadas se evidencia una proporción de positividad para el país es de 6,4%, la mayor positividad esta reportada en el departamento del Huila con el 49%, seguido de Cundinamarca con el 23%, territorios con el mayor nuemero de casos como Bogotá tienen una positividad del 7%, valle del Cauca el 8,6% y Antioquia el 3,6%.

Fuente: Elaboración propia. Datos publicados en: <https://www.ins.gov.co/Noticias/Paginas/Coronavirus.aspxnte>

### Datos de la ciudad de Bogotá 5 pm

Con base en los datos publicados en: <https://www.ins.gov.co/Noticias/Paginas/Coronavirus.aspx>

Bogotá es la ciudad con el mayor número de reportes de casos de COVID-19, al 15 de abril cuenta con 1291 casos confirmados y 55 muertes. El 50% de los casos se presentan en hombres; 72,1% (961) de los casos son atendidos en casa y el 12,3% (160 casos) están hospitalizados, de éstos 43 casos se encuentran recibiendo atención en UCI; de los casos confirmados el 24,8% (321) son importados, el 26% (336) son relacionados con transmisión local y 49,1% (634 casos) están en estudio.

### Datos de Departamentos de frontera (Norte de Santander y Nariño)

**Norte de Santander:** Con corte al 15 de abril, en el departamento de Norte de Santander se han reportado 57 casos confirmados y 3 muertes por COVID-19. El 91,22% de los casos (52) se presentaron en el municipio de Cúcuta; en el municipio de Villas del Rosario se identificaron 3 casos, los municipios de Ocaña y Puerto Santander presentan 1 caso cada uno. Del total de los casos el 10,5% (6) se han recuperado, el 70,1% (40) son atendidos en casa, el 14% (8) se encuentran hospitalizados y de éstos 2 casos está siendo atendido en UCI. De los casos confirmados el 22,8% (13) son importados, el 31,5% (18) son relacionados con transmisión local y el 45,6% (26 casos) están en estudio.

**Nariño:** En el departamento de Nariño se han reportado 42 casos confirmados y 4 muertes por COVID-19. El 45,2% (19) de los casos se presentaron en el municipio de Ipiales, el 33,3% (14) en el municipio de Pasto; en los municipios de Cumbal y Tumaco se presentaron tres (3) casos respectivamente, mientras que los municipios de Contadero, Cumbitara y La Union presentan un (1) caso cada uno. Del total de los casos, el 4,7% (2) se han recuperado, el 59,5% (25) son atendidos en casa y el 26,1% (11 casos) se encuentran hospitalizados, de éstos 2 casos están siendo atendidos en UCI. De los casos confirmados el 28,5% (12) son importados, el 9,5% (4) son relacionados y el 61,9% (26 casos) restantes se encuentran en estudio.

### Medidas tomadas en el país y comunicados 7pm

#### 15 de abril: panorama nacional:

**Alocución presidencial - "Prevención y Acción:** Duque presentó balance de las estrategias en marcha frente a covid-19. El presidente Iván Duque, en su habitual espacio diario, Prevención y Acción, por los medios públicos del país, habló este miércoles sobre temas relacionados con los avances en tecnología y las líneas de crédito para las pequeñas, medianas y microempresas en esta etapa de crisis de la pandemia. El primer mandatario entregó un balance de los diferentes programas de solidaridad y habló también del balance de contagiados, víctimas y recuperados de coronavirus. Sylvia Constaín, ministra de Tecnologías de la Información y las Comunicaciones –TIC-, una de las invitadas al programa, explicó que como medida de respaldo al aislamiento promovido por el Gobierno y con el fin de garantizar que los niños, adolescentes y jóvenes en todo el territorio nacional accedan los contenidos educativos durante la emergencia sanitaria, mediante el Decreto 555, se dispuso una herramienta móvil de navegación gratuita para todos los usuarios con servicios de telefonía móvil (voz y datos) en la modalidad prepago y pospago de hasta \$ 71.214 (dos UVT), la cual integra texto, animaciones e imágenes, acordes a cada nivel de escolaridad.

[https://www.youtube.com/watch?time\\_continue=235&v=tdzn\\_YfPx1A&feature=emb](https://www.youtube.com/watch?time_continue=235&v=tdzn_YfPx1A&feature=emb) En vivo]

**Colombia aumenta su capacidad hospitalaria para atención de covid-19:** Partiendo de una coordinación de diferentes acciones, el Ministerio de Salud y Protección Social ha diseñado un plan de contingencia para la epidemia de covid-19 que será la hoja de ruta para la toma de decisiones y adaptación del país. "Con el fin de establecer los parámetros para las necesidades a nivel territorial tomamos un indicador que señala que algo más del 50% de la población colombiana es susceptible. La población que se infecta en la primera ola es menor debido a que nuestra proporción de población joven es menor que países como China, Italia y Francia. Otro factor que se analiza es que tenemos una tasa de tabaquismo (14%) menor que otros países", explica el ministro de Salud y Protección Social, Fernando Ruiz Gómez. <https://www.minsalud.gov.co/Paginas/Colombia-aumenta-su-capacidad-hospitalaria-para-atencion-de-covid-19.aspx>

### Seguimiento de situación departamentos priorizados 7pm

Departamento	Resumen de la situación de Covid-19 en departamentos de frontera (corte 15-04-2020)					
	Casos	Muertes	Recuperados	Hospital	UCI	Problemáticas sociales asociadas a la epidemia
Arauca	0	0	0	0	0	<ul style="list-style-type: none"> <li>Desplazamiento de población migrante venezolana retornando a Venezuela, proveniente de otras zonas del país y de otros países.</li> <li>Se habilitó nuevamente el corredor humanitario establecido entre Arauca y Apure por el Puente Internacional José Antonio Páez, permitiendo el paso de 27 personas. 15/04/2020.</li> <li>Más de 750 migrantes venezolanos han retornado a su país de origen a través del corredor humanitario 17/04/2020.</li> <li>Mediante el apoyo de la Unidad Administrativa Especial de Arauca se han atendido a más de 1.200 migrantes realizando la desinfección de los mismos y la entrega de las ayudas de prevención durante su estadía en el territorio. 12/04/2020.</li> </ul>
Cauca	21	3	0	3	0	<ul style="list-style-type: none"> <li>Los internos del Centro Penitenciario de Mediana y Máxima Seguridad San Isidro de Popayán continúan con las manifestaciones, exigiendo atención del Gobierno Nacional.</li> <li>Los reclusos protagonizaron nuevas protestas que obligaron la intervención del INPEC y de las autoridades.</li> </ul>
Cesar	32	0	14	1	0	<ul style="list-style-type: none"> <li>El 11 de abril por temor al coronavirus fué bloqueado el paso de buses con trabajadores de Drummond, tras la negativa de la empresa de suspender temporalmente operaciones. Los pobladores cercanos al corredor, decidieron actuar para evitar que los mineros que transitan largas travesías por las carreteras del Caribe.</li> </ul>
Chocó	0	0	0	0	0	<ul style="list-style-type: none"> <li>Al menos 14 meses sin sueldo lleva trabajando el personal de la Salud del hospital municipal de San José de Tadó en el Chocó.</li> <li>Se ha hablado de hacer paro de actividades como protesta a las pésimas condiciones laborales que tienen pero saben que en ellos está la única opción de atención en salud para un pueblo de más de 19 mil personas.</li> </ul>
La Guajira	1	0	0	0	0	<ul style="list-style-type: none"> <li>En la madrugada de hoy pasaron 188 personas hacia Venezuela y 300 adicionales aproximadamente se encuentran en Dibulla esperando que se pueda concertar su regreso. El gobierno venezolano ha solicitado diálogo en los próximos días para revisar probables estrategias de tránsito.</li> </ul>
Nariño	42	4	14	9	2	<ul style="list-style-type: none"> <li>Cerca de 240 personas llegaron hasta el colegio INEM de la capital de Nariño para acceder de manera voluntaria a un traslado humanitario sugerido y coordinado por la Alcaldía de Pasto y la Gobernación de Nariño.</li> <li>La Gobernación de Nariño a través del programa de "Retorno Humanitario" busca que otros municipios se unan a la iniciativa y se permita un nuevo grupo de ciudadanos migrantes puedan regresar a su país en los próximos días.</li> </ul>
Norte de Santander	57	3	6	6	2	<ul style="list-style-type: none"> <li>Alrededor de 3890 migrantes han llegado a Cúcuta para cruzar a Venezuela desde el 04 de abril. Hasta 500 migrantes por día llegan a la capital de Norte de Santander para retornar a su país.</li> <li>Adicional hay 60 (3 menores) personas en Pamplona que venían por la vía Chitaga.</li> <li>En la vía desde Tunja a Bucaramanga se identificaron alrededor de 300 caminantes. Hacia las 4 de la tarde, 60 personas ya estaban llegando.</li> </ul>
Vichada	0	0	0	0	0	<ul style="list-style-type: none"> <li>No se presentan aún casos de coronavirus en el departamento, sin embargo, preocupa la presencia de Venezolanos sorprendidos violando medidas preventivas. Autoridades informan que se les aplicará comparendo de acuerdo al Código Nacional de Convivencia y Seguridad Ciudadana.</li> </ul>

## CONTEXTO REGIONAL. Corte 15 de abril – 5:00 pm

Con base en datos publicados en <https://www.paho.org/en/topics/coronavirus-infections/coronavirus-disease-covid-19>

En la Región de las Américas, con un total de **707.720 confirmados** (31.558 casos nuevos), **30.827 muertes** (2.986 muertes) en las últimas 24 horas, en 54 países. Estas cifras van en ascenso en la región de las Américas, con un aumento relativo de 5% (casos) y 11% (muertes) en comparación con el día anterior. La mayoría de los casos nuevos (25,802 casos) y defunciones (2,395) continúan siendo reportados desde los Estados Unidos de América y el epicentro es la ciudad de Nueva York.

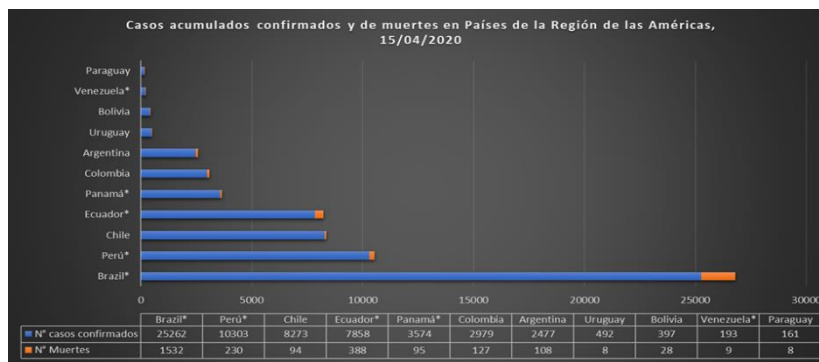
Regiones	Casos	Muertes
Norte América	637.009 confirmados	27.231 muertes
América Central	4.977 confirmados	143 muertes
América del Sur	58.395 confirmados	2.532 muertes
América del Caribe e Islas	6.740 confirmados	339 muertes

“Otros países de la región con un aumento significativo de casos en comparación con el día anterior son Brasil (1,832 casos adicionales, 8% de aumento), Canadá (1,394 casos adicionales, 5% de aumento) y República Dominicana (328 casos adicionales, 10% de aumento).

Del total de 2,986 muertes nuevas (confirmadas + probables) informadas en las últimas 24 horas, la mayoría fueron reportadas por los Estados Unidos de América (2,395 muertes adicionales, 80% del total de muertes nuevas), seguidas por Brasil (204 muertes nuevas, 6.8%), Canadá (131 nuevas muertes, 4.4%), Ecuador (133 nuevas muertes, 4.5%) y México (74 nuevas muertes, 2.5%).” Con los datos que se tienen hasta ahora se observa que la tasa de mortalidad bruta más alta entre los países con más de 1,000 casos acumulados reportados a la fecha son México (7.5%), Ecuador (11.5%), Brasil (6.1%) y República Dominicana (5.2%). <https://www.paho.org/en/topics/coronavirus-infections/coronavirus-disease-covid-19>

La Dra. Etienne, directora de la OPS en compañía de expertos y asistentes de la OPS, informó a los Ministros de Salud de la Región de las Américas, sobre el estado actual de la pandemia por COVID-19 y de los últimos desarrollos y avances en la respuesta, abordando los temas de diagnóstico, terapéutica y las medidas de distanciamiento social. <https://www.paho.org/en/news/14-4-2020-paho-director-brief-ministers-health-latest-developments-covid-19-pandemic-response>

La OPS pide "extrema precaución" al hacer la transición a medidas de distanciamiento social más flexibles, a la fecha han permitido la oportunidad de prepararse y responder a la pandemia de COVID-19; así mismo, el distanciamiento social debe estar acompañado de medidas sociales de manera integral para garantizar los medios de sustento a la población más vulnerable y disminuir los riesgos. <https://www.paho.org/en/news/14-4-2020-covid-19-paho-director-calls-extreme-caution-when-transitioning-more-flexible-social>



Fuente: Elaboración propia con datos de OPS.

## CONTEXTO GLOBAL. Corte 15 de abril - 5:00 pm

Con base en los datos publicados en: <https://www.who.int/emergencias/diseases/novel-coronavirus-2019/situation-reports>

Se han reportado en las últimas 24 horas a OMS al 15 de abril 10:00 am, **1.918.138 casos confirmados (69.699 casos nuevos); 123.126 muertes (5.909 muertes nuevas), en 213 territorios**. No hay un nuevo país / territorio / área con casos reportados de COVID-19. El número global total de casos de COVID-19 se acerca a los 2.000.000. El total de muertes mundiales por COVID-19 ha superado los 100.000.

\* Las cifras están en miles de personas/casos. [https://www.who.int/docs/default-source/coronaviruse/situation-reports/20200415-sitrep-86-covid-19.pdf?sfvrsn=c615ea20\\_4](https://www.who.int/docs/default-source/coronaviruse/situation-reports/20200415-sitrep-86-covid-19.pdf?sfvrsn=c615ea20_4)

Francia reportó 1,438 nuevas muertes en las últimas 24 horas, casi el doble de la cantidad reportada el día anterior y el aumento de las muertes se debe a los casos en hogares de ancianos. Bélgica tiene la segunda tasa de mortalidad más alta de Europa con un total de 4.440 muertes COVID-19 informadas y solo superada por España, que ha reportado 18.579 muertes hasta la fecha. Los casos locales en la China se han reducido, los casos importados están en aumento, y son en su mayoría provenientes de Rusia (409 de sus casos importados), por esta razón el gobierno chino ha cerrado la frontera con Rusia.

La OMS continúa brindando información oportuna y precisa, “en un mundo en el que se dispone de una sobreabundancia en información, algunas precisas y otras no”. [https://www.who.int/docs/default-source/coronaviruse/situation-reports/20200415-sitrep-86-covid-19.pdf?sfvrsn=c615ea20\\_4](https://www.who.int/docs/default-source/coronaviruse/situation-reports/20200415-sitrep-86-covid-19.pdf?sfvrsn=c615ea20_4)

Un primer vuelo solidario de la ONU partió de Addis Abeba a las naciones africanas, llevando suministros médicos esenciales, donde se necesitan desesperadamente estos suministros para contener la propagación de COVID-19. <https://www.who.int/news-room/detail/14-04-2020-first-un-solidarity-flight-departs-addis-ababa-carrying-vital-covid-19-medical-supplies-to-all-african-nations>

### Casos por regiones de COVID-19 15 de abril 2020 (10:00 am)

Regiones	Casos (nuevos)	Muertes (nuevas)
Pacífico occidental	124.204 confirmados (1.399)	4.201 muertes (40)
Europea	977.596 confirmados (34.324)	84.607 muertes (3.895)
El sudeste de Asia	16.883 confirmados (842)	766 muertes (38)
Mediterráneo Oriental	107.389 confirmados (3.751)	5.395 muertes (140)
Américas	707.720 confirmados (31.558)	30.827 muertes (2.986)
Africana	11.367 confirmados (580)	523 muertes (22)

\* Las cifras están en miles de personas/casos. [https://www.who.int/docs/default-source/coronaviruse/situation-reports/20200415-sitrep-86-covid-19.pdf?sfvrsn=c615ea20\\_4](https://www.who.int/docs/default-source/coronaviruse/situation-reports/20200415-sitrep-86-covid-19.pdf?sfvrsn=c615ea20_4)

### Guías, actualizaciones y recomendaciones.

#### ✓ **Actualización de la estrategia COVID - 19 13 de abril de 2020.**

Este documento tiene como objetivo ayudar a guiar la respuesta al COVID-19 en los niveles nacionales y subnacionales, así mismo se constituye en la actualización de la estrategia global de respuesta a la pandemia por COVID-19, publicada el 1 de febrero de 2020, en el Plan estratégico de Preparación y Respuesta (SPRP). <https://www.who.int/publications-detail/covid-19-strategy-update-13-april-2020>