

Regional Update EW 28, 2015

Influenza and other respiratory virus (July 28, 2015)

Actualización Regional SE 28, 2015

Influenza y otros virus respiratorios (28 de julio, 2015)

PAHO interactive influenza data
Datos interactivos de influenza de la OPS:

http://ais.paho.org/phis/viz/ed_flu.asp

Influenza Regional Reports:
Informes regionales de influenza:

www.paho.org/influenzareports
www.paho.org/reportesinfluenza

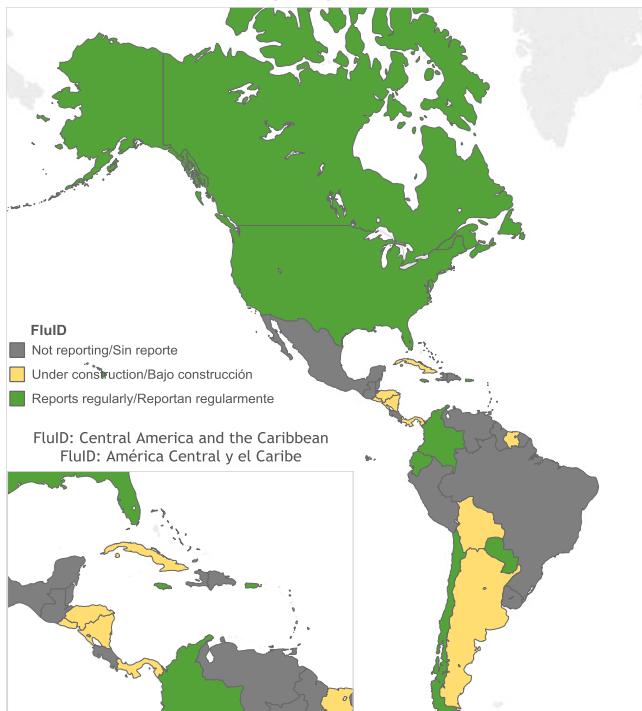
Severe acute respiratory infections network - [SARinet](http://www.sarinet.org/)
Red de las infecciones respiratorias agudas graves - [SARinet](http://www.sarinet.org/):

<http://www.sarinet.org/>

The information presented in this update is based on data provided by Ministries of Health and National Influenza Centers of Member States to the informatics global platforms [FluNet](#) and [FluID](#); and reports/weekly bulletins that Ministries of Health published on its website or shared with PAHO/WHO.

La información presentada en esta actualización se obtiene a partir de los datos reportados por los Ministerios de Salud y los Centros Nacionales de Influenza de los Estados Miembros a las plataformas informáticas globales de [FluNet](#) y [FluID](#); y de los reportes/boletines semanales que los Ministerios de Salud publican en sus páginas web o comparten con OPS/OMS.

Countries reporting to FluID
Países que reportan a FluID



Countries reporting to FluNet
Países que reportan a FluNet



Map production /Producción del mapa: PAHO/WHO. OPS/OMS.

Data Source / Fuente de datos: Ministries of Health and National Influenza Centers of Member States reports to the informatics global platforms [FluNet](#) and [FluID](#) / Reporte de los Ministerios de Salud y los Centros Nacionales de Influenza de los Estados Miembros a las plataformas informáticas globales de [FluNet](#) y [FluID](#)

WEEKLY SUMMARY (ENGLISH)

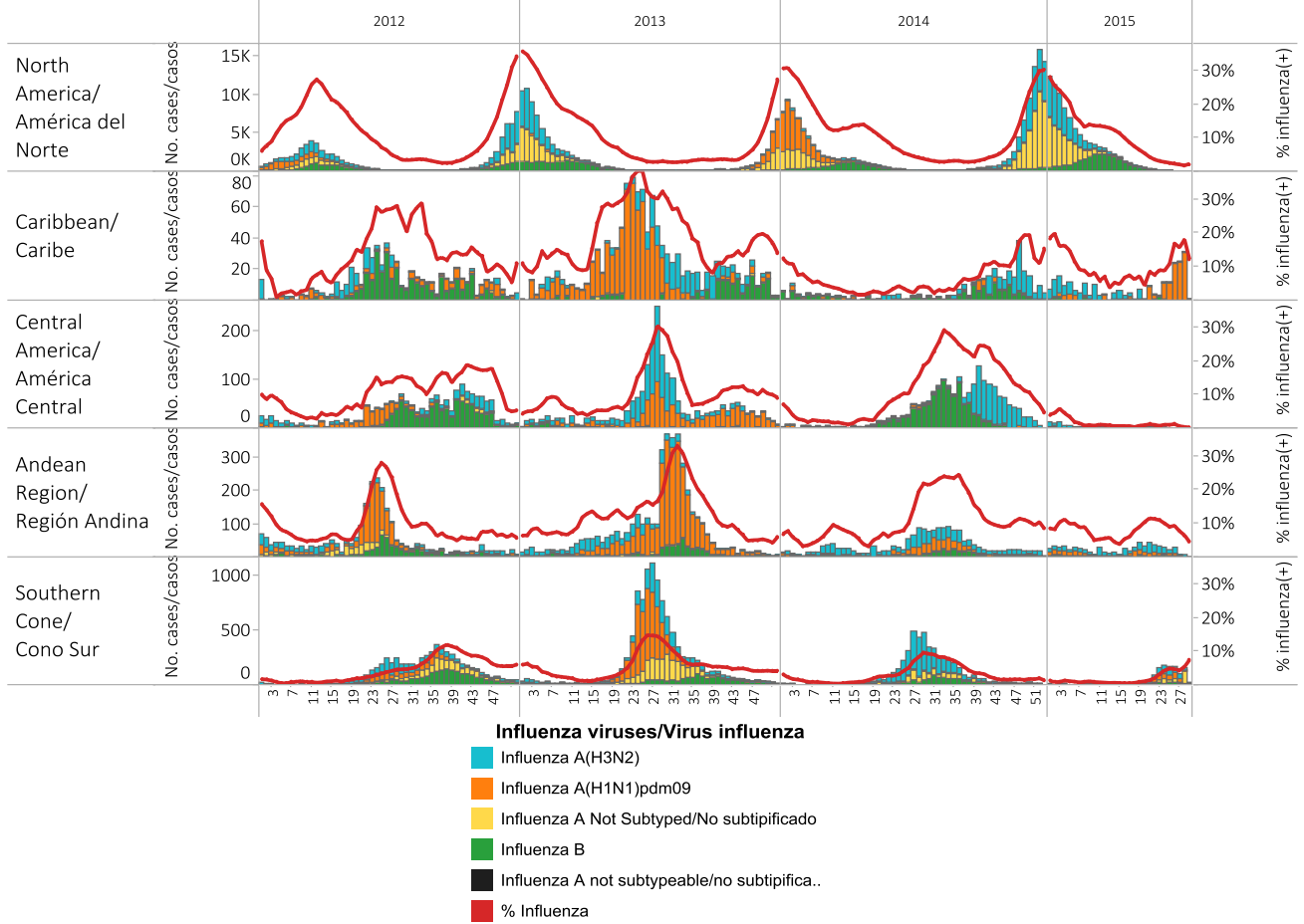
- **North America:** Influenza activity remained low and was at inter-seasonal levels. In United States, one human infection with an influenza A(H3N2) variant virus was reported by the state of Minnesota, the first H3N2 variant reported to date in 2015. No human-to-human transmission has been identified and the case reported close contact with swine in the week prior to illness onset.
- **Caribbean:** High respiratory virus activity was reported in Cuba and French Guyana. In Cuba, high SARI activity was reported with co-circulation of influenza A(H1N1)pdm09, RSV and parainfluenza. French Guyana reported high levels of ILI in recent weeks, with influenza B predominating.
- **Central America:** Respiratory virus activity remained low overall.
- **Andean Sub-region:** High RSV activity was reported in Colombia, but with a downward trend. High ARI/SARI activity was also reported in Colombia, but within expected levels and trending downward. Low active circulation of influenza A viruses in Colombia, Ecuador and Peru, with A(H3N2) predominating. In Bolivia, influenza B predominated.
- **Brazil and Southern Cone:** Influenza and other respiratory virus activity and ARI/SARI activity remained high throughout the sub-region, but within expected levels. Throughout the sub-region, a co-circulation of influenza A(H1N1) and A(H3N2) was reported. Argentina reported decreasing levels of RSV but increasing influenza A(untyped) in recent weeks. Uruguay continued to report elevated SARI cases after several weeks of rising levels. Chile reported an increasing trend of RSV detections and influenza detections, and Paraguay continued to report high ILI activity and influenza detections. Low influenza activity was reported in Brazil.

RESUMEN SEMANAL (ESPAÑOL)

- **América del Norte:** La actividad de influenza se mantiene baja y en niveles inter-estacionales. En Estados Unidos, se reportó una infección con una variante de Influenza A(H3N2) en el estado de Minnesota, el primer reporte de una variante de H3N2 hasta ahora en 2015. No se ha identificado ninguna transmisión humano-a-humano y el caso reportó contacto cercano con cerdos en la semana antes del inicio de la enfermedad.
- **Caribe:** Se reportó actividad alta de virus respiratorios en Cuba y Guayana Francesa. En Cuba, se reportó actividad elevada de IRAG con co-circulación de influenza A(H1N1)pdm09, VSR y parainfluenza. En Guayana Francesa se reportó niveles altos de ETI en las últimas semanas con predominio de influenza B.
- **América Central:** La actividad de virus respiratorios continúa baja en la subregión.
- **Sub-región Andina:** Se reportó actividad alta de VSR en Colombia pero con tendencia decreciente. También se reportó actividad elevada de IRA/IRAG en Colombia, pero dentro de los niveles esperados y con tendencia decreciente. Circulación baja pero activa de influenza A en Colombia, Ecuador y Perú, con predominio de A(H3N2). En Bolivia predominó la influenza B.
- **Brasil y Cono Sur:** La actividad de influenza y otros virus respiratorios y la actividad de IRA/IRAG incrementó en toda la región, pero se mantiene dentro de los niveles esperados. En toda la subregión se reportó una cocirculación de influenza A(H1N1) y A(H3N2). Tras varias semanas de aumento, Argentina reportó una disminución de detecciones de influenza en la SE 27, y Uruguay reportó una disminución de caso de IRAG. Chile ha reportado una tendencia creciente en las detecciones de VSR e influenza, tanto como hospitalizaciones de IRAG y casos de ETI, y Paraguay ha registrado niveles altos y con tendencia creciente de actividad de ETI y un fuerte aumento en detecciones de influenza. Se reportó actividad baja de influenza en Brasil.

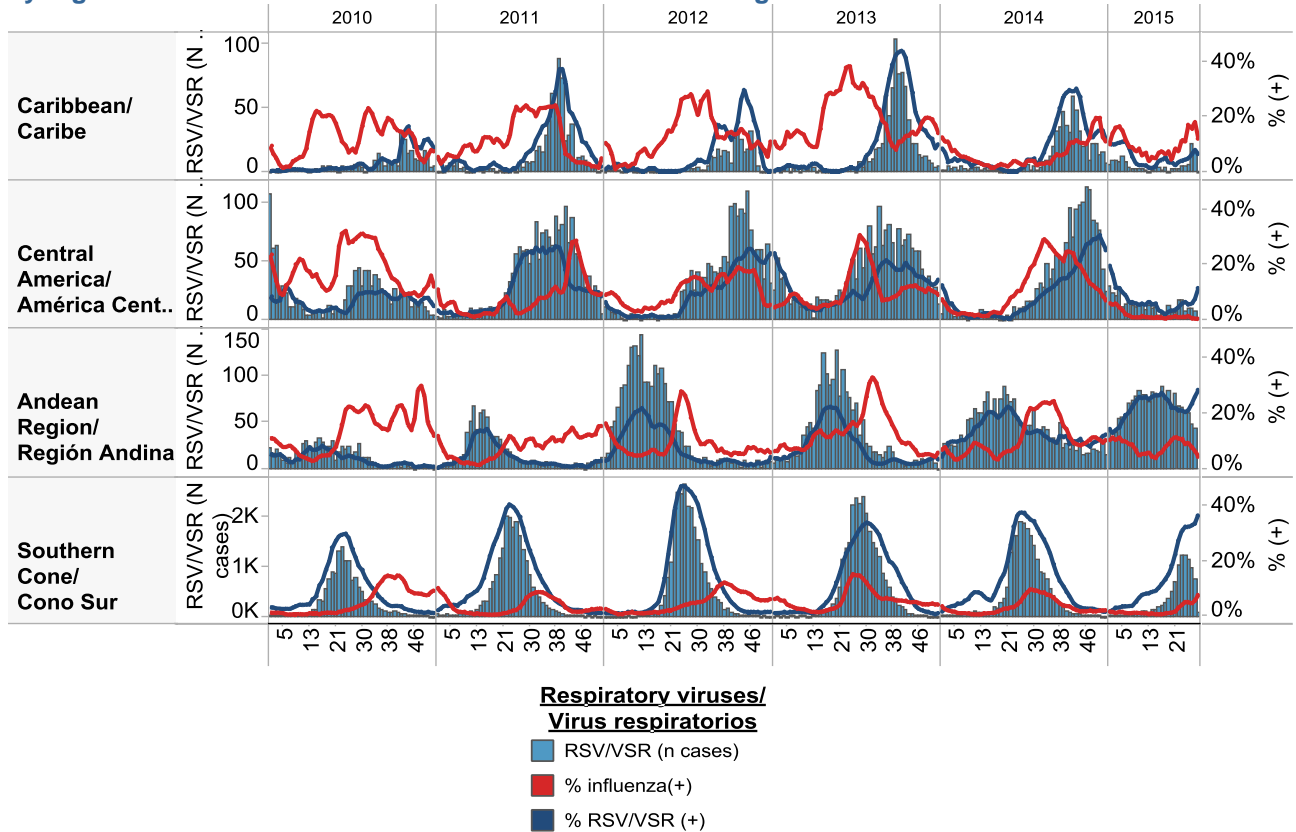
Influenza circulation by region. 2012-15

Circulación virus influenza por región. 2012-15



Respiratory syncytial virus (RSV) circulation by region. 2010-15

Circulación de virus sincital respiratorio por región. 2010-15



Weekly and cumulative numbers of influenza and other respiratory virus, by country and EW, 2015¹
 Número semanal y acumulado de influenza y otros virus respiratorios, por país y SE, 2015²

EW 28, 2015 / SE 28, 2015

		N samples/muestras	Influenza A(H3N2)	Influenza A (H1N1)pdm09	Influenza A Not Subtyped/No subtipificado	Influenza B	% influenza(+)	Adenovirus	Parainfluenza	RSV/VSR	% RSV/VSR (+)	Bocavirus	Coronavirus	Metapneumovirus	Rinovirus
North America/ América del Norte	Mexico	173	4	0	0	0	2%	0	0	0	0%				
	United States of America	3,435	11	1	9	22									
Caribbean/ Caribe	Cuba	160	0	31	0	0	19%	0	20	15	9%	0	2	0	9
Central America/ América Central	Honduras	14	0	0	0	0	0%	0	0	0	0%				
	Nicaragua	34				0									
	Panama	23	0	0	0	0	0%	0	0	7	30%			4	6
Andean Region/ Región Andina	Bolivia - INLASA	15				1									
	Colombia	116	2	0	0	0	2%	5	10	42	36%	4	2	3	2
	Ecuador	18	3	0	0	0	17%	0	0	1	6%			0	
Brazil & Southern Cone/ Cono Sur	Argentina	921	15	2	97	6	13%	4	17	246	27%			24	
	Brazil	153	9	0		3									
	Chile	1,210	9	14	11	6		23	28	489	40%			13	
Grand Total		6,272	53	48	117	38	4%	32	75	800	13%	4	4	44	17

Cumulative, EW 25-28, 2015 / Acumulado, SE 25-28, 2015

		N samples/muestras	Influenza A(H3N2)	Influenza A (H1N1)pdm09	Influenza A Not Subtyped/No subtipificado	Influenza B	% influenza(+)	Adenovirus	Parainfluenza	RSV/VSR	% RSV/VSR (+)	Bocavirus	Coronavirus	Metapneumovirus	Rinovirus
North America/ América del Norte	Canada	1,520	16	0	26	16									
	Mexico	657	28	0	1	1	5%	0	0	0	0%				
	United States of America	15,215	57	3	73	92									
Caribbean/ Caribe	Cuba	557	0	89	0	0	16%	0	65	46	8%	0	10	0	35
	Dominican Republic	36	0	3	0	0	8%	0	6	0	0%				
	Jamaica	5	0	0	0	0	0%								
Central America/ América Central	Honduras	157	0	0	0	0	0%	0	1	7	4%				
	Nicaragua	289				0			7	1	0%				
	Panama	85	2	0	0	0	2%	4	5	24	28%			6	19
Andean Region/ Región Andina	Bolivia - INLASA	89	1			12		1	1	1	1%				
	Bolivia - SARI La Paz	24	0	0	0	12	50%	0	0	2	8%				
	Colombia	499	8	2	1	1	2%	20	47	186	37%	15	11	13	11
	Ecuador	126	12	0	0	0	10%	1	1	4	3%			1	
	Peru	177	19	9	0	0	16%	1	0	19	11%	0	0	0	0
Brazil & Southern Cone/ Cono Sur	Argentina	7,274	62	16	150	19	3%	31	150	2,440	34%			107	
	Brazil	444	30	0		6									
	Chile	4,646	46	71	18	28		103	151	1,564	34%			24	
	Paraguay	380	94	56	15	18	48%	4	0	46	12%	0	0	4	0
	Uruguay	0				0									
Grand Total		32,180	375	249	284	205	3%	165	434	4,340	13%	15	21	155	65

1 The detection of respiratory viruses other than influenza depends on the diagnostic capacity of each country and monitoring system. The absence of report of other respiratory viruses does not indicate the absence of their circulation.

2 La detección de otros virus respiratorios diferentes a influenza depende de la capacidad diagnóstica de cada país y del sistema de vigilancia establecido. El que no se reporten otros virus respiratorios, no significa, ni indica la ausencia de circulación viral.

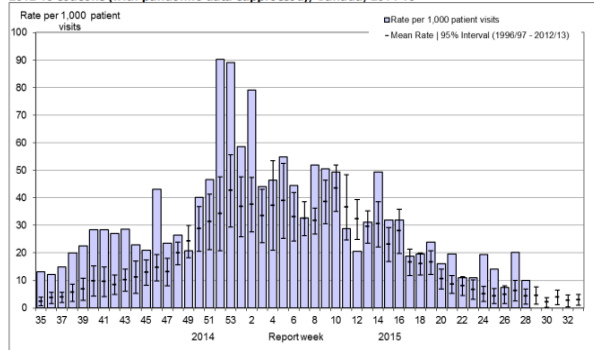
North America / América del Norte:

Canada

- ILI activity in EW 28 decreased from the previous week but remained slightly above expected levels / La actividad de ETI en la SE 28 disminuyó con respecto a la semana anterior pero continúa ligeramente por encima de los niveles esperados
- Detections of influenza remained low. During EW 28, influenza A(H3) predominated / Las detecciones de influenza continúan bajas. En la SE 28, predominó influenza A(H3)
- Among respiratory viruses sustained circulation of rhinovirus continued to predominate / Entre los virus respiratorios, la circulación sostenida de Rinovirus continúa predominando
- Influenza hospitalizations remain low, but higher than they were this time last year. This season, the majority of hospitalizations and deaths have been recorded among adults aged ≥ 65 years / Las hospitalizaciones por influenza continúan bajas, pero más altas de lo que eran en esta época del año pasado. Esta temporada, la mayoría de hospitalizaciones y defunciones han sido registradas en adultos ≥ 65 años

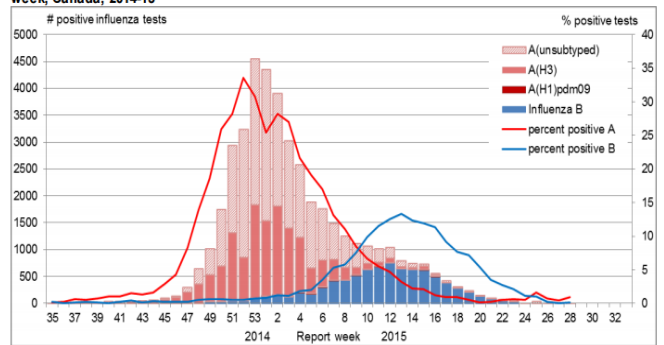
Canada: ILI consultation rates by EW, 2014-15
Tasa de consultas de ETI, por SE, 2014-15

Figure 5. Influenza-like-illness (ILI) consultation rates by report week, compared to the 1996-97 through to 2012-13 seasons (with pandemic data suppressed), Canada, 2014-15



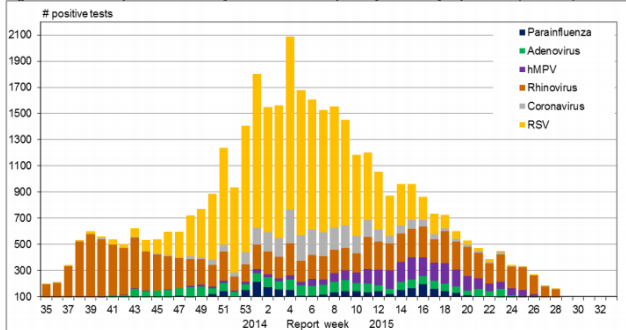
Canada: Influenza virus distribution by EW, 2014-15
Distribución de virus de influenza por SE, 2014-15

Figure 2. Number of positive influenza tests and percentage of tests positive, by type, subtype and report week, Canada, 2014-15



Canada: Respiratory virus distribution by EW, 2014-15
Distribución de virus respiratorios por SE, 2014-15

Figure 3. Number of positive laboratory tests for other respiratory viruses by report week, Canada, 2014-15



Canada: Influenza/ILI activity by province/territory, EW 28,
2015

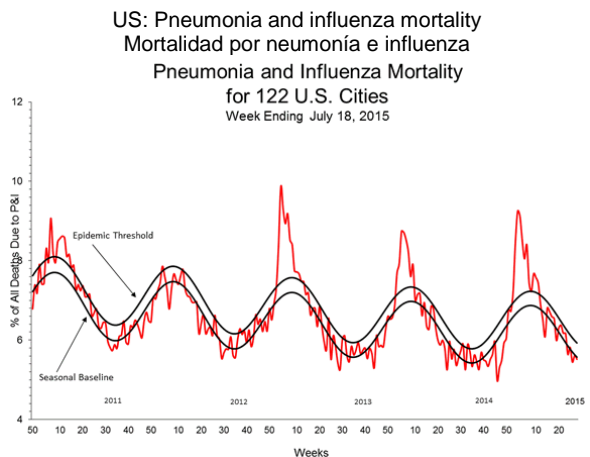
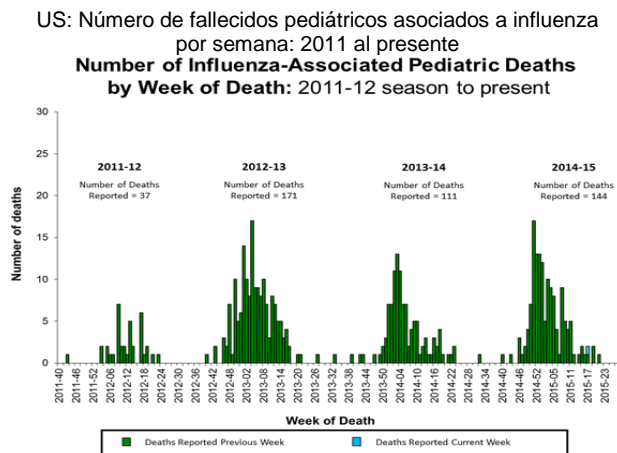
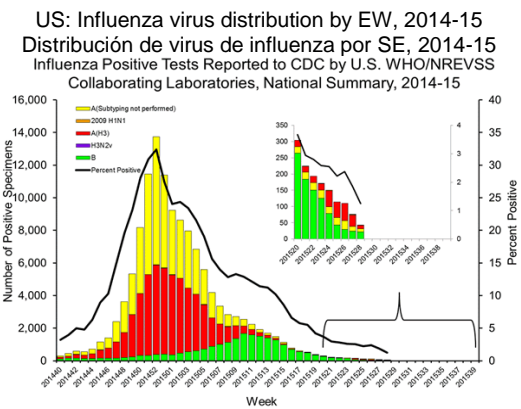
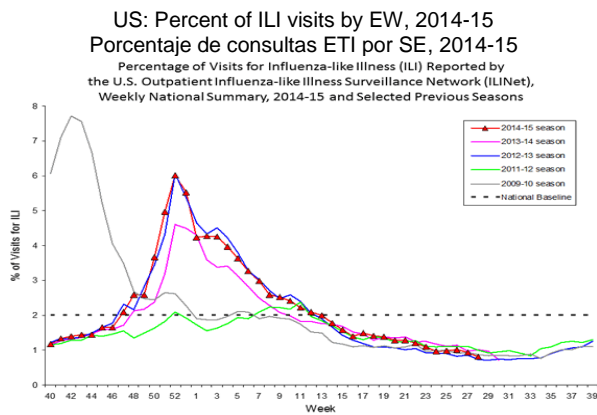
Actividad de Influenza/ETI por provincia/territorio, SE 28, 2015

Figure 1. Map of overall influenza/ILI activity level by province and territory, Canada, Week 28

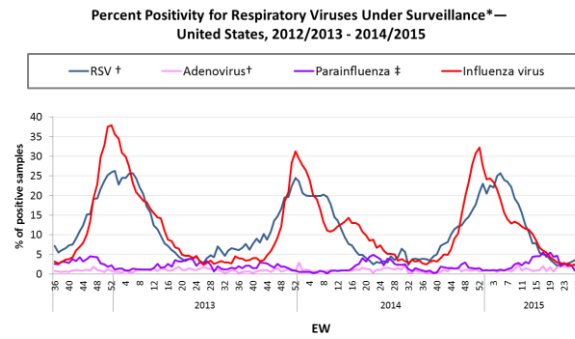


United States

- ILI activity (0.8%) continued below the national baseline / La actividad de ETI (0,8%) continúa por debajo de la línea de base nacional
- Influenza detections (1.3% positivity this week) continue to decrease / Las detecciones de influenza (1,3 % de positividad esta semana) continúan disminuyendo
- During EW 28, influenza B predominated with low circulation / En la SE 28 predominó la influenza B con circulación baja
- Pneumonia and influenza mortality (5.5%) continued below the epidemic threshold of 5.9%/ La mortalidad por neumonía e influenza (5,5%) continúa por debajo del umbral epidémico del 5,9%
- RSV activity remained low with 4.0% of positives among samples tested in EW 28 / La actividad de VSR continúa baja, con un 4,0% de positivos entre las muestras analizadas en la SE 28
- One human infection with an influenza A(H3N2) variant (H3N2v) virus was reported by the state of Minnesota. The patient was hospitalized. No human-to-human transmission has been identified and the case reported close contact with swine in the week prior to illness onset. For additional information, see <http://www.cdc.gov/flu/swineflu/index.htm> / Se ha reportado el primer caso de infección con influenza A(H3N2) variante (H3N2v) en lo que va del año 2015, en el estado de Minnesota. El paciente fue hospitalizado. No se ha identificado transmisión humano-a-humano; y se reportó contacto cercano con cerdos en la semana previa al inicio de la enfermedad. Para más información, ver <http://www.cdc.gov/flu/swineflu/index.htm>



US: Percent positivity for respiratory virus under surveillance, by EW, 2012-15
 Porcentaje de positividad para virus respiratorios en vigilancia, por SE, 2012-15

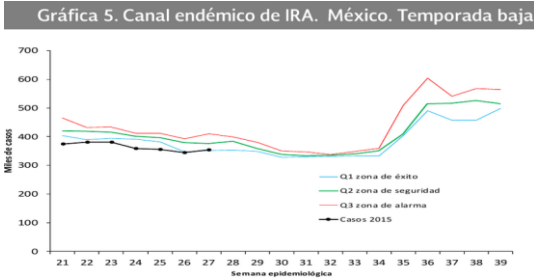


*For adenovirus, parainfluenza 1,2,3, and RSV, data are from NREVSS Laboratories (<http://www.cdc.gov/surveillance/nrevss/>); for influenza data are from U.S. WHO/NREVSS Collaborating Laboratories (<http://www.cdc.gov/flu/weekly/>)
 †Antigen detection is reported
 ‡ Percent positive of Parainfluenza aggregates the % of positive samples from parainfluenza type 1, type 2 and type 3. Assuming that each sample were tested for the 3 subtypes.

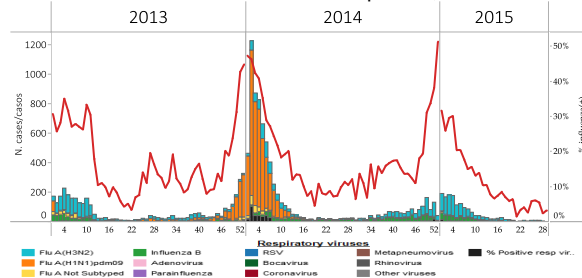
México

- ARI activity (283 ARI cases per 100.000 hab. during EW 27) remains within expected levels / La actividad de IRA (283 casos de IRA por 100,000 hab. en la SE 28) continúa dentro de niveles esperados
- Pneumonia activity continued slightly above expected levels (1.35 pneumonia cases per 100.000 hab. during EW 27) / La actividad de neumonía (1,35 casos de neumonía por 100,000 hab. en la SE 27) continúa ligeramente por encima de niveles esperados
- Influenza detections remained low. Influenza A(H3N2) predominated this season / Las detecciones de influenza continúan bajas. Influenza A(H3N2) predominó esta temporada

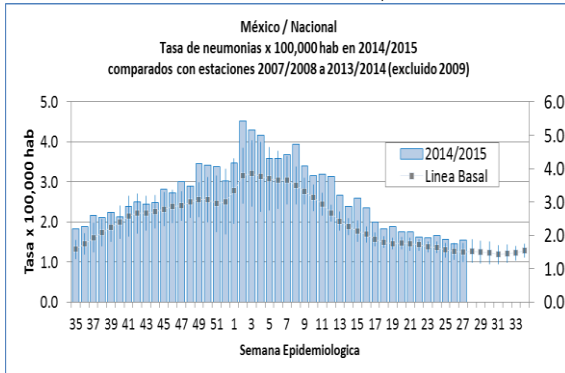
Mexico: ARI Endemic Channel, 2015
 Canal Endémico de IRA, 2015



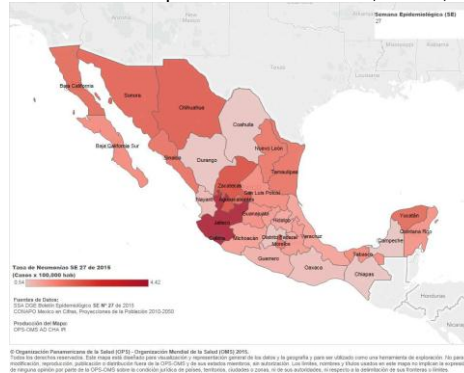
Mexico: Influenza virus distribution by EW 2013-15
 Distribución de virus influenza por SE, 2013-15



Mexico: Pneumonia Endemic Channel, 2014-15
 Canal endémico de neumonía, 2014-15



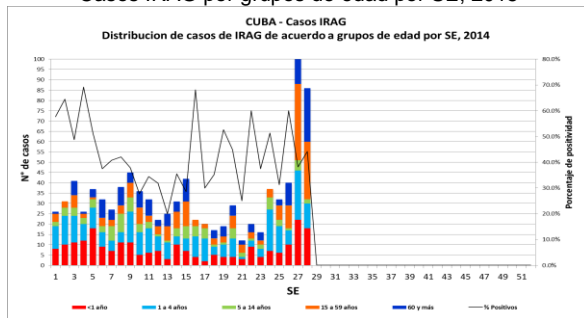
Mexico: Pneumonia rate by state, EW 27, 2015
 Tasa de neumonía por entidad federativa, SE 27, 2015



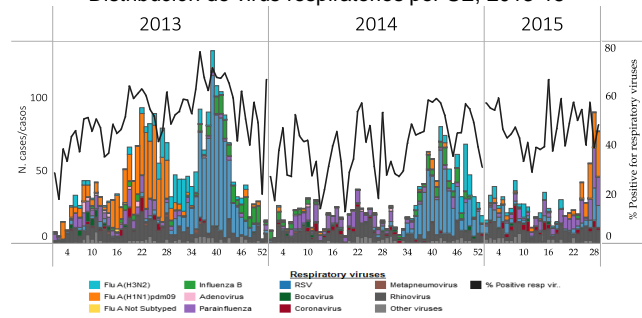
Cuba

- The number of SARI cases continued to increase in EW 28 among all age groups, but especially among young adults (15-59 years), older adults (≥60 years), and infants under 1 year of age. Most SARI cases reported come from Habana and Santiago de Cuba provinces / El número de casos IRAG continúa incrementando en la SE 28, en todos los grupos de edad, especialmente en adultos jóvenes (15-59 años), adultos mayores (>60 años) y menores de 1 año de edad. La mayoría de casos IRAG reportados provienen de la Habana y Santiago de Cuba.
- An increase in ILI cases and outbreak-associated cases has been reported / Se reporta aumento de los casos de ETI y casos asociados a brote
- So far this year 8 pregnant women have been reported testing positive for respiratory viruses, 7 of which (88%) during EW 27 and 28. / En lo que va del año, se han reportado 8 mujeres embarazadas positivas a virus respiratorios, 7 de ellas (88%) durante las SE 27 y 28.
- High levels of influenza A(H1N1) and parainfluenza activity continued in recent weeks. Regarding other respiratory viruses, an increase in RSV and parainfluenza was reported in recent weeks. / Alta actividad de influenza A(H1N1) durante las últimas semanas. Sobre otros virus respiratorios, también se observó incremento de VSR y parainfluenza en las últimas semanas

Cuba: SARI cases by age group, by EW, 2015
Casos IRAG por grupos de edad por SE, 2015



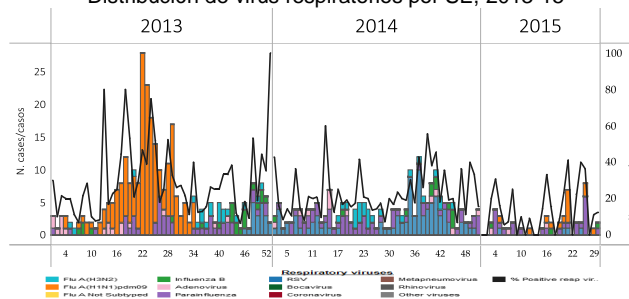
Cuba. Respiratory virus distribution by EW, 2013-15
Distribución de virus respiratorios por SE, 2013-15



Dominican Republic / República Dominicana

- Parainfluenza has predominated this season, with cocirculation of Influenza A(H1N1) / Parainfluenza ha predominado esta temporada con una cocirculación de Influenza A(H1N1)

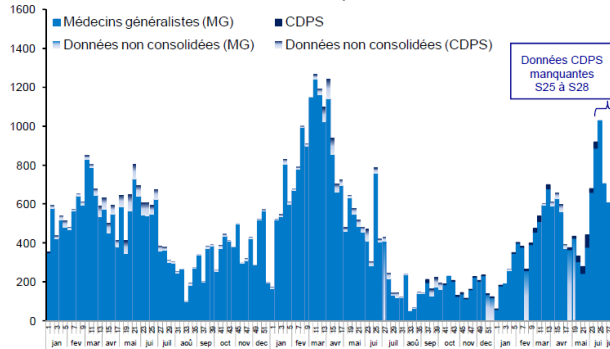
Dominican Republic: Respiratory virus distribution by EW, 2013-15
Distribución de virus respiratorios por SE, 2013-15



French Guyana

- High levels of ILI consultations in recent weeks, with Influenza B predominating this season, with an apparent peak in activity during EW 25. / Altos niveles de consultas de ETI en las últimas semanas con predominio de influenza B esta temporada, con un aparente pico de actividad durante la SE 25.

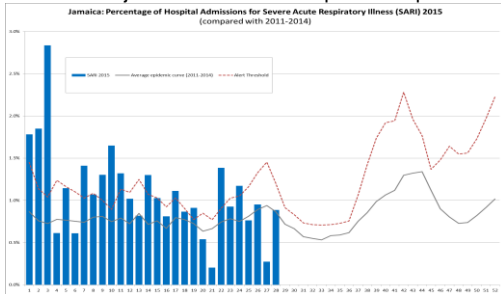
French Guyana: Estimated ILI cases by EW, 2013-15
Casos ETI estimados por SE, 2013-15



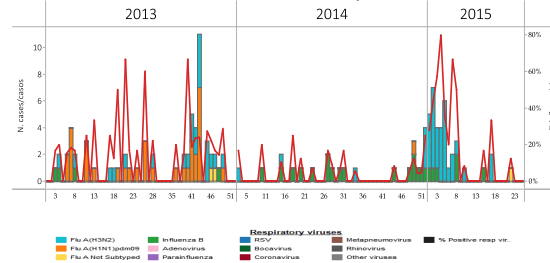
Jamaica

- During EW 28, the proportion of consultations for ARI/ILI (2.3%) reported in sentinel sites increased slightly compared to the previous week / En la SE 28, la proporción de consultas de IRA/ETI reportada por sitios centinelas (2,3%) incrementó ligeramente en comparación con la semana previa
- In EW 28, the proportion of SARI hospitalizations increased to 0.8%. There were no SARI-related deaths reported for EW 28 / En la SE 28 la proporción de hospitalizaciones por IRAG se aumentó a 0,8%. No se reportó ningún fallecido relacionado con IRAG en la SE 28
- Influenza A(H3N2) and A not subtyped detections remain low in recent weeks / Las detecciones de influenza A(H3N2) y A no subtipificado se mantienen bajas en las últimas semanas

Jamaica: Porcentaje de admisiones hospitalarias por IRAG, 2015



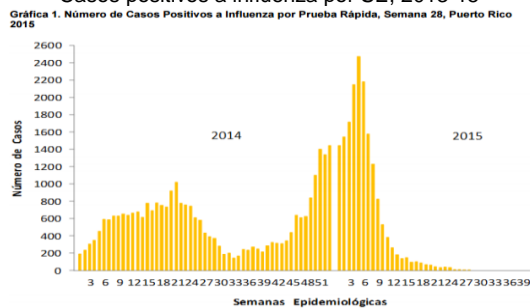
Jamaica: Influenza virus distribution, by EW, 2013-15
Distribución de virus influenza, por SE, 2013-15



Puerto Rico

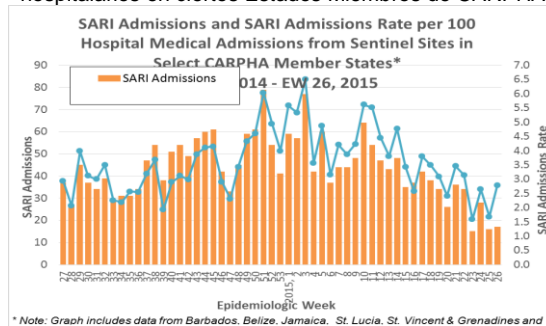
- Minimal levels of influenza detections / Niveles mínimos de detecciones de influenza

Puerto Rico: Influenza-positive cases by EW, 2013-15
Casos positivos a influenza por SE, 2013-15



- Decreasing trend in SARI cases registered in regularly reporting CARPHA member countries /
Tendencia decreciente en casos de IRAG registrados en los países miembros de CARPHA que reportan regularmente

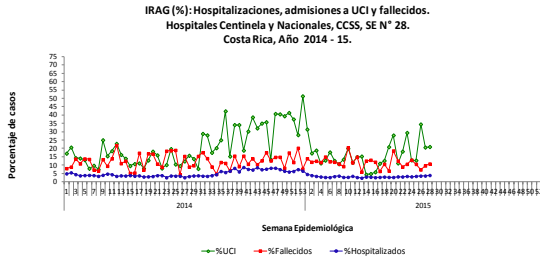
CARPHA: Ingresos IRAG y tasa de IRAG por 100 ingresos hospitalarios en ciertos Estados Miembros de CARPHA



Costa Rica

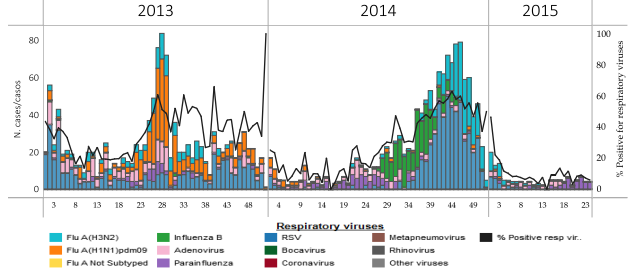
- SARI activity has risen slightly in recent weeks / La actividad de IRAG ha incrementado en las últimas semanas
- Few respiratory virus detections have been recorded during 2015. / Pocos virus respiratorios han sido detectados durante 2015.

Costa Rica: Proportion of SARI-Associated Hospitalizations, ICU Admissions and Deaths, by EW, 2014-15



Fuente: Hospitales y Áreas de Salud Centinela - Hospitales Nacionales, CCSS.

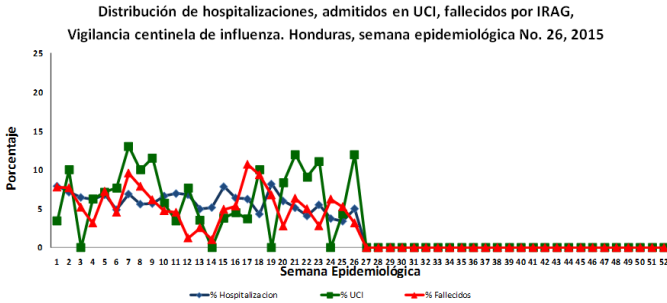
Costa Rica: Respiratory virus distribution, by EW, 2013-15



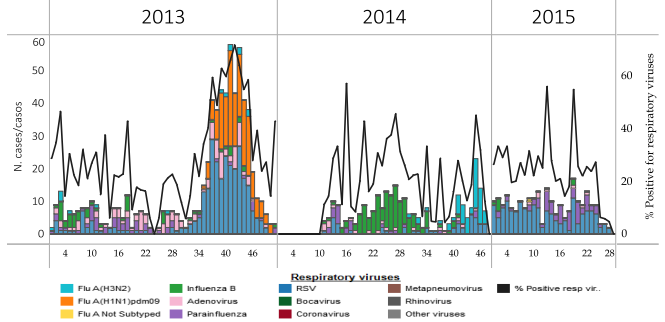
Honduras

- SARI activity within expected levels / Actividad de IRAG dentro de niveles esperados
- RSV activity continued to decrease in recent weeks / Actividad de VSR continúa disminuyendo en las últimas semanas
- Minimal influenza activity / Actividad mínima de influenza

Honduras: % SARI Hospitalizations, ICU Admissions & Deaths by EW 2015



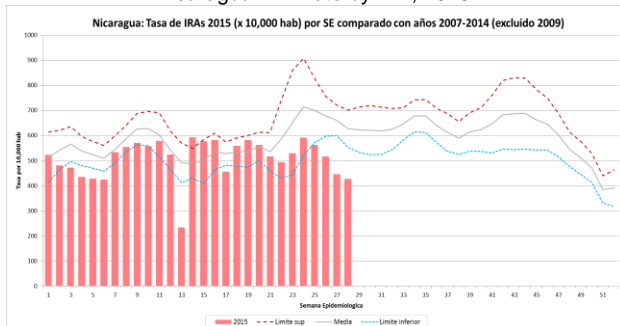
Honduras: Respiratory virus distribution by EW, 2013-15



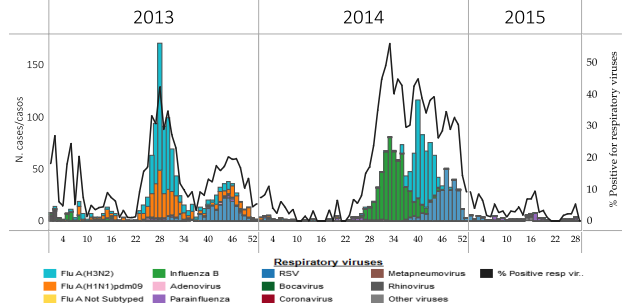
Nicaragua

- ARI activity continued to decrease and remained below expected levels/ La actividad de IRA sigue decreciendo y continúa debajo de niveles esperados
- Low respiratory virus activity during 2015 with parainfluenza predominating / Baja actividad de virus respiratorios, con predominio de parainfluenza

Nicaragua: ARI rate by EW, 2015



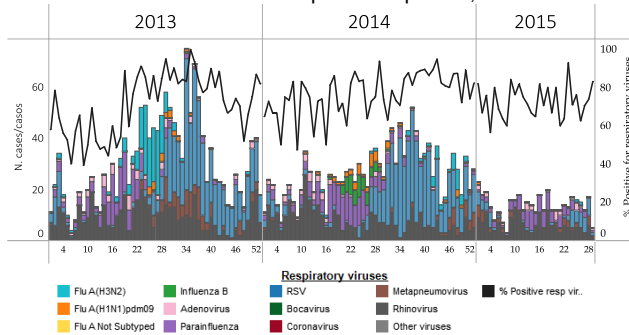
Nicaragua: Respiratory virus distribution by EW, 2013-15



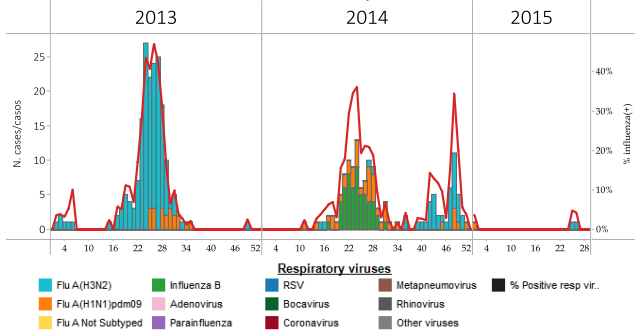
Panama

- Low respiratory virus activity. Among other respiratory viruses, low circulation of RSV, parainfluenza and rhinovirus were detected in recent weeks / Baja actividad viral respiratoria. Respecto a otros virus respiratorios, en las últimas semanas se observa circulación baja de VSR, parainfluenza y rinovirus
- Few cases of Influenza A(H3N2) detected in recent weeks / Pocos casos de Influenza A(H3N2) detectados en las últimas semanas

Panama: Respiratory virus distribution by EW, 2013-15
Distribución de virus respiratorios por SE, 2013-15



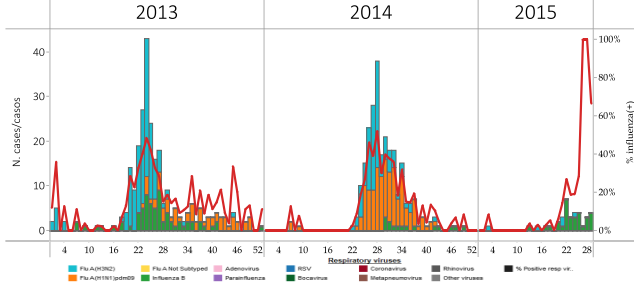
Panama. Influenza virus distribution by EW, 2013-15
Distribución de influenza por SE 2013-15



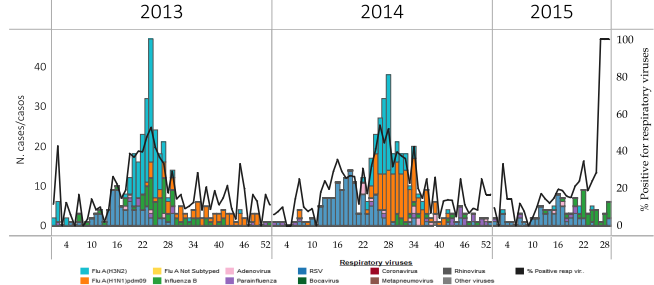
Bolivia – SARI La Paz

- Low influenza activity with influenza B predominating. Low RSV circulation declining in recent weeks / Actividad baja de influenza con predominio de influenza B. Circulación baja de VSR en disminución en las últimas semanas

Bolivia – SARI La Paz: Influenza virus distribution by EW, 2013-15
Distribución de virus influenza por SE, 2013-15



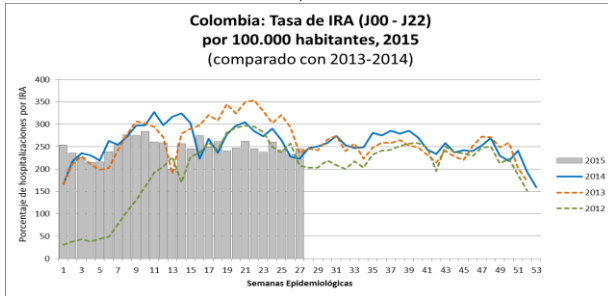
Bolivia – SARI La Paz: Respiratory virus distribution by EW, 2013-15
Distribución de virus respiratorios por SE, 2013-15



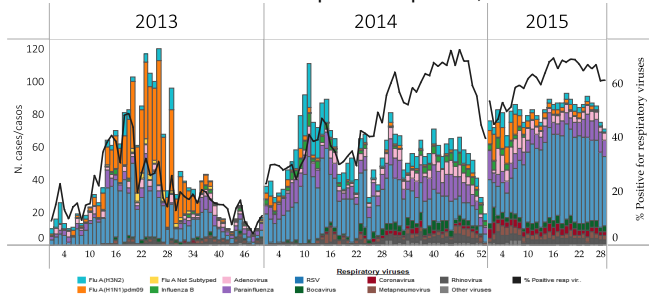
Colombia

- ARI activity in outpatient consultations and hospitalizations similar to previous years / Actividad de IRA en consultas externas y en hospitalización similar a años anteriores.
- RSV activity predominated in recent weeks but continued to decrease / VSR ha predominado en las últimas semanas, pero continúa disminuyendo
- Low influenza activity with a decreasing trend of detections after the peak recorded in EW 4 / Actividad baja de influenza, con tendencia decreciente
- In EW 27 ARI rates remained higher in the northern and southern parts of the country / En la SE 27, las tasas de IRA permanecen más altas en los extremos norte y sur del país

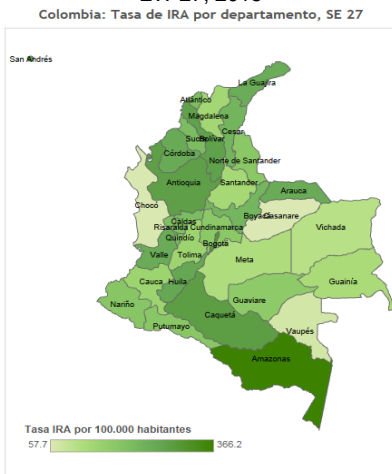
Colombia: Rate of ARI outpatient visits with J00-J20 codes, by EW, 2015



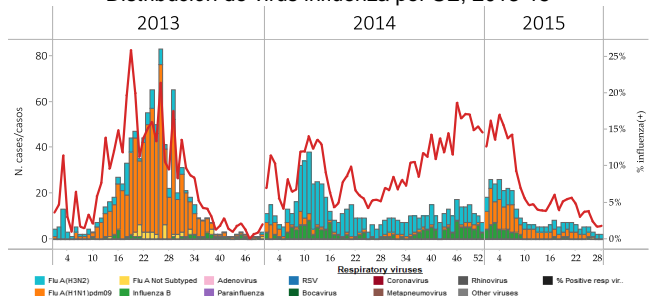
Colombia: Respiratory virus distribution by EW, 2013-15
Distribución de virus respiratorios por SE, 2013-15



Colombia: ARI rates by department per 100,000 hab. EW 27, 2015



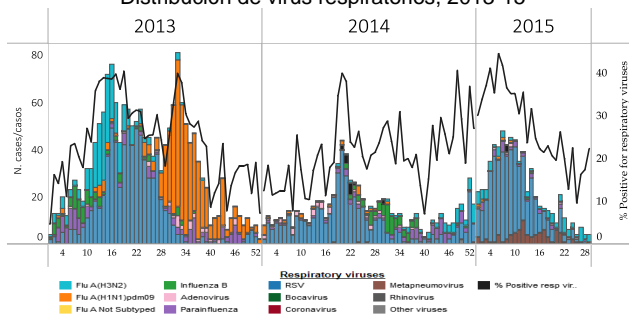
Colombia: Influenza virus distribution by EW, 2013-15
Distribución de virus influenza por SE, 2013-15



Ecuador

- Low respiratory virus activity in recent weeks / Actividad baja de virus en las últimas semanas
- Low circulation of influenza A(H3N2) continued in recent weeks / Continúa una baja circulación de influenza A(H3N2) en las últimas semanas

Ecuador: Respiratory virus distribution by EW, 2013-15
Distribución de virus respiratorios, 2013-15

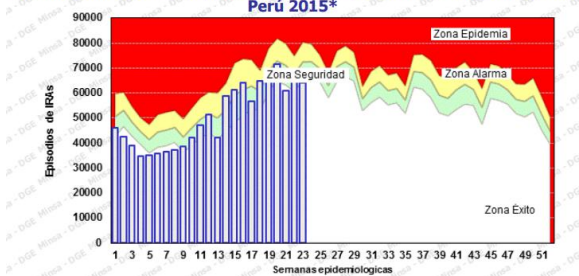


Peru

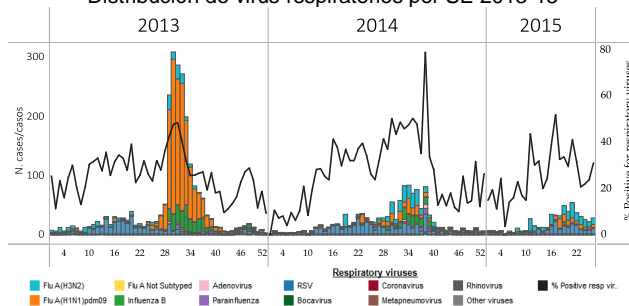
- ARI activity in children under five years increasing in recent weeks but within expected levels / Actividad de IRA en menores de cinco años incrementando en las últimas semanas, pero en niveles esperados
- Slight rise in detections of influenza A(H3N2), A(H1N1)pdm09 and RSV in recent weeks / Ligera incrementación de detecciones de influenza A(H3N2), A(H1N1)pdm09 y VSR en las últimas semanas

Peru: ARI endemic channel in children under five years by EW, 2015

Canal de Infecciones Respiratorias Agudas (IRA) en menores de 5 años, Perú 2015*

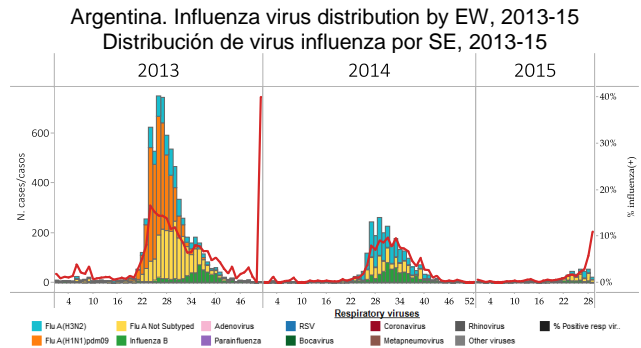
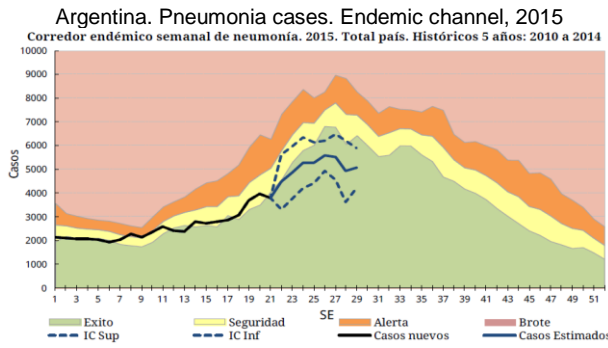
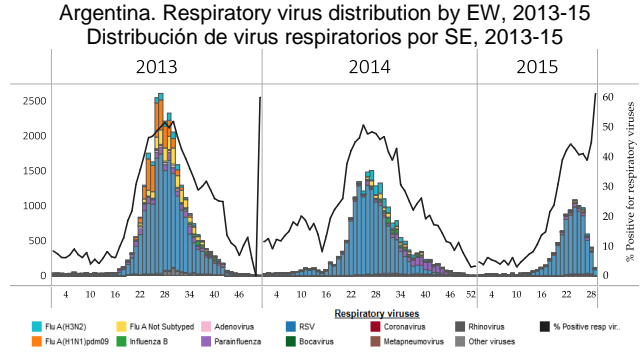
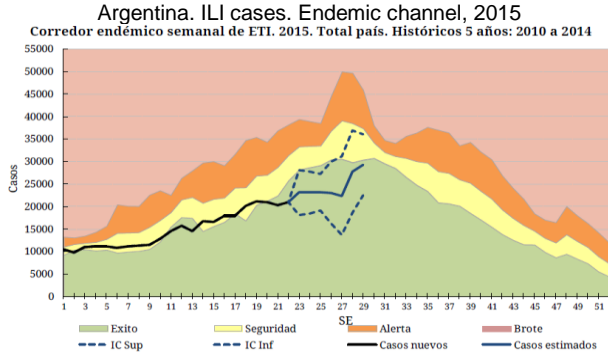


Peru. Respiratory virus distribution by EW, 2013-15
Distribución de virus respiratorios por SE 2013-15



Argentina

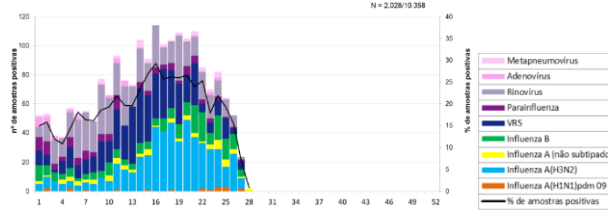
- ILI and pneumonia activity high but within expected levels and less than that of previous years, with downward trending pneumonia activity / Actividad alta de ETI y neumonía, pero dentro de niveles esperados y menor a años anteriores y con tendencia decreciente de neumonía
- Low influenza activity; decreasing levels of RSV detections in recent weeks / Baja actividad de influenza; niveles de VSR disminuyendo en las últimas semanas



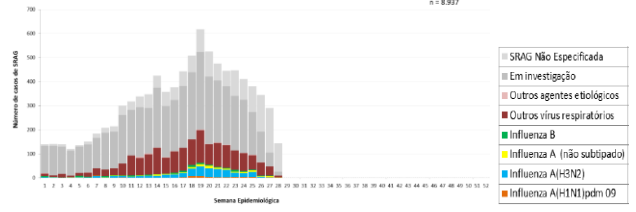
Brazil

- Low ILI/SARI activity and within expected levels / Actividad baja de ETI/IRAG, dentro de niveles esperados y con tendencia decreciente
- Downward trend of respiratory virus activity / Tendencia decreciente de actividad viral respiratoria

Brazil: Respiratory virus distribution in ILI cases, by EW, 2015
Distribución de virus respiratorios en casos ETI, por SE, 2015
Figura 1. Distribuição dos vírus respiratórios identificados nas unidades sentinelas de Síndrome Gripal, por semana epidemiológica de início dos sintomas. Brasil, 2015 até a SE 28.

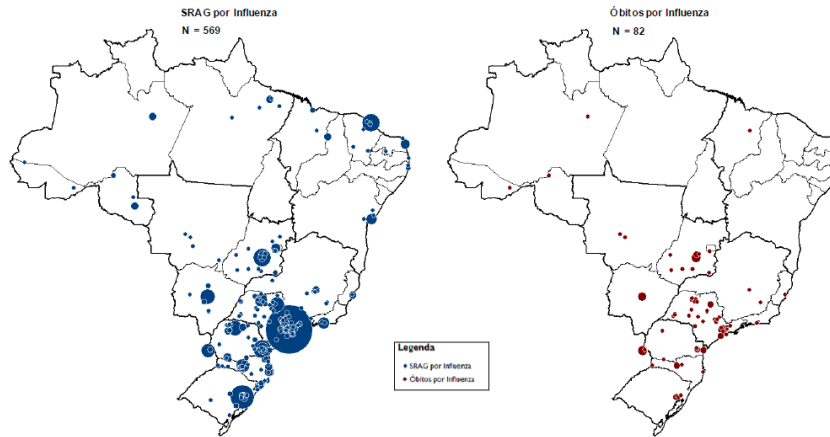


Brazil: Respiratory virus distribution, SARI cases, by EW, 2014-15
Distribución de virus respiratorios, casos IRAG, por SE, 2014-15
Figura 3. Distribuição dos casos de Síndrome Respiratória Aguda Grave segundo agente etiológico e semana epidemiológica do início dos sintomas. Brasil, 2015 até a SE 28.



Brazil: Distribution of SARI hospitalizations and deaths by municipality and influenza type/subtype by region
 Distribución de hospitalizaciones y fallecidos por IRAG por municipio y tipo/subtipo de influenza por región

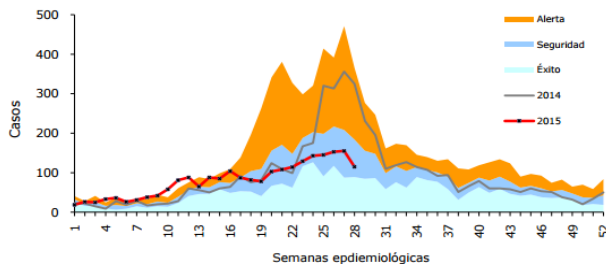
Anexo 4. Distribuição espacial dos casos e óbitos por Síndrome Respiratória Aguda Grave confirmados para influenza por município de residência. Brasil, 2015 até a SE 28.



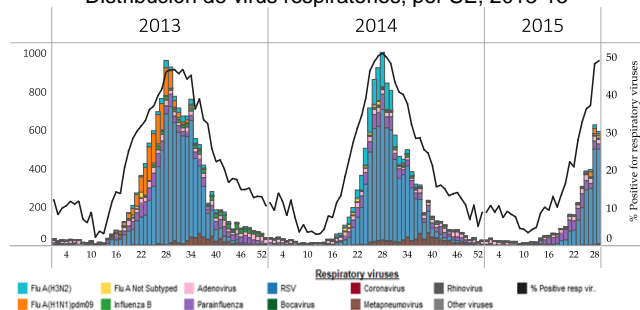
Chile

- Medium/high ILI activity but within expected levels and less than previous years. A decrease in ILI activity was observed in the past week (EW 28) / Actividad media/alta de ETI, pero dentro de niveles esperados y menor que años anteriores. Se observa un descenso de actividad de ETI en la última semana (SE 28)
- The percentage of SARI hospitalizations (~6% in EW 28) and ICU admissions continued to increase, but remained lower than for 2012-2014 / El porcentaje de hospitalizaciones por IRAG (~6% en SE 28) y admisiones en UCI continúan incrementando, pero inferior comparado con los años 2012-2014
- Increasing trend of RSV detections in recent weeks / Tendencia creciente en las detecciones de VSR en las últimas semanas
- Influenza activity continued to increase, predominantly influenza A(H1N1), followed by A(H3N2) and influenza B / Actividad de influenza sigue aumentando, con predominio de influenza A(H1N1), seguido de A(H3N2) e influenza B.

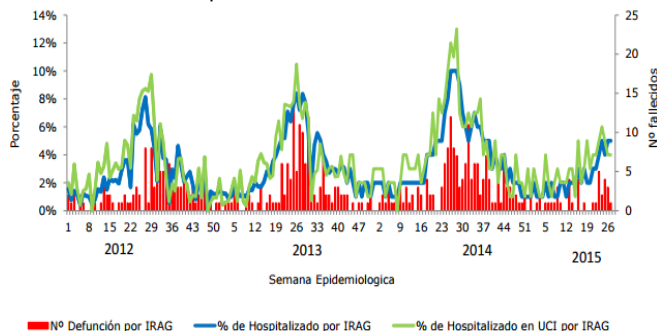
Chile. ILI Endemic Channel, 2015
 Canal endémico de Enfermedad Tipo Influenza según semana epidemiológica, 2008-2014*. Chile, 2015 (SE 1-28)



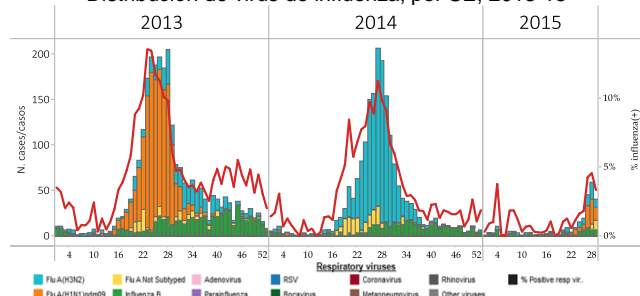
Chile. Respiratory virus distribution by EW, 2013-15
 Distribución de virus respiratorios, por SE, 2013-15



Chile. % SARI hospitalizations, ICU Adm and Deaths, 2012-15



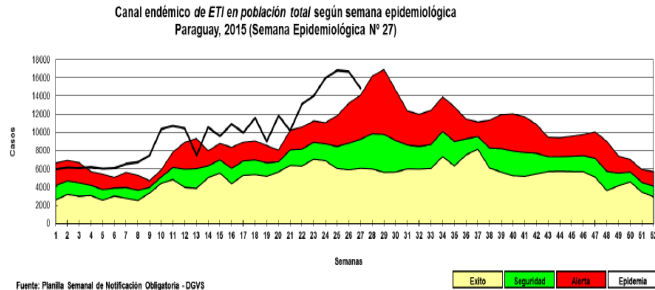
Chile: Influenza virus distribution by EW, 2013-15
 Distribución de virus de influenza, por SE, 2013-15



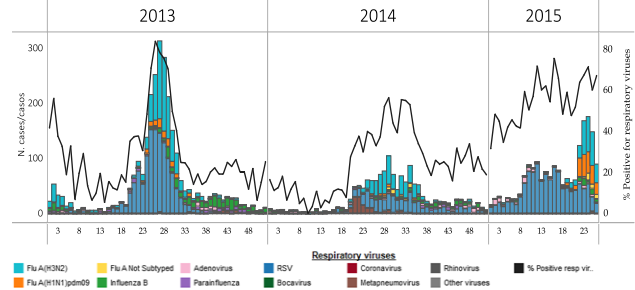
Paraguay

- ILI activity above expected levels but decreasing / Actividad de ETI superior a los niveles esperados pero en disminución
- Low but increasing SARI activity/ Actividad baja de IRAG pero creciente
- High levels of influenza in recent weeks with influenza A(H3N2) and A(H1N1) predominating / Altos niveles de influenza en las últimas semanas com predominio de influenza A(H3N2) y A(H1N1)
- Decreasing RSV detections / Detecciones decrecientes de VSR
- In EW 27 the highest rates of ARI and pneumonia were reported in the Alto Paraguay, Boquerón, Caazapá y Ñeembucú / Se reportaron mayores tasas de IRA y neumonía en la SE 27 en Alto Paraguay, Boquerón, Caazapá y Ñeembucú

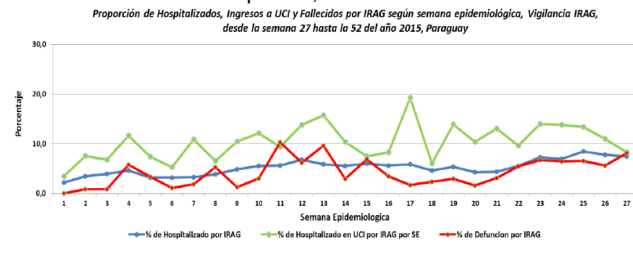
Paraguay. ILI endemic channel, by EW, 2015
Canal endémico de ETI por SE, 2015



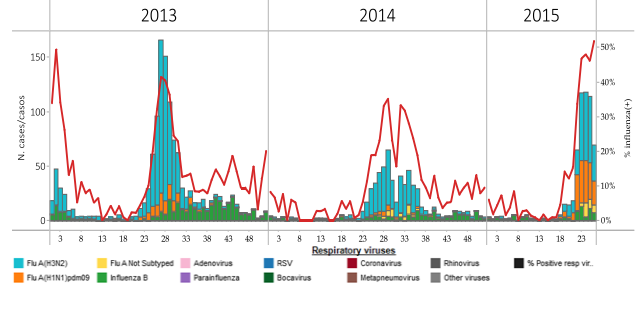
Paraguay. Respiratory virus distribution by EW, 2013-15
Distribución de virus respiratorios por SE, 2013-15



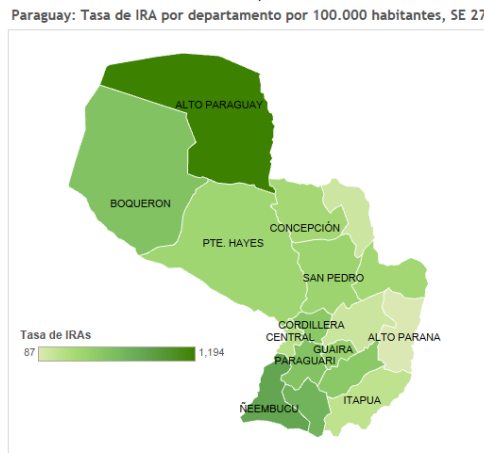
Paraguay: % SARI Hospitalizations, ICU Admissions & Deaths by EW 2014-15
Casos IRAG. Hospitalizaciones e ingresos en UCI & fallecidos (%) por SE, 2014-15



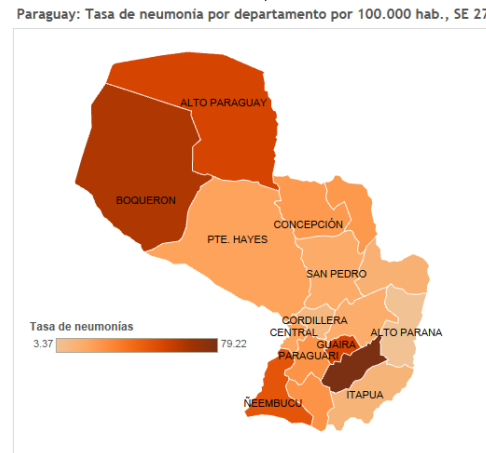
Paraguay: Influenza virus distribution by EW, 2013-15
Distribución de virus de influenza, por SE, 2013-15



Paraguay: ARI rates by department and by 100,000 hab.
EW 27, 2015



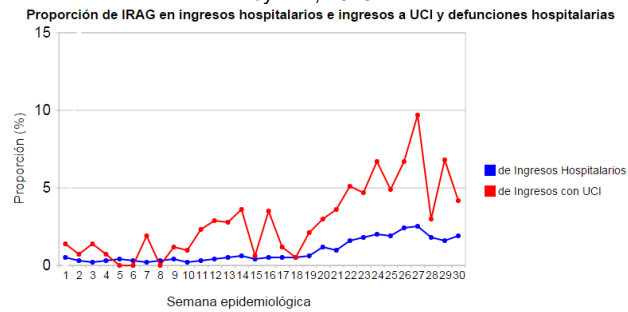
Paraguay: Pneumonia rates by department and by 100,000 hab.
EW 27, 2015



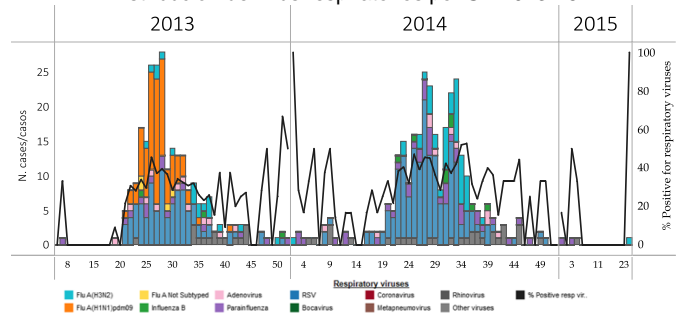
Uruguay

- SARI hospitalizations remained elevated in EW 30 / Las hospitalizaciones por IRAG continúan elevadas en la SE 30
- Very few respiratory virus detections in recent weeks / Muy pocas detecciones de virus respiratorios en las últimas semanas
- Influenza and other respiratory virus activity remain low / La actividad de influenza y otros virus respiratorios continúa baja

Uruguay: % SARI-associated hospitalizations & ICU admissions by EW, 2015



Uruguay: Respiratory virus distribution by EW, 2013-15
Distribución de virus respiratorios por SE 2013-15



ACRONYMS

ARI	Acute respiratory infection
CARPHA	Caribbean Public Health Agency
CENETROP	Centro de Enfermedades Tropicales (Santa Cruz, Bolivia)
EW	Epidemiological Week
ILI	Influenza-like illness
INLASA	Instituto Nacional de Laboratorios de Salud (La Paz, Bolivia)
INS	Instituto Nacional de Salud
ORV	Other respiratory viruses
SARI	Severe acute respiratory infection
SEDES	Servicio Departamental de Salud (Bolivia)
ICU	Intensive Care Unit
RSV	Respiratory Syncytial Virus

ACRÓNIMOS

CARPHA	Caribbean Public Health Agency
CENETROP	Centro de Enfermedades Tropicales (Santa Cruz, Bolivia)
ETI	Enfermedad tipo influenza
INLASA	Instituto Nacional de Laboratorios de Salud (La Paz, Bolivia)
INS	Instituto Nacional de Salud
IRA	Infección respiratoria aguda
IRAG	Infección respiratoria aguda grave
OVR	Otros virus respiratorios
SE	Semana epidemiológica
SEDES	Servicio Departamental de Salud (Bolivia)
UCI	Unidad de Cuidados Intensivos
VSR	Virus sincitial respiratorio