

## Regional Update EW 26, 2015

### Influenza and other respiratory virus (July 16, 2015)

## Actualización Regional SE 26, 2015

### Influenza y otros virus respiratorios (16 de julio, 2015)

PAHO interactive influenza data  
Datos interactivos de influenza de la OPS:

[http://ais.paho.org/phis/viz/ed\\_flu.asp](http://ais.paho.org/phis/viz/ed_flu.asp)

Influenza Regional Reports:  
Informes regionales de influenza:

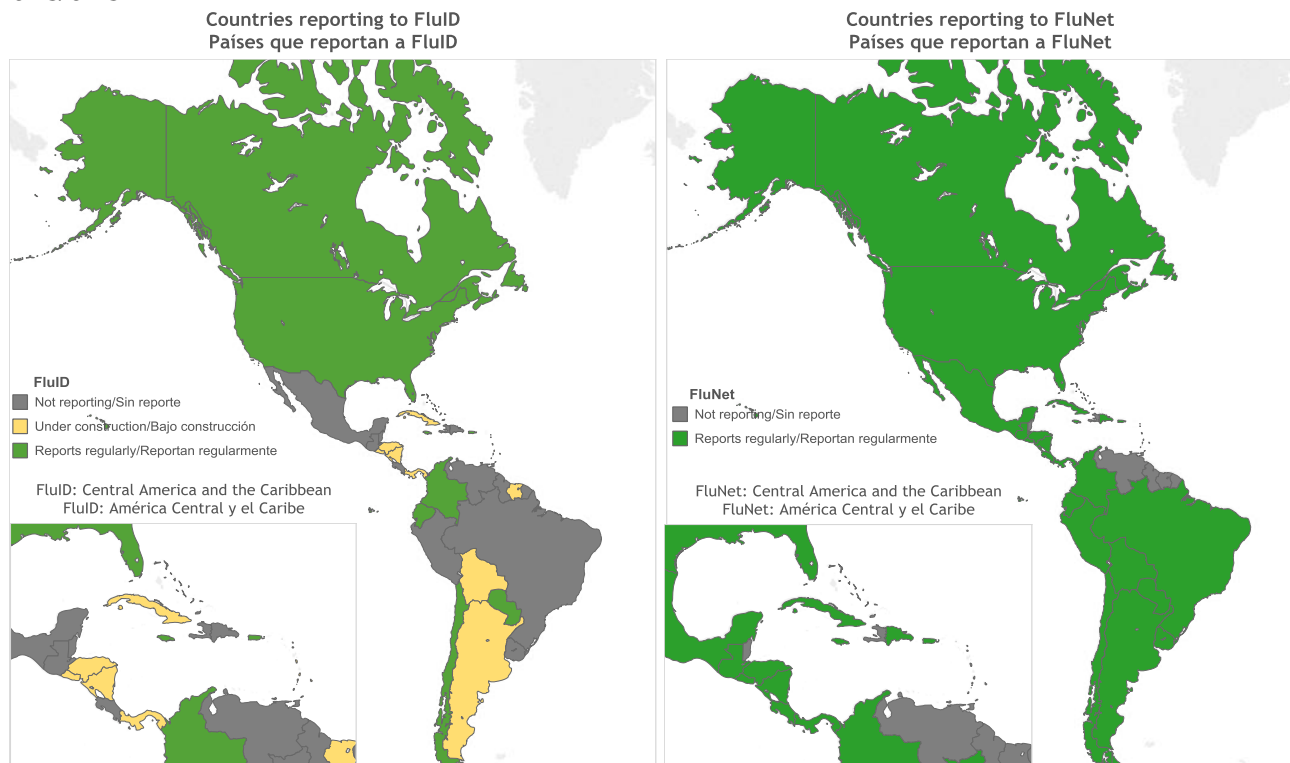
[www.paho.org/influenzareports](http://www.paho.org/influenzareports)  
[www.paho.org/reportesinfluenza](http://www.paho.org/reportesinfluenza)

Severe acute respiratory infections network - [SARinet](http://www.sarinet.org/)  
Red de las infecciones respiratorias agudas graves - [SARinet](http://www.sarinet.org/):

<http://www.sarinet.org/>

*The information presented in this update is based on data provided by Ministries of Health and National Influenza Centers of Member States to the informatics global platforms [FluNet](#) and [FluID](#); and reports/weekly bulletins that Ministries of Health published on its website or shared with PAHO/WHO.*

*La información presentada en esta actualización se obtiene a partir de los datos reportados por los Ministerios de Salud y los Centros Nacionales de Influenza de los Estados Miembros a las plataformas informáticas globales de [FluNet](#) y [FluID](#); y de los reportes/boletines semanales que los Ministerios de Salud publican en sus páginas web o comparten con OPS/OMS.*



Map production /Producción del mapa: PAHO/WHO. OPS/OMS.

Data Source / Fuente de datos: Ministries of Health and National Influenza Centers of Member States reports to the informatics global platforms [FluNet](#) and [FluID](#) / Reporte de los Ministerios de Salud y los Centros Nacionales de Influenza de los Estados Miembros a las plataformas informáticas globales de [FluNet](#) y [FluID](#)

## WEEKLY SUMMARY (ENGLISH)

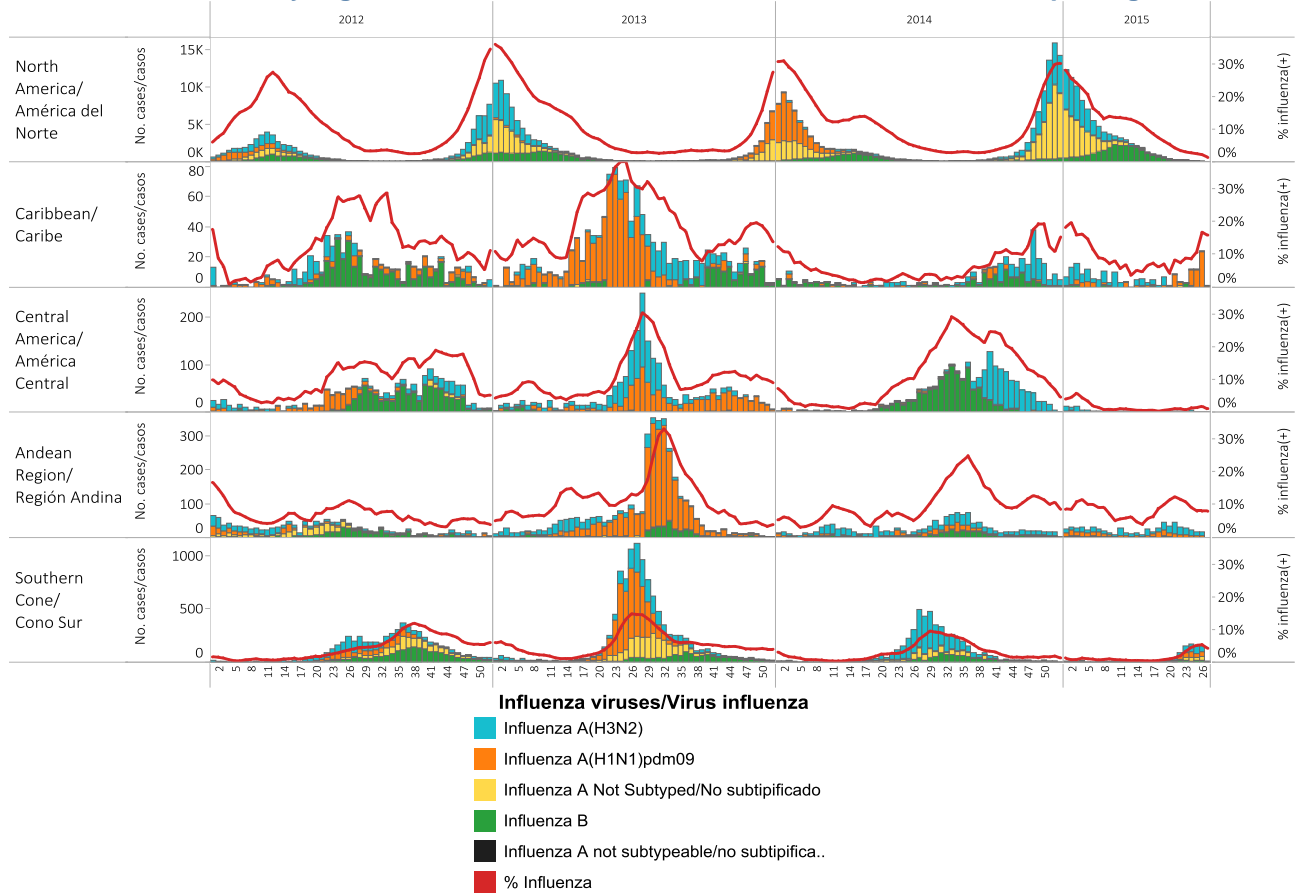
- **North America:** Influenza activity remained low and was at inter-seasonal levels. In Canada, ILI activity was above expected levels and a low circulation of Rhinovirus continued, but influenza circulation remained low. In the United States, ILI activity (1.0%) and influenza detections decreased in EW 27 after a slight increase during EW 25. Influenza B detections decreased in recent weeks and pneumonia and influenza mortality (5.5%) remained below the epidemic threshold. In Mexico, ARI activity remained at low levels and pneumonia activity remained slightly above the expected levels but decreasing.
- **Caribbean:** Respiratory virus activity remained low overall, but with elevated parainfluenza activity and increasing detections of influenza A(H1N1) in both Cuba and the Dominican Republic.
- **Central America:** Respiratory virus activity remained low overall. In Costa Rica, SARI activity continued to increase with parainfluenza predominating in recent weeks.
- **Andean Sub-region:** Respiratory virus activity remained low and decreased overall and ARI/SARI activity remained within expected levels and trended downward. In Colombia, high RSV activity continued but was trending downward.
- **Southern Cone:** Influenza and other respiratory virus activity and ARI/SARI activity increased throughout the region, but remained within expected levels. Throughout the sub-region, a co-circulation of influenza A(H1N1) and A(H3N2) was experienced. In recent weeks, Argentina reported a slight increase in influenza detections; Chile reported an increasing trend of RSV detections and influenza detections, as well as SARI hospitalizations and ILI cases; Paraguay reported high and increasing ILI activity and a sharp increase in influenza detections; and Uruguay reported a sustained increase of SARI hospitalizations.

## RESUMEN SEMANAL (ESPAÑOL)

- **América del Norte:** La actividad de influenza se mantiene baja y en niveles inter-estacionales. En Canadá, la actividad de ETI estaba por encima de los niveles esperados, pero la circulación de influenza permaneció baja. En los Estados Unidos, la actividad de ETI (1,0%) y las detecciones de influenza disminuyó en la SE 27 después de un aumento ligero en la SE 25. Detecciones de influenza B disminuyeron en las últimas semanas y la mortalidad por neumonía e influenza (5,5%) continúa por debajo del umbral epidémico. En México, la actividad de IRA se mantiene en niveles bajos y la actividad de neumonía se encuentra ligeramente por encima de niveles esperados, pero con tendencia decreciente.
- **Caribe:** La actividad de virus respiratorios se mantiene baja, pero con actividad elevada de parainfluenza y detecciones de influenza A(H1N1) en aumento en Cuba y la República Dominicana.
- **América Central:** La actividad de virus respiratorios continúa baja. En Costa Rica, la actividad de IRAG continúa incrementándose, con predominio de circulación de parainfluenza en las últimas semanas.
- **Sub-región Andina:** La actividad de virus respiratorios continúa baja y la actividad de IRA/IRAG permanece dentro de niveles esperados y con tendencia decreciente. En Colombia, la actividad de VSR se mantiene elevada, pero con tendencia decreciente.
- **Cono Sur:** La actividad de influenza y otros virus respiratorios y la actividad de IRA/IRAG incrementó en toda la región, pero se mantiene dentro de los niveles esperados. En las últimas semanas, Argentina ha reportado un ligero aumento en las detecciones de influenza; Chile ha reportado una tendencia creciente en las detecciones de VSR e influenza, tanto como hospitalizaciones de IRAG y casos de ETI; Paraguay ha registrado niveles altos y con tendencia creciente de actividad de ETI y un fuerte aumento en detecciones de influenza; y Uruguay ha reportado un aumento sostenido de hospitalizaciones por IRAG.

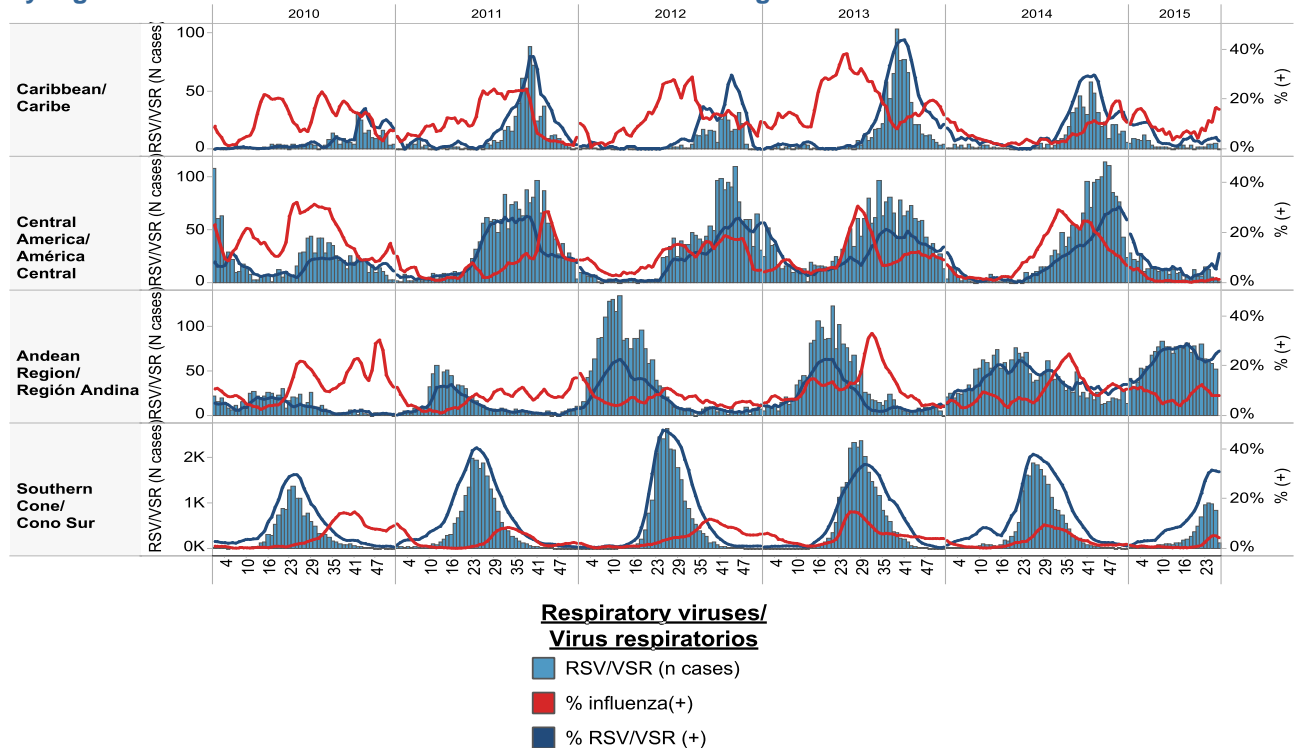
### Influenza circulation by region. 2012-15

### Circulación virus influenza por región. 2012-15



### Respiratory syncytial virus (RSV) circulation by region. 2010-15

### Circulación de virus sincitial respiratorio por región. 2010-15



Weekly and cumulative numbers of influenza and other respiratory virus, by country and EW, 2015<sup>1</sup>  
 Número semanal y acumulado de influenza y otros virus respiratorios, por país y SE, 2015<sup>2</sup>

EW 26, 2015 / SE 26, 2015

		N samples/muestras	Influenza A(H3N2)	Influenza A (H1N1)pdm09	Influenza A Not Subtyped/No subtipificado	Influenza B	% influenza(+)	Adenovirus	Parainfluenza	RSV/WSR	% RSV/WSR (+)	Bocavirus	Coronavirus	Metapneumovirus	Rhinovirus
North America/ América del Norte	Mexico	121	10	0	0	0	8%	0	0	0	0%				
	United States of America	3,661	10	0	26	23									
Caribbean/ Caribe	Cuba	96	0	24	0	0	25%	0	15	5	5%	0	3	0	6
	Dominican Republic	5				0									
Central America/ América Central	Nicaragua	71				0			2						
	Panama	16	1	0	0	0	6%	1	2	3	19%			0	2
Andean Region/ Región Andina	Colombia	109	1	0	0	0	1%	5	11	42	39%	4	3	3	1
	Peru	88	11	5	0	0	18%	1	0	10	11%	0	0	0	0
Brazil & Southern Cone/ Cono Sur	Argentina	1,520	6	5	26	3	3%	7	40	528	35%				9
	Brazil	81	3	0		1									
	Chile	1,061	11	20	2	7		27	27	293	28%				3
	Paraguay	133	33	22	7	7	52%	1	0	19	14%	0	0	0	0
<b>Grand Total</b>		6,962	86	76	61	41	4%	42	97	900	13%	4	6	15	9

EW 26, 2015 / SE 26, 2015

		N samples/muestras	Influenza A(H3N2)	Influenza A (H1N1)pdm09	Influenza A Not Subtyped/No subtipificado	Influenza B	% influenza(+)	Adenovirus	Parainfluenza	RSV/WSR	% RSV/WSR (+)	Bocavirus	Coronavirus	Metapneumovirus	Rhinovirus
North America/ América del Norte	Mexico	121	10	0	0	0	8%	0	0	0	0%				
	United States of America	3,661	10	0	26	23									
Caribbean/ Caribe	Cuba	96	0	24	0	0	25%	0	15	5	5%	0	3	0	6
	Dominican Republic	5				0									
Central America/ América Central	Nicaragua	71				0			2						
	Panama	16	1	0	0	0	6%	1	2	3	19%			0	2
Andean Region/ Región Andina	Colombia	109	1	0	0	0	1%	5	11	42	39%	4	3	3	1
	Peru	88	11	5	0	0	18%	1	0	10	11%	0	0	0	0
Brazil & Southern Cone/ Cono Sur	Argentina	1,520	6	5	26	3	3%	7	40	528	35%				9
	Brazil	81	3	0		1									
	Chile	1,061	11	20	2	7		27	27	293	28%				3
	Paraguay	133	33	22	7	7	52%	1	0	19	14%	0	0	0	0
<b>Grand Total</b>		6,962	86	76	61	41	4%	42	97	900	13%	4	6	15	9

1 The detection of respiratory viruses other than influenza depends on the diagnostic capacity of each country and monitoring system. The absence of report of other respiratory viruses does not indicate the absence of their circulation.

2 La detección de otros virus respiratorios diferentes a influenza depende de la capacidad diagnóstica de cada país y del sistema de vigilancia establecido. El que no se reporten otros virus respiratorios, no significa, ni indica la ausencia de circulación viral.

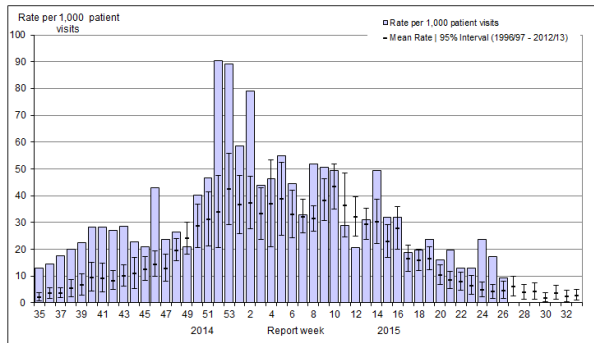
*North America / América del Norte:*

**Canada**

- ILI activity in EW 26 decreased from the previous week but remained slightly above expected levels / La actividad de ETI en la SE 26 disminuyó con respecto a la semana anterior pero continúa ligeramente por encima de los niveles esperados
- In EW 26 no region reported widespread influenza/ILI activity / En la SE 26, ninguna región reportó actividad extendida de influenza/ETI
- Detections of influenza remained low. During EW 26, influenza A(H3) predominated / Las detecciones de influenza continúan bajas. En la SE 26, predominó influenza A(H3)
- 206 of 212 influenza A(H3N2) viruses characterized (97%) were antigenically similar to A/Switzerland/9715293/2013, the influenza A(H3N2) virus selected for the 2015 Southern Hemisphere and 2015/16 Northern Hemisphere vaccine / 206 de 212 virus influenza A(H3N2) caracterizados (97%) fueron antigénicamente similares a A/Switzerland/9715293/2013, el virus influenza A(H3N2) seleccionado para la vacuna del hemisferio sur 2015 y del hemisferio norte 2015/16
- Among respiratory viruses sustained circulation of rhinovirus continued to predominate / Entre los virus respiratorios, la circulación sostenida de Rinovirus continúa predominando
- Influenza hospitalizations remain low. This season, the majority of hospitalizations and deaths have been recorded among adults aged ≥65 years / Las hospitalizaciones por influenza continúan bajas. Esta temporada, la mayoría de hospitalizaciones y defunciones han sido registradas en adultos ≥65 años

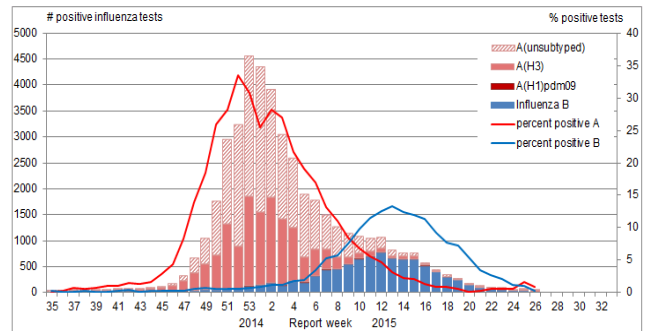
Canada: ILI consultation rates by EW, 2014-15  
Tasa de consultas de ETI, por SE, 2014-15

Figure 5. Influenza-like-illness (ILI) consultation rates by report week, compared to the 1996-97 through to 2012-13 seasons (with pandemic data suppressed), Canada, 2014-2015



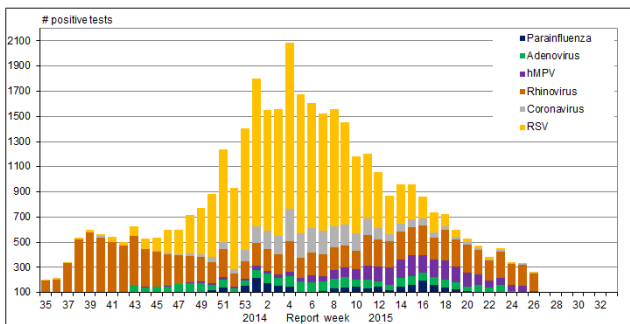
Canada: Influenza virus distribution by EW, 2014-15  
Distribución de virus de influenza por SE, 2014 -15

Figure 2. Number of positive influenza tests and percentage of tests positive, by type, subtype and report week, Canada, 2014-15



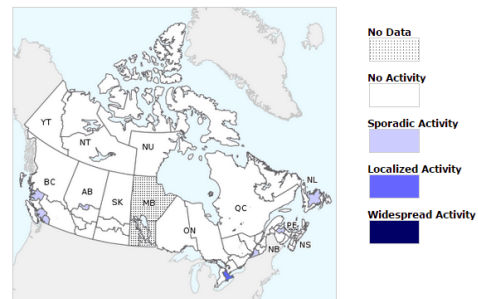
Canada: Respiratory virus distribution by EW, 2014-15  
Distribución de virus respiratorios por SE, 2014 -15

Figure 3. Number of positive laboratory tests for other respiratory viruses by report week, Canada, 2014-15



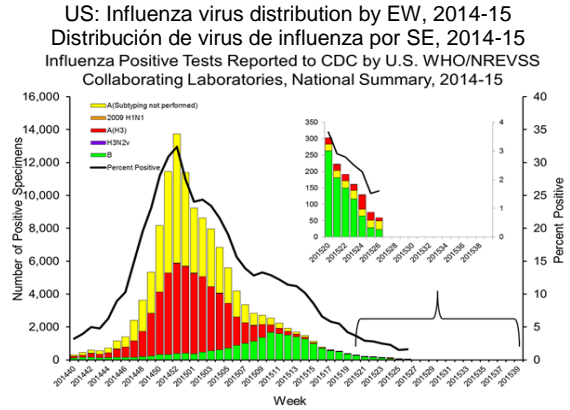
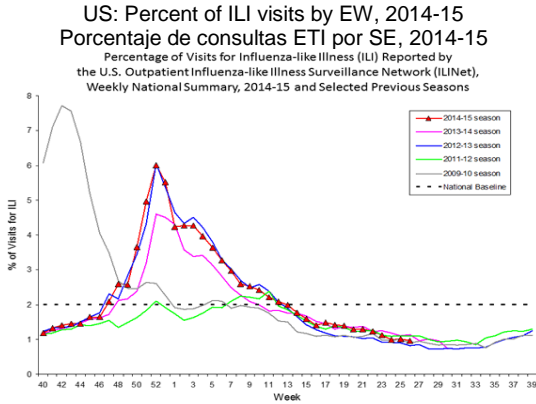
Canada: Influenza/ILI activity by province/territory, EW 24, 2015

Actividad de Influenza/ETI por provincia/territorio, SE 24, 2015  
Figure 1. Map of overall influenza/ILI activity level by province and territory, Canada, Week 26

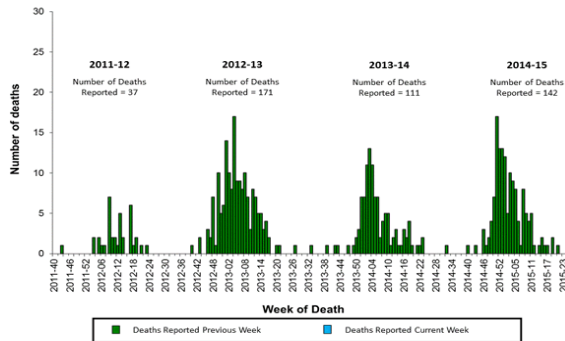


## United States

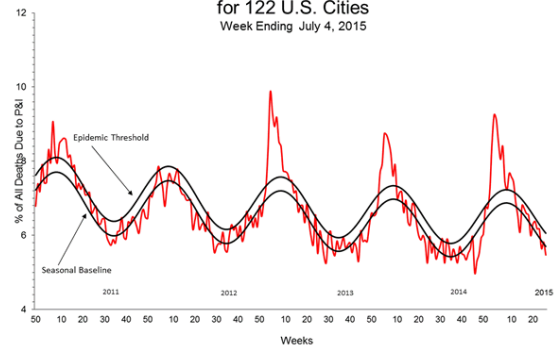
- ILI activity (1.0%) continued below the national baseline / La actividad de ETI (1,0%) continúa por debajo de la línea de base nacional
- Influenza detections (1.5% positivity this week) continue to decrease / Las detecciones de influenza (1,5% de positividad esta semana) continúan disminuyendo
- During EW 26, low cocirculation of influenza B and influenza A (both unsubtype and H3) was observed / En la SE 26, se observó una baja cocirculación de influenza B e influenza A (tanto no subtipificado como H3)
- Pneumonia and influenza mortality (5.5%) continued below the epidemic threshold of 6.1%/ La mortalidad por neumonía e influenza (5,5%) continúa por debajo del umbral epidémico del 6,1%
- RSV activity remained low with 3.0% of positives among samples tested in EW 26 / La actividad de VSR continúa baja, con un 3,0% de positivos entre las muestras analizadas en la SE 26



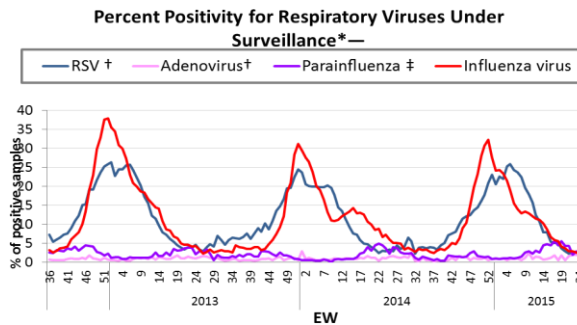
**US: Número de fallecidos pediátricos asociados a influenza por semana: 2011 al presente**  
**Number of Influenza-Associated Pediatric Deaths by Week of Death: 2011-12 season to present**



**US: Pneumonia and influenza mortality for 122 U.S. Cities**  
**Mortalidad por neumonía e influenza**  
 Pneumonia and Influenza Mortality for 122 U.S. Cities  
 Week Ending July 4, 2015

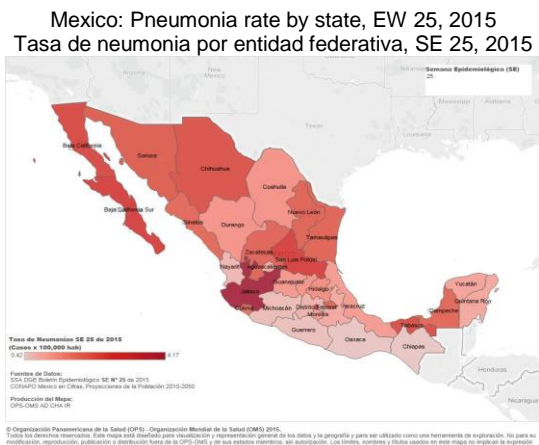
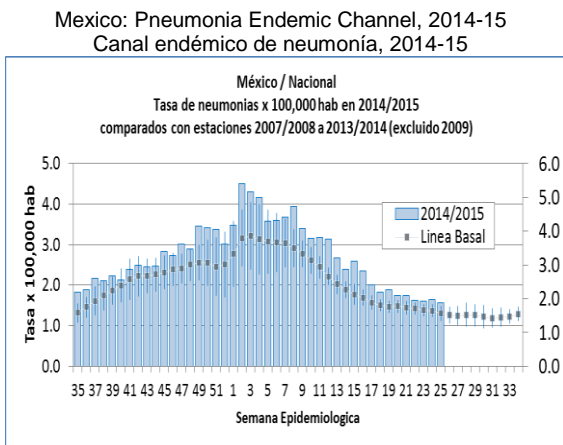
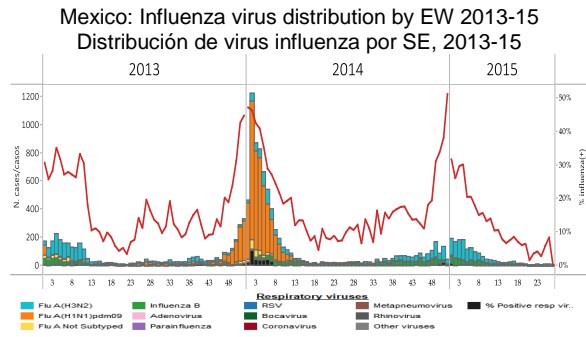
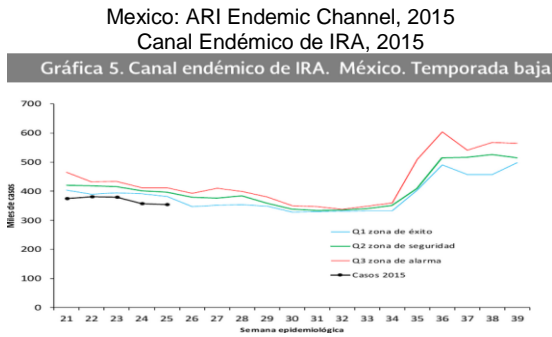


**US: Percent positivity for respiratory virus under surveillance, by EW, 2012-15**  
**Porcentaje de positividad para virus respiratorios en vigilancia, por SE, 2012-15**



\*For adenovirus, parainfluenza 1,2,3, and RSV, data are from NREVSS Laboratories (<http://www.cdc.gov/surveillance/nrevss/>); for influenza, data are from U.S. WHO/NREVSS Collaborating Laboratories (<http://www.cdc.gov/flu/weekly/>)  
 †Antigen detection is reported

- ARI activity (293 ARI cases per 100.000 hab. during EW 25) remains at low levels / La actividad de IRA (293 casos de IRA por 100,000 hab. en la SE 25) continúa en niveles bajos
- Pneumonia activity continued slightly above expected levels (1.56 pneumonia cases per 100.000 hab. during EW 25) / La actividad de neumonía (1,56 casos de neumonía por 100,000 hab. en la SE 25) continúa ligeramente por encima de niveles esperados
- Influenza detections continued to decrease. Influenza A(H3N2) predominated this season / Las detecciones de influenza continúan disminuyendo. Influenza A(H3N2) predominó esta temporada

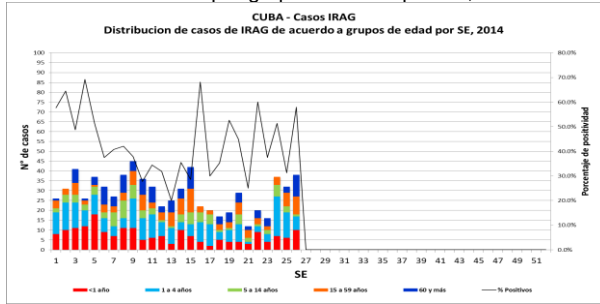




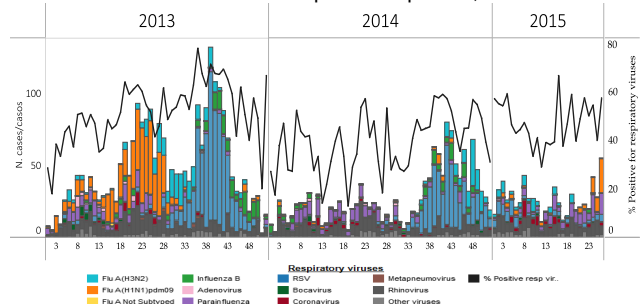
Cuba

- The number of SARI cases remained high in EW 26 in comparison to previous weeks / El número de casos IRAG se mantiene alto la SE 26, en comparación con las últimas semana
- Increased influenza A(H1N1) activity with sustained parainfluenza cocirculation during 2015 / Actividad incrementando de influenza A(H1N1) con cocirculación sostenida de parainfluenza durante el 2015

Cuba: SARI cases by age group, by EW, 2015  
Casos IRAG por grupos de edad por SE, 2015



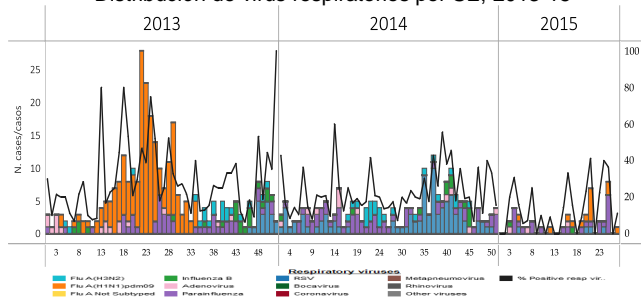
Cuba. Respiratory virus distribution by EW, 2013-15  
Distribución de virus respiratorios por SE, 2013-15



Dominican Republic / República Dominicana

- Parainfluenza has predominated this season, with cocirculation of Influenza A(H1N1) / Parainfluenza ha predominado esta temporada con una cocirculación de Influenza A(H1N1)

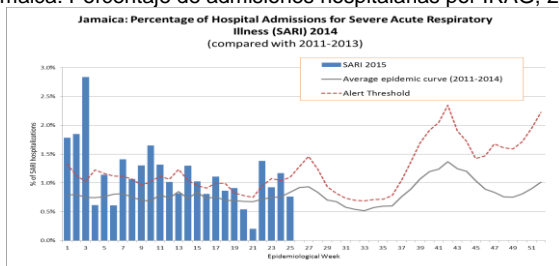
Dominican Republic: Respiratory virus distribution by EW, 2013-15  
Distribución de virus respiratorios por SE, 2013-15



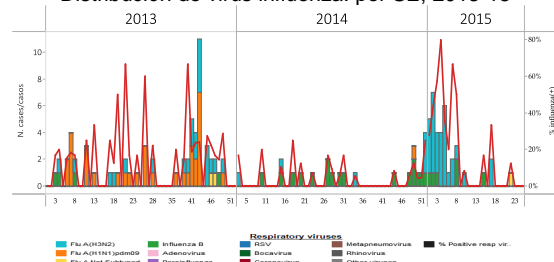
Jamaica

- During EW 26, the proportion of consultations for ARI (2.7%) reported from sentinel sites decreased compared to the previous week / En la SE 26, la proporción de consultas de IRA reportada por los sitios centinelas (2,7%) disminuyó en comparación con la semana previa
- In EW 26, the proportion of SARI hospitalizations increased slightly to 1.3%. There were no SARI-related deaths reported for EW 26 / En la SE 26 la proporción de hospitalizaciones por IRAG se aumentó ligeramente a 1,3%. No se reportó ningún fallecido relacionado con IRAG en la SE 26
- Influenza A(H3N2) and A not subtyped detections remain low in recent weeks / Las detecciones de influenza A(H3N2) y A no subtipificado se mantienen bajas en las últimas semanas

Jamaica: Porcentaje de admisiones hospitalarias por IRAG, 2015



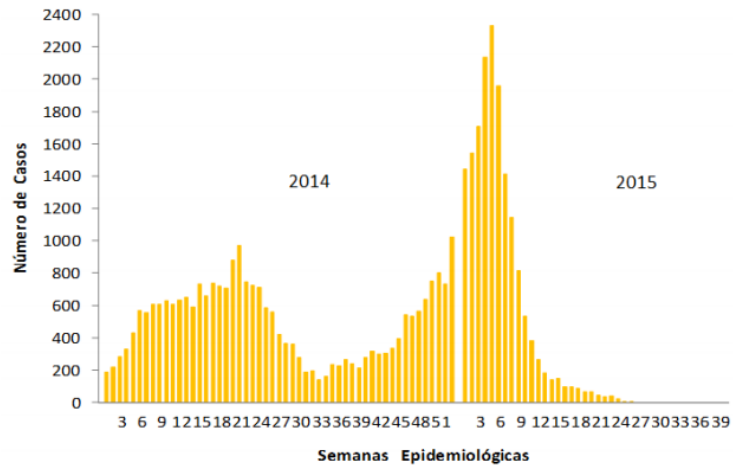
Jamaica: Influenza virus distribution, by EW, 2013-15  
Distribución de virus influenza. por SE, 2013-15



- Minimal levels of influenza detections / Niveles mínimos de detecciones de influenza

Puerto Rico: Influenza-positive cases by EW, 2013-15  
Casos positivos a influenza por SE, 2013-15

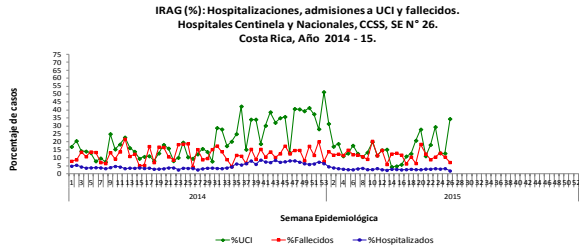
Gráfica 1. Número de Casos Positivos a Influenza por Prueba Rápida, Semana 26, Puerto Rico, 2015



Costa Rica

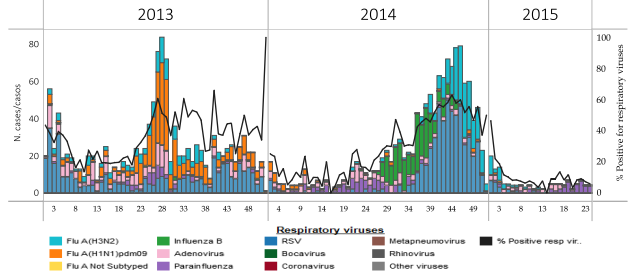
- SARI activity continued at similar levels to previous weeks / La actividad de IRAG continúa a niveles parecidos a las últimas semanas
- Few respiratory virus detections have been recorded during 2015. Low but sustained parainfluenza circulation in recent weeks / Pocos virus respiratorios han sido detectados durante 2015. En las últimas semanas, baja pero sostenida circulación de parainfluenza

Costa Rica: Proportion of SARI-Associated Hospitalizations, ICU Admissions and Deaths, by EW, 2014-15



Fuente: Hospitales y Áreas de Salud Centinela - Hospitales Nacionales, CCSS.

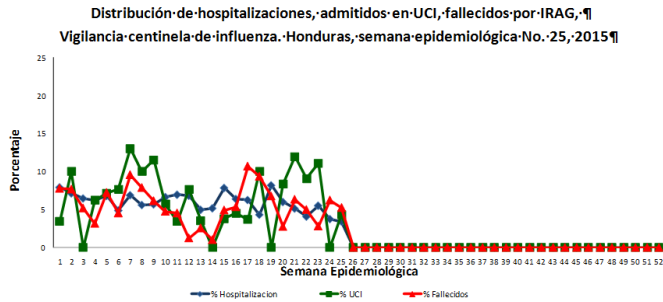
Costa Rica: Respiratory virus distribution, by EW, 2013-15



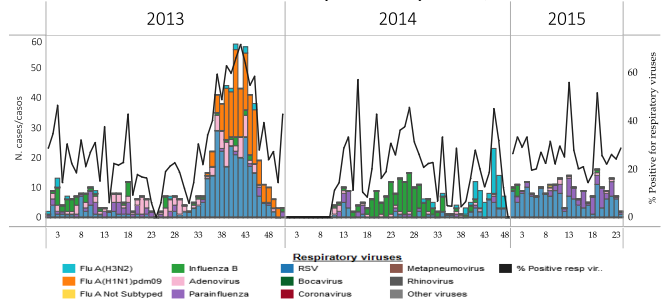
Honduras

- SARI activity within expected levels / Actividad de IRAG dentro de niveles esperados
- Increased RSV activity during 2015 but decreasing in recent weeks with co-circulation of parainfluenza / Aumento en la actividad de VSR durante 2015, pero disminuyendo en las últimas semanas con cocirculación de parainfluenza
- Minimal influenza activity / Actividad mínima de influenza

Honduras: % SARI Hospitalizations, ICU Admissions & Deaths by EW 2015



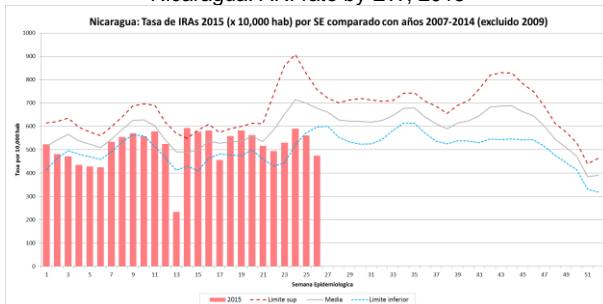
Honduras: Respiratory virus distribution by EW, 2013-15



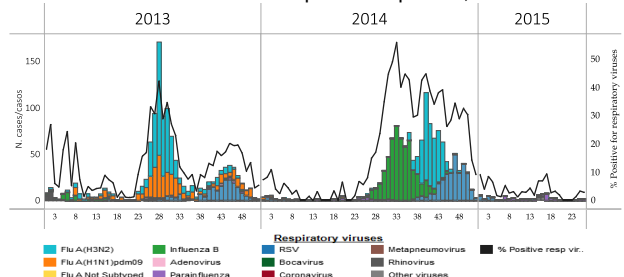
Nicaragua

- ARI activity continued below expected levels/ La actividad de IRA continúa debajo de niveles esperados
- Low respiratory virus activity during 2015 with parainfluenza and rinovirus predominating / Baja actividad de virus respiratorios, con predominio de parainfluenza y rinovirus

Nicaragua: ARI rate by EW, 2015



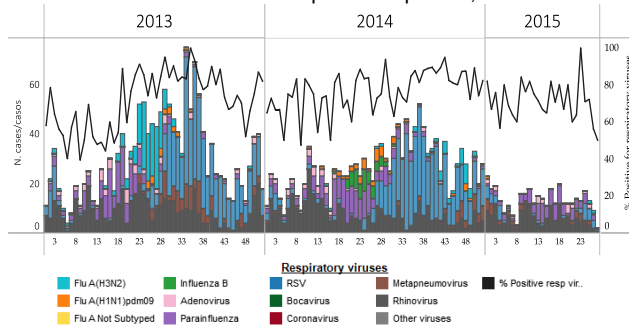
Nicaragua: Respiratory virus distribution by EW, 2013-15



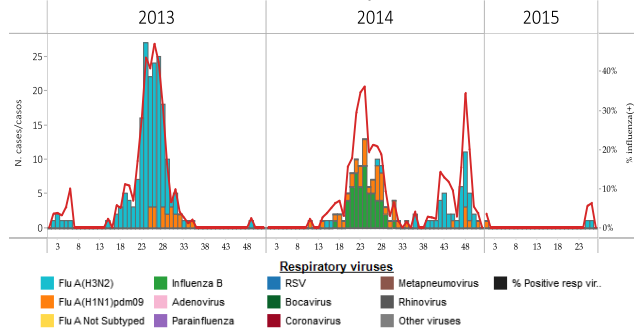
## Panama

- Low respiratory virus activity. Among other respiratory viruses, low circulation of RSV, parainfluenza and rhinovirus were detected in recent weeks / Baja actividad viral respiratoria. Respecto a otros virus respiratorios, en las últimas semanas se observa circulación baja de VSR, parainfluenza y rinovirus
- Few cases of Influenza A(H3N2) detected in recent weeks / Pocos casos de Influenza A(H3N2) detectados en las últimas semanas

Panama: Respiratory virus distribution by EW, 2013-15  
Distribución de virus respiratorios por SE, 2013-15



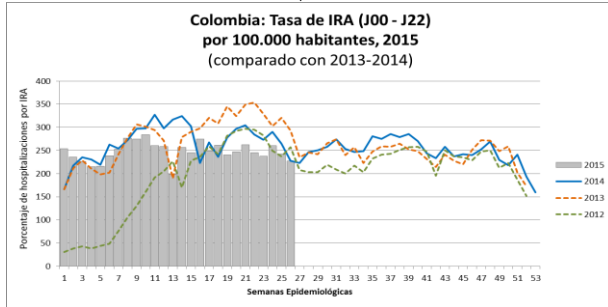
Panama. Influenza virus distribution by EW, 2013-15  
Distribución de influenza por SE 2013-15



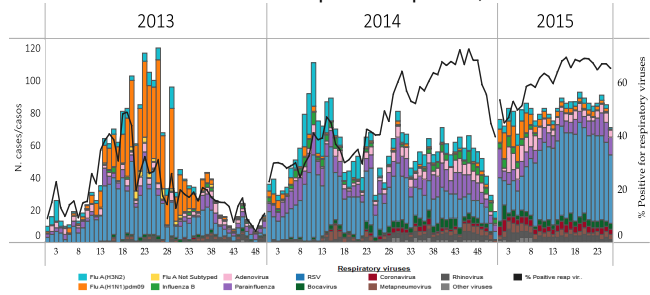
Colombia

- ARI activity in outpatient consultations and hospitalizations within expected levels in comparison with previous years / Actividad de IRA en consultas externas y en hospitalización dentro de los niveles esperados en comparación con los años anteriores.
- Low influenza activity with a decreasing trend of detections after the peak recorded in EW 4 / Actividad baja de influenza, con tendencia decreciente en las detecciones desde su pico en la SE 4
- RSV predominated in recent weeks but continued to decrease / VSR ha predominado en las últimas semanas, pero continúa disminuyendo
- In EW 24 ARI rates increased throughout the north and south extremes of the country compared to the previous week / En la SE 24, las tasas de IRA incrementaron en los extremos norte y sur del país en comparación con la semana previa

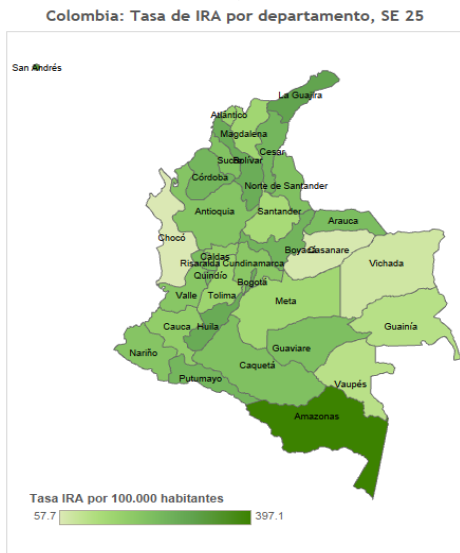
Colombia: Rate of ARI outpatient visits with J00-J20 codes, by EW, 2015



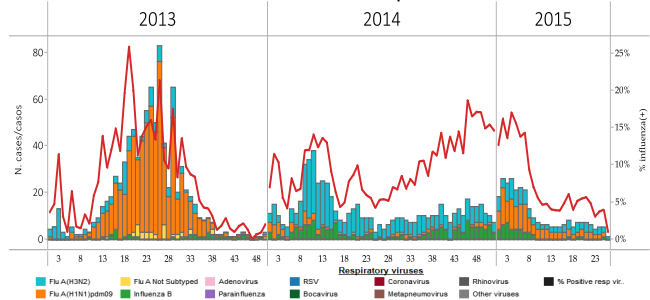
Colombia: Respiratory virus distribution by EW, 2013-15



Colombia: ARI rates by department per 100,000 hab. EW 25, 2015



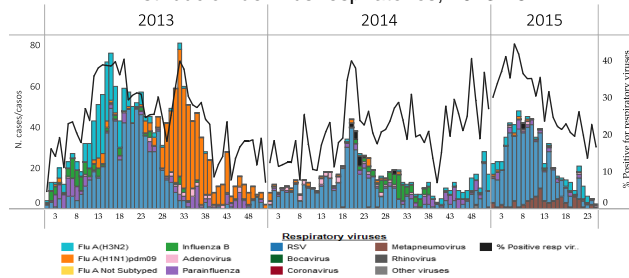
Colombia. Influenza virus distribution by EW, 2013-15



## Ecuador

- Low respiratory virus activity in recent weeks / Actividad baja de virus en las últimas semanas
- Decreasing detections of influenza A(H3N2) in recent weeks / Disminución en las detecciones de influenza A(H3N2) en las últimas semanas

Ecuador: Respiratory virus distribution by EW, 2013-15  
Distribución de virus respiratorios, 2013-15

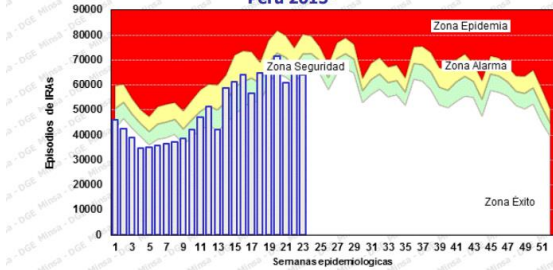


## Peru

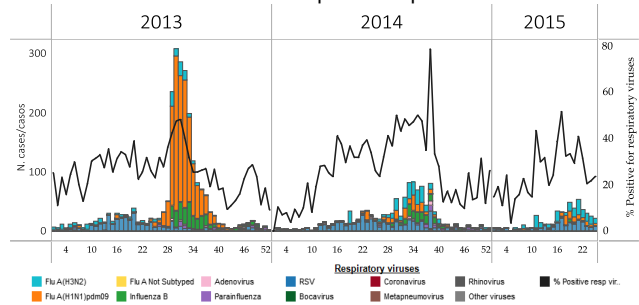
- ARI activity in children under five years increasing in recent weeks but within expected levels / Actividad de IRA en menores de cinco años incrementando en las últimas semanas, pero en niveles esperados
- Higher detections of influenza A(H3N2), A(H1N1)pdm09 and RSV in recent weeks, but decreasing / Detecciones más altas de influenza A(H3N2), A(H1N1)pdm09 y VSR en las últimas semanas pero disminuyendo.

Peru: ARI endemic channel in children under five years by EW, 2015

Canal de Infecciones Respiratorias Agudas (IRA) en menores de 5 años, Perú 2015\*

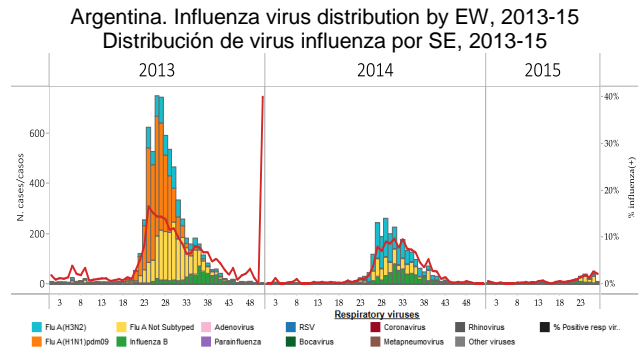
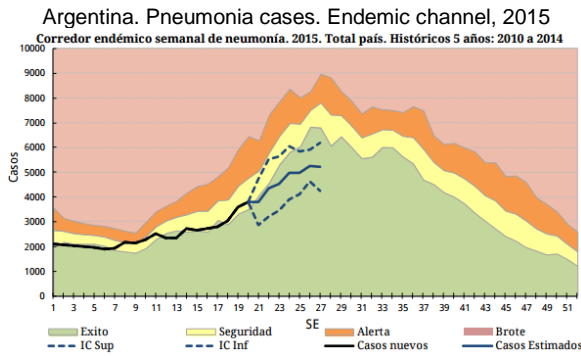
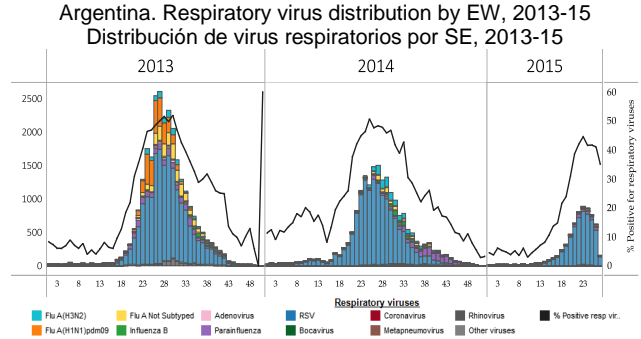
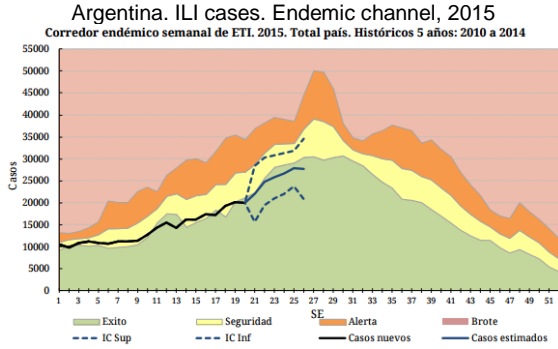


Peru. Respiratory virus distribution by EW, 2013-15  
Distribución de virus respiratorios por SE 2013-15



Argentina

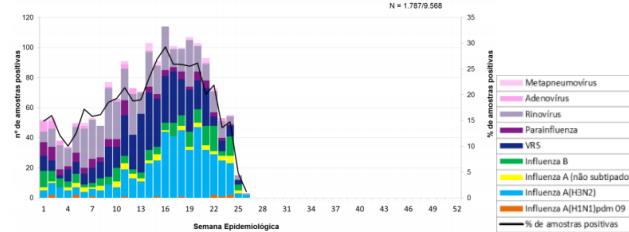
- ILI and pneumonia activity and within expected levels / Actividad de ETI y neumonía y dentro de niveles esperados
- Low but increasing influenza activity; elevated levels of RSV detections, but decreasing in recent weeks / Baja actividad de influenza pero incrementándose; niveles elevados de VSR pero disminuyendo en las últimas semanas



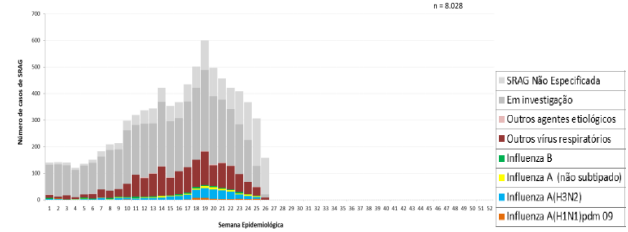
Brazil

- Low ILI/SARI activity and within expected levels / Actividad baja de ETI/IRAG, dentro de niveles esperados y con tendencia decreciente
- Downward trend of respiratory virus activity / Tendencia decreciente de actividad viral respiratoria

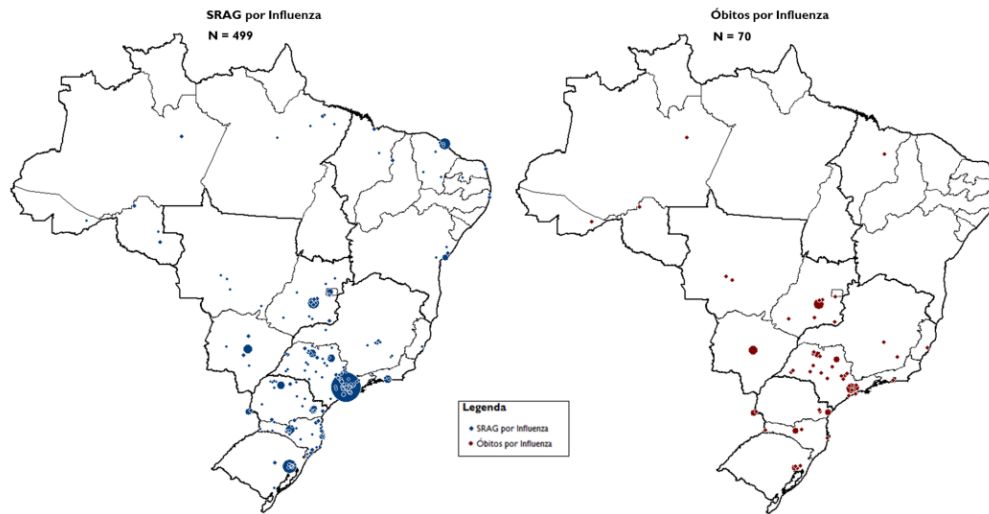
Brazil: Respiratory virus distribution in ILI cases, by EW, 2015  
Distribuição de virus respiratórios em casos ETI, por SE, 2015  
Figura 1. Distribuição dos vírus respiratórios identificados nas unidades sentinelas de Síndrome Gripal, por semana epidemiológica de início dos sintomas. Brasil, 2015 até a SE 26.



Brazil: Respiratory virus distribution, SARI cases, by EW, 2014-15  
Distribuição de virus respiratórios, casos IRAG, por SE, 2014-15  
Figura 3. Distribuição dos casos de Síndrome Respiratória Aguda Grave segundo agente etiológico e semana epidemiológica do início dos sintomas. Brasil, 2015 até a SE 26.

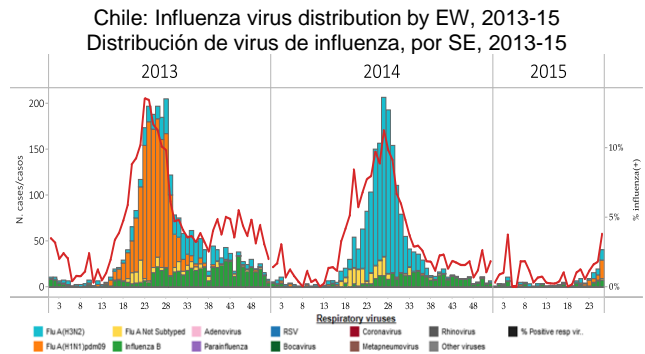
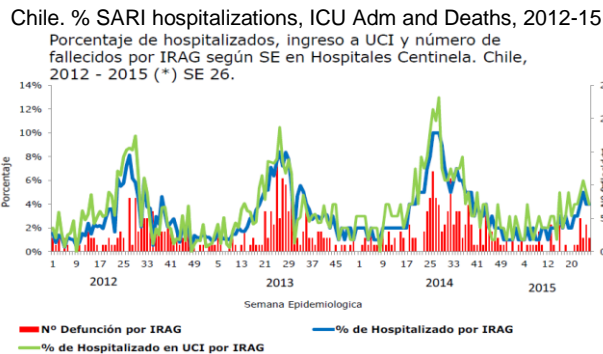
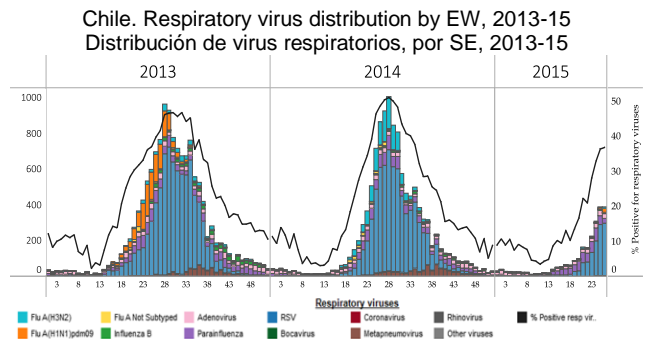
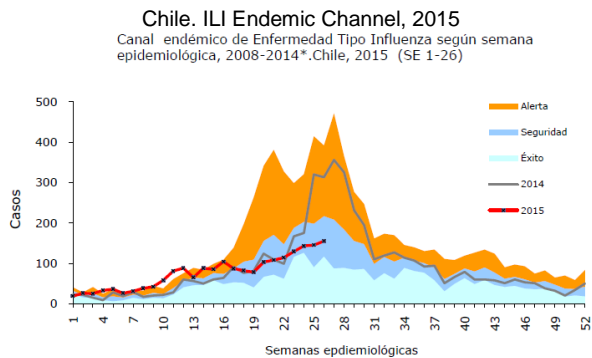


Brazil: Distribution of SARI hospitalizations and deaths by municipality and influenza type/subtype by region  
 Distribución de hospitalizaciones y fallecidos por IRAG por municipio y tipo/subtipo de influenza por región  
**Anexo 4.** Distribuição espacial dos casos e óbitos por Síndrome Respiratória Aguda Grave confirmados para influenza por município de residência. Brasil, 2015 até a SE 26.



### Chile

- Low ILI/SARI activity and within expected levels / Actividad baja de ETI/IRAG y dentro de niveles esperados
- Low but increasing influenza activity / Actividad baja de influenza, pero creciente
- Increasing trend of RSV detections in recent weeks / Tendencia creciente en las detecciones de VSR en las últimas semanas

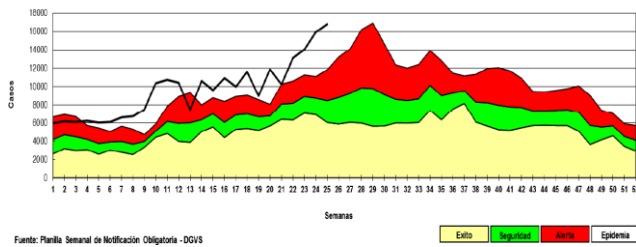




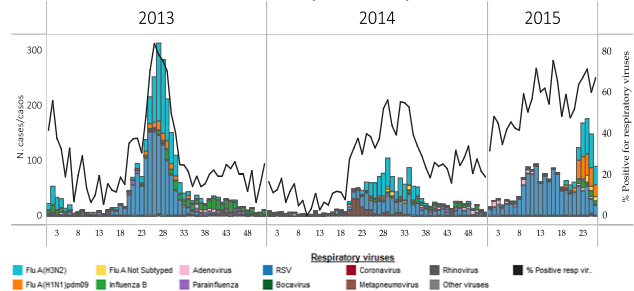
## Paraguay

- ILI activity above expected levels and increasing / Actividad de ETI superior a los niveles esperados y y en incremento
- Low but increasing SARI activity/ Actividad baja de IRAG pero creciente
- High levels of influenza in recent weeks with influenza A(H3N2) and A(H1N1) predominating / Altos niveles de influenza en las últimas semanas com predominio de influenza A(H3N2) y A(H1N1)
- Decreasing RSV detections / Detecciones decrecientes de VSR
- In EW 24 the highest rates of ARI and pneumonia remained in the northwest part of the country / Se reportaron mayores tasas de IRA y neumonía en la SE 24 en la parte noroeste del país

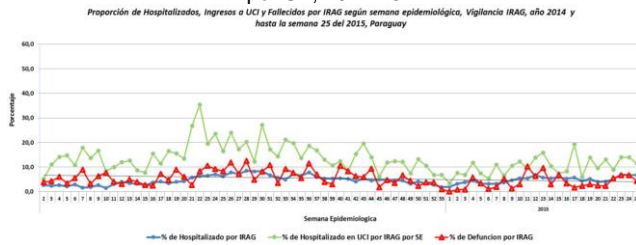
Paraguay. ILI endemic channel, by EW, 2015  
Canal endémico de ETI por SE, 2015  
Canal endémico de ETI en población total según semana epidemiológica  
Paraguay, 2015 (Semana Epidemiológica N° 25)



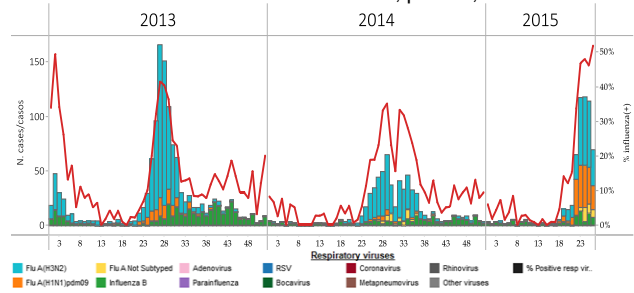
Paraguay. Respiratory virus distribution by EW, 2013-15  
Distribución de virus respiratorios por SE, 2013-15



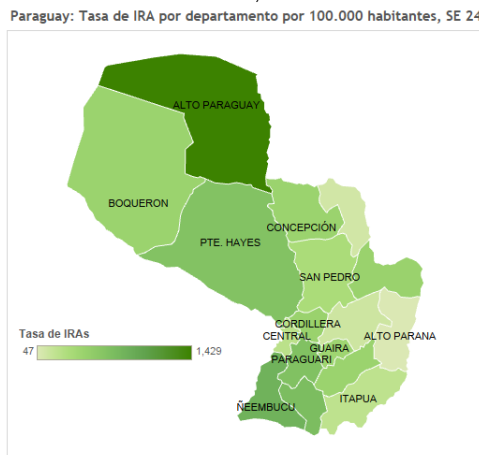
Paraguay: % SARI Hospitalizations, ICU Admissions & Deaths by EW 2014-15  
Casos IRAG. Hospitalizaciones e ingresos en UCI & fallecidos (%) por SE, 2014-15



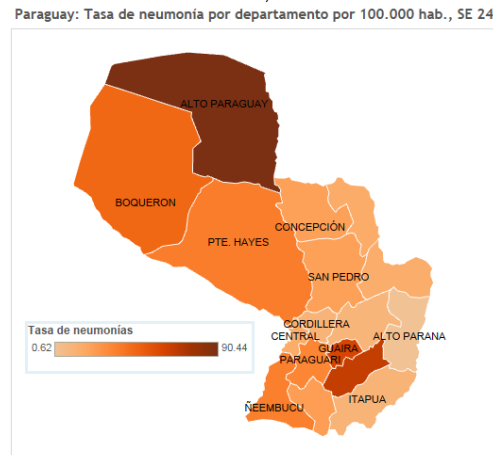
Paraguay: Influenza virus distribution by EW, 2013-15  
Distribución de virus de influenza, por SE, 2013-15



Paraguay: ARI rates by department and by 100,000 hab.  
EW 24, 2015



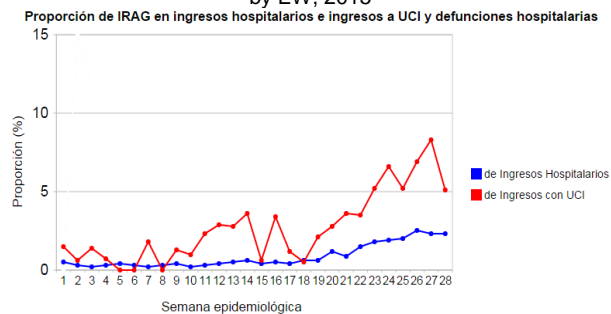
Paraguay: Pneumonia rates by department and by 100,000 hab.  
EW 24, 2015



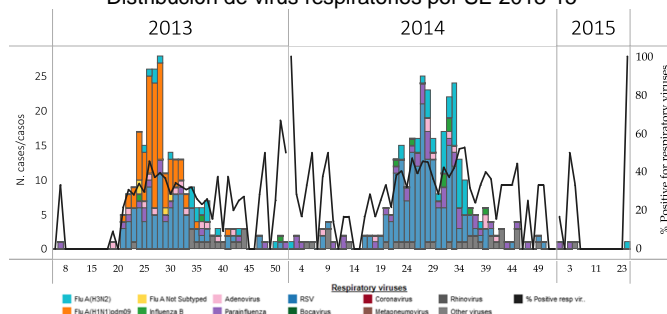
## Uruguay

- SARI hospitalizations continued to increase in EW 28 / Las hospitalizaciones por IRAG continúan incrementando en la SE 28
- Very few respiratory virus detections in recent weeks / Muy pocas detecciones de virus respiratorios en las últimas semanas
- Influenza and other respiratory virus activity remain low / La actividad de influenza y otros virus respiratorios continúa baja

Uruguay: % SARI-associated hospitalizations & ICU admissions by EW, 2015



Uruguay: Respiratory virus distribution by EW, 2013-15  
Distribución de virus respiratorios por SE 2013-15



## ACRONYMS

<b>ARI</b>	Acute respiratory infection
<b>CARPHA</b>	Caribbean Public Health Agency
<b>CENETROP</b>	Centro de Enfermedades Tropicales (Santa Cruz, Bolivia)
<b>EW</b>	Epidemiological Week
<b>ILI</b>	Influenza-like illness
<b>INLASA</b>	Instituto Nacional de Laboratorios de Salud (La Paz, Bolivia)
<b>INS</b>	Instituto Nacional de Salud
<b>ORV</b>	Other respiratory viruses
<b>SARI</b>	Severe acute respiratory infection
<b>SEDES</b>	Servicio Departamental de Salud (Bolivia)
<b>ICU</b>	Intensive Care Unit
<b>RSV</b>	Respiratory Syncytial Virus

## ACRÓNIMOS

<b>CARPHA</b>	Caribbean Public Health Agency
<b>CENETROP</b>	Centro de Enfermedades Tropicales (Santa Cruz, Bolivia)
<b>ETI</b>	Enfermedad tipo influenza
<b>INLASA</b>	Instituto Nacional de Laboratorios de Salud (La Paz, Bolivia)
<b>INS</b>	Instituto Nacional de Salud
<b>IRA</b>	Infección respiratoria aguda
<b>IRAG</b>	Infección respiratoria aguda grave
<b>OVR</b>	Otros virus respiratorios
<b>SE</b>	Semana epidemiológica
<b>SEDES</b>	Servicio Departamental de Salud (Bolivia)
<b>UCI</b>	Unidad de Cuidados Intensivos
<b>VSR</b>	Virus sincitial respiratorio