

## Regional Update EW 22, 2015

Influenza and other respiratory virus  
(June 16, 2015)

## Actualización Regional SE 22, 2015

Influenza y otros virus respiratorios  
(16 de junio, 2015)

PAHO interactive influenza data  
Datos interactivos de influenza de la OPS:

[http://ais.paho.org/phis/viz/ed\\_flu.asp](http://ais.paho.org/phis/viz/ed_flu.asp)

Influenza Regional Reports:  
Informes regionales de influenza:

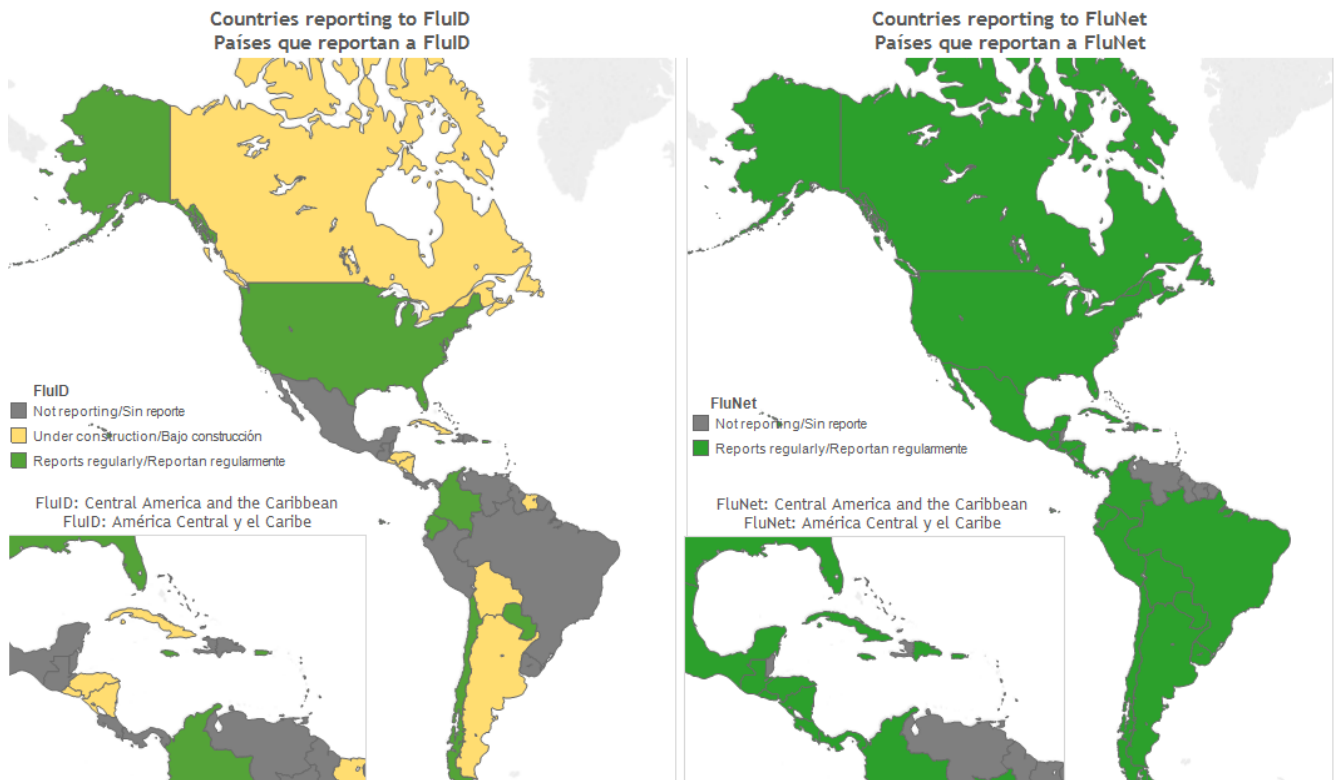
[www.paho.org/influenzareports](http://www.paho.org/influenzareports)  
[www.paho.org/reportesinfluenza](http://www.paho.org/reportesinfluenza)

Severe acute respiratory infections network - [SARInet](http://www.sarinet.org/)  
Red de las infecciones respiratorias agudas graves - [SARInet](http://www.sarinet.org/):

<http://www.sarinet.org/>

*The information presented in this update is based on data provided by Ministries of Health and National Influenza Centers of Member States to the informatics global platforms [FluNet](#) and [FluID](#); and reports/weekly bulletins that Ministries of Health published on its website or shared with PAHO/WHO.*

*La información presentada en esta actualización se obtiene a partir de los datos reportados por los Ministerios de Salud y los Centros Nacionales de Influenza de los Estados Miembros a las plataformas informáticas globales de [FluNet](#) y [FluID](#); y de los reportes/boletines semanales que los Ministerios de Salud publican en sus páginas web o comparten con OPS/OMS.*



Map production /Producción del mapa: PAHO/WHO. OPS/OMS.

Data Source / Fuente de datos: Ministries of Health and National Influenza Centers of Member States reports to the informatics global platforms [FluNet](#) and [FluID](#) / Reporte de los Ministerios de Salud y los Centros Nacionales de Influenza de los Estados Miembros a las plataformas informáticas globales de [FluNet](#) y [FluID](#)

## WEEKLY SUMMARY (ENGLISH)

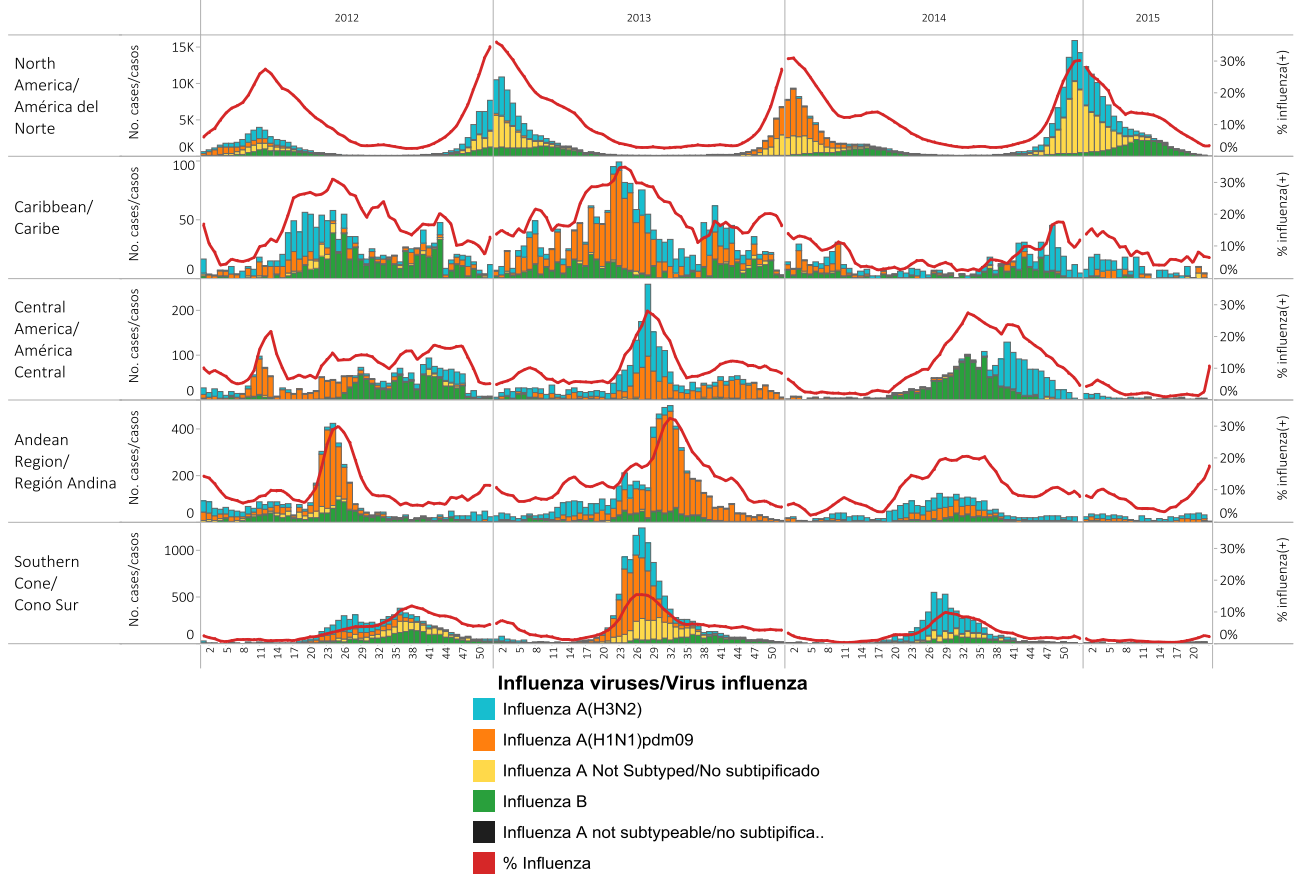
- **North America:** Influenza activity remained low and continued to decrease. In Canada, ILI activity in EW 22 decreased from the previous week and continued slightly above expected levels. No region reported widespread influenza/ILI activity, and influenza detections continued to decrease with influenza B predominating in recent weeks. In the United States, ILI activity (1.2%) continued to decrease and remained below the national baseline. Influenza detections continued to decrease with influenza B predominating in recent weeks. Pneumonia and influenza mortality (6.2%) remained below the epidemic threshold. In Mexico, ARI activity remained at low levels and influenza detections continued to decrease with 4% positivity in EW 23.
- **Caribbean:** Respiratory virus activity remained low overall. In Cuba, parainfluenza detections continued to increase in recent weeks.
- **Central America:** Respiratory virus activity remained low overall. In Guatemala, influenza detections increased slightly in recent weeks.
- **Andean Sub-region:** Respiratory virus activity remained low overall and ARI/SARI activity continued within expected levels. In La Paz, Bolivia, influenza B and RSV detections increased slightly in recent weeks and in Peru, influenza A(H3N2) and A(H1N1)pdm09 detections increased in recent weeks.
- **Southern Cone:** Influenza activity remained at inter-seasonal levels and ARI/SARI and other respiratory virus activity remained low.
- **Global level:** In China, Hong Kong, South Africa and Singapore, influenza activity increased in recent weeks; in Europe, northern Africa, western Asia, and in the temperate countries of Asia, influenza activity remained low.

## RESUMEN SEMANAL (ESPAÑOL)

- **América del Norte:** La actividad de influenza se mantiene baja y continúa disminuyendo. En Canadá, la actividad de ETI en la SE 22 disminuyó con respecto a la semana previa y se mantiene ligeramente por encima de niveles esperados. Ninguna región reportó actividad diseminada de ETI / influenza. Las detecciones de influenza continúan disminuyendo, con predominio de influenza B en las últimas semanas. En los Estados Unidos, la actividad de ETI (1,2%) continúa disminuyendo y se mantiene por debajo de la línea de base. Las detecciones de influenza continúan disminuyendo, con predominio de Influenza B en las últimas semanas. La mortalidad por neumonía e influenza (6,2%) continúa por debajo del umbral epidémico. En México, la actividad de IRA se mantiene en niveles bajos y las detecciones de influenza continúan disminuyendo, con una positividad del 4% en la SE 23.
- **Caribe:** La actividad de virus respiratorios se mantiene baja. En Cuba, las detecciones de parainfluenza continúan incrementándose en las últimas semanas.
- **América Central:** La actividad de virus respiratorios continúa baja. En Guatemala, se han incrementado ligeramente las detecciones de influenza en las últimas semanas.
- **Sub-región Andina:** La actividad de virus respiratorios continúa baja y la actividad de IRA/IRAG permanece dentro de niveles esperados. En La Paz, Bolivia, las detecciones de influenza B y VSR se incrementaron ligeramente en las últimas semanas y en Perú, las detecciones de influenza A(H3N2) y A(H1N1)pdm09 se incrementaron en las últimas semanas.
- **Cono Sur:** La actividad de influenza se mantiene en niveles inter-estacionales y la actividad de IRA/IRAG y de otros virus respiratorios permanece baja.
- **Nivel Global :** En China, Hong Kong, Sudáfrica y Singapur se reportó un aumento en la actividad de influenza en las últimas semanas. En Europa, norte de África, el oeste de Asia, y en los países templados de Asia, la actividad de influenza se mantiene baja.

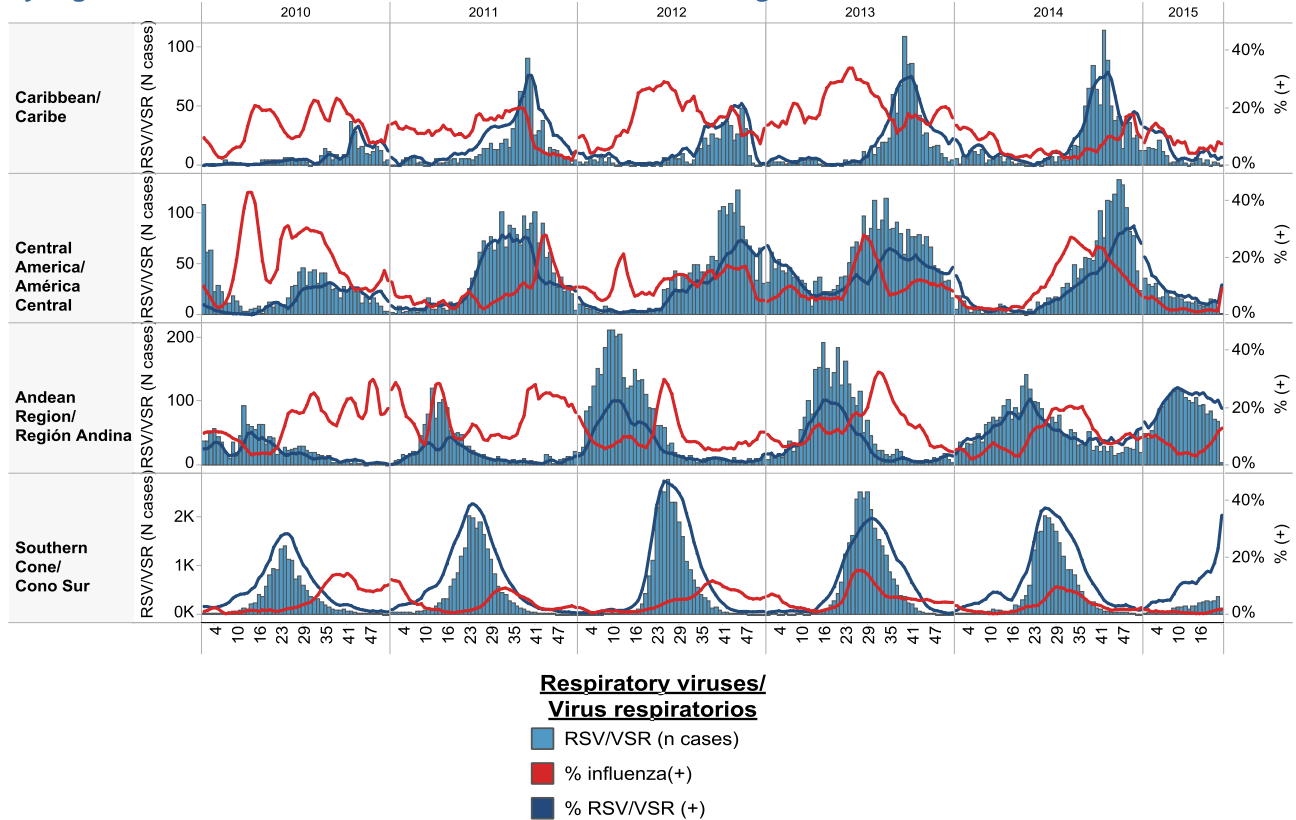
### Influenza circulation by region. 2012-15

### Circulación virus influenza por región. 2012-15



### Respiratory syncytial virus (RSV) circulation by region. 2010-15

### Circulación de virus sincitial respiratorio por región. 2010-15



Weekly and cumulative numbers of influenza and other respiratory virus, by country and EW, 2015<sup>1</sup>  
 Número semanal y acumulado de influenza y otros virus respiratorios, por país y SE, 2015<sup>2</sup>

		EW 22, 2015 / SE 22, 2015														
		N samples/muestras	Influenza A(H3N2)	Influenza A (H1N1)pdm09	Influenza A Not Subtyped/No subtipificado	Influenza B	% influenza(+)	Adenovirus	Parainfluenza	RSV/VSR	% RSV/VSR (+)	Bocavirus	Coronavirus	Metapneumovirus	Rhinovirus	
North America/ América del Norte	Mexico	142	4	0	0	1	4%	0	0	0	0%					
	United States of America	4,699	2	0	15	83	2%									
Caribbean/ Caribe	Cuba	40	0	3	0	0	8%	1	9	3	8%	0	0	0	3	
	Dominican Republic	16				0										
	Jamaica	8	0	0	1	0	13%									
Central America/ América Central	El Salvador	32	1	1	0	0	6%	1	2	2	6%					
	Guatemala	5	0	0	2	0	40%	0	0	0	0%	0	0	0	0	
	Nicaragua	38				0										
	Panama	11				0			2					1	4	
Andean Region/ Región Andina	Bolivia - INLASA	34				4			2	2	6%					
	Colombia	66	0	0	3	0	5%	2	3	24	36%		2	1	2	
	Peru	107	15	8	0	1	22%	0	0	8	7%	0	0	0	0	
Brazil & Southern Cone/ Cono Sur	Argentina	640	0	0	8	3	2%	8	26	247	39%				7	
	Brazil	154	20	0	0	1	14%									
	Paraguay	53	6	1	0	5	23%	0	0	26	49%	0	0	1	0	
<b>Grand Total</b>		<b>6,045</b>	<b>48</b>	<b>13</b>	<b>29</b>	<b>98</b>	<b>3%</b>	<b>12</b>	<b>44</b>	<b>312</b>	<b>5%</b>	<b>0</b>	<b>2</b>	<b>10</b>	<b>9</b>	

		Cumulative, EW 19-22, 2015 / Acumulado, SE 19-22, 2015														
		N samples/ muestras	Influenza A(H3N2)	Influenza A (H1N1)pdm09	Influenza A Not Subtyped/No subtipificado	Influenza B	% influenza(+)	Adenovirus	Parainfluenza	RSV/VSR	% RSV/VSR (+)	Bocavirus	Coronavirus	Metapneumovirus	Rhinovirus	
North America/ América del Norte	Canada	7,515	6	0	20	426	6%									
	Mexico	563	21	0	1	7	5%	0	0	1	0%					
	United States of America	27,878	41	3	84	822	3%									
Caribbean/ Caribe	Cuba	182	6	7	0	0	7%	1	36	5	3%	0	2	0	28	
	Dominican Republic	69			7	0			3	2	3%					
	Jamaica	22	0	0	2	0	9%									
Central America/ América Central	Costa Rica	181	0	0	0	0	0%	2	12	0	0%					
	El Salvador	121	4	2	0	1	6%	7	5	5	4%					
	Guatemala	61	1	0	4	0	8%	0	0	12	20%	0	0	1	0	
	Honduras	76	0	0	0	1	1%	2	10	15	20%					
	Nicaragua	295				0		1	3							
	Panama	64				0		6	13	1	2%			5	18	
Andean Region/ Región Andina	Bolivia - INLASA	117				4			4	11	9%					
	Colombia	443	11	8	3	2	5%	15	22	185	42%	12	14	10	13	
	Ecuador	134	7			0		2	5	10	7%			7		
	Peru	514	70	37	0	3	21%	0	2	53	10%	0	0	1	0	
Brazil & Southern Cone/ Cono Sur	Argentina	3,510	1	0	23	5	1%	17	79	920	26%				12	
	Brazil	792	118	0	0	2	15%									
	Chile	650			1	0		23	38	25	4%					
	Paraguay	377	31	13	0	10	14%	2	0	154	41%	0	0	2	0	
	Uruguay	0				0										
<b>Grand Total</b>		<b>43,564</b>	<b>317</b>	<b>70</b>	<b>145</b>	<b>1,283</b>	<b>4%</b>	<b>78</b>	<b>232</b>	<b>1,399</b>	<b>3%</b>	<b>12</b>	<b>16</b>	<b>38</b>	<b>59</b>	

1 The detection of respiratory viruses other than influenza depends on the diagnostic capacity of each country and monitoring system. The absence of report of other respiratory viruses does not indicate the absence of their circulation.

2 La detección de otros virus respiratorios diferentes a influenza depende de la capacidad diagnóstica de cada país y del sistema de vigilancia establecido. El que no se reporten otros virus respiratorios, no significa, ni indica la ausencia de circulación viral.

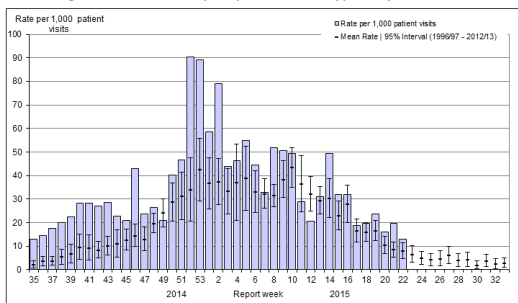
**North America / América del Norte:**

**Canada**

- ILI activity in EW 22 decreased from previous week and continued slightly above expected levels / La actividad de ETI en la SE 22 disminuyó con respecto a la semana anterior y continúa ligeramente por encima de los niveles esperados
- In EW 22 no regions reported widespread influenza/ILI activity / En la SE 22, ninguna región reportó actividad extendida de influenza/ETI
- Detections of influenza continued to decrease. During EW 22, influenza B predominated with low circulation of influenza A / Las detecciones de influenza continúan disminuyendo. En la SE 22, predominó influenza B, con menor circulación de influenza A
- 202 of 208 influenza A(H3N2) viruses characterized (97%) were antigenically similar to A/Switzerland/9715293/2013, the influenza A(H3N2) virus selected for the 2015 Southern Hemisphere and 2015/16 Northern Hemisphere vaccine / 202 de 208 virus influenza A(H3N2) caracterizados (97%) fueron antigénicamente similares a A/Switzerland/9715293/2013, el virus influenza A(H3N2) seleccionado para la vacuna del hemisferio sur 2015 y del hemisferio norte 2015/16
- RSV activity continued to decrease / La actividad de VSR continúa disminuyendo
- Influenza hospitalizations continued to decrease. This season, the majority of hospitalizations and deaths have been recorded among adults aged ≥65 years / Las hospitalizaciones por influenza continúan disminuyendo. Esta temporada, la mayoría de hospitalizaciones y defunciones han sido registradas en adultos ≥65 años

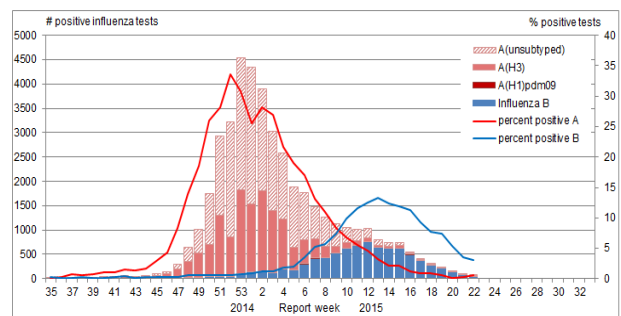
Canada: ILI consultation rates by EW, 2014-15  
Tasa de consultas de ETI, por SE, 2014-15

Figure 5. Influenza-like-illness (ILI) consultation rates by report week, compared to the 1996-97 through to 2012-13 seasons (with pandemic data suppressed), Canada, 2014-2015



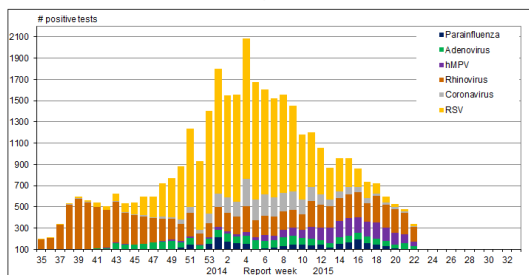
Canada: Influenza virus distribution by EW, 2014-15  
Distribución de virus de influenza por SE, 2014 -15

Figure 2. Number of positive influenza tests and percentage of tests positive, by type, subtype and report week, Canada, 2014-15



Canada: Respiratory virus distribution by EW, 2014-15  
Distribución de virus respiratorios por SE, 2014 -15

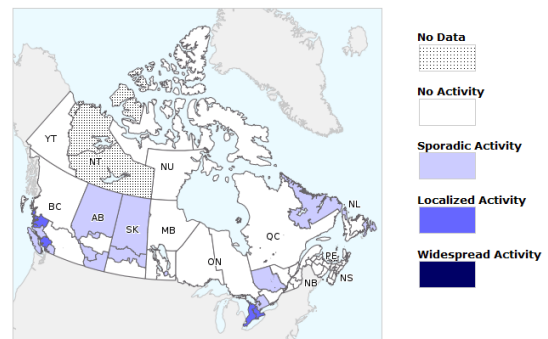
Figure 3. Number of positive laboratory tests for other respiratory viruses by report week, Canada, 2014-15



Canada: Influenza/ILI activity by province/territory, EW 22, 2015

Actividad de Influenza/ETI por provincia/territorio, SE 22, 2015

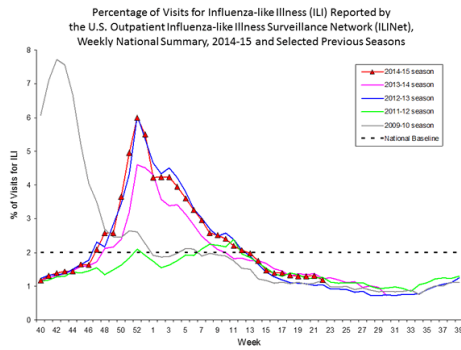
Figure 1. Map of overall influenza/ILI activity level by province and territory, Canada, Week 22



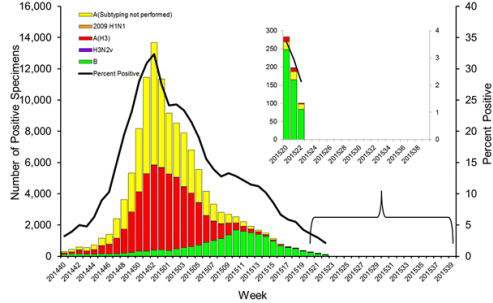
## United States

- ILI activity (1.2%) continued below the national baseline / La actividad de ETI (1,2%) continúa por debajo de la línea de base nacional
- Influenza detections (2.1% of positivity this week) continue to decrease / Las detecciones de influenza (2,1% de positividad esta semana) continúan disminuyendo
- During EW 22, influenza B predominated with minimal circulation of influenza A / En la SE 22, predominó influenza B, con mínima circulación de influenza A
- 1.078 of 1.324 influenza A(H3N2) viruses characterized (81%) were antigenically similar to A/Switzerland/9715293/2013, the influenza A(H3N2) virus selected for the 2015 Southern Hemisphere and 2015/16 Northern Hemisphere vaccine/ 1,078 de 1,324 virus influenza A(H3N2) caracterizados (81%) fueron antigénicamente similares a A/Switzerland/9715293/2013, el virus influenza A(H3N2) seleccionado para la vacuna del hemisferio sur 2015 y del hemisferio norte 2015/2016
- Pneumonia and influenza mortality (6.2%) continued below the epidemic threshold of 6.4%/ La mortalidad por neumonía e influenza (6,2%) continúa por debajo del umbral epidémico del 6,4%
- RSV activity continued to decrease with 2.6% of positives among samples tested in EW 22 / La actividad de VSR continúa disminuyendo, con un 2,6% de positivos entre las muestras analizadas en la SE 22

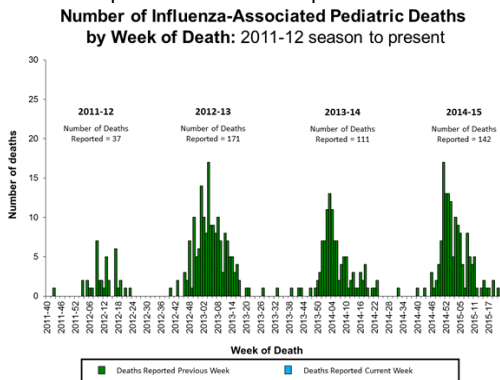
US: Percent of ILI visits by EW, 2014-15  
Porcentaje de consultas ETI por SE, 2014-15



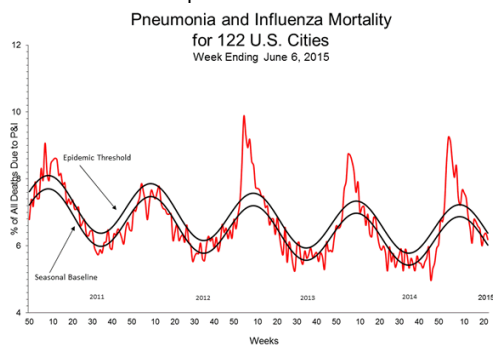
US: Influenza virus distribution by EW, 2014-15  
Distribución de virus de influenza por SE, 2014-15



US: Número de fallecidos pediátricos asociados a influenza por semana: 2011 al presente

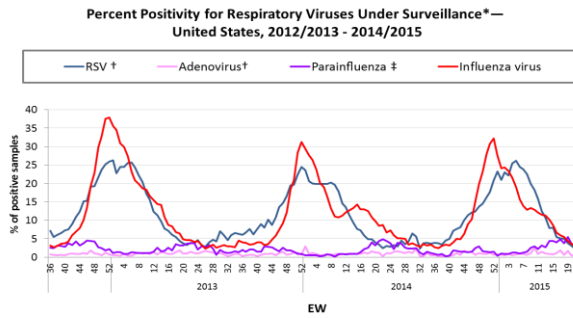


US: Pneumonia and influenza mortality Mortalidad por neumonía e influenza





US: Percent positivity for respiratory virus under surveillance, by EW, 2012-15  
 Porcentaje de positividad para virus respiratorios en vigilancia, por SE, 2012-15

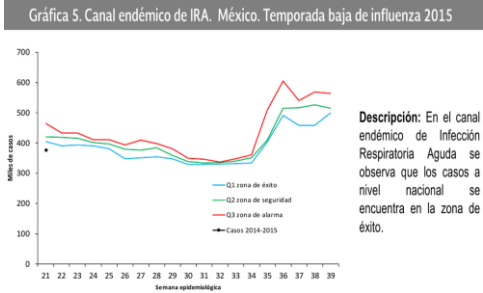


\*For adenovirus, parainfluenza 1,2,3, and RSV, data are from NREVIS Laboratories (http://www.cdc.gov/surveillance/nrevis/); for influenza, data are from U.S. WHO/NREVIS Collaborating Laboratories (http://www.cdc.gov/flu/weekly/).  
 †Antigen detection is reported.  
 ‡Percent positive of Parainfluenza aggregates the % of positive samples from parainfluenza type 1, type 2 and type 3. Assuming that each sample were tested for the 3 sub-types.

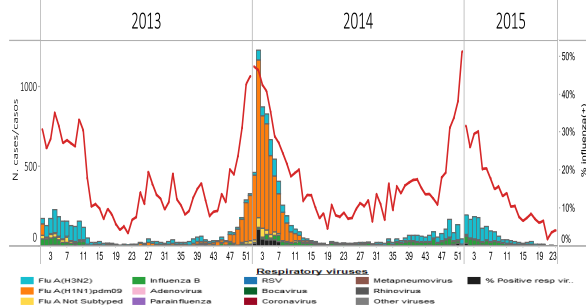
México

- ARI activity (323 ARI cases per 100.000 hab. during EW 21) continued at low level / La actividad de IRA (323 casos de IRA por 100,000 hab. en la SE 21) continúa en niveles bajos
- The pneumonia activity continued above the expected levels and decreased slightly this week (1.75 pneumonia cases per 100.000 hab. during EW 21). / La actividad de neumonía (1,75 casos de neumonía por 100,000 hab. en la SE 21) continúa ligeramente por encima de niveles esperados y disminuyó levemente esta semana.
- Influenza detections (4% of positivity in EW 23) continued to decrease. Influenza A(H3N2) predominated this season / Las detecciones de influenza (4% de positividad en la SE 23) continúan disminuyendo. Influenza A(H3N2) predominó esta temporada

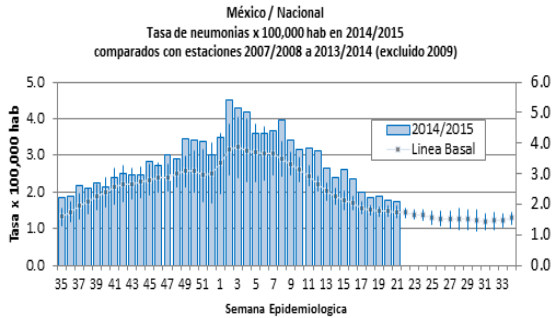
Mexico: ARI Endemic Channel, 2015  
 Canal Endémico de IRA, 2015



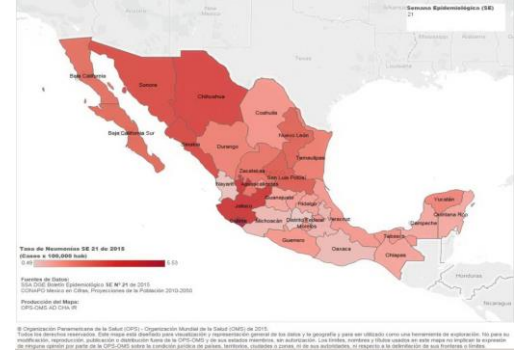
Mexico: Influenza virus distribution by EW 2013-15  
 Distribución de virus influenza por SE, 2013-15



Mexico: Pneumonia Endemic Channel, 2014-15  
 Canal endémico de neumonía, 2014-15



Mexico: Pneumonia rate by state, EW 21, 2015  
 Tasa de neumonía por entidad federativa, SE 21, 2015

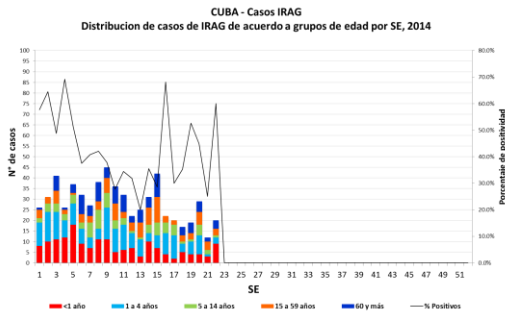




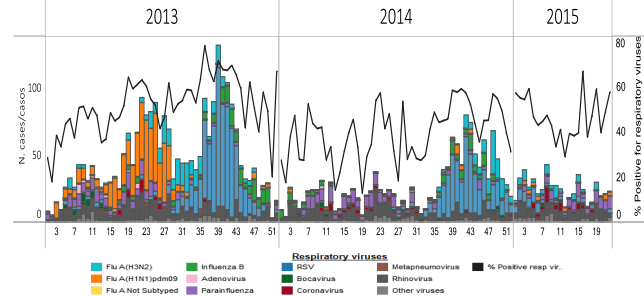
Cuba

- The number of SARI cases increased in EW 22 in comparison to previous week. Most of the SARI cases are in the <15 years old group / El número de casos IRAG incrementó en la SE 22, en comparación con la semana previa. La mayoría de casos se registra en el grupo de <15 años
- Rhinovirus and parainfluenza predominated among circulating viruses during 2015 / Entre los virus respiratorios, predomina la circulación de rinovirus y parainfluenza durante 2015
- Parainfluenza detections continued to increase in recent weeks / Las detecciones de parainfluenza continúan incrementándose en las últimas semanas

Cuba: SARI cases by age group, by EW, 2015  
Casos IRAG por grupos de edad por SE, 2015



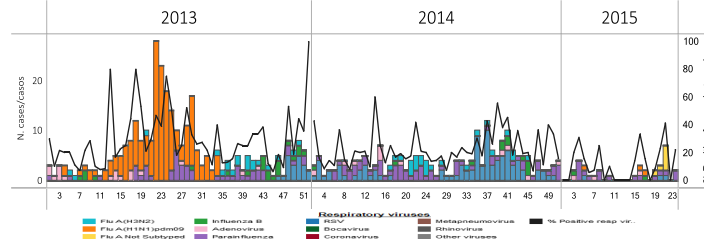
Cuba. Respiratory virus distribution by EW, 2013-15  
Distribución de virus respiratorios por SE, 2013-15



Dominican Republic / República Dominicana

- Few respiratory virus detections during 2015 with parainfluenza predominating/ Pocas detecciones de virus respiratorios durante 2015, con predominio de parainfluenza
- Influenza activity remained low/ La actividad de influenza se mantiene baja

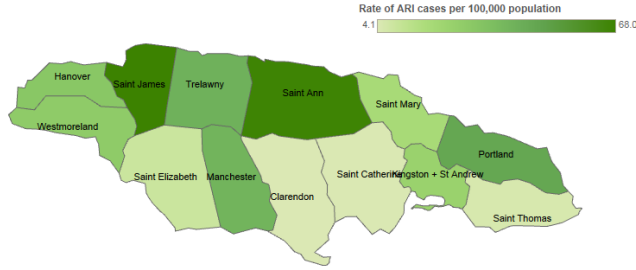
Dominican Republic: Respiratory virus distribution by EW, 2013-15  
Distribución de virus respiratorios por SE, 2013-15



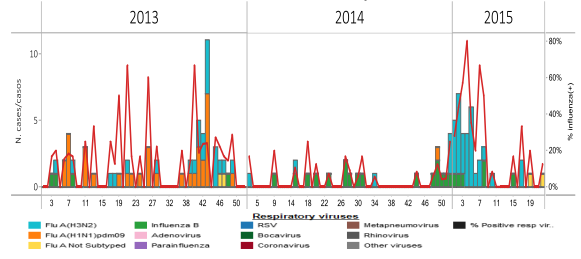
Jamaica

- During EW 22, the proportion of consultations for ARI reported from sentinel sites decreased to 3.1%. In EW 21, rates of ARI were highest in Saint Ann and Saint James parishes / En la SE 22, las tasas de IRA fueron más altas en los distritos de San Ann y San James
- The proportion of SARI hospitalizations increased to 2%, and there were no SARI-related deaths reported for EW 22 / La proporción de hospitalizaciones por IRAG incrementó a 2%, y no se reportó ningún fallecido relacionado con IRAG en la SE 22
- Influenza A(H3N2) and A not subtyped detections increased slightly in recent weeks / Las detecciones de influenza A(H3N2) y A no subtipificado se incrementaron ligeramente en las últimas semanas

Jamaica: ARI activity by parish, EW 21, 2015  
 Actividad de IRA, SE 21, 2015



Jamaica: Influenza virus distribution, by EW, 2013-15  
 Distribución de virus influenza. por SE, 2013-15

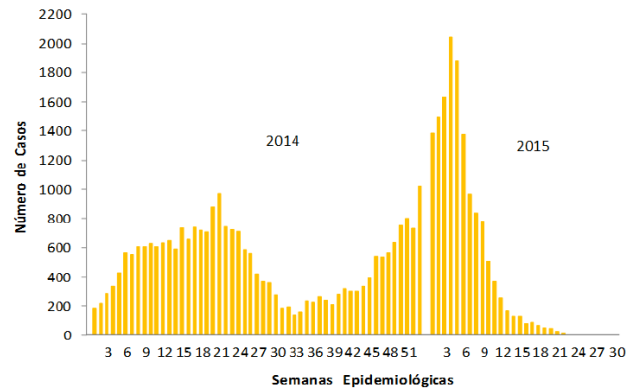


**Puerto Rico**

- Minimal levels of influenza detections / Niveles mínimos de detecciones de influenza

Puerto Rico: Influenza-positive cases by EW, 2013-15  
 Casos positivos a influenza por SE, 2013-15

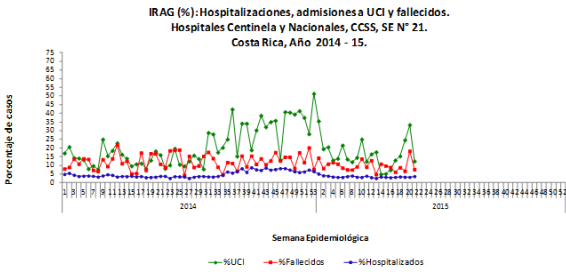
Gráfica 1. Número de Casos Positivos a Influenza por Prueba Rápida, Semana 22, Puerto Rico, 2015



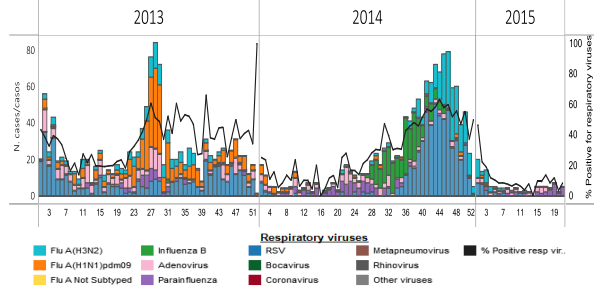
Costa Rica

- SARI activity decreased during EW 21 and continued within expected levels / La actividad de IRAG disminuyó en la SE 21 y continúa dentro de niveles esperados
- Few respiratory virus detections were recorded during 2015. Parainfluenza detections continued to increase in recent weeks / Se han registrado pocas detecciones respiratorias durante 2015. En las últimas semanas, se han incrementado las detecciones de parainfluenza

Costa Rica: Proportion of SARI-Associated Hospitalizations, ICU Admissions and Deaths, by EW, 2014-15



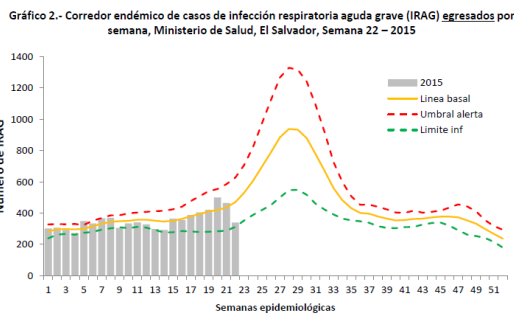
Costa Rica: Respiratory virus distribution, by EW, 2013-15



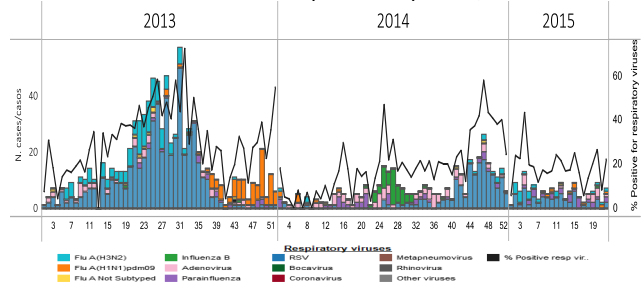
El Salvador

- Low SARI activity and with expected levels / Actividad de IRAG baja y dentro de niveles esperados
- Increased respiratory detections in recent weeks with influenza A(H3N2), A(H1N1)pdm09 and parainfluenza predominating / Incremento en las detecciones respiratorias en las últimas semanas, con predominio de influenza A(H3N2), A(H1N1)pdm09 y parainfluenza

El Salvador: SARI Endemic Channel, 2015



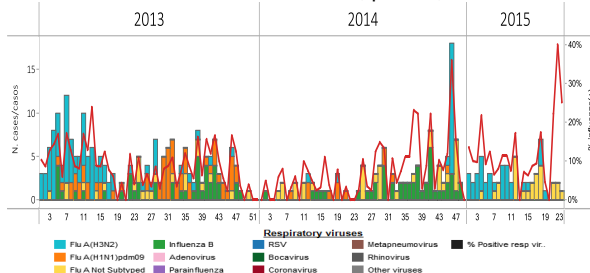
El Salvador: Respiratory virus distribution, by EW, 2013-15



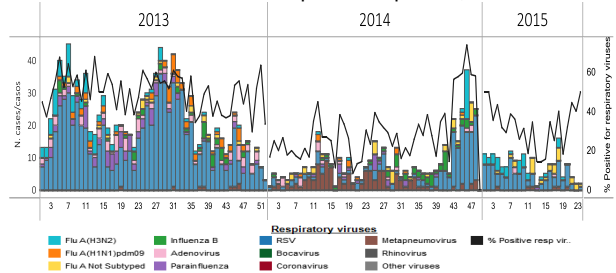
Guatemala

- Low influenza activity but with increased detections in recent weeks, mainly influenza A not subtyped / Baja actividad de influenza, pero con incremento en las detecciones en las últimas semanas, principalmente influenza A no subtipificado
- Decreased detections of RSV in recent weeks / Disminución en las detecciones de VSR en las últimas semanas

Guatemala: Influenza virus distribution, by EW, 2013-15



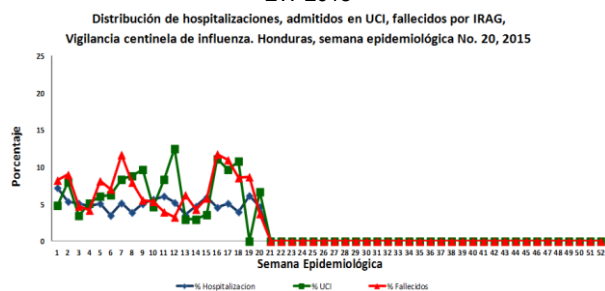
Guatemala: Respiratory virus distribution, by EW, 2013-15



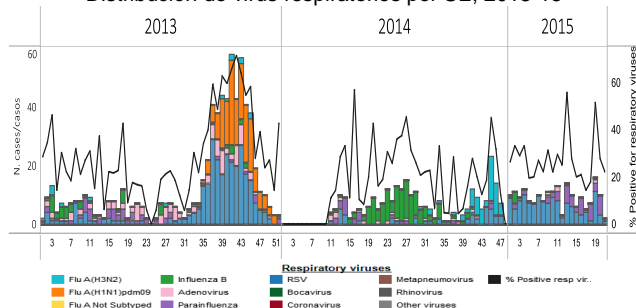
## Honduras

- SARI activity within expected levels however hospitalizations continued to increase in recent weeks / Actividad de IRAG dentro de niveles esperados, sin embargo en las últimas semanas se han incrementado las hospitalizaciones
- Increased RSV activity during 2015 but decreasing. Parainfluenza predominated in recent weeks / Aumento en la actividad de VSR durante 2015, pero disminuyendo. En las últimas semanas ha predominado parainfluenza
- Minimal influenza activity / Actividad mínima de influenza

Honduras: % SARI Hospitalizations, ICU Admissions & Deaths by EW 2015



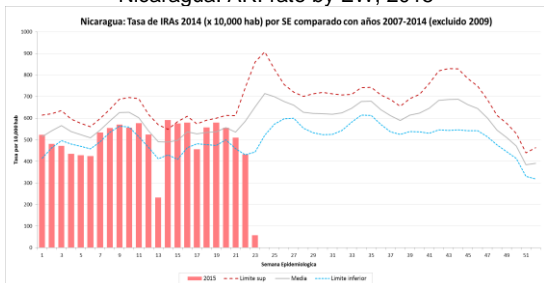
Honduras: Respiratory virus distribution by EW, 2013-15



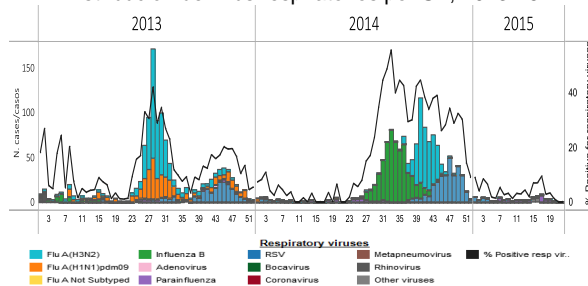
## Nicaragua

- ARI activity continued below expected levels/ La actividad de IRA continúa debajo de niveles esperados
- Low respiratory viruses activity during 2015 with parainfluenza predominating / Baja actividad de virus respiratorios, con predominio de parainfluenza

Nicaragua: ARI rate by EW, 2015



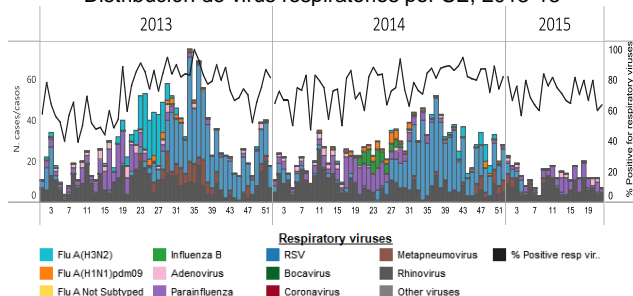
Nicaragua: Respiratory virus distribution by EW, 2013-15



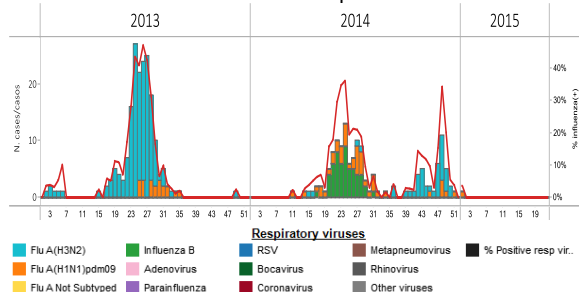
## Panama

- Low respiratory virus activity. Among other respiratory viruses, low circulation of adenovirus, parainfluenza and rhinovirus were detected in recent weeks / Baja actividad viral respiratoria. Respecto a otros virus respiratorios, en las últimas semanas se observa circulación baja de adenovirus, parainfluenza y rinovirus
- No influenza detections since EW 1 of 2015 / Sin detecciones de influenza desde la SE 1 de 2015

Panama: Respiratory virus distribution by EW, 2013-15



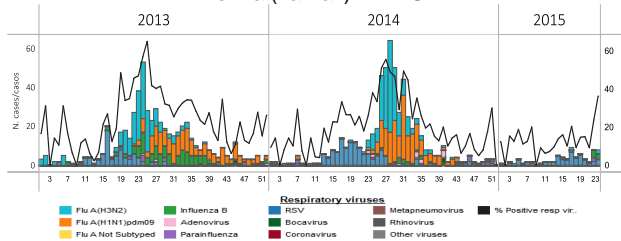
Panama. Influenza virus distribution by EW, 2013-15



**Bolivia**

- In La Paz, low respiratory virus activity with increased detections of influenza B and RSV in recent weeks / En La Paz, actividad baja de virus respiratorios, con incremento en las detecciones de influenza B y VSR en las últimas semanas
- In La Paz, very few influenza detections during 2015, mainly influenza A(H3N2) and B / En La Paz, muy pocas detecciones de influenza en 2015, principalmente influenza A(H3N2) y B

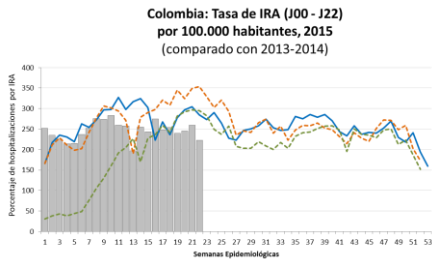
Respiratory virus distribution by EW, 2013-15  
Distribución de virus respiratorios por SE, 2013-15  
Bolivia (La Paz). INLASA



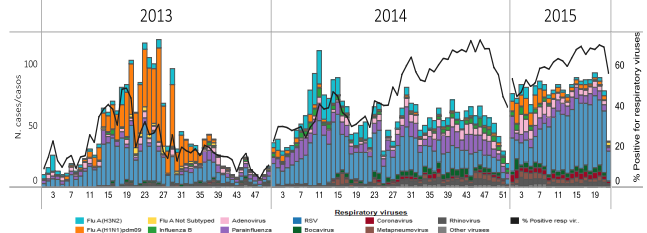
**Colombia**

- ARI activity in outpatient consultations and hospitalizations within expected levels in comparison with previous years / Actividad de IRA en consultas externas y en hospitalización dentro de los niveles esperados en comparación con los años anteriores.
- Low influenza activity with a decreasing trend of detections after the peak recorded in EW 4 / Actividad baja de influenza, con tendencia decreciente en las detecciones desde su pico en la SE 4
- RSV predominated in recent weeks but continued to decrease / VSR ha predominado en las últimas semanas, pero continua disminuyendo
- In EW 22 the departments with the highest rates of ARI were Bolivar, Cesar and La Guajira / En la SE 22, los departamentos que reportaron las mayores tasas de IRA fueron Bolívar, César y La Guajira

Colombia: Rate of ARI outpatient visits with J00-J20 codes, by EW, 2015



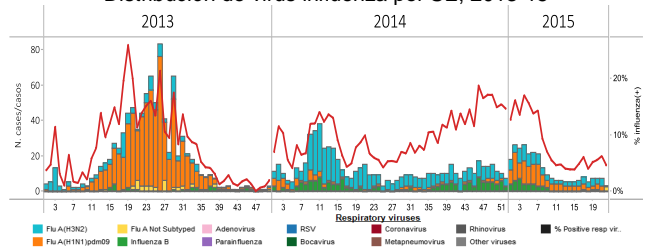
Colombia: Respiratory virus distribution by EW, 2013-15  
Distribución de virus respiratorios por SE, 2013-15



Colombia: ARI rates by department and by 100,000 hab. EW 22, 2015



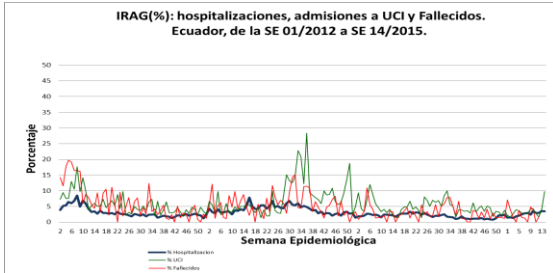
Colombia. Influenza virus distribution by EW, 2013-15  
Distribución de virus influenza por SE, 2013-15



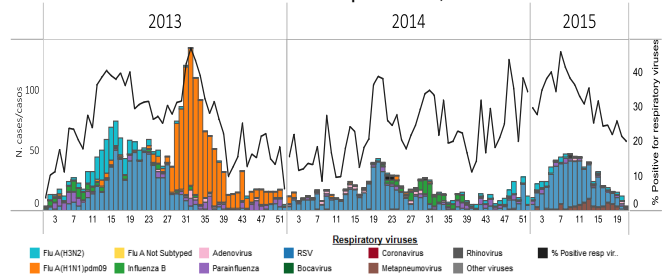
## Ecuador

- SARI cases in the ICU increased sharply in EW 13 / Casos de IRAG en la UCI se incrementaron bruscamente en la SE 13
- High RSV activity during 2015 but with a decreasing trend and with low influenza circulation in recent weeks / Actividad elevada de VSR durante 2015, pero con tendencia decreciente y con poca circulación de influenza en las últimas semanas

Ecuador: % SARI Hospitalizations, ICU Admissions & Deaths by EW 2012-15



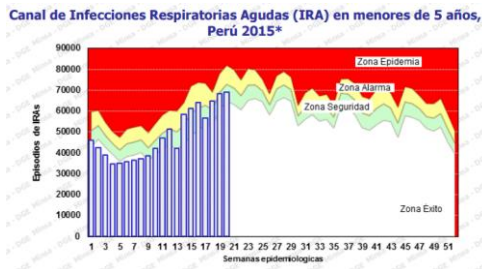
Ecuador: Respiratory virus distribution by EW, 2013-15  
Distribución de virus respiratorios, 2013-15



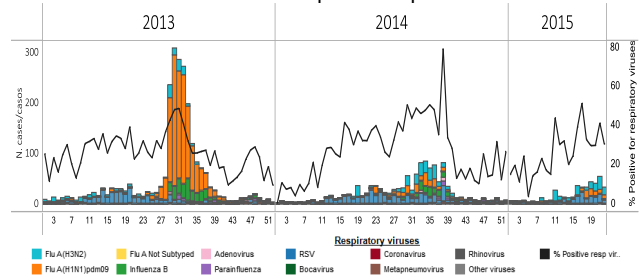
## Peru

- ARI activity in children under five years increasing in recent weeks but within expected levels / Actividad de IRA en menores de cinco años incrementando en las últimas semanas, pero en niveles esperados
- Increase detections of influenza A(H3N2), A(H1N1)pdm09 and RSV in recent weeks/ Aumento en las detecciones de influenza A(H3N2), A(H1N1)pdm09 y VSR en las últimas semanas

Peru: ARI endemic channel in children under five years by EW, 2015

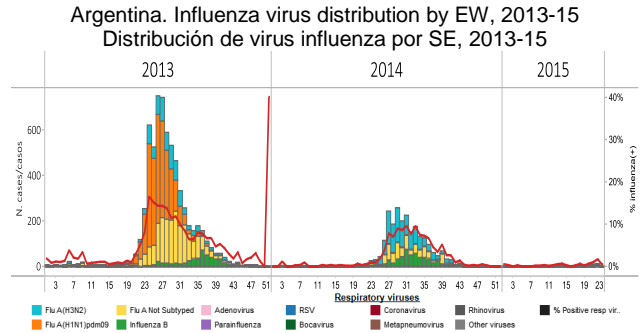
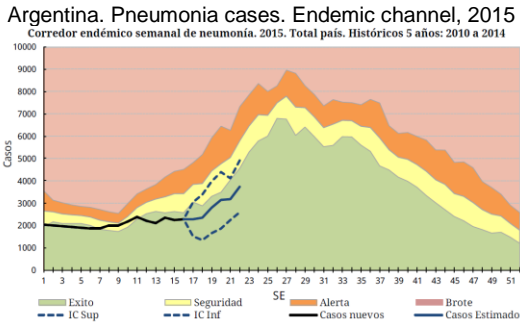
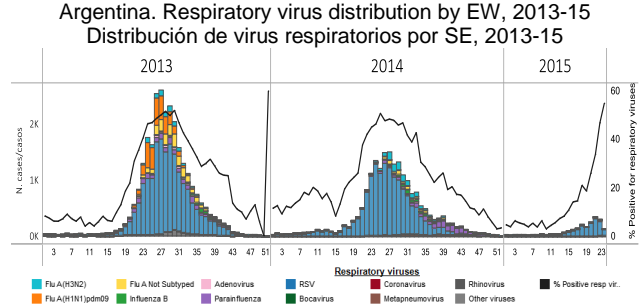
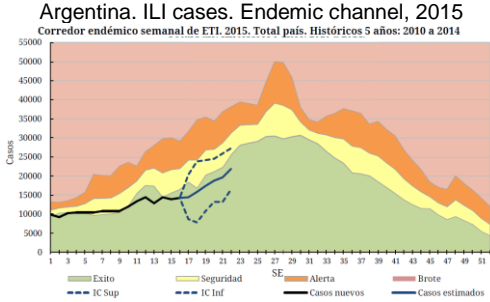


Peru. Respiratory virus distribution by EW, 2013-15  
Distribución de virus respiratorios por SE 2013-15



Argentina

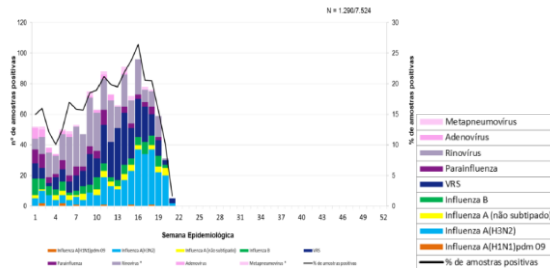
- Low ILI and pneumonia activity and within expected levels / Actividad baja de ETI y neumonía y dentro de niveles esperados
- Few respiratory virus detections with RSV predominating in recent weeks / Pocas detecciones de virus respiratorios en las últimas semanas, con predominio de VSR



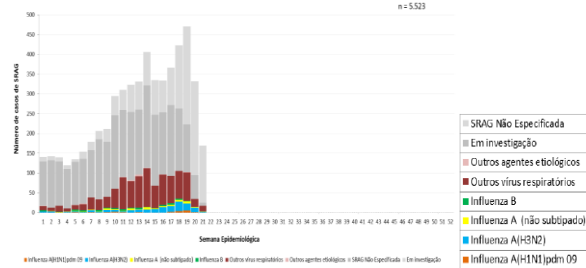
Brazil

- Low ILI/SARI activity and within expected levels / Actividad baja de ETI/IRAG, dentro de niveles esperados y con tendencia decreciente
- Downward trend of respiratory virus activity / Tendencia decreciente de actividad viral respiratoria

Brazil: Respiratory virus distribution in ILI cases, by EW, 2015  
Distribución de virus respiratorios en casos ETI, por SE, 2015  
Figura 1. Distribuição dos vírus respiratórios identificados nas unidades sentinelas de Síndrome Gripal, por semana epidemiológica de início dos sintomas. Brasil, 2015 até a SE 21.



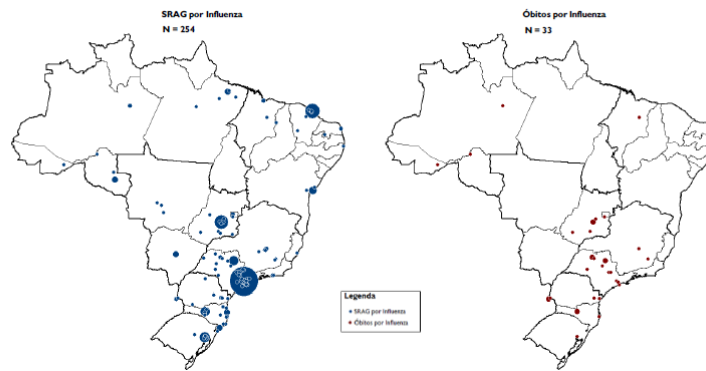
Brazil: Respiratory virus distribution, SARI cases, by EW, 2014-15  
Distribución de virus respiratorios, casos IRAG, por SE, 2014-15  
Figura 3. Distribuição dos casos de Síndrome Respiratória Aguda Grave segundo agente etiológico e semana epidemiológica do início dos sintomas. Brasil, 2015 até a SE 21.





Brazil: Distribution of SARI hospitalizations and deaths by municipality and influenza type/subtype by region  
 Distribución de hospitalizaciones y fallecidos por IRAG por municipio y tipo/subtipo de influenza por región

Anexo 4. Distribuição espacial dos casos e óbitos por Síndrome Respiratória Aguda Grave confirmados para influenza por município de residência. Brasil, 2015 até a SE 21.

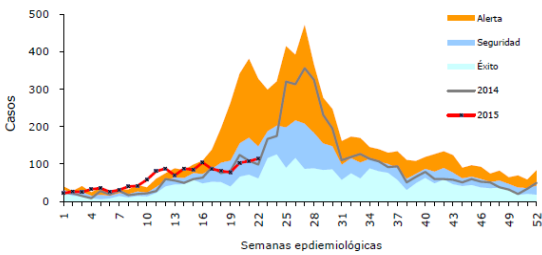


Chile

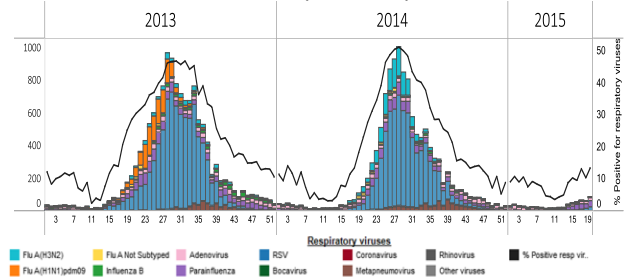
- Low ILI/SARI activity and within expected levels / Actividad baja de ETI/IRAG y dentro de niveles esperados
- Low respiratory virus activity but with increase detections of adenovirus and parainfluenza in recent weeks/ Niveles bajos de actividad viral respiratoria, pero con aumento en las últimas semanas en las detecciones de adenovirus y parainfluenza

Chile. ILI Endemic Channel, 2015

Canal endémico de Enfermedad Tipo Influenza según semana epidemiológica, 2008-2014\*. Chile, 2015 (SE 1-21)

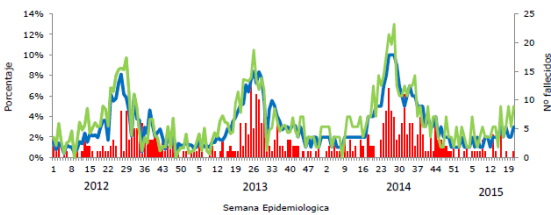


Chile. Respiratory virus distribution by EW, 2013-15  
 Distribución de virus respiratorios, por SE, 2013-15

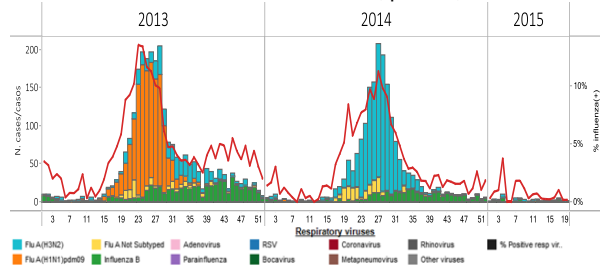


Chile. % SARI hospitalizations, ICU Adm and Deaths, 2012-15

Porcentaje de hospitalizados, ingreso a UCI y número de fallecidos por IRAG según SE en Hospitales Centinela. Chile, 2012 - 2015 (\*).

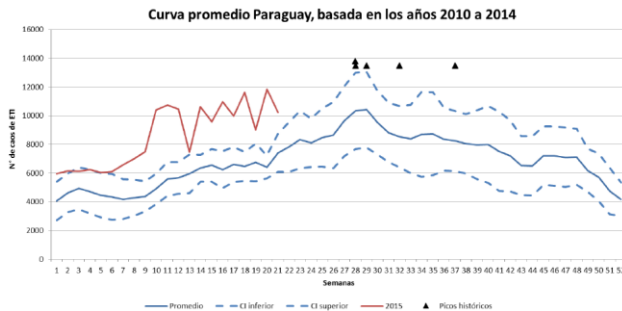


Chile: Influenza virus distribution by EW, 2013-15  
 Distribución de virus de influenza, por SE, 2013-15

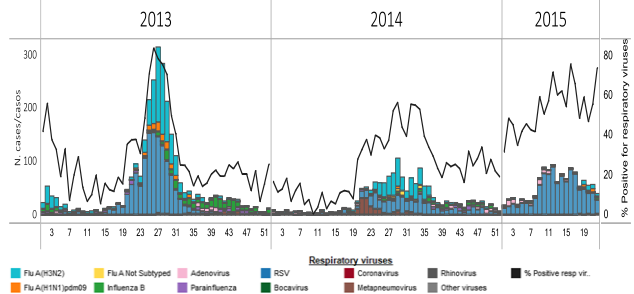


- Low ILI activity but above expected levels / Actividad baja de ETI, pero superior a los niveles esperados
- Low SARI activity/ Actividad baja de IRAG
- Low influenza activity but with a increase detections of influenza A(H3N2) in recent weeks / Actividad baja de influenza, pero con un aumento en las detcciones de influenza A(H3N2) en las últimas semanas
- Decreasing RSV detections but continued with elevated activity / Detecciones decrecientes de VSR, pero aún con actividad elevada
- In EW 21 the departments with the highest rates of ARI and pneumonia were Alto Paraguay and Boqueron / Los departamentos que reportaron mayores tasas de IRA y neumonía en la SE 21 fueron Alto Paraguay y Boqueron

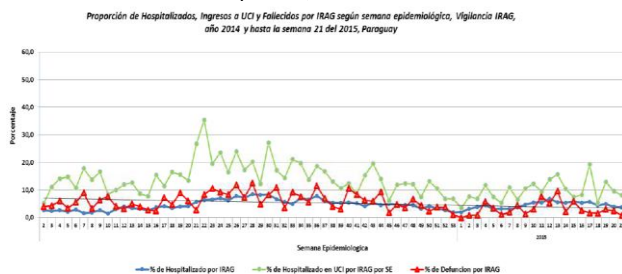
Paraguay. ILI endemic channel, by EW, 2015  
Canal endémico de ETI por SE, 2015



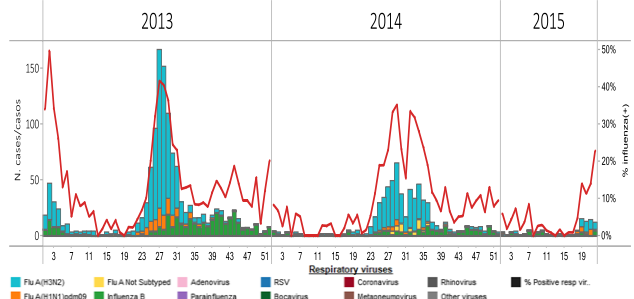
Paraguay. Respiratory virus distribution by EW, 2013-15  
Distribución de virus respiratorios por SE, 2013-15



Paraguay: % SARI Hospitalizations, ICU Admissions & Deaths by EW 2014-15  
Casos IRAG. Hospitalizaciones e ingresos en UCI & fallecidos (%) por SE, 2014-15

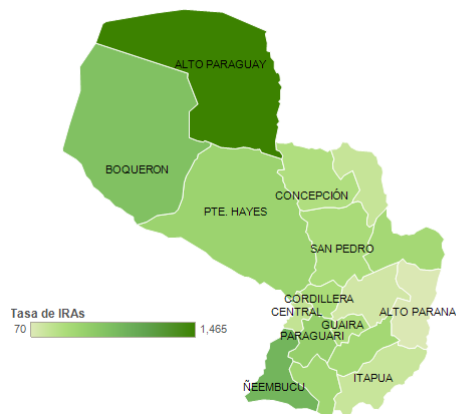


Paraguay: Influenza virus distribution by EW, 2013-15  
Distribución de virus de influenza, por SE, 2013-15



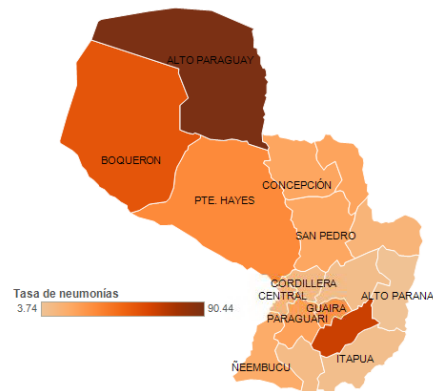
Paraguay: ARI rates by department and by 100,000 hab.  
EW 21, 2015

Paraguay: Tasa de IRA por departamento por 100.000 habitantes, SE 21



Paraguay: Pneumonia rates by department and by 100,000 hab.  
EW 21, 2015

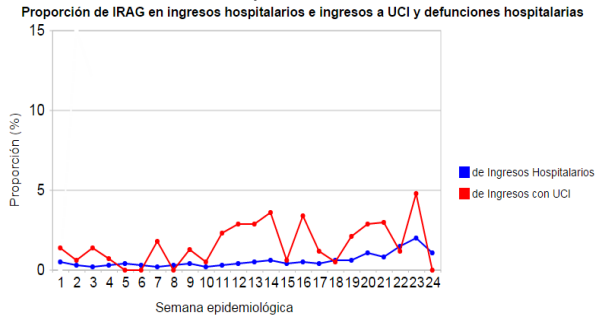
Paraguay: Tasa de neumonía por departamento por 100.000 hab., SE 21



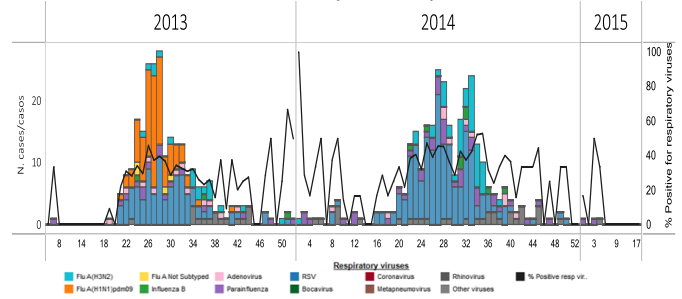
## Uruguay

- SARI hospitalizations decreased this week and remained within expected levels / Las hospitalizaciones por IRAG disminuyeron esta semana y continúan dentro de niveles esperados
- Very few respiratory virus detections in recent weeks / Muy pocas detecciones de virus respiratorios en las últimas semanas
- No influenza viruses detected during 2015 / No se han detectado virus influenza durante 2015

Uruguay: % SARI-associated hospitalizations & ICU admissions by EW, 2015



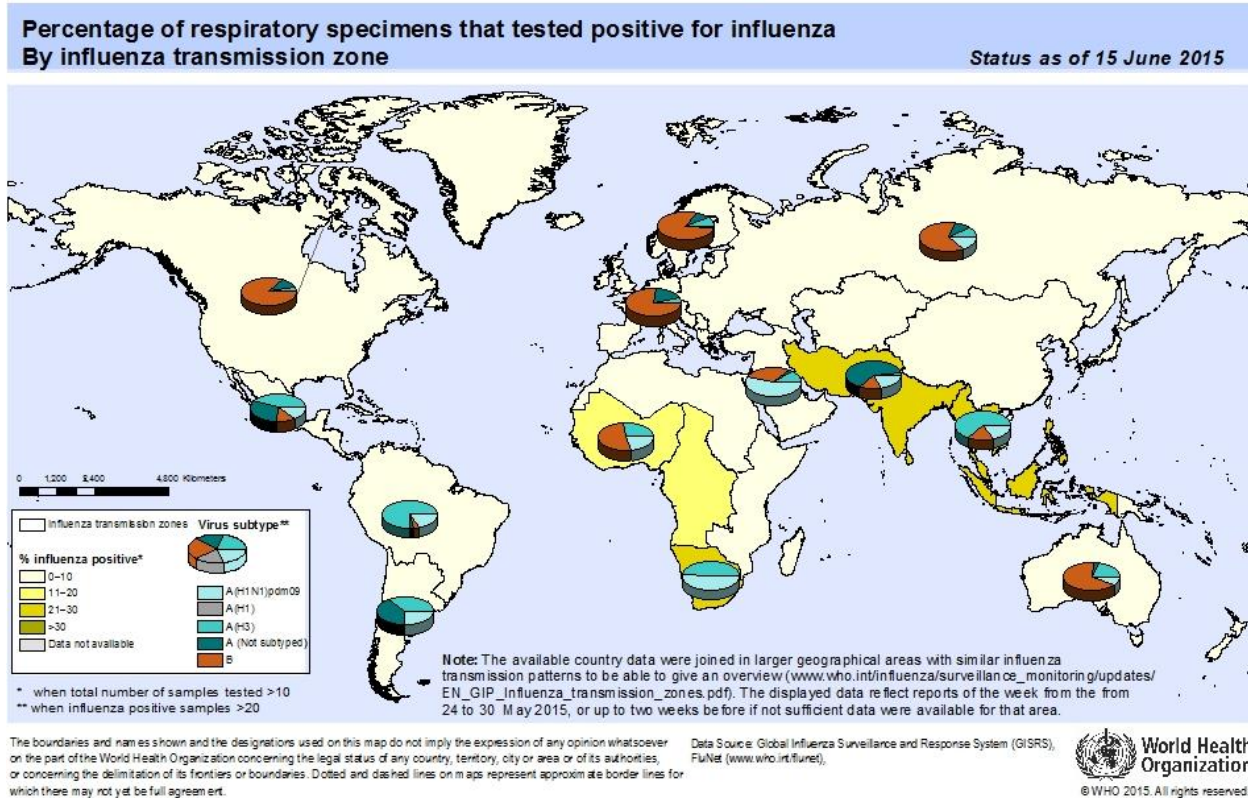
Uruguay: Respiratory virus distribution by EW, 2013-15  
Distribución de virus respiratorios por SE 2013-15



## Influenza global update / Actualización de influenza a nivel global

- In Europe, low influenza activity levels were reported with influenza B predominated. In northern Africa and western Asia, and in the temperate countries of Asia, influenza activity remained low. China, Hong Kong (SAR), South Africa and Singapore reported an increase of influenza activity in recent weeks / En Europa, se reportaron niveles de actividad baja de influenza, con predominio de influenza B. En el norte de África, el oeste de Asia, y en los países templados de Asia, la actividad de influenza se mantiene baja. China, Hong Kong, Sudáfrica y Singapur reportaron aumento en la actividad de influenza en las últimas semanas
- During EW 20 and 21 of 2015, the WHO GISRS laboratories tested more than 42,971 specimens. 2,426 were positive for influenza viruses, of which 1,174 (48.4%) were typed as influenza A and 1,252 (51.6%) as influenza B. Of the sub-typed influenza A viruses, 212 (22.9%) were influenza A(H1N1)pdm09 and 712 (77.1%) were influenza A(H3N2). Of the characterized B viruses, 263 (93.3%) belonged to the B-Yamagata lineage and 19 (6.7%) to the B-Victoria lineage / Durante las SE 20 y 21 de 2015, los laboratorios del sistema de vigilancia global de influenza y respuesta (GISRS) de la OMS analizaron más de 42.971 muestras: 2.426 fueron positivas a influenza, de las cuales 1.174 (48,4%) se tipificaron como influenza A y 1.252 (51,6%) como influenza B. De los virus sub-tipificados de influenza A, 212 (22,9%) fueron influenza A(H1N1)pdm09 y 712 (77,1%) influenza A(H3N2). De los virus influenza B caracterizados, 263 (93,3%) pertenecían al linaje B-Yamagata y 19 (6,7%) al linaje B-Victoria

Nivel global: Porcentaje de muestras respiratorias positivas a influenza por zona de transmisión de influenza, hasta el 30 de mayo, 2015



## ACRONYMS

<b>ARI</b>	Acute respiratory infection
<b>CARPHA</b>	Caribbean Public Health Agency
<b>CENETROP</b>	Centro de Enfermedades Tropicales (Santa Cruz, Bolivia)
<b>EW</b>	Epidemiological Week
<b>ILI</b>	Influenza-like illness
<b>INLASA</b>	Instituto Nacional de Laboratorios de Salud (La Paz, Bolivia)
<b>INS</b>	Instituto Nacional de Salud
<b>ORV</b>	Other respiratory viruses
<b>SARI</b>	Severe acute respiratory infection
<b>SEDES</b>	Servicio Departamental de Salud (Bolivia)
<b>ICU</b>	Intensive Care Unit
<b>RSV</b>	Respiratory Syncytial Virus

## ACRÓNIMOS

<b>CARPHA</b>	Caribbean Public Health Agency
<b>CENETROP</b>	Centro de Enfermedades Tropicales (Santa Cruz, Bolivia)
<b>ETI</b>	Enfermedad tipo influenza
<b>INLASA</b>	Instituto Nacional de Laboratorios de Salud (La Paz, Bolivia)
<b>INS</b>	Instituto Nacional de Salud
<b>IRA</b>	Infección respiratoria aguda
<b>IRAG</b>	Infección respiratoria aguda grave
<b>OVR</b>	Otros virus respiratorios
<b>SE</b>	Semana epidemiológica
<b>SEDES</b>	Servicio Departamental de Salud (Bolivia)
<b>UCI</b>	Unidad de Cuidados Intensivos
<b>VSR</b>	Virus sincitial respiratorio