

Regional Update EW 19, 2015

Influenza and other respiratory virus (May 27, 2015)

Actualización Regional SE 19, 2015

Influenza y otros virus respiratorios (27 de mayo, 2015)

PAHO interactive influenza data
Datos interactivos de influenza de la OPS:

http://ais.paho.org/phis/viz/ed_flu.asp

Influenza Regional Reports:
Informes regionales de influenza:

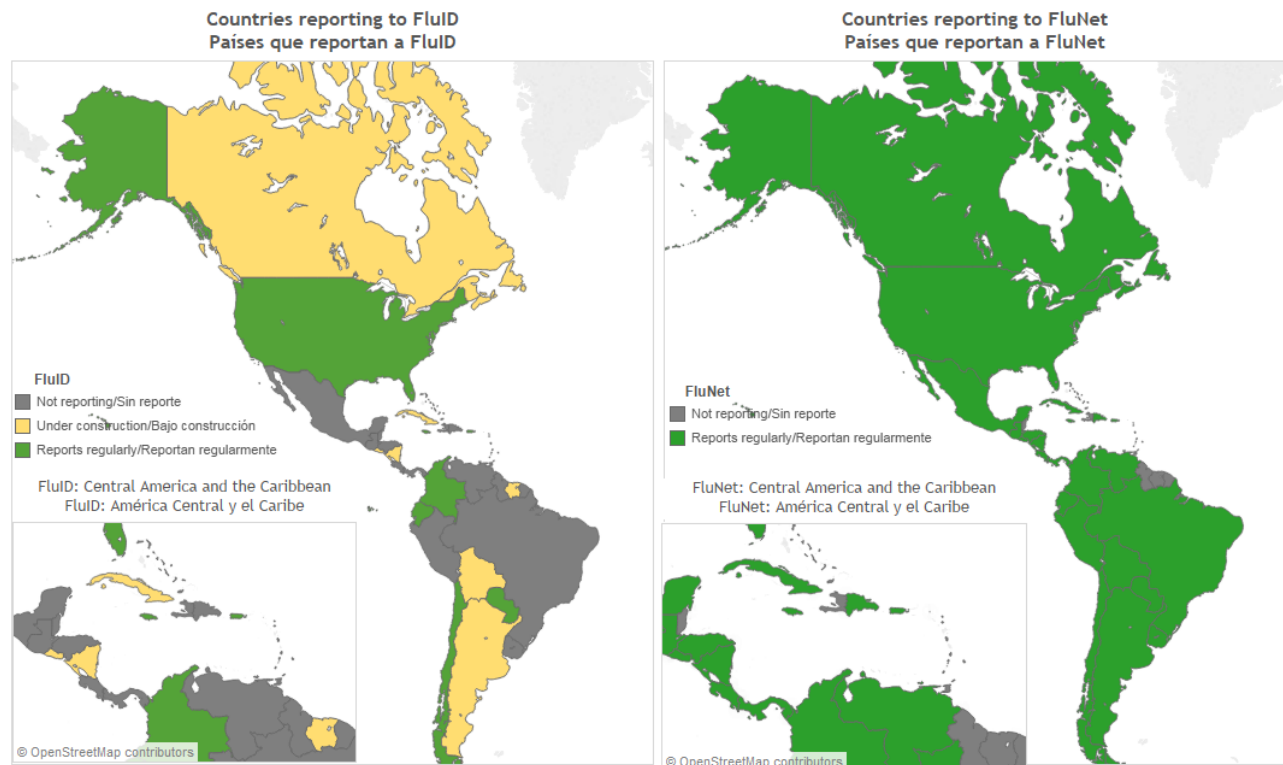
www.paho.org/influenzareports
www.paho.org/reportesinfluenza

Severe acute respiratory infections network - [SARInet](http://www.sarinet.org/)
Red de las infecciones respiratorias agudas graves - [SARInet](http://www.sarinet.org/):

<http://www.sarinet.org/>

The information presented in this update is based on data provided by Ministries of Health and National Influenza Centers of Member States to the informatics global platforms [FluNet](#) and [FluID](#); and reports/weekly bulletins that Ministries of Health published on its website or shared with PAHO/WHO.

La información presentada en esta actualización se obtiene a partir de los datos reportados por los Ministerios de Salud y los Centros Nacionales de Influenza de los Estados Miembros a las plataformas informáticas globales de [FluNet](#) y [FluID](#); y de los reportes/boletines semanales que los Ministerios de Salud publican en sus páginas web o comparten con OPS/OMS.



Map production /Producción del mapa: PAHO/WHO. OPS/OMS.

Data Source / Fuente de datos: Ministries of Health and National Influenza Centers of Member States reports to the informatics global platforms [FluNet](#) and [FluID](#) / Reporte de los Ministerios de Salud y los Centros Nacionales de Influenza de los Estados Miembros a las plataformas informáticas globales de [FluNet](#) y [FluID](#)

WEEKLY SUMMARY (ENGLISH)

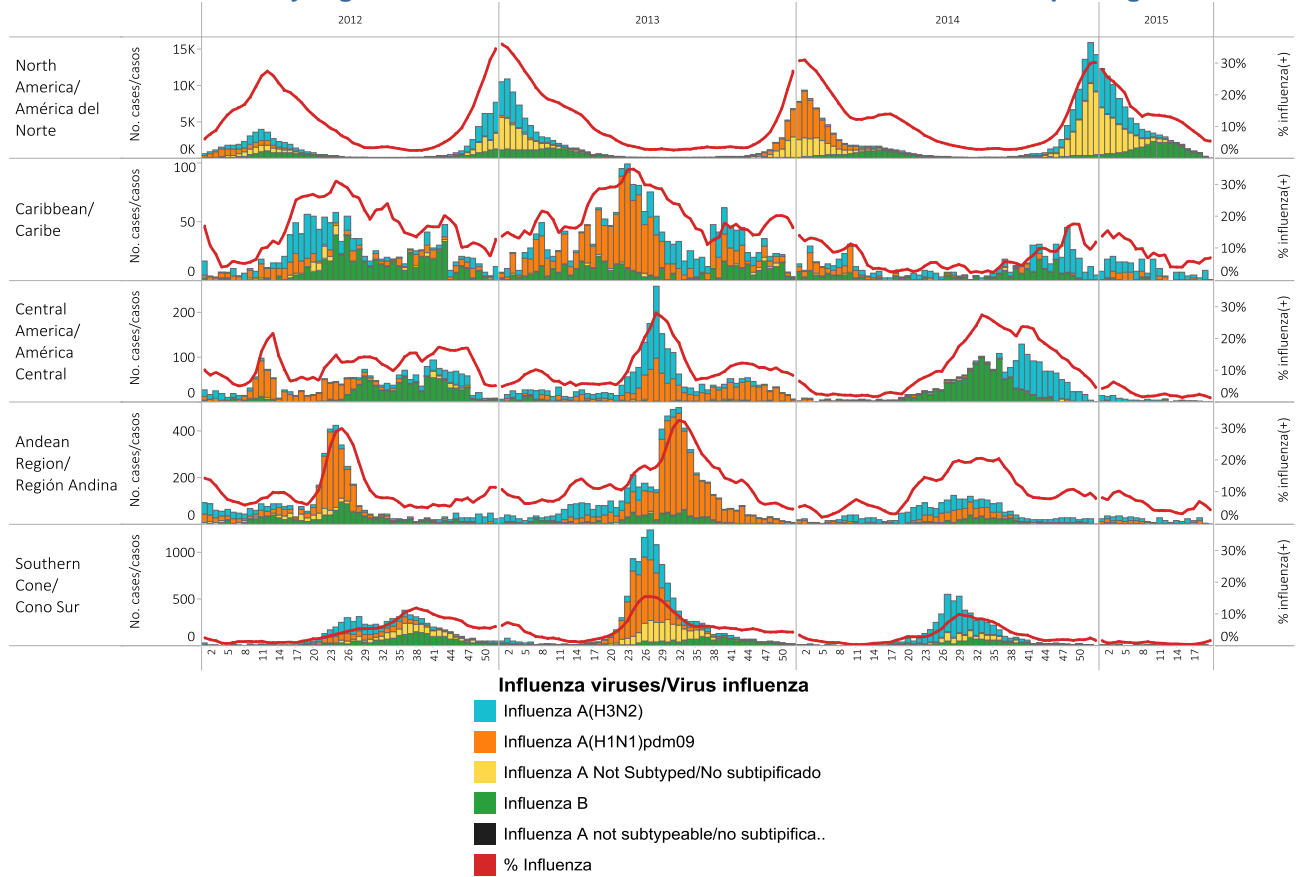
- **North America:** Influenza activity continued to decrease, while ILI activity continued to increase slightly in Canada this week and remained above expected levels. Two regions reported widespread influenza/ILI activity and influenza detections continued to decrease, with influenza B predominating in recent weeks. In the United States, ILI activity (1.3%) continued below the national baseline. All states continued to report minimal ILI activity and influenza detections continued to decrease, with influenza B predominating in recent weeks. Pneumonia and influenza mortality (6%) continued below the epidemic threshold. In Mexico, ARI activity remained at low levels. Pneumonia activity continued to decrease but remained above expected levels. Influenza detections (6% positivity in EW 20) continued to decrease.
- **Caribbean:** Respiratory virus activity remained low, however in Cuba influenza A(H3N2) and parainfluenza detections increased in recent weeks.
- **Central America:** Respiratory virus activity remained low and SARI activity increased slightly in recent weeks in Costa Rica and Honduras.
- **Andean Sub-region:** Respiratory virus activity remained low and ARI/SARI activity continued within expected levels. In Colombia, RSV activity remained elevated.
- **Southern Cone:** Influenza activity remained at inter-seasonal levels and ARI/SARI and other respiratory virus activity remained low. In Paraguay, RSV activity continued to decrease but remained elevated.

RESUMEN SEMANAL (ESPAÑOL)

- **América del Norte:** La actividad de influenza continúa disminuyendo, sin embargo en Canadá la actividad de ETI continúa incrementando ligeramente esta semana y se mantiene por encima de niveles esperados. Dos regiones reportaron actividad diseminada de ETI/influenza y las detecciones de influenza continúan disminuyendo, con predominio de influenza B en las últimas semanas. En los Estados Unidos, la actividad de ETI (1,3%) continúa por debajo de la línea de base. Todos los estados continúan reportando actividad mínima de influenza y las detecciones de influenza continúan disminuyendo, e influenza B continúa predominando en las últimas semanas. La mortalidad por neumonía e influenza (6%) continúa por debajo del umbral epidémico. En México, la actividad de IRA se mantiene en niveles bajos. La actividad de neumonía continúa decreciendo y se mantiene por encima de niveles esperados. Las detecciones de influenza (6% de positividad en la SE 20) continúa disminuyendo.
- **Caribe:** La actividad de virus respiratorios se mantiene baja, sin embargo en las últimas semanas en Cuba se han incrementado las detecciones de influenza A(H3N2) y parainfluenza.
- **América Central:** La actividad de virus respiratorios continúa baja y en las últimas semanas la actividad de IRAG se incrementó ligeramente en Costa Rica y Honduras.
- **Sub-región Andina:** La actividad de virus respiratorios continúa baja y la actividad de IRA/IRAG permanece dentro de niveles esperados. En Colombia, la actividad de VSR continúa elevada.
- **Cono Sur:** La actividad de influenza se mantiene en niveles inter-estacionales y la actividad de IRA/IRAG y de otros virus respiratorios permanece baja. En Paraguay, la actividad de VSR continúa disminuyendo, pero se mantiene elevada.

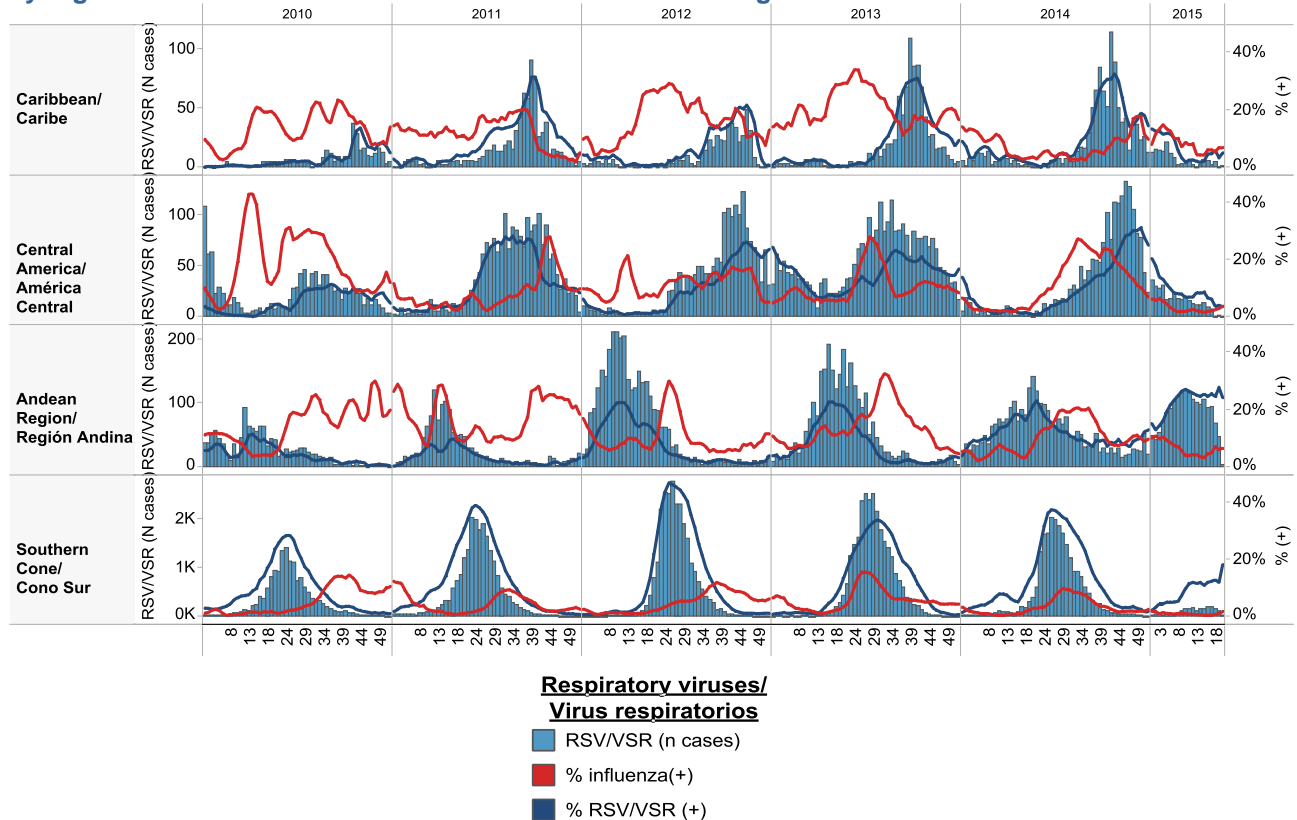
Influenza circulation by region. 2012-15

Circulación virus influenza por región. 2012-15



Respiratory syncytial virus (RSV) circulation by region. 2010-15

Circulación de virus sincitial respiratorio por región. 2010-15



Weekly and cumulative numbers of influenza and other respiratory virus, by country and EW, 2015¹
 Número semanal y acumulado de influenza y otros virus respiratorios, por país y SE, 2015²

EW 19, 2015 / SE 19, 2015

		N samples/muestras	Influenza A(H3N2)	Influenza A (H1N1)pdm09	Influenza A Not Subtyped/No subtipificado	Influenza B	% influenza(+)	Adenovirus	Parainfluenza	RSV/VSR	% RSV/VSR (+)	Bocavirus	Coronavirus	Metapneumovirus	Rinovirus
North America/ América del Norte	Mexico	191	10	0	0	3	7%	0	0	0	0%				
	United States of America	6,553	7	0	21	200	3%								
Caribbean/ Caribe	Cuba	51	6	0	0	0	12%	0	10	0	0%	0	1	0	10
	Dominican Republic	23				1	0		1						
Central America/ A..	Panama	15				0			4	1	7%			1	5
Andean Region/ Región Andina	Bolivia - INLASA	41				0			1	5	12%				
	Colombia	104	1	0	3	1	5%	4	7	42	40%	1	3	2	2
Brazil & Southern Cone/ Cono Sur	Argentina	209	0	0	2	0	1%	0	6	28	13%				0
	Brazil	71	19	0	0	1	28%								
	Chile	650				1	0	23	38	25	4%				
	Paraguay	97	6	4	0	1	11%	1	0	45	46%	0	0	0	0
Grand Total		8,005	49	4	28	206	4%	28	67	146	2%	1	4	3	17

Cumulative, EW 16-19, 2015 / Acumulado, SE 16-19, 2015

		N samples/ muestras	Influenza A(H3N2)	Influenza A (H1N1)pdm09	Influenza A Not Subtyped/No subtipificado	Influenza B	% influenza(+)	Adenovirus	Parainfluenza	RSV/VSR	% RSV/VSR (+)	Bocavirus	Coronavirus	Metapneumovirus	Rinovirus
North America/ América del Norte	Canada	12,045	41	4	81	1,160	11%								
	Mexico	838	39	0	2	20	7%	0	1	3	0%				
	United States of America	36,300	75	6	110	1,791	5%								
Caribbean/ Caribe	Cuba	151	10	0	0	0	7%	1	19	7	5%	2	8	0	24
	Dominican Republic	54		2	1	1		1	2						
	Jamaica	11	2	0	0	0	18%								
Central America/ América Central	Costa Rica	139	0	0	0	0	0%	8	6	0	0%				
	El Salvador	62	0	1	0	0	2%	0	4	1	2%				
	Guatemala	53	3	0	4	0	13%	1	0	8	15%	0	0	1	0
	Honduras	77	0	0	0	0	0%	0	8	7	9%				
	Nicaragua	0				0									
Andean Region/ Región Andina	Panama	78				0		1	25	1	1%			2	32
	Bolivia - INLASA	158	1			0		1	1	19	12%				
	Colombia	470	11	8	3	2	5%	19	27	197	42%	11	15	10	9
Brazil & Southern Cone/ Cono Sur	Ecuador	164	2	0	0	0	1%	0	3	18	11%			16	
	Peru	247	24	24	0	0	19%	1	1	47	19%	0	0	0	0
	Argentina	2,072	0	0	8	0	0%	15	31	209	10%			6	
Brazil & Southern Cone/ Cono Sur	Brazil	509	61	3	0	2	13%								
	Chile	2,299	1	2	2	4		70	134	52	2%				
	Paraguay	437	7	7	0	4	4%	2	0	252	58%	0	0	1	0
Grand Total		56,164	277	57	211	2,984	6%	120	262	821	1%	13	23	36	65

1 The detection of respiratory viruses other than influenza depends on the diagnostic capacity of each country and monitoring system. The absence of report of other respiratory viruses does not indicate the absence of their circulation.

2 La detección de otros virus respiratorios diferentes a influenza depende de la capacidad diagnóstica de cada país y del sistema de vigilancia establecido. El que no se reporten otros virus respiratorios, no significa, ni indica la ausencia de circulación viral.

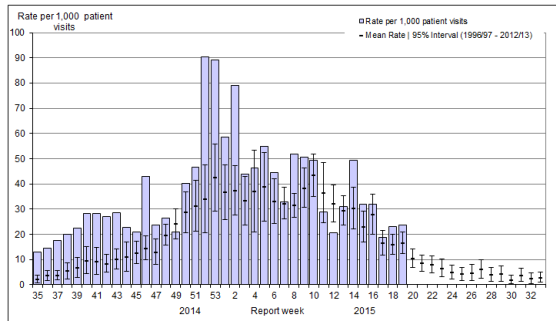
North America / América del Norte:

Canada

- ILI activity in EW 19 increased slightly from previous week and continued above expected levels / La actividad de ETI en la SE 19 incrementó levemente con respecto a la semana anterior y continúa por encima de los niveles esperados
- In EW 19 two regions reported widespread influenza/ILI activity / En la SE 19, dos regiones reportaron actividad diseminada de influenza/ETI
- Detections of influenza continued to decrease. During EW 19, influenza B predominated with low circulation of influenza A / Las detecciones de influenza continúan disminuyendo. En la SE 19, predominó influenza B, con menor circulación de influenza A
- 189 of 195 influenza A(H3N2) viruses characterized (97%) were antigenically similar to A/Switzerland/9715293/2013, the influenza A(H3N2) virus selected for the 2015 Southern Hemisphere and 2015/16 Northern Hemisphere vaccine / 189 de 195 virus influenza A(H3N2) caracterizados (97%) fueron antigénicamente similares a A/Switzerland/9715293/2013, el virus influenza A(H3N2) seleccionado para la vacuna del hemisferio sur 2015 y del hemisferio norte 2015/16
- RSV activity continued to decrease / La actividad de VSR continúa disminuyendo
- Influenza hospitalizations decreased among adults and children <16 years. This season, the majority of hospitalizations and deaths have been recorded among adults aged ≥65 years / Las hospitalizaciones por influenza disminuyeron entre adultos y niños <16 años. Esta temporada, la mayoría de hospitalizaciones y defunciones han sido registradas en adultos ≥65 años
- Laboratory-confirmed influenza outbreaks continued to decrease / Los brotes de influenza confirmados por laboratorio continúan disminuyendo

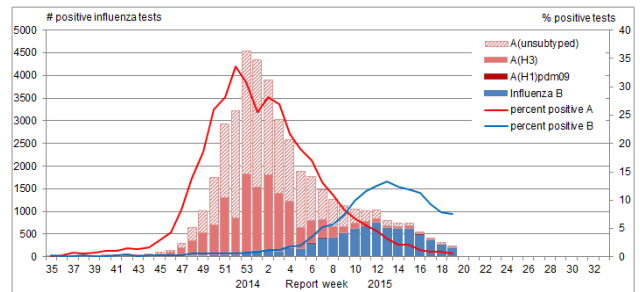
Canada: ILI consultation rates by EW, 2014-15
Tasa de consultas de ETI, por SE, 2014-15

Figure 5. Influenza-like-illness (ILI) consultation rates by report week, compared to the 1996-97 through to 2012-13 seasons (with pandemic data suppressed), Canada, 2014-2015



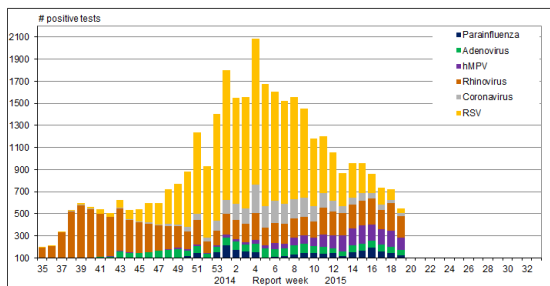
Canada: Influenza virus distribution by EW, 2014-15
Distribución de virus de influenza por SE, 2014 -15

Figure 2. Number of positive influenza tests and percentage of tests positive, by type, subtype and report week, Canada, 2014-15



Canada: Respiratory virus distribution by EW, 2014-15
Distribución de virus respiratorios por SE, 2014 -15

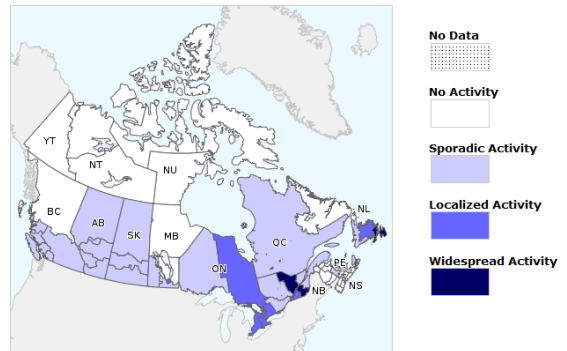
Figure 3. Number of positive laboratory tests for other respiratory viruses by report week, Canada, 2014-15



Canada: Influenza/ILI activity by province/territory, EW 19, 2015

Actividad de Influenza/ETI por provincia/territorio, SE 19, 2015

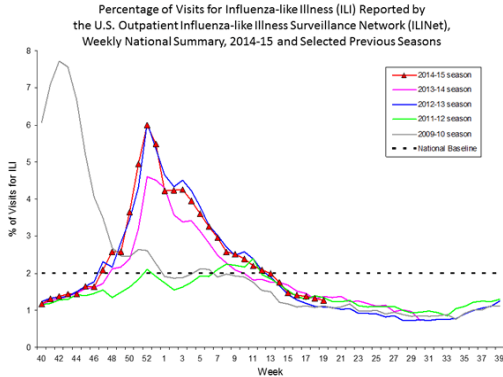
Figure 1. Map of overall influenza/ILI activity level by province and territory, Canada, Week 19



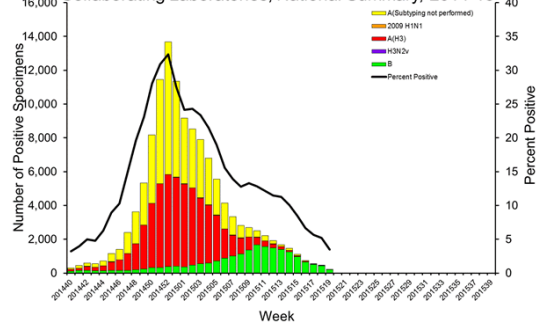
United States

- ILI activity (1.3%) continued below the national baseline / La actividad de ETI (1,3%) continúa por debajo de la línea de base nacional
- Widespread influenza activity reported in one state / Actividad diseminada de influenza reportada en un estado
- Influenza detections (3.5% of positivity this week) continue to decrease / Las detecciones de influenza (3,5% de positividad esta semana) continúan disminuyendo
- During EW 19, influenza B predominated with low circulation of influenza A / En la SE 19, predominó influenza B, con menor circulación de influenza A
- 1.028 of 1.272 influenza A(H3N2) viruses characterized (81%) were antigenically similar to A/Switzerland/9715293/2013, the influenza A(H3N2) virus selected for the 2015 Southern Hemisphere and 2015/16 Northern Hemisphere vaccine/ 1,028 de 1,272 virus influenza A(H3N2) caracterizados (81%) fueron antigénicamente similares a A/Switzerland/9715293/2013, el virus influenza A(H3N2) seleccionado para la vacuna del hemisferio sur 2015 y del hemisferio norte 2015/2016
- The overall influenza-associated hospitalization rate was 65.5 per 100,000 population with the highest rate among adults aged ≥ 65 years (322.8 per 100,000) / La tasa de hospitalizaciones asociadas a influenza fue de 65,5 por 100.000 habitantes, siendo la tasa más alta la registrada entre los adultos ≥ 65 años (322,8 por 100.000)
- Pneumonia and influenza mortality (6%) continued below the epidemic threshold of 6.6%/ La mortalidad por neumonía e influenza (6%) continúa por debajo del umbral epidémico del 6%
- RSV activity continued to decrease with 3,7% of positives among samples tested in EW 19 / La actividad de VSR continúa disminuyendo, con un 3,7% de positivos entre las muestras analizadas en la SE 19

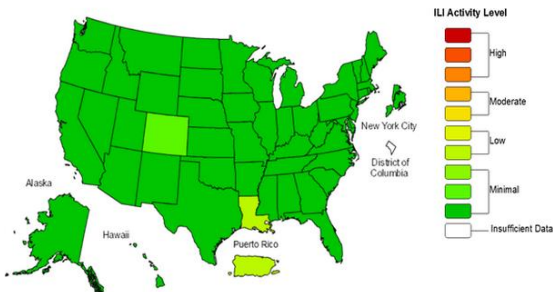
US: Percent of ILI visits by EW, 2014-15
Porcentaje de consultas ETI por SE, 2014-15



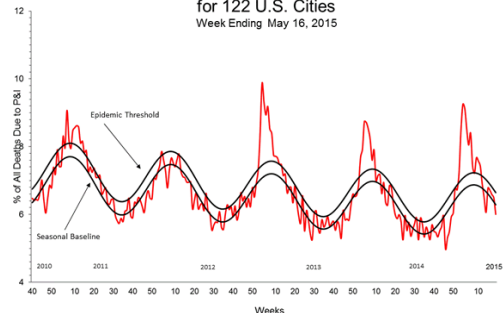
US: Influenza virus distribution by EW, 2014-15
Distribución de virus de influenza por SE, 2014-15
Influenza Positive Tests Reported to CDC by U.S. WHO/NREVSS Collaborating Laboratories, National Summary, 2014-15



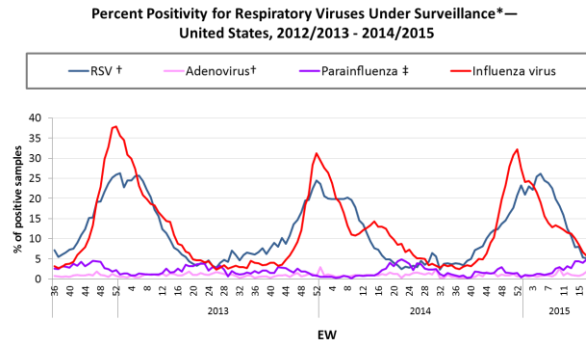
US: ILI activity by state, EW 19, 2015
Actividad ETI por estado, SE 19, 2015
Influenza-Like Illness (ILI) Activity Level Indicator Determined by Data Reported to ILINet
2014-15 Influenza Season Week 19 ending May 16, 2015



US: Pneumonia and influenza mortality
Mortalidad por neumonía e influenza
Pneumonia and Influenza Mortality for 122 U.S. Cities
Week Ending May 16, 2015



US: Percent positivity for respiratory virus under surveillance, by EW, 2012-15
 Porcentaje de positividad para virus respiratorios en vigilancia, por SE, 2012-15

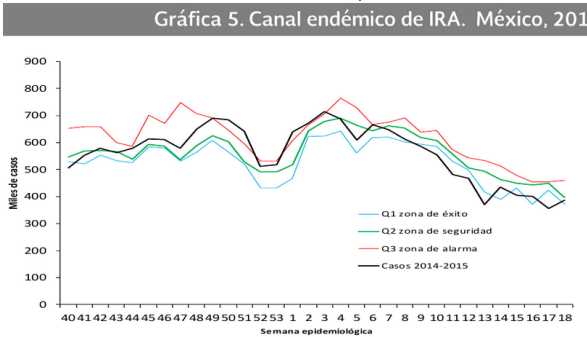


*For adenovirus, parainfluenza 1,2,3, and RSV, data are from NREVSS Laboratories (<http://www.cdc.gov/surveillance/nrevss/>); data are from U.S. WHO/NREVSS Collaborating Laboratories (<http://www.cdc.gov/flu/weekly/>)
 †Adigen detection is reported
 ‡Percent positive of Parainfluenza aggregates the % of positive samples from parainfluenza type 1, type 2 and type 3. Assuming that each sample were tested for the 3 sub-types.

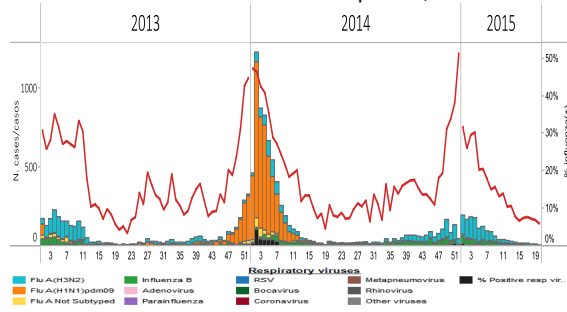
Mexico

- ARI activity (295 ARI cases per 100.000 hab. during EW 18) continued at low level / La actividad de IRA (295 casos de IRA por 100,000 hab. en la SE 18) continúa en niveles bajos
- The pneumonia activity continued above the expected levels but decreasing (1.8 pneumonia cases per 100.000 hab. during EW 18). The states with the highest pneumonia activity during EW 18 were Jalisco and Sonora / La actividad de neumonía (1,8 casos de neumonía por 100,000 hab. en la SE 18) continúa por encima de niveles esperados, pero disminuyendo. Los estados con la mayor actividad de neumonía durante la SE 18 fueron Jalisco y Sonora
- Influenza detections (6% of positivity in EW 20) continued to decrease. Influenza A(H3N2) predominated this season / Las detecciones de influenza (6% de positividad en la SE 20) continúan disminuyendo. Influenza A(H3N2) predominó esta temporada

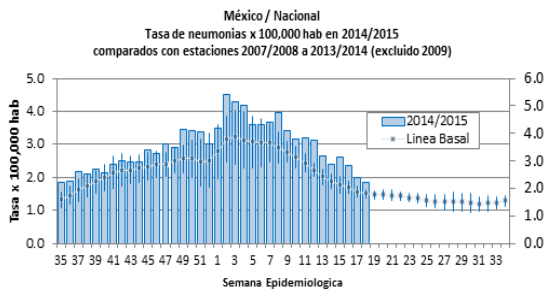
Mexico: ARI Endemic Channel, 2014-15
 Canal Endémico de IRA, 2014-15



Mexico: Influenza virus distribution by EW 2013-15
 Distribución de virus influenza por SE, 2013-15



Mexico: Pneumonia Endemic Channel, 2014-15
 Canal endémico de neumonía, 2014-15



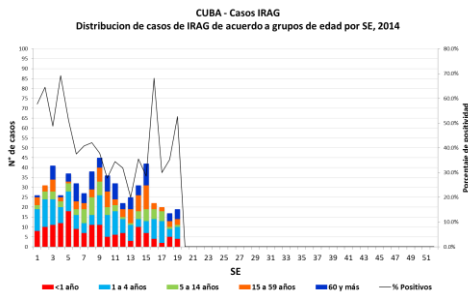
Mexico: Pneumonia rate by state, EW 18, 2015
 Tasa de neumonía por entidad federativa, SE 18, 2015



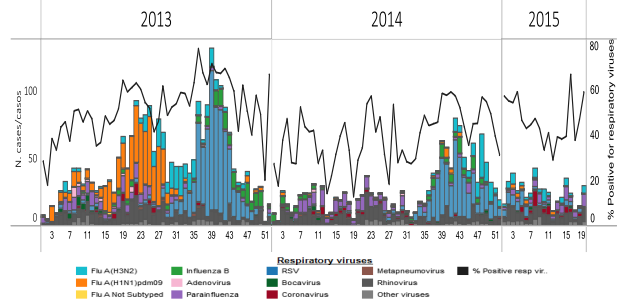
Cuba

- The number of SARI cases increased in EW 19 in comparison to previous week. Most of the SARI cases are in the <15 years old group / El número de casos IRAG incrementó en la SE 19, en comparación con la semana previa. La mayoría de casos se registra en el grupo de < 15 años
- Rhinovirus and parainfluenza predominated among circulating viruses during 2015 / Entre los virus respiratorios, predomina la circulación de rinovirus y parainfluenza durante 2015
- Influenza A(H3N2) and parainfluenza detections increased in recent weeks / Las detecciones de influenza A(H3N2) y parainfluenza se incrementaron en las últimas semanas

Cuba: SARI cases by age group, by EW, 2015
Casos IRAG por grupos de edad por SE, 2015



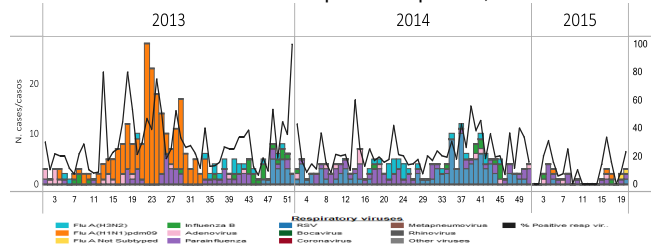
Cuba. Respiratory virus distribution by EW, 2013-15
Distribución de virus respiratorios por SE, 2013-15



Dominican Republic / República Dominicana

- Few respiratory virus detections during 2015 with low influenza activity and parainfluenza predominating/ Pocas detecciones de virus respiratorios durante 2015, con actividad baja de influenza y con predominio de parainfluenza
- RSV predominated among circulating virus during 2014 but few detections have been recorded during 2015 / Entre los virus respiratorios, predominó la circulación de VSR durante 2014 pero durante el 2015 se han registrado pocas detecciones

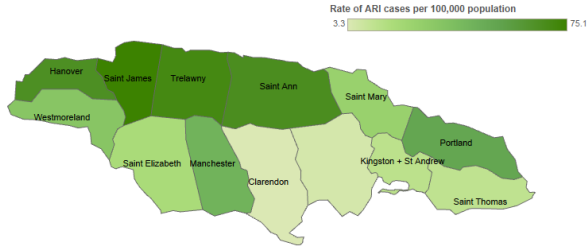
Dominican Republic: Respiratory virus distribution by EW, 2013-15
Distribución de virus respiratorios por SE, 2013-15



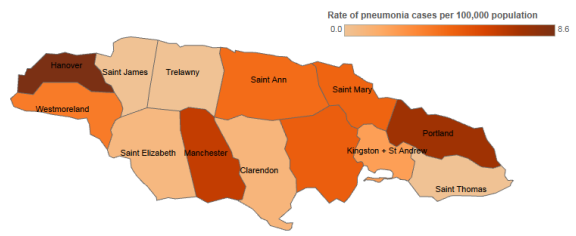
Jamaica

- During EW 17, the proportion of consultations for ARI reported from sentinel sites decreased to 2.9%. Rates of ARI were highest in Hanover, Saint James and Trelawny parishes; rate of pneumonia was highest in Hanover and Portland/ En la SE 17, la proporción de consultas de IRA reportada por los sitios sentinelas disminuyó a 2,9%. Las tasas de IRA fueron más altas en los distritos de Hanover, Saint James y Trelawny. Las tasas de neumonía fueron más altas en el distritos de Hanover y Portland
- The proportion of SARI hospitalizations increased to 1.5%, and there were no SARI-related deaths reported for EW 17 / La proporción de hospitalizaciones por IRAG incrementó a 1,5%, y no se reportó ningún fallecido relacionado con IRAG en la SE 17
- Influenza A(H3N2) detections increased in EW 17/ Las detecciones de influenza A(H3N2) incrementaron en la SE 17

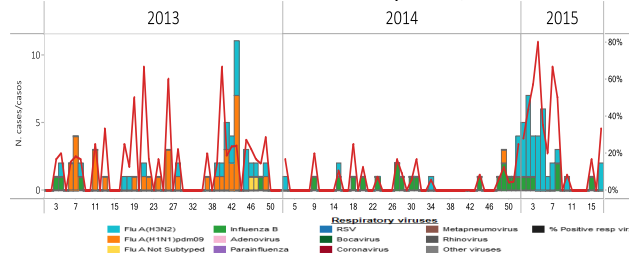
Jamaica: ARI activity by parish, EW 17, 2015
Actividad de IRA, SE 17, 2015



Jamaica: Pneumonia activity by parish, EW 17, 2015
Actividad de Neumonía, SE 17, 2015



Jamaica: Influenza virus distribution, by EW, 2013-15
Distribución de virus influenza. por SE, 2013-15

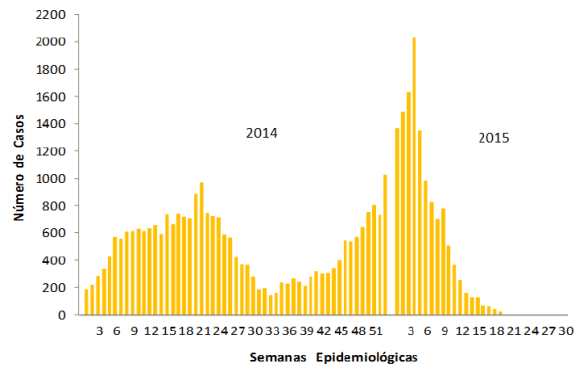


Puerto Rico

- Low ILI activity / Actividad baja de ETI³
- Low levels of influenza detections / Niveles bajos de detecciones de influenza

Puerto Rico: Influenza-positive cases by EW, 2013-15
Casos positivos a influenza por SE, 2013-15

Gráfica 1. Número de Casos Positivos a Influenza por Prueba Rápida, Semana 19, Puerto Rico, 2015

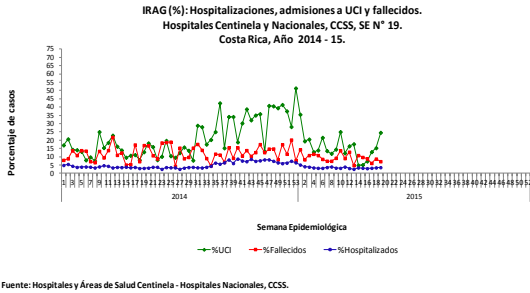


³ As reported to CDC/De acuerdo al CDC: <http://www.cdc.gov/flu/weekly/>

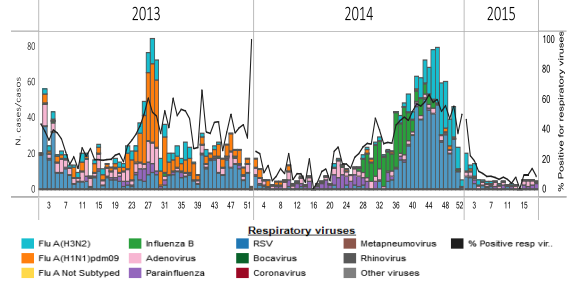
Costa Rica

- SARI activity within expected levels however ICU admissions continued to increase in recent weeks / Actividad de IRAG dentro de niveles esperados, sin embargo en las últimas semanas se han incrementado los ingresos a la UCI
- Few respiratory virus detections were recorded in recent weeks with parainfluenza and adenovirus predominating among circulating virus/ Se han registrado pocas detecciones en la últimas semanas, con predominio de parainfluenza y adenovirus entre los virus circulantes

Costa Rica: Proportion of SARI-Associated Hospitalizations, ICU Admissions and Deaths, by EW, 2014-15



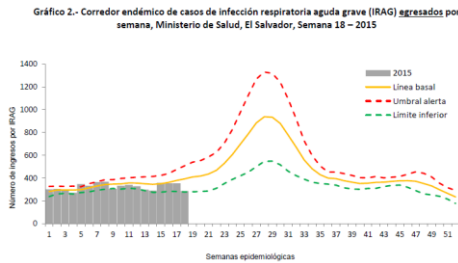
Costa Rica: Respiratory virus distribution, by EW, 2013-15



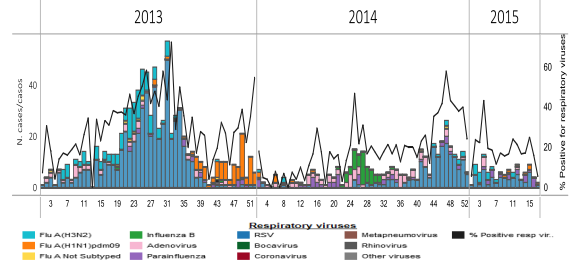
El Salvador

- Low SARI activity and below expected levels / Actividad de IRAG baja y por debajo de niveles esperados
- Decreased respiratory detections in recent weeks with low circulation of RSV and parainfluenza / Disminución en las detecciones respiratorias en las últimas semanas, con circulación baja de VSR y parainfluenza

El Salvador: SARI Endemic Channel, 2015



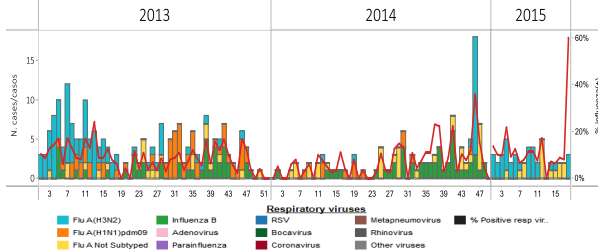
El Salvador: Respiratory virus distribution, by EW, 2013-15



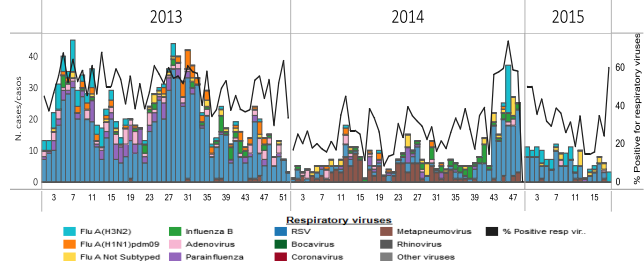
Guatemala

- Increased influenza detections in recent weeks, mainly influenza A(H3N2) / Incremento en las detecciones de influenza en las últimas semanas, principalmente influenza A(H3N2)
- Increased respiratory detections in recent weeks with RSV and influenza A(H3N2) predominating/ Incremento en las detecciones respiratorias en las últimas semanas, con predominio de VSR e influenza A(H3N2)

Guatemala: Influenza virus distribution, by EW, 2013-15



Guatemala: Respiratory virus distribution, by EW, 2013-15

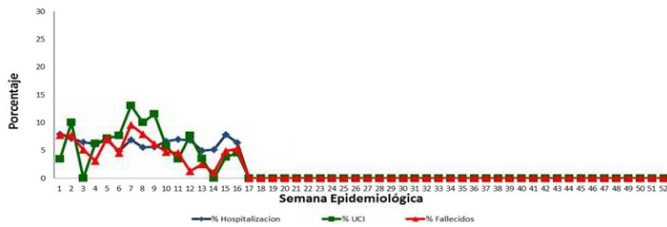


Honduras

- SARI activity within expected levels however ICU admissions and deaths continued to increase in recent weeks / Actividad de IRAG dentro de niveles esperados, sin embargo en las últimas semanas se han incrementado los ingresos a la UCI y las defunciones
- Increased RSV activity during 2015 but decreasing. Parainfluenza predominated in recent weeks. / Aumento en la actividad de VSR durante 2015, pero disminuyendo. En las últimas semanas ha predominado parainfluenza
- No influenza viruses detected since EW 9 of 2015 / No se han detectado virus influenza desde la SE 9 de 2015

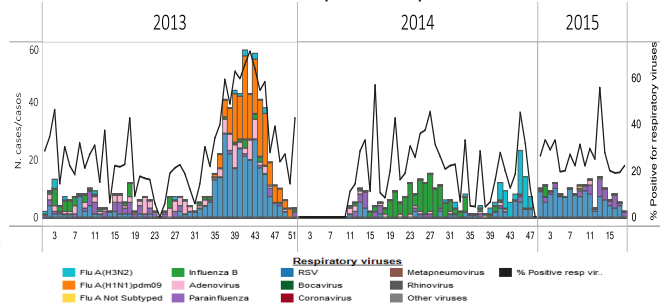
Honduras: % SARI Hospitalizations, ICU Admissions & Deaths by EW 2015

Distribución de hospitalizaciones, admitidos en UCI, fallecidos por IRAG, Vigilancia centinela de influenza. Honduras, semana epidemiológica No. 16, 2015



Honduras: Respiratory virus distribution by EW, 2013-15

Distribución de virus respiratorios por SE, 2013-15

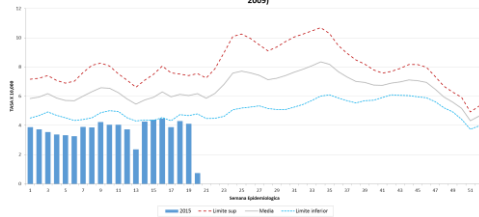


Nicaragua

- ARI and pneumonia activity continued below expected levels/ La actividad de IRA y neumonía continúa debajo de niveles esperados

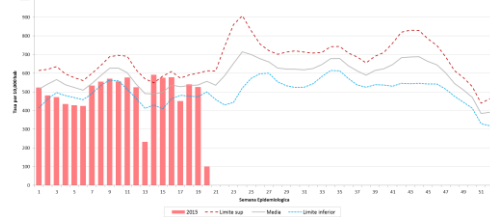
Nicaragua: Pneumonia rate by EW, 2015

Nicaragua: Tasa de neumonías 2014 (x 10,000 hab) por SE comparado con años 2007-2014 (excluido 2009)



Nicaragua: ARI rate by EW, 2015

Nicaragua: Tasa de IRAs 2014 (x 10,000 hab) por SE comparado con años 2007-2014 (excluido 2009)

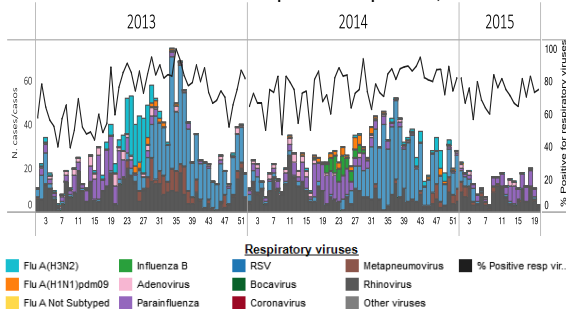


Panama

- Low respiratory virus activity. Among other respiratory viruses, low circulation of parainfluenza and rhinovirus were detected in recent weeks / Baja actividad viral respiratoria. Respecto a otros virus respiratorios, en las últimas semanas se observa circulación baja de parainfluenza y rinovirus
- No influenza detections since EW 1 of 2015 / Sin detecciones de influenza desde la SE 1 de 2015

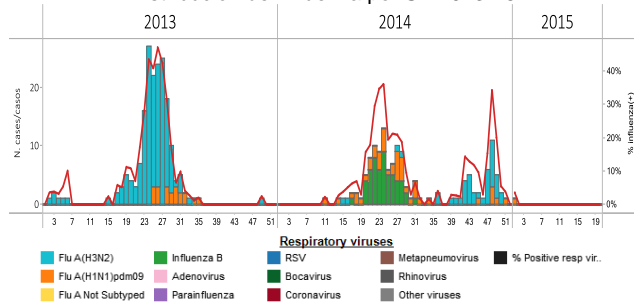
Panama: Respiratory virus distribution by EW, 2013-15

Distribución de virus respiratorios por SE, 2013-15



Panama. Influenza virus distribution by EW, 2013-15

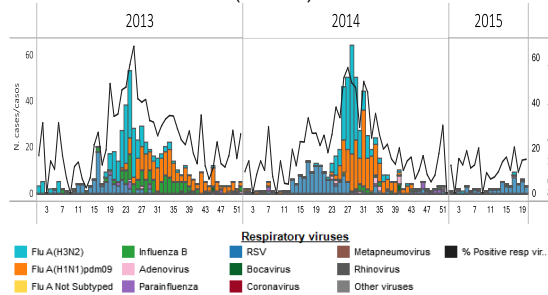
Distribución de influenza por SE 2013-15



Bolivia

- In La Paz, low respiratory virus activity with increased detections of RSV in recent weeks / En La Paz, actividad baja de virus respiratorios, con incremento en las detecciones de VSR en las últimas semanas
- In La Paz, very few influenza detections during 2015, mainly influenza A(H3N2) and B / En La Paz, muy pocas detecciones de influenza en 2015, principalmente influenza A(H3N2) y B

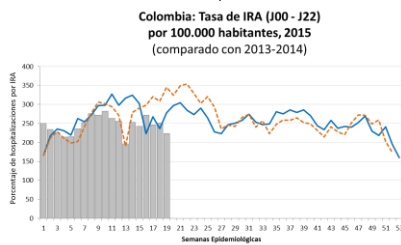
Respiratory virus distribution by EW, 2013-15
Distribución de virus respiratorios por SE, 2013-15
Bolivia (La Paz). INLASA



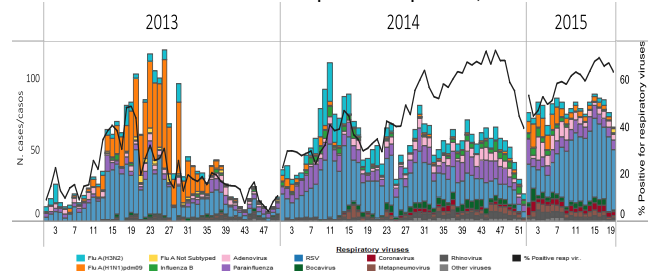
Colombia

- ARI activity in outpatient consultations and hospitalizations within expected levels in comparison with previous years / Actividad de IRA en consultas externas y en hospitalización dentro de los niveles esperados en comparación con los años anteriores.
- Decreasing trend of influenza detections in recent weeks after the peak recorded in EW 4 / Tendencia decreciente en las detecciones de influenza en las últimas semanas desde su pico en la SE 4
- Increased respiratory virus detections with RSV predominating in recent weeks / Incremento de la actividad de virus respiratorios en las últimas semanas, con predominio de VSR
- In EW 19 the department with the highest rate of ARI was Amazonas and the department with the highest rates of pneumonia were La Guajira, Guainia and Vichada / En la SE 19, el departamento que reportó la mayor tasa de IRA fue Amazonas y los departamentos con las tasas mas altas de neumonía fueron La Guajira, Guainía and Vichada

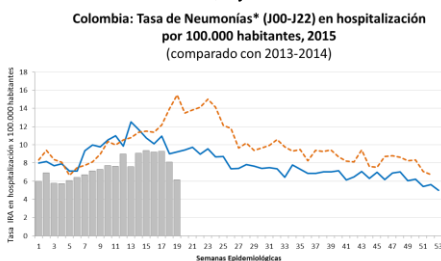
Colombia: Rate of ARI outpatient visits with J00-J20 codes, by EW, 2015



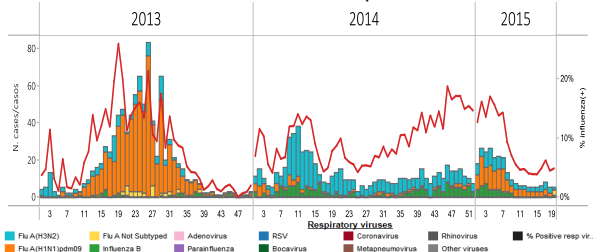
Colombia: Respiratory virus distribution by EW, 2013-15
Distribución de virus respiratorios por SE, 2013-15



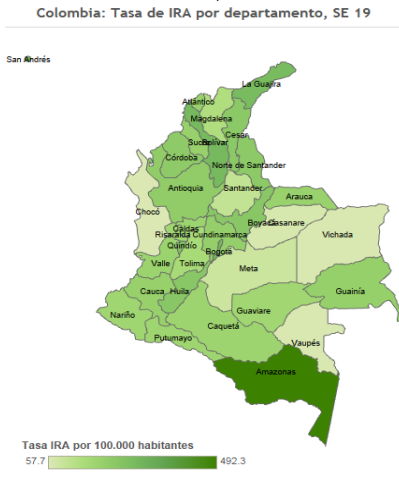
Colombia: Rate of pneumonia in hospitalizations with J00 to J20 codes, by EW 2015



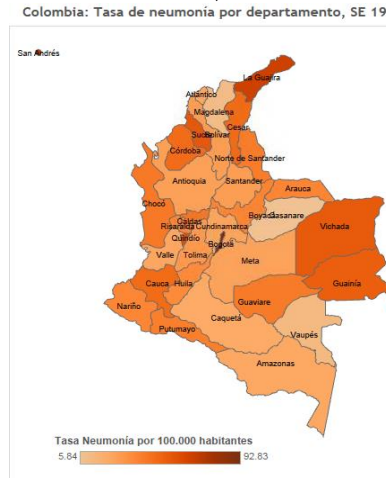
Colombia. Influenza virus distribution by EW, 2013-15
Distribución de virus influenza por SE, 2013-15



Colombia: ARI rates by department and by 100,000 hab.
EW 19, 2015



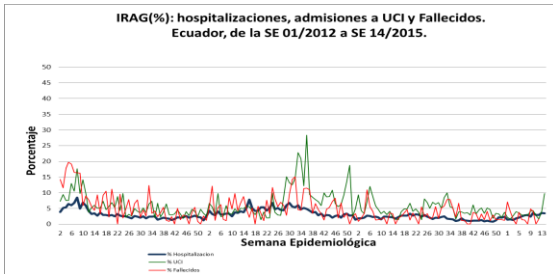
Colombia: Pneumonia rates by department and by 100,000 hab.
EW 19, 2015



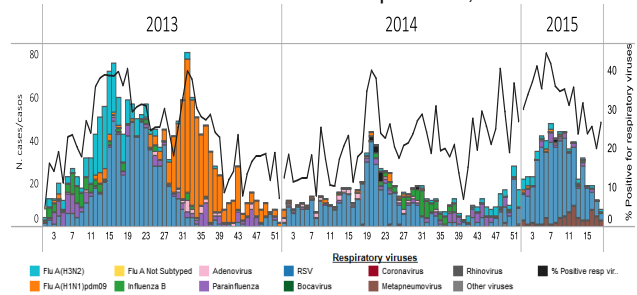
Ecuador

- SARI cases in the ICU increased sharply in EW 13 / Casos de IRAG en la UCI se incrementaron bruscamente en la SE 13
- High RSV activity during 2015 but decreasing in recent weeks and with low influenza circulation / Actividad elevada de VSR durante 2015, pero disminuyendo en las últimas semanas y con poca circulación de influenza

Ecuador: % SARI Hospitalizations, ICU Admissions & Deaths by EW 2012-15



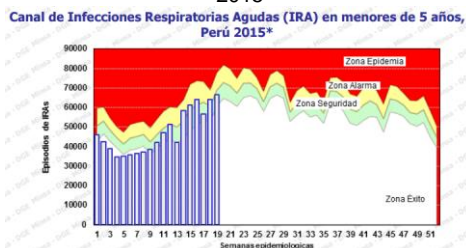
Ecuador SARI: Respiratory virus distribution by EW, 2013-15
IRAG: Distribución de virus respiratorios, 2013-15



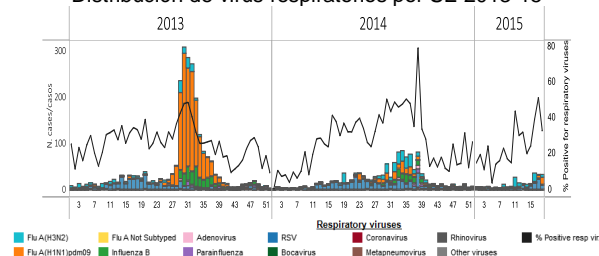
Peru

- ARI activity in children under five years increasing in recent weeks but within expected levels / Actividad de IRA en menores de cinco años incrementando en las últimas semanas, pero en niveles esperados
- Few respiratory virus detections during 2015 with increase detections of influenza A(H1N1)pdm09, A(H3N2) and RSV in recent weeks/ Pocas detecciones de virus respiratorios durante el 2015, con aumento en las detecciones de influenza A(H1N1)pdm09, A(H3N2) y VSR en las últimas semanas

Peru: ARI endemic channel in children under five years by EW, 2015

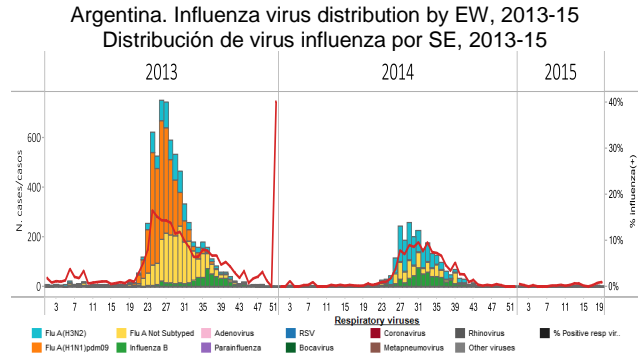
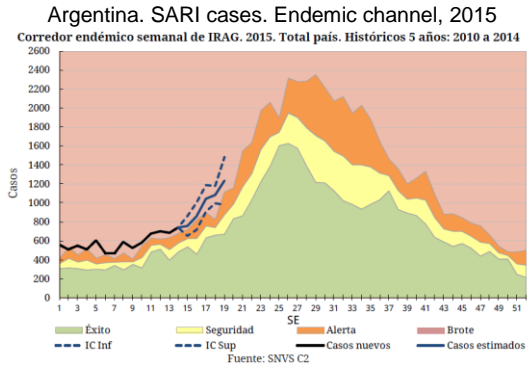
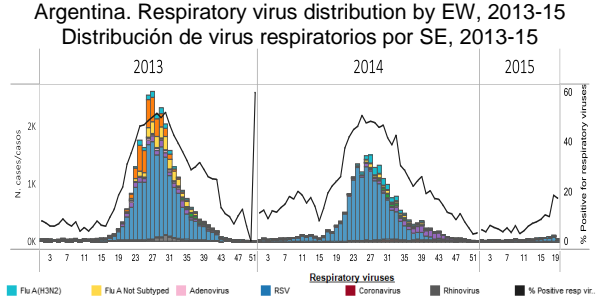
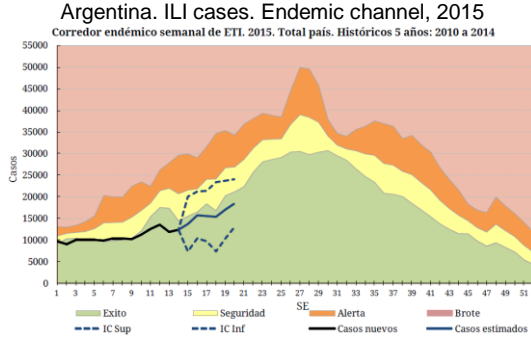


Peru. Respiratory virus distribution by EW, 2013-15
Distribución de virus respiratorios por SE 2013-15



Argentina

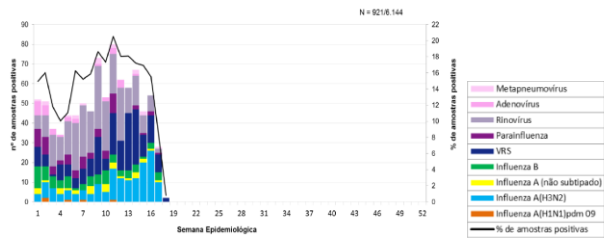
- Low ILI activity within expected levels / Actividad baja de ETI, dentro de niveles esperados
- Increasing SARI activity, slightly higher than expected this time of year / Actividad de IRAG en aumento, niveles ligeramente más altos que lo esperado en esta época del año
- Few respiratory virus detections with RSV predominating in recent weeks / Pocas detecciones de virus respiratorios en las últimas semanas, con predominio de VSR



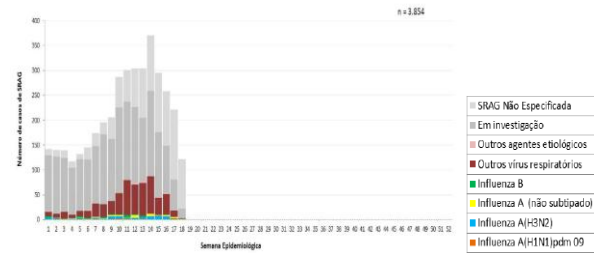
Brazil

- Low ILI/SARI activity and within expected levels / Actividad baja de ETI/IRAG, dentro de niveles esperados y con tendencia decreciente
- Downward trend of respiratory virus activity / Tendencia decreciente de actividad viral respiratoria

Brazil: Respiratory virus distribution in ILI cases, by EW, 2015
Distribución de virus respiratorios en casos ETI, por SE, 2015
Figura 1. Distribuição dos vírus respiratórios identificados nas unidades sentinelas de Síndrome Gripal, por semana epidemiológica de início dos sintomas. Brasil, 2015 até a SE 18. * - Diagnóstico laboratorial realizado apenas pelo estado do Paraná.

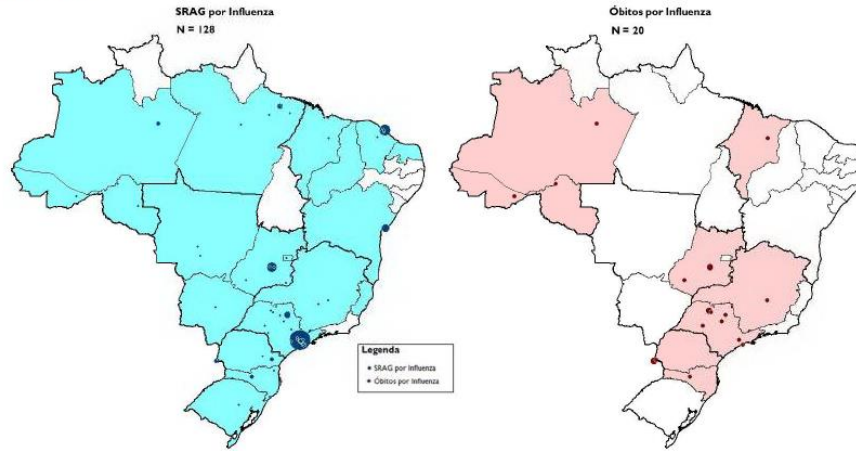


Brazil: Respiratory virus distribution, SARI cases, by EW, 2014-15
Distribución de virus respiratorios, casos IRAG, por SE, 2014-15
Figura 3. Distribuição dos casos de Síndrome Respiratória Aguda Grave segundo agente etiológico e semana epidemiológica do início dos sintomas. Brasil, 2015 até a SE 18.



Brazil: Distribution of SARI hospitalizations and deaths by municipality and influenza type/subtype by region
 Distribución de hospitalizaciones y fallecidos por IRAG por municipio y tipo/subtipo de influenza por región

Anexo 4. Distribuição espacial dos casos e óbitos por Síndrome Respiratória Aguda Grave confirmados para influenza por município de residência, Brasil, 2015 até a SE 18.

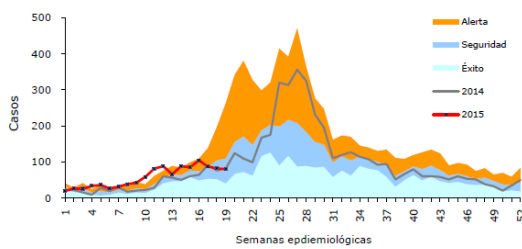


Chile

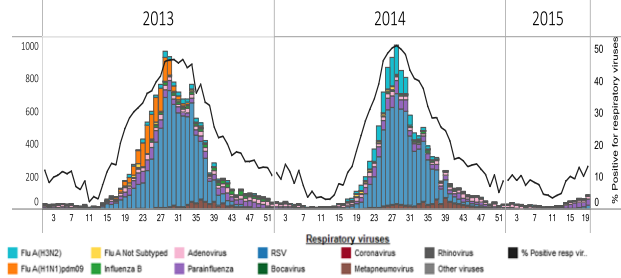
- Low ILI/SARI activity and within expected levels / Actividad baja de ETI/IRAG y dentro de niveles esperados
- Low respiratory virus activity but with increase detections of adenovirus and parainfluenza in recent weeks/ Niveles bajos de actividad viral respiratoria, pero con aumento en las últimas semanas en las detecciones de adenovirus y parainfluenza

Chile. ILI Endemic Channel, 2015

Canal endémico de Enfermedad Tipo Influenza según semana epidemiológica, 2008-2014*. Chile, 2015 (SE 1-19)

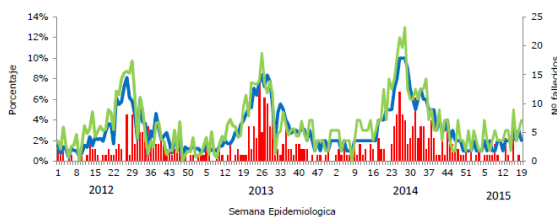


Chile. Respiratory virus distribution by EW, 2013-15
 Distribución de virus respiratorios, por SE, 2013-15

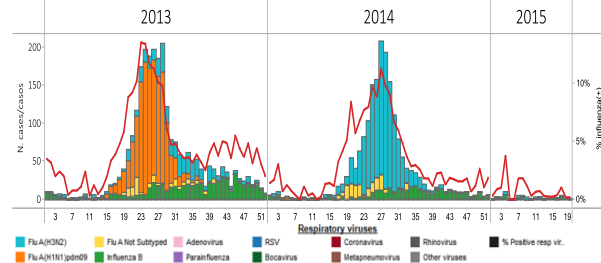


Chile. % SARI hospitalizations, ICU Adm and Deaths, 2012-15

Porcentaje de hospitalizados, ingreso a UCI y número de fallecidos por IRAG según SE en Hospitales Centinela. Chile, 2012 - 2015 (*).

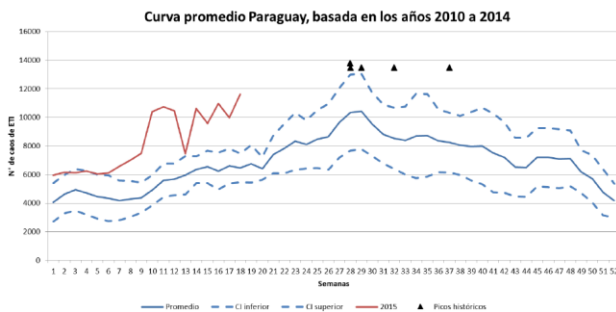


Chile: Influenza virus distribution by EW, 2013-15
 Distribución de virus de influenza, por SE, 2013-15

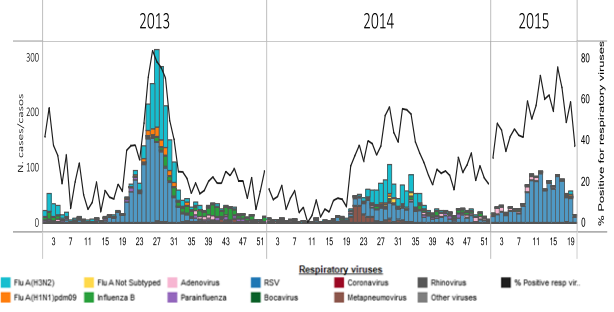


- Low ILI activity but with increasing trend and above expected levels / Actividad baja de ETI, pero con tendencia creciente y superior a los niveles esperados
- Low SARI activity / Actividad baja de IRAG
- Low influenza activity / Actividad baja de influenza
- Decreasing RSV detections but continued with elevated activity / Detecciones decrecientes de VSR, pero aún con actividad elevada
- In EW 21 the departments with the highest rates of ARI and pneumonia were Alto Paraguay and Boqueron / Los departamentos que reportaron mayores tasas de IRA y neumonía en la SE 21 fueron Alto Paraguay y Boqueron

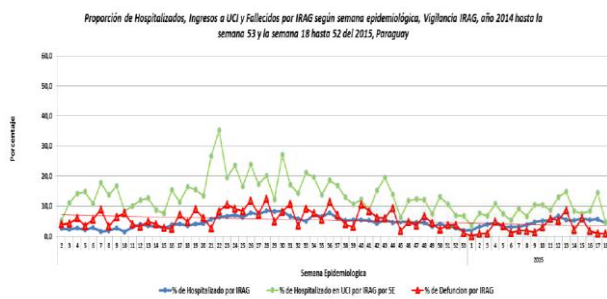
Paraguay. ILI endemic channel, by EW, 2015
Canal endémico de ETI por SE, 2015



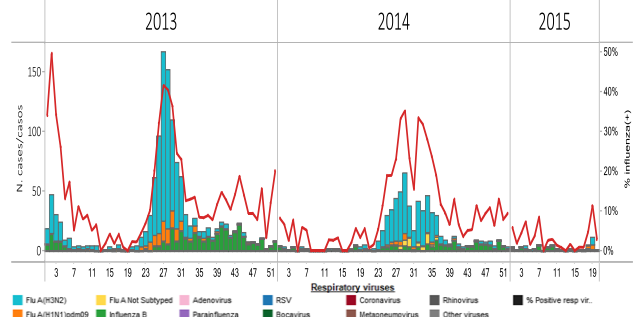
Paraguay. Respiratory virus distribution by EW, 2013-15
Distribución de virus respiratorios por SE, 2013-15



Paraguay:% SARI Hospitalizations, ICU Admissions & Deaths by EW 2014-15
Casos IRAG. Hospitalizaciones e ingresos en UCI & fallecidos (%) por SE, 2014-15

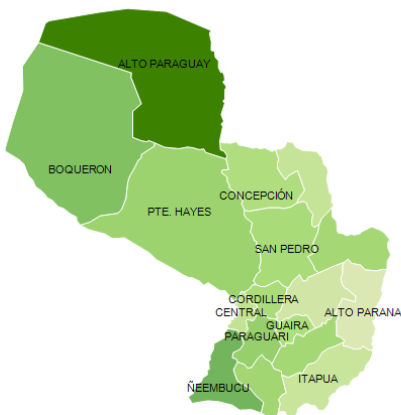


Paraguay: Influenza virus distribution by EW, 2013-15
Distribución de virus de influenza, por SE, 2013-15



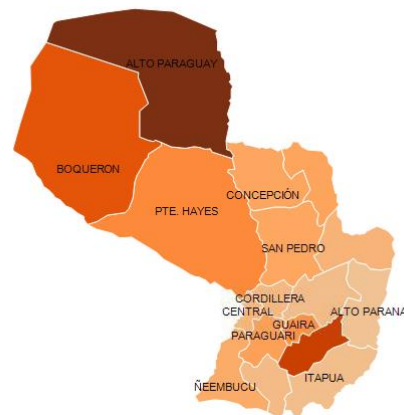
Paraguay: ARI rates by department and by 100,000 hab.
EW 21, 2015

Paraguay: Tasa de IRA por departamento por 100.000 habitantes, SE 21



Paraguay: Pneumonia rates by department and by 100,000 hab.
EW 21, 2015

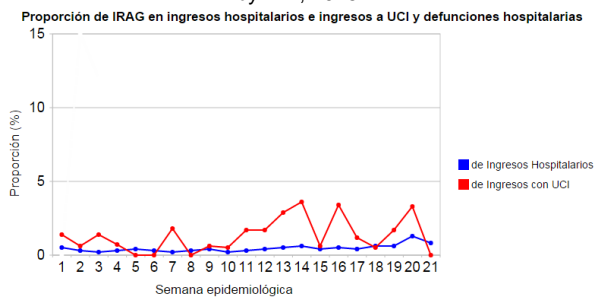
Paraguay: Tasa de neumonía por departamento por 100.000 hab., SE 21



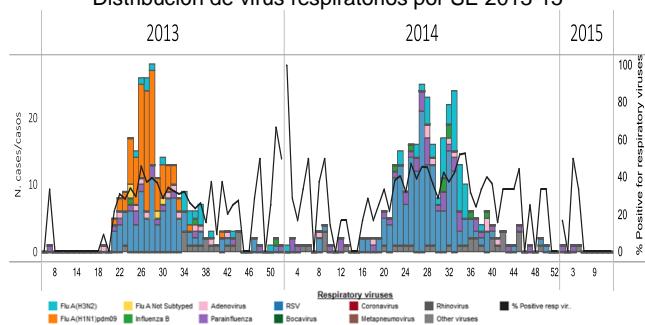
Uruguay

- Minimal SARI hospitalizations and within expected levels / Hospitalizaciones mínimas de IRAG y dentro de niveles esperados
- Very few respiratory virus detections in recent weeks / Muy pocas detecciones de virus respiratorios en las últimas semanas
- No influenza viruses detected during 2015 / No se han detectado virus influenza durante 2015

Uruguay: % SARI-associated hospitalizations & ICU admissions by EW, 2015

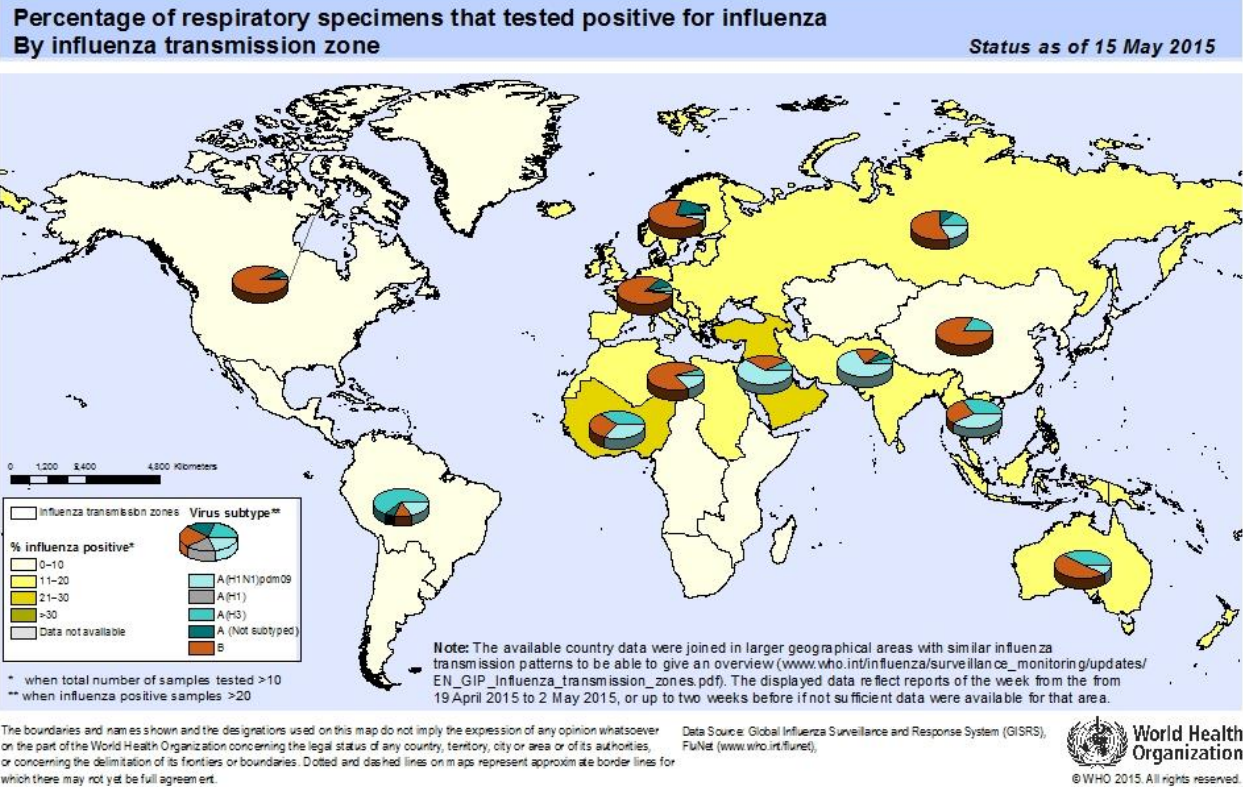


Uruguay: Respiratory virus distribution by EW, 2013-15
Distribución de virus respiratorios por SE 2013-15



- In West Africa, several countries reported increased influenza detections. In Asia, influenza activity continued to decrease in most countries. In Europe and northern Africa, influenza activity mainly associated with influenza B continued to decrease. In western Asia, influenza activity decreased with influenza A(H1N1)pdm09 predominated / En África occidental, se reportó un aumento en las detecciones de influenza en varios países. En Asia, en la mayoría de los países la actividad de influenza continúa disminuyendo y en Asia occidental, también la actividad de influenza continúa disminuyendo, con predominio de influenza A(H1N1)pdm09. En Europa y el norte de África, la actividad de influenza asociada principalmente con influenza B continuó disminuyendo
- During EW 16 and 17 of 2015, the WHO GISRS laboratories tested more than 51,009 specimens. 4,728 were positive for influenza viruses, of which 1,234 (26.1%) were typed as influenza A and 3,494 (73.9%) as influenza B. Of the sub-typed influenza A viruses, 456 (53.8%) were influenza A(H1N1)pdm09 and 391 (46.2%) were influenza A(H3N2). Of the characterized B viruses, 285 (94.7%) belonged to the B-Yamagata lineage and 16 (5.3%) to the B-Victoria lineage / Durante las SE 16 y 17 de 2015, los laboratorios del sistema de vigilancia global de influenza y respuesta (GISRS) de la OMS analizaron más de 51.009 muestras: 4.728 fueron positivas a influenza, de las cuales 1.234 (26,1%) se tipificaron como influenza A y 3.494 (73,9%) como influenza B. De los virus sub-tipificados de influenza A, 456 (53,8%) fueron influenza A(H1N1)pdm09 y 391 (46,2%) influenza A(H3N2). De los virus influenza B caracterizados, 285 (94,7%) pertenecían al linaje B-Yamagata y 16 (5,3%) al linaje B-Victoria

Nivel global: Porcentaje de muestras respiratorias positivas a influenza por zona de transmisión de influenza, hasta el 2 de mayo, 2015



ACRONYMS

ARI	Acute respiratory infection
CARPHA	Caribbean Public Health Agency
CENETROP	Centro de Enfermedades Tropicales (Santa Cruz, Bolivia)
EW	Epidemiological Week
ILI	Influenza-like illness
INLASA	Instituto Nacional de Laboratorios de Salud (La Paz, Bolivia)
INS	Instituto Nacional de Salud
ORV	Other respiratory viruses
SARI	Severe acute respiratory infection
SEDES	Servicio Departamental de Salud (Bolivia)
ICU	Intensive Care Unit
RSV	Respiratory Syncytial Virus

ACRÓNIMOS

CARPHA	Caribbean Public Health Agency
CENETROP	Centro de Enfermedades Tropicales (Santa Cruz, Bolivia)
ETI	Enfermedad tipo influenza
INLASA	Instituto Nacional de Laboratorios de Salud (La Paz, Bolivia)
INS	Instituto Nacional de Salud
IRA	Infección respiratoria aguda
IRAG	Infección respiratoria aguda grave
OVR	Otros virus respiratorios
SE	Semana epidemiológica
SEDES	Servicio Departamental de Salud (Bolivia)
UCI	Unidad de Cuidados Intensivos
VSR	Virus sincitial respiratorio