

## Regional Update EW 18, 2015

### Influenza and other respiratory virus (May 19, 2015)

## Actualización Regional SE 18, 2015

### Influenza y otros virus respiratorios (19 de mayo, 2015)

PAHO interactive influenza data  
Datos interactivos de influenza de la OPS:

[http://ais.paho.org/phis/viz/ed\\_flu.asp](http://ais.paho.org/phis/viz/ed_flu.asp)

Influenza Regional Reports:  
Informes regionales de influenza:

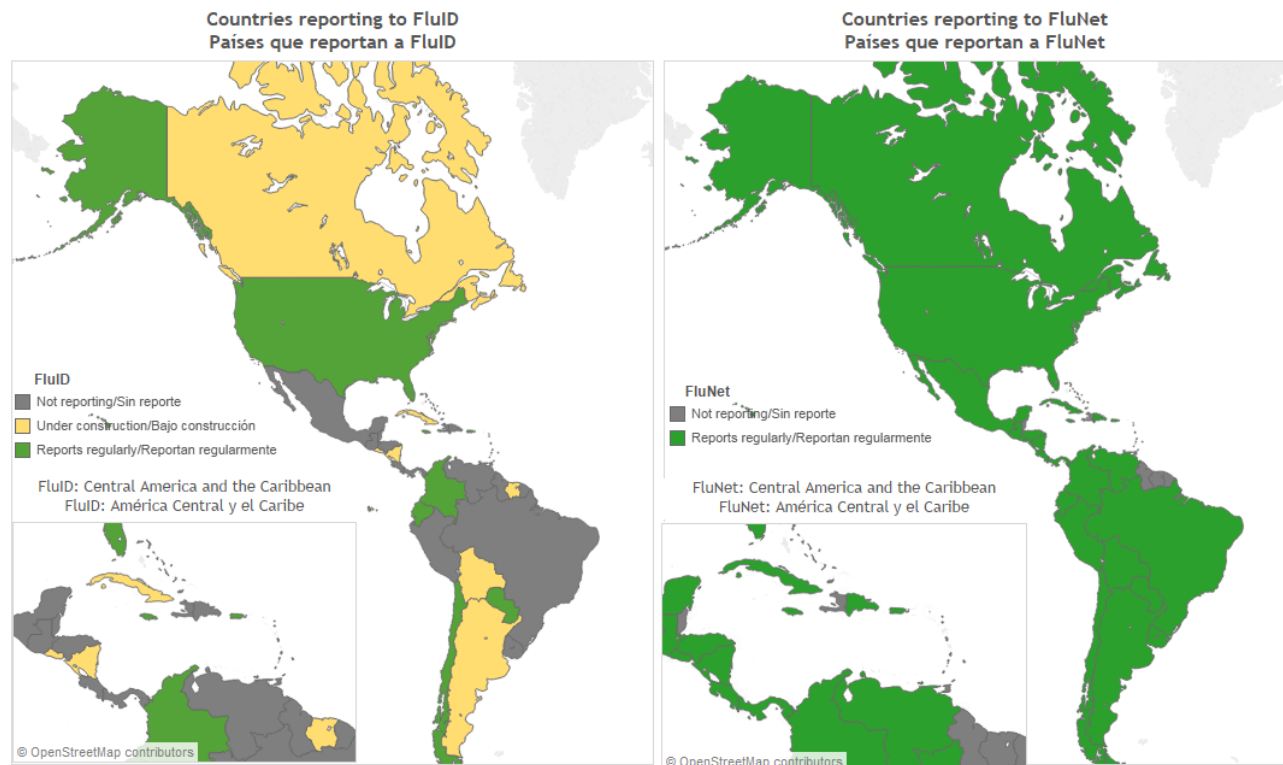
[www.paho.org/influenzareports](http://www.paho.org/influenzareports)  
[www.paho.org/reportesinfluenza](http://www.paho.org/reportesinfluenza)

Severe acute respiratory infections network - [SARInet](http://www.sarinet.org/)  
Red de las infecciones respiratorias agudas graves - [SARInet](http://www.sarinet.org/):

<http://www.sarinet.org/>

*The information presented in this update is based on data provided by Ministries of Health and National Influenza Centers of Member States to the informatics global platforms [FluNet](#) and [FluID](#); and reports/weekly bulletins that Ministries of Health published on its website or shared with PAHO/WHO.*

*La información presentada en esta actualización se obtiene a partir de los datos reportados por los Ministerios de Salud y los Centros Nacionales de Influenza de los Estados Miembros a las plataformas informáticas globales de [FluNet](#) y [FluID](#); y de los reportes/boletines semanales que los Ministerios de Salud publican en sus páginas web o comparten con OPS/OMS.*



Map production /Producción del mapa: PAHO/WHO. OPS/OMS.

Data Source / Fuente de datos: Ministries of Health and National Influenza Centers of Member States reports to the informatics global platforms [FluNet](#) and [FluID](#) / Reporte de los Ministerios de Salud y los Centros Nacionales de Influenza de los Estados Miembros a las plataformas informáticas globales de [FluNet](#) y [FluID](#)

## WEEKLY SUMMARY (ENGLISH)

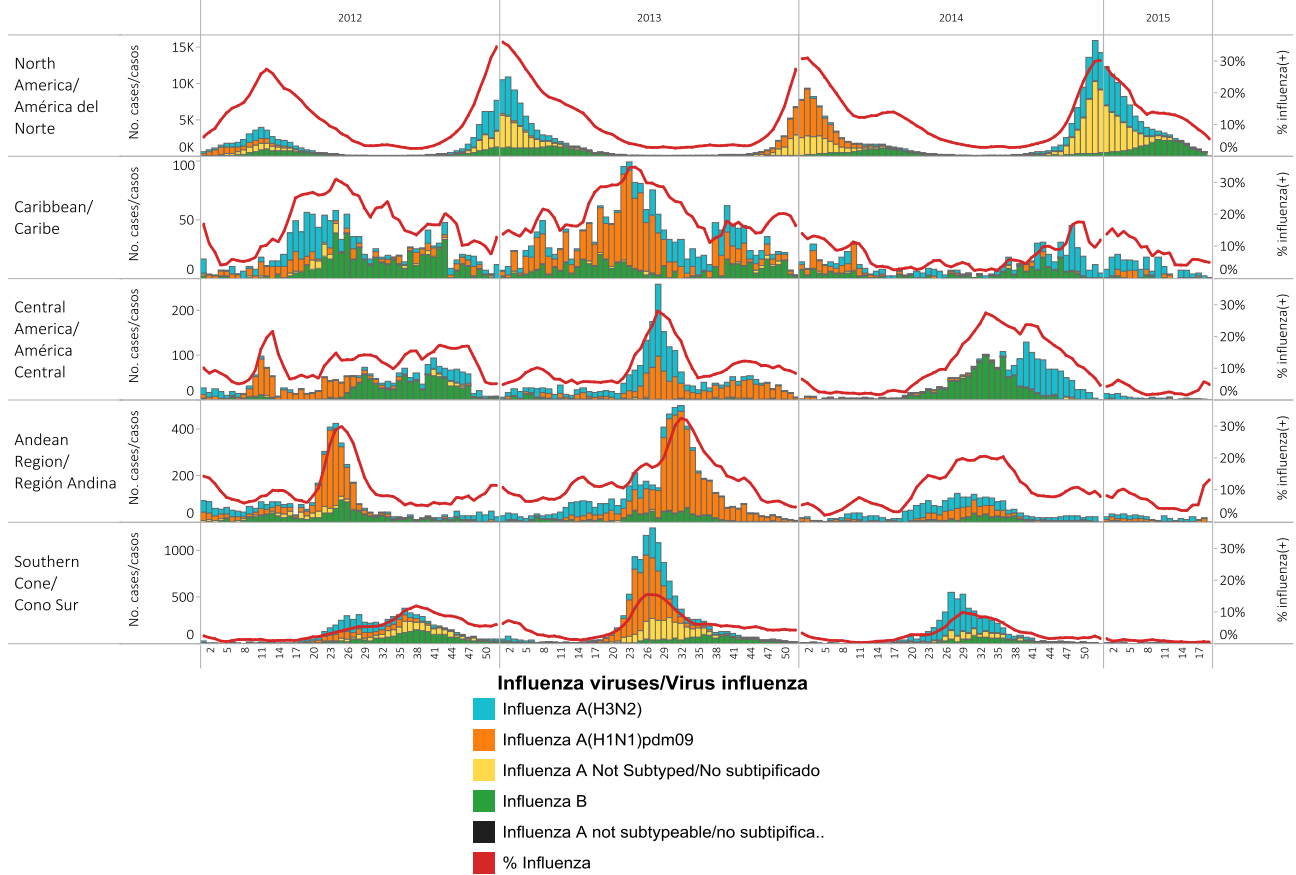
- **North America:** Influenza activity continued to decrease, however ILI activity in Canada increased this week and was above expected levels. Two regions reported widespread influenza/ILI activity and influenza detections continued to decrease with influenza B (7.9% positivity) predominating in recent weeks. In the United States, ILI activity (1.2%) continued below the national baseline and all states continued to report minimal ILI activity. Influenza detections (4.9% positivity) continued to decrease with influenza B predominating in recent weeks. Pneumonia and influenza mortality (6.5%) continued below the epidemic threshold. In Mexico, ARI activity remained at low levels and continued to decrease. Pneumonia activity remained elevated but continued to decrease. Influenza detections (3% of positivity in EW 19) continued to decrease.
- **Caribbean:** Respiratory virus activity remained low and ARI/SARI activity continued within expected levels.
- **Central America:** Respiratory virus activity remained low and ARI/SARI activity continued within expected levels.
- **Andean Sub-region:** Respiratory virus activity remained low. ARI/SARI activity continued within expected levels and RSV activity remained elevated in Colombia. In Peru, an increase of influenza A(H1N1)pdm09 and A(H3N2) detections has been recorded in recent weeks.
- **Southern Cone:** Influenza activity remained at inter-seasonal levels and ARI/SARI and other respiratory virus activity remained low. In Paraguay, RSV activity remained elevated but continued to decrease.
- **Global level:** In West Africa, several countries reported increased influenza detections. However in Asia, Europe and northern Africa, influenza activity continued to decrease in most countries.

## RESUMEN SEMANAL (ESPAÑOL)

- **América del Norte:** La actividad de influenza continúa disminuyendo, sin embargo en Canadá la actividad de ETI incrementó y se encuentra por encima de niveles esperados. Dos regiones reportaron actividad diseminada de ETI/influenza y las detecciones de influenza continúan disminuyendo, con predominio de influenza B (7,9% de positividad) en las últimas semanas. En los Estados Unidos, la actividad de ETI (1,2%) continúa por debajo de la línea de base y todos los estados continúan reportando actividad mínima de influenza. Las detecciones de influenza (4,9% de positividad) continúan disminuyendo e influenza B continúa predominando en las últimas semanas. La mortalidad por neumonía e influenza (6,5%) continúa por debajo del umbral epidémico. En México, la actividad de IRA se mantiene en niveles bajos y continúa disminuyendo. La actividad de neumonía se mantiene elevada, pero continúa decreciendo. Las detecciones de influenza (3% de positividad en la SE 19) continúa disminuyendo.
- **Caribe:** La actividad de virus respiratorios se mantiene baja y la actividad de IRA/IRAG permanece dentro de niveles esperados.
- **América Central:** La actividad de virus respiratorios continúa baja y la actividad de IRA/IRAG permanece dentro de niveles esperados.
- **Sub-región Andina:** La actividad de virus respiratorios continúa baja. La actividad de IRA/IRAG permanece dentro de niveles esperados y la actividad de VSR continúa elevada en Colombia. En Perú, en las últimas semanas se ha reportado un incremento en las detecciones de influenza A(H1N1)pdm09 y A(H3N2).
- **Cono Sur:** La actividad de influenza se mantiene en niveles inter-estacionales y la actividad de IRA/IRAG y de otros virus respiratorios permanece baja. En Paraguay, la actividad de VSR continúa disminuyendo, pero se mantiene elevada.
- **Nivel Global:** En África occidental, se reportó un aumento en las detecciones de influenza en varios países. Sin embargo, en la mayoría de los países de Asia, Europa y el norte de África, la actividad de influenza continúa disminuyendo.

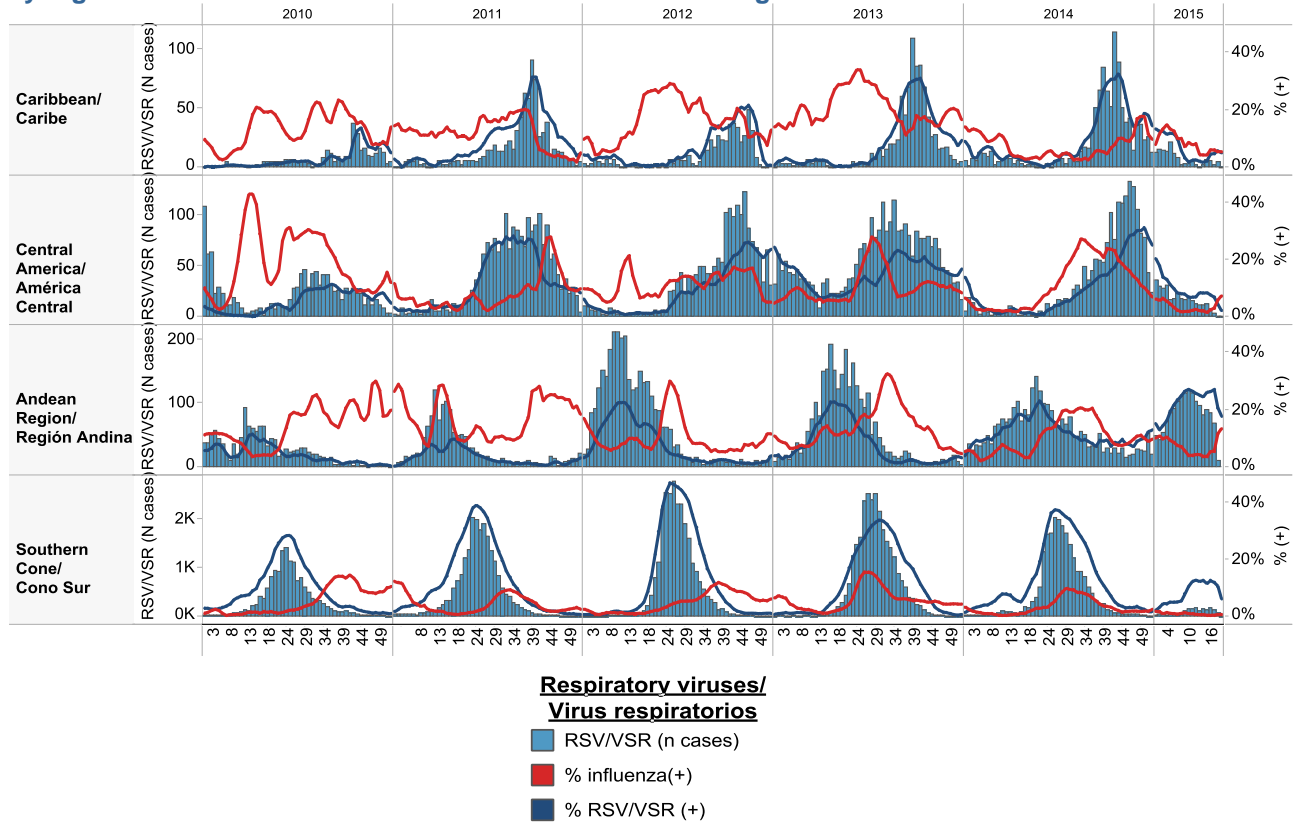
### Influenza circulation by region. 2012-15

### Circulación virus influenza por región. 2012-15



### Respiratory syncytial virus (RSV) circulation by region. 2010-15

### Circulación de virus sincitial respiratorio por región. 2010-15



Weekly and cumulative numbers of influenza and other respiratory virus, by country and EW, 2015<sup>1</sup>  
 Número semanal y acumulado de influenza y otros virus respiratorios, por país y SE, 2015<sup>2</sup>

EW 18, 2015 / SE 18, 2015

		N samples/muestras	Influenza A(H3N2)	Influenza A (H1N1)pdm09	Influenza A Not Subtyped/No subtipificado	Influenza B	% influenza(+)	Adenovirus	Parainfluenza	RSV/RSR	% RSV/RSR (+)	Bocavirus	Coronavirus	Metapneumovirus	Rinovirus	
North America/ América del Norte	Canada	3,516	4	1	27	279	9%									
	Mexico	150	11	0	0	2	9%	0	1	0	0%					
	United States of America	7,533	7	1	17	347	5%									
Caribbean/ Caribe	Cuba	32	1	0	0	0	3%	0	1	3	9%	0	3	0	6	
	Dominican Republic	9				0										
Central America/ América Central	Guatemala	5	3	0	0	0	60%	0	0	0	0%	0	0	0	0	0
	Panama	23				0		1	6					1	11	
Andean Region/ Re..	Peru	96	5	16	0	0	22%	0	0	10	10%	0	0	0	0	0
Brazil & Southern Cone/ Cono Sur	Argentina	202	0	0	0	0	0%	1	1	31	15%				0	
	Brazil	50	9	0	0	0	18%									
	Chile	606				1		17	31	13	2%					
	Paraguay	42	1	0	0	2	7%	0	0	18	43%	0	0	1	0	
<b>Grand Total</b>		<b>12,264</b>	<b>41</b>	<b>18</b>	<b>44</b>	<b>631</b>	<b>6%</b>	<b>19</b>	<b>40</b>	<b>75</b>	<b>1%</b>	<b>0</b>	<b>3</b>	<b>2</b>	<b>17</b>	

Cumulative, EW 15-18, 2015 / Acumulado, SE 15-18, 2015

		N samples/ muestras	Influenza A(H3N2)	Influenza A (H1N1)pdm09	Influenza A Not Subtyped/No subtipificado	Influenza B	% influenza(+)	Adenovirus	Parainfluenza	RSV/RSR	% RSV/RSR (+)	Bocavirus	Coronavirus	Metapneumovirus	Rinovirus	
North America/ América del Norte	Canada	17,306	98	10	130	1,788	12%									
	Mexico	825	36	0	2	24	8%	0	2	2	0%					
	United States of America	41,001	118	18	163	2,411	7%									
Caribbean/ Caribe	CARPHA	0				0										
	Cuba	189	9	0	0	0	5%	1	20	11	6%	2	13	0	22	
	Dominican Republic	38		2		1		1	2							
	Jamaica	17	2	0	0	1	18%									
Central America/ América Central	Costa Rica	54	0	0	0	0	0%	3	2	0	0%					
	El Salvador	98	0	3	0	0	3%	0	5	7	7%					
	Guatemala	85	4	0	5	0	11%	1	0	11	13%	0	0	1	0	
	Honduras	34	0	0	0	0	0%	0	3	4	12%					
	Nicaragua	0				0										
Panama	79				0		1	25					2	32		
Andean Region/ Región Andina	Bolivia - INLASA	99	1			1		1		13	13%					
	Colombia	345	6	6	2	0	4%	11	21	139	40%	12	13	10	10	
	Ecuador	252	2			1			4	46	18%			13		
Brazil & Southern Cone/ Cono Sur	Peru	297	26	25	0	0	17%	1	3	54	18%	0	0	0	0	0
	Argentina	1,730	0	0	2	1	0%	18	16	140	8%			1		
	Brazil	399	30	3	0	0	8%									
	Chile	2,129	1	2	1	5		66	119	33	2%					
	Paraguay	383	1	1	0	2	1%	4	0	235	61%	0	0	1	0	
Uruguay	0				0											
<b>Grand Total</b>		<b>65,360</b>	<b>334</b>	<b>70</b>	<b>305</b>	<b>4,235</b>	<b>8%</b>	<b>108</b>	<b>222</b>	<b>695</b>	<b>1%</b>	<b>14</b>	<b>26</b>	<b>28</b>	<b>64</b>	

1 The detection of respiratory viruses other than influenza depends on the diagnostic capacity of each country and monitoring system. The absence of report of other respiratory viruses does not indicate the absence of their circulation.

2 La detección de otros virus respiratorios diferentes a influenza depende de la capacidad diagnóstica de cada país y del sistema de vigilancia establecido. El que no se reporten otros virus respiratorios, no significa, ni indica la ausencia de circulación viral.

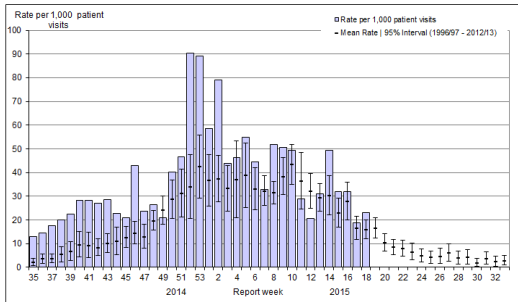
**North America / América del Norte:**

**Canada**

- ILI activity in EW 18 increased from previous week and was above expected levels / La actividad de ETI en la SE 18 incrementó con respecto a la semana anterior y se encuentra por encima de los niveles esperados
- In EW 18 two regions reported widespread influenza/ILI activity / En la SE 18, dos regiones reportaron actividad diseminada de influenza/ETI
- Detections of influenza A (0.9% positivity this week) and of influenza B (7.9% positivity this week) continue to decrease in EW 18 / Las detecciones de influenza A (0,9% de positividad esta semana) y las de influenza B (7,9% de positividad esta semana) continúan disminuyendo en la SE 18
- 184 of 190 influenza A(H3N2) viruses characterized (97%) were antigenically similar to A/Switzerland/9715293/2013, the influenza A(H3N2) virus selected for the 2015 Southern Hemisphere and 2015/16 Northern Hemisphere vaccine / 184 de 190 virus influenza A(H3N2) caracterizados (97%) fueron antigénicamente similares a A/Switzerland/9715293/2013, el virus influenza A(H3N2) seleccionado para la vacuna del hemisferio sur 2015 y del hemisferio norte 2015/16
- RSV activity continued to decrease / La actividad de VSR continúa disminuyendo
- Influenza hospitalizations decreased among adults and children <16 years. The majority of hospitalizations and deaths have been recorded among adults aged ≥65 years / Las hospitalizaciones por influenza disminuyeron entre adultos y niños <16 años. La mayoría de hospitalizaciones y defunciones han sido registradas en adultos ≥65 años
- Laboratory-confirmed influenza outbreaks decreased this week / Los brotes de influenza confirmados por laboratorio disminuyeron esta semana

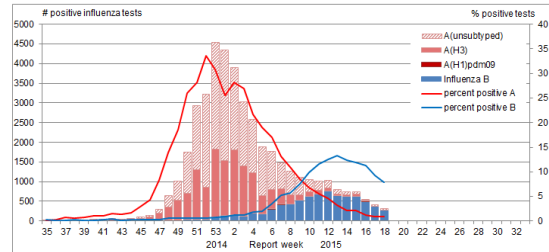
Canada: ILI consultation rates by EW, 2014-15  
Tasa de consultas de ETI, por SE, 2014-15

Figure 5. Influenza-like-illness (ILI) consultation rates by report week, compared to the 1996-97 through to 2012-13 seasons (with pandemic data suppressed), Canada, 2014-2015



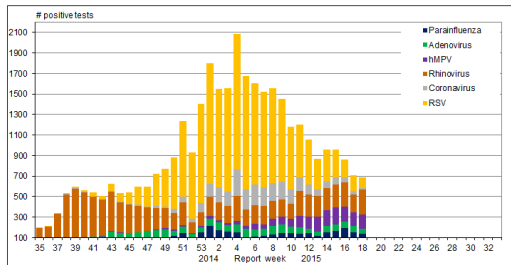
Canada: Influenza virus distribution by EW, 2014-15  
Distribución de virus de influenza por SE, 2014 -15

Figure 2. Number of positive influenza tests and percentage of tests positive, by type, subtype and report week, Canada, 2014-15



Canada: Respiratory virus distribution by EW, 2014-15  
Distribución de virus respiratorios por SE, 2014 -15

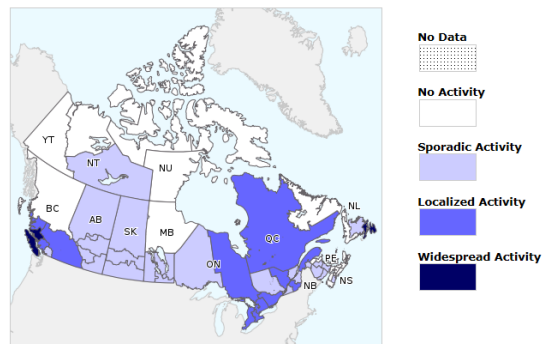
Figure 3. Number of positive laboratory tests for other respiratory viruses by report week, Canada, 2014-15



Canada: Influenza/ILI activity by province/territory, EW 18, 2015

Actividad de Influenza/ETI por provincia/territorio, SE 18, 2015

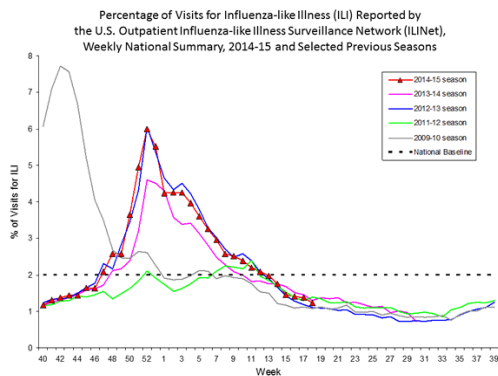
Figure 1. Map of overall influenza/ILI activity level by province and territory, Canada, Week 18



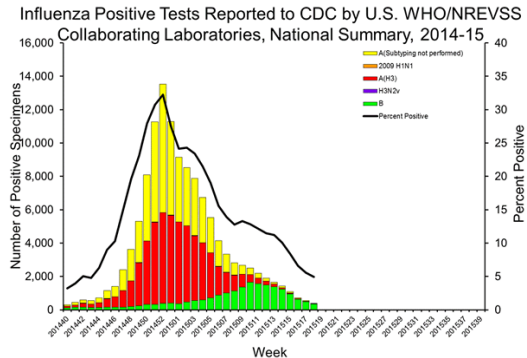
## United States

- ILI activity (1.2%) continued below the national baseline / La actividad de ETI (1,2%) continúa por debajo de la línea de base nacional
- Widespread influenza activity reported in three states / Actividad diseminada de influenza reportada en tres estados
- Influenza detections (4.9% of positivity this week) continue to decrease / Las detecciones de influenza (4,9% de positividad esta semana) continúan disminuyendo
- During EW 18, influenza B predominated with low circulation of influenza A / En la SE 18, predominó influenza B, con menor circulación de influenza A
- 1.023 of 1.267 influenza A(H3N2) viruses characterized (81%) were antigenically similar to A/Switzerland/9715293/2013, the influenza A(H3N2) virus selected for the 2015 Southern Hemisphere and 2015/16 Northern Hemisphere vaccine/ 1,023 de 1,267 virus influenza A(H3N2) caracterizados (81%) fueron antigénicamente similares a A/Switzerland/9715293/2013, el virus influenza A(H3N2) seleccionado para la vacuna del hemisferio sur 2015 y del hemisferio norte 2015/2016
- The overall influenza-associated hospitalization rate was 65.4 per 100,000 population with the highest rate among adults aged  $\geq 65$  years (322.2 per 100,000) / La tasa de hospitalizaciones asociadas a influenza fue de 65,4 por 100.000 habitantes, siendo la tasa más alta la registrada entre los adultos  $\geq 65$  años (322,2 por 100.000)
- Pneumonia and influenza mortality (6.5%) continued below the epidemic threshold of 6.7%/ La mortalidad por neumonía e influenza (6,5%) continúa por debajo del umbral epidémico del 6,7%
- RSV activity continued to decrease with 4,2% of positives among samples tested in EW 18 / La actividad de VSR continúa disminuyendo, con un 4,2% de positivos entre las muestras analizadas en la SE 18

US: Percent of ILI visits by EW, 2014-15  
Porcentaje de consultas ETI por SE, 2014-15

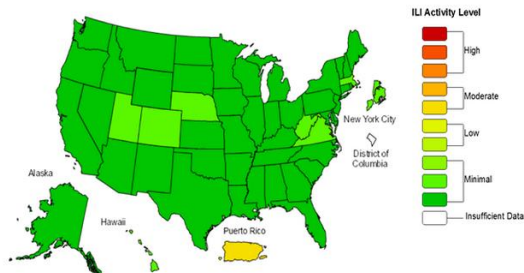


US: Influenza virus distribution by EW, 2014-15  
Distribución de virus de influenza por SE, 2014-15



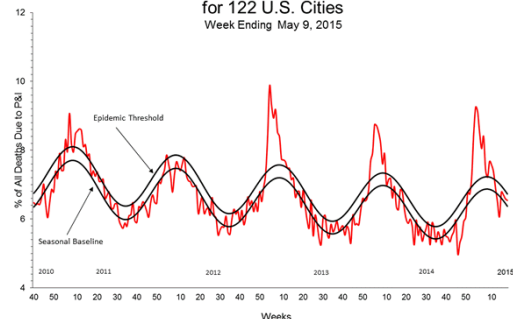
US: ILI activity by state, EW 18, 2015  
Actividad ETI por estado, SE 18, 2015

Influenza-Like Illness (ILI) Activity Level Indicator Determined by Data Reported to ILINet  
2014-15 Influenza Season Week 18 ending May 09, 2015

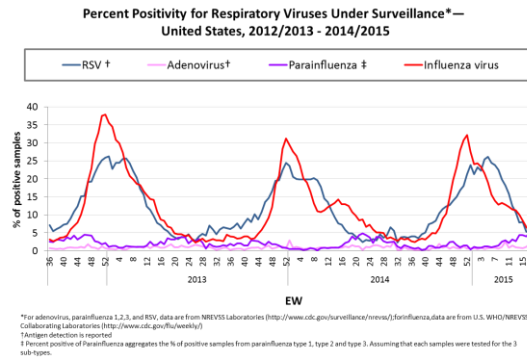


US: Pneumonia and influenza mortality  
Mortalidad por neumonía e influenza

Pneumonia and Influenza Mortality for 122 U.S. Cities  
Week Ending May 9, 2015



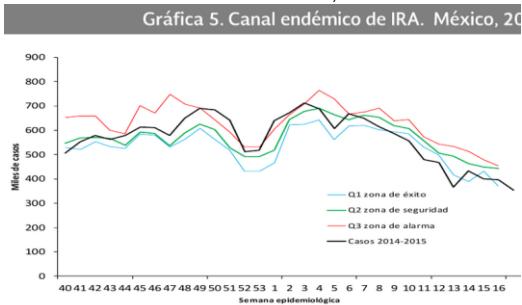
US: Percent positivity for respiratory virus under surveillance, by EW, 2012-15  
 Porcentaje de positividad para virus respiratorios en vigilancia, por SE, 2012-15



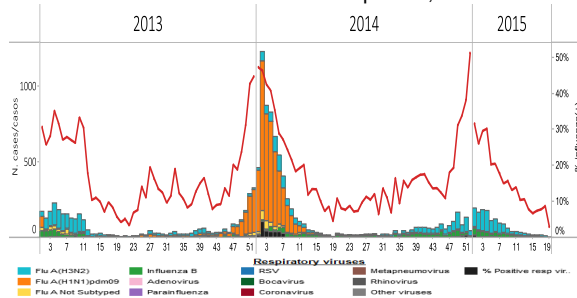
Mexico

- ARI activity (328 ARI cases per 100.000 hab. during EW 17) is at low level and decreasing/ Actividad de IRA (328 casos de IRA por 100,000 hab. en la SE 17) se mantiene en niveles bajos y decreciendo
- The pneumonia activity continued at a high level but decreasing (2 pneumonia cases per 100.000 hab. during EW 17) and above the expected levels. The states with the highest pneumonia activity during EW 17 were Jalisco and Sonora / La actividad de neumonía (2 casos de neumonía por 100,000 hab. en la SE 17) continúa elevada, pero disminuyendo y continúa por encima de niveles esperados. Los estados con la mayor actividad de neumonía durante la SE 17 fueron Jalisco y Sonora
- Influenza detections (3% of positivity in EW 19) continued to decrease. Influenza A(H3N2) predominated this season / Las detecciones de influenza (3% de positividad en la SE 18) continúan disminuyendo. Influenza A(H3N2) predominó esta temporada

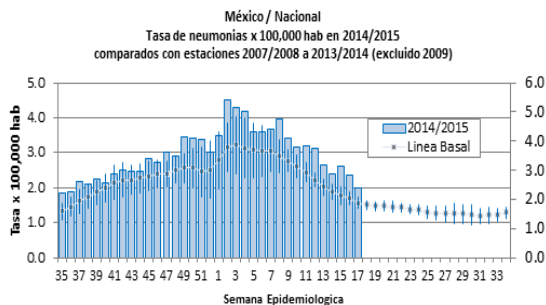
Mexico: ARI Endemic Channel, 2014-15  
 Canal Endémico de IRA, 2014-15



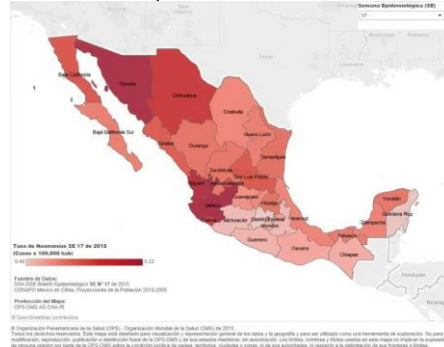
Mexico: Influenza virus distribution by EW 2013-15  
 Distribución de virus influenza por SE, 2013-15



Mexico: Pneumonia Endemic Channel, 2014-15  
 Canal endémico de neumonía, 2014-15



Mexico: Pneumonia rate by state, EW 17, 2015  
 Tasa de neumonía por entidad federativa, SE 17, 2015

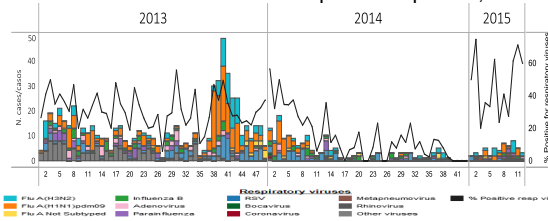




CARPHA

- In EW 15, CARPHA reported data from Aruba, Barbados, Belize, Bermuda, Dominica, St. Vincent & Grenadines and Trinidad and Tobago. Among these countries, low respiratory virus activity with influenza A(H3N2) and A(H1N1)pdm09 predominated in recent weeks / En la SE 15, CARPHA report datos de Aruba, Barbados, Belice, Bermuda, Dominica, St. Vicente y las Granadinas y Trinidad y Tobago. En estos países se reporta baja actividad de virus respiratorios, con predominio de influenza A(H3N2) y A(H1N1)pdm09 en las últimas semanas

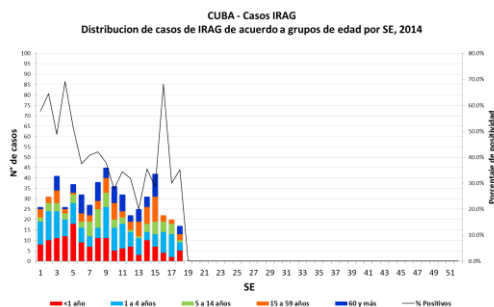
CARPHA: Respiratory virus distribution by EW, 2013-15  
Distribución de virus respiratorios por SE, 2013-15



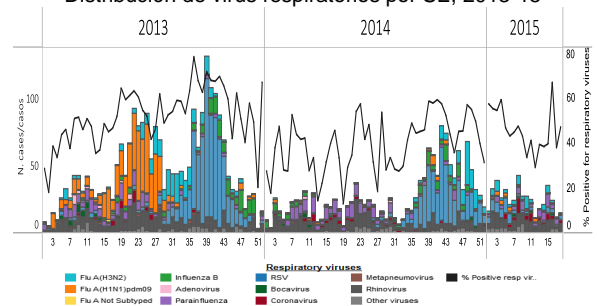
Cuba

- The number of SARI cases decreased in EW 18. Most of the SARI cases are in the < 15 years old group / El número de casos IRAG disminuyó en la SE 18. La mayoría de casos se registra en el grupo de < 15 años
- Rhinovirus and parainfluenza predominated among circulating viruses / Entre los virus respiratorios, predomina la circulación de rinovirus y parainfluenza
- Decreased detections of influenza A(H3N2) and parainfluenza in recent weeks / Disminución en las detecciones de influenza A(H3N2) y parainfluenza en las últimas semanas

Cuba: SARI cases by age group, by EW, 2015  
Casos IRAG por grupos de edad por SE, 2015



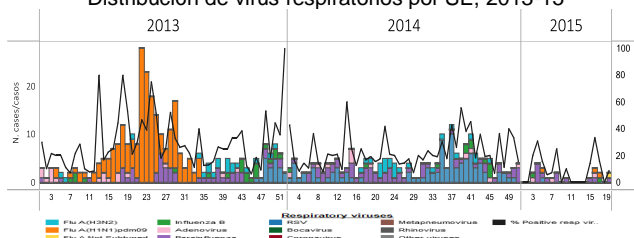
Cuba. Respiratory virus distribution by EW, 2013-15  
Distribución de virus respiratorios por SE, 2013-15



Dominican Republic / República Dominicana

- Few respiratory virus detections during 2015 with low influenza activity and parainfluenza predominating/ Pocas detecciones de virus respiratorios durante 2014, con actividad baja de influenza y con predominio de parainfluenza
- RSV predominated among circulating virus during 2014 but few detections have been recorded during 2015 / Entre los virus respiratorios, predominó la circulación de VSR durante 2014 pero durante el 2015 se han registrado pocas detecciones

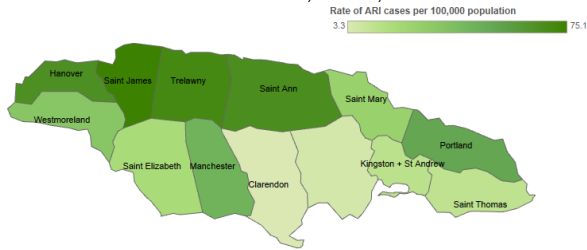
Dominican Republic: Respiratory virus distribution by EW, 2013-15  
Distribución de virus respiratorios por SE, 2013-15



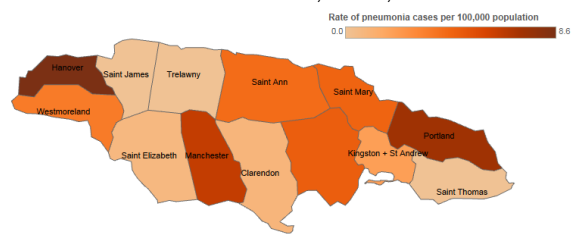
## Jamaica

- During EW 17, the proportion of consultations for ARI reported from sentinel sites decreased to 2.9%. Rates of ARI were highest in Hanover, Saint James and Trelawny parishes; rate of pneumonia was highest in Hanover and Portland/ En la SE 17, la proporción de consultas de IRA reportada por los sitios sentinelas disminuyó a 2,9%. Las tasas de IRA fueron más altas en los distritos de Hanover, Saint James y Trelawny. Las tasas de neumonía fueron más altas en el distritos de Hanover y Portland
- The proportion of SARI hospitalizations increased to 1.5%, and there were no SARI-related deaths reported for EW 17 / La proporción de hospitalizaciones por IRAG incrementó a 1,5%, y no se reportó ningún fallecido relacionado con IRAG en la SE 17
- Influenza A(H3N2) detections increased in EW 17/ Las detecciones de influenza A(H3N2) incrementaron en la SE 17

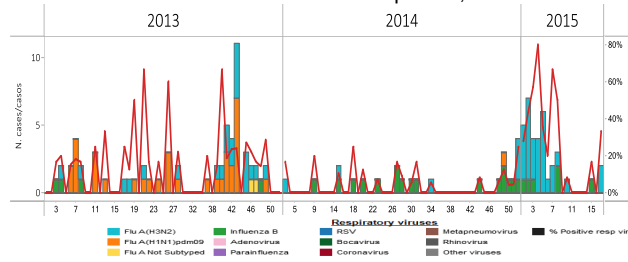
Jamaica: ARI activity by parish, EW 17, 2015  
Actividad de IRA, SE 17, 2015



Jamaica: Pneumonia activity by parish, EW 17, 2015  
Actividad de Neumonía, SE 17, 2015



Jamaica: Influenza virus distribution, by EW, 2013-15  
Distribución de virus influenza. por SE, 2013-15

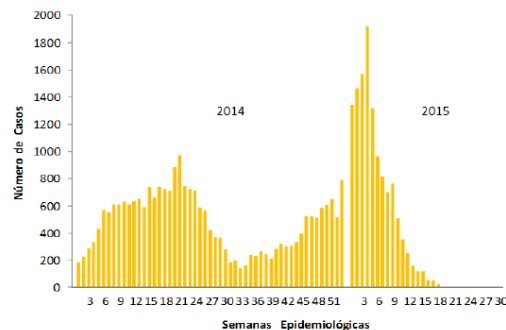


## Puerto Rico

- Moderate ILI activity / Actividad moderada de ETI<sup>3</sup>
- Low levels of influenza detections / Niveles bajos de detecciones de influenza

Puerto Rico: Influenza-positive cases by EW, 2013-15  
Casos positivos a influenza por SE, 2013-15

Gráfica 1. Número de Casos Positivos a Influenza por Prueba Rápida, Semana 18, Puerto Rico, 2015

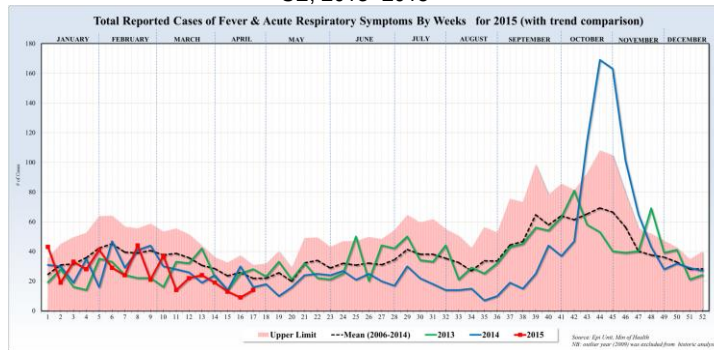


<sup>3</sup> As reported to CDC/De acuerdo al CDC: <http://www.cdc.gov/flu/weekly/>

## Saint Lucia

- Cases of fever and acute respiratory symptoms below expected levels in comparison with previous years / Casos de fiebre y síntomas respiratorios por debajo de niveles esperados, en comparación de años anteriores.

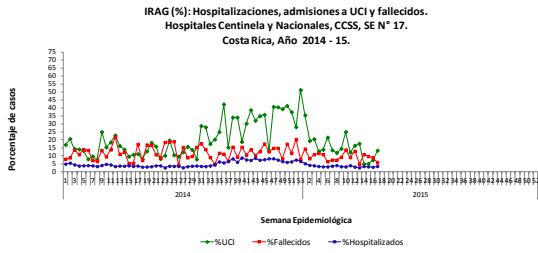
Total de casos reportados de fiebre y síntomas respiratorios agudos, por SE, 2013- 2015



Costa Rica

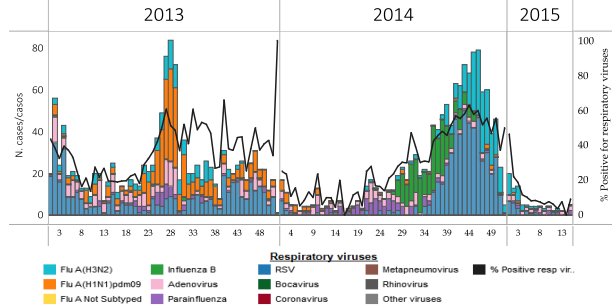
- SARI activity within expected levels however ICU admissions continued to increase in recent weeks / Actividad de IRAG dentro de niveles esperados, sin embargo en las últimas semanas se han incrementado los ingresos a la UCI
- Few respiratory virus detections were recorded in the last weeks with adenovirus predominated among circulating virus/ Se han registrado pocas detecciones en la últimas semanas y adenovirus ha predominado entre los virus circulantes

Costa Rica: Proportion of SARI-Associated Hospitalizations, ICU Admissions and Deaths, by EW, 2014-15



Fuente: Hospitales y Áreas de Salud Centinela - Hospitales Nacionales, CCSS.

Costa Rica: Respiratory virus distribution, by EW, 2013-15

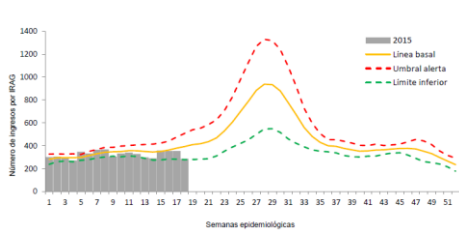


El Salvador

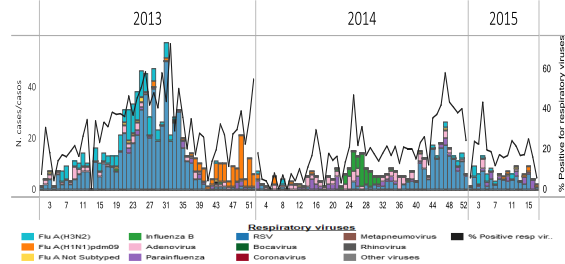
- Low SARI activity and below expected levels / Actividad de IRAG baja y por debajo de niveles esperados
- Decreased respiratory detections in recent weeks with low circulation of RSV and parainfluenza / Disminución en las detecciones respiratorias en las últimas semanas, con circulación baja de VSR y parainfluenza

El Salvador: SARI Endemic Channel, 2015

Canal Endémico de IRAG, 2015



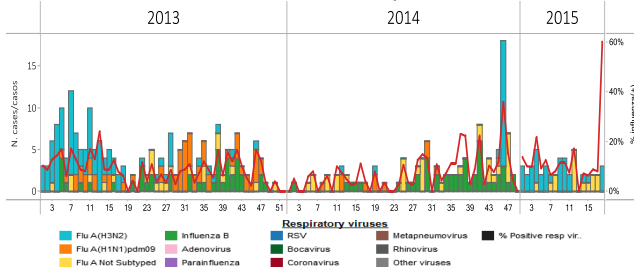
El Salvador: Respiratory virus distribution, by EW, 2013-15



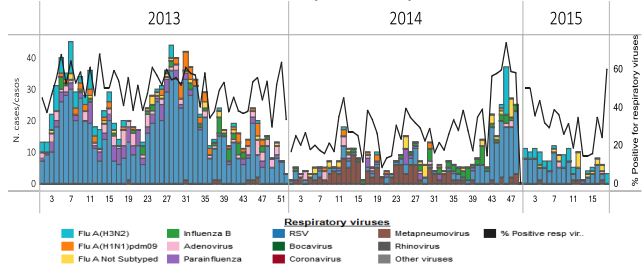
Guatemala

- Increased influenza detections in recent weeks, mainly influenza A(H3N2) / Incremento en las detecciones de influenza en las últimas semanas, principalmente influenza A(H3N2)
- Increased respiratory detections in recent weeks with RSV and influenza A(H3N2) predominating/ Incremento en las detecciones respiratorias en las últimas semanas, con predominio de VSR e influenza A(H3N2)

Guatemala: Influenza virus distribution, by EW, 2013-15



Guatemala: Respiratory virus distribution, by EW, 2013-15

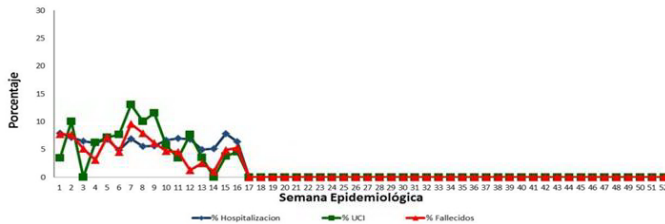


## Honduras

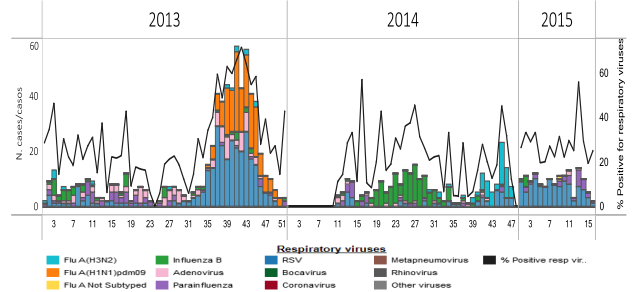
- SARI activity decreased in recent weeks / La actividad de IRAG disminuyó en las últimas semanas
- Increased RSV activity during 2015 but decreasing in recent weeks / Aumento en la actividad de VSR durante 2015, pero disminuyendo en las últimas semanas
- No influenza viruses detected since EW 9 of 2015 / No se han detectado virus influenza desde la SE 9 de 2015

Honduras: % SARI Hospitalizations, ICU Admissions & Deaths by EW 2015

Distribución de hospitalizaciones, admitidos en UCI, fallecidos por IRAG, Vigilancia centinela de influenza. Honduras, semana epidemiológica No. 16, 2015



Honduras: Respiratory virus distribution by EW, 2013-15  
Distribución de virus respiratorios por SE, 2013-15

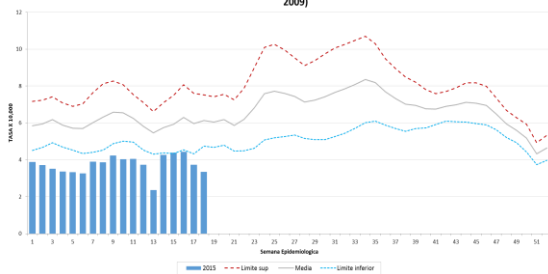


## Nicaragua

- ARI and pneumonia activity continued below expected levels/ La actividad de IRA y neumonía continúa debajo de niveles esperados
- Low respiratory virus activity with RSV and parainfluenza predominated/ Actividad baja de virus respiratorios, con predominio de VSR y parainfluenza
- No influenza viruses detected since EW 49 of 2014 / No se han detectado virus influenza desde la SE 49 de 2014

Nicaragua: Pneumonia rate by EW, 2015

Nicaragua: Tasa de neumonías 2014 (x 10,000 hab) por SE comparado con años 2007-2014 (excluido 2009)

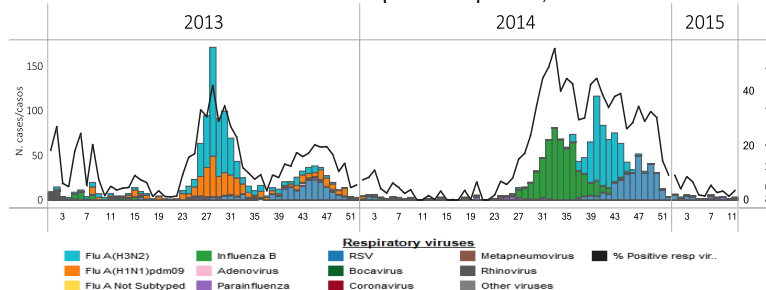


Nicaragua: ARI rate by EW, 2015

Nicaragua: Tasa de IRAs 2014 (x 10,000 hab) por SE comparado con años 2007-2014 (excluido 2009)

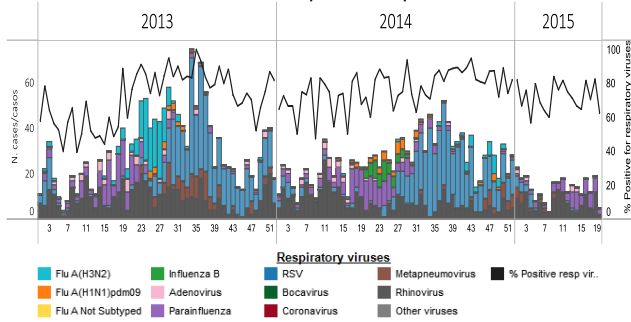


Nicaragua: Respiratory virus distribution by EW, 2013-15  
Distribución de virus respiratorios por SE, 2013-15

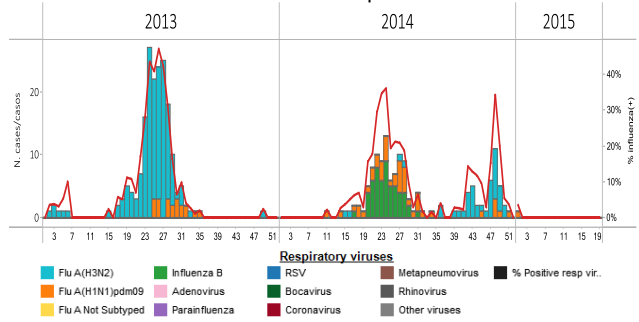


- Low respiratory virus activity in recent weeks / Baja actividad viral respiratoria en las últimas semanas
- No influenza detections since EW 1 of 2015 / Sin detecciones de influenza desde la SE 1 de 2015
- Among other respiratory viruses, low circulation of parainfluenza and rhinovirus were detected in recent weeks / Respecto a otros virus respiratorios, en las últimas semanas se observa circulación y baja de parainfluenza y rinovirus

Panama: Respiratory virus distribution by EW, 2013-15  
Distribución de virus respiratorios por SE, 2013-15



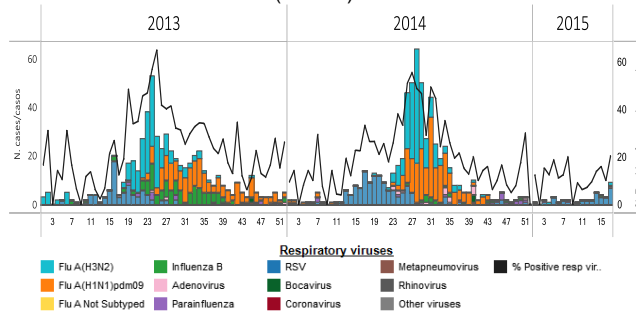
Panama. Influenza virus distribution by EW, 2013-15  
Distribución de influenza por SE 2013-15



**Bolivia**

- In La Paz, low respiratory virus activity with increased detections of RSV in recent weeks / En La Paz, actividad baja de virus respiratorios, con incremento en las detecciones de VSR en las últimas semanas
- In La Paz, very few influenza detections during 2015, mainly influenza A(H3N2) / En La Paz, muy pocas detecciones de influenza en 2015, principalmente influenza A(H3N2)

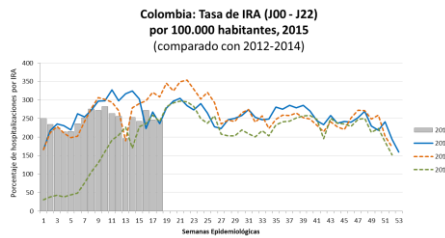
Respiratory virus distribution by EW, 2013-15  
Distribución de virus respiratorios por SE, 2013-15  
Bolivia (La Paz). INLASA



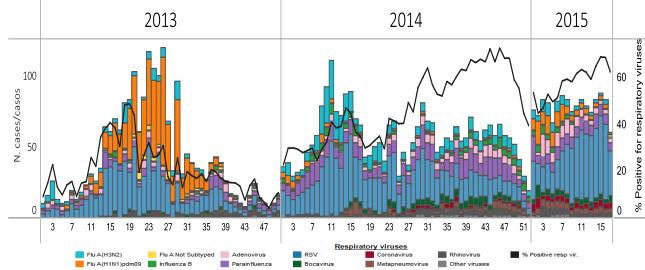
**Colombia**

- ARI activity in outpatient consultations and hospitalizations within expected levels in comparison with previous years / Actividad de IRA en consultas externas y en hospitalización dentro de los niveles esperados en comparación con los años anteriores.
- Decreasing trend of influenza detections after the peak recorded in EW 4 / Tendencia decreciente en las detecciones de influenza desde su pico en la SE 4.
- Increased respiratory virus detections with RSV predominating in recent weeks / Incremento de la actividad de virus respiratorios en las últimas semanas, con predominio de VSR

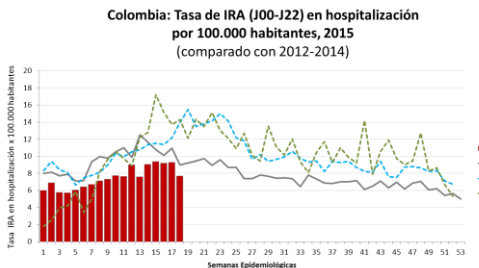
Colombia: Rate of ARI outpatient visits with J00-J20 codes, by EW, 2015



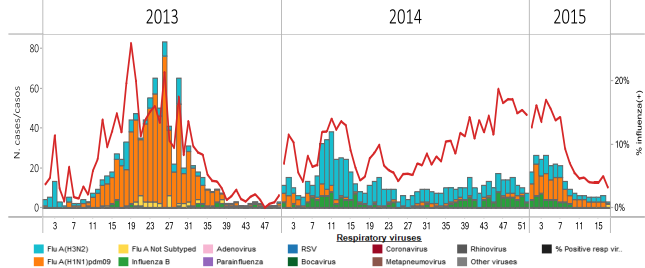
Colombia: Respiratory virus distribution by EW, 2013-15  
Distribución de virus respiratorios por SE, 2013-15



Colombia: Rate of pneumonia in hospitalizations with J00 to J20 codes, by EW 2015



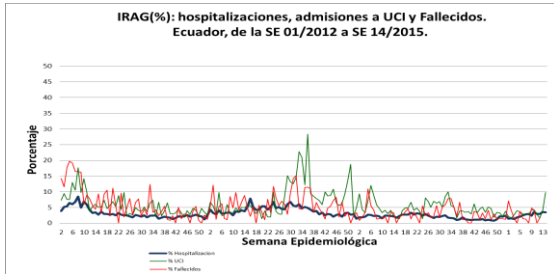
Colombia. Influenza virus distribution by EW, 2013-15  
Distribución de virus influenza por SE, 2013-15



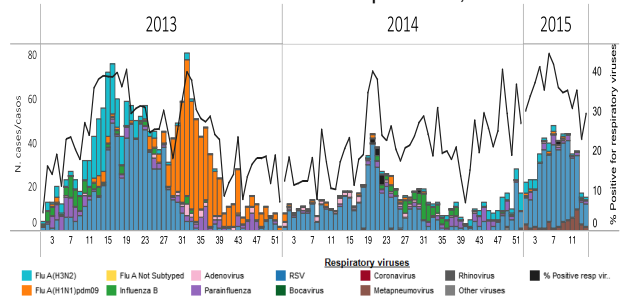
## Ecuador

- SARI cases in the ICU increased sharply in EW 13 / Casos de IRAG en la UCI se incrementaron bruscamente en la SE 13
- High RSV activity during 2015 with 29% of positivity and with low influenza circulation in recent weeks/ Actividad elevada de VSR durante 2015, con 29% de muestras positivas y con poca circulación de influenza en las últimas semanas
- Pneumonia activity fell dramatically in week 15, reaching levels comparable with 2012 and 2013 for the first time this year. In EW 15 the provinces with the highest rates of pneumonia were Morona Santiago and Pastaza / La actividad de neumonías bajó dramáticamente en la semana 15, llegando a niveles comparables con los años 2012 y 2013 por la primera vez este año. Las provincias que reportaron mayores tasas de neumonías en la SE 15 fueron Morona Santiago y Pastaza

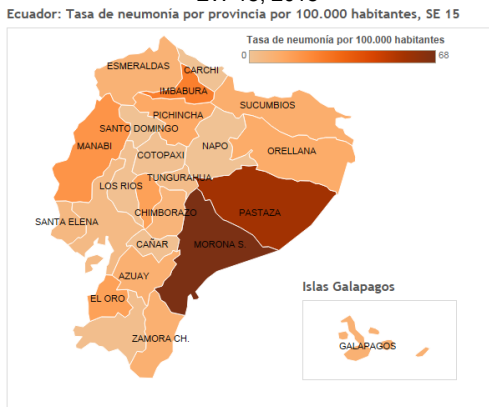
Ecuador: % SARI Hospitalizations, ICU Admissions & Deaths by EW 2012-15



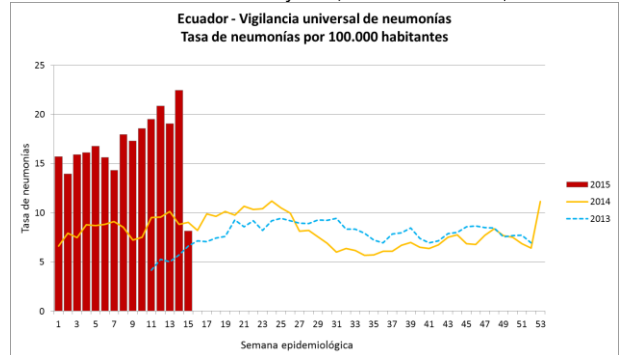
Ecuador SARI: Respiratory virus distribution by EW, 2013-15  
IRAG: Distribución de virus respiratorios, 2013-15



Ecuador: Pneumonia rates by province and by 100,000 hab. EW 15, 2015



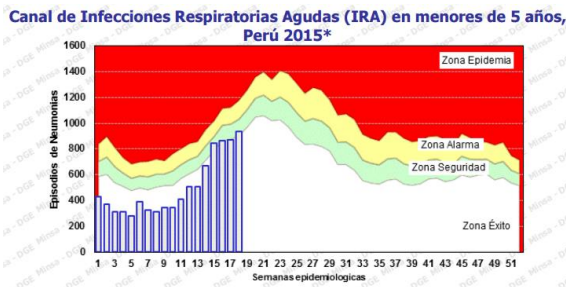
Ecuador: Pneumonia rates by 100,000 hab and EW, 2013-2015



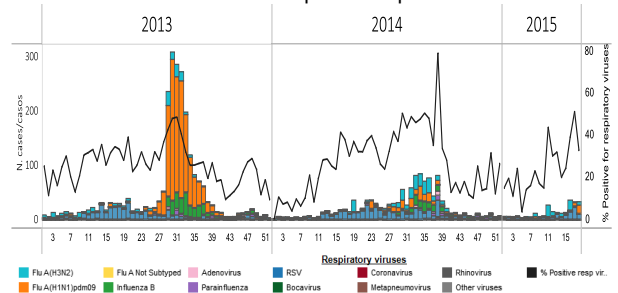
## Peru

- ARI activity in children under five years within expected levels / Actividad de IRA en menores de cinco años en niveles esperados
- Few respiratory virus detections during 2015 with increase detections of influenza A(H1N1)pdm09, A(H3N2) and RSV in recent weeks/ Pocas detecciones de virus respiratorios durante el 2015, con aumento en las detecciones de influenza A(H1N1)pdm09, A(H3N2) y VSR en las últimas semanas

Peru: ARI endemic channel in children under five years by EW, 2015



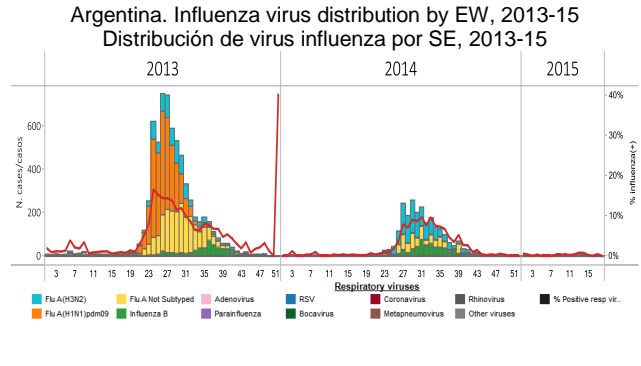
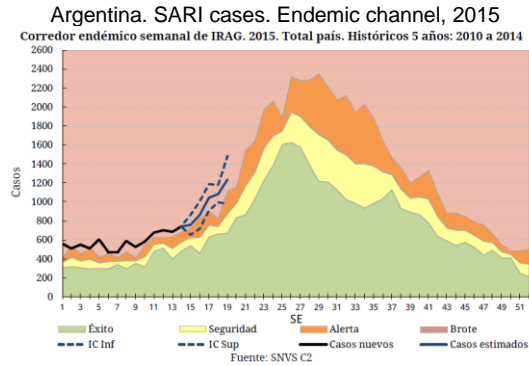
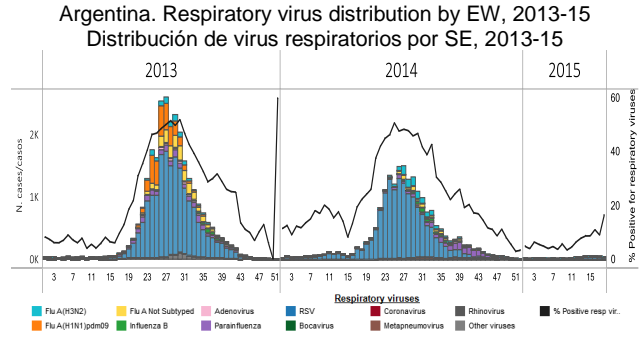
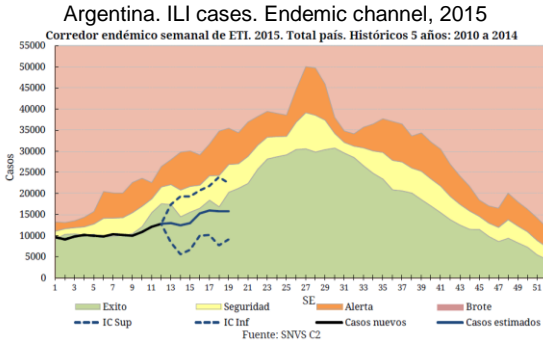
Peru. Respiratory virus distribution by EW, 2013-15  
Distribución de virus respiratorios por SE 2013-15





Argentina

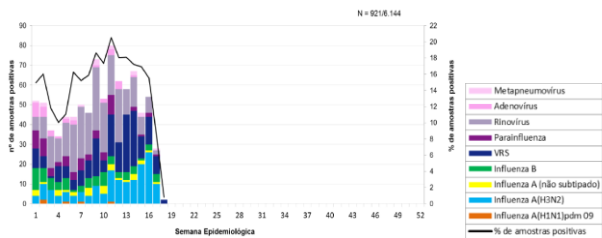
- Low ILI activity within expected levels / Actividad baja de ETI, dentro de niveles esperados
- Increasing SARI activity, slightly higher than expected this time of year / Actividad de IRAG en aumento, niveles ligeramente más altos que lo esperado en esta época del año
- Very few respiratory virus detections in the last weeks / Muy pocas detecciones de virus respiratorios en las últimas semanas



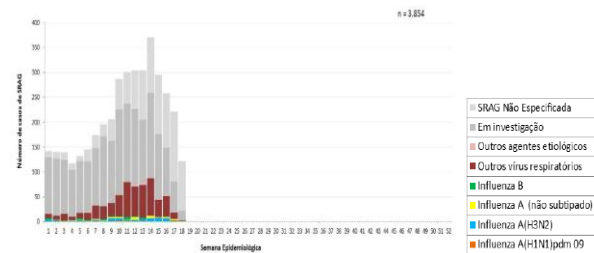
Brazil

- Low ILI/SARI activity and within expected levels / Actividad baja de ETI/IRAG, dentro de niveles esperados y con tendencia decreciente
- Downward trend of respiratory virus activity / Tendencia decreciente de actividad viral respiratoria

Brazil: Respiratory virus distribution in ILI cases, by EW, 2015  
Distribución de virus respiratorios en casos ETI, por SE, 2015  
Figura 1. Distribuição dos vírus respiratórios identificados nas unidades sentinelas de Síndrome Gripal, por semana epidemiológica de início dos sintomas. Brasil, 2015 até a SE 18. \* - Diagnóstico laboratorial realizado apenas pelo estado do Paraná.

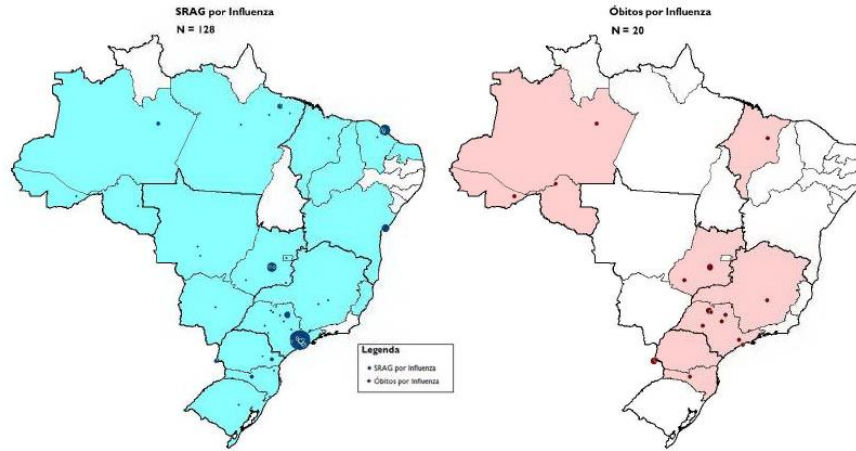


Brazil: Respiratory virus distribution, SARI cases, by EW, 2014-15  
Distribución de virus respiratorios, casos IRAG, por SE, 2014-15  
Figura 3. Distribuição dos casos de Síndrome Respiratória Aguda Grave segundo agente etiológico e semana epidemiológica de início dos sintomas. Brasil, 2015 até a SE 18.



**Brazil: Distribution of SARI hospitalizations and deaths by municipality and influenza type/subtype by region**  
**Distribución de hospitalizaciones y fallecidos por IRAG por municipio y tipo/subtipo de influenza por región**

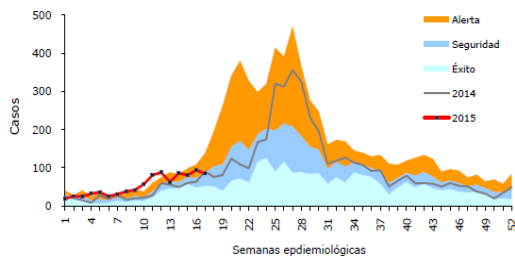
Anexo 4. Distribuição espacial dos casos e óbitos por Síndrome Respiratória Aguda Grave confirmados para influenza por município de residência, Brasil, 2015 até a SE 18.



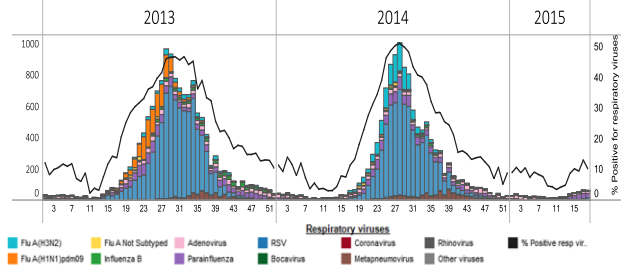
**Chile**

- Low ILI/SARI activity and within expected levels / Actividad baja de ETI/IRAG y dentro de niveles esperados
- Low levels of respiratory virus activity with increase of adenovirus and parainfluenza detections in recent weeks/ Niveles bajos de actividad viral respiratoria, con aumento en las detecciones de adenovirus y parainfluenza en las últimas semanas

**Chile. ILI Endemic Channel, 2015**  
 Canal endémico de Enfermedad Tipo Influenza según semana epidemiológica, 2008-2014\*. Chile, 2015 (SE 1-17)

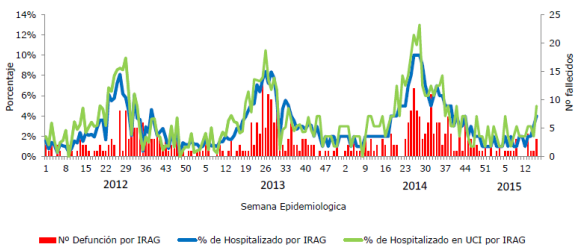


**Chile. Respiratory virus distribution by EW, 2013-15**  
 Distribución de virus respiratorios, por SE, 2013-15

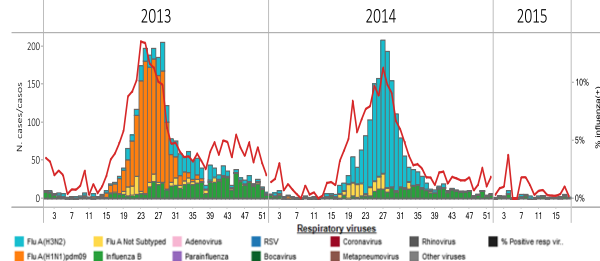


**Chile. % SARI hospitalizations, ICU Adm and Deaths, 2012-15**

Porcentaje de hospitalizados, ingreso a UCI y número de fallecidos por IRAG según SE en Hospitales Centinela. Chile, 2012 - 2015 (\*).



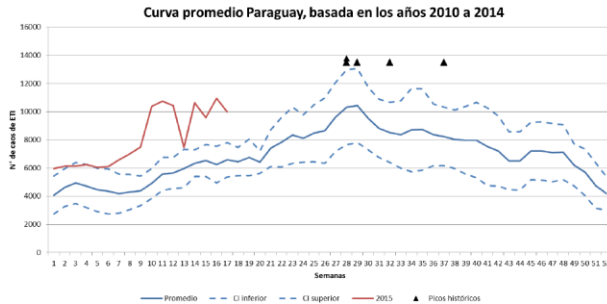
**Chile: Influenza virus distribution by EW, 2013-15**  
 Distribución de virus de influenza, por SE, 2013-15



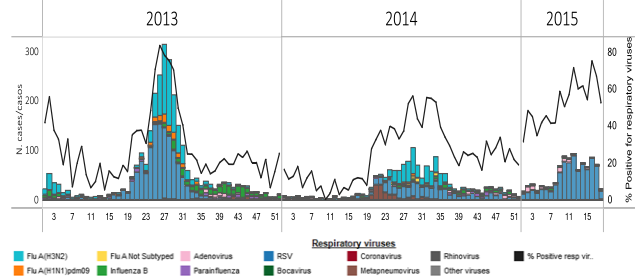
## Paraguay

- Low ILI activity but with increasing trend and above expected levels / Actividad baja de ETI, pero con tendencia creciente y superior a los niveles esperados
- Low SARI activity / Actividad baja de IRAG
- Low influenza activity / Actividad baja de influenza
- Decreasing RSV detections but continued with elevated activity / Detecciones decrecientes de VSR, pero aún con actividad elevada

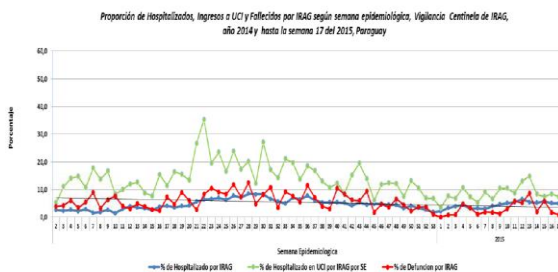
Paraguay. ILI endemic channel, by EW, 2015  
Canal endémico de ETI por SE, 2015



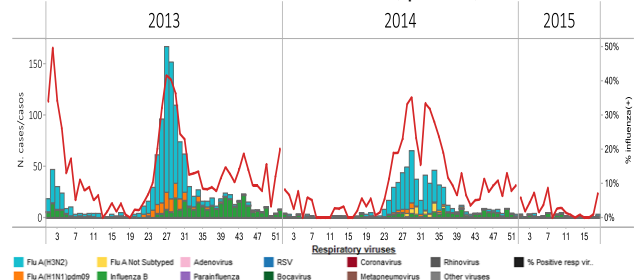
Paraguay. Respiratory virus distribution by EW, 2013-15  
Distribución de virus respiratorios por SE, 2013-15



Paraguay: % SARI Hospitalizations, ICU Admissions & Deaths by EW 2014-15  
Casos IRAG. Hospitalizaciones e ingresos en UCI & fallecidos (%) por SE, 2014-15



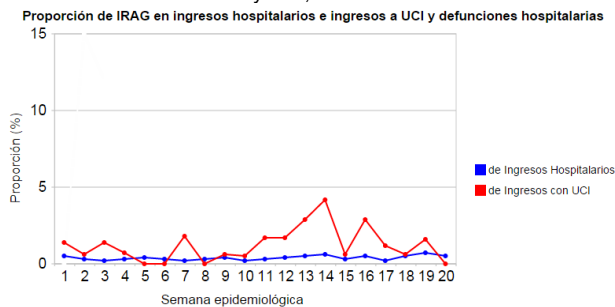
Paraguay: Influenza virus distribution by EW, 2013-15  
Distribución de virus de influenza, por SE, 2013-15



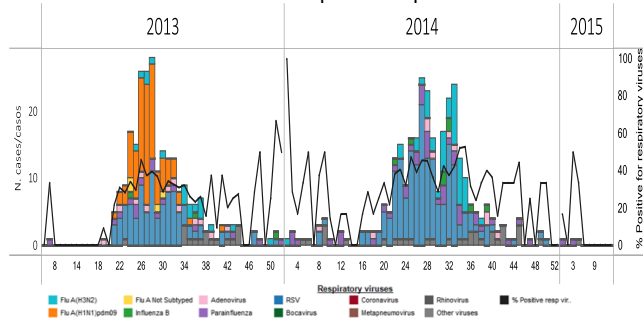
## Uruguay

- Minimal SARI hospitalizations and within expected levels / Hospitalizaciones mínimas de IRAG y dentro de niveles esperados
- Very few respiratory virus detections in recent weeks / Muy pocas detecciones de virus respiratorios en las últimas semanas
- No influenza viruses detected during 2015 / No se han detectado virus influenza durante 2015

Uruguay: % SARI-associated hospitalizations & ICU admissions by EW, 2015

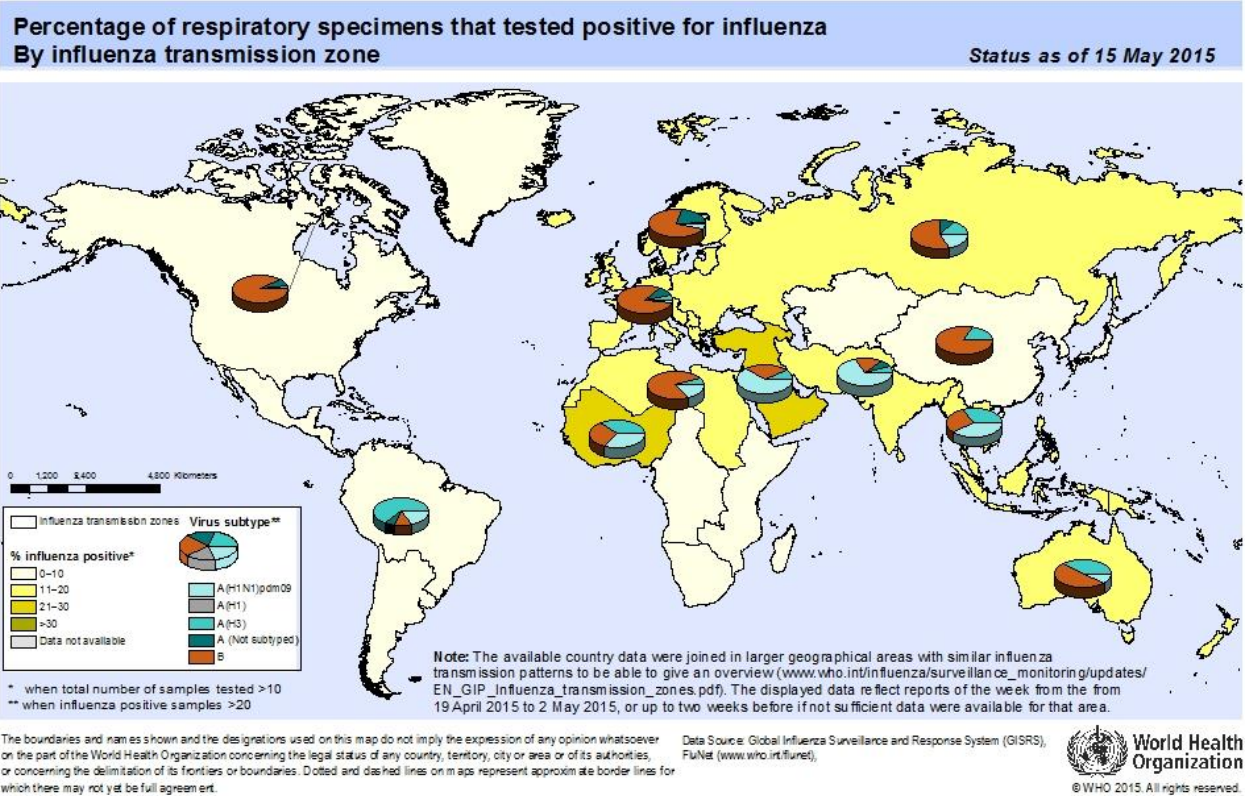


Uruguay: Respiratory virus distribution by EW, 2013-15  
Distribución de virus respiratorios por SE 2013-15



- In West Africa, several countries reported increased influenza detections. In Asia, influenza activity continued to decrease in most countries. In Europe and northern Africa, influenza activity mainly associated with influenza B continued to decrease. In western Asia, influenza activity decreased with influenza A(H1N1)pdm09 predominated / En África occidental, se reportó un aumento en las detecciones de influenza en varios países. En Asia, en la mayoría de los países la actividad de influenza continúa disminuyendo y en Asia occidental, también la actividad de influenza continúa disminuyendo, con predominio de influenza A(H1N1)pdm09. En Europa y el norte de África, la actividad de influenza asociada principalmente con influenza B continuó disminuyendo
- During EW 16 and 17 of 2015, the WHO GISRS laboratories tested more than 51,009 specimens. 4,728 were positive for influenza viruses, of which 1,234 (26.1%) were typed as influenza A and 3,494 (73.9%) as influenza B. Of the sub-typed influenza A viruses, 456 (53.8%) were influenza A(H1N1)pdm09 and 391 (46.2%) were influenza A(H3N2). Of the characterized B viruses, 285 (94.7%) belonged to the B-Yamagata lineage and 16 (5.3%) to the B-Victoria lineage / Durante las SE 16 y 17 de 2015, los laboratorios del sistema de vigilancia global de influenza y respuesta (GISRS) de la OMS analizaron más de 51.009 muestras: 4.728 fueron positivas a influenza, de las cuales 1.234 (26,1%) se tipificaron como influenza A y 3.494 (73,9%) como influenza B. De los virus sub-tipificados de influenza A, 456 (53,8%) fueron influenza A(H1N1)pdm09 y 391 (46,2%) influenza A(H3N2). De los virus influenza B caracterizados, 285 (94,7%) pertenecían al linaje B-Yamagata y 16 (5,3%) al linaje B-Victoria

Nivel global: Porcentaje de muestras respiratorias positivas a influenza por zona de transmisión de influenza, hasta el 2 de mayo, 2015



## ACRONYMS

<b>ARI</b>	Acute respiratory infection
<b>CARPHA</b>	Caribbean Public Health Agency
<b>CENETROP</b>	Centro de Enfermedades Tropicales (Santa Cruz, Bolivia)
<b>EW</b>	Epidemiological Week
<b>ILI</b>	Influenza-like illness
<b>INLASA</b>	Instituto Nacional de Laboratorios de Salud (La Paz, Bolivia)
<b>INS</b>	Instituto Nacional de Salud
<b>ORV</b>	Other respiratory viruses
<b>SARI</b>	Severe acute respiratory infection
<b>SEDES</b>	Servicio Departamental de Salud (Bolivia)
<b>ICU</b>	Intensive Care Unit
<b>RSV</b>	Respiratory Syncytial Virus

## ACRÓNIMOS

<b>CARPHA</b>	Caribbean Public Health Agency
<b>CENETROP</b>	Centro de Enfermedades Tropicales (Santa Cruz, Bolivia)
<b>ETI</b>	Enfermedad tipo influenza
<b>INLASA</b>	Instituto Nacional de Laboratorios de Salud (La Paz, Bolivia)
<b>INS</b>	Instituto Nacional de Salud
<b>IRA</b>	Infección respiratoria aguda
<b>IRAG</b>	Infección respiratoria aguda grave
<b>OVR</b>	Otros virus respiratorios
<b>SE</b>	Semana epidemiológica
<b>SEDES</b>	Servicio Departamental de Salud (Bolivia)
<b>UCI</b>	Unidad de Cuidados Intensivos
<b>VSR</b>	Virus sincitial respiratorio