

Regional Update EW 17, 2015

Influenza and other respiratory virus (May 12, 2015)

Actualización Regional SE 17, 2015

Influenza y otros virus respiratorios (12 de mayo, 2015)

PAHO interactive influenza data
Datos interactivos de influenza de la OPS:

http://ais.paho.org/phis/viz/ed_flu.asp

Influenza Regional Reports:
Informes regionales de influenza:

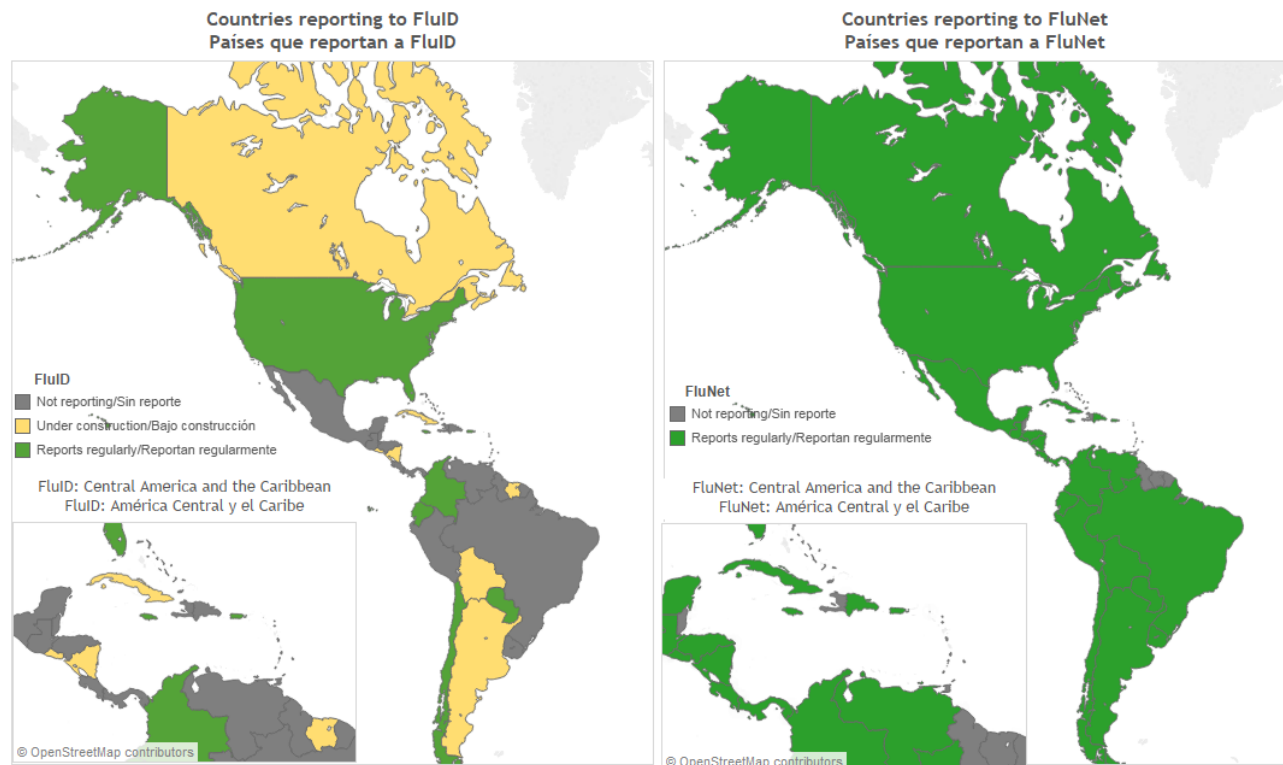
www.paho.org/influenzareports
www.paho.org/reportesinfluenza

Severe acute respiratory infections network - [SARInet](http://www.sarinet.org/)
Red de las infecciones respiratorias agudas graves - [SARInet](http://www.sarinet.org/):

<http://www.sarinet.org/>

The information presented in this update is based on data provided by Ministries of Health and National Influenza Centers of Member States to the informatics global platforms [FluNet](#) and [FluID](#); and reports/weekly bulletins that Ministries of Health published on its website or shared with PAHO/WHO.

La información presentada en esta actualización se obtiene a partir de los datos reportados por los Ministerios de Salud y los Centros Nacionales de Influenza de los Estados Miembros a las plataformas informáticas globales de [FluNet](#) y [FluID](#); y de los reportes/boletines semanales que los Ministerios de Salud publican en sus páginas web o comparten con OPS/OMS.



Map production /Producción del mapa: PAHO/WHO. OPS/OMS.

Data Source / Fuente de datos: Ministries of Health and National Influenza Centers of Member States reports to the informatics global platforms [FluNet](#) and [FluID](#) / Reporte de los Ministerios de Salud y los Centros Nacionales de Influenza de los Estados Miembros a las plataformas informáticas globales de [FluNet](#) y [FluID](#)

WEEKLY SUMMARY (ENGLISH)

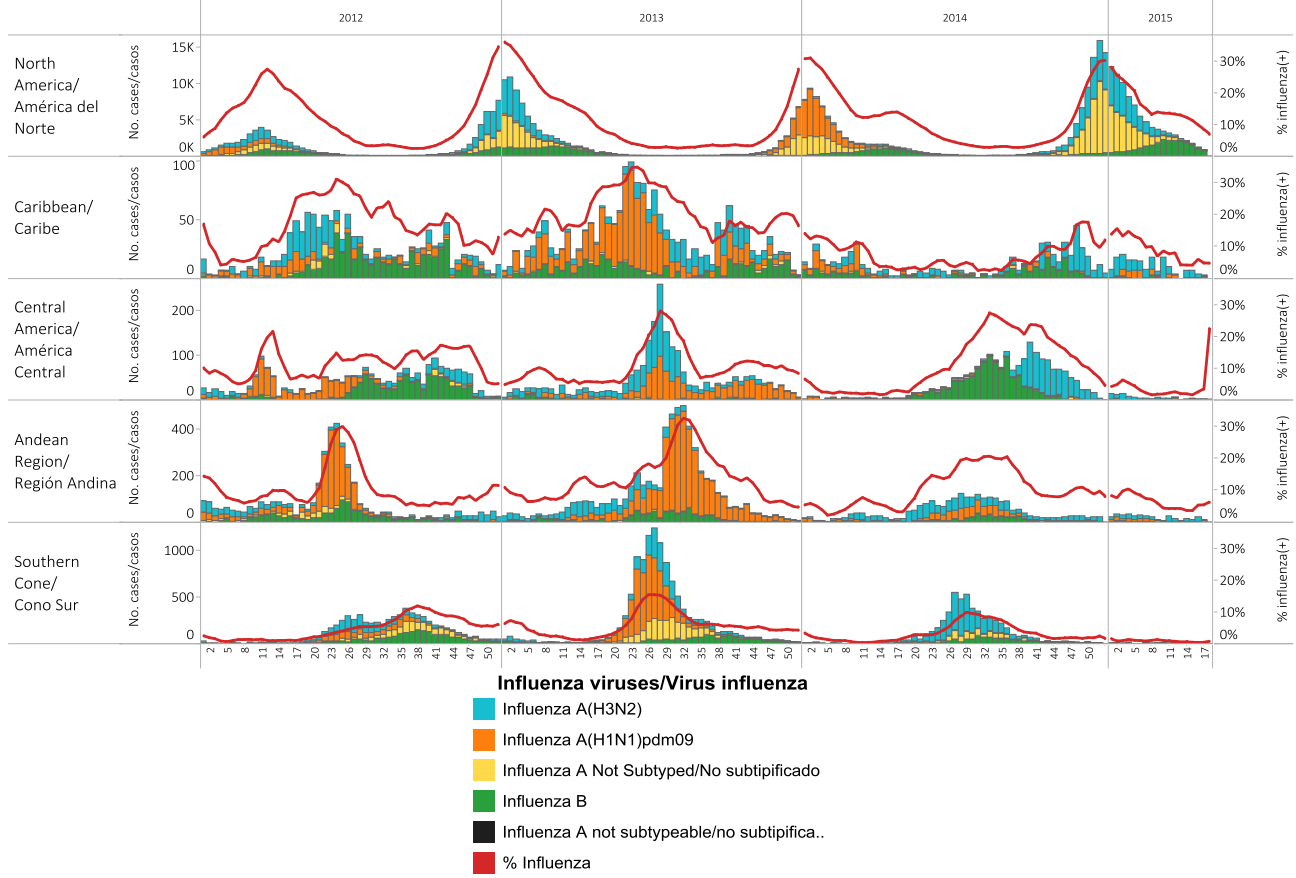
- **North America:** Influenza activity continued to decrease. In Canada, ILI activity decreased and continued below expected levels. One region reported widespread influenza/ILI activity and influenza detections continued to decrease. Influenza B (9.2% positivity) predominated in recent weeks. In the United States, ILI activity (1.4%) continued below the national baseline and all of states continued to report low or minimal ILI activity. Influenza detections (5.5% positivity) continued to decrease and influenza B predominated in recent weeks. During EW 17, one fatal human infection with influenza A(H1N1) variant (H1N1v) virus was reported. The patient worked at a livestock facility that housed swine but no direct contact with swine was reported in the week prior to illness onset. No ongoing human-to-human transmission has been identified. In Mexico, ARI activity continued to decrease while pneumonia activity remained elevated but decreasing. Influenza detections (6% of positivity in EW 18) continued to decrease.
- **Caribbean:** Respiratory virus activity remained low and continued to decrease.
- **Central America:** Respiratory virus activity remained low and ARI/SARI activity continued within expected levels, however Guatemala reported a increased in influenza detections in recent weeks, mainly influenza A(H3N2).
- **Andean Sub-region:** Respiratory virus activity remained low and ARI/SARI activity continued within expected levels. RSV activity continue elevated in Colombia and Ecuador and increase detections of RSV and influenza A(H3N2) were reported in recent weeks in Peru.
- **Southern Cone:** Influenza activity remained at inter-seasonal levels. ARI/SARI and other respiratory virus activity remained low and in Paraguay RSV activity continued elevated but decreasing.

RESUMEN SEMANAL (ESPAÑOL)

- **América del Norte:** La actividad de influenza continúa disminuyendo. En Canadá, la actividad de ETI disminuyó, y continúa dentro de niveles esperados. Una región reportó actividad diseminada de ETI/influenza y las detecciones de influenza continúan disminuyendo. Influenza B (9,2% de positividad) ha predominado en las últimas semanas. En los Estados Unidos, la actividad de ETI (1,4%) continúa por debajo de la línea de base y todos los estados continúan con actividad mínima de influenza. Las detecciones de influenza (5,5% de positividad) continúan disminuyendo e influenza B ha predominado en las últimas semanas. En la SE 17, se reportó una infección humana fatal causada por un virus influenza A(H1N1) variante (H1N1v). El paciente trabajaba en una granja porcina, pero no reportó contacto directo con cerdos en la semana previa al inicio de la enfermedad. No se ha identificado transmisión sostenida humano a humano. En México, la actividad de IRA continúa disminuyendo, mientras que la actividad de neumonía se mantiene elevada, pero decreciendo. Las detecciones de influenza (6% de positividad en la SE 18) continúan disminuyendo.
- **Caribe:** La actividad de virus respiratorios se mantiene baja y continúa descendiendo.
- **América Central:** La actividad de virus respiratorios continúa baja y la actividad de IRA/IRAG permanece dentro de niveles esperados, sin embargo Guatemala ha reportado un incremento en las detecciones de influenza en las últimas semanas, principalmente por influenza A(H3N2).
- **Sub-región Andina:** La actividad de virus respiratorios continúa baja y la actividad de IRA/IRAG permanece dentro de niveles esperados. La actividad de VSR continúa elevada en Colombia y Ecuador y en las últimas semanas, Perú ha reportado un incremento en las detecciones de influenza A(H3N2) y VSR.
- **Cono Sur:** La actividad de influenza se mantiene en niveles inter-estacionales. La actividad de IRA/IRAG y de otros virus respiratorios permanece baja y en Paraguay, la actividad de VSR continúa elevada pero disminuyendo.

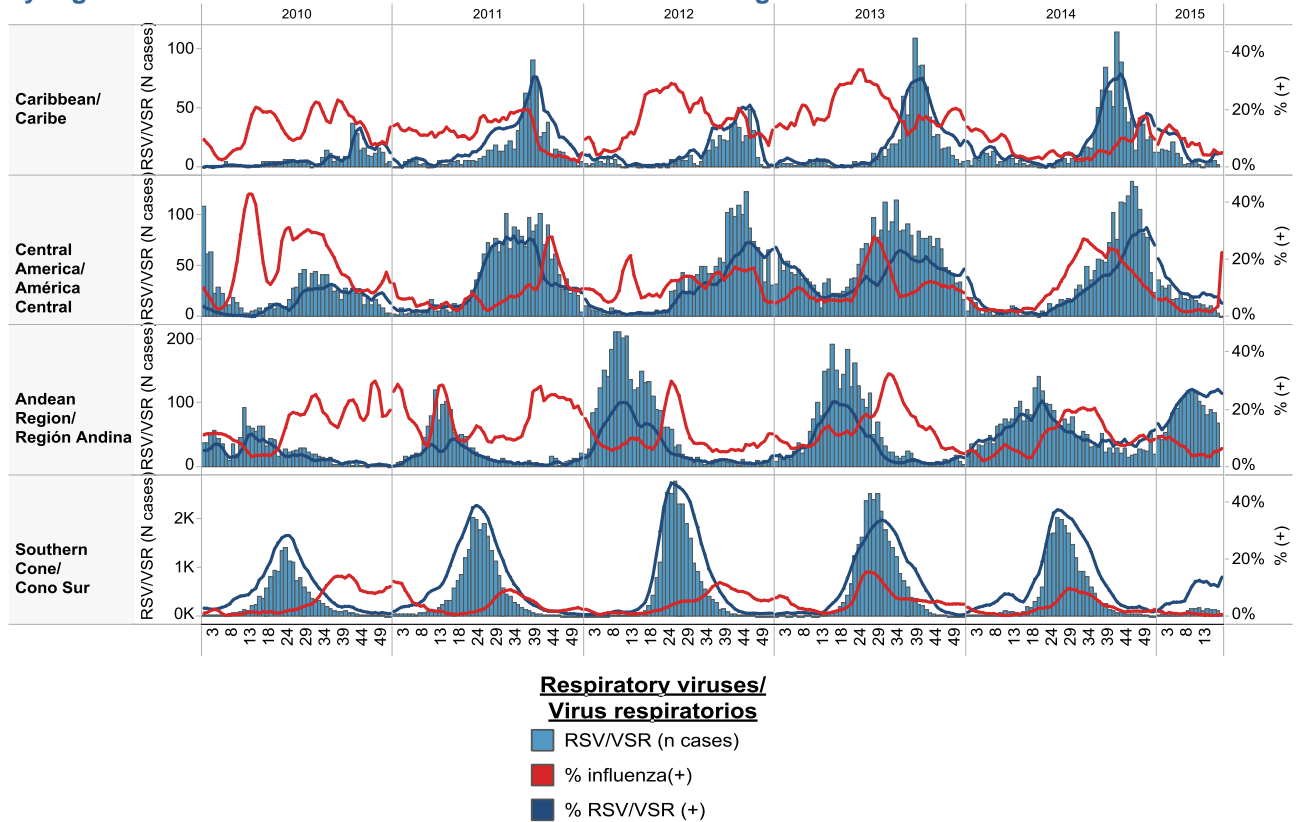
Influenza circulation by region. 2012-15

Circulación virus influenza por región. 2012-15



Respiratory syncytial virus (RSV) circulation by region. 2010-15

Circulación de virus sincitial respiratorio por región. 2010-15



Weekly and cumulative numbers of influenza and other respiratory virus, by country and EW, 2015¹
 Número semanal y acumulado de influenza y otros virus respiratorios, por país y SE, 2015²

EW 17, 2015 / SE 17, 2015

		N samples/muestras	Influenza A(H3N2)	Influenza A (H1N1)pdm09	Influenza A Not Subtyped/No subtipificado	Influenza B	% influenza(+)	Adenovirus	Parainfluenza	RSV/RSR	% RSV/RSR (+)	Bocavirus	Coronavirus	Metapneumovirus	Rhinovirus
North America/ América del Norte	Canada	3,944	9	0	28	363	10%								
	Mexico	174	8	0	1	5	8%	0	0	0	0%				
	United States of America	8,269	12	1	29	409	5%								
Caribbean/ Caribe	Cuba	32	1	0	0	0	3%	0	5	1	3%	0	1	0	1
	Dominican Republic	24			1	1									
Central America/ América Central	El Salvador	37	0	1	0	0	3%	0	0	1	3%				
	Guatemala	25	0	0	2	0	8%	1	0	2	8%	0	0	1	0
	Panama	4				0			2						1
Andean Region/ Región Andina	Bolivia - INLASA	44	1			0		1		7	16%				
	Colombia	96	1	0	2	0	3%	4	6	31	32%	5	4	3	3
	Ecuador	70	1			0			1	7	10%			6	
	Peru	63	2	6	0	0	13%	1	0	23	37%	0	0	0	0
Brazil & Southern Cone/ Cono Sur	Argentina	502	0	0	2	0	0%	3	4	35	7%			1	
	Brazil	100	5	0	0	0	5%								
	Chile	489	1	1		1		17	32	8	2%				
	Paraguay	106	0	1	0	0	1%	0	0	70	66%	0	0	0	0
Grand Total		13,979	41	10	65	779	6%	27	50	185	1%	5	5	11	5

Cumulative, EW 14-17, 2015 / Acumulado, SE 14-17, 2015

		N samples/ muestras	Influenza A(H3N2)	Influenza A (H1N1)pdm09	Influenza A Not Subtyped/No subtipificado	Influenza B	% influenza(+)	Adenovirus	Parainfluenza	RSV/RSR	% RSV/RSR (+)	Bocavirus	Coronavirus	Metapneumovirus	Rhinovirus
North America/ América del Norte	Canada	18,774	136	10	173	2,127	13%								
	Mexico	896	34	0	2	32	8%	0	1	1	0%				
	United States of America	45,771	174	21	248	3,179	8%								
Caribbean/ Caribe	Cuba	212	12	1	0	0	6%	1	26	9	4%	2	12	0	21
	Dominican Republic	47			2	1		1	2						
	Jamaica	12	0	0	0	1	8%								
Central America/ América Central	Costa Rica	111	0	0	0	0	0%	3	2	0	0%				
	El Salvador	133	0	4	0	0	3%	0	8	9	7%				
	Guatemala	108	2	0	6	0	7%	1	0	13	12%	0	0	1	0
	Honduras	34	0	0	0	0	0%	0	3	4	12%				
	Nicaragua	0				0									
	Panama	61				0		2	21	1	2%			1	19
Andean Region/ Región Andina	Bolivia - INLASA	135	1			1		1		18	13%				
	Colombia	473	8	9	2	0	4%	16	31	188	40%	15	17	14	13
	Ecuador	347	4		2	2			6	61	18%			17	
	Peru	257	27	10	0	0	14%	1	4	47	18%	0	0	0	0
Brazil & Southern Cone/ Cono Sur	Argentina	2,075	0	0	5	2	0%	24	19	139	7%			3	
	Brazil	501	25	4	0	1	6%								
	Chile	1,960	1	2	1	3		60	105	27	1%				
	Paraguay	461	0	1	0	1	0%	5	0	289	63%	0	0	0	0
	Uruguay	0				0									
Grand Total		72,368	424	62	439	5,350	9%	115	228	806	1%	17	29	36	53

1 The detection of respiratory viruses other than influenza depends on the diagnostic capacity of each country and monitoring system. The absence of report of other respiratory viruses does not indicate the absence of their circulation.

2 La detección de otros virus respiratorios diferentes a influenza depende de la capacidad diagnóstica de cada país y del sistema de vigilancia establecido. El que no se reporten otros virus respiratorios, no significa, ni indica la ausencia de circulación viral.

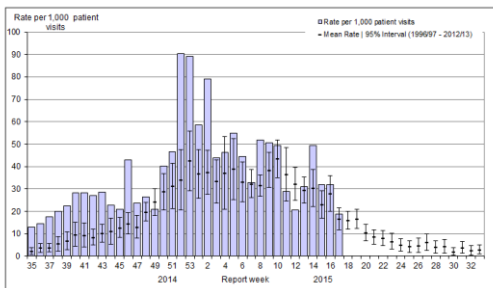
North America / América del Norte:

Canada

- ILI activity in EW 17 declined from previous week and was below expected levels / La actividad de ETI en la SE 17 disminuyó con respecto a la semana anterior y se encuentra por debajo de los niveles esperados
- In EW 17 one region reported widespread influenza/ILI activity / En la SE 17, una región reportó actividad diseminada de influenza/ETI
- Detections of influenza A (0.9% positivity this week), mainly A(H3N2), and of influenza B (9.2% positivity this week) continue to decrease in EW 17 / Las detecciones de influenza A (0,9% de positividad esta semana), principalmente A(H3N2), y las de influenza B (9,2% de positividad esta semana) continúan disminuyendo en la SE 17
- 179 of 185 influenza A(H3N2) viruses characterized (97%) were antigenically similar to A/Switzerland/9715293/2013, the influenza A(H3N2) virus selected for the 2015 Southern Hemisphere and 2015/16 Northern Hemisphere vaccine / 179 de 185 virus influenza A(H3N2) caracterizados (97%) fueron antigénicamente similares a A/Switzerland/9715293/2013, el virus influenza A(H3N2) seleccionado para la vacuna del hemisferio sur 2015 y del hemisferio norte 2015/16
- RSV activity continued to decrease / La actividad de VSR continúa disminuyendo
- Influenza hospitalizations decreased among adults and children <16 years. The majority of hospitalizations and deaths have been recorded among adults aged ≥65 years / Las hospitalizaciones por influenza disminuyeron entre adultos y niños <16 años. La mayoría de hospitalizaciones y defunciones han sido registradas en adultos ≥65 años
- Laboratory-confirmed influenza outbreaks decreased this week / Los brotes de influenza confirmados por laboratorio disminuyeron esta semana

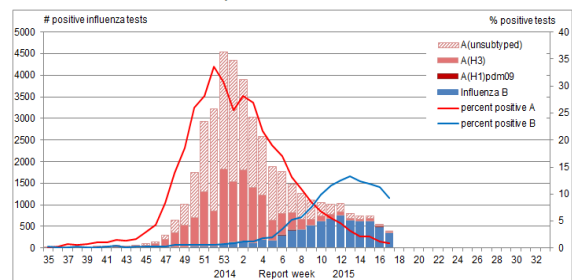
Canada: ILI consultation rates by EW, 2014-15
Tasa de consultas de ETI, por SE, 2014-15

Figure 5. Influenza-like-illness (ILI) consultation rates by report week, compared to the 1996-97 through to 2012-13 seasons (with pandemic data suppressed), Canada, 2014-2015



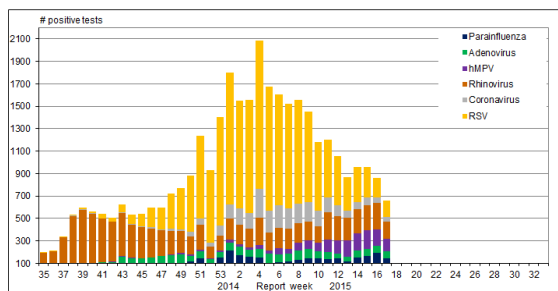
Canada: Influenza virus distribution by EW, 2014-15
Distribución de virus de influenza por SE, 2014 -15

Figure 2. Number of positive influenza tests and percentage of tests positive, by type, subtype and report week, Canada, 2014-15



Canada: Respiratory virus distribution by EW, 2014-15
Distribución de virus respiratorios por SE, 2014 -15

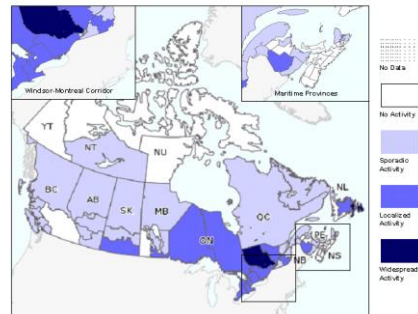
Figure 3. Number of positive laboratory tests for other respiratory viruses by report week, Canada, 2014-15



Canada: Influenza/ILI activity by province/territory, EW 17, 2015

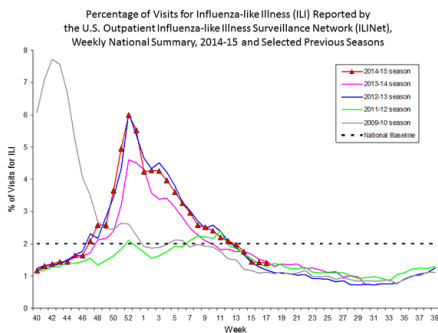
Actividad de Influenza/ETI por provincia/territorio, SE 17, 2015

Figure 1. Map of overall influenza/ILI activity level by province and territory, Canada, Week 17

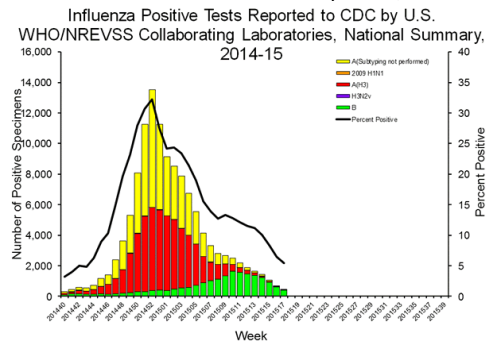


- ILI activity (1.4%) continued below the national baseline / La actividad de ETI (1,4%) continúa por debajo de la línea de base nacional
- Widespread influenza activity reported in two states / Actividad diseminada de influenza reportada en dos estados
- Influenza detections (5.5% of positivity this week) continue to decrease / Las detecciones de influenza (5,5% de positividad esta semana) continúan disminuyendo
- During EW 17, influenza B predominated with low circulation of influenza A / En la SE 17, predominó influenza B, con menor circulación de influenza A
- 984 of 1.227 influenza A(H3N2) viruses characterized (80%) were antigenically similar to A/Switzerland/9715293/2013, the influenza A(H3N2) virus selected for the 2015 Southern Hemisphere and 2015/16 Northern Hemisphere vaccine/ 984 de 1,227 virus influenza A(H3N2) caracterizados (80%) fueron antigénicamente similares a A/Switzerland/9715293/2013, el virus influenza A(H3N2) seleccionado para la vacuna del hemisferio sur 2015 y del hemisferio norte 2015/2016
- This week, one fatal human infection with influenza A(H1N1) variant (H1N1v) virus was reported. The patient worked at a livestock facility that housed swine but no direct contact with swine was reported in the week prior to illness onset and no ongoing human-to-human transmission has been identified / Esta semana, se reportó una infección humana fatal causada por un virus influenza A(H1N1) variante (H1N1v). El paciente trabajaba en una granja porcina, pero no reportó contacto directo con cerdos en la semana previa al inicio de la enfermedad, y no se ha identificado transmisión sostenida humano a humano
- The overall influenza-associated hospitalization rate was 64.8 per 100,000 population with the highest rate among adults aged ≥65 years (319.2 per 100,000) / La tasa de hospitalizaciones asociadas a influenza fue de 64,8 por 100.000 habitantes, siendo la tasa más alta la registrada entre los adultos ≥65 años (319,2 por 100.000)
- Pneumonia and influenza mortality (6.6%) continued below the epidemic threshold of 6.8%/ La mortalidad por neumonía e influenza (6,6%) continúa por debajo del umbral epidémico del 6,8%
- RSV activity continued to decrease with 4,8% of positives among samples tested in EW 17 / La actividad de VSR continúa disminuyendo, con un 4,8% de positivos entre las muestras analizadas en la SE 17

US: Percent of ILI visits by EW, 2014-15
Porcentaje de consultas ETI por SE, 2014-15

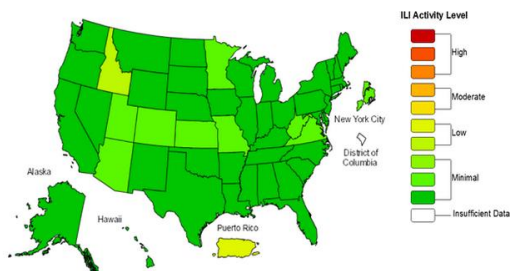


US: Influenza virus distribution by EW, 2014-15
Distribución de virus de influenza por SE, 2014-15



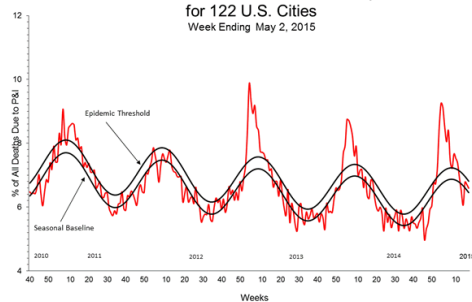
US: ILI activity by state, EW 17, 2015
Actividad ETI por estado, SE 17, 2015

Influenza-Like Illness (ILI) Activity Level Indicator Determined by Data Reported to ILINet
2014-15 Influenza Season Week 17 ending May 02, 2015

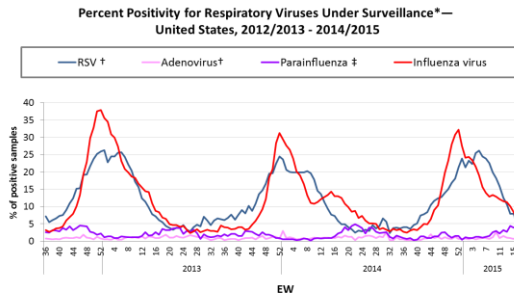


US: Pneumonia and influenza mortality
Mortalidad por neumonía e influenza

Pneumonia and Influenza Mortality
for 122 U.S. Cities
Week Ending May 2, 2015



US: Percent positivity for respiratory virus under surveillance, by EW, 2012-15
 Porcentaje de positividad para virus respiratorios en vigilancia, por SE, 2012-15

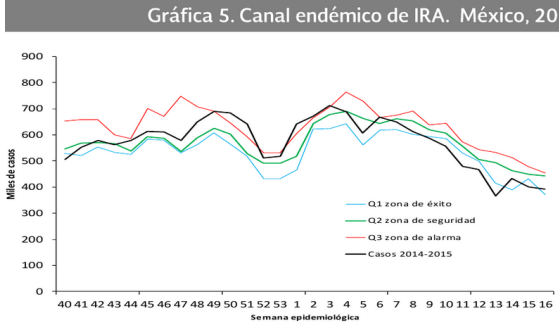


*For adenovirus, parainfluenza 1,2,3, and RSV, data are from NREVSS Laboratories (<http://www.cdc.gov/surveillance/nrevss/>); for influenza data are from U.S. WHO/NREVSS Collaborating Laboratories (<http://www.cdc.gov/flu/weekly/>)
 †Antigen detection is reported
 ‡Percent positive of Parainfluenza aggregates the % of positive samples from parainfluenza type 1, type 2 and type 3. Assuming that each sample was tested for the 3 subtypes.

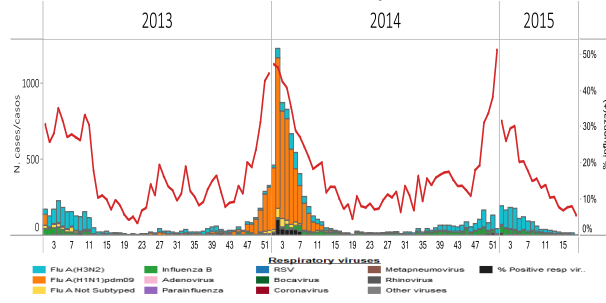
Mexico

- ARI activity (333 ARI cases per 100.000 hab. during EW 16) is at low level / Actividad de IRA (333 casos de IRA por 100,000 hab. en la SE 16) se mantiene en niveles bajos
- The pneumonia activity continued at a high level (2.3 pneumonia cases per 100.000 hab. during EW 16) and above the expected levels. The states with the highest pneumonia activity during EW 16 were Colima, Jalisco and Sonora / La actividad de neumonía (2,3 casos de neumonía por 100,000 hab. en la SE 16) continúa alta, pero disminuyendo y continúa por encima de niveles esperados. Los estados con la mayor actividad de neumonía durante la SE 16 fueron Colima, Jalisco y Sonora
- Influenza detections (6% of positivity in EW 18) continued to decrease. Influenza A(H3N2) predominated this season / Las detecciones de influenza (6% de positividad en la SE 18) continúan disminuyendo. Influenza A(H3N2) predominó esta temporada

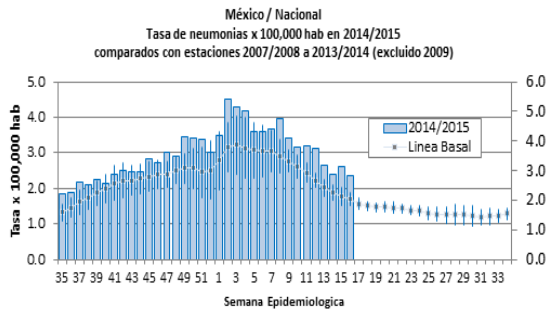
Mexico: ARI Endemic Channel, 2014-15
 Canal Endémico de IRA, 2014-15



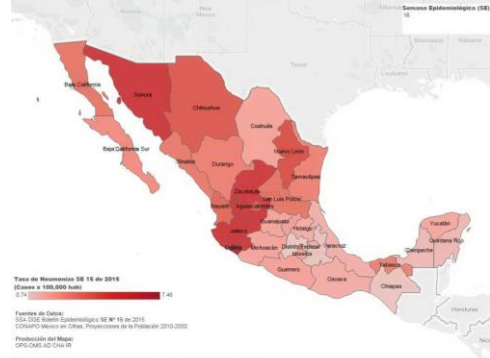
Mexico: Influenza virus distribution by EW 2013-15
 Distribución de virus influenza por SE, 2013-15



Mexico: Pneumonia Endemic Channel, 2014-15
 Canal endémico de neumonía, 2014-15



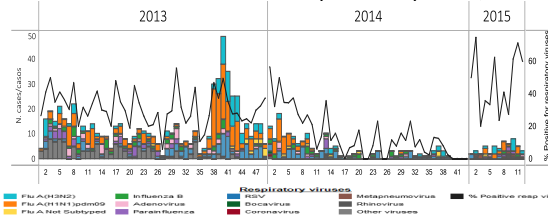
Mexico: Pneumonia rate by state, EW 16, 2015
 Tasa de neumonía por entidad federativa, SE 16, 2015



CARPHA

- In EW 15, CARPHA reported data from Aruba, Barbados, Belize, Bermuda, Dominica, St. Vincent & Grenadines and Trinidad and Tobago. Among these countries, low respiratory virus activity with influenza A(H3N2) and A(H1N1)pdm09 predominated in recent weeks / En la SE 15, CARPHA report datos de Aruba, Barbados, Belice, Bermuda, Dominica, St. Vicente y las Granadinas y Trinidad y Tobago. En estos países se reporta baja actividad de virus respiratorios, con predominio de influenza A(H3N2) y A(H1N1)pdm09 en las últimas semanas

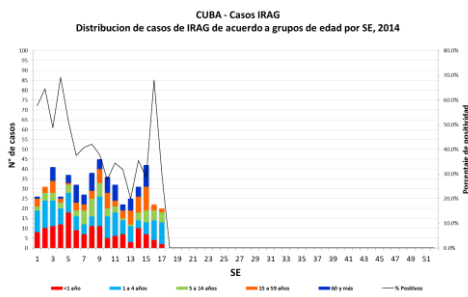
CARPHA: Respiratory virus distribution by EW, 2013-15
Distribución de virus respiratorios por SE, 2013-15



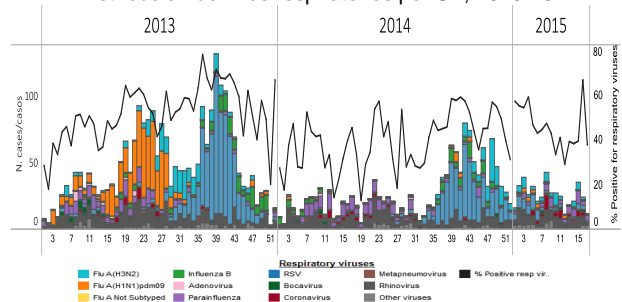
Cuba

- The number of SARI cases decreased in EW 17. Most of the SARI cases are in the <5 years old group / El número de casos IRAG disminuyó en la SE 17. La mayoría de casos se registra en el grupo de <5 años
- Rhinovirus and parainfluenza predominated among circulating viruses / Entre los virus respiratorios, predomina la circulación de rinovirus y parainfluenza
- Decreased detections of influenza A(H3N2) and parainfluenza in recent weeks / Disminución en las detecciones de influenza A(H3N2) y parainfluenza en las últimas semanas

Cuba: SARI cases by age group, by EW, 2015
Casos IRAG por grupos de edad por SE, 2015



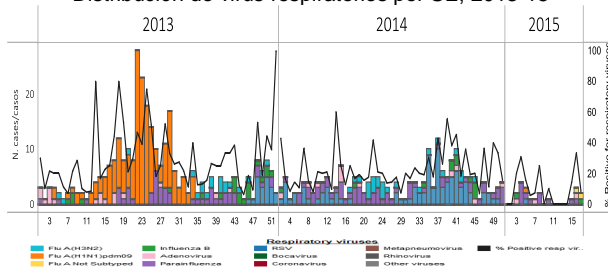
Cuba. Respiratory virus distribution by EW, 2013-15
Distribución de virus respiratorios por SE, 2013-15



Dominican Republic / República Dominicana

- Few respiratory virus detections during 2015 with low influenza activity and parainfluenza predominating/ Pocas detecciones de virus respiratorios durante 2014, con actividad baja de influenza y con predominio de parainfluenza
- RSV predominated among circulating virus during 2014 but few detections have been recorded during 2015 / Entre los virus respiratorios, predominó la circulación de VSR durante 2014 pero durante el 2015 se han registrado pocas detecciones

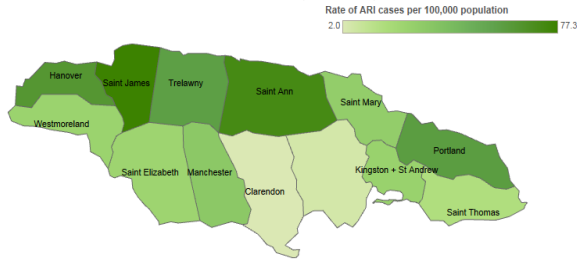
Dominican Republic: Respiratory virus distribution by EW, 2013-15
Distribución de virus respiratorios por SE, 2013-15



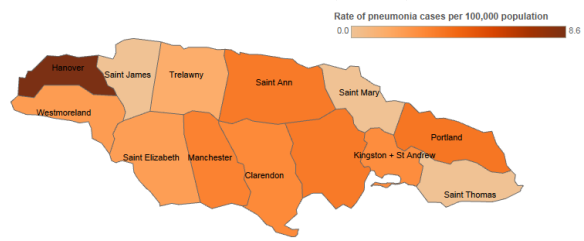
Jamaica

- During EW 16, the proportion of consultations for ARI reported from sentinel sites decreased to 3%. Rates of ARI were highest in Saint James and Saint Ann parishes; rate of pneumonia was highest in Hanover / En la SE 16, la proporción de consultas de IRA reportada por los sitios sentinelas disminuyó a 3%. Las tasas de IRA fueron más altas en los distritos de Saint James y Saint Ann y las tasas de neumonía fueron más altas en el distritos de Hanover
- The proportion of SARI hospitalizations decreased to 1.1%, and there were no SARI-related deaths reported for EW16 / La proporción de hospitalizaciones por IRAG disminuyó a 1,1%, y no se reportó ningún fallecido relacionado con IRAG en la SE16
- Decreased detections of influenza in recent weeks/ En las últimas semanas, han disminuido las detecciones de influenza

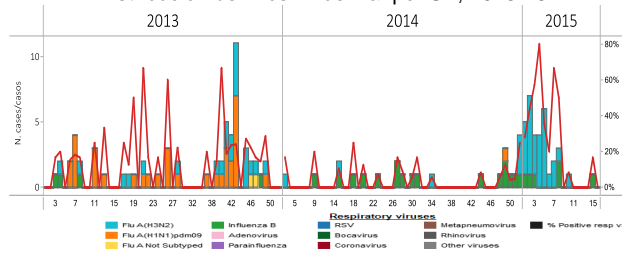
Jamaica: ARI activity by parish, EW 16, 2015
Actividad de IRA, SE 16, 2015



Jamaica: Pneumonia activity by parish, EW 16, 2015
Actividad de Neumonía, SE 16, 2015



Jamaica: Influenza virus distribution, by EW, 2013-15
Distribución de virus influenza. por SE, 2013-15

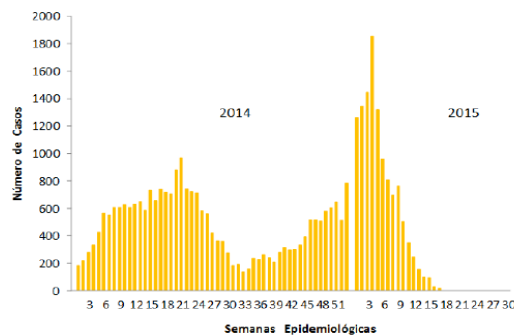


Puerto Rico

- Low ILI activity / Actividad de ETI baja³
- Low levels of influenza detections / Niveles bajos de detecciones de influenza

Puerto Rico: Influenza-positive cases by EW, 2013-15
Casos positivos a influenza por SE, 2013-15

Gráfica 1. Número de Casos Positivos a Influenza por Prueba Rápida, Semana 17, Puerto Rico, 2015

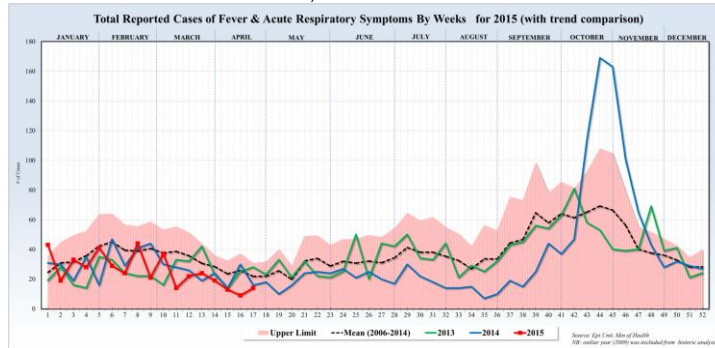


³ As reported to CDC/De acuerdo al CDC: <http://www.cdc.gov/flu/weekly/>

Saint Lucia

- Cases of fever and acute respiratory symptoms below expected levels in comparison with previous years / Casos de fiebre y síntomas respiratorios por debajo de niveles esperados, en comparación de años anteriores.

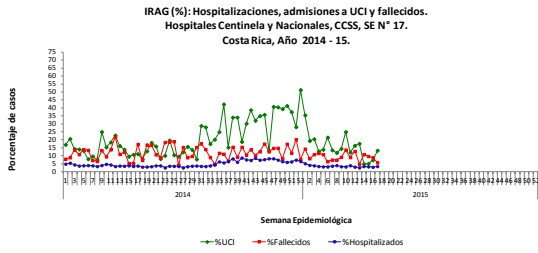
Total de casos reportados de fiebre y síntomas respiratorios agudos, por SE, 2013- 2015



Costa Rica

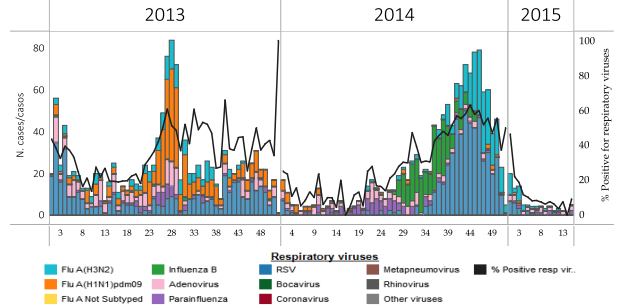
- SARI activity within expected levels however ICU admissions continued to increase in recent weeks / Actividad de IRAG dentro de niveles esperados, sin embargo en las últimas semanas se han incrementado los ingresos a la UCI
- Few respiratory virus detections were recorded in the last weeks with adenovirus predominated among circulating virus/ Se han registrado pocas detecciones en la últimas semanas y adenovirus ha predominado entre los virus circulantes

Costa Rica: Proportion of SARI-Associated Hospitalizations, ICU Admissions and Deaths, by EW, 2014-15



Fuente: Hospitales y Áreas de Salud Centinela - Hospitales Nacionales, CCSS.

Costa Rica: Respiratory virus distribution, by EW, 2013-15

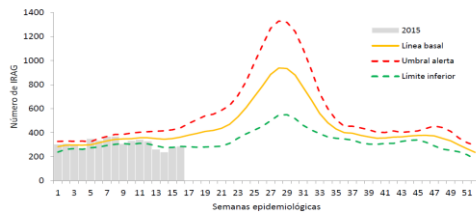


El Salvador

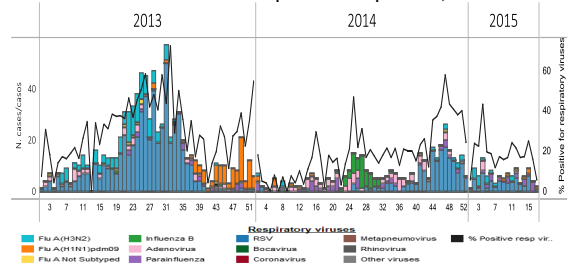
- Low SARI activity and below expected levels / Actividad de IRAG baja y por debajo de niveles esperados
- Decreased respiratory detections in recent weeks with low circulation of RSV and parainfluenza / Disminución en las detecciones respiratorias en las últimas semanas, con circulación baja de VSR y parainfluenza

El Salvador: SARI Endemic Channel, 2015

Gráfico 2.- Corredor endémico de casos de infección respiratoria aguda grave (IRAG) agregados por semana, Ministerio de Salud, El Salvador, Semana 16 – 2015



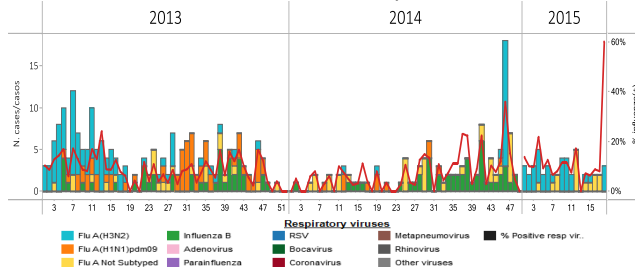
El Salvador: Respiratory virus distribution, by EW, 2013-15



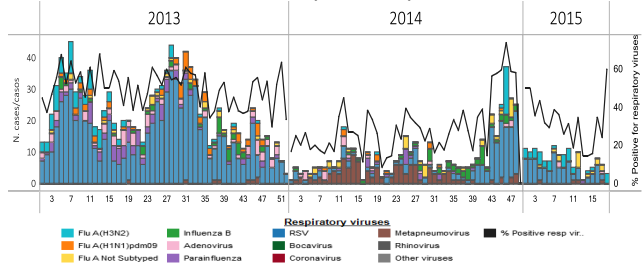
Guatemala

- Increased influenza detections in recent weeks, mainly influenza A(H3N2) / Incremento en las detecciones de influenza en las últimas semanas, principalmente influenza A(H3N2)
- Increased respiratory detections in recent weeks with RSV and influenza A(H3N2) predominating/ Incremento en las detecciones respiratorias en las últimas semanas, con predominio de VSR e influenza A(H3N2)

Guatemala: Influenza virus distribution, by EW, 2013-15



Guatemala: Respiratory virus distribution, by EW, 2013-15

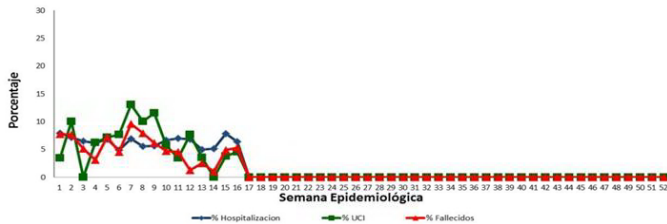


Honduras

- SARI activity decreased in recent weeks / La actividad de IRAG disminuyó en las últimas semanas
- Increased RSV activity during 2015 but decreasing in recent weeks / Aumento en la actividad de VSR durante 2015, pero disminuyendo en las últimas semanas
- No influenza viruses detected since EW 9 of 2015 / No se han detectado virus influenza desde la SE 9 de 2015

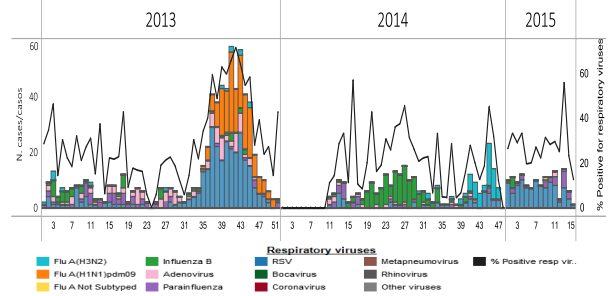
Honduras: % SARI Hospitalizations, ICU Admissions & Deaths by EW 2015

Distribución de hospitalizaciones, admitidos en UCI, fallecidos por IRAG, Vigilancia centinela de influenza. Honduras, semana epidemiológica No. 16, 2015



Honduras: Respiratory virus distribution by EW, 2013-15

Distribución de virus respiratorios por SE, 2013-15

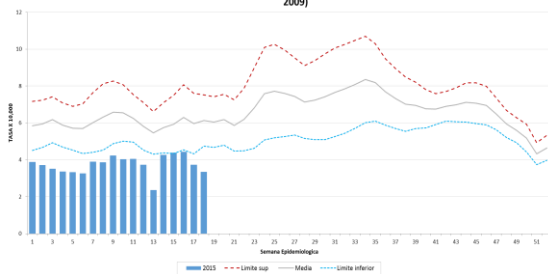


Nicaragua

- ARI and pneumonia activity continued below expected levels/ La actividad de IRA y neumonía continúa debajo de niveles esperados
- Low respiratory virus activity with RSV and parainfluenza predominated/ Actividad baja de virus respiratorios, con predominio de VSR y parainfluenza
- No influenza viruses detected since EW 49 of 2014 / No se han detectado virus influenza desde la SE 49 de 2014

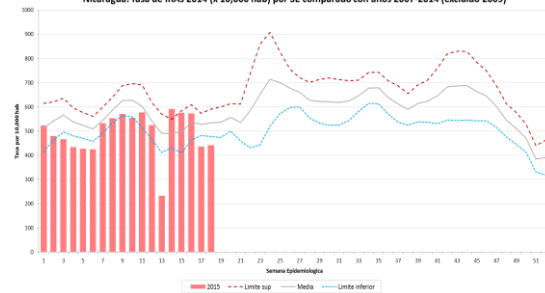
Nicaragua: Pneumonia rate by EW, 2015

Nicaragua: Tasa de neumonías 2014 (x 10,000 hab) por SE comparado con años 2007-2014 (excluido 2009)



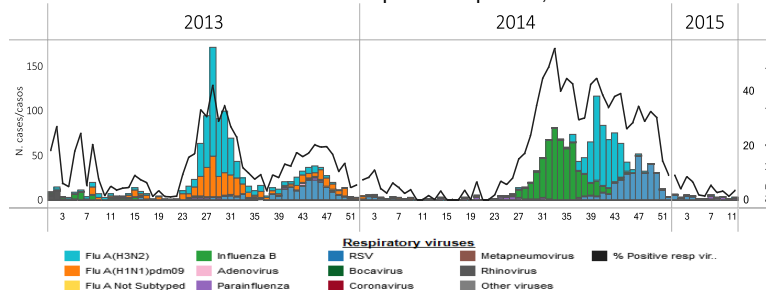
Nicaragua: ARI rate by EW, 2015

Nicaragua: Tasa de IRAs 2014 (x 10,000 hab) por SE comparado con años 2007-2014 (excluido 2009)



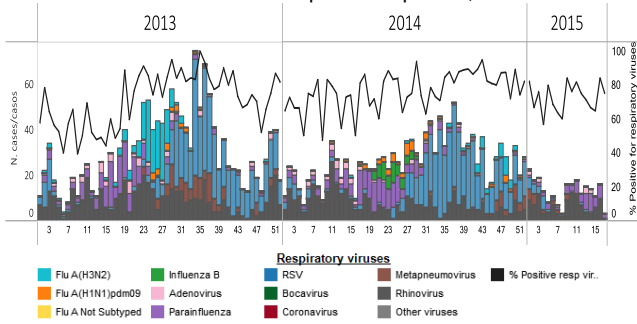
Nicaragua: Respiratory virus distribution by EW, 2013-15

Distribución de virus respiratorios por SE, 2013-15

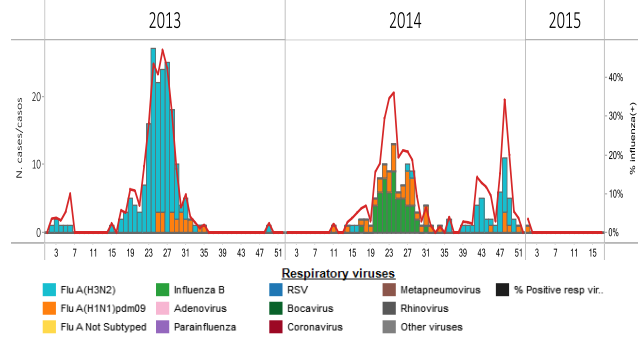


- Low respiratory virus activity in recent weeks / Baja actividad viral respiratoria en las últimas semanas
- No influenza detections since EW 1 of 2015 / Sin detecciones de influenza desde la SE 1 de 2015
- Among other respiratory viruses, low circulation of parainfluenza and rhinovirus were detected / Respecto a otros virus respiratorios, se observa circulación baja de parainfluenza y rinovirus

Panama: Respiratory virus distribution by EW, 2013-15
Distribución de virus respiratorios por SE, 2013-15



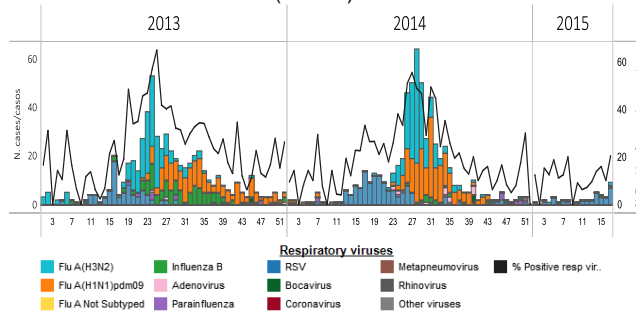
Panama. Influenza virus distribution by EW, 2013-15
Distribución de influenza por SE 2013-15



Bolivia

- In La Paz, low respiratory virus activity with increased detections of RSV in recent weeks / En La Paz, actividad baja de virus respiratorios, con incremento en las detecciones de VSR en las últimas semanas
- In La Paz, very few influenza detections during 2015, mainly influenza A(H3N2) / En La Paz, muy pocas detecciones de influenza en 2015, principalmente influenza A(H3N2)

Respiratory virus distribution by EW, 2013-15
Distribución de virus respiratorios por SE, 2013-15
Bolivia (La Paz). INLASA

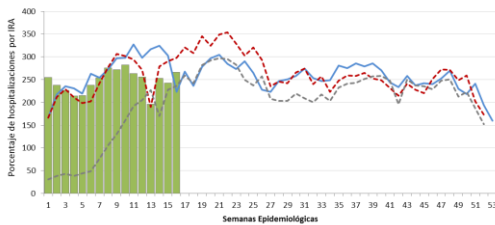


Colombia

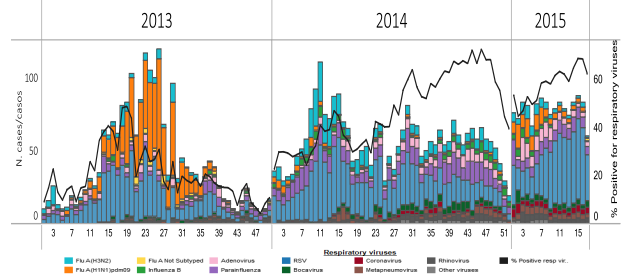
- ARI activity in outpatient consultations and hospitalizations within expected levels in comparison with previous years / Actividad de IRA en consultas externas y en hospitalización dentro de los niveles esperados en comparación con los años anteriores.
- Decreasing trend of influenza detections after the peak recorded in EW 4 / Tendencia decreciente en las detecciones de influenza desde su pico en la SE 4.
- Increased respiratory virus detections in recent weeks with RSV predominating / Incremento de la actividad de virus respiratorios en las últimas semanas, con predominio de VSR

Colombia: Rate of ARI outpatient visits with J00-J20 codes, by EW, 2015

Colombia: Tasa de IRA (J00 - J22) por 100.000 habitantes, 2015 (comparado con 2012-2014)

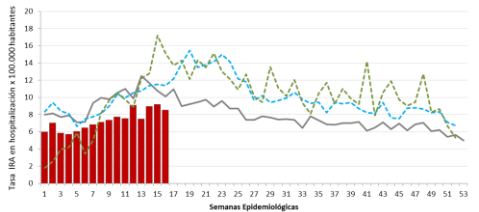


Colombia: Respiratory virus distribution by EW, 2013-15
Distribución de virus respiratorios por SE, 2013-15

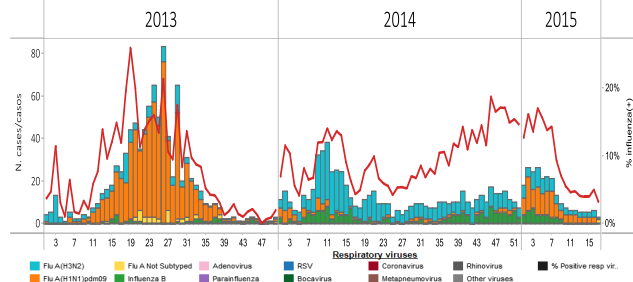


Colombia: Rate of pneumonia in hospitalizations with J00 to J20 codes, by EW 2015

Colombia: Tasa de IRA (J00-J22) en hospitalización por 100.000 habitantes, 2015 (comparado con 2012-2014)



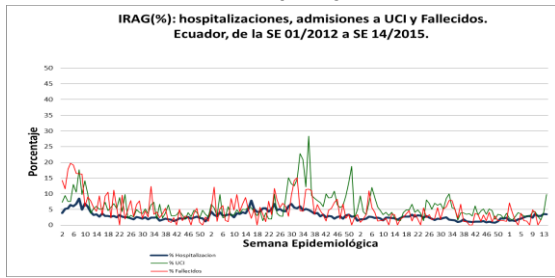
Colombia. Influenza virus distribution by EW, 2013-15
Distribución de virus influenza por SE, 2013-15



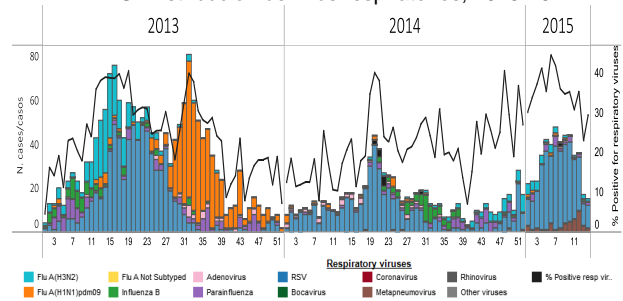
Ecuador

- SARI cases in the ICU increased sharply in EW 13 / Casos de IRAG en la UCI se incrementaron bruscamente en la SE 13
- High RSV activity during 2015 with 29% of positivity and with low influenza circulation in recent weeks/ Actividad elevada de VSR durante 2015, con 29% de muestras positivas y con poca circulación de influenza en las últimas semanas
- Pneumonia activity fell dramatically in week 15, reaching levels comparable with 2012 and 2013 for the first time this year. In EW 15 the provinces with the highest rates of pneumonia were Morona Santiago and Pastaza / La actividad de neumonías bajó dramáticamente en la semana 15, llegando a niveles comparables con los años 2012 y 2013 por la primera vez este año. Las provincias que reportaron mayores tasas de neumonías en la SE 15 fueron Morona Santiago y Pastaza

Ecuador: % SARI Hospitalizations, ICU Admissions & Deaths by EW 2012-15

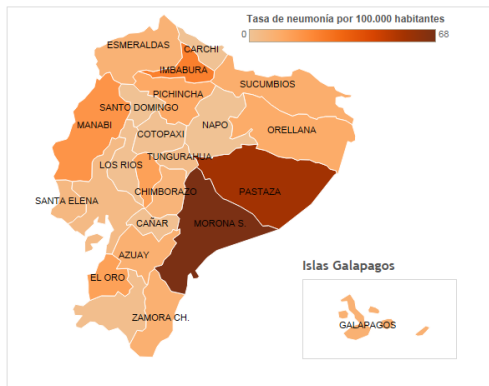


Ecuador SARI: Respiratory virus distribution by EW, 2013-15
IRAG: Distribución de virus respiratorios, 2013-15

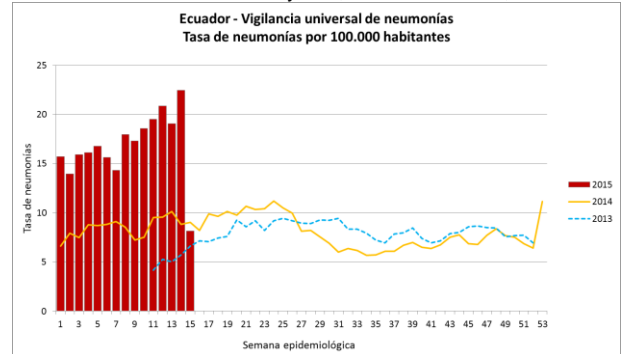


Ecuador: Pneumonia rates by province and by 100,000 hab. EW 15, 2015

Ecuador: Tasa de neumonía por provincia por 100.000 habitantes, SE 15



Ecuador: Pneumonia rates by 100,000 hab and EW, 2013-2015

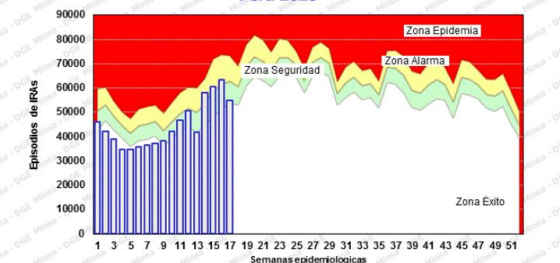


Peru

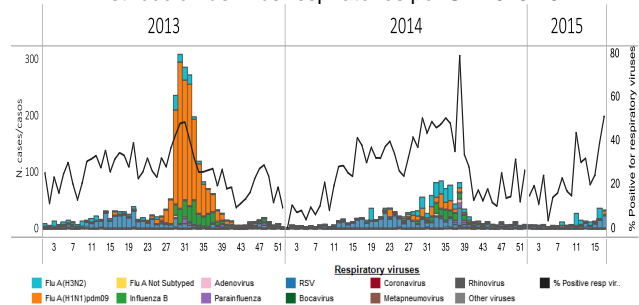
- ARI activity in children under five years within expected levels / Actividad de IRA en menores de cinco años en niveles esperados
- Few respiratory virus detections during 2015 with increase detections of RSV and influenza A(H3N2) in recent weeks/ Pocas detecciones de virus respiratorios durante el 2015, con aumento en las detecciones de VSR e influenza A(H3N2) en las últimas semanas

Peru: ARI endemic channel in children under five years by EW, 2015

Canal de Infecciones Respiratorias Agudas (IRA) en menores de 5 años, Perú 2015*

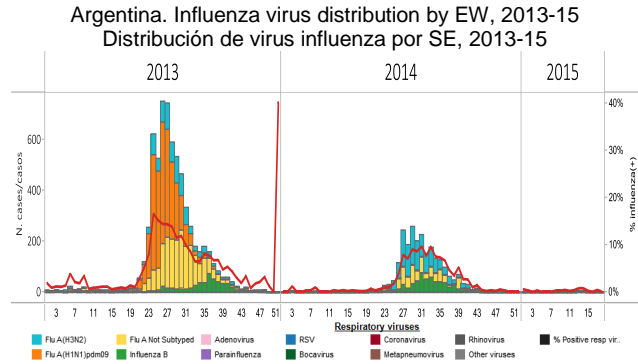
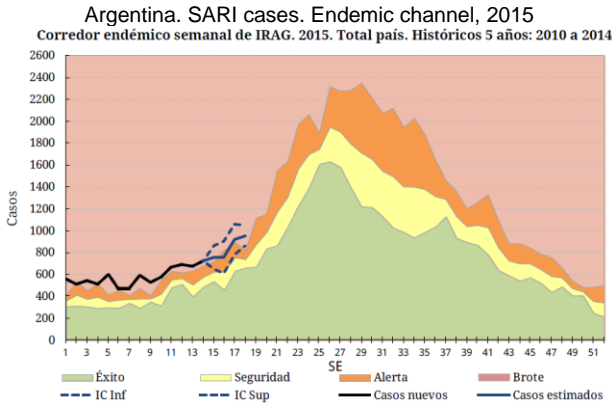
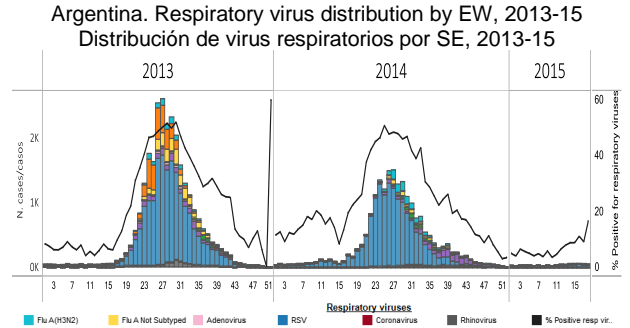
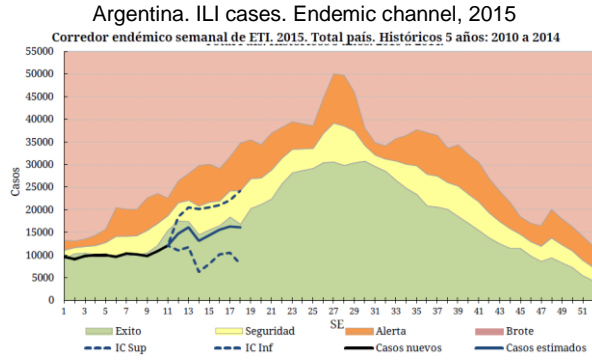


Peru. Respiratory virus distribution by EW, 2013-15
Distribución de virus respiratorios por SE 2013-15



Argentina

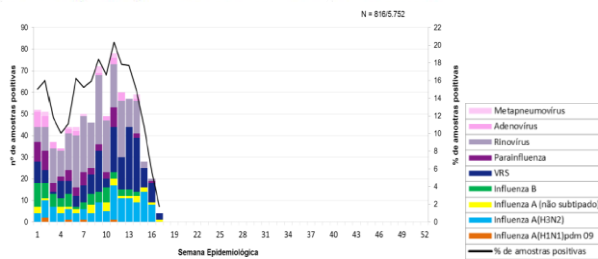
- Low ILI activity within expected levels / Actividad baja de ETI, dentro de niveles esperados
- Increasing SARI activity, slightly higher than expected this time of year / Actividad de IRAG en aumento, niveles ligeramente más altos que lo esperado en esta época del año
- Very few respiratory virus detections in the last weeks / Muy pocas detecciones de virus respiratorios en las últimas semanas



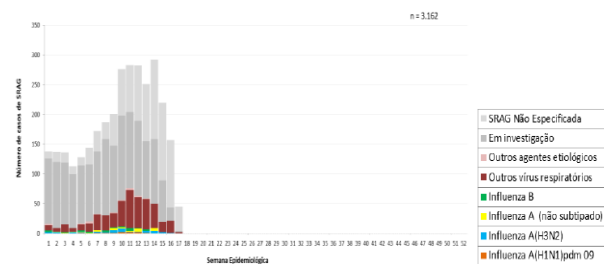
Brazil

- Low ILI/SARI activity and within expected levels / Actividad baja de ETI/IRAG, dentro de niveles esperados y con tendencia decreciente
- Downward trend of respiratory virus activity / Tendencia decreciente de actividad viral respiratoria

Brazil: Respiratory virus distribution in ILI cases, by EW, 2015
Distribución de virus respiratorios en casos ETI, por SE, 2015
Figura 1. Distribuição dos vírus respiratórios identificados nas unidades sentinelas de Síndrome Gripal, por semana epidemiológica de início dos sintomas. Brasil, 2015 até a SE 17.

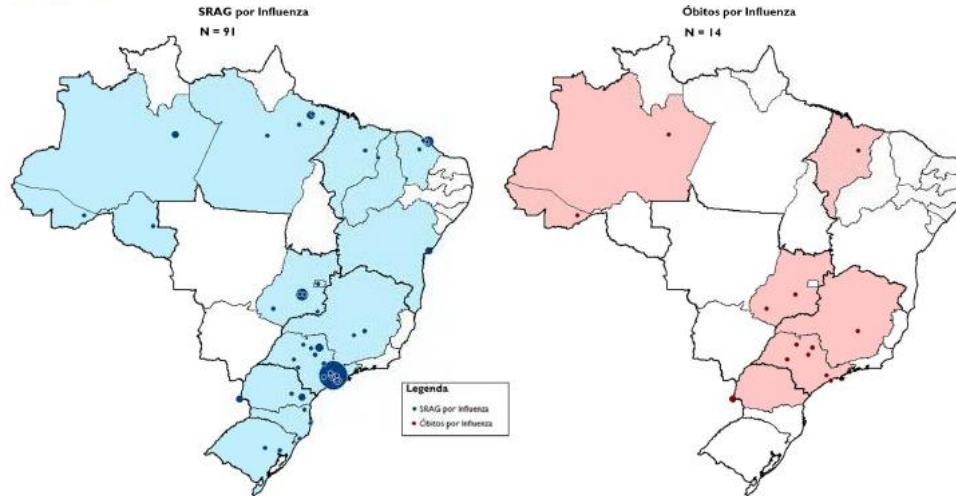


Brazil: Respiratory virus distribution, SARI cases, by EW, 2014-15
Distribución de virus respiratorios, casos IRAG, por SE, 2014-15
Figura 3. Distribuição dos casos de Síndrome Respiratória Aguda Grave segundo agente etiológico e semana epidemiológica do início dos sintomas. Brasil, 2015 até a SE 17.



Brazil: Distribution of SARI hospitalizations and deaths by municipality and influenza type/subtype by region
 Distribución de hospitalizaciones y fallecidos por IRAG por municipio y tipo/subtipo de influenza por región

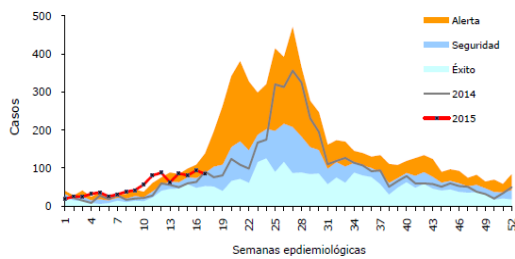
Anexo 4. Distribuição espacial dos casos e óbitos por Síndrome Respiratória Aguda Grave confirmados para influenza por município de residência, Brasil, 2015 até a SE 17.



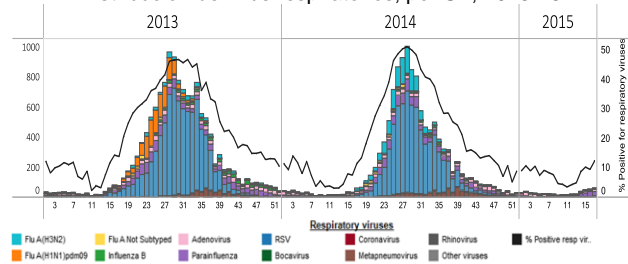
Chile

- Low ILI/SARI activity and within expected levels / Actividad baja de ETI/IRAG y dentro de niveles esperados
- Low levels of respiratory virus activity with increase of parainfluenza detections in recent weeks/ Niveles bajos de actividad viral respiratoria, con aumento en las detecciones de parainfluenza en las últimas semanas

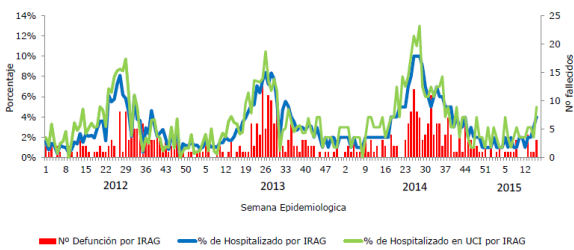
Chile. ILI Endemic Channel, 2015
 Canal endémico de Enfermedad Tipo Influenza según semana epidemiológica, 2008-2014*. Chile, 2015 (SE 1-17)



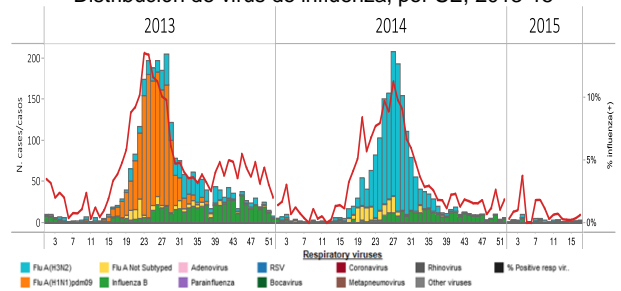
Chile. Respiratory virus distribution by EW, 2013-15
 Distribución de virus respiratorios, por SE, 2013-15



Chile. % SARI hospitalizations, ICU Adm and Deaths, 2012-15
 Porcentaje de hospitalizados, ingreso a UCI y número de fallecidos por IRAG según SE en Hospitales Centinela. Chile, 2012 - 2015 (*).



Chile: Influenza virus distribution by EW, 2013-15
 Distribución de virus de influenza, por SE, 2013-15

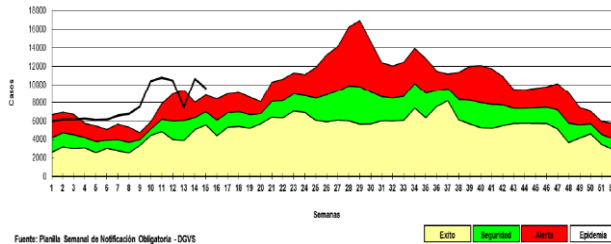


Paraguay

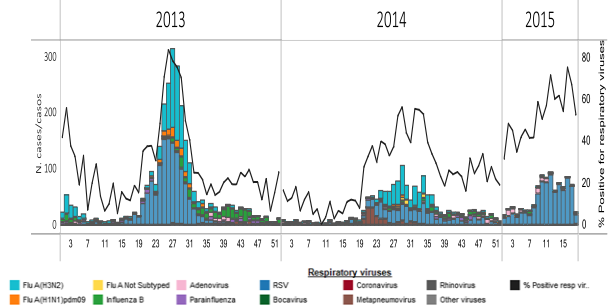
- Low ILI activity but with increasing trend and above expected levels / Actividad baja de ETI, pero con tendencia creciente y superior a los niveles esperados
- Low SARI activity / Actividad baja de IRAG
- Low influenza activity / Actividad baja de influenza
- Decreasing RSV detections but continued with elevated activity / Detecciones decrecientes de VSR, pero aún con actividad elevada

Paraguay. ILI endemic channel, by EW, 2015
Canal endémico de ETI por SE, 2015

Canal endémico de ETI en población total según semana epidemiológica
Paraguay, 2015 (Semana Epidemiológica N° 15)

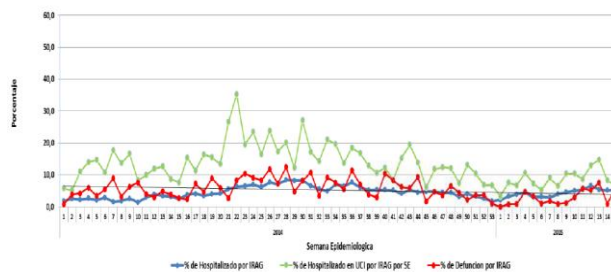


Paraguay. Respiratory virus distribution by EW, 2013-15
Distribución de virus respiratorios por SE, 2013-15

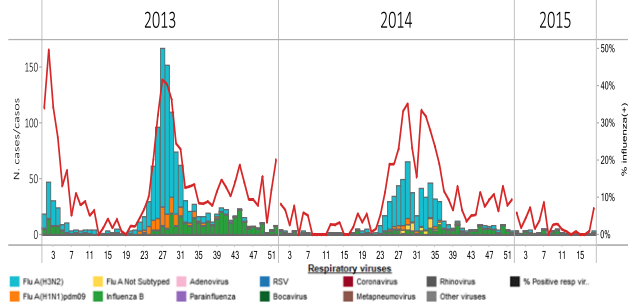


Paraguay: % SARI Hospitalizations, ICU Admissions & Deaths by EW 2014-15
Casos IRAG. Hospitalizaciones e ingresos en UCI & fallecidos (%) por SE, 2014-15

Proporción de Hospitalizados, Ingresos a UCI y Fallecidos por IRAG según semana epidemiológica, Vigilancia IRAG, año 2014 y hasta la semana 15 del 2015, Paraguay



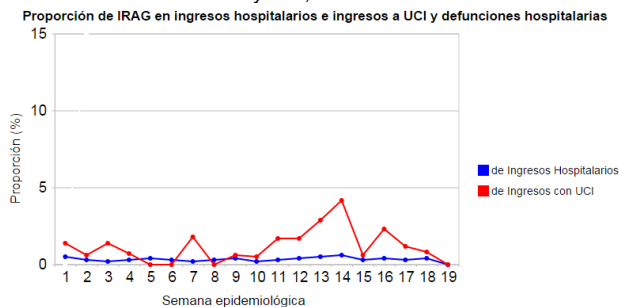
Paraguay: Influenza virus distribution by EW, 2013-15
Distribución de virus de influenza, por SE, 2013-15



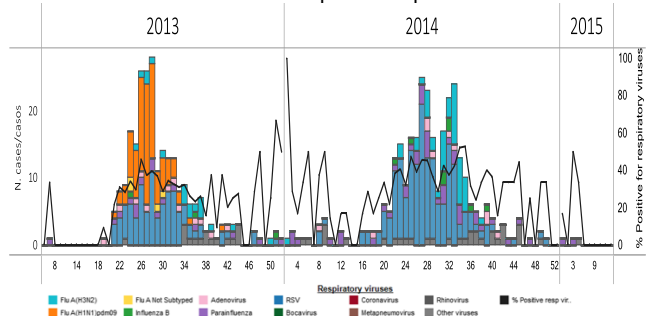
Uruguay

- Minimal SARI hospitalizations and within expected levels / Hospitalizaciones mínimas de IRAG y dentro de niveles esperados
- Very few respiratory virus detections in recent weeks / Muy pocas detecciones de virus respiratorios en las últimas semanas
- No influenza viruses detected during 2015 / No se han detectado virus influenza durante 2015

Uruguay: % SARI-associated hospitalizations & ICU admissions by EW, 2015
Proporción de IRAG en ingresos hospitalarios e ingresos a UCI y defunciones hospitalarias

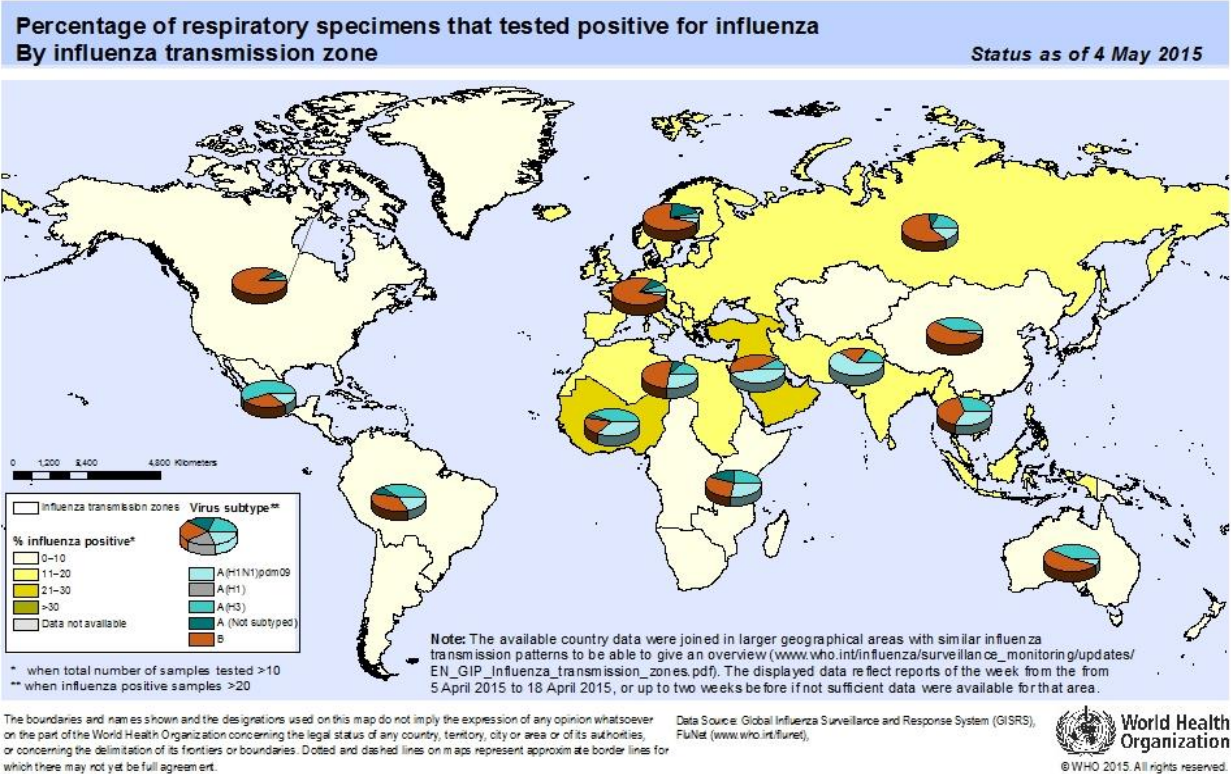


Uruguay: Respiratory virus distribution by EW, 2013-15
Distribución de virus respiratorios por SE 2013-15



- In Europe, influenza activity continued to decline in most countries with influenza B predominated. In northern Africa, western Asia and the temperate countries of Asia influenza activity continued to decrease. In tropical Asia, ILI activity continued to decrease in southern Asia, where influenza A(H1N1)pdm09 virus predominated / En Europa, la actividad de influenza continúa disminuyendo en la mayoría de los países, con predominio de influenza B. En el norte de África, Asia occidental y los países templados de Asia, la actividad de influenza continúa disminuyendo. En Asia tropical, la actividad de ETI continúa disminuyendo en el sur de Asia, con predominio de influenza A(H1N1)pdm09
- During EW 14 and 15 of 2015, the WHO GISRS laboratories tested more than 65,361 specimens. 8,249 were positive for influenza viruses, of which 2,566 (31.1%) were typed as influenza A and 5,683 (68.9%) as influenza B. Of the sub-typed influenza A viruses, 670 (37.6%) were influenza A(H1N1)pdm09 and 1,114 (62.4%) were influenza A(H3N2). Of the characterized B viruses, 1,127 (95%) belonged to the B-Yamagata lineage and 59 (5%) to the B-Victoria lineage / Durante las SE 14 y 15 de 2015, los laboratorios del sistema de vigilancia global de influenza y respuesta (GISRS) de la OMS analizaron más de 65.361 muestras: 8.249 fueron positivas a influenza, de las cuales 2.566 (31,1%) se tipificaron como influenza A y 5.683 (68,9%) como influenza B. De los virus sub-tipificados de influenza A, 670 (37,6%) fueron influenza A(H1N1)pdm09 y 1.114 (62,4%) influenza A(H3N2). De los virus influenza B caracterizados, 1.127 (95%) pertenecían al linaje B-Yamagata y 59 (5%) al linaje B-Victoria

Nivel global: Porcentaje de muestras respiratorias positivas a influenza por zona de transmisión de influenza, hasta el 30 de abril, 2015



ACRONYMS

ARI	Acute respiratory infection
CARPHA	Caribbean Public Health Agency
CENETROP	Centro de Enfermedades Tropicales (Santa Cruz, Bolivia)
EW	Epidemiological Week
ILI	Influenza-like illness
INLASA	Instituto Nacional de Laboratorios de Salud (La Paz, Bolivia)
INS	Instituto Nacional de Salud
ORV	Other respiratory viruses
SARI	Severe acute respiratory infection
SEDES	Servicio Departamental de Salud (Bolivia)
ICU	Intensive Care Unit
RSV	Respiratory Syncytial Virus

ACRÓNIMOS

CARPHA	Caribbean Public Health Agency
CENETROP	Centro de Enfermedades Tropicales (Santa Cruz, Bolivia)
ETI	Enfermedad tipo influenza
INLASA	Instituto Nacional de Laboratorios de Salud (La Paz, Bolivia)
INS	Instituto Nacional de Salud
IRA	Infección respiratoria aguda
IRAG	Infección respiratoria aguda grave
OVR	Otros virus respiratorios
SE	Semana epidemiológica
SEDES	Servicio Departamental de Salud (Bolivia)
UCI	Unidad de Cuidados Intensivos
VSR	Virus sincitial respiratorio