

Regional Update EW 13, 2015

Influenza and other respiratory virus (April 14, 2015)

Actualización Regional SE 13, 2015

Influenza y otros virus respiratorios (14 de abril, 2015)

PAHO interactive influenza data
Datos interactivos de influenza de la OPS:

http://ais.paho.org/phis/viz/ed_flu.asp

Influenza Regional Reports:
Informes regionales de influenza:

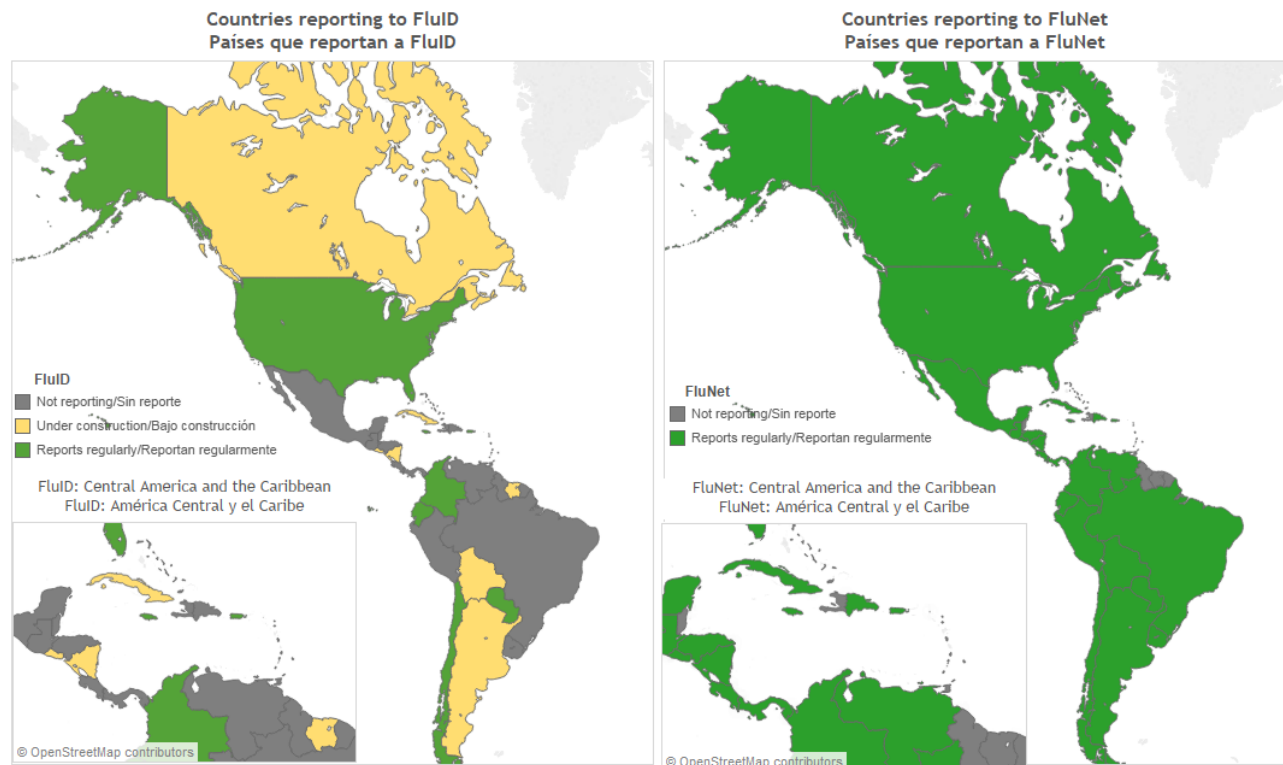
www.paho.org/influenzareports
www.paho.org/reportesinfluenza

Severe acute respiratory infections network - [SARInet](http://www.sarinet.org/)
Red de las infecciones respiratorias agudas graves - [SARInet](http://www.sarinet.org/):

<http://www.sarinet.org/>

The information presented in this update is based on data provided by Ministries of Health and National Influenza Centers of Member States to the informatics global platforms [FluNet](#) and [FluID](#); and reports/weekly bulletins that Ministries of Health published on its website or shared with PAHO/WHO.

La información presentada en esta actualización se obtiene a partir de los datos reportados por los Ministerios de Salud y los Centros Nacionales de Influenza de los Estados Miembros a las plataformas informáticas globales de [FluNet](#) y [FluID](#); y de los reportes/boletines semanales que los Ministerios de Salud publican en sus páginas web o comparten con OPS/OMS.



Map production /Producción del mapa: PAHO/WHO. OPS/OMS.

Data Source / Fuente de datos: Ministries of Health and National Influenza Centers of Member States reports to the informatics global platforms [FluNet](#) and [FluID](#) / Reporte de los Ministerios de Salud y los Centros Nacionales de Influenza de los Estados Miembros a las plataformas informáticas globales de [FluNet](#) y [FluID](#)

WEEKLY SUMMARY (ENGLISH)

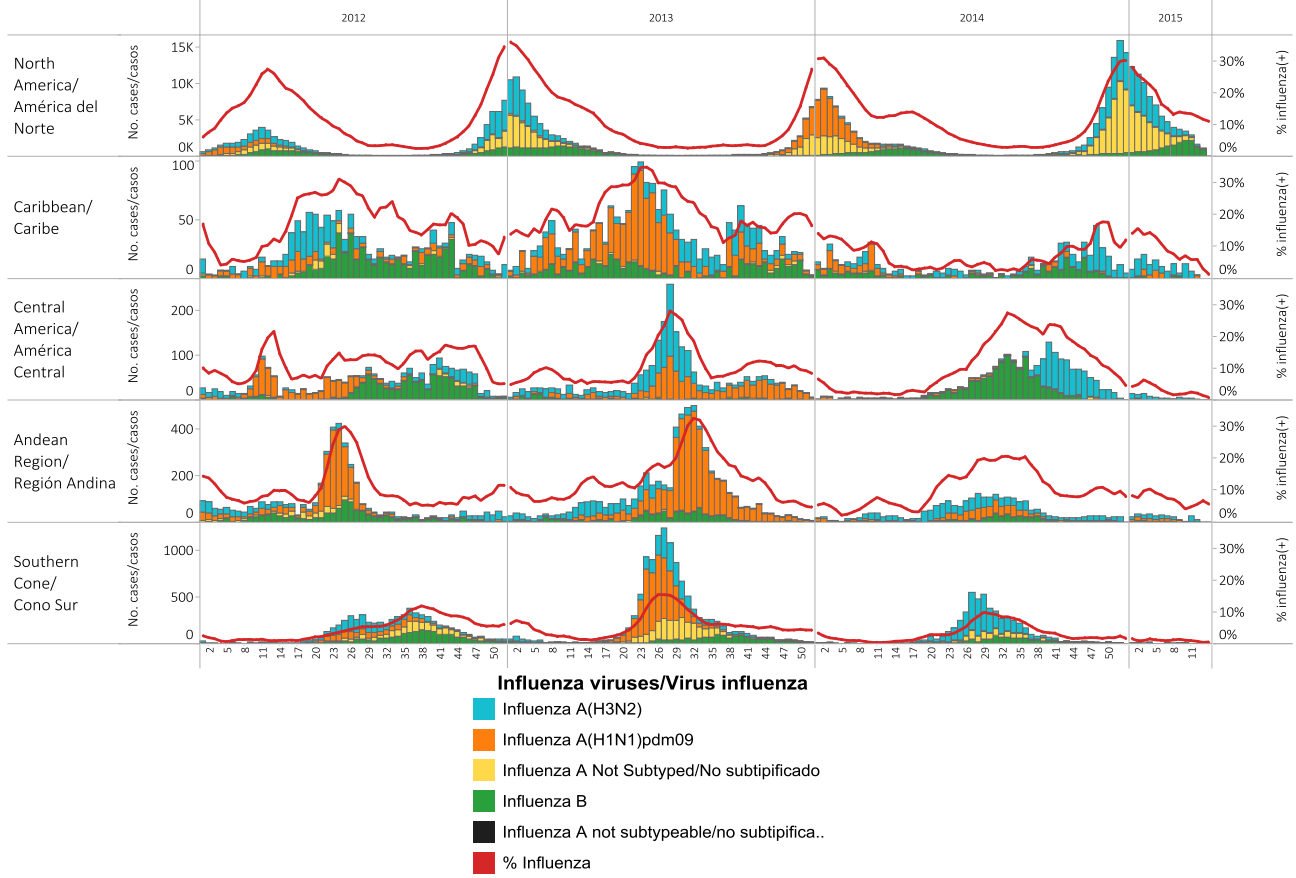
- **North America:** Influenza activity continued to decrease and was at moderate levels. In Canada, ILI activity continued within expected levels and this week no regions reported widespread influenza/ILI activity. Influenza detections continued to decrease and influenza B (12.9% positivity) predominated in recent weeks. Influenza A(H3N2) and influenza B (Yamagata lineage) predominated this season. Influenza hospitalizations and influenza outbreaks continued to decrease. RSV detections continued to decrease. In the United States, ILI activity (1.8%) continued to decrease and this week was below the national baseline. This week the majority of states reported minimal ILI activity. Influenza detections (10.7% positivity) continued to decrease and 86% of all influenza positive specimens this week were influenza B. Influenza A (not subtyped), A(H3) and influenza B (Yamagata lineage) predominated this season. RSV activity continued to decrease and influenza-associated hospitalization rates continued at high levels with the highest hospitalization rate recorded among adults aged ≥65 years. Pneumonia and influenza mortality (6.5%) continued below the epidemic threshold of 7.1%. In Mexico, ARI activity continued to decrease while pneumonia activity remained at high levels. Influenza A(H3N2) predominated among circulating influenza viruses with 16.7% influenza positivity reported during EW 13.
- **Caribbean:** Respiratory virus activity was moderate in Puerto Rico with influenza detections continuing to decrease. In other countries of the sub-region, respiratory virus activity remained low.
- **Central America:** Respiratory virus activity remained low and ARI/SARI activity continued within expected levels. RSV predominated in the sub-region with circulation at low levels and an increase of influenza A(H3N2) detections in recent weeks was reported in Guatemala.
- **Andean Sub-region:** Increasing or high RSV activity in Ecuador and Colombia. Regarding influenza, in Colombia, the co-circulation of influenza A(H1N1)pdm09, A(H3N2) and B seen during 2015 continued to decrease. Slight increase of influenza A(H3N2) reported in Peru.
- **Southern Cone:** Influenza activity remained at inter-seasonal levels and ARI/SARI and other respiratory virus activity remained low. In Paraguay, ILI activity continued to increase associated with RSV activity.

RESUMEN SEMANAL (ESPAÑOL)

- **América del Norte:** La actividad de influenza continúa decreciendo, y se encuentra en un nivel moderado. En Canadá, la actividad de ETI continúa en niveles esperados y esta semana, ninguna región reportó actividad diseminada de ETI/influenza. Las detecciones de influenza continúan disminuyendo, con predominio de influenza B (12,9% de positividad) en las últimas semanas. Influenza A(H3N2) e influenza B (linaje Yamagata) han predominado esta temporada. Las detecciones de VSR continúan disminuyendo. Las hospitalizaciones y los brotes por influenza continúan disminuyendo. En los Estados Unidos, la actividad de ETI (1,8%) continúa disminuyendo, y esta semana se encuentra por debajo de la línea de base. Esta semana, la mayoría de estados reportaron actividad mínima de influenza. Las detecciones de influenza (10,7% de positividad) continúan disminuyendo y durante la SE 13, el 86% de las muestras fueron positivas a influenza B. Influenza A (no subtipificada), A(H3) e influenza B (linaje Yamagata) han predominado esta temporada. La actividad de VSR continúa descendiendo y las tasas de hospitalización por influenza continúan elevadas, siendo las más altas entre adultos ≥ 65 años. El porcentaje de mortalidad por neumonía e influenza (6,5%) continúa por debajo del umbral epidémico del 7,1%. En México, la actividad de IRA continúa disminuyendo y la de neumonía continúa elevada. Influenza A(H3N2) ha predominado entre los virus circulantes de influenza, con un 16,7% de positividad en la SE 13.
- **Caribe:** La actividad de virus respiratorios se reporta como moderada en Puerto Rico, donde las detecciones de influenza continúan disminuyendo. En los otros países de la sub-región, la actividad de virus respiratorios continúa baja.
- **América Central:** La actividad de virus respiratorios continúa baja y la actividad de IRA/IRAG permanece dentro de niveles esperados. VSR continúa predominando en la sub-región, con niveles bajos de circulación y en las últimas semanas se ha reportado un aumento en las detecciones de influenza A(H3N2) en Guatemala.
- **Sub-región Andina:** Actividad elevada o en aumento de VSR en Ecuador y Colombia. Con respecto a influenza, la co-circulación observada en Colombia de influenza A(H1N1)pdm09, A(H3N2) y B continúa disminuyendo. Se reporta un ligero incremento en las detecciones de influenza A(H3N2) en Perú.
- **Cono Sur:** La actividad de influenza se mantiene en niveles inter-estacionales y la actividad de IRA/IRAG y de otros virus respiratorios permanece baja. En Paraguay la actividad de ETI continúa incrementando, asociada a la actividad de VSR.

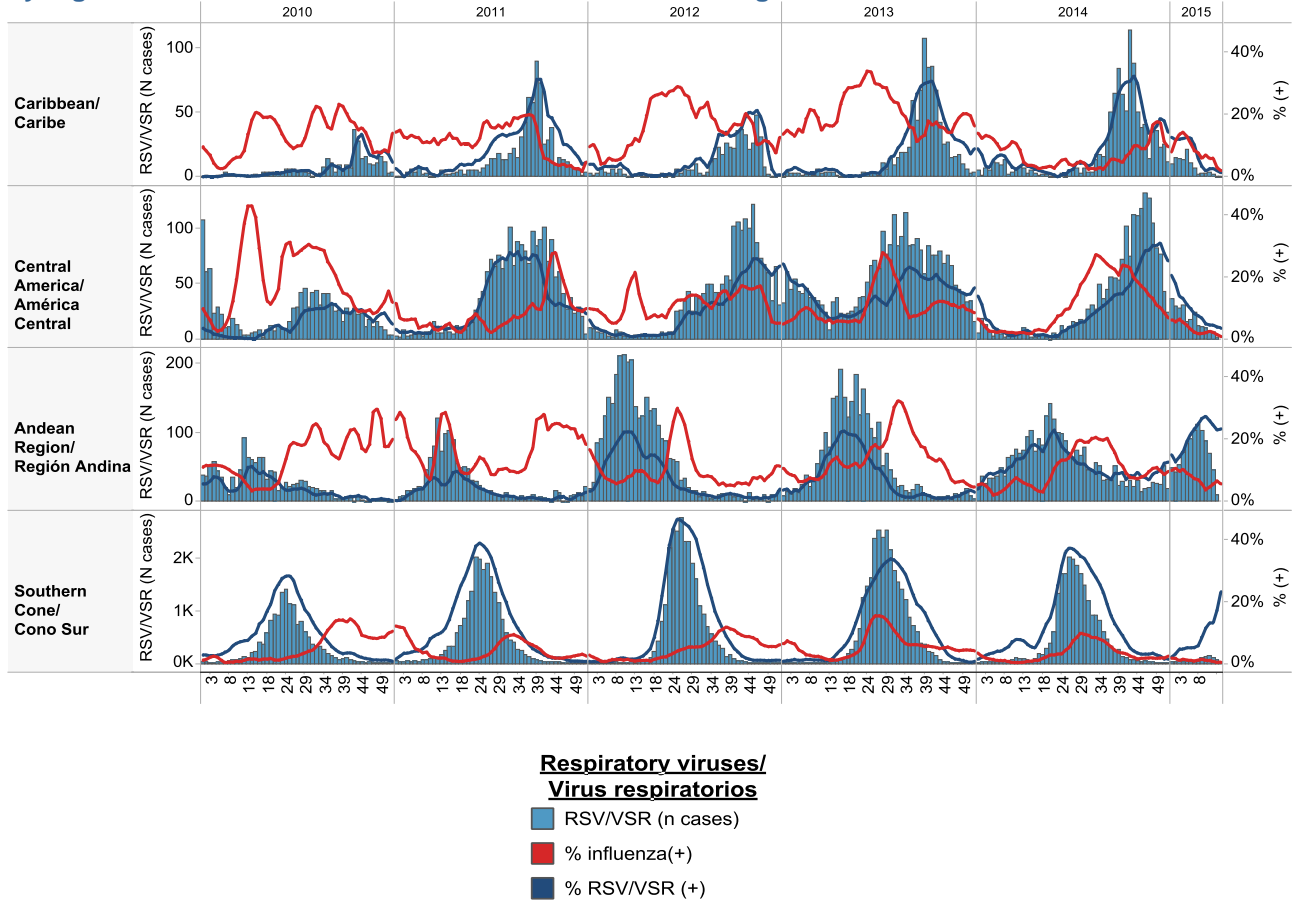
Influenza circulation by region. 2012-15

Circulación virus influenza por región. 2012-15



Respiratory syncytial virus (RSV) circulation by region. 2010-15

Circulación de virus sincitial respiratorio por región. 2010-15



Weekly and cumulative numbers of influenza and other respiratory virus, by country and EW, 2015¹
 Número semanal y acumulado de influenza y otros virus respiratorios, por país y SE, 2015²

EW 13, 2015 / SE 13, 2015

		N samples/muestras	Influenza A(H3N2)	Influenza A (H1N1)pdm09	Influenza A Not Subtyped/No subtipificado	Influenza B	% influenza(+)	Adenovirus	Parainfluenza	RSV/RSR	% RSV/RSR (+)	Bocavirus	Coronavirus	Metapneumovirus	Rhinovirus
North America/ América del Norte	Mexico	66	4	0	0	7	17%	0	0	0	0%				
	United States of America	10,684	66	2	94	976	11%								
Caribbean/ Caribe	Cuba	46	0	0	0	0	0%	0	6	0	0%	0	3	0	9
	Dominican Republic	11				0									
	Jamaica	3	0	0	0	0	0%								
Central America/ América Central	Costa Rica	26	0	0	0	0	0%	2	0	0	0%				
	Panama	12				0		2	3	1	8%				2
Andean Region/ Re..	Peru	38	2	0	0	0	5%	0	0	9	24%	0	0	1	0
Brazil & Southern Cone/ Cono Sur	Argentina	137	0	0	0	0	0%	2	1	7	5%				0
	Brazil	95	7	1	0	0	8%								
	Paraguay	85	0	0	0	0	0%	0	0	55	65%	0	0	0	0
Grand Total		11,203	79	3	94	983	10%	6	10	72	1%	0	3	1	11

Cumulative, EW 10-13, 2015 / Acumulado, SE 10-13, 2015

		N samples/ muestras	Influenza A(H3N2)	Influenza A (H1N1)pdm09	Influenza A Not Subtyped/No subtipificado	Influenza B	% influenza(+)	Adenovirus	Parainfluenza	RSV/RSR	% RSV/RSR (+)	Bocavirus	Coronavirus	Metapneumovirus	Rhinovirus
North America/ América del Norte	Canada	12,187	177	9	560	1,293	17%								
	Mexico	908	64	2	0	51	13%	0	1	1	0%				
	United States of America	60,984	810	13	946	5,279	12%								
Caribbean/ Caribe	Barbados	9				0			1						
	Cuba	226	12	3	0	0	7%	0	14	5	2%	3	15	0	27
	Dominican Republic	49				0			1						
	Jamaica	31	1	0	0	0	3%								
Central America/ América Central	Costa Rica	193	1	0	0	0	1%	5	4	1	1%				
	El Salvador	109	2	1	1	0	4%	2	4	12	11%				
	Guatemala	59	6	0	0	0	10%	0	0	9	15%	0	0	1	0
	Honduras	0				0									
	Nicaragua	142				0			3						
	Panama	62				0		2	12	2	3%				2
Andean Region/ Región Andina	Bolivia - INLASA	71				0				5	7%				
	Colombia	318	4	5	3	0	4%	17	18	112	35%	8	8	8	8
	Ecuador	275	1	0	0	0	0%	0	5	71	26%			20	
Brazil & Southern Cone/ Cono Sur	Peru	186	32	2	0	0	18%	2	2	19	10%	0	0	1	0
	Argentina	1,164	0	0	2	2	0%	10	14	26	2%				0
	Brazil	493	41	2	0	8	10%								
	Chile	1,229	3			2		21	15	5	0%				1
	Paraguay	532	0	1	0	7	2%	13	0	298	56%	0	0	0	0
Uruguay	0				0										
Grand Total		79,227	1,154	38	1,512	6,642	12%	72	94	566	1%	11	23	33	62

1 The detection of respiratory viruses other than influenza depends on the diagnostic capacity of each country and monitoring system. The absence of report of other respiratory viruses does not indicate the absence of their circulation.

2 La detección de otros virus respiratorios diferentes a influenza depende de la capacidad diagnóstica de cada país y del sistema de vigilancia establecido. El que no se reporten otros virus respiratorios, no significa, ni indica la ausencia de circulación viral.

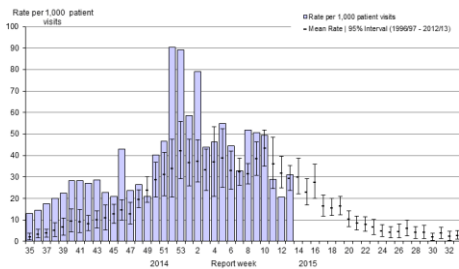
North America / América del Norte:

Canada

- ILI activity increased in EW 13 but continued within expected levels / La actividad de ETI incrementó en la SE 13, pero continúa dentro de niveles esperados
- In EW 13 no regions reported widespread influenza/ILI activity / En la SE 13, ninguna región reportó actividad diseminada de influenza/ETI
- Detections of influenza A (3.4% positivity this week) continue to decrease (mainly A(H3N2) and A not subtyped), while those of influenza B (12.9% positivity this week) decreased in EW 13 / Las detecciones de influenza A (principalmente A (H3N2) y A no subtipificada) continúan disminuyendo (3,4% de positividad esta semana), mientras que las de influenza B (12,9% de positividad esta semana) disminuyeron en la SE 13
- 173 of 179 influenza A(H3N2) viruses characterized (97%) were antigenically similar to A/Switzerland/9715293/2013, the influenza A(H3N2) virus selected for the 2015 Southern Hemisphere and 2015/16 Northern Hemisphere vaccine / 173 de 179 virus influenza A(H3N2) caracterizados (97%) fueron antigénicamente similares a A/Switzerland/9715293/2013, el virus influenza A(H3N2) seleccionado para la vacuna del hemisferio sur 2015 y del hemisferio norte 2015/16
- RSV activity continued to decrease / La actividad de VSR continúa disminuyendo.
- Influenza hospitalizations continue to decrease. The majority of hospitalizations and deaths have been recorded among adults aged ≥ 65 years / Las hospitalizaciones por influenza continúan disminuyendo. La mayoría de hospitalizaciones y defunciones han sido registradas en adultos ≥ 65 años
- Laboratory-confirmed influenza outbreaks continued to decrease/ Los brotes de influenza confirmados por laboratorio continúan disminuyendo

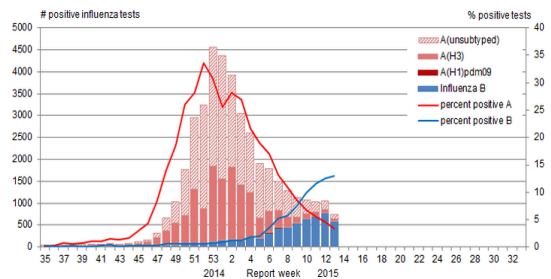
Canada: ILI consultation rates by EW, 2014-15
Tasa de consultas de ETI, por SE, 2014-15

Figure 5. Influenza-like-illness (ILI) consultation rates by report week, compared to the 1996-97 through to 2012-13 seasons (with pandemic data suppressed), Canada, 2014-2015



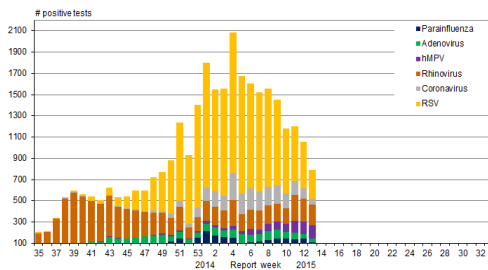
Canada: Influenza virus distribution by EW, 2014-15
Distribución de virus de influenza por SE, 2014 -15

Figure 2. Number of positive influenza tests and percentage of tests positive, by type, subtype and report week, Canada, 2014-15



Canada: Respiratory virus distribution by EW, 2014-15
Distribución de virus respiratorios por SE, 2014 -15

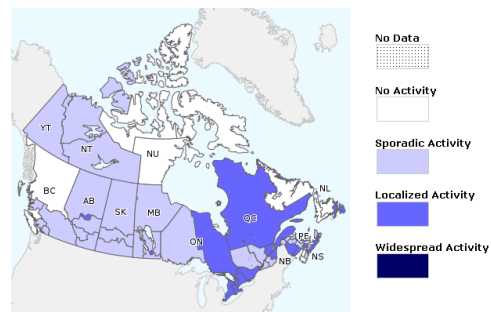
Figure 3. Number of positive laboratory tests for other respiratory viruses by report week, Canada, 2014-15



Canada: Influenza/ILI activity by province/territory, EW 13, 2015

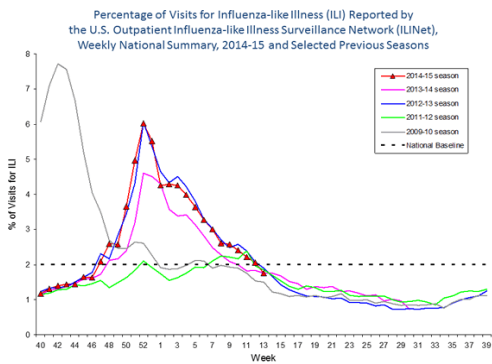
Actividad de Influenza/ETI por provincia/territorio, SE 13, 2015

Figure 1. Map of overall influenza/ILI activity level by province and territory, Canada, Week 13

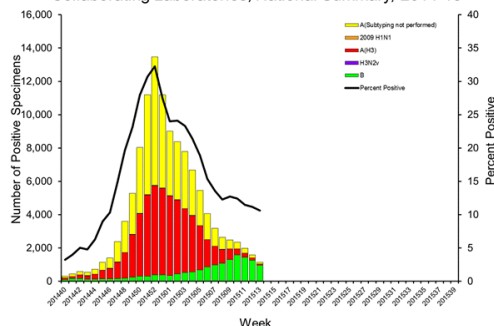


- ILI activity (1.8%) continued to decrease and is below the national baseline / La actividad de ETI (1,8%) continúa disminuyendo y se encuentra por debajo de la línea de base nacional
- Widespread influenza activity reported in four states / Actividad diseminada de influenza reportada en cuatro estados
- Influenza detections (10.7% of positivity this week) continue to decrease / Las detecciones de influenza (10,7% de positividad esta semana) continúan disminuyendo
- During EW 13, influenza B predominated with low circulation of influenza A (not subtyped) and influenza A(H3) / En la SE 13, predominó influenza B, con menor circulación de influenza A (no subtipificada) e influenza A(H3)
- 859 of 1.102 influenza A(H3N2) viruses characterized (78%) were antigenically similar to A/Switzerland/9715293/2013, the influenza A(H3N2) virus selected for the 2015 Southern Hemisphere and 2015/16 Northern Hemisphere vaccine/ 859 de 1,102 virus influenza A(H3N2) caracterizados (78%) fueron antigénicamente similares a A/Switzerland/9715293/2013, el virus influenza A(H3N2) seleccionado para la vacuna del hemisferio sur 2015 y del hemisferio norte 2015/2016
- The overall influenza-associated hospitalization rate was 61.1 per 100,000 population with the highest rate among adults aged ≥65 years (301.8 per 100,000) / La tasa de hospitalizaciones asociadas a influenza fue de 61,1 por 100.000 habitantes, siendo la tasa más alta la registrada entre los adultos ≥65 años (301,8 por 100.000)
- Pneumonia and influenza mortality (6.5%) continued below the epidemic threshold of 7.1%/ La mortalidad por neumonía e influenza (6,5%) continúa por debajo del umbral epidémico del 7,1%
- RSV activity continued to decrease with 10,4% of positives among samples tested this week / La actividad de VSR continúa disminuyendo, con un 10,4% de positivos entre las muestras analizadas esta semana

US: Percent of ILI visits by EW, 2014-15
Porcentaje de consultas ETI por SE, 2014-15

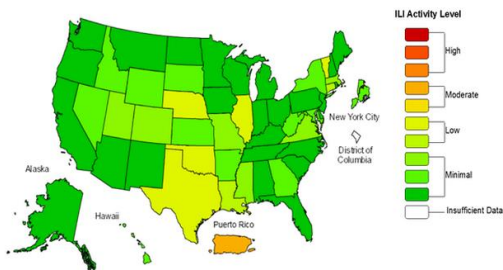


US: Influenza virus distribution by EW, 2014-15
Distribución de virus de influenza por SE, 2014-15
Influenza Positive Tests Reported to CDC by U.S. WHO/NREVSS Collaborating Laboratories, National Summary, 2014-15



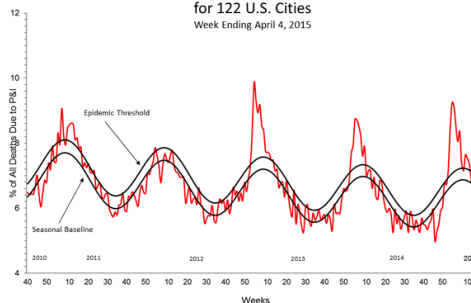
US: ILI activity by state, EW 13, 2015
Actividad ETI por estado, SE 13, 2015

Influenza-Like Illness (ILI) Activity Level Indicator Determined by Data Reported to ILINet
2014-15 Influenza Season Week 13 ending Apr 04, 2015

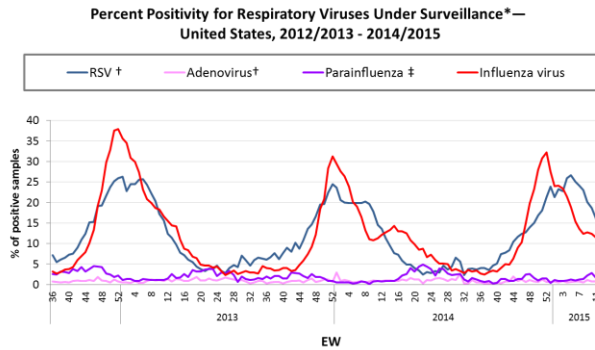


US: Pneumonia and influenza mortality
Mortalidad por neumonía e influenza

Pneumonia and Influenza Mortality for 122 U.S. Cities
Week Ending April 4, 2015



US: Percent positivity for respiratory virus under surveillance, by EW, 2012-15
 Porcentaje de positividad para virus respiratorios en vigilancia, por SE, 2012-15



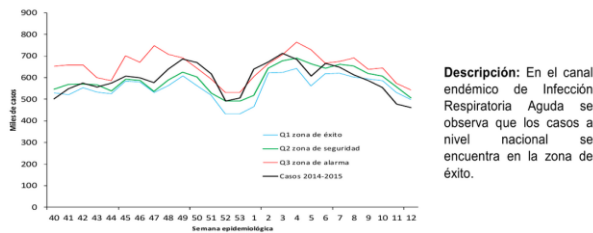
*For adenovirus, parainfluenza 1,2,3, and RSV, data are from NREYSS Laboratories (<http://www.cdc.gov/surveillance/nreys/>); for influenza, data are from U.S. WHO/NREYSS Collaborating Laboratories (<http://www.cdc.gov/flu/weekly/>)
 † Antigen detection is reported
 ‡ Percent positive of Parainfluenza aggregates the % of positive samples from parainfluenza type 1, type 2 and type 3. Assuming that each sample was tested for the 3 sub-types.

Mexico

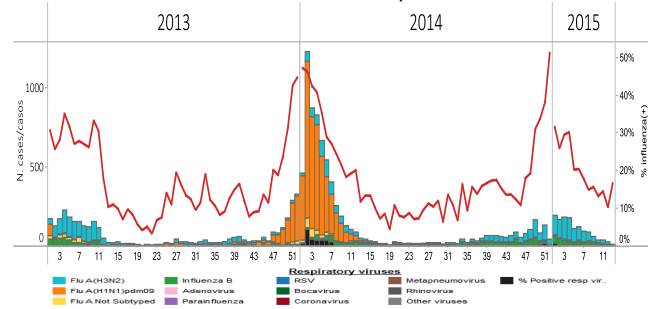
- ARI activity (397 ARI cases by 100.000 hab.) is at low level and continued to decrease / Actividad de IRA (397 casos de IRA por 100,000 hab.) en niveles bajos y continúa descendiendo
- The pneumonia activity continued at a high level (3.1 pneumonia cases by 100.000 hab.) and above the expected levels. The states with the highest pneumonia activity during EW 12 were Chihuahua, and Nuevo León / La actividad de neumonía (3,1 casos de neumonía por 100,000 hab.) continúa alta y por encima de niveles esperados. Los estados con la mayor actividad de neumonía durante la SE 12 fueron Chihuahua y Nuevo León
- Influenza detections (16.7% of positivity in EW 13) decreased in the last nine EW with influenza A(H3N2) predominating / Las detecciones de influenza (16,7% de positividad en la SE 13) disminuyeron en las últimas nueve SE, con predominio de influenza A(H3N2)

Mexico: ARI Endemic Channel, 2014-15
 Canal Endémico de IRA, 2014-15

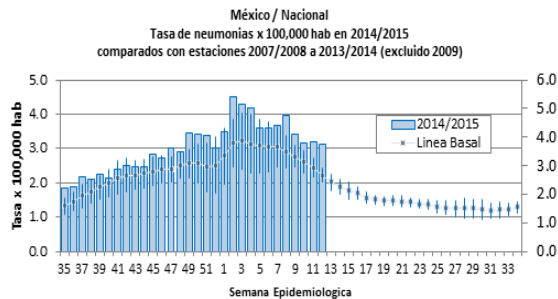
Gráfica 5. Canal endémico de IRA. México, 2014-2015



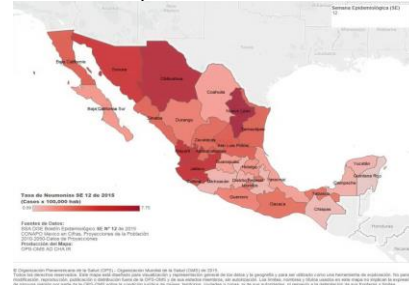
Mexico: Influenza virus distribution by EW 2013-15
 Distribución de virus influenza por SE, 2013-15



Mexico: Pneumonia Endemic Channel, 2014-15
 Canal endémico de neumonía, 2014-15



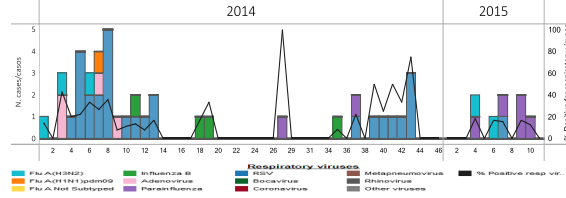
Mexico: Pneumonia rate by state, EW 12, 2015
 Tasa de neumonía por entidad federativa, SE 12, 2015



Barbados

- Few respiratory virus detections with parainfluenza predominated among circulating viruses / Pocas detecciones de virus respiratorios, con predominio de parainfluenza

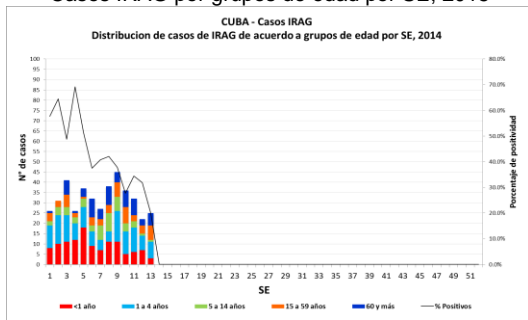
Barbados: Respiratory virus distribution by EW, 2014-15
Distribución de virus respiratorios por SE, 2014-15



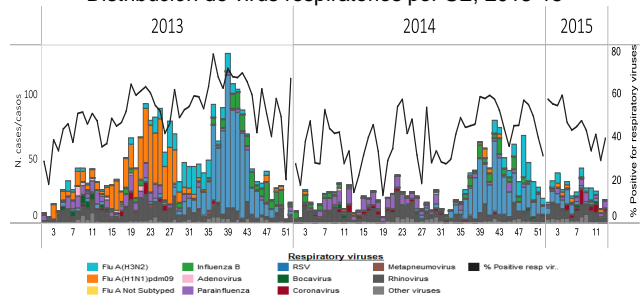
Cuba

- The number of SARI cases increased in EW 13. Most of the SARI cases are in the <5 years old group / El número de casos IRAG incrementa en la SE 13. La mayoría de casos se registra en el grupo de <5 años
- Rhinovirus and parainfluenza predominated among circulating viruses / Entre los virus respiratorios, predomina la circulación de rinovirus y parainfluenza
- Slight increased detections of influenza in the last weeks / Aumento leve en las detecciones de influenza en las últimas semanas

Cuba: SARI cases by age group, by EW, 2015
Casos IRAG por grupos de edad por SE, 2015



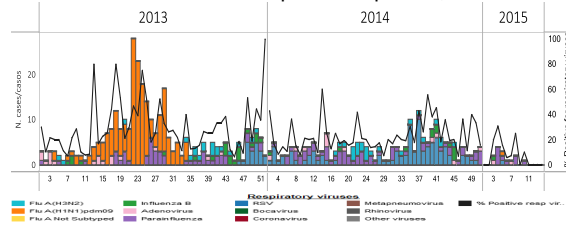
Cuba. Respiratory virus distribution by EW, 2013-15
Distribución de virus respiratorios por SE, 2013-15



Dominican Republic / República Dominicana

- Few respiratory virus detections during 2015 with parainfluenza predominating/ Pocas detecciones de virus respiratorios durante 2014, con predominio de parainfluenza
- RSV predominated among circulating virus during 2014 but few detections have been recorded during 2015 / Entre los virus respiratorios, predominó la circulación de VSR durante 2014 pero durante el 2015 se han registrado pocas detecciones

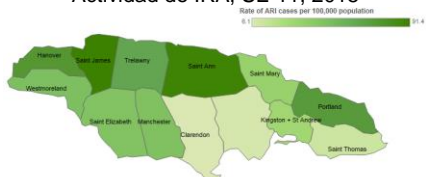
Dominican Republic: Respiratory virus distribution by EW, 2013-15
Distribución de virus respiratorios por SE, 2013-15



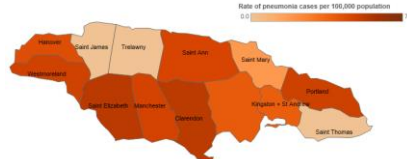
Jamaica

- During EW 11, the proportion of consultations for ARI reported from sentinel sites decreased to 3.7%. Rates of ARI were highest in Hanover, Portland, Saint James and Saint Ann parishes; rates of pneumonia were highest in Clarendon, Portland and Saint Elizabeth / En la SE 11, la proporción de consultas de IRA reportada por los sitios sentinelas disminuyó a 3,7%. Las tasas de IRA fueron más altas en los distritos de Hanover, Portland, Saint James y Saint Ann y las tasas de neumonía fueron más altas en los distritos de Clarendon, Portland y San Elizabeth
- The proportion of SARI hospitalizations decreased to 1.3% and there were no SARI-related deaths reported for EW11 / La proporción de hospitalizaciones por IRAG disminuyó a 1,3% y no se reportó ningún fallecido relacionado con IRAG en la SE11
- Low influenza detections in recent weeks, with influenza A(H3N2) predominating during 2015/ Niveles bajos de detecciones de influenza en las últimas semanas, con predominio de influenza A(H3N2) en 2015

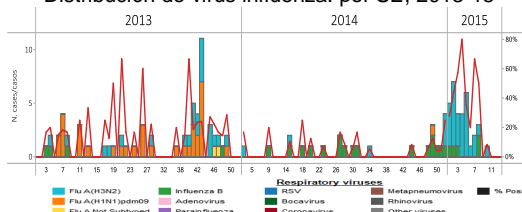
Jamaica: ARI activity by parish, EW 11, 2015
Actividad de IRA, SE 11, 2015



Jamaica: Pneumonia activity by parish, EW 11, 2015
Actividad de Neumonía, SE 11, 2015



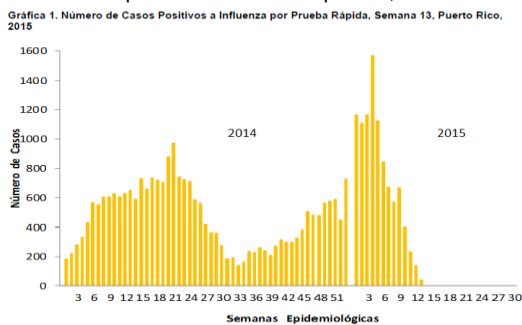
Jamaica: Influenza virus distribution, by EW, 2013-15
Distribución de virus influenza. por SE, 2013-15



Puerto Rico

- Moderate ILI activity / Actividad de ETI moderada³
- Low levels of influenza detections in recent weeks / Niveles bajos de detecciones de influenza en las últimas semanas

Puerto Rico: Influenza-positive cases by EW, 2013-15
Casos positivos a influenza por SE, 2013-15

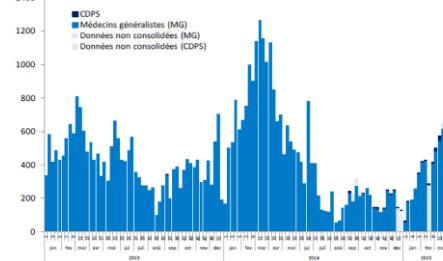


³ As reported to CDC/De acuerdo al CDC: <http://www.cdc.gov/flu/weekly/>

French territories in the Americas / Territorios franceses en las Américas

- As of EW 11, high ILI activity and above expected levels in French Guyane / A la SE 11, actividad de ETI elevada y encima de los niveles esperados en Guyana Francesa
- Influenza A(H3N2) and influenza B predominated among influenza circulating virus / Influenza A(H3N2) e influenza B han predominado entre los virus circulantes de influenza
- ILI activity continued to decrease in Guadeloupe, Martinique, Saint Barthelemy and Saint Martin / La actividad de ETI continúa disminuyendo en Guadalupe, Martinica, San Bartolóme y San Martín

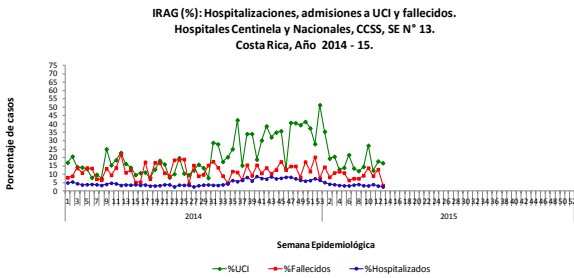
French Guyane: ILI activity by EW, 2013-2015
Guyana Francesa: Actividad de ETI por SE, 2013-15



Costa Rica

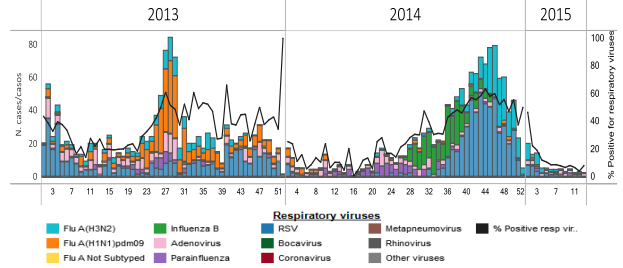
- SARI activity within expected levels but with a increasing trend of ICU admissions and deaths in recent weeks/ Actividad de IRAG dentro de niveles esperados, pero con una tendencia creciente de admisiones a UCI y fallecidos en las últimas semanas
- Few respiratory virus detections were recorded in the last weeks with adenovirus predominated among circulating virus/ Se han registrado pocas detecciones en la últimas semanas y adenovirus ha predominado entre los virus circulantes

Costa Rica: Proportion of SARI-Associated Hospitalizations, ICU Admissions and Deaths, by EW, 2014-15



Fuente: Hospitales y Áreas de Salud Centinela - Hospitales Nacionales, CCSS.

Costa Rica: Respiratory virus distribution, by EW, 2013-15

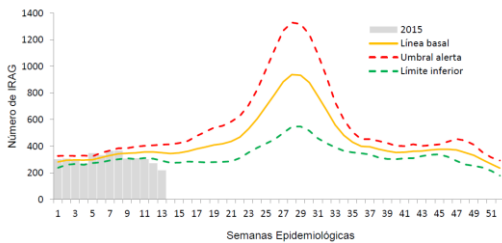


El Salvador

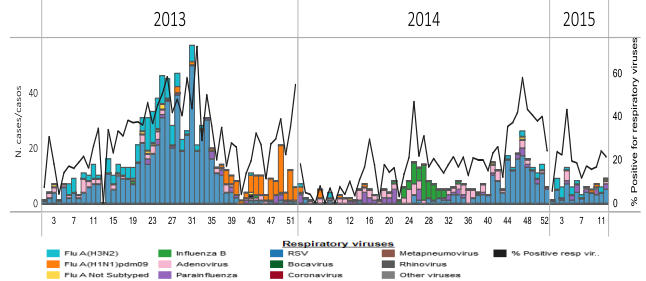
- Low SARI activity and below expected levels / Actividad de IRAG baja y por debajo de niveles esperados
- Increasing trend of detections in recent weeks with circulation of RSV and parainfluenza / Tendencia creciente de detecciones en las últimas semanas, con circulación VSR y parainfluenza

El Salvador: SARI Endemic Channel, 2015

Gráfico 2.- Corredor endémico de casos de infección respiratoria aguda grave (IRAG) agresados por semana, Ministerio de Salud, El Salvador, Semana 13 – 2015



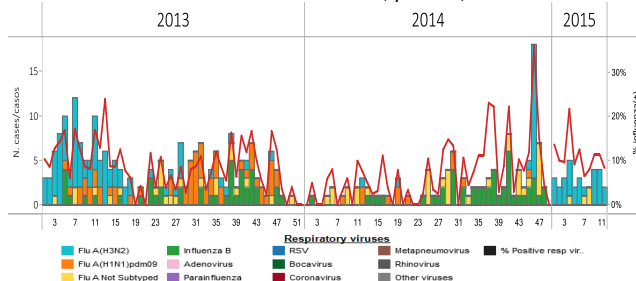
El Salvador: Respiratory virus distribution, by EW, 2013-15



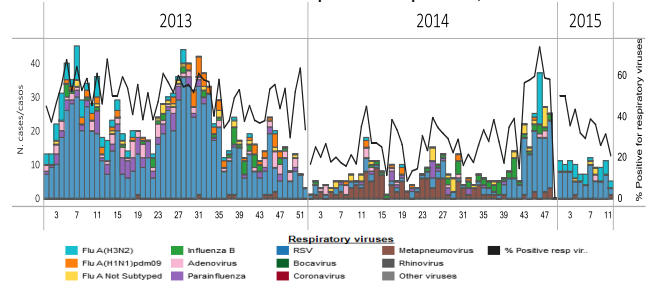
Guatemala

- Some influenza detections in recent weeks, mainly influenza A(H3N2) / Algunas detecciones de influenza en las últimas semanas, principalmente influenza A(H3N2)
- Few respiratory detections in recent weeks with RSV and influenza A(H3N2) predominated/ Pocas detecciones respiratorias en las últimas semanas, con predominio de VSR e influenza A(H3N2)

Guatemala: Influenza virus distribution, by EW, 2013-15



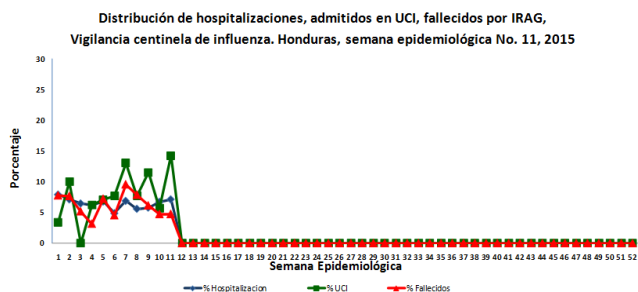
Guatemala: Respiratory virus distribution, by EW, 2013-15



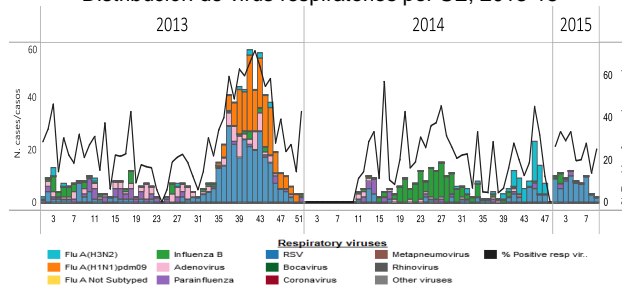
Honduras

- SARI activity increased slightly in the last weeks / La actividad de IRAG se incrementó ligeramente en las últimas semanas
- Low but sustained RSV detections during 2015 / Durante 2015, pocas detecciones de VSR pero mantenidas
- No influenza viruses detected since EW 2 of 2015 / No se han detectado virus influenza desde la SE 2 de 2015

Honduras: % SARI Hospitalizations, ICU Admissions & Deaths by EW 2015



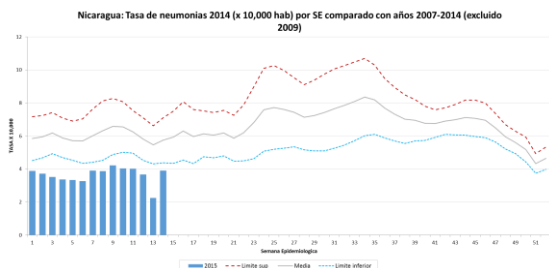
Honduras: Respiratory virus distribution by EW, 2013-15
Distribución de virus respiratorios por SE, 2013-15



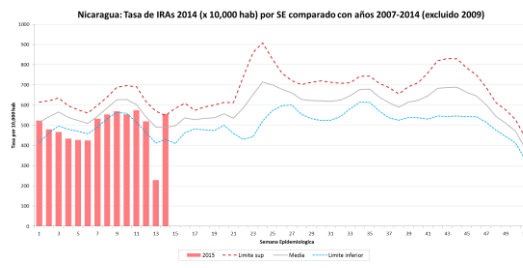
Nicaragua

- ARI and pneumonia activity continued within expected levels/ La actividad de IRA y neumonía continúa dentro de niveles esperados
- Low respiratory virus activity with RSV and parainfluenza predominated/ Actividad baja de virus respiratorios, con predominio de VSR y parainfluenza
- No influenza viruses detected since EW 49 of 2014 / No se han detectado virus influenza desde la SE 49 de 2014

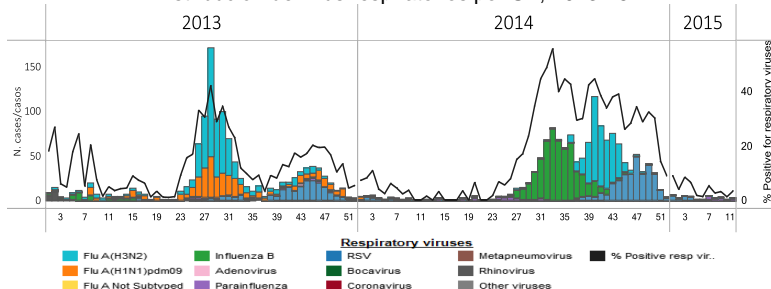
Nicaragua: Pneumonia rate by EW, 2015



Nicaragua: ARI rate by EW, 2015

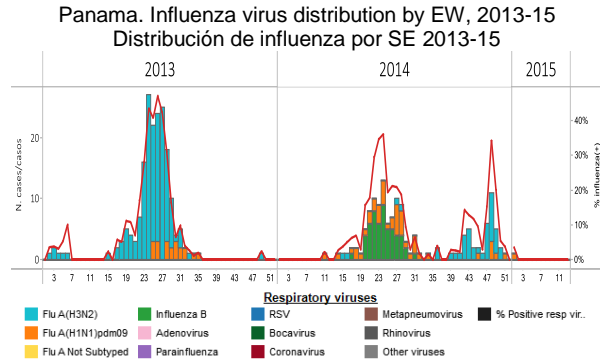
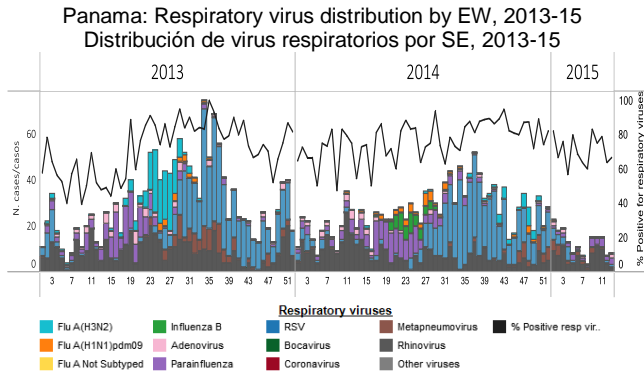


Nicaragua: Respiratory virus distribution by EW, 2013-15
Distribución de virus respiratorios por SE, 2013-15



Panama

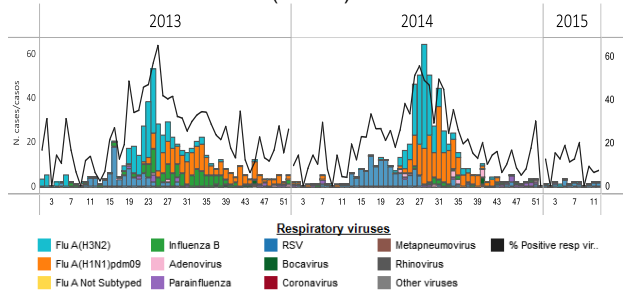
- Low respiratory virus activity in recent weeks / Baja actividad viral respiratoria en las últimas semanas
- No influenza detections since EW 1 of 2015 / Sin detecciones de influenza desde la SE 1 de 2015
- Among other respiratory viruses, low circulation of parainfluenza and rhinovirus were detected / Respecto a otros virus respiratorios, se observa circulación baja de parainfluenza y rinovirus



Bolivia

- In La Paz, low respiratory virus activity with very few detections, mainly RSV / En La Paz, actividad baja de virus respiratorios, con muy pocas detecciones principalmente de VSR
- In La Paz, no influenza detections since EW 4 of 2015 / En La Paz, sin detecciones de influenza desde la SE 4 de 2015
-

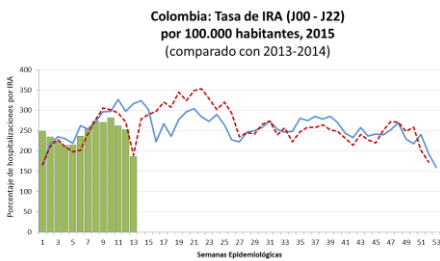
Respiratory virus distribution by EW, 2013-15
Distribución de virus respiratorios por SE, 2013-15
Bolivia (La Paz). INLASA



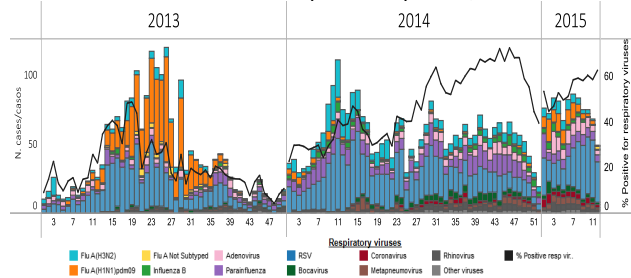
Colombia

- ARI activity in outpatient consultations and hospitalizations within expected levels in comparison with previous years / Actividad de IRA en consultas externas y en hospitalización dentro de los niveles esperados en comparación con los años anteriores.
- Decreasing trend of influenza detections after the peake recorded in EW 4 in recent weeks and with 3.8% of positivity in EW 12 / Tendencia decreciente en las detecciones de influenza desde su pico en la SE 4. El porcentaje de positividad a influenza fue del 3,8% en la SE 12
- Increased respiratory virus detections in last weeks with RSV predominating / Incremento de la actividad de virus respiratorios en las últimas semanas, con predominio de VSR

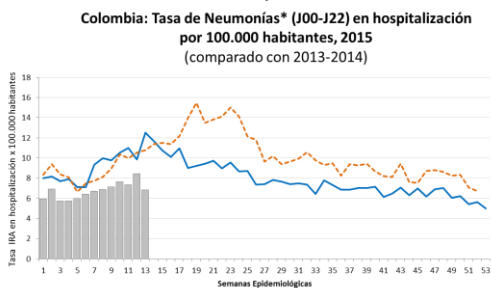
Colombia: Rate of ARI outpatient visits with J00-J20 codes, by EW, 2015



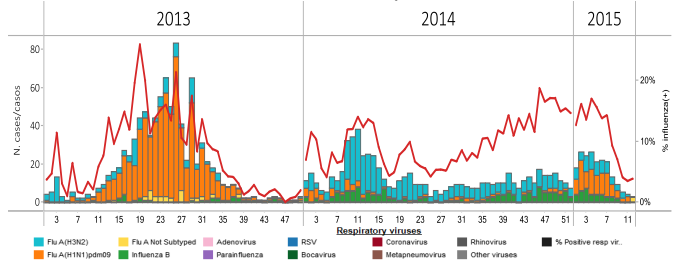
Colombia: Respiratory virus distribution by EW, 2013-15
Distribución de virus respiratorios por SE, 2013-15



Colombia: Rate of pneumonia in hospitalizations with J00 to J20 codes, by EW 2015



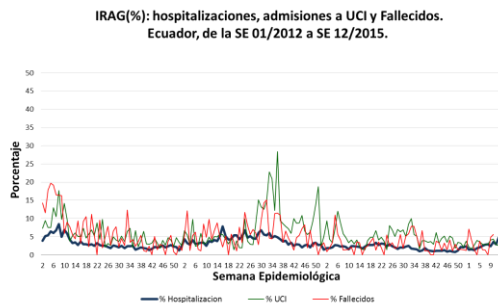
Colombia. Influenza virus distribution by EW, 2013-15
Distribución de virus influenza por SE, 2013-15



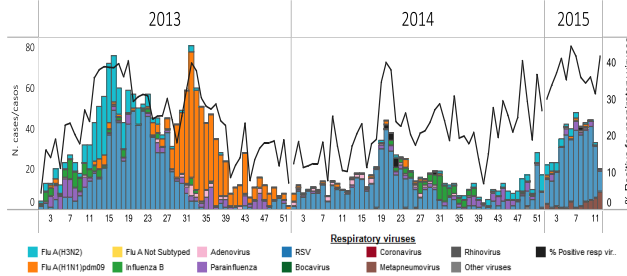
Ecuador

- SARI activity increased in the last weeks but remained similar to previous years / La actividad de IRAG se incrementó en las últimas semanas, sin embargo se mantiene similar a años anteriores
- High RSV activity during 2015 with 21% of positivity and with low influenza circulation. An increase of metapneumovirus detection was reported in recent weeks/ Actividad elevada de VSR durante 2015, con 21% de muestras positivas y con poca circulación de influenza. Se reportó ligero aumento en las detecciones de metapneumovirus humano en las últimas semanas
- Pneumonia activity is above levels of 2012 and 2013. In EW 13 the provinces with the highest rates of pneumonia were Cañar, Morona Santiago, Orellana y Pastaza / La actividad de neumonías se encuentra en un nivel superior al observado en 2012 y 2013. Las provincias que reportaron mayores tasas de neumonías en la SE 13 fueron Cañar, Morona Santiago, Orellana y Pastaza

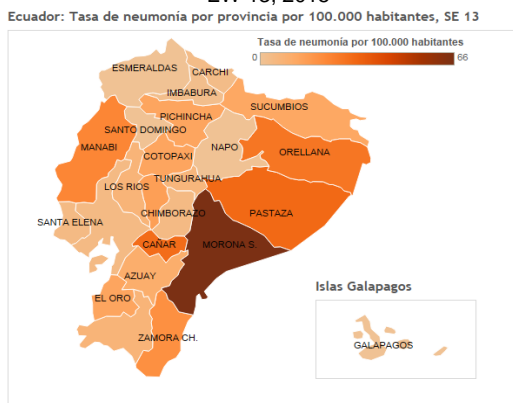
Ecuador: % SARI Hospitalizations, ICU Admissions & Deaths by EW 2012-15



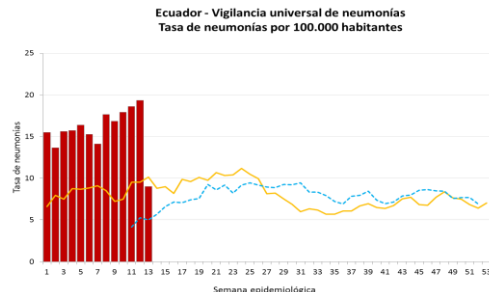
Ecuador SARI: Respiratory virus distribution by EW, 2013-15
IRAG: Distribución de virus respiratorios, 2013-15



Ecuador: Pneumonia rates by province and by 100,000 hab. EW 13, 2015



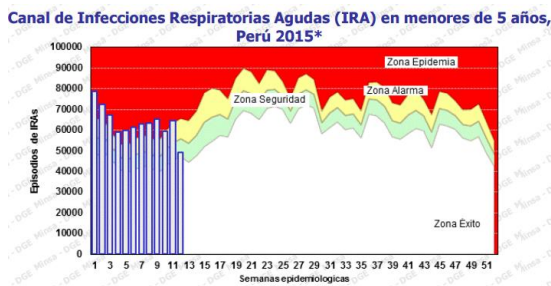
Ecuador: Pneumonia rates by 100,000 hab and EW, 2013-2015



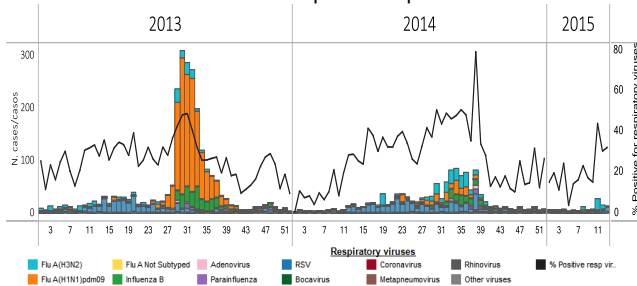
Peru

- ARI activity in children under five years within expected levels / Actividad de IRA en menores de cinco años en niveles esperados
- Few respiratory virus detections during 2015 with minimal increase of influenza A(H3N2) detections in recent weeks/ Pocas detecciones de virus respiratorios durante el 2015, con mínimo aumento en las detecciones de influenza A(H3N2) en las últimas semanas

Peru: ARI endemic channel in children under five years by EW, 2015



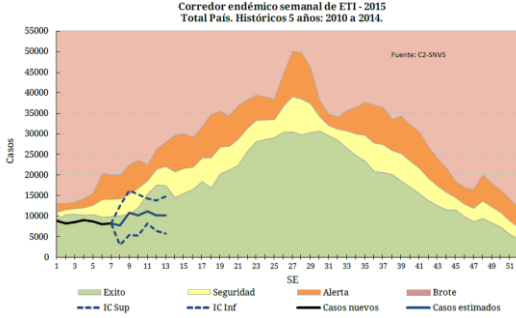
Peru. Respiratory virus distribution by EW, 2013-15
Distribución de virus respiratorios por SE 2013-15



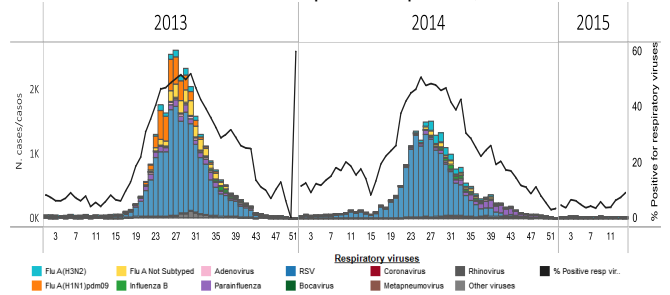
Argentina

- Low ILI/SARI activity within expected levels / Actividad baja de ETI/IRAG, dentro de niveles esperados
- Very few respiratory virus detections in the last weeks / Muy pocas detecciones de virus respiratorios en las últimas semanas

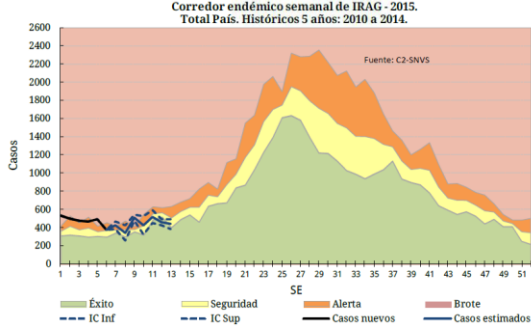
Argentina. ILI cases. Endemic channel, 2015



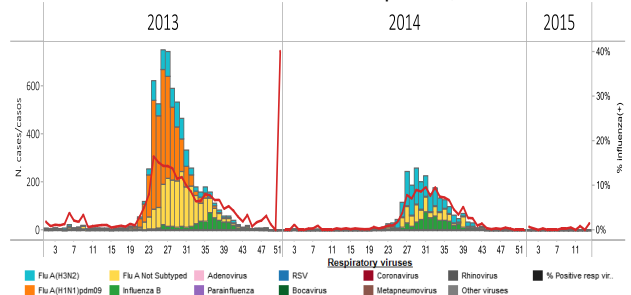
Argentina. Respiratory virus distribution by EW, 2013-15



Argentina. SARI cases. Endemic channel, 2015



Argentina. Influenza virus distribution by EW, 2013-15

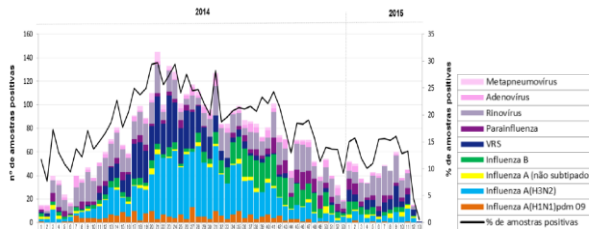


Brazil

- Low ILI/SARI activity and within expected levels / Actividad baja de ETI/IRAG, dentro de niveles esperados y con tendencia decreciente
- Downward trend of respiratory virus activity / Tendencia decreciente de actividad viral respiratoria

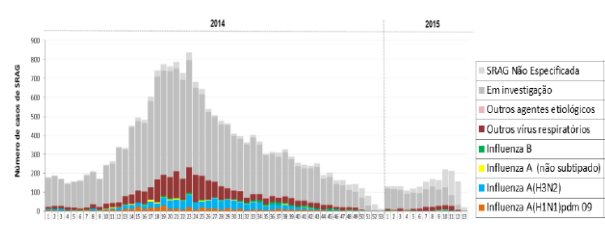
Brazil: Respiratory virus distribution in ILI cases, by EW, 2014-15

Distribuição de vírus respiratórios em casos ETI, por SE, 2014-15
 Figura 1. Distribuição dos vírus respiratórios identificados nas unidades sentinelas de Síndrome Gripal, por semana epidemiológica de início dos sintomas. Brasil, 2014 a 2015 (até a SE 13).



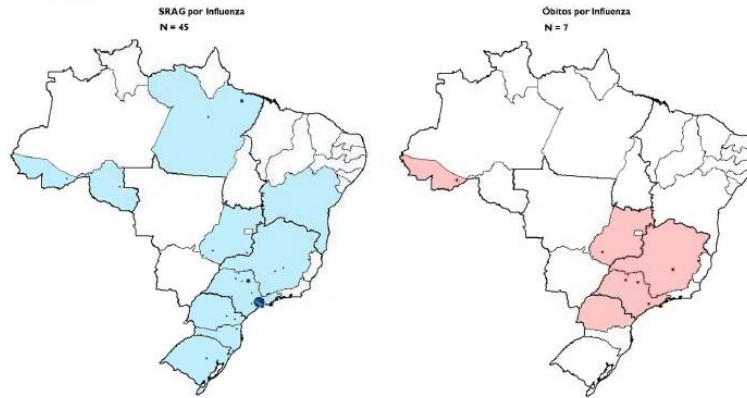
Brazil: Respiratory virus distribution, SARI cases, by EW, 2014-15

Distribuição de vírus respiratórios, casos IRAG, por SE, 2014-15
 Figura 3. Distribuição dos casos de Síndrome Respiratória Aguda Grave segundo agente etiológico e semana epidemiológica do início dos sintomas. Brasil, 2014 a 2015 (até a SE 13).



Brazil: Distribution of SARI hospitalizations and deaths by municipality and influenza type/subtype by region
 Distribución de hospitalizaciones y fallecidos por IRAG por municipio y tipo/subtipo de influenza por región

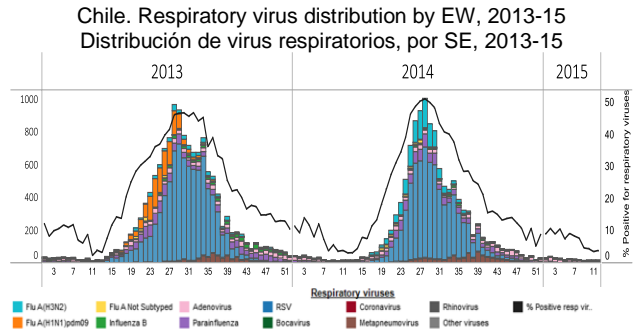
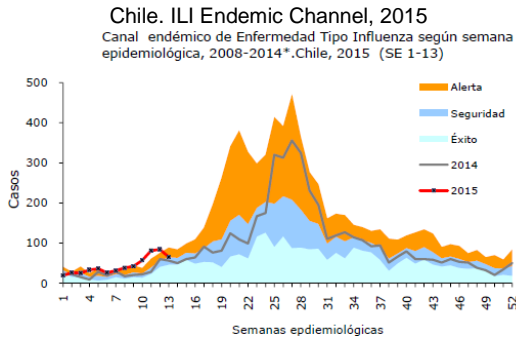
Anexo 3. Distribuição espacial dos casos e óbitos por Síndrome Respiratória Aguda Grave confirmados para influenza por município de residência, Brasil, 2015 até a SE 13.



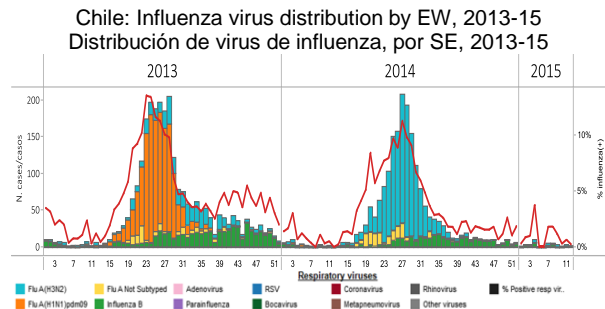
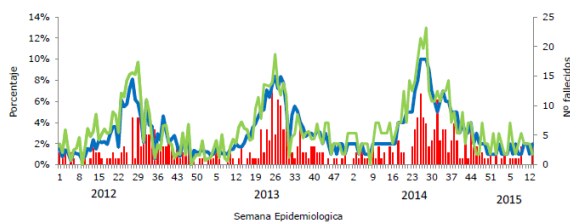
Fonte: SINAN Influenza Web. Dados atualizados em 05/04/2015, sujeitos a alteração.
 * O círculo é proporcional ao número de casos e óbitos.

Chile

- Low ILI/SARI activity and within expected levels / Actividad baja de ETI/IRAG y dentro de niveles esperados
- Low levels of respiratory virus activity with few detections in the last weeks/ Niveles bajos de actividad viral respiratoria con pocas detecciones en las últimas semanas

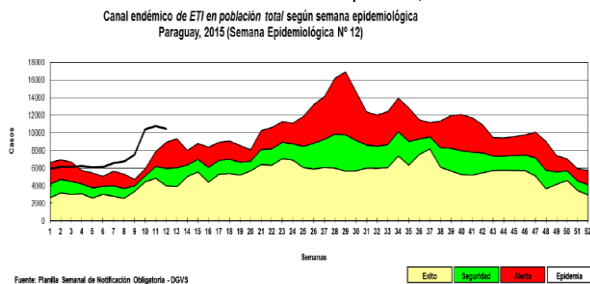


Chile. % SARI hospitalizations, ICU Adm and Deaths, 2012-15
 Porcentaje de hospitalizados, ingreso a UCI y número de fallecidos por IRAG según SE en Hospitales Centinela, Chile, 2012 - 2015 (*).

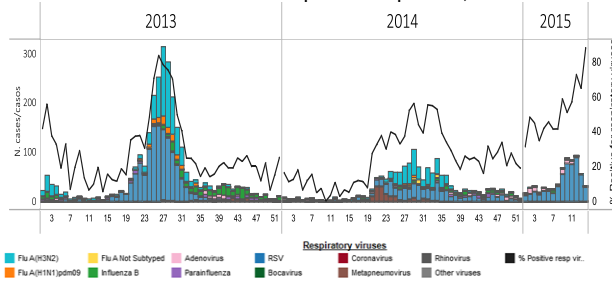


- ILI activity similar to previous week and above expected levels / Actividad de ETI similar a la semana previa, por encima de los niveles esperados
- Low SARI activity but with an increasing trend in recent weeks/ Actividad baja de IRAG, pero con tendencia creciente en las últimas semanas
- Low influenza activity / Actividad baja de influenza
- Increase of RSV detections during 2015 with a percent positivity about 60% in recent weeks/ Aumento en las detecciones de VSR durante 2015 con un porcentaje de positividad de aproximadamente 60% en las últimas semanas
- In EW 10 the departments with the highest rates of ARI and pneumonia were Alto Paraguay, Boqueron and San Pedro / Los departamentos que reportaron mayores tasas de IRA y neumonía en la SE 10 fueron Alto Paraguay, Boqueron y San Pedro

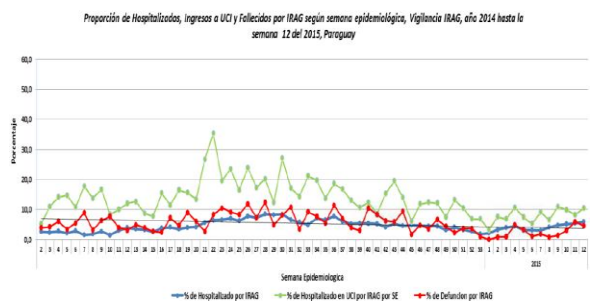
Paraguay. ILI endemic channel, by EW, 2015
Canal endémico de ETI por SE, 2015



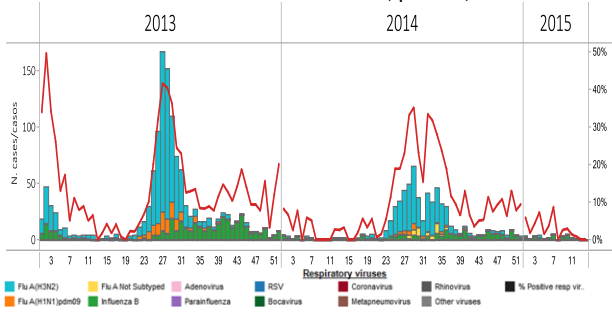
Paraguay. Respiratory virus distribution by EW, 2013-15
Distribución de virus respiratorios por SE, 2013-15



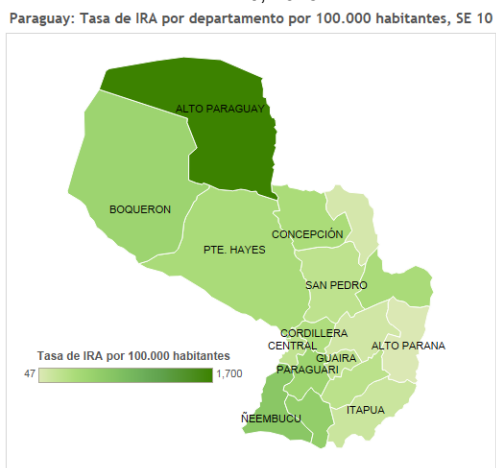
Paraguay: % SARI Hospitalizations, ICU Admissions & Deaths by EW 2014-15
Casos IRAG. Hospitalizaciones e ingresos en UCI & fallecidos (%) por SE, 2014-15



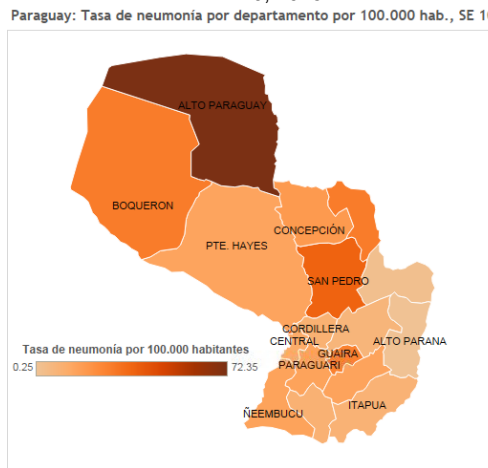
Paraguay: Influenza virus distribution by EW, 2013-15
Distribución de virus de influenza, por SE, 2013-15



Paraguay: ARI rates by departement and by 100,000 hab.
EW 10, 2015



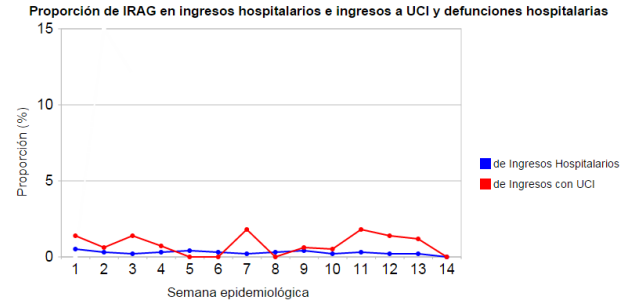
Paraguay: Pneumonia rates by departement and by 100,000 hab.
EW 10, 2015



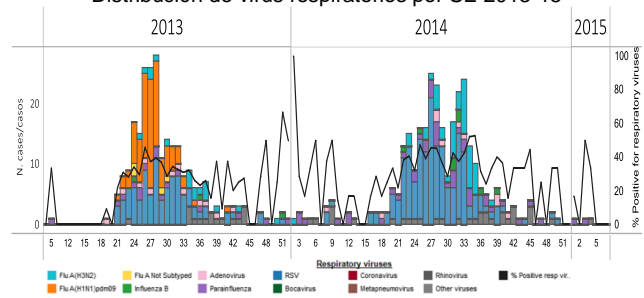
Uruguay

- Minimal SARI hospitalizations and within expected levels / Hospitalizaciones mínimas de IRAG y dentro de niveles esperados
- Very few respiratory virus detections with parainfluenza predominating in the last weeks / Muy pocas detecciones de virus respiratorios, con predominio de parainfluenza en las últimas semanas
- No influenza virus detected / No se han detectado virus influenza

Uruguay: % SARI-associated hospitalizations & ICU admissions by EW, 2015

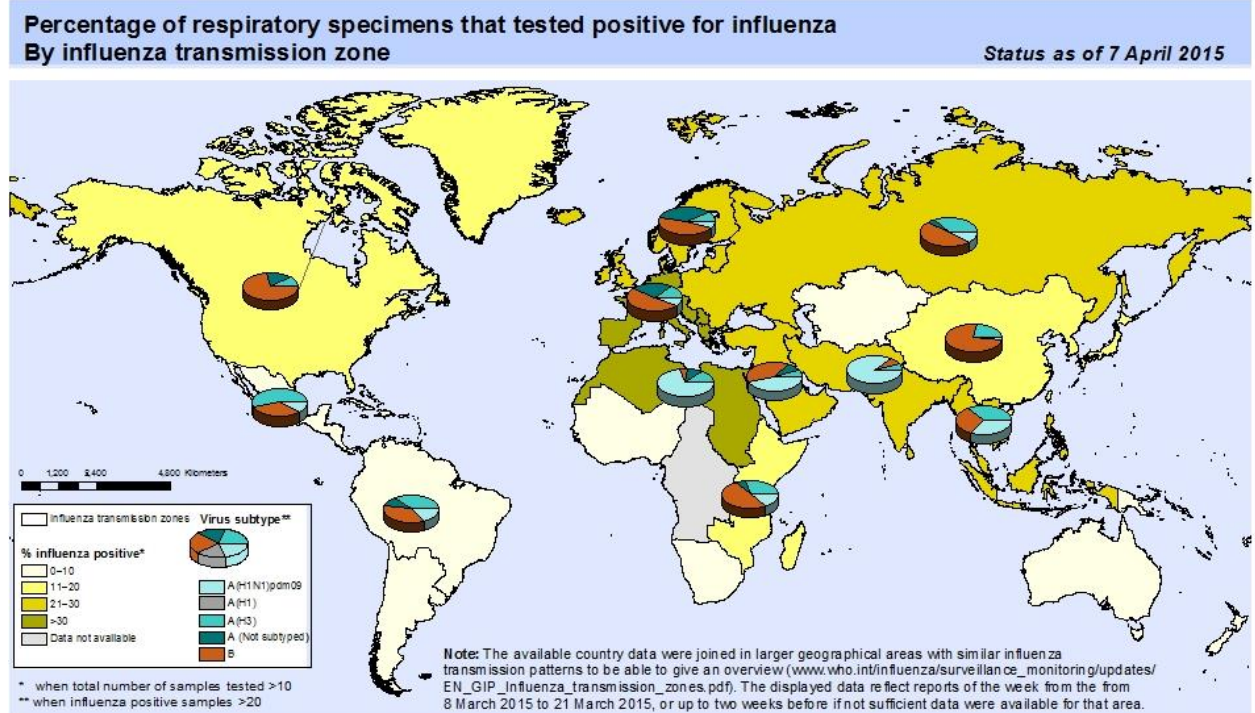


Uruguay: Respiratory virus distribution by EW, 2013-15



- In Europe, influenza activity continued to decline in most countries with influenza A(H3N2) predominated. In northern Africa and the Middle East, influenza activity decreased with influenza A(H1N1)pdm09 predominated. In western Asia and the temperate countries of Asia, influenza activity decreased in most countries. In tropical Asia, influenza activity remained high and influenza A(H1N1)pdm09 predominated / En Europa, la actividad de influenza continúa descendiendo en la mayoría de países con predominio de influenza A(H3N2). En el norte de África y el Oriente Medio, la actividad de influenza descendió con predominio de influenza A(H1N1)pdm09. En el oeste de Asia y en los países templados de Asia, la actividad de influenza descendió en la mayoría de países. En Asia tropical, la actividad de influenza continúa elevada con predominio de influenza A(H1N1)pdm09.
- During EW 10 and 11 of 2015, the WHO GISRS laboratories tested more than 87,715 specimens. 17,828 were positive for influenza viruses, of which 9,119 (51.1%) were typed as influenza A and 8,707 (48.9%) as influenza B. Of the sub-typed influenza A viruses, 2,558 (49.8%) were influenza A(H1N1)pdm09 and 2,579 (50.2%) were influenza A(H3N2). Of the characterized B viruses, 427 (97.7%) belonged to the B-Yamagata lineage and 10 (2.3%) to the B-Victoria lineage / Durante las SE 10 y 11 de 2015, los laboratorios del sistema de vigilancia global de influenza y respuesta (GISRS) de la OMS analizaron más de 87.715 muestras: 17.828 fueron positivas a influenza, de las cuales 9.119 (51,1%) se tipificaron como influenza A y 8.707 (48,9%) como influenza B. De los virus sub-tipificados de influenza A, 2.558 (49,8%) fueron influenza A(H1N1)pdm09 y 2.579 (50,2%) influenza A(H3N2). De los virus influenza B caracterizados, 427 (97,7%) pertenecían al linaje B-Yamagata y 10 (2,3%) al linaje B-Victoria

Nivel global: Porcentaje de muestras respiratorias positivas a influenza por zona de transmisión de influenza, hasta el 22 de marzo, 2015



The boundaries and names shown and the designations used on this map do not imply the expression of any opinion whatsoever on the part of the World Health Organization concerning the legal status of any country, territory, city or area or of its authorities, or concerning the delimitation of its frontiers or boundaries. Dotted and dashed lines on maps represent approximate border lines for which there may not yet be full agreement.

Data Source: Global Influenza Surveillance and Response System (GISRS),
FUNet (www.who.int/funet).

ACRONYMS

ARI	Acute respiratory infection
CARPHA	Caribbean Public Health Agency
CENETROP	Centro de Enfermedades Tropicales (Santa Cruz, Bolivia)
EW	Epidemiological Week
ILI	Influenza-like illness
INLASA	Instituto Nacional de Laboratorios de Salud (La Paz, Bolivia)
INS	Instituto Nacional de Salud
ORV	Other respiratory viruses
SARI	Severe acute respiratory infection
SEDES	Servicio Departamental de Salud (Bolivia)
ICU	Intensive Care Unit
RSV	Respiratory Syncytial Virus

ACRÓNIMOS

CARPHA	Caribbean Public Health Agency
CENETROP	Centro de Enfermedades Tropicales (Santa Cruz, Bolivia)
ETI	Enfermedad tipo influenza
INLASA	Instituto Nacional de Laboratorios de Salud (La Paz, Bolivia)
INS	Instituto Nacional de Salud
IRA	Infección respiratoria aguda
IRAG	Infección respiratoria aguda grave
OVR	Otros virus respiratorios
SE	Semana epidemiológica
SEDES	Servicio Departamental de Salud (Bolivia)
UCI	Unidad de Cuidados Intensivos
VSR	Virus sincitial respiratorio