

Regional Update EW 12, 2015

Influenza and other respiratory virus (April 7, 2015)

Actualización Regional SE 12, 2015

Influenza y otros virus respiratorios (7 de abril, 2015)

PAHO interactive influenza data
Datos interactivos de influenza de la OPS:

http://ais.paho.org/phis/viz/ed_flu.asp

Influenza Regional Reports:
Informes regionales de influenza:

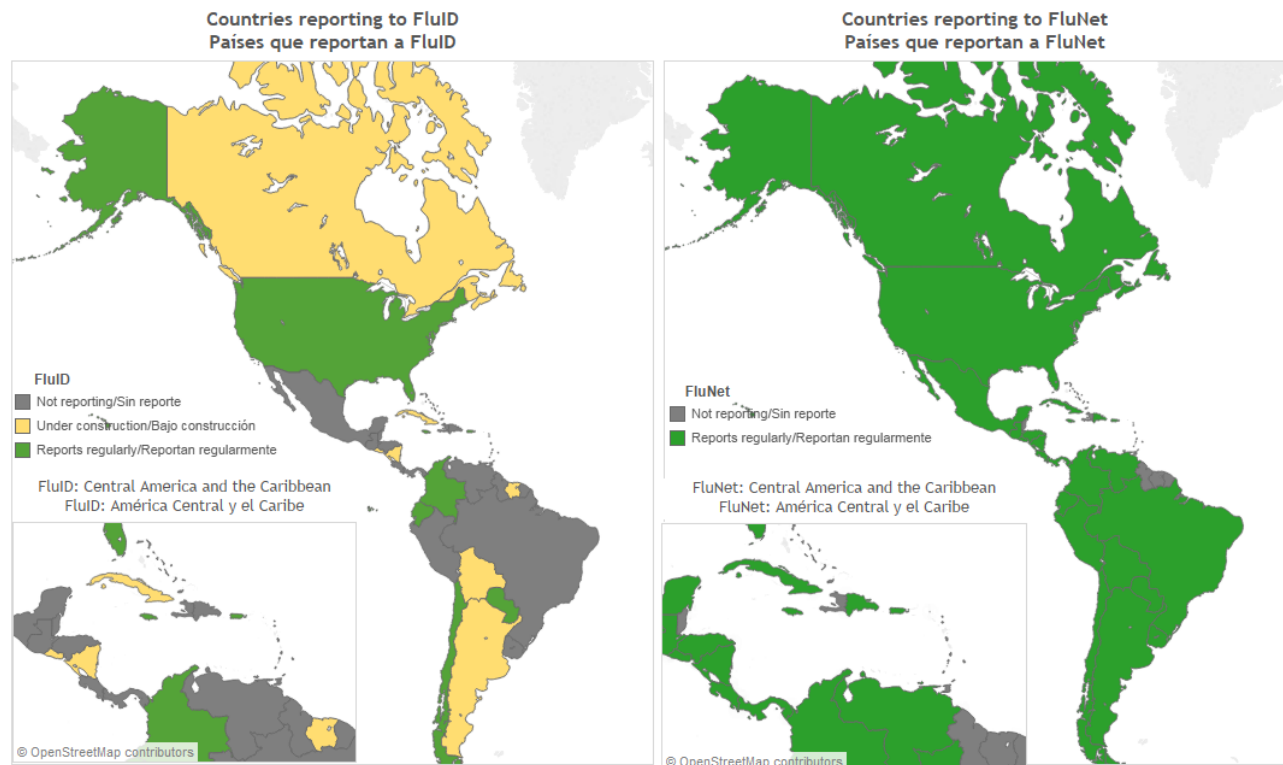
www.paho.org/influenzareports
www.paho.org/reportesinfluenza

Severe acute respiratory infections network - [SARinet](http://www.sarinet.org/)
Red de las infecciones respiratorias agudas graves - [SARinet](http://www.sarinet.org/):

<http://www.sarinet.org/>

The information presented in this update is based on data provided by Ministries of Health and National Influenza Centers of Member States to the informatics global platforms [FluNet](#) and [FluID](#); and reports/weekly bulletins that Ministries of Health published on its website or shared with PAHO/WHO.

La información presentada en esta actualización se obtiene a partir de los datos reportados por los Ministerios de Salud y los Centros Nacionales de Influenza de los Estados Miembros a las plataformas informáticas globales de [FluNet](#) y [FluID](#); y de los reportes/boletines semanales que los Ministerios de Salud publican en sus páginas web o comparten con OPS/OMS.



Map production /Producción del mapa: PAHO/WHO. OPS/OMS.

Data Source / Fuente de datos: Ministries of Health and National Influenza Centers of Member States reports to the informatics global platforms [FluNet](#) and [FluID](#) / Reporte de los Ministerios de Salud y los Centros Nacionales de Influenza de los Estados Miembros a las plataformas informáticas globales de [FluNet](#) y [FluID](#)

WEEKLY SUMMARY (ENGLISH)

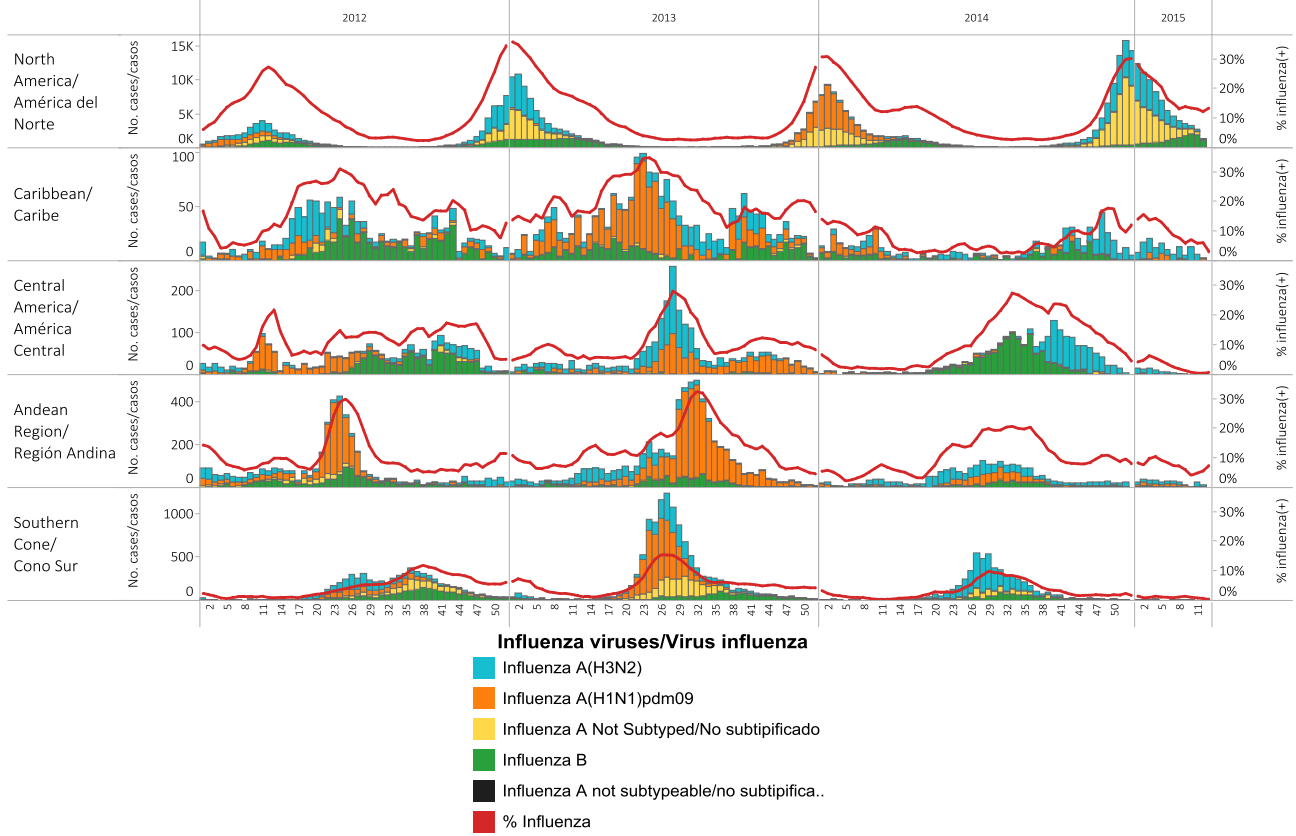
- **North America:** Influenza activity continued to decrease but remained elevated. In Canada, ILI activity was within expected levels and continued to decrease. This week, two regions in Quebec reported widespread influenza/ILI activity. Influenza A detections continued to decrease (4.7% positivity) while influenza B detections (11.5% positivity) continued to increase. Influenza A(H3N2) and influenza B (Yamagata lineage) predominated this season. RSV detections continued to decrease. Adult influenza hospitalizations and influenza outbreaks continued to decrease. In the United States, ILI activity (2%) continued to decrease this week and was at the national baseline. Four states reported widespread influenza activity this week. Influenza detections (10.8% positivity) continued to decrease and 80% of all influenza positive specimens this week were influenza B. Influenza A (not subtyped), A(H3) and influenza B (Yamagata lineage) predominated. RSV activity remained at a high level but continued to decrease. Influenza-associated hospitalization rates continued at high levels with the highest hospitalization rate recorded among adults aged ≥65 years. Pneumonia and influenza mortality (6.9%) was below the epidemic threshold of 7.1%. In Mexico, ARI activity continued to decrease and pneumonia activity remained at high levels, while influenza detections continued to decrease. Influenza A(H3N2) predominated among circulating influenza viruses with 16.7% influenza positivity reported during EW 13.
- **Caribbean:** Respiratory virus activity remained elevated in Puerto Rico and French Guyane. In Puerto Rico, influenza activity remained high but detections continued to decrease. ILI activity remained elevated in French Guyane.
- **Central America:** Respiratory virus activity remained low and ARI/SARI activity continued within expected levels. RSV predominated with circulation at low levels.
- **Andean Sub-region:** Respiratory virus activity remained low and ARI/SARI activity continued within expected levels. Elevated SARI and RSV activity continued in Ecuador, while in Colombia influenza and RSV activity continued to decrease.
- **Southern Cone:** Influenza activity remained at inter-seasonal levels and ARI/SARI and other respiratory virus activity remained low. In Paraguay, ILI activity continued to increase in association with RSV activity.
- **Global level:** In Europe, influenza activity continued to decline in most countries with influenza A(H3N2) predominated. In northern Africa and the Middle East, influenza activity decreased with influenza A(H1N1)pdm09 predominated. In western Asia and the temperate countries of Asia, influenza activity decreased in most countries. In tropical Asia, influenza activity remained high and influenza A(H1N1)pdm09 predominated.

RESUMEN SEMANAL (ESPAÑOL)

- **América del Norte:** La actividad de influenza continúa decreciendo, pero permanece elevada. En Canadá, la actividad de ETI se encuentra en niveles esperados y continúa disminuyendo. Esta semana, dos regiones en Quebec reportaron actividad diseminada de ETI/influenza. Las detecciones de influenza A continúan disminuyendo (4,7% de positividad), mientras que las de influenza B (11,5% de positividad) continúan aumentando. Influenza A(H3N2) e influenza B (linaje Yamagata) han predominado esta temporada. Las detecciones de VSR continúan disminuyendo. Las hospitalizaciones por influenza en adultos y los brotes por influenza continúan disminuyendo. En los Estados Unidos, la actividad de ETI (2%) continúa disminuyendo, y esta semana se encuentra dentro de la línea de base. Esta semana, cuatro estados reportaron actividad diseminada de influenza. Las detecciones de influenza (10,8% de positividad) continúan disminuyendo, y durante la SE 12, el 80% de las muestras fueron positivas a influenza B. Influenza A (no subtipificada), A(H3) e influenza B (linaje Yamagata) han predominado. La actividad de VSR continúa en un nivel alto, pero continúa descendiendo. Las tasas de hospitalización por influenza continúan elevadas y las tasas más altas de hospitalización se registran en adultos ≥ 65 años. El porcentaje de mortalidad por neumonía e influenza (6,9%) se encontraba por debajo del umbral epidémico del 7,1%. En México, la actividad de IRA continúa disminuyendo y de neumonía continúa en niveles elevados. Las detecciones de influenza continúan disminuyendo e influenza A(H3N2) ha predominado entre los virus circulantes de influenza, con un 16,7% de positividad en la SE 13.
- **Caribe:** La actividad de virus respiratorios continúa en un nivel elevado en Puerto Rico y Guyana Francesa. En Puerto Rico, la actividad de influenza continúa elevada, sin embargo las detecciones de influenza continúan disminuyendo. En Guyana Francesa la actividad de ETI permanece elevada.
- **América Central:** La actividad de virus respiratorios continúa baja y la actividad de IRA/IRAG permanece dentro de niveles esperados. El VSR ha predominado, con circulación a niveles bajos.
- **Sub-región Andina:** La actividad de virus respiratorios continúa baja y la actividad de IRA/IRAG permanece dentro de niveles esperados. En Ecuador, continúa elevada la actividad de IRAG y de VSR, mientras que en Colombia, la actividad de influenza y VSR continúa disminuyendo.
- **Cono Sur:** La actividad de influenza se mantiene en niveles inter-estacionales y la actividad de IRA/IRAG y de otros virus respiratorios permanece baja. En Paraguay la actividad de ETI continúa incrementándose, asociada a la actividad de VSR.
- **Nivel global:** En Europa, la actividad de influenza continúa descendiendo en la mayoría de países con predominio de influenza A(H3N2). En el norte de África y el Oriente Medio, la actividad de influenza descendió con predominio de influenza A(H1N1)pdm09. En el oeste de Asia y en los países templados de Asia, la actividad de influenza descendió en la mayoría de países. En Asia tropical, la actividad de influenza continúa elevada con predominio de influenza A(H1N1)pdm09.

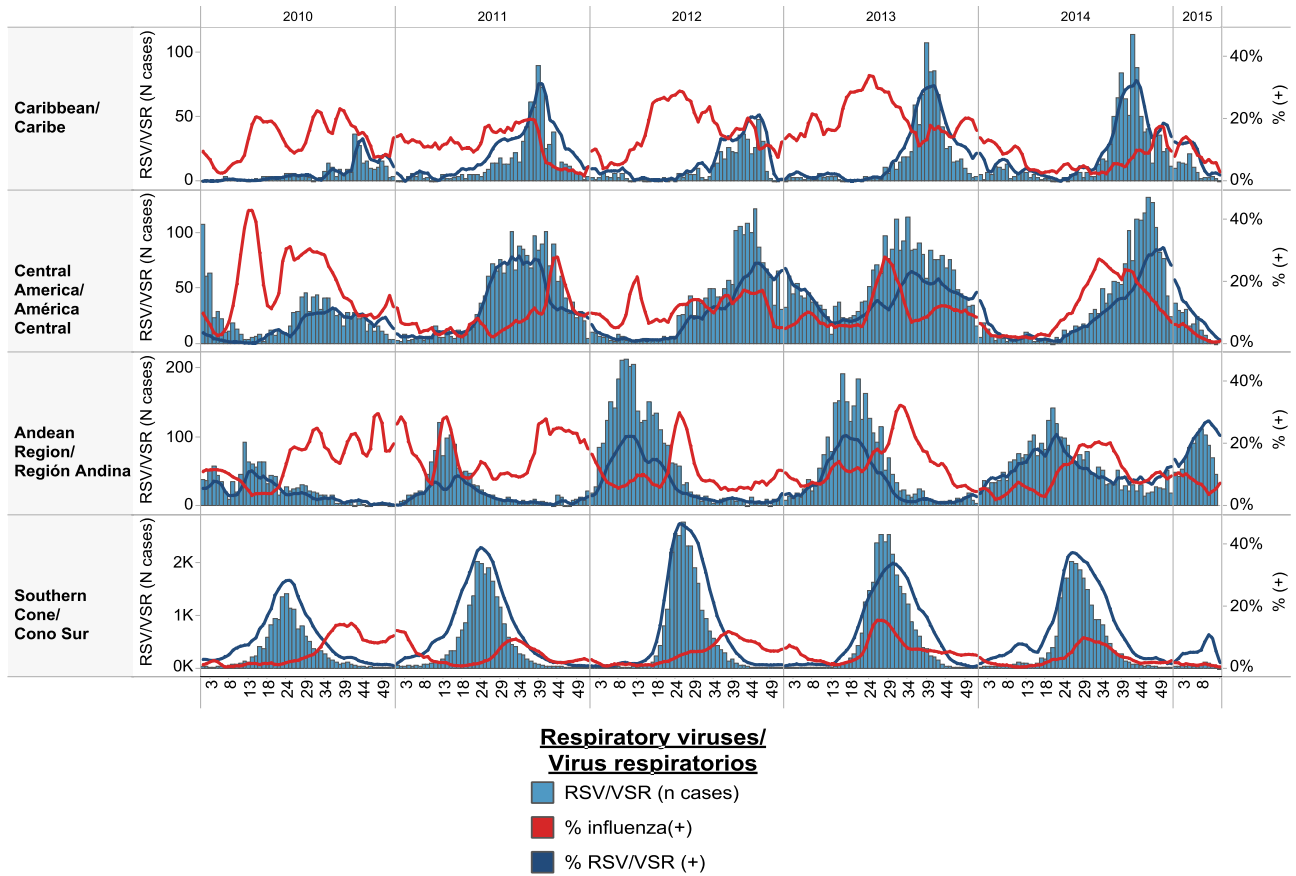
Influenza circulation by region. 2012-15

Circulación virus influenza por región. 2012-15



Respiratory syncytial virus (RSV) circulation by region. 2010-15

Circulación de virus sincitial respiratorio por región. 2010-15



Weekly and cumulative numbers of influenza and other respiratory virus, by country and EW, 2015¹
 Número semanal y acumulado de influenza y otros virus respiratorios, por país y SE, 2015²

		EW 12, 2015 / SE 12, 2015													
		N samples/muestras	Influenza A(H3N2)	Influenza A (H1N1)pdm09	Influenza A Not Subtyped/No subtipificado	Influenza B	% influenza(+)	Adenovirus	Parainfluenza	RSV/RSR	% RSV/RSR (+)	Bocavirus	Coronavirus	Metapneumovirus	Rinovirus
North America/ América del Norte	Mexico	272	16	1	0	11	10%	0	0	0	0%				
	United States of America	12,014	99	3	155	1,043	11%								
Caribbean/ Caribe	Cuba	38	0	3	0	0	8%	0	3	1	3%	0	1	0	3
	Dominican Republic	11				0									
Central America/ América Central	Costa Rica	83	1	0	0	0	1%	1	1	0	0%				
	Panama	5				0			1						2
Andean Region/ Región Andina	Bolivia - INLASA	28				0				2	7%				
	Colombia	78	0	0	3	0	4%	4	5	29	37%	2	2	2	2
	Ecuador	48	0	0	0	0	0%	0	1	10	21%			9	
	Peru	47	8	1	0	0	19%	0	0	5	11%	0	0	0	0
Brazil & Southern Cone/ Cono Sur	Argentina	104	0	0	1	0	1%	2	0	0	0%				0
	Brazil	99	9	0	0	1	10%								
	Chile	419				1		7	5	3	1%				
Grand Total		13,246	133	8	159	1,056	10%	14	16	50	0%	2	3	11	7

		Cumulative, EW 9-12, 2015 / Acumulado, SE 9-12, 2015													
		N samples/muestras	Influenza A(H3N2)	Influenza A (H1N1)pdm09	Influenza A Not Subtyped/No subtipificado	Influenza B	% influenza(+)	Adenovirus	Parainfluenza	RSV/RSR	% RSV/RSR (+)	Bocavirus	Coronavirus	Metapneumovirus	Rinovirus
North America/ América del Norte	Canada	19,192	308	18	1,016	1,821	16%								
	Mexico	1,238	95	2	1	70	14%	0	1	1	0%				
	United States of America	65,675	1,224	13	1,348	5,095	12%								
Caribbean/ Caribe	Barbados	21				0			3						
	Cuba	243	14	3	0	1	7%	0	15	7	3%	3	13	0	25
	Dominican Republic	46				0			1						
	Jamaica	29	1	0	0	0	3%								
Central America/ América Central	Costa Rica	215	2	0	0	0	1%	5	4	1	0%				
	El Salvador	32	0	1	0	0	3%	0	0	4	13%				
	Guatemala	14	0	0	0	0	0%	0	0	4	29%	0	0	0	0
	Honduras	8	0	0	0	0	0%	0	0	2	25%				
	Nicaragua	58				0			1						
	Panama	61				0			11					5	31
Andean Region/ Región Andina	Bolivia - INLASA	90				0				5	6%				
	Colombia	447	7	9	3	2	5%	26	26	151	34%	10	11	11	10
	Ecuador	400	2	1	0	0	1%	1	6	106	27%			24	
	Peru	178	31	3	0	0	19%	2	3	12	7%	0	0	0	0
Brazil & Southern Cone/ Cono Sur	Argentina	1,054	0	1	2	1	0%	11	9	25	2%				0
	Brazil	465	35	1	0	7	9%								
	Chile	1,490	6			2		25	18	7	0%			1	
	Paraguay	213	0	1	0	4	2%	11	0	92	43%	0	0	0	0
	Uruguay	2	0	0	0	0	0%	0	0	0	0%				
Grand Total		91,171	1,725	53	2,370	7,003	12%	81	98	417	0%	13	24	41	66

1 The detection of respiratory viruses other than influenza depends on the diagnostic capacity of each country and monitoring system. The absence of report of other respiratory viruses does not indicate the absence of their circulation.

2 La detección de otros virus respiratorios diferentes a influenza depende de la capacidad diagnóstica de cada país y del sistema de vigilancia establecido. El que no se reporten otros virus respiratorios, no significa, ni indica la ausencia de circulación viral.

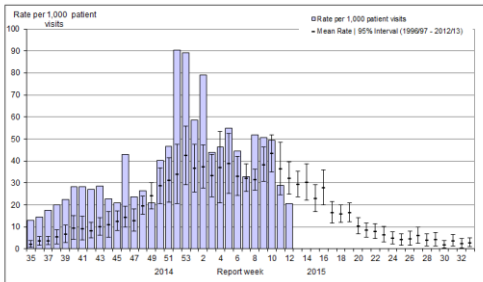
North America / América del Norte:

Canada

- ILI activity decreased in EW 12 and is within expected levels / La actividad de ETI disminuyó en la SE 12 y se encuentra dentro de niveles esperados
- In EW 12 widespread influenza/ILI activity was reported in two regions in Quebec / En la SE 12, se reportó actividad diseminada de influenza/ETI en dos regiones de Quebec
- Detections of influenza A (4.7% positivity this week) continue to decrease (mainly A(H3N2) and A not subtyped), while those of influenza B (11.5% positivity this week) continue to increase / Las detecciones de influenza A (principalmente A (H3N2) y A no subtipificada) continúan disminuyendo (4,7% de positividad esta semana), mientras las de influenza B (11,5% de positividad esta semana) continúan incrementando
- 170 of 176 influenza A(H3N2) viruses characterized (96.5%) were antigenically similar to A/Switzerland/9715293/2013, the influenza A(H3N2) virus selected for the 2015 Southern Hemisphere and 2015/16 Northern Hemisphere vaccine / 170 de 176 virus influenza A(H3N2) caracterizados (96,5%) fueron antigénicamente similares a A/Switzerland/9715293/2013, el virus influenza A(H3N2) seleccionado para la vacuna del hemisferio sur 2015 y del hemisferio norte 2015/16
- RSV activity remains at a high level but detections continued to decrease / La actividad de VSR se mantiene en un nivel alto y las detecciones continúan disminuyendo.
- Influenza hospitalizations in adults continue to decrease. The majority of hospitalizations and deaths have been recorded among adults aged ≥ 65 years / Las hospitalizaciones por influenza en adultos continúan disminuyendo. La mayoría de hospitalizaciones y defunciones han sido registradas en adultos ≥ 65 años
- Laboratory-confirmed influenza outbreaks decreased this week / Los brotes de influenza confirmados por laboratorio disminuyeron esta semana

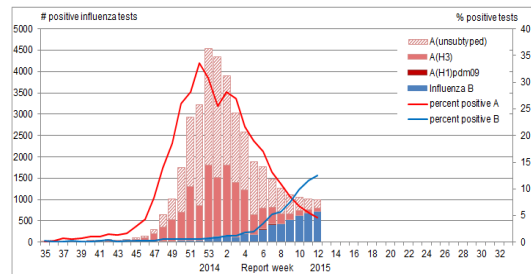
Canada: ILI consultation rates by EW, 2014-15
Tasa de consultas de ETI, por SE, 2014-15

Figure 5. Influenza-like-illness (ILI) consultation rates by report week, compared to the 1999-97 through to 2012-13 seasons (with pandemic data suppressed), Canada, 2014-2015



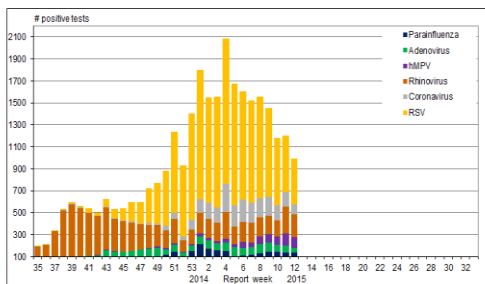
Canada: Influenza virus distribution by EW, 2014-15
Distribución de virus de influenza por SE, 2014-15

Figure 2. Number of positive influenza tests and percentage of tests positive, by type, subtype and report week, Canada, 2014-15



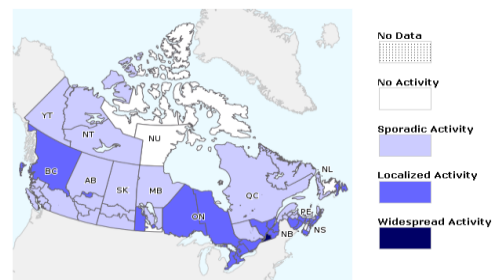
Canada: Respiratory virus distribution by EW, 2014-15
Distribución de virus respiratorios por SE, 2014-15

Figure 3. Number of positive laboratory tests for other respiratory viruses by report week, Canada, 2014-15



Canada: Influenza/ILI activity by province/territory, EW 12, 2015

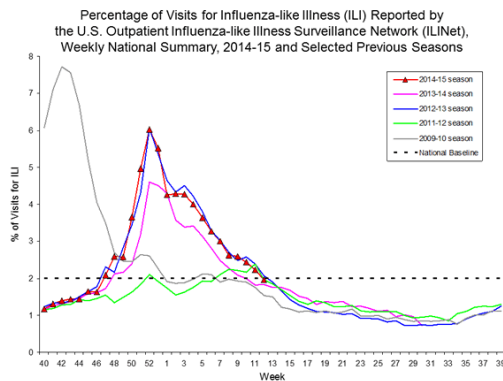
Actividad de Influenza/ETI por provincia/territorio, SE 12, 2015
Figure 1. Map of overall influenza/ILI activity level by province and territory, Canada, Week 12



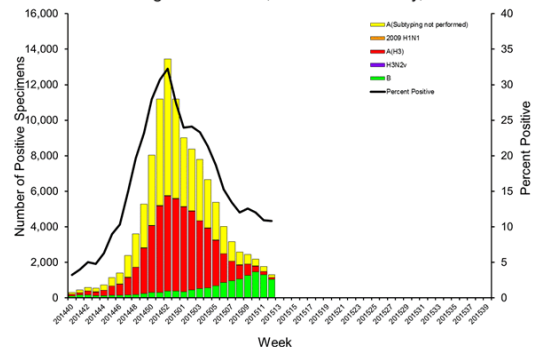
United States

- ILI activity (2%) continued to decrease this week and is at the national baseline / La actividad de ETI (2%) continúa disminuyendo y se encuentra en la línea de base nacional
- Widespread influenza activity reported in four states / Actividad diseminada de influenza reportada en cuatro estados
- Influenza detections (10.8% of positivity this week) continue to decrease / Las detecciones de influenza (10,8% de positividad esta semana) continúan disminuyendo
- During EW 12, influenza B predominated with low circulation of influenza A (not subtyped) and influenza A(H3) / En la SE 12, predominó influenza B, con menor circulación de influenza A (no subtipificada) e influenza A(H3)
- 802 of 1.044 influenza A(H3N2) viruses characterized (77%) were antigenically similar to A/Switzerland/9715293/2013, the influenza A(H3N2) virus selected for the 2015 Southern Hemisphere and 2015/16 Northern Hemisphere vaccine/ 802 de 1,044 virus influenza A(H3N2) caracterizados (77%) fueron antigénicamente similares a A/Switzerland/9715293/2013, el virus influenza A(H3N2) seleccionado para la vacuna del hemisferio sur 2015 y del hemisferio norte 2015/2016
- RSV activity remains at a high level with 12% of positives among samples tested; however detections continued to decrease after the peak recorded in EW 5/ La actividad de VSR se mantiene en un nivel alto, con un 12% de positivos entre las muestras analizadas; aunque las detecciones continúan descendiendo después del pico registrado en la SE 5
- The overall influenza-associated hospitalization rate was 59.9 per 100,000 population with the highest rate among adults aged ≥ 65 years (296 per 100,000) / La tasa global de hospitalizaciones asociadas a influenza fue de 59,9 por 100.000 habitantes, siendo la tasa más alta la registrada entre los adultos ≥ 65 años (296 por 100.000)
- Pneumonia and influenza mortality (6.9%) was below the epidemic threshold of 7.1%/ La mortalidad por neumonía e influenza (6,9%) se encontraba por debajo del umbral epidémico del 7,1%

US: Percent of ILI visits by EW, 2014-15
Porcentaje de consultas ETI por SE, 2014-15

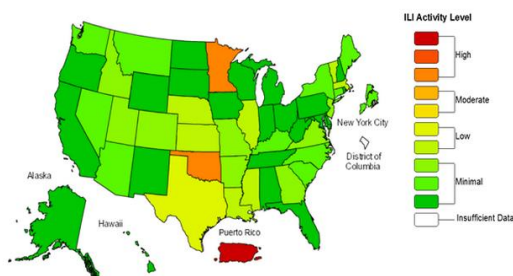


US: Influenza virus distribution by EW, 2014-15
Distribución de virus de influenza por SE, 2014-15
Influenza Positive Tests Reported to CDC by U.S. WHO/NREVSS Collaborating Laboratories, National Summary, 2014-15



US: ILI activity by state, EW 12, 2015
Actividad ETI por estado, SE 12, 2015

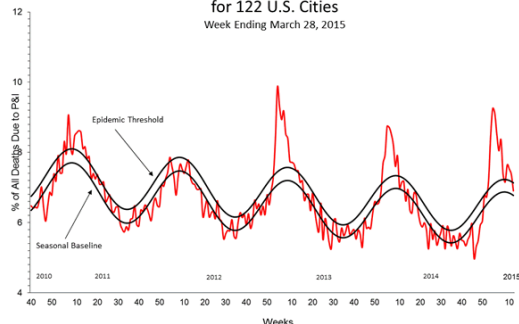
Influenza-Like Illness (ILI) Activity Level Indicator Determined by Data Reported to ILINet
2014-15 Influenza Season Week 12 ending Mar 28, 2015



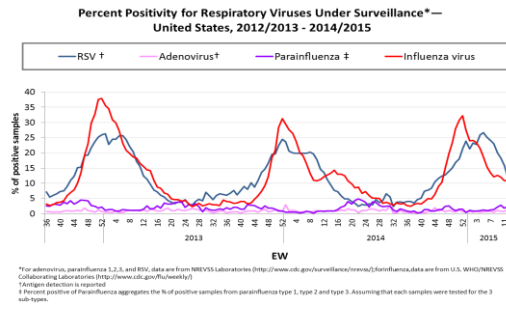
US: Pneumonia and influenza mortality
Mortalidad por neumonía e influenza

Pneumonia and Influenza Mortality

for 122 U.S. Cities
Week Ending March 28, 2015



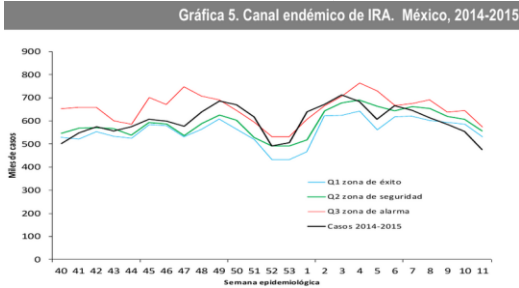
US: Percent positivity for respiratory virus under surveillance, by EW, 2012-15
 Porcentaje de positividad para virus respiratorios en vigilancia, por SE, 2012-15



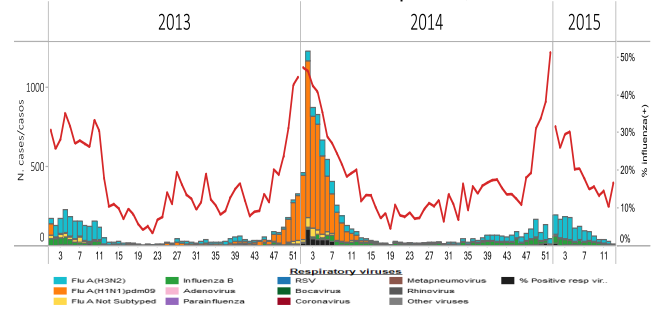
Mexico

- ARI activity level (459 ARI cases by 100.000 hab.) decreasing and within expected levels / Actividad de IRA (459 casos de IRA por 100,000 hab.) descendiendo y dentro de niveles esperados
- The pneumonia activity increased in EW 11 and continued at a high level (3.2 pneumonia cases by 100.000 hab.) and above the expected levels. The states with the highest pneumonia activity during EW 11 were Chihuahua, Jalisco and Sonora / La actividad de neumonía (3,2 casos de neumonía por 100,000 hab.) incremento en la SE 11, continúa alta y por encima de niveles esperados. Los estados con la mayor actividad de neumonía durante la SE 11 fueron Chihuahua, Jalisco y Sonora
- Influenza detections (16.7% of positivity in EW 13) decreased in the last nine EW with influenza A(H3N2) predominating / Las detecciones de influenza (16,7% de positividad en la SE 13) disminuyeron en las últimas nueve SE, con predominio de influenza A(H3N2)

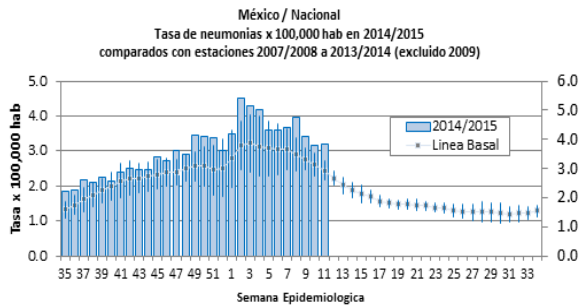
Mexico: ARI Endemic Channel, 2014-15
 Canal Endémico de IRA, 2014-15



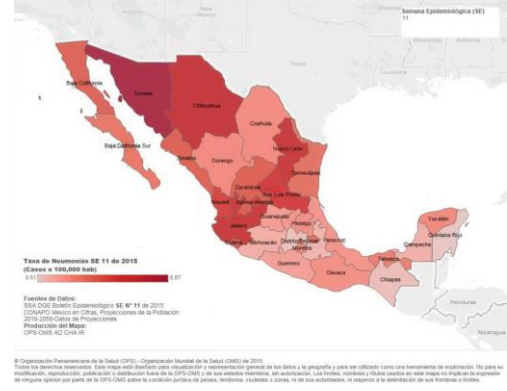
Mexico: Influenza virus distribution by EW 2013-15
 Distribución de virus influenza por SE, 2013-15



Mexico: Pneumonia Endemic Channel, 2014-15
 Canal endémico de neumonía, 2014-15



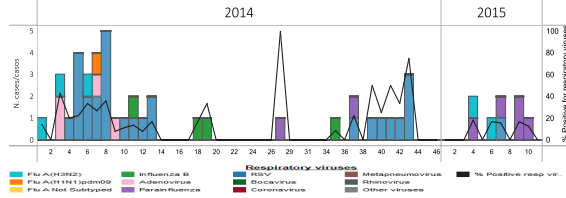
Mexico: Pneumonia rate by state, EW 11, 2015
 Tasa de neumonía por entidad federativa, SE 11, 2015



Barbados

- Few respiratory virus detections with parainfluenza predominated among circulating viruses / Pocas detecciones de virus respiratorios, con predominio de parainfluenza

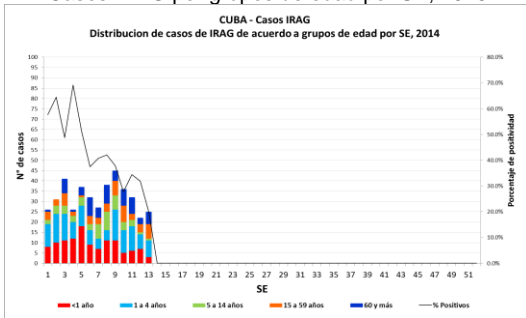
Barbados: Respiratory virus distribution by EW, 2014-15
Distribución de virus respiratorios por SE, 2014-15



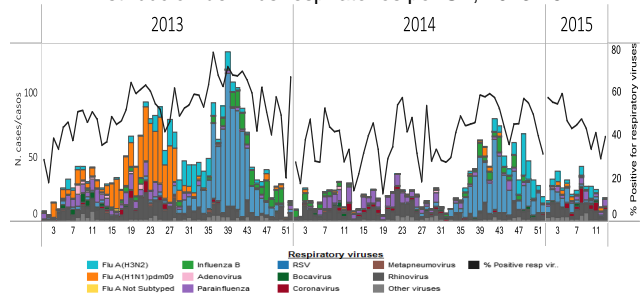
Cuba

- The number of SARI cases increased in EW 13. Most of the SARI cases are in the <5 years old group / El número de casos IRAG incrementa en la SE 13. La mayoría de casos se registra en el grupo de <5 años
- Rhinovirus and parainfluenza predominated among circulating viruses / Entre los virus respiratorios, predomina la circulación de rinovirus y parainfluenza
- Slight increased detections of influenza in the last weeks / Aumento leve en las detecciones de influenza en las últimas semanas

Cuba: SARI cases by age group, by EW, 2015
Casos IRAG por grupos de edad por SE, 2015



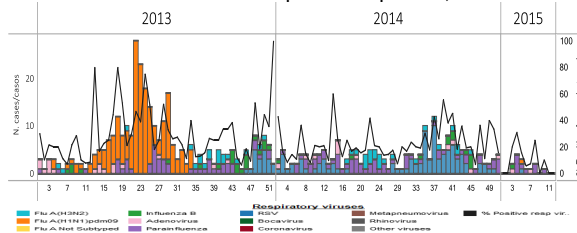
Cuba. Respiratory virus distribution by EW, 2013-15
Distribución de virus respiratorios por SE, 2013-15



Dominican Republic / República Dominicana

- Few respiratory virus detections during 2015 with parainfluenza predominating/ Pocas detecciones de virus respiratorios durante 2014, con predominio de parainfluenza
- RSV predominated among circulating virus during 2014 but few detections have been recorded during 2015 / Entre los virus respiratorios, predominó la circulación de VSR durante 2014 pero durante el 2015 se han registrado pocas detecciones

Dominican Republic: Respiratory virus distribution by EW, 2013-15
Distribución de virus respiratorios por SE, 2013-15



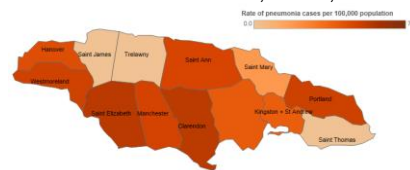
Jamaica

- During EW 11, the proportion of consultations for ARI reported from sentinel sites decreased to 3.7%. Rates of ARI were highest in Hanover, Portland, Saint James and Saint Ann parishes; rates of pneumonia were highest in Clarendon, Portland and Saint Elizabeth / En la SE 11, la proporción de consultas de IRA reportada por los sitios sentinelas disminuyo a 3,7%. Las tasas de IRA fueron más altas en los distritos de Hanover, Portland, Saint James y Saint Ann y las tasas de neumonía fueron más altas en los distritos de Clarendon, Portland y San Elizabeth
- The proportion of SARI hospitalizations decreased to 1.3% and there were no SARI-related deaths reported for EW11 / La proporción de hospitalizaciones por IRAG disminuyo a 1,3% y no se reportó ningún fallecido relacionado con IRAG en la SE11
- Low influenza detections in recent weeks, with influenza A(H3N2) predominating / Niveles bajos de detecciones de influenza en las últimas semanas, con predominio de influenza A(H3N2)

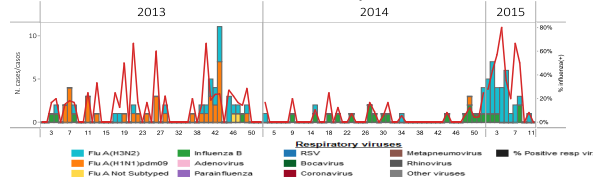
Jamaica: ARI activity by parish, EW 11, 2015
Actividad de IRA, SE 11, 2015



Jamaica: Pneumonia activity by parish, EW 11, 2015
Actividad de Neumonía, SE 11, 2015



Jamaica: Influenza virus distribution, by EW, 2013-15
Distribución de virus influenza. por SE, 2013-15

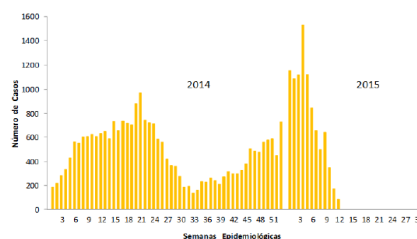


Puerto Rico

- High but decreasing ILI activity / Actividad de ETI elevada, pero bajando³
- Downward trend of influenza detections in recent weeks / Tendencia decreciente de detecciones de influenza en las últimas semanas

Puerto Rico: Influenza-positive cases by EW, 2013-15
Casos positivos a influenza por SE, 2013-15

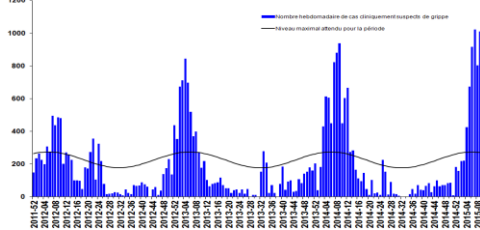
Gráfica 1. Número de Casos Positivos a Influenza por Prueba Rápida, Semana 12, Puerto Rico, 2015



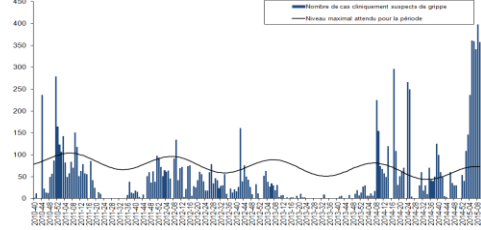
³ As reported to CDC/De acuerdo al CDC: <http://www.cdc.gov/flu/weekly/>

- As of EW 11, high ILI activity and above expected levels in French Guyane, Guadeloupe, Martinique, Saint Barthélémy and Saint-Martin / A la SE 11, actividad de ETI elevada y encima de los niveles esperados en Guadalupe, Guyana Francesa, San Bartolomé y San Martin
- Influenza A(H3N2) and influenza B predominated among influenza circulating virus / Influenza A(H3N2) e influenza B han predominado entre los virus circulantes de influenza

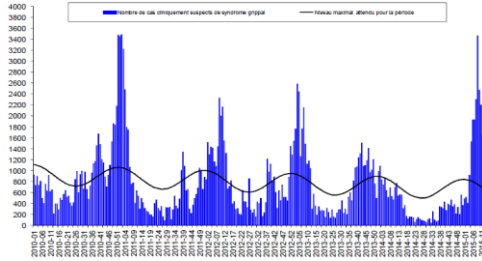
Guadeloupe: ILI activity by EW, 2011-2015
Guadalupe: Actividad de ETI por SE, 2011-15



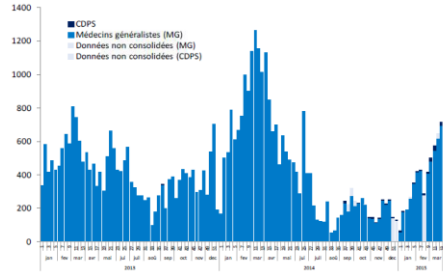
Saint Martin: ILI activity by EW, 2010-2015
San Martín: Actividad de ETI por SE, 2010-15



Martinique: ILI activity by EW, 2010-2015
Martinica: Actividad de ETI por SE, 2010-15



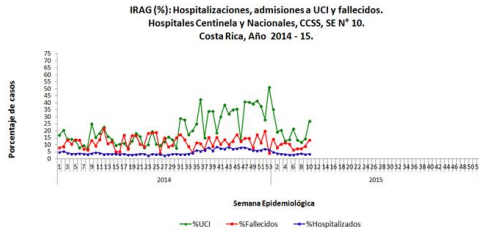
French Guyane: ILI activity by EW, 2013-2015
Guyana Francesa: Actividad de ETI por SE, 2013-15



Costa Rica

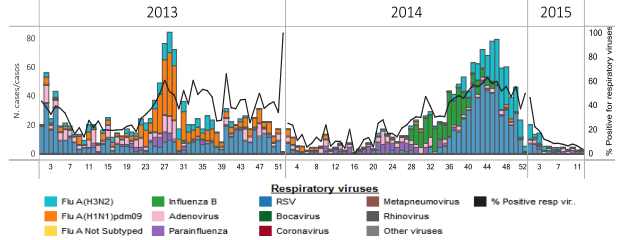
- SARI activity within expected levels but with a increasing trend of ICU admissions and deaths / Actividad de IRAG dentro de niveles esperados, pero con una tendencia creciente de admisiones a UCI y fallecidos
- Few respiratory virus detections were recorded in the last weeks with adenovirus predominated among circulating virus/ Se han registrado pocas detecciones en la últimas semanas y adenovirus ha predominado entre los virus circulantes

Costa Rica: Proportion of SARI-Associated Hospitalizations, ICU Admissions and Deaths, by EW, 2014-15



Fuente: Hospitales y Áreas de Salud Centinela - Hospitales Nacionales, CCSS.

Costa Rica: Respiratory virus distribution, by EW, 2013-15

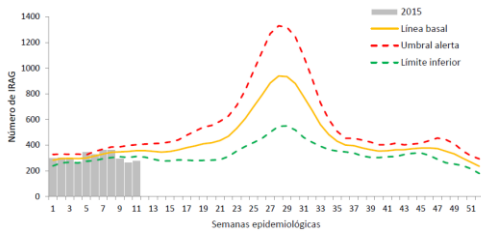


El Salvador

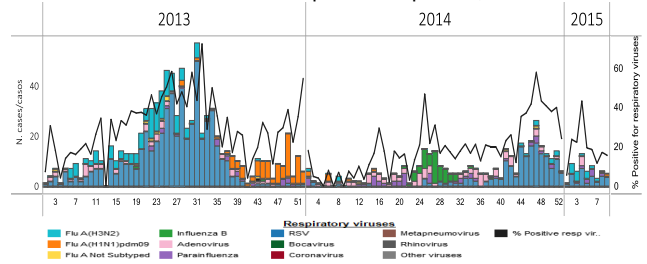
- Low SARI activity and within expected levels / Actividad de IRAG baja y dentro de niveles esperados
- Decreasing trend of detections with circulation of influenza A(H3N2), RSV and parainfluenza in the last weeks/ Tendencia decreciente de detecciones, con circulación de influenza A(H3N2), VSR y parainfluenza en las últimas semanas

El Salvador: SARI Endemic Channel, 2015

Gráfico 2 - Corredor endémico de casos de infección respiratoria aguda grave (IRAG) agresados por semana, Ministerio de Salud, El Salvador, Semana 11 – 2015



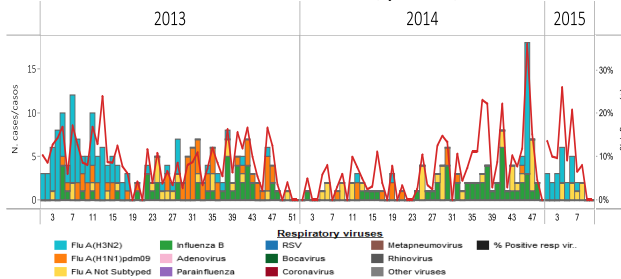
El Salvador: Respiratory virus distribution, by EW, 2013-15



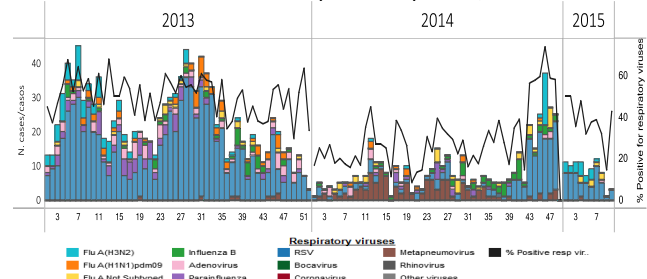
Guatemala

- Some influenza detections in recent weeks, mainly influenza A(H3N2) and A (not subtyped) / Algunas detecciones de influenza en las últimas semanas, principalmente influenza A(H3N2) y A (no subtipificada).
- Few respiratory detections in the last two EW with RSV predominated/ Pocas detecciones respiratorias en las últimas dos semanas, con predominio de VSR

Guatemala: Influenza virus distribution, by EW, 2013-15



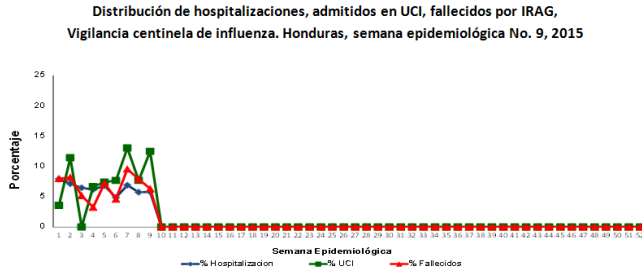
Guatemala: Respiratory virus distribution, by EW, 2013-15



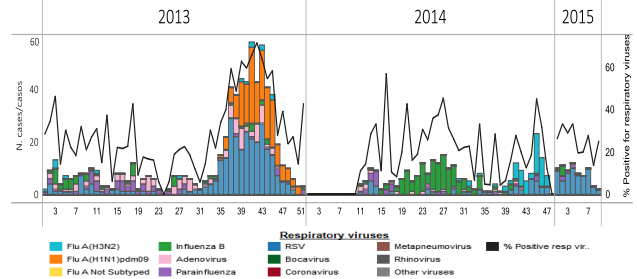
Honduras

- SARI activity increased slightly in the last weeks / La actividad de IRAG se incrementó ligeramente en las últimas semanas
- Low but sustained RSV detections during 2015 / Durante 2015, pocas detecciones de VSR pero mantenidas
- No influenza viruses detected since EW 2 of 2015 / No se han detectado virus influenza desde la SE 2 de 2015

Honduras: % SARI Hospitalizations, ICU Admissions & Deaths by EW 2015



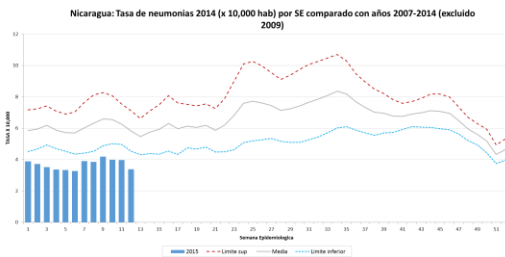
Honduras: Respiratory virus distribution by EW, 2013-15
Distribución de virus respiratorios por SE, 2013-15



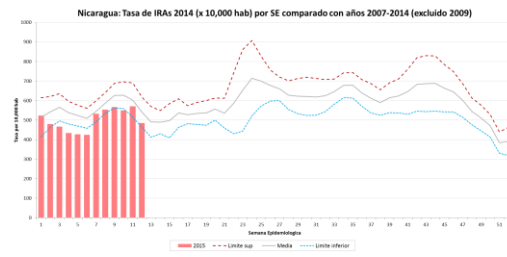
Nicaragua

- ARI and pneumonia activity at low and expected levels/ La actividad de ARI y neumonía en un nivel bajo y dentro de lo esperado
- RSV detections remained low in the first nine weeks of 2015 / Las detecciones de VSR siguen bajas en las primeras nueve semanas del 2015
- No influenza viruses detected since EW 49 of 2014 / No se han detectado virus influenza desde la SE 49 de 2014

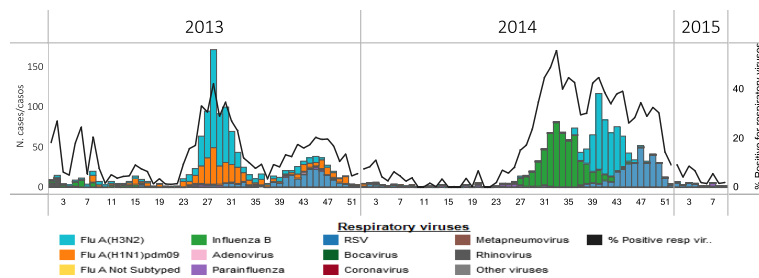
Nicaragua: Pneumonia rate by EW, 2015



Nicaragua: ARI rate by EW, 2015



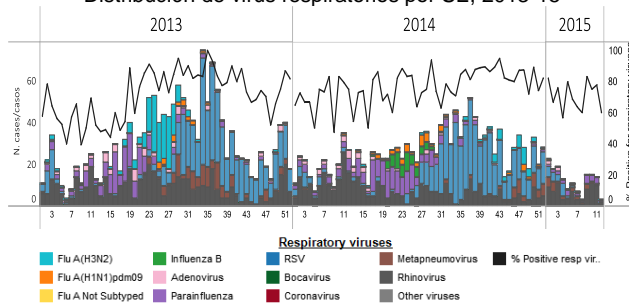
Nicaragua: Respiratory virus distribution by EW, 2013-15
Distribución de virus respiratorios por SE, 2013-15



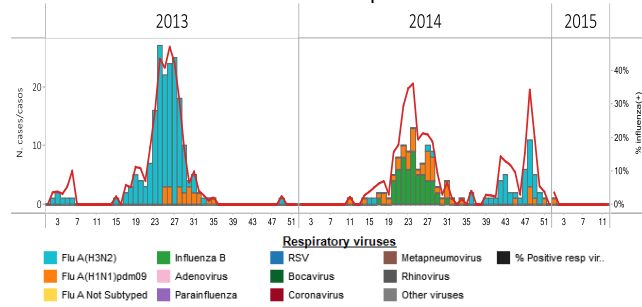
Panama

- Low respiratory virus activity in recent weeks / Baja actividad viral respiratoria en las últimas semanas
- No influenza detections since EW 1 of 2015 / Sin detecciones de influenza desde la SE 1 de 2015
- Among other respiratory viruses, low circulation of rhinovirus was detected / Sobre otros virus respiratorios, se observa circulación baja de rinovirus

Panama: Respiratory virus distribution by EW, 2013-15
Distribución de virus respiratorios por SE, 2013-15



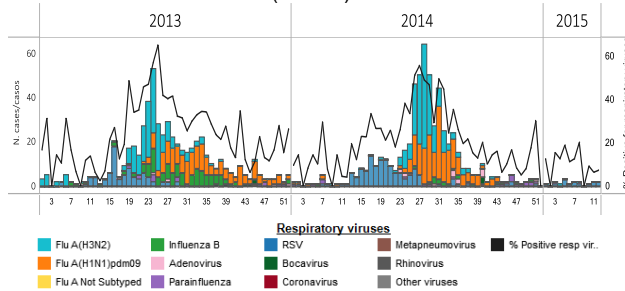
Panama. Influenza virus distribution by EW, 2013-15
Distribución de influenza por SE 2013-15



Bolivia

- In La Paz, low respiratory virus activity with very few detections / En la Paz, actividad baja de virus respiratorios, con muy pocas detecciones
- In La Paz, no influenza detections since EW 4 of 2015 / En la Paz, sin detecciones de influenza desde la SE 4 de 2015
- In La Paz, RSV detections predominating during 2015/ En la Paz, durante 2015 han predominado las detecciones de VSR

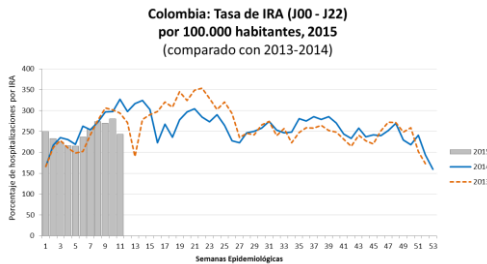
Respiratory virus distribution by EW, 2013-15
Distribución de virus respiratorios por SE, 2013-15
Bolivia (La Paz). INLASA



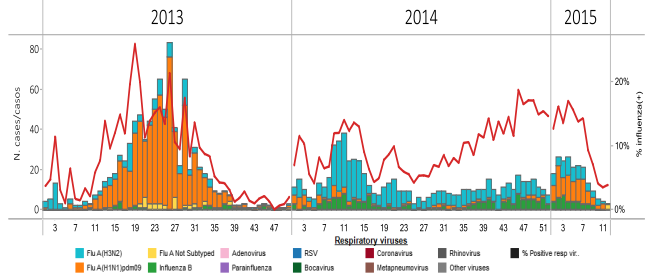
Colombia

- ARI activity in outpatient consultations and hospitalizations decreased this week and within expected levels in comparison with previous years / Actividad de IRA en consultas externas y en hospitalización disminuyo esta semana y se encuentra dentro de los niveles esperados en comparación con los años anteriores.
- Decreasing trend of influenza detections in recent weeks with 3.8% of positivity in EW 12 / Tendencia decreciente en las detecciones de influenza en las últimas semanas, con un porcentaje de positividad del 3,8% en la SE 12
- Decreased respiratory virus detections in last weeks with RSV predominating / Disminución en las detecciones de virus respiratorios en las últimas semanas, con predominio de VSR

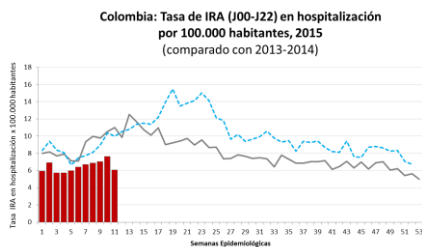
Colombia: Rate of ARI outpatient visits with J00-J20 codes, by EW, 2015



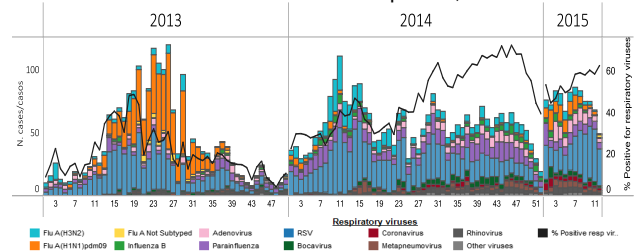
Colombia: Respiratory virus distribution by EW, 2013-15
Distribución de virus respiratorios por SE, 2013-15



Colombia: Rate of hospitalizations with J00 to J20 codes, by EW 2015



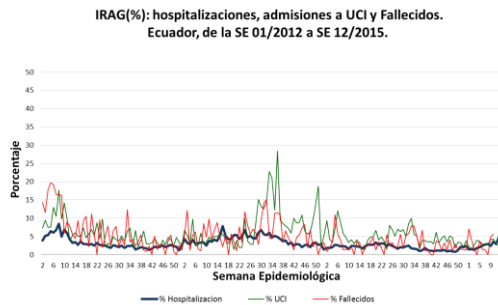
Colombia. Influenza virus distribution by EW, 2013-15
Distribución de virus influenza por SE, 2013-15



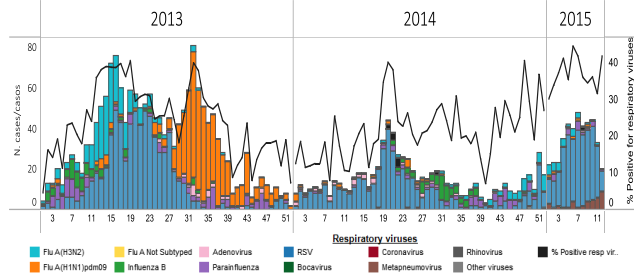
Ecuador

- SARI activity increased in the last weeks but remained within expected levels / La actividad de IRAG se incrementó en las últimas semanas, sin embargo se mantiene dentro de niveles esperados
- High RSV activity during 2015 with 21% of positivity and with low influenza circulation/ Actividad elevada de VSR durante 2015, con 21% de muestras positivas y con poca circulación de influenza
- Pneumonia activity is at a high level. In EW 13 the provinces with the highest rates of pneumonia were Cañar, Morona Santiago, Orellana y Pastaza / La actividad de neumonías se encuentra en un nivel elevado. Las provincias que reportaron mayores tasas de neumonías en la SE 13 fueron Cañar, Morona Santiago, Orellana y Pastaza

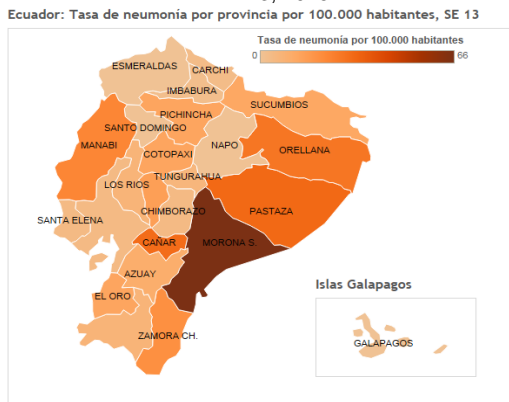
Ecuador: % SARI Hospitalizations, ICU Admissions & Deaths by EW 2012-15



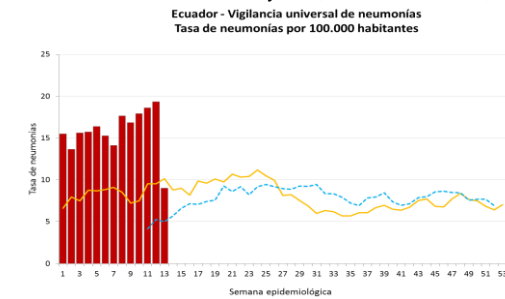
Ecuador SARI: Respiratory virus distribution by EW, 2013-15
IRAG: Distribución de virus respiratorios, 2013-15



Ecuador: Pneumonia rates by province and by 100,000 hab. EW 13, 2015



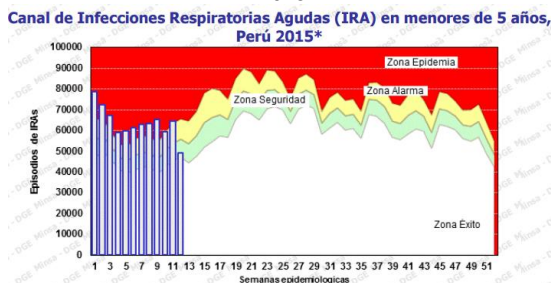
Ecuador: Pneumonia rates by 100,000 hab and EW, 2013-2015



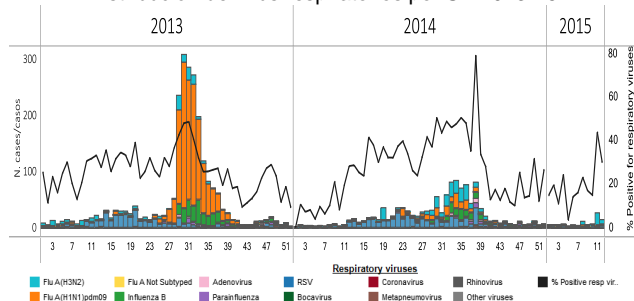
Peru

- ARI activity in children under five years within expected levels / Actividad de IRA en menores de cinco años en niveles esperados
- Few respiratory virus detections during 2015 with minimal increase of influenza A(H3N2) detections in recent weeks/ Pocas detecciones de virus respiratorios durante el 2015, con mínimo aumento en las detecciones de influenza A(H3N2) en las últimas semanas

Peru: ARI endemic channel in children under five years by EW, 2015



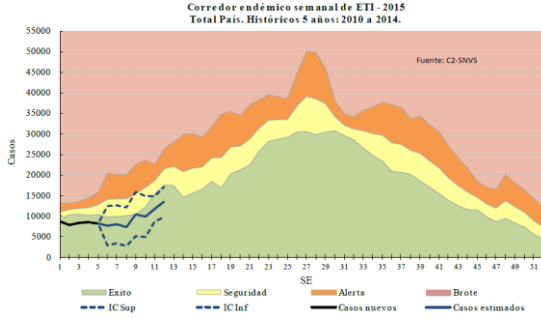
Peru. Respiratory virus distribution by EW, 2013-15
Distribución de virus respiratorios por SE 2013-15



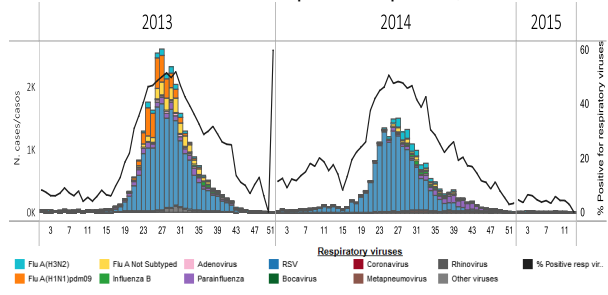
Argentina

- Low ILI/SARI activity within expected levels / Actividad baja de ETI/IRAG, dentro de niveles esperados
- Very few respiratory virus detections in the last weeks / Muy pocas detecciones de virus respiratorios en las últimas semanas

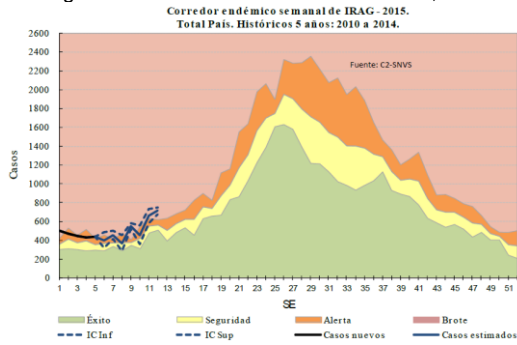
Argentina. ILI cases. Endemic channel, 2015



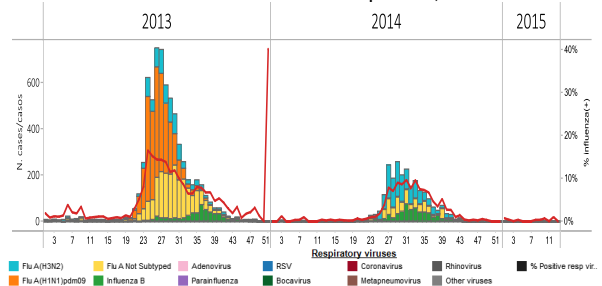
Argentina. Respiratory virus distribution by EW, 2013-15



Argentina. SARI cases. Endemic channel, 2015



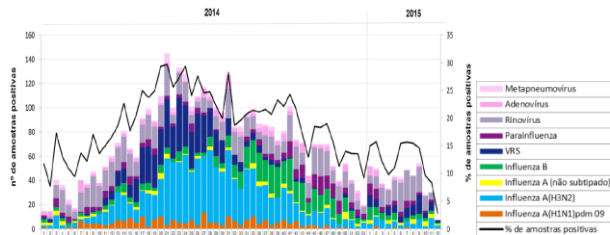
Argentina. Influenza virus distribution by EW, 2013-15



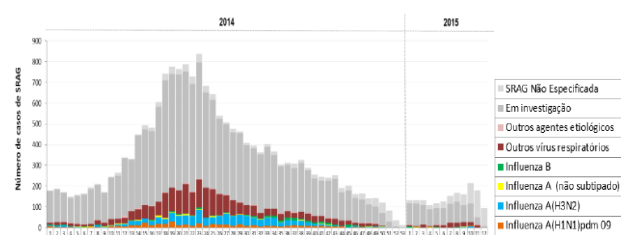
Brazil

- Low ILI/SARI activity and within expected levels / Actividad baja de ETI/IRAG, dentro de niveles esperados y con tendencia decreciente
- Downward trend of respiratory virus activity / Tendencia decreciente de actividad viral respiratoria

Brazil: Respiratory virus distribution in ILI cases, by EW, 2014-15
Distribuição de vírus respiratórios em casos ETI, por SE, 2014-15
Figura 1. Distribuição dos vírus respiratórios identificados nas unidades sentinelas de Síndrome Gripal, por semana epidemiológica de início dos sintomas. Brasil, 2014 a 2015 (até a SE 12).

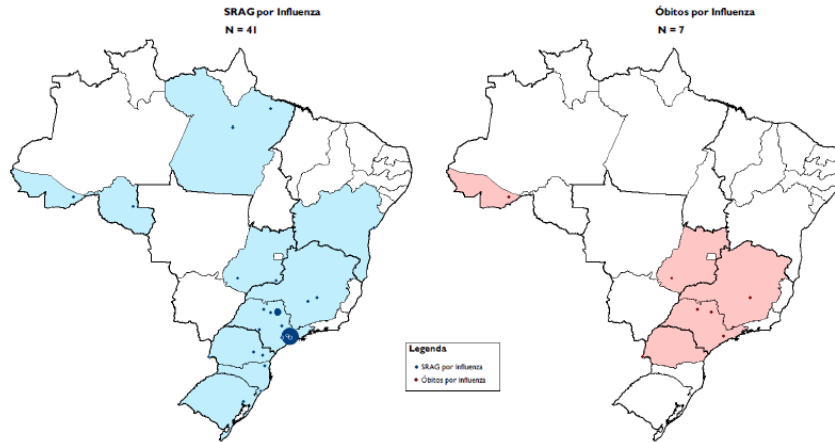


Brazil: Respiratory virus distribution, SARI cases, by EW, 2014-15
Distribuição de vírus respiratórios, casos IRAG, por SE, 2014-15
Figura 3. Distribuição dos casos de Síndrome Respiratória Aguda Grave segundo agente etiológico e semana epidemiológica do início dos sintomas. Brasil, 2014 a 2015 (até a SE 12).



Brazil: Distribution of SARI hospitalizations and deaths by municipality and influenza type/subtype by region
 Distribución de hospitalizaciones y fallecidos por IRAG por municipio y tipo/subtipo de influenza por región

Anexo 3. Distribuição espacial dos casos e óbitos por Síndrome Respiratória Aguda Grave confirmados para influenza por município de residência. Brasil, 2015 até a SE 12.



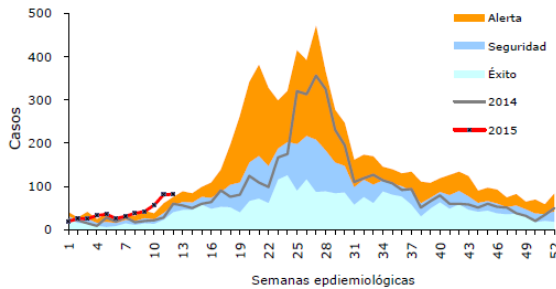
Fonte: SINAN Influenza Web. Dados atualizados em 31/03/2015, sujeitos a alteração.
 *O círculo é proporcional ao número de casos e óbitos.

Chile

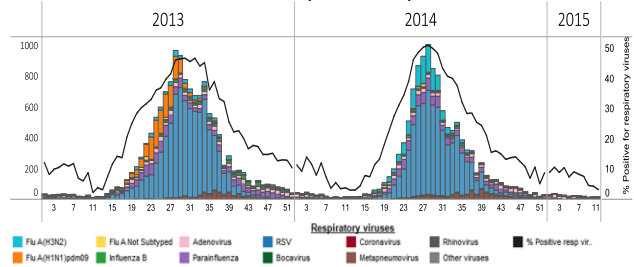
- Low ILI activity but with above the alert zone / Actividad baja de ETI, pero sobre la zona de alerta
- Low SARI activity and within expected levels / Actividad baja de IRAG y dentro de niveles esperados
- Low levels of respiratory virus activity with few detections in the last weeks/ Niveles bajos de actividad viral respiratoria con pocas detecciones en las últimas semanas

Chile. ILI Endemic Channel, 2015

Gráfico 1
 Canal endémico de Enfermedad Tipo Influenza según semana epidemiológica, 2008-2014*. Chile, 2015 (SE 1-12)

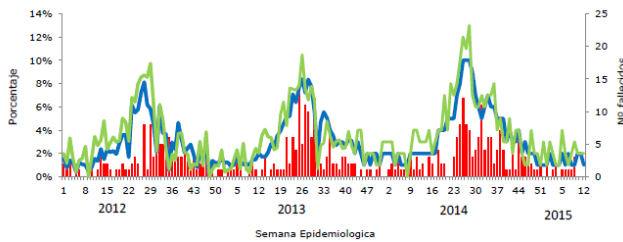


Chile. Respiratory virus distribution by EW, 2013-15
 Distribución de virus respiratorios, por SE, 2013-15

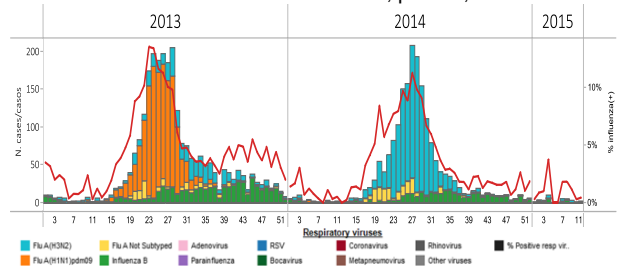


Chile. % SARI hospitalizations, ICU Adm and Deaths, 2012-15

Gráfico 6
 Porcentaje de hospitalizados, ingreso a UCI y número de fallecidos por IRAG según SE en Hospitales Centinela. Chile, 2012 - 2015 (*).

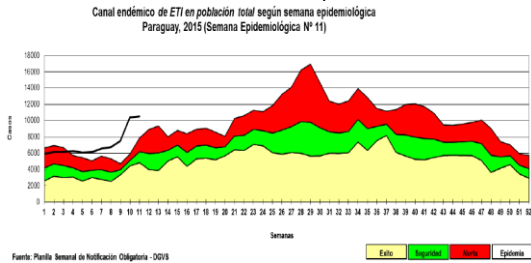


Chile: Influenza virus distribution by EW, 2013-15
 Distribución de virus de influenza, por SE, 2013-15

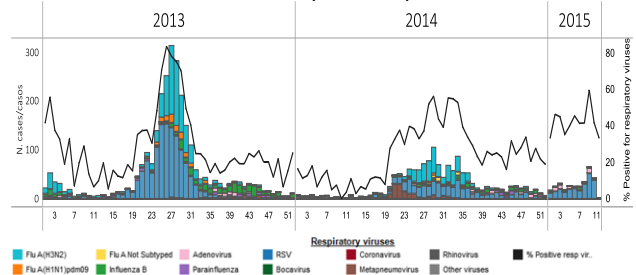


- Low ILI activity but with increasing trend and above expected levels / Actividad baja de ETI, pero con tendencia creciente y superior a los niveles esperados
- Low SARI activity but with increasing trend of SARI deaths in recent weeks/ Actividad baja de IRAG, pero con tendencia creciente en la defunciones por IRAG en las últimas semanas
- Increase of RSV detections during 2015/ Aumento en las detecciones de VSR durante 2015
- In EW 10 the departments with the highest rates of ARI and pneumonia were Alto Paraguay, Boqueron and San Pedro / Los departamentos que reportaron mayores tasas de IRA y neumonía en la SE 10 fueron Alto Paraguay, Boqueron y San Pedro

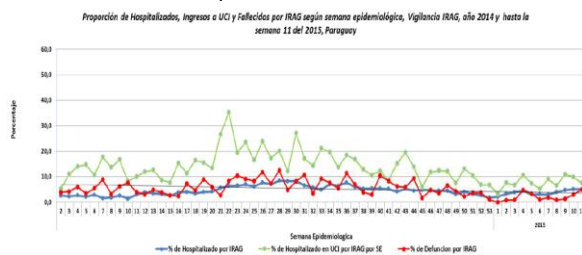
Paraguay. ILI endemic channel, by EW, 2015
Canal endémico de ETI por SE, 2015



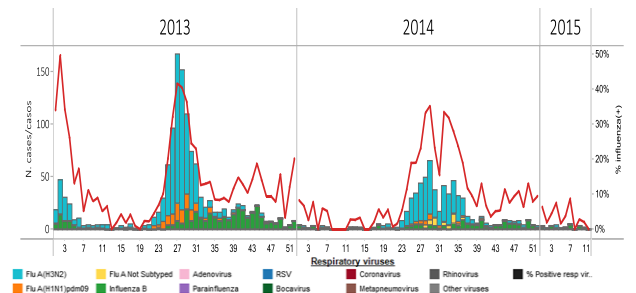
Paraguay. Respiratory virus distribution by EW, 2013-15
Distribución de virus respiratorios por SE, 2013-15



Paraguay: % SARI Hospitalizations, ICU Admissions & Deaths by EW 2013-15
Casos IRAG. Hospitalizaciones e ingresos en UCI & fallecidos (%) por SE, 2013-15

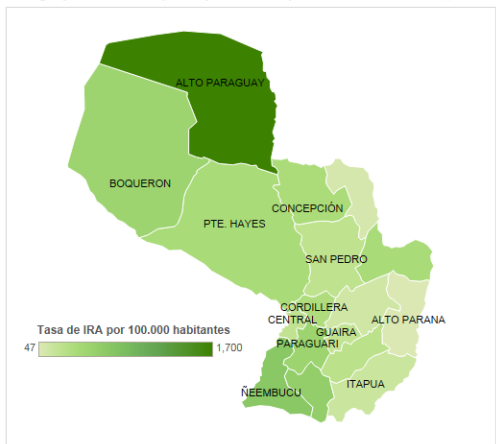


Paraguay: Influenza virus distribution by EW, 2013-15
Distribución de virus de influenza, por SE, 2013-15



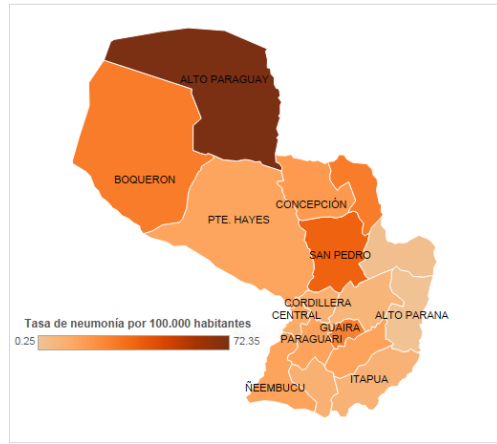
Paraguay: ARI rates by department and by 100,000 hab.
EW 10, 2015

Paraguay: Tasa de IRA por departamento por 100.000 habitantes, SE 10



Paraguay: Pneumonia rates by department and by 100,000 hab.
EW 10, 2015

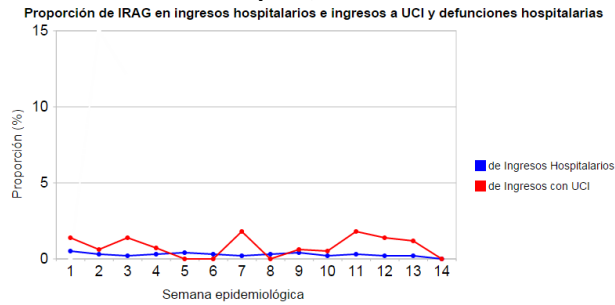
Paraguay: Tasa de neumonía por departamento por 100.000 hab., SE 10



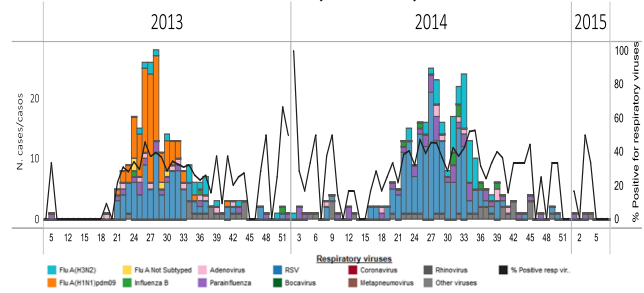
Uruguay

- Minimal SARI hospitalizations and within expected levels / Hospitalizaciones mínimas de IRAG y dentro de niveles esperados
- Very few respiratory virus detections with parainfluenza predominating in the last weeks / Muy pocas detecciones de virus respiratorios, con predominio de parainfluenza en las últimas semanas
- No influenza virus detected since EW 39 of 2014 / No se han detectado virus influenza desde la SE 39 de 2014

Uruguay: % SARI-associated hospitalizations & ICU admissions by EW, 2015

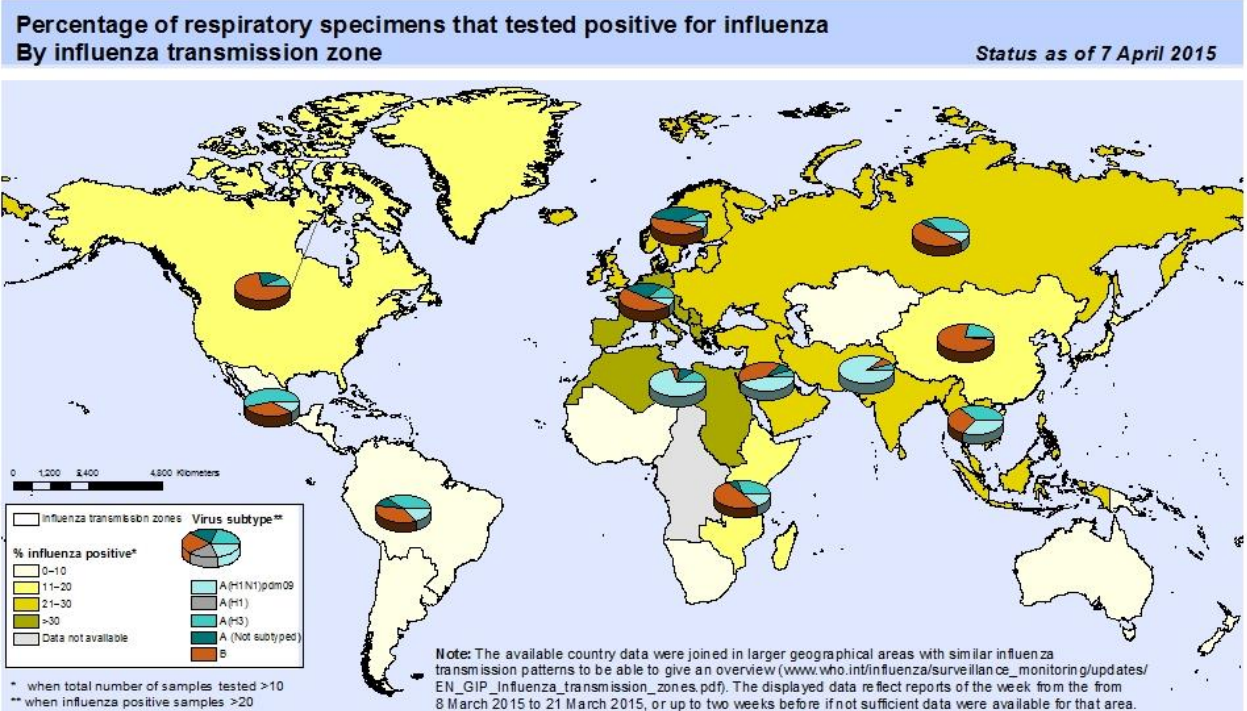


Uruguay: Respiratory virus distribution by EW, 2013-15



- In Europe, influenza activity continued to decline in most countries with influenza A(H3N2) predominated. In northern Africa and the Middle East, influenza activity decreased with influenza A(H1N1)pdm09 predominated. In western Asia and the temperate countries of Asia, influenza activity decreased in most countries. In tropical Asia, influenza activity remained high and influenza A(H1N1)pdm09 predominated / En Europa, la actividad de influenza continúa descendiendo en la mayoría de países con predominio de influenza A(H3N2). En el norte de África y el Oriente Medio, la actividad de influenza descendió con predominio de influenza A(H1N1)pdm09. En el oeste de Asia y en los países templados de Asia, la actividad de influenza descendió en la mayoría de países. En Asia tropical, la actividad de influenza continúa elevada con predominio de influenza A(H1N1)pdm09.
- During EW 10 and 11 of 2015, the WHO GISRS laboratories tested more than 87,715 specimens. 17,828 were positive for influenza viruses, of which 9,119 (51.1%) were typed as influenza A and 8,707 (48.9%) as influenza B. Of the sub-typed influenza A viruses, 2,558 (49.8%) were influenza A(H1N1)pdm09 and 2,579 (50.2%) were influenza A(H3N2). Of the characterized B viruses, 427 (97.7%) belonged to the B-Yamagata lineage and 10 (2.3%) to the B-Victoria lineage / Durante las SE 10 y 11 de 2015, los laboratorios del sistema de vigilancia global de influenza y respuesta (GISRS) de la OMS analizaron más de 87.715 muestras: 17.828 fueron positivas a influenza, de las cuales 9.119 (51,1%) se tipificaron como influenza A y 8.707 (48,9%) como influenza B. De los virus sub-tipificados de influenza A, 2.558 (49,8%) fueron influenza A(H1N1)pdm09 y 2.579 (50,2%) influenza A(H3N2). De los virus influenza B caracterizados, 427 (97,7%) pertenecían al linaje B-Yamagata y 10 (2,3%) al linaje B-Victoria

Nivel global: Porcentaje de muestras respiratorias positivas a influenza por zona de transmisión de influenza, hasta el 22 de marzo, 2015



The boundaries and names shown and the designations used on this map do not imply the expression of any opinion whatsoever on the part of the World Health Organization concerning the legal status of any country, territory, city or area or of its authorities, or concerning the delimitation of its frontiers or boundaries. Dotted and dashed lines on maps represent approximate border lines for which there may not yet be full agreement.

Data Source: Global Influenza Surveillance and Response System (GISRS), FluNet (www.who.int/flu-net).

ACRONYMS

ARI	Acute respiratory infection
CARPHA	Caribbean Public Health Agency
CENETROP	Centro de Enfermedades Tropicales (Santa Cruz, Bolivia)
EW	Epidemiological Week
ILI	Influenza-like illness
INLASA	Instituto Nacional de Laboratorios de Salud (La Paz, Bolivia)
INS	Instituto Nacional de Salud
ORV	Other respiratory viruses
SARI	Severe acute respiratory infection
SEDES	Servicio Departamental de Salud (Bolivia)
ICU	Intensive Care Unit
RSV	Respiratory Syncytial Virus

ACRÓNIMOS

CARPHA	Caribbean Public Health Agency
CENETROP	Centro de Enfermedades Tropicales (Santa Cruz, Bolivia)
ETI	Enfermedad tipo influenza
INLASA	Instituto Nacional de Laboratorios de Salud (La Paz, Bolivia)
INS	Instituto Nacional de Salud
IRA	Infección respiratoria aguda
IRAG	Infección respiratoria aguda grave
OVR	Otros virus respiratorios
SE	Semana epidemiológica
SEDES	Servicio Departamental de Salud (Bolivia)
UCI	Unidad de Cuidados Intensivos
VSR	Virus sincitial respiratorio