

## Regional Update EW 8, 2015

### Influenza and other respiratory virus (March 10, 2015)

## Actualización Regional SE 8, 2015

### Influenza y otros virus respiratorios (10 de marzo, 2015)

PAHO interactive influenza data  
Datos interactivos de influenza de la OPS:

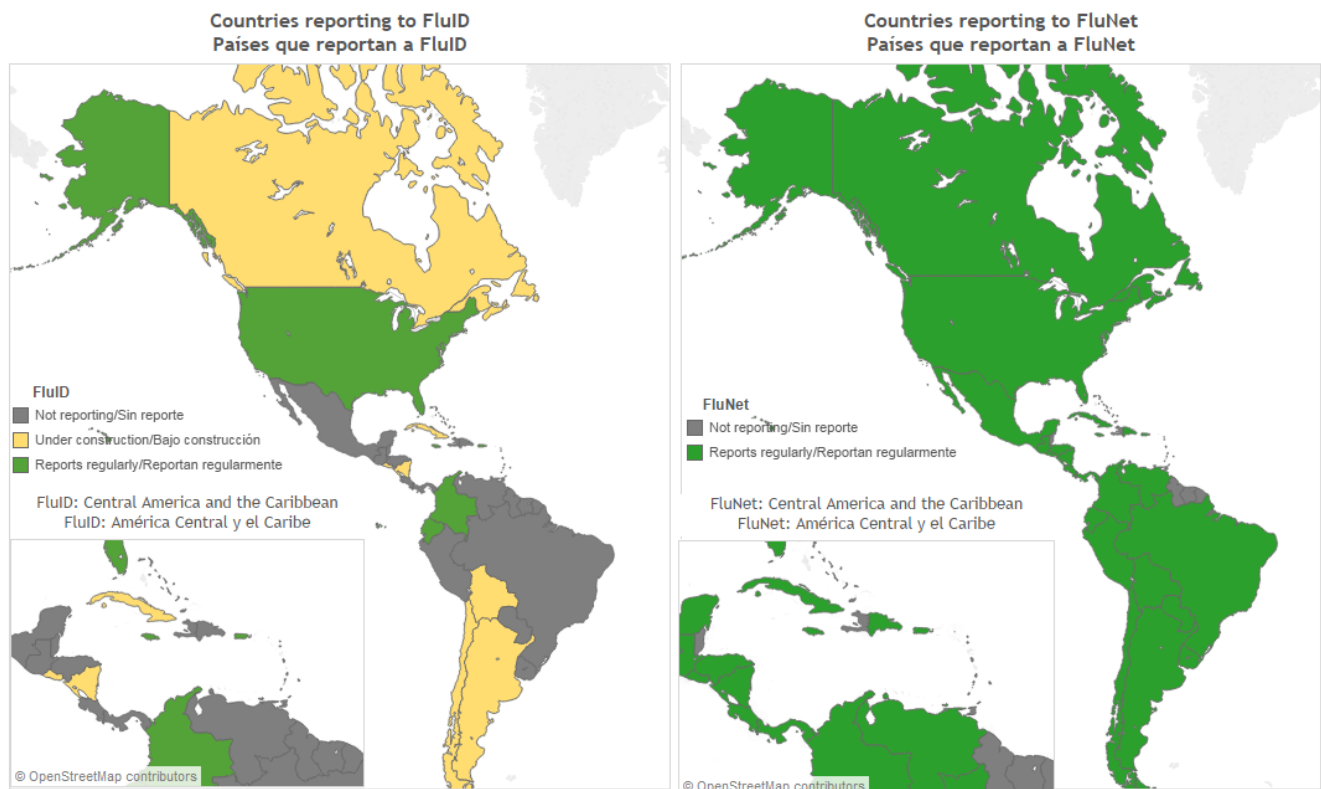
[http://ais.paho.org/phis/viz/ed\\_flu.asp](http://ais.paho.org/phis/viz/ed_flu.asp)

Influenza Regional Reports:  
Informes regionales de influenza:

[www.paho.org/influenzareports](http://www.paho.org/influenzareports)  
[www.paho.org/reportesinfluenza](http://www.paho.org/reportesinfluenza)

*The information presented in this update is based on data provided by Ministries of Health and National Influenza Centers of Member States to the informatics global platforms [FluNet](#) and [FluID](#); and reports/weekly bulletins that Ministries of Health published on its website or shared with PAHO/WHO.*

*La información presentada en esta actualización se obtiene a partir de los datos reportados por los Ministerios de Salud y los Centros Nacionales de Influenza de los Estados Miembros a las plataformas informáticas globales de [FluNet](#) y [FluID](#); y de los reportes/boletines semanales que los Ministerios de Salud publican en sus páginas web o comparten con OPS/OMS.*



Map production /Producción del mapa: PAHO/WHO. OPS/OMS.

Data Source / Fuente de datos: Ministries of Health and National Influenza Centers of Member States reports to the informatics global platforms [FluNet](#) and [FluID](#) / Reporte de los Ministerios de Salud y los Centros Nacionales de Influenza de los Estados Miembros a las plataformas informáticas globales de [FluNet](#) y [FluID](#)

## WEEKLY SUMMARY (ENGLISH)

- **North America:** Influenza activity remained elevated but is decreasing. In Canada, ILI activity increased this week and is above expected levels. Influenza A detections continued to decrease (11.1% positivity) while those of influenza B (5.9% positivity) continued to increase. Influenza A(H3N2) predominated among circulating influenza viruses and detections of RSV remained high but continued to decrease. To date, the number of hospitalizations and deaths associated with influenza in adults is higher in comparison to previous seasons and the majority was recorded among the group aged  $\geq 65$  years<sup>1</sup>. In the United States, ILI activity (2.5%) continued to decrease but remained above the national baseline of 2%. Influenza detections (10.9% positivity) continued to decrease, however an increasing proportion of influenza B detections was recorded in recent weeks. Influenza A (not subtyped) and influenza A(H3) predominated and RSV activity remained at a high but decreasing level. Influenza-associated hospitalization rates among adults aged  $\geq 65$  years continued at a high level and rates of pneumonia and influenza mortality decreased this week and are at the epidemic threshold. To date, data for adults aged  $\geq 65$  years suggest that this season is more severe than the 2013–14 season (H3 predominant season)<sup>2</sup>. In Mexico, ARI and pneumonia activity remained high but within expected levels. Influenza detections continued to decrease and 17.2% of influenza positivity was reported during EW 9. Influenza A(H3N2) predominated among circulating influenza viruses.
- **Caribbean:** Respiratory virus activity remained low with the exception of Puerto Rico and Jamaica. In Puerto Rico influenza activity remained high however detections continued to decrease, and in Jamaica active circulation of influenza A(H3N2) has been reported with influenza B co-circulation.
- **Central America:** Respiratory virus activity remained low and ARI/SARI activity continued within expected levels. Few influenza detections were reported and RSV continued to circulate at low levels.
- **Andean Sub-region:** Respiratory virus activity remained low and ARI/SARI activity continued within expected levels. However, SARI activity associated with RSV detections increased in recent weeks in Ecuador.
- **Southern Cone:** Influenza activity remained at inter-seasonal levels and ARI/SARI and other respiratory virus activity remained low.
- **Global level:** Influenza activity remained high in the northern hemisphere with influenza A(H3N2) virus predominating. Some countries in Africa, Asia and the southern part of Europe reported an increased influenza A(H1N1)pdm09 activity. The influenza vaccine recommendation for the 2015-2016 northern hemisphere winter season can be consulted at:  
[http://www.who.int/influenza/vaccines/virus/recommendations/2015\\_16\\_north/en/](http://www.who.int/influenza/vaccines/virus/recommendations/2015_16_north/en/)

---

<sup>1</sup> Public Health Agency of Canada. Reported Influenza Hospitalizations and Deaths in Canada: 2009-10 to 2014-15 (data to February 28, 2015). Available at: <http://www.phac-aspc.gc.ca/influenza/flu-stat-eng.php>

<sup>2</sup> Centers for Disease Control and Prevention. Update: Influenza Activity — United States, September 28, 2014–February 21, 2015. Available at: <http://www.cdc.gov/mmwr/preview/mmwrhtml/mm6408a2.htm>

## RESUMEN SEMANAL (ESPAÑOL)

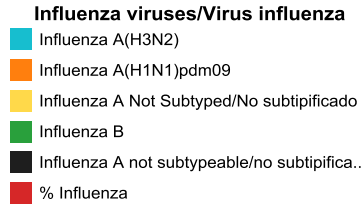
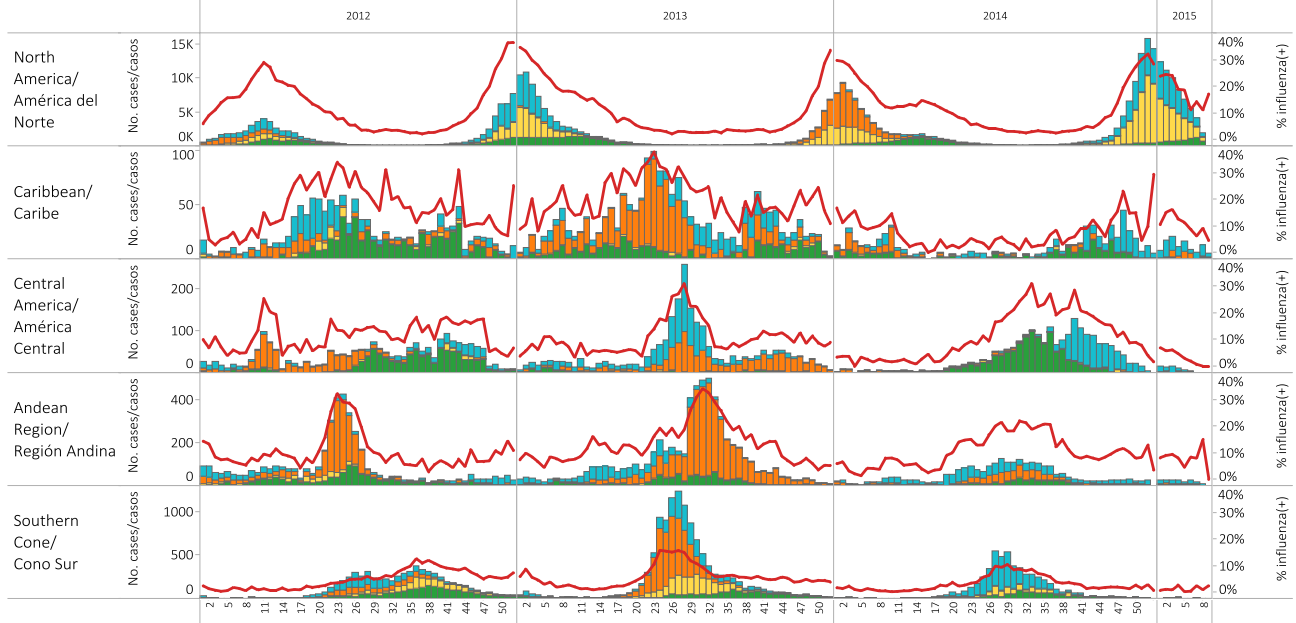
- **América del Norte:** La actividad de influenza continúa elevada, pero esta decreciendo. En Canadá, la actividad de ETI incremento esta semana y se encuentra por encima de niveles esperados. Las detecciones de influenza A continúan disminuyendo (11,1% de positividad), mientras que las de influenza B (5,9% de positividad) continúan aumentando. Influenza A(H3N2) ha predominado entre los virus circulantes de influenza y las detecciones de VSR se mantienen elevadas, pero continúan disminuyendo. A la fecha, el número de hospitalizaciones y muertes por influenza en adultos es más alto en comparación con temporadas anteriores y la mayoría se ha registrado entre el grupo de edad  $\geq 65$  años<sup>3</sup>. En los Estados Unidos, la actividad de ETI (2,5%) continúa disminuyendo, pero se mantiene por encima de la línea basal del 2%. Las detecciones de influenza (10,9% de positividad) continúan disminuyendo, sin embargo en las últimas semanas se ha registrado una proporción creciente en las detecciones de influenza B. Influenza A (no subtipificada) e influenza A(H3) han predominado y las detecciones de VSR continúan en un nivel alto pero disminuyendo. Las tasas de hospitalización asociada a influenza en los adultos  $\geq 65$  años continúan elevadas y esta semana el porcentaje de mortalidad por neumonía e influenza esta en el umbral epidémico. A la fecha, los datos de adultos  $\geq 65$  años sugieren que esta temporada ha sido de mayor gravedad en este grupo que la temporada 2013-14 (temporada predominante H3)<sup>4</sup>. En México, la actividad de IRA y neumonía continúa elevada, pero dentro de niveles esperados. Las detecciones de influenza continúan disminuyendo con un 17,2% de positividad reportada en la SE 9. Influenza A(H3N2) ha predominado entre los virus circulantes de influenza.
- **Caribe:** La actividad de virus respiratorios continúa baja con la excepción de Puerto Rico y Jamaica. En Puerto Rico, la actividad de influenza continúa elevada, sin embargo las detecciones de influenza continúan disminuyendo. En Jamaica, se reporta circulación activa de influenza A(H3N2) con co-circulación con influenza B.
- **América Central:** La actividad de virus respiratorios continúa baja y la actividad de IRA/IRAG continúa dentro de niveles esperados. Pocas detecciones de influenza se han reportado y el VSR continúa circulando a niveles bajos.
- **Sub-región Andina:** La actividad de virus respiratorios continúa baja y la actividad de IRA/IRAG continúa dentro de niveles esperados. Sin embargo, en Ecuador la actividad de IRAG se ha incrementado en las últimas semanas, asociado a aumento en las detecciones de VSR.
- **Cono Sur:** La actividad de influenza se mantiene en niveles inter-estacionales y la actividad de IRA/IRAG y de otros virus respiratorios se mantiene baja.
- **Nivel global:** La actividad de influenza continua elevada en el hemisferio norte con predominio de influenza A(H3N2). Algunos países en África, Asia y la parte sur de Europa reportan incremento de la actividad por influenza A(H1N1)pdm09. La recomendación de la vacuna contra influenza para la temporada de invierno 2015-2016 del hemisferio norte se puede consultar en:  
[http://www.who.int/influenza/vaccines/virus/recommendations/2015\\_16\\_north/en/](http://www.who.int/influenza/vaccines/virus/recommendations/2015_16_north/en/)

<sup>3</sup> Agencia de Salud Pública de Canada. Reporte de hospitalizaciones y muertes por influenza en Canadá: 2009-10 a 2014-15 (datos al 28 febrero 2015). Disponible en: <http://www.phac-aspc.gc.ca/influenza/flu-stat-eng.php>

<sup>4</sup> Centros para el Control y la Prevención de Enfermedades. Actualización: Actividad de Influenza — Estados Unidos, 28 septiembre, 2014 –21 febrero, 2015. Disponible en: <http://www.cdc.gov/mmwr/preview/mmwrhtml/mm6408a2.htm>

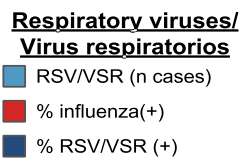
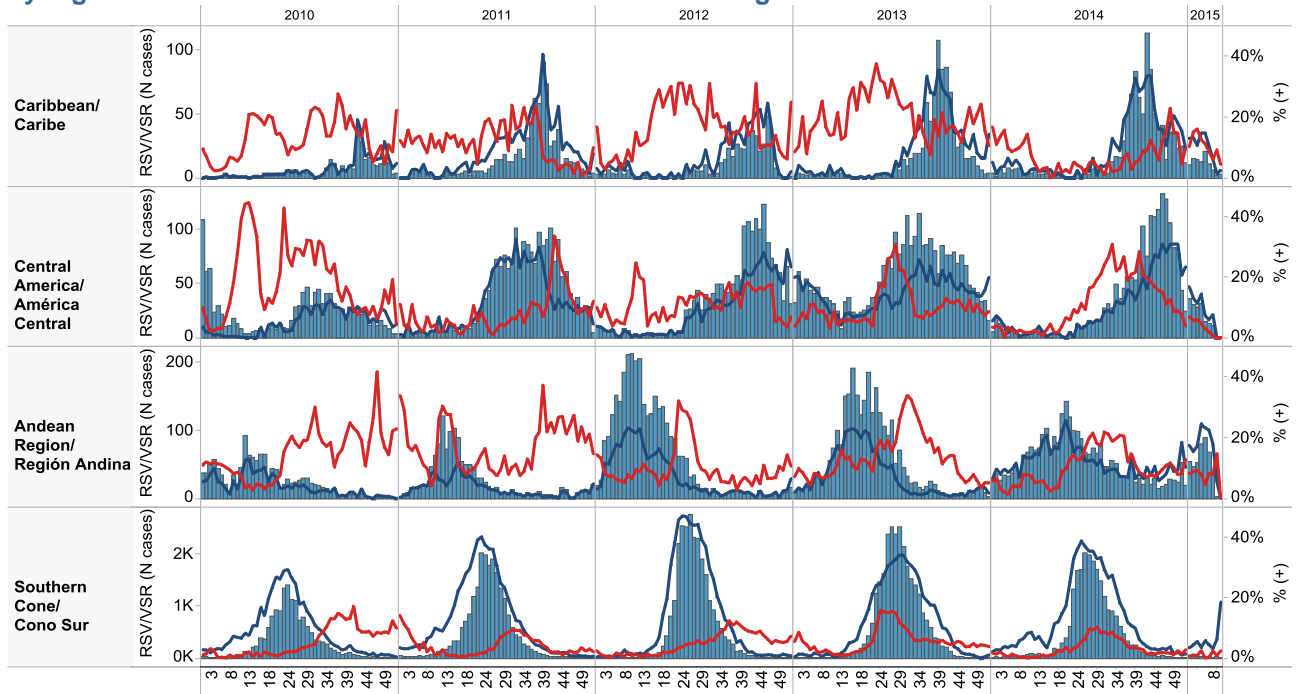
### Influenza circulation by region. 2012-15

### Circulación virus influenza por región. 2012-15



### Respiratory syncytial virus (RSV) circulation by region. 2010-15

### Circulación de virus sincital respiratorio por región. 2010-15



Weekly and cumulative numbers of influenza and other respiratory virus, by country and EW, 2015  
 Número semanal y acumulado de influenza y otros virus respiratorios, por país y SE, 2015

EW 8, 2015 / SE 8, 2015

		N samples/muestras	% Positive/Positividad	Influenza A(H3N2)	Influenza A (H1N1)pdm09	Influenza A Not Subtyped/No subtipificado	Influenza B	Adenovirus	Parainfluenza	RSV/VSR	Bocavirus	Coronavirus	Metapneumovirus	Rinovirus
North America/ América del Norte	Mexico	516	15.5	48	0	0	31	0	0	0				
	United States of America	16,821	10.9	524	11	593	706							
Caribbean/ Caribe	Cuba	91	47.3	7	1	0	0	1	5	2	1	12	0	9
	Dominican Republic	8	25.0				0		2					
	Jamaica	6	50.0	1	0	0	2							
Central America/ América Central	Costa Rica	54	7.4	0	0	0	0	3	1	0				
	Honduras	9	0.0	0	0	0	0	0	0	0				
	Panama	2	0.0				0							
Andean Region/ Región Andina	Bolivia - INLASA	10	20.0				0		1	1				
	Peru	44	22.7	6	2	0	0	0	0	2	0	0	0	0
Brazil & Southern Cone/ Cono Sur	Argentina	111	6.3	0	0	1	0	4	1	1			0	
	Brazil	107	3.7	4	0	0	0							
	Chile	262	6.9	1			1	12	3				1	
	Paraguay	76	39.5	0	0	0	0	3	0	27	0	0	0	0
<b>Grand Total</b>		<b>18,117</b>	<b>11.2</b>	<b>591</b>	<b>14</b>	<b>594</b>	<b>740</b>	<b>23</b>	<b>13</b>	<b>33</b>	<b>1</b>	<b>12</b>	<b>1</b>	<b>9</b>

Cumulative, EW 5-8, 2015 / Acumulado, SE 5-8, 2015

		N samples/ muestras	% Positive/ Positividad	Influenza A(H3N2)	Influenza A (H1N1)pdm09	Influenza A Not Subtyped/No subtipificado	Influenza B	Adenovirus	Parainfluenza	RSV/VSR	Bocavirus	Coronavirus	Metapneumovirus	Rinovirus
North America/ América del Norte	Canada	24,527	20	1,140	20	2,782	868							
	Mexico	2,184	19	286	1	1	108	0	0	2				
	United States of America	91,232	14	5,045	34	5,151	2,977							
Caribbean/ Caribe	Cuba	263	46	14	7	0	0	2	11	23	3	23	1	23
	Dominican Republic	59	12		1		0	1	4	1				
	Jamaica	31	39	10	0	0	2							
Central America/ América Central	Costa Rica	200	9	3	0	0	0	8	2	4				
	El Salvador	74	19	4	0	0	0	0	5	5				
	Guatemala	23	35	0	0	4	0	0	0	4	0	0	0	0
	Honduras	113	22	0	0	0	0	0	1	24				
	Nicaragua	185	1				0		2					
	Panama	37	65				0	1	5	2			4	12
Andean Region/ Región Andina	Bolivia - INLASA	51	16				0		1	7				
	Colombia	325	52	20	9	3	11	16	21	37	10	10	12	12
	Ecuador	277	42	7	2	0	0	1	6	93			6	
	Peru	129	15	8	2	0	1	0	1	7	0	0	0	0
Brazil & Southern Cone/ Cono Sur	Argentina	801	5	0	0	1	0	23	9	8			1	
	Brazil	437	6	21	1	0	3							
	Chile	1,085	8	4	1		2	55	19	1			4	
	Paraguay	248	41	0	0	0	8	11	0	83	0	0	0	0
	Uruguay	8	0	0	0	0	0	0	0	0				
<b>Grand Total</b>		<b>122,289</b>	<b>16</b>	<b>6,562</b>	<b>78</b>	<b>7,942</b>	<b>3,980</b>	<b>118</b>	<b>87</b>	<b>301</b>	<b>13</b>	<b>33</b>	<b>28</b>	<b>47</b>

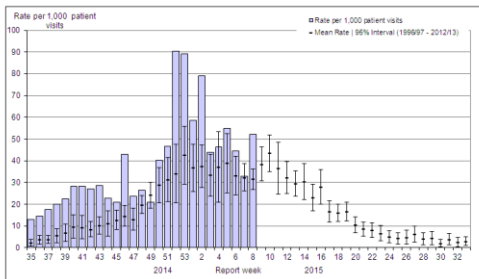
**North America / América del Norte:**

**Canada**

- In EW 8, all influenza indicators except ILI activity declined from, or remained similar to, the previous week/ En la SE 8, todos los indicadores, menos la actividad de ETI disminuyeron o permanecieron similares a la SE previa
- ILI activity increased in EW 8 and is above expected levels / La actividad de ETI incrementó en la SE 8 y se encuentra por encima de niveles esperados
- Detections of influenza A (11.1% positivity this week) continue to decrease (mainly A(H3N2) and A not subtyped), while those of influenza B (5.9% positivity this week) continue to increase / Las detecciones de influenza A (principalmente A (H3N2) y A no subtipada) continúan disminuyendo (11,1% de positividad esta semana), mientras las de influenza B (5,9% de positividad esta semana) continúan incrementando
- Widespread influenza/ILI activity reported in two regions / Actividad diseminada de influenza/ETI reportada en dos regiones
- 119 of 125 influenza A(H3N2) viruses characterized (95%) were antigenically similar to A/Switzerland/9715293/2013, the influenza A(H3N2) virus selected for the 2015 Southern Hemisphere vaccine / 119 de 125 virus influenza A(H3N2) caracterizados (95%) fueron antigénicamente similares a A/Switzerland/9715293/2013, el virus influenza A(H3N2) seleccionado para la vacuna del hemisferio sur para el 2015
- RSV activity remains at a high level but detections decreased this week in comparison with previous weeks. RSV continues to be the second most frequently detected virus after influenza/ La actividad de VSR se mantiene en un nivel alto y las detecciones disminuyeron esta semana en comparación a las semanas anteriores. VSR continúa siendo el segundo virus más frecuente detectado tras influenza.
- Influenza hospitalizations continue to decrease and the majority has been recorded among adults aged ≥65 years / Las hospitalizaciones por influenza continúan disminuyendo y la mayoría han sido registradas en adultos ≥65 años
- Laboratory-confirmed influenza outbreaks decreased this week / Los brotes de influenza confirmados por laboratorio disminuyeron esta semana

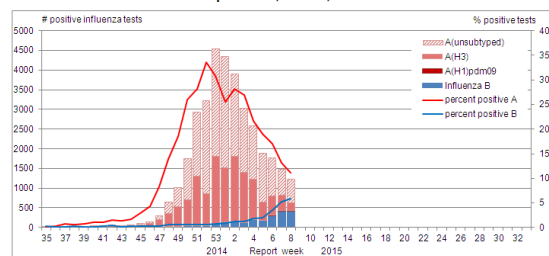
Canada: ILI consultation rates by EW, 2014-15  
Tasa de consultas de ETI, por SE, 2014-15

Figure 5. Influenza-like-illness (ILI) consultation rates by report week, compared to the 1996-97 through to 2012-13 seasons (with pandemic data suppressed), Canada, 2014-2015



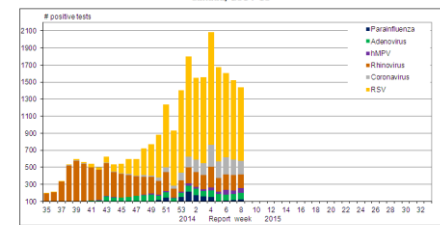
Canada: Influenza virus distribution by EW, 2014-15  
Distribución de virus de influenza por SE, 2014 -15

Figure 2. Number of positive influenza tests and percentage of tests positive, by type, subtype and report week, Canada, 2014-15



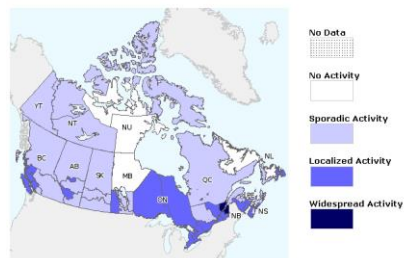
Canada: Respiratory virus distribution by EW, 2014-15  
Distribución de virus respiratorios por SE, 2014 -15

Figure 3. Number of positive laboratory tests for other respiratory viruses by report week, Canada, 2014-15



Canada: Influenza/ILI activity by province/territory, EW 8, 2015  
Actividad de Influenza/ETI por provincia/territorio, SE 8, 2015

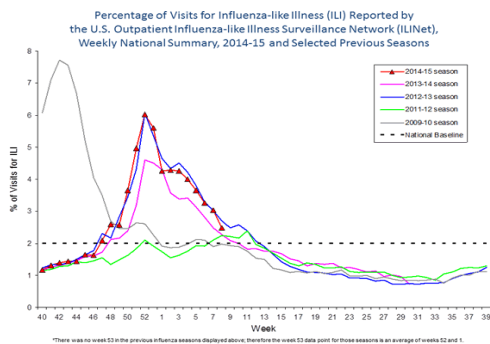
Figure 1. Map of overall influenza/ILI activity level by province and territory, Canada, Week 8



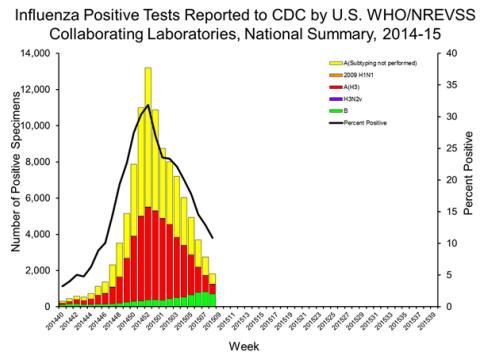
## United States

- ILI activity (2.5%) decreased this week but continues above the national baseline of 2% / La actividad de ETI (2,5%) disminuyó esta semana y continúa por encima de la línea de base nacional del 2%
- Widespread influenza activity reported in 12 states / Actividad diseminada de influenza reportada en 12 estados
- Influenza detections (10.9% of positivity this week) continue to decrease / Las detecciones de influenza (10,9% de positividad esta semana) continúan disminuyendo
- Influenza A (not subtyped), influenza A(H3) and influenza B have predominated / Predominaron influenza A (no subtipificada), influenza A(H3) e influenza B
- 585 of 814 influenza A(H3N2) viruses characterized (72%) were antigenically similar to A/Switzerland/9715293/2013, the influenza A(H3N2) virus selected for the 2015 Southern Hemisphere vaccine / 585 de 814 virus influenza A(H3N2) caracterizados (72%) fueron antigénicamente similares a A/Switzerland/9715293/2013, el virus influenza A(H3N2) seleccionado para la vacuna del hemisferio sur para el 2015
- RSV activity remains at a high level with 23.3% of positives among samples tested/ La actividad de VSR se mantiene en un nivel alto, con un 23,3% de positivos entre las muestras analizadas
- The overall influenza-associated hospitalization rate was 53.5 per 100,000 population with the highest rate among adults aged  $\geq 65$  years (266 per 100,000) / La tasa global de hospitalizaciones asociadas a influenza fue de 53,5 por 100.000 habitantes, siendo la tasa más alta la registrada entre los adultos  $\geq 65$  años (266 por 100.000)
- Pneumonia and influenza mortality (7.2%) decreased and was at the epidemic threshold/ La mortalidad por neumonía e influenza (7,2%) disminuyó y se encuentra en el umbral epidémico

US: Percent of ILI visits by EW, 2014-15  
Porcentaje de consultas ETI por SE, 2014-15

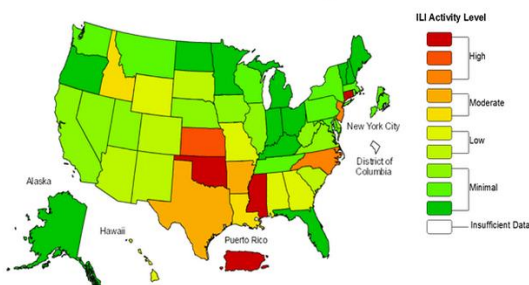


US: Influenza virus distribution by EW, 2014-15  
Distribución de virus de influenza por SE, 2014-15



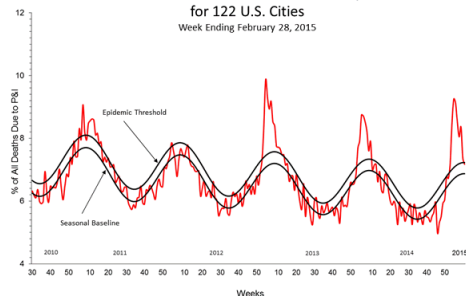
US: ILI activity by state, EW 8, 2015  
Actividad ETI por estado, SE 8, 2015

Influenza-Like Illness (ILI) Activity Level Indicator Determined by Data Reported to ILINet  
2014-15 Influenza Season Week 8 ending Feb 28, 2015

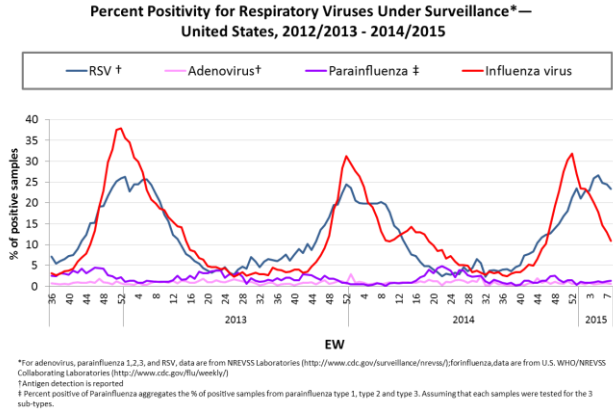


US: Pneumonia and influenza mortality  
Mortalidad por neumonía e influenza

Pneumonia and Influenza Mortality for 122 U.S. Cities



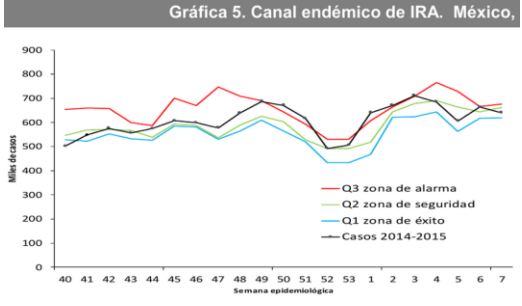
US: Percent positivity for respiratory virus under surveillance, by EW, 2012-15  
 Porcentaje de positividad para virus respiratorios en vigilancia, por SE, 2012-15



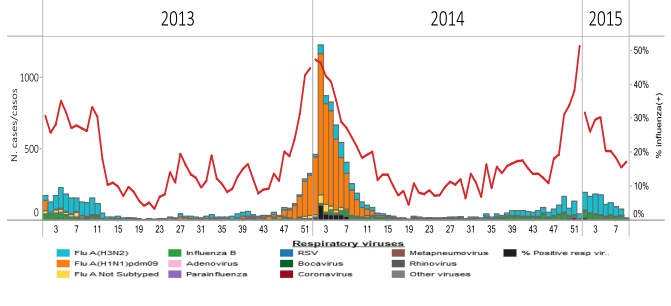
Mexico

- High ARI activity level (551 ARI cases by 100.000 hab.) but within the expected levels / Actividad alta de IRA (551 casos de IRA por 100,000 hab.), pero dentro de niveles esperados
- High pneumonia activity level (3.7 pneumonia cases by 100.000 hab.) but within the expected levels. The states with the highest pneumonia activity during EW 7 were Chihuahua, Jalisco and Sonora / Actividad alta de neumonía (3,7 casos de neumonía por 100,000 hab.), pero dentro de niveles esperados. Los estados con la mayor actividad de neumonía durante la SE 7 fueron Chihuahua, Jalisco y Sonora
- Influenza detections (17.2% of positivity in EW 9) decreased in the last five EW with influenza A(H3N2) predominating / Las detecciones de influenza (17,2% de positividad en la SE 9) disminuyeron en las últimas cinco SE, con predominio de influenza A(H3N2)

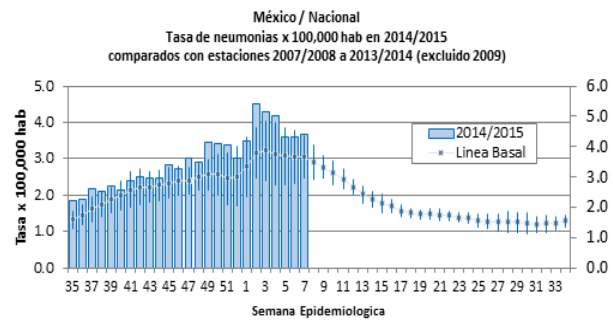
Mexico: ARI Endemic Channel, 2014-15  
 Canal Endémico de IRA, 2014-15



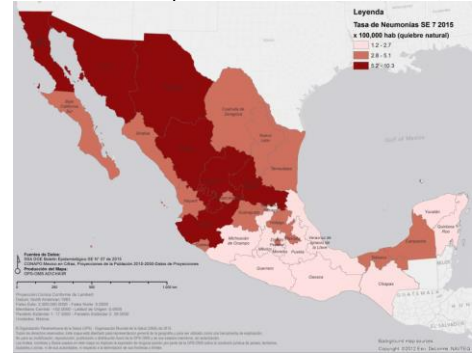
Mexico: Influenza virus distribution by EW 2013-15  
 Distribución de virus influenza por SE, 2013-15



Mexico: Pneumonia Endemic Channel, 2014-15  
 Canal endémico de neumonía, 2014-15



Mexico: Pneumonia rate by state, EW 7, 2015  
 Tasa de neumonía por entidad federativa, SE 7, 2015

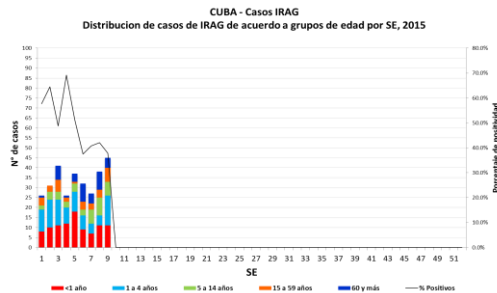




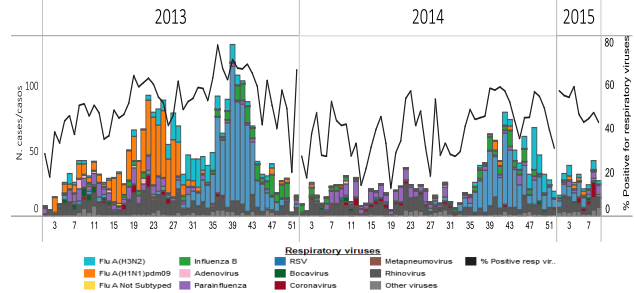
Cuba

- The number of SARI cases increased in EW 8 and 9. Most of the SARI cases are in the <1 year old and ≥60 year old groups / El número de casos IRAG incrementó en la SE 8 y 9. La mayoría de casos se registra en los grupos de <1 año y ≥60 años
- Rhinovirus and parainfluenza have predominated among circulating viruses / Entre los virus respiratorios, predomina la circulación de rinovirus y VSR
- Increased detections of influenza A(H3N2) and coronavirus in the last weeks / Aumento en las detecciones de influenza A(H3N2) y coronavirus en las últimas semanas

Cuba: SARI cases by age group, by EW, 2015  
Casos IRAG por grupos de edad por SE, 2015



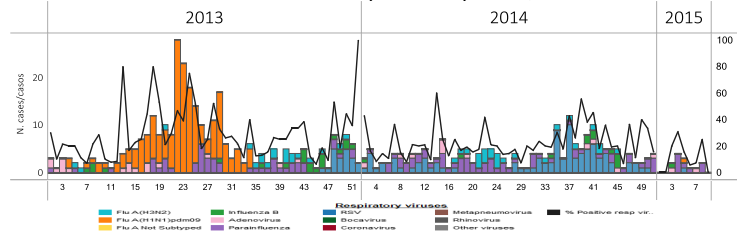
Cuba. Respiratory virus distribution by EW, 2013-15  
Distribución de virus respiratorios por SE, 2013-15



Dominican Republic / República Dominicana

- Few respiratory virus detections in the last eight weeks with parainfluenza predominating/ Pocas detecciones de virus respiratorios en las últimas ocho semanas, con predominio de parainfluenza
- RSV predominated among circulating virus during 2014 but few detections have been recorded during 2015 / Entre los virus respiratorios, predominó la circulación de VSR durante 2014 pero durante el 2015 se han registrado pocas detecciones

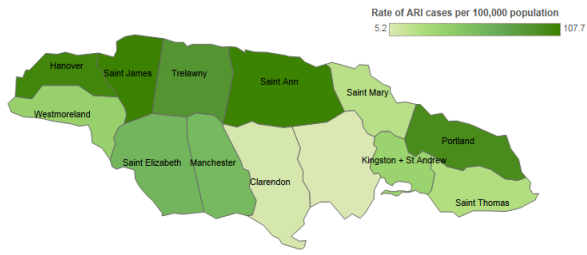
Dominican Republic: Respiratory virus distribution by EW, 2013-15  
Distribución de virus respiratorios por SE, 2013-15



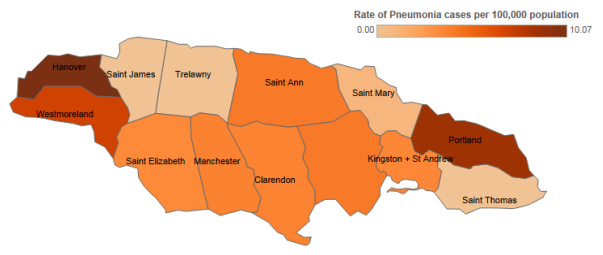
Jamaica

- The proportion of consultations for ARI reported from sentinel sites decreased from EW 7 to 4.5% / La proporción de consultas de IRA reportada por los sitios sentinelas disminuyó con respecto a la SE 7 a 4,5%
- The proportion of SARI hospitalizations decreased to 1% and there were no SARI-related deaths reported for EW 8 / La proporción de hospitalizaciones por IRAG disminuyó a 1% y no se reportó ningún fallecido relacionado con IRAG en la SE 8
- During EW 8, rates of ARI were highest in Hanover, Portland, Saint James and Saint Ann parishes; rates of pneumonia were highest in Hanover and Portland parishes / Durante la SE 8, las tasas de IRA fueron más altas en los distritos de Hanover, Portland, Saint James y Saint Ann y las tasas de neumonía fueron más altas en los distritos de Hanover y Portland
- Elevated influenza detections in recent weeks, with influenza A(H3N2) predominating and with co-circulation with influenza B / Niveles elevados de detecciones de influenza en las últimas semanas, con predominio de influenza A(H3N2) y con co-circulación con influenza B

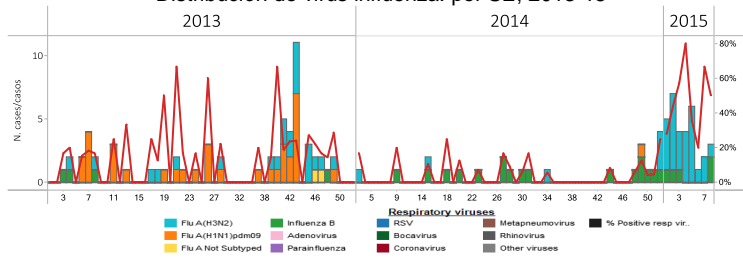
Jamaica: ARI activity by parish, EW 8, 2015  
Actividad de IRA, SE 8, 2015



Jamaica: Pneumonia activity by parish, EW 8, 2015  
Actividad de Neumonía, SE 8, 2015



Jamaica: Influenza virus distribution, by EW, 2013-15  
Distribución de virus influenza. por SE, 2013-15

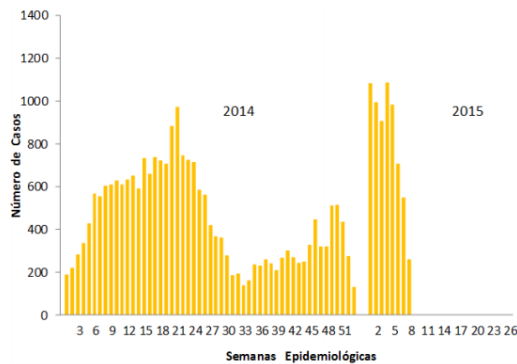


## Puerto Rico

- High but decreasing ILI activity / Actividad de ETI elevada, pero bajando<sup>5</sup>
- Increased influenza detections during 2015 / Incremento en las detecciones de influenza durante el 2015

Puerto Rico: Influenza-positive cases by EW, 2013-15  
Casos positivos a influenza por SE, 2013-15

Gráfica 1. Número de Casos Positivos a Influenza por Prueba Rápida, Semana 8, Puerto Rico, 2015

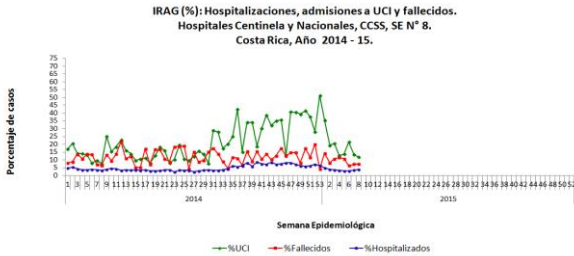


<sup>5</sup> As reported to CDC/De acuerdo al CDC: <http://www.cdc.gov/flu/weekly/>

Costa Rica

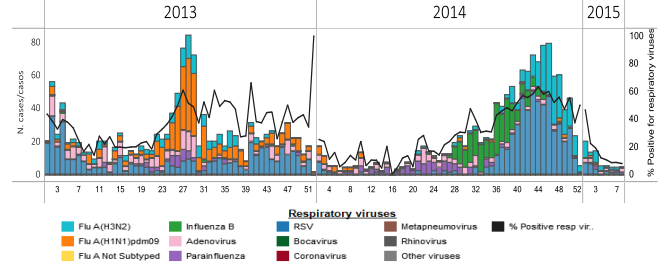
- Low SARI activity and within expected levels / Actividad baja de IRAG y dentro de niveles esperados
- Few respiratory virus detections were recorded in the last five weeks with RSV and influenza A(H3N2) predominated among circulating virus/ Se han registrado pocas detecciones en la últimas cinco semanas y VSR e influenza A(H3N2) han predominado entre los virus circulantes

Costa Rica: Proportion of SARI-Associated Hospitalizations, ICU Admissions and Deaths, by EW, 2014-15



Fuente: Hospitales y Áreas de Salud Centinela - Hospitales Nacionales, CCSS.

Costa Rica: Respiratory virus distribution, by EW, 2013-15

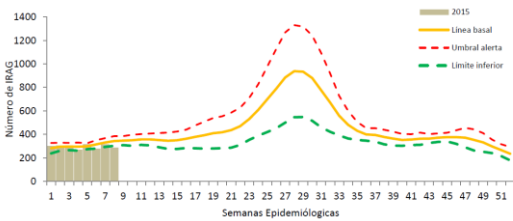


El Salvador

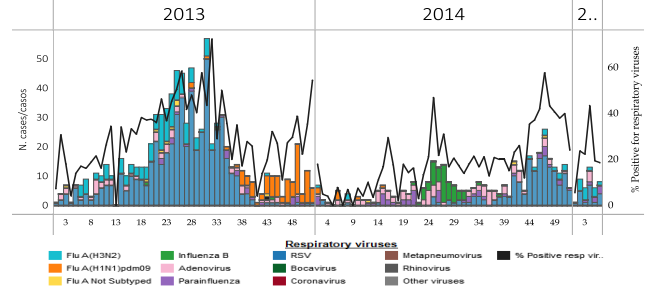
- Low SARI activity and within expected levels / Actividad de IRAG baja y dentro de niveles esperados
- Detections of influenza A(H3N2), RSV and parainfluenza in the last weeks/ Detecciones de influenza A(H3N2), VSR y parainfluenza predominaron en la SE 6

El Salvador: SARI Endemic Channel, 2015

Gráfico 2.- Corredor endémico de casos de infección respiratoria aguda grave (IRAG) agregados por semana, Ministerio de Salud, El Salvador, Semana 08 – 2015



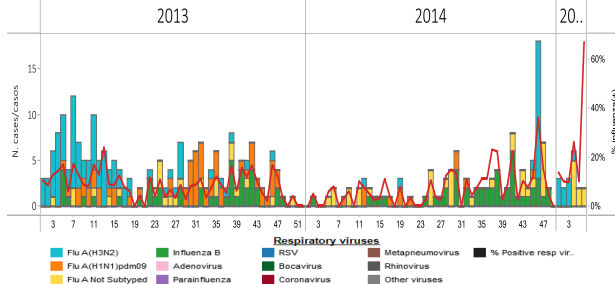
El Salvador: Respiratory virus distribution, by EW, 2013-15



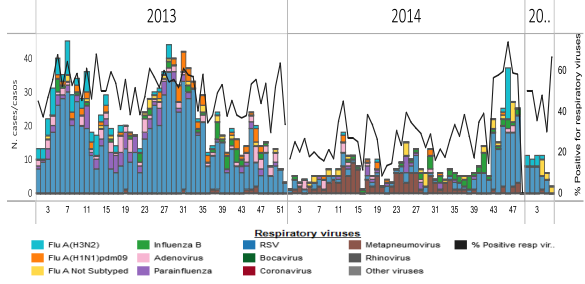
Guatemala

- Some influenza detections in recent weeks, mainly influenza A (not subtyped) and A(H3N2)/ Algunas detecciones de influenza en las últimas semanas, principalmente influenza A (no subtipificada) y A(H3N2).
- RSV activity decreasing since its peak in last weeks of 2014/ Actividad de VSR disminuyendo desde su pico en las últimas semanas del 2014.

Guatemala: Influenza virus distribution, by EW, 2013-15



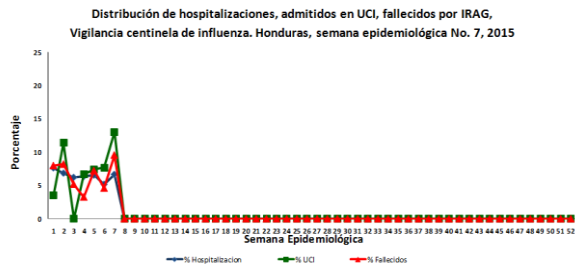
Guatemala: Respiratory virus distribution, by EW, 2013-15



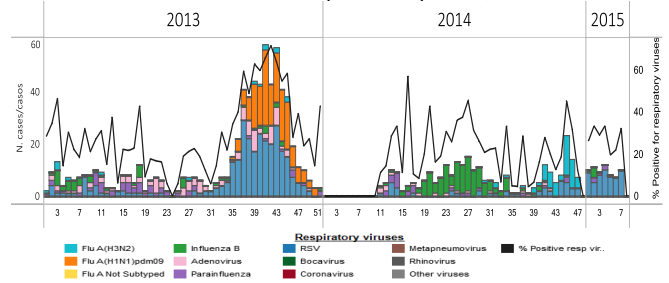
## Honduras

- SARI activity increased slightly in the last weeks / La actividad de IRAG se incrementó ligeramente en las últimas semanas
- Low but sustained RSV detections in the first seven EW / En las primeras siete SE, pocas detecciones de VSR, pero mantenidas
- No influenza viruses detected since EW 3 of 2015 / No se han detectado virus influenza desde la SE 3 de 2015

Honduras: % SARI Hospitalizations, ICU Admissions & Deaths by EW 2015



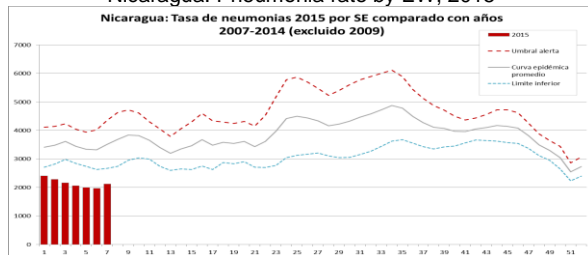
Honduras: Respiratory virus distribution by EW, 2013-15



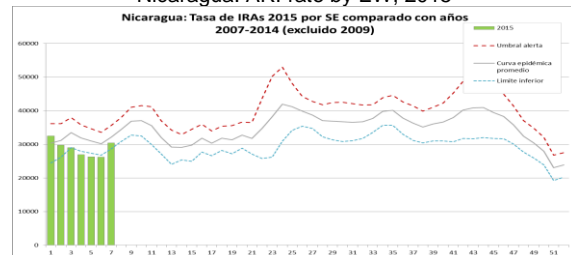
## Nicaragua

- RSV detections remained low in the first seven weeks of 2015 / Las detecciones de VSR siguen bajas en las primeras siete semanas del 2015
- No influenza viruses detected since EW 49 of 2014 / No se han detectado virus influenza desde la SE 49 de 2014

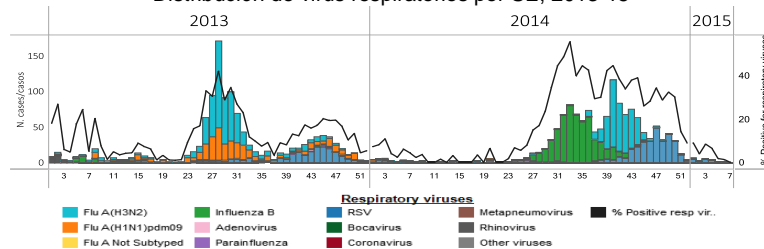
Nicaragua: Pneumonia rate by EW, 2015



Nicaragua: ARI rate by EW, 2015

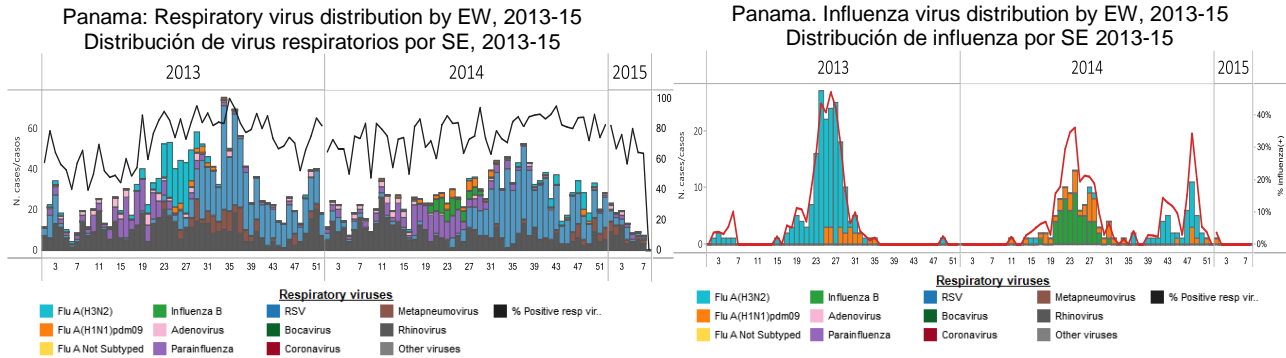


Nicaragua: Respiratory virus distribution by EW, 2013-15



## Panama

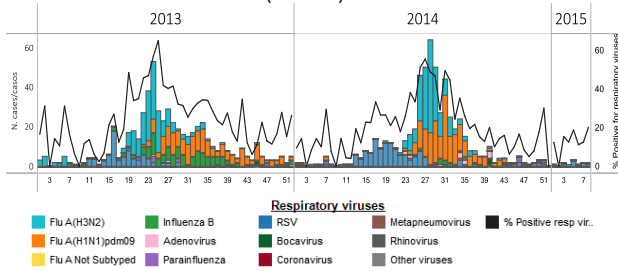
- Low respiratory virus activity with downward trend of respiratory detections in recent weeks / Baja actividad viral respiratoria y con tendencia decreciente en las detecciones en las últimas semanas
- No influenza detections since EW 2 of 2015 / Sin detecciones de influenza desde la SE 2 de 2015
- Among other respiratory viruses, low circulation of rhinovirus and RSV was detected / Sobre otros virus respiratorios, se observa baja circulación de rinovirus y VSR



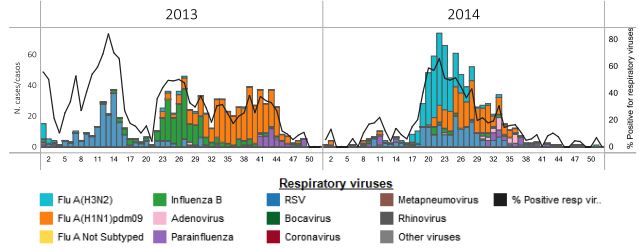
**Bolivia**

- In La Paz, low respiratory virus activity with very few respiratory viruses detections since EW 41 of 2014 / En la Paz, actividad baja de virus respiratorios, con muy pocas detecciones de virus respiratorios desde la SE 41 de 2014
- In La Paz, RSV detections predominating in the first seven EW of 2015/ En la Paz, durante las primeras siete SE de 2015 han predominado las detecciones de VSR
- In Santa Cruz, very few respiratory virus detections / En Santa Cruz, se han registrado muy pocas detecciones de virus respiratorios

Respiratory virus distribution by EW, 2013-15  
Distribución de virus respiratorios por SE, 2013-15  
Bolivia (La Paz). INLASA



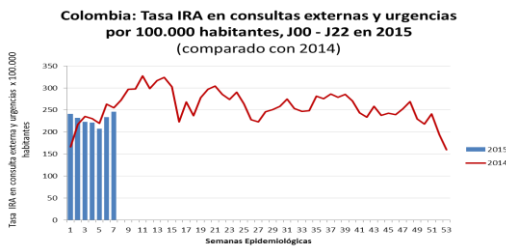
Respiratory virus distribution by EW, 2013-14  
Distribución de virus respiratorios por SE, 2013-14  
Bolivia (Santa Cruz). CENETROP



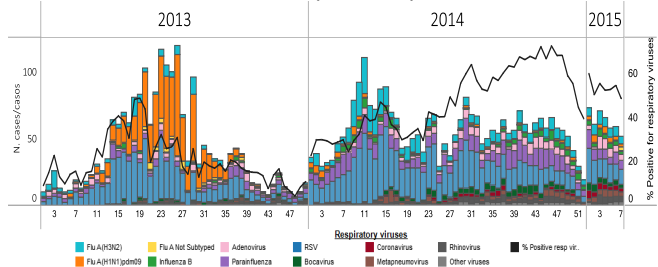
**Colombia**

- ARI activity in outpatient consultations and hospitalizations within expected levels / Actividad de IRA en consultas externas y en hospitalización dentro de niveles esperados
- Decreasing trend of respiratory virus detections in the last four weeks with RSV and parainfluenza predominating among circulating virus / Tendencia decreciente de detecciones de virus respiratorios en las últimas cuatro semanas, con predominio de circulación de VSR y parainfluenza
- Decreased but sustained co-circulation of influenza A(H3N2), influenza A(H1N1) and influenza B / Co-circulación disminuyendo pero sostenida de influenza A(H3N2), influenza A(H1N1) e influenza B

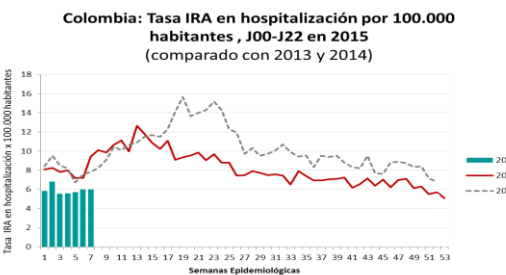
Colombia: Rate of ARI outpatient visits with J00-J20 codes, by EW, 2015



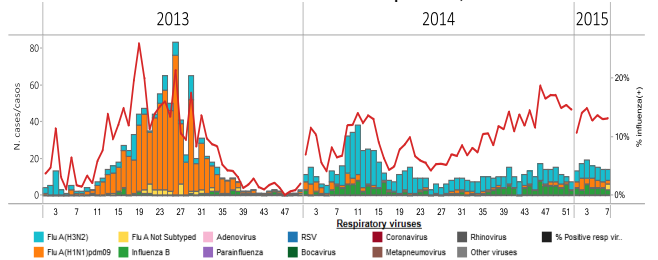
Colombia: Respiratory virus distribution by EW, 2013-15  
Distribución de virus respiratorios por SE, 2013-15



Colombia: Rate of hospitalizations with J00 to J20 codes, by EW 2015



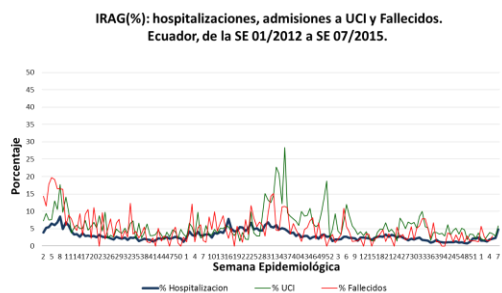
Colombia. Influenza virus distribution by EW, 2013-15  
Distribución de virus influenza por SE, 2013-15



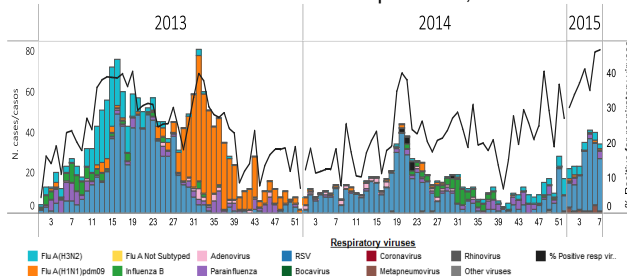
## Ecuador

- SARI activity increased in the last weeks but remained within expected levels / La actividad de IRAG se incrementó en las últimas semanas, sin embargo se mantiene dentro de niveles esperados
- High and increasing RSV activity during 2015 / Actividad elevada y sostenida de VSR durante 2015

Ecuador: % SARI Hospitalizations, ICU Admissions & Deaths by EW 2012-15



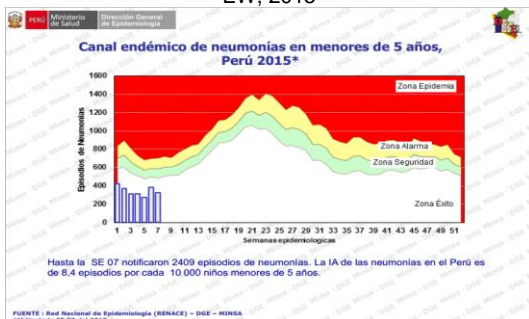
Ecuador SARI: Respiratory virus distribution by EW, 2013-15  
IRAG: Distribución de virus respiratorios, 2013-15



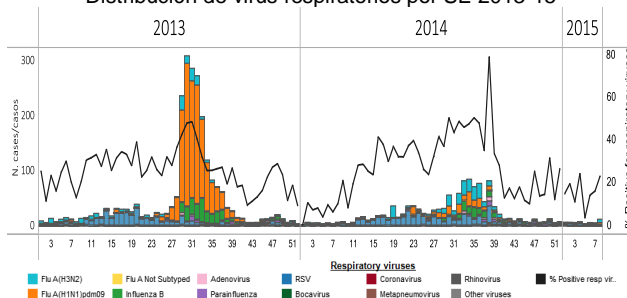
## Peru

- Pneumonia activity in children under five years is below expected levels / Actividad de neumonía en menores de cinco años por debajo de niveles esperados
- Very few respiratory virus detections since EW 41 of 2014/ Muy pocas detecciones de virus respiratorios desde la SE 41 de 2014

Peru: Pneumonia endemic channel in children under five years by EW, 2015



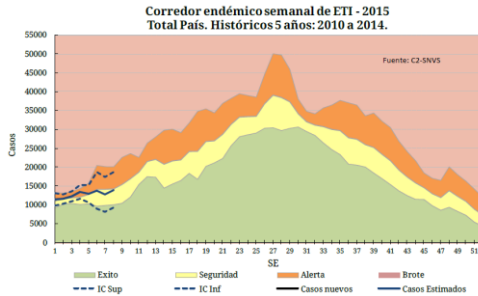
Peru. Respiratory virus distribution by EW, 2013-15  
Distribución de virus respiratorios por SE 2013-15



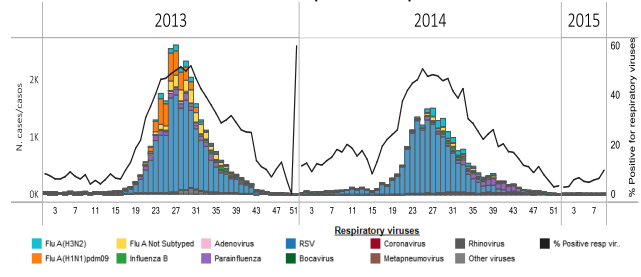
Argentina

- Low ILI/SARI activity within expected levels / Actividad baja de ETI/IRAG, dentro de niveles esperados
- Very few respiratory virus detections in the last weeks / Muy pocas detecciones de virus respiratorios en las últimas semanas

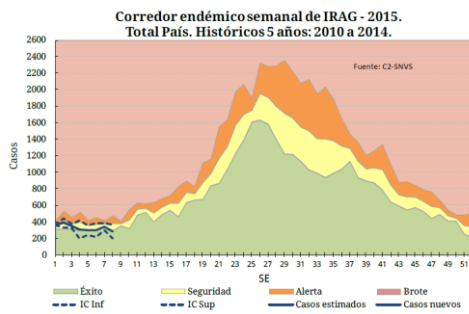
Argentina. ILI cases. Endemic channel, 2015



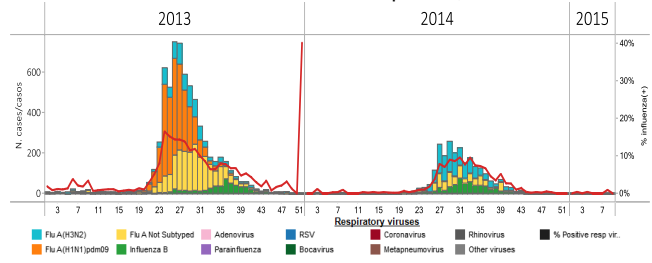
Argentina. Respiratory virus distribution by EW, 2013-15



Argentina. SARI cases. Endemic channel, 2015



Argentina. Influenza virus distribution by EW, 2013-15



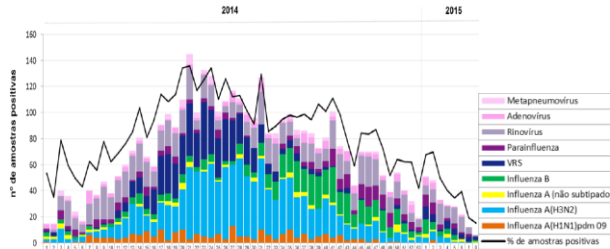
Brazil

- Low ILI/SARI activity and within expected levels / Actividad baja de ETI/IRAG, dentro de niveles esperados y con tendencia decreciente
- Downward trend of respiratory virus activity / Tendencia decreciente de actividad viral respiratoria

Brazil: Respiratory virus distribution in ILI cases, by EW, 2014-15

Distribuição de vírus respiratórios em casos ETI, por SE, 2014-15

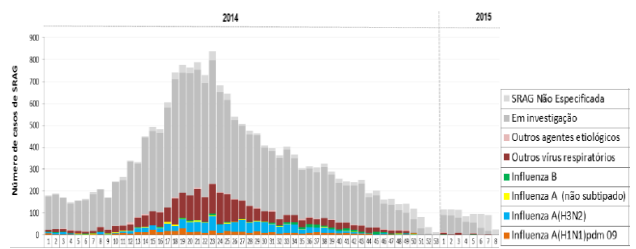
Figura 1. Distribuição dos vírus respiratórios identificados nas unidades sentinelas de Síndrome Gripal, por semana epidemiológica de início dos sintomas. Brasil, 2014 a 2015 (até a SE 08).



Brazil: Respiratory virus distribution, SARI cases, by EW, 2014-15

Distribuição de vírus respiratórios, casos IRAG, por SE, 2014-15

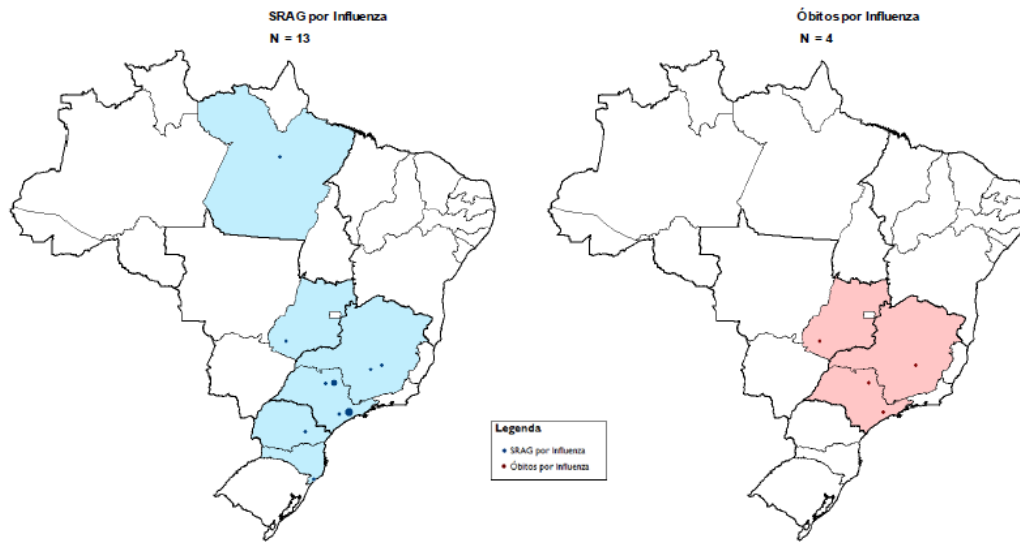
Figura 3. Distribuição dos casos de Síndrome Respiratória Aguda Grave segundo agente etiológico e semana epidemiológica de início dos sintomas. Brasil, 2014 a 2015 (até a SE 08).





Brazil: Distribution of SARI hospitalizations and deaths by municipality and influenza type/subtype by region  
 Distribución de hospitalizaciones y fallecidos por IRAG por municipio y tipo/subtipo de influenza por región

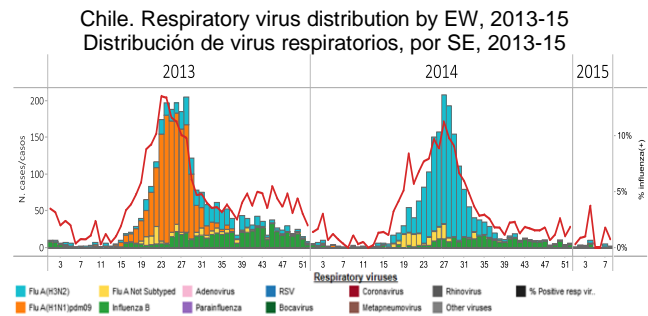
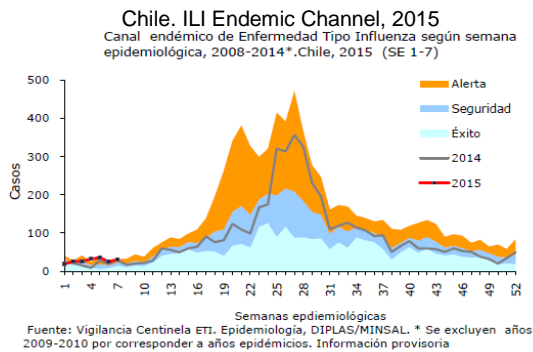
Anexo 2. Distribuição espacial dos casos e óbitos por Síndrome Respiratória Aguda Grave confirmados para influenza por município de residência. Brasil, 2015 até a SE 08.



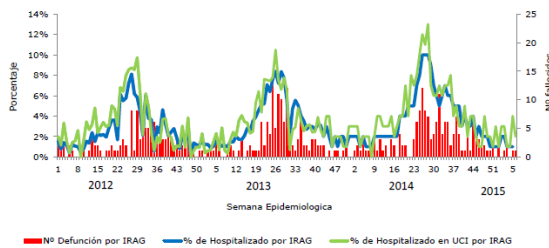
Fonte: SINAN Influenza Web. Dados atualizados em 26/02/2015, sujeitos a alteração.  
 \* O círculo é proporcional ao número de casos e óbitos.

Chile

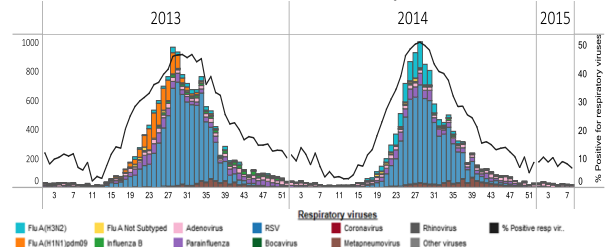
- Low ILI activity but within the alert zone / Actividad baja de ETI, pero en la zona de alerta
- SARI activity within expected levels / Actividad de IRAG dentro de niveles esperados
- Low levels of respiratory virus activity with few detections in the last weeks/ Niveles bajos de actividad viral respiratoria con pocas detecciones en las últimas semanas



Chile. % SARI hospitalizations, ICU Adm and Deaths, 2012-14  
 Porcentaje de hospitalizados, ingreso a UCI y número de fallecidos por IRAG según SE en Hospitales Centinela. Chile, 2012 - 2015 (\*).



Chile: Influenza virus distribution by EW, 2013-15  
 Distribución de virus de influenza, por SE, 2013-15

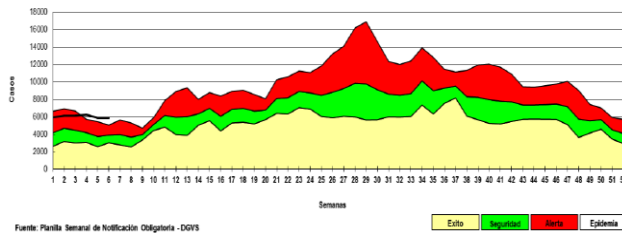


## Paraguay

- Low ILI activity but slightly above expected levels / Actividad baja de ETI, pero ligeramente superior a los niveles esperados
- Low SARI activity / Actividad baja de IRAG
- Low levels of respiratory virus activity with increased of RSV detections during 2015 / Niveles bajos de actividad viral respiratoria, con aumento en las detecciones de VSR durante 2015

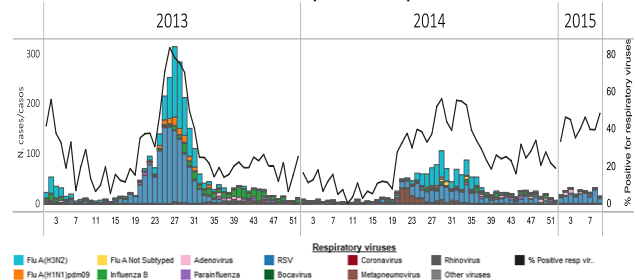
Paraguay. ILI endemic channel, by EW, 2015  
Canal endémico de ETI por SE, 2015

Canal endémico de ETI en población total según semana epidemiológica  
Paraguay, 2015 (Semana Epidemiológica N° 06)

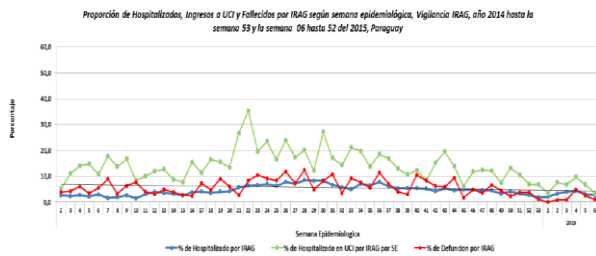


Fuente: Planilla Semanal de Notificación Obligatoria - DVS

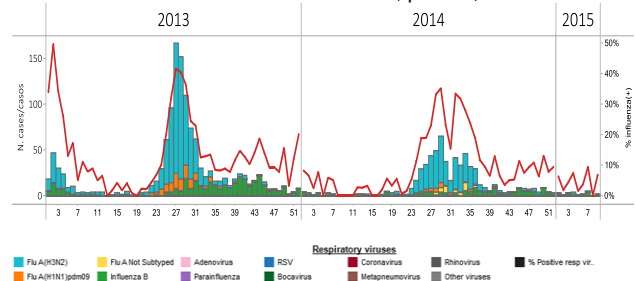
Paraguay. Respiratory virus distribution by EW, 2013-15  
Distribución de virus respiratorios por SE, 2013-15



Paraguay: % SARI Hospitalizations, ICU Admissions & Deaths by EW 2013-15  
Casos IRAG. Hospitalizaciones e ingresos en UCI & fallecidos (%) por SE, 2013-15



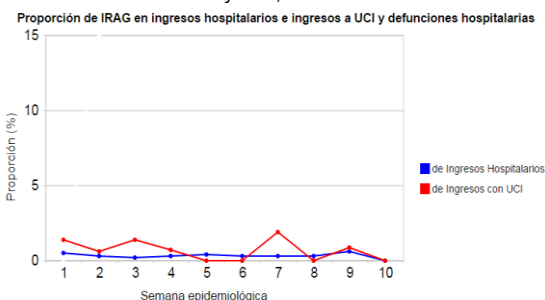
Paraguay: Influenza virus distribution by EW, 2013-15  
Distribución de virus de influenza, por SE, 2013-15



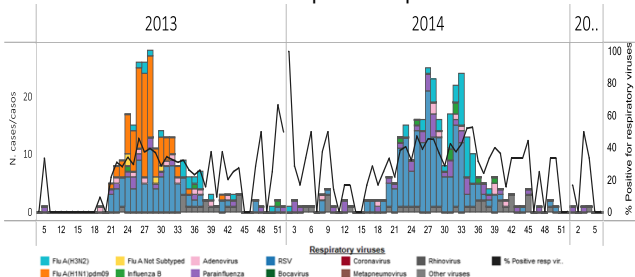
## Uruguay

- Minimal SARI hospitalizations and within expected levels / Hospitalizaciones mínimas de IRAG y dentro de niveles esperados
- Very few respiratory virus detections with parainfluenza predominating in the last weeks / Muy pocas detecciones de virus respiratorios, con predominio de parainfluenza en las últimas semanas
- No influenza virus detected since EW 39 / No se han detectado virus influenza desde la SE 39

Uruguay: % SARI-associated hospitalizations & ICU admissions by EW, 2015

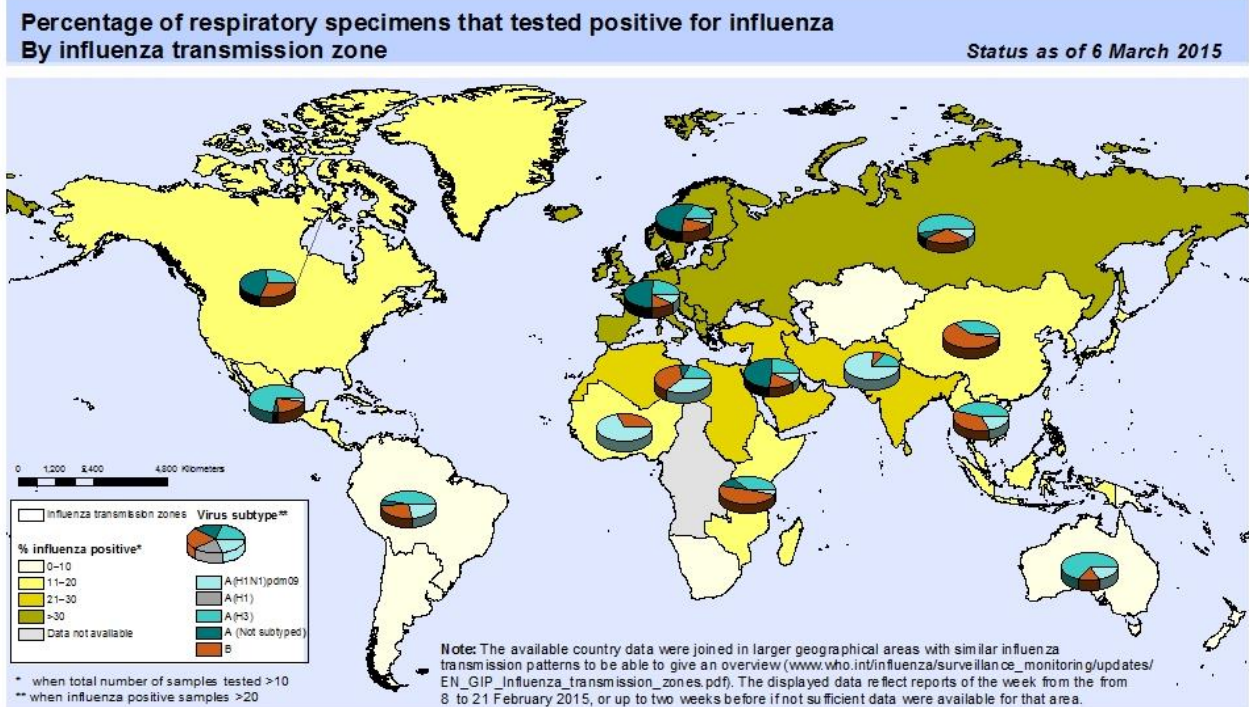


Uruguay: Respiratory virus distribution by EW, 2013-15  
Distribución de virus respiratorios por SE 2013-15



- In Europe, the influenza season was at its height, particularly in central and western countries. Influenza A(H3N2) virus predominated. In northern Africa and the middle East, influenza activity was decreasing in most of the region. Influenza A virus predominated. In the temperate countries of Asia, influenza activity decreased from its peak in northern China and Mongolia, but continued to increase in the Republic of Korea. Influenza A(H3N2) virus predominated. In tropical Asia, influenza activity continued to increase in India and Lao People's Democratic Republic. Influenza activity remained high in southern China, China Hong Kong Special Administrative Region, and the Islamic Republic of Iran / En Europa, la temporada de influenza se encuentra en su pico, especialmente en los países centrales y occidentales con predominio de influenza A (H3N2). En el norte de África y el Medio Oriente, la actividad disminuyó en la mayor parte de la región. Influenza A ha predominado. En los países templados de Asia, la actividad disminuyó tras el pico en el norte de China y Mongolia, pero siguió aumentando en la República de Corea. Influenza A(H3N2) ha predominado. En Asia tropical, la actividad de influenza continúa aumentando en la India y en la República Democrática Popular Lao. La actividad se mantuvo alta en el sur de China, Hong Kong y la República Islámica de Irán
- During EW 6 and 7 of 2015, the WHO GISRS laboratories tested more than 133,895 specimens. 34,056 were positive for influenza viruses, of which 25,455 (74.7%) were typed as influenza A and 8,601 (25.3%) as influenza B. Of the sub-typed seasonal influenza A viruses, 2,382 (20.5%) were influenza A(H1N1)pdm09 and 9,253 (79.5%) were influenza A(H3N2). Of the characterized B viruses, 1,656 (97.1%) belonged to the B-Yamagata lineage and 49 (2.9%) to the B-Victoria lineage / Durante las SE 6 y 7 de 2015, los laboratorios del sistema de vigilancia global de influenza y respuesta (GISRS) de la OMS analizaron más de 133.895 muestras: 34.056 fueron positivas a influenza, de las cuales 25.455 (74,7%) se tipificaron como influenza A y 8.601 (25,3%) como influenza B. De los virus sub-tipificados de influenza A, 2.382 (20,5%) fueron influenza A(H1N1)pdm09 y 9.253 (79,5%) influenza A(H3N2). De los virus influenza B caracterizados, 1.656 (97,1%) pertenecían al linaje B-Yamagata y 49 (2,9%) al linaje B-Victoria

Nivel global: Porcentaje de muestras respiratorias positivas a influenza por zona de transmisión de influenza, hasta el 6 de marzo, 2015



The boundaries and names shown and the designations used on this map do not imply the expression of any opinion whatsoever on the part of the World Health Organization concerning the legal status of any country, territory, city or area or of its authorities, or concerning the delimitation of its frontiers or boundaries. Dotted and dashed lines on maps represent approximate border lines for which there may not yet be full agreement.

Data Source: Global Influenza Surveillance and Response System (GISRS), FluNet (www.who.int/flu-net).

## ACRONYMS

<b>ARI</b>	Acute respiratory infection
<b>CARPHA</b>	Caribbean Public Health Agency
<b>CENETROP</b>	Centro de Enfermedades Tropicales (Santa Cruz, Bolivia)
<b>EW</b>	Epidemiological Week
<b>ILI</b>	Influenza-like illness
<b>INLASA</b>	Instituto Nacional de Laboratorios de Salud (La Paz, Bolivia)
<b>INS</b>	Instituto Nacional de Salud
<b>ORV</b>	Other respiratory viruses
<b>SARI</b>	Severe acute respiratory infection
<b>SEDES</b>	Servicio Departamental de Salud (Bolivia)
<b>ICU</b>	Intensive Care Unit
<b>RSV</b>	Respiratory Syncytial Virus

## ACRÓNIMOS

<b>CARPHA</b>	Caribbean Public Health Agency
<b>CENETROP</b>	Centro de Enfermedades Tropicales (Santa Cruz, Bolivia)
<b>ETI</b>	Enfermedad tipo influenza
<b>INLASA</b>	Instituto Nacional de Laboratorios de Salud (La Paz, Bolivia)
<b>INS</b>	Instituto Nacional de Salud
<b>IRA</b>	Infección respiratoria aguda
<b>IRAG</b>	Infección respiratoria aguda grave
<b>OVR</b>	Otros virus respiratorios
<b>SE</b>	Semana epidemiológica
<b>SEDES</b>	Servicio Departamental de Salud (Bolivia)
<b>UCI</b>	Unidad de Cuidados Intensivos
<b>VSR</b>	Virus sincitial respiratorio