

Regional Update EW 7, 2015

Influenza and other respiratory virus (March 3, 2015)

Actualización Regional SE 7, 2015

Influenza y otros virus respiratorios (3 de marzo, 2015)

PAHO interactive influenza data
Datos interactivos de influenza de la OPS:

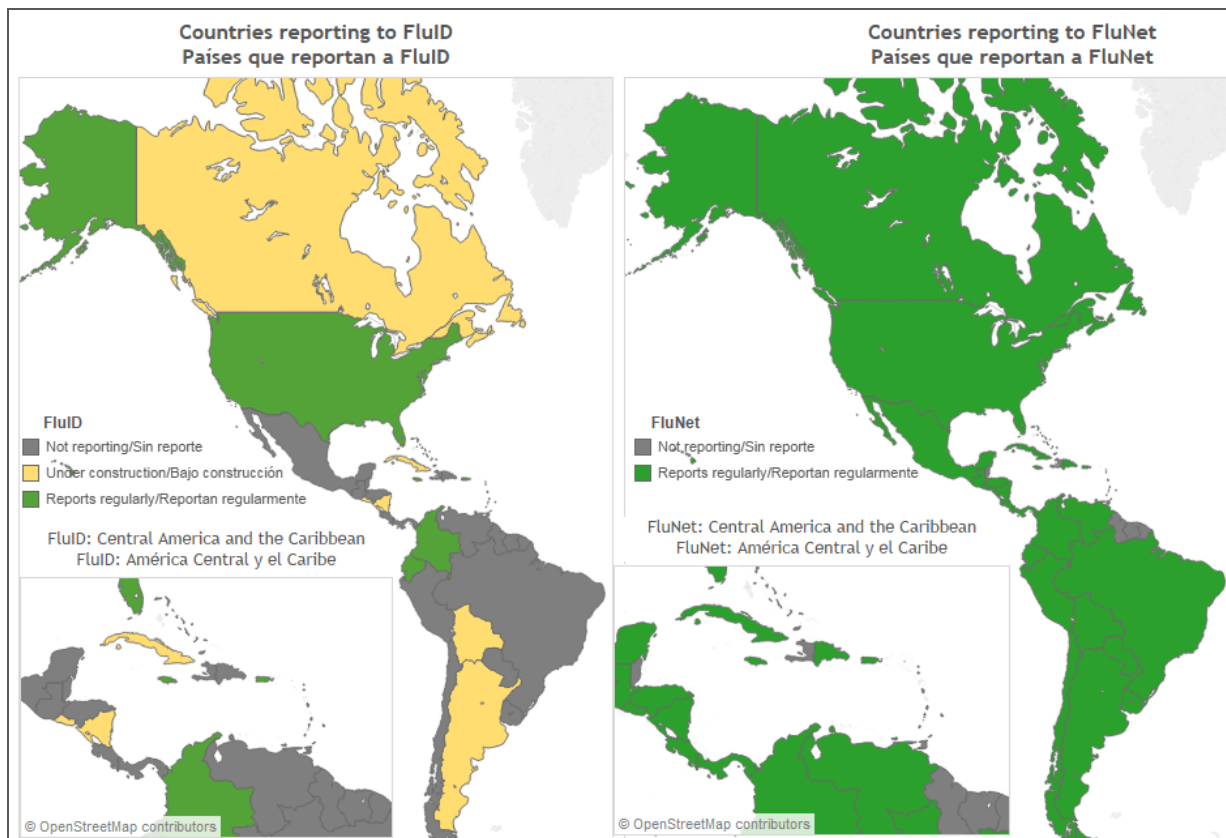
http://ais.paho.org/phis/viz/ed_flu.asp

Influenza Regional Reports:
Informes regionales de influenza:

www.paho.org/influenzareports
www.paho.org/reportesinfluenza

The information presented in this update is based on data provided by Ministries of Health and National Influenza Centers of Member States to the informatics global platforms [FluNet](#) and [FluID](#); and reports/weekly bulletins that Ministries of Health published on its website or shared with PAHO/WHO.

La información presentada en esta actualización se obtiene a partir de los datos reportados por los Ministerios de Salud y los Centros Nacionales de Influenza de los Estados Miembros a las plataformas informáticas globales de [FluNet](#) y [FluID](#); y de los reportes/boletines semanales que los Ministerios de Salud publican en sus páginas web o comparten con OPS/OMS.



Map production /Producción del mapa: PAHO/WHO. OPS/OMS.

Data Source / Fuente de datos: Ministries of Health and National Influenza Centers of Member States reports to the informatics global platforms [FluNet](#) and [FluID](#) / Reporte de los Ministerios de Salud y los Centros Nacionales de Influenza de los Estados Miembros a las plataformas informáticas globales de [FluNet](#) y [FluID](#)

WEEKLY SUMMARY (ENGLISH)

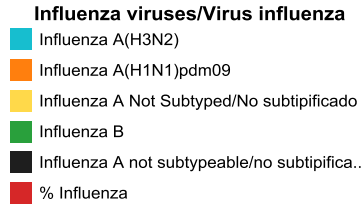
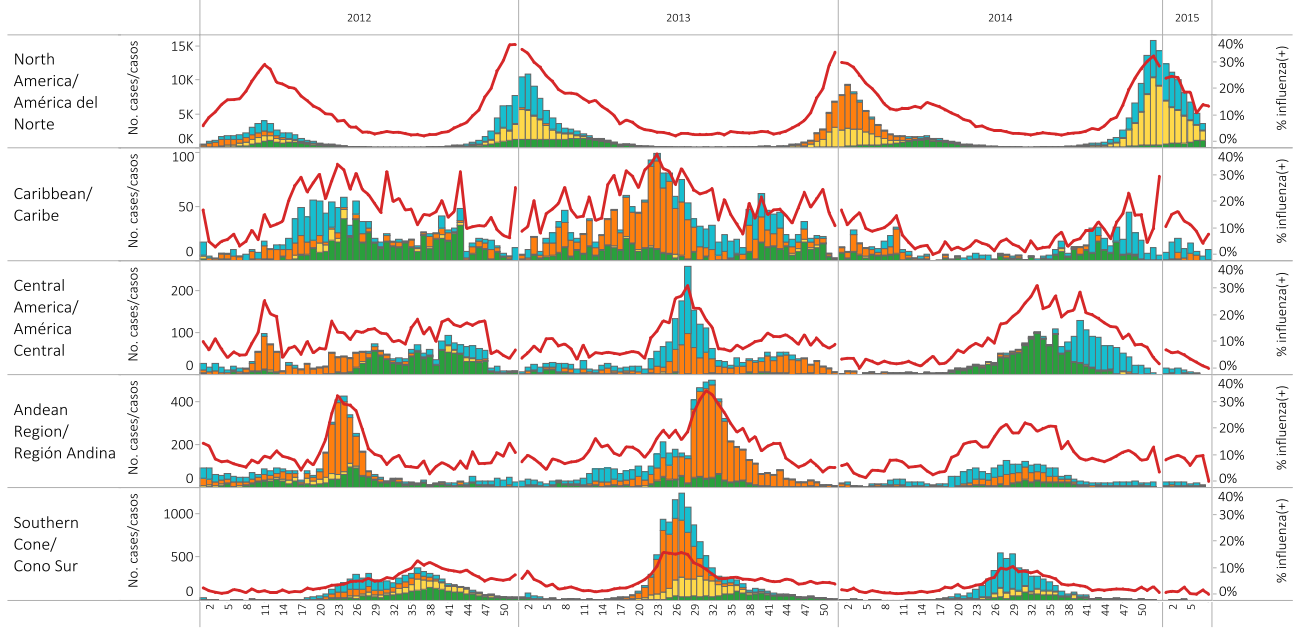
- **North America:** Influenza activity remained elevated however all influenza indicators decreased or remained the same as the previous EW. In Canada, ILI activity decreased this week and is within expected levels. Influenza A detections continued to decrease (12.2% positivity) while those of influenza B (5.3% positivity) continue to increase. Among subtyped strains, influenza A(H3N2) predominated, of which 94.5% differ from the current Northern Hemisphere vaccine strain. Detections of RSV remained high but continued to decrease. Influenza hospitalizations and laboratory-confirmed influenza outbreaks continue to decrease. In the United States, ILI activity (3%) continued to decrease but remained above the national baseline of 2%. Influenza detections (12.1% positivity) continued to decrease. Influenza A (not subtyped) and influenza A(H3) predominated and 69.7% of influenza A(H3N2) strains characterized differ from the current Northern Hemisphere vaccine strain. Influenza-associated hospitalization rates among adults aged ≥65 years remain higher this season in comparison to previous influenza seasons and the percentage of deaths due to pneumonia and influenza (7.4%) remained above the epidemic threshold. RSV activity continued at a high level. In Mexico, ARI and pneumonia activity continued at high levels but within expected levels. Influenza detections continued to decrease, 13.3% influenza positivity reported during EW 7. Influenza A(H3N2) predominated among circulating influenza viruses.
- **Caribbean:** Respiratory virus activity remained low with the exception of Puerto Rico, where influenza activity remained high but decreasing, and Jamaica, where active circulation of A(H3N2) has been reported.
- **Central America:** Respiratory virus activity remained low and ARI/SARI activity was within expected levels. Few influenza A detections were reported and RSV continued to decrease circulating at low levels.
- **Andean Sub-region:** Respiratory virus activity remained low and ARI/SARI activity was within expected levels (Colombia, Peru). RSV circulation was reported in Colombia and Ecuador. Co-circulation of influenza A(H3N2), influenza A(H1N1)pdm09 and influenza B was reported in Colombia.
- **Southern Cone:** Influenza activity remains at inter-seasonal levels and ARI/SARI and other respiratory virus activity remain low and within expected levels.

RESUMEN SEMANAL (ESPAÑOL)

- **América del Norte:** La actividad de influenza continúa elevada, sin embargo todos los indicadores disminuyeron o permanecieron similares a la SE previa. En Canadá, la actividad de ETI disminuyó esta semana y se encuentra dentro de niveles esperados. Las detecciones de influenza A continúan disminuyendo (12,2% de positividad), mientras que las de influenza B (5,3% de positividad) continúan aumentando. Entre las cepas subtipificadas, predominó influenza A(H3N2), y de ellas, 94,5% difieren de la actual cepa seleccionada para la vacuna del hemisferio norte. Las detecciones de VSR se mantienen elevadas, pero continúan disminuyendo. Las hospitalizaciones por influenza y los brotes confirmados por laboratorio de influenza continúan disminuyendo. En los Estados Unidos, la actividad de ETI (3%) continua disminuyendo, pero se mantiene por encima de la línea basal del 2%. Las detecciones de influenza (12,1% de positividad) continúan disminuyendo. Influenza A (no subtipificada) e influenza A(H3) han predominado y 69,7% de las cepas de influenza A(H3N2) caracterizadas difieren de la actual cepa seleccionada para la vacuna del hemisferio norte. Las tasas de hospitalización asociada a influenza de los adultos ≥ 65 años son mayores esta temporada, en comparación con otras temporadas y el porcentaje de mortalidad por neumonía e influenza (7,4%) continúa por encima del umbral epidémico. Las detecciones de VSR continúan en un nivel alto. En México, la actividad de IRA y neumonía continúa elevada, pero dentro de niveles esperados. Las detecciones de influenza continúan disminuyendo con un 13,3% de positividad reportada en la SE 7, con predominio de influenza A(H3N2) entre los virus circulantes de influenza.
- **Caribe:** La actividad de virus respiratorios continúa baja con la excepción de Puerto Rico, donde la actividad de influenza continúa elevada pero decreciendo, y en Jamaica, donde se reporta circulación activa de influenza A(H3N2).
- **América Central:** La actividad de virus respiratorios continúa baja y la actividad de IRA/IRAG se encuentra dentro de niveles esperados. Pocas detecciones de influenza A se han reportado. El VSR circula a niveles bajos y las detecciones continúan disminuyendo.
- **Sub-región Andina:** La actividad de virus respiratorios continúa baja y la actividad de IRA/IRAG se encuentra dentro de niveles esperados. Circulación de VSR se reporta en Colombia y Ecuador y co-circulación de influenza A(H3N2), influenza A(H1N1)pdm09 e influenza B se reporta en Colombia.
- **Cono Sur:** La actividad de influenza se mantiene en niveles inter-estacionales. La actividad de IRA/IRAG y de otros virus respiratorios se mantiene baja y dentro de lo esperado.

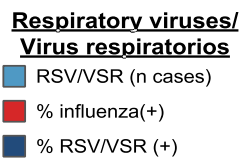
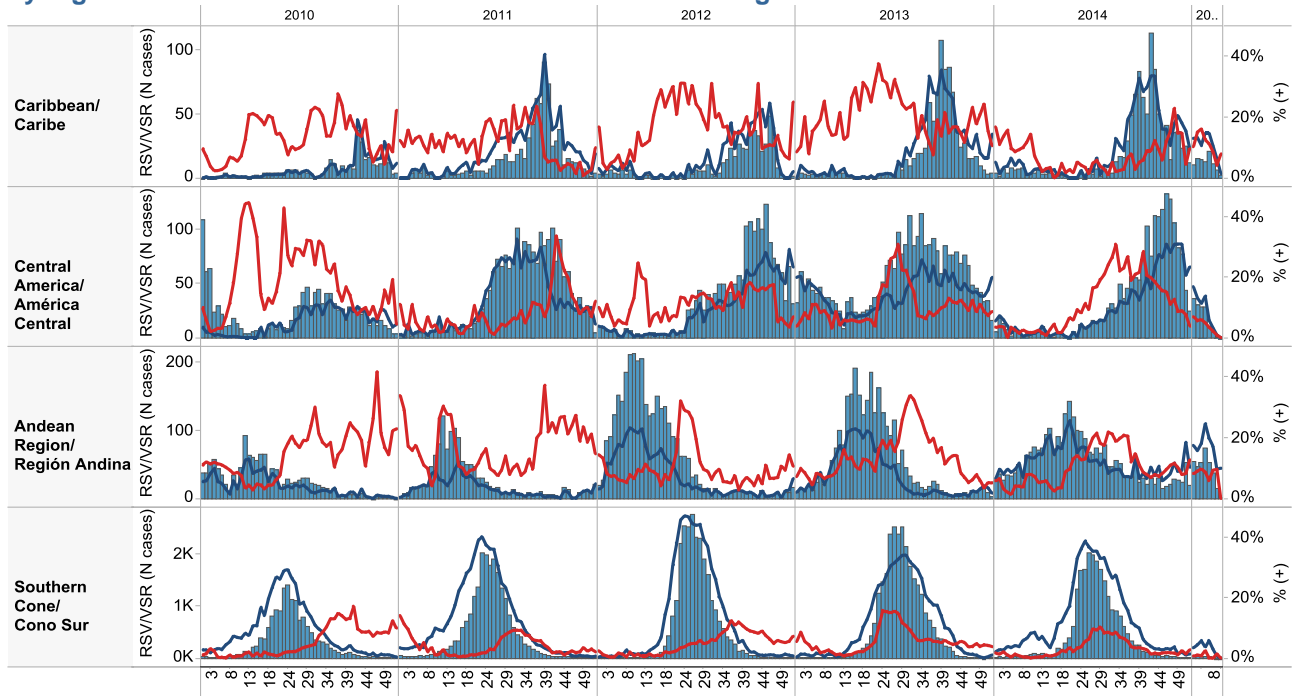
Influenza circulation by region. 2012-15

Circulación virus influenza por región. 2012-15



Respiratory syncytial virus (RSV) circulation by region. 2010-15

Circulación de virus sincital respiratorio por región. 2010-15



Weekly and cumulative numbers of influenza and other respiratory virus, by country and EW, 2015
 Número semanal y acumulado de influenza y otros virus respiratorios, por país y SE, 2015

EW 7, 2015 / SE 7, 2015

		N samples/muestras	% Positive/Positividad	Influenza A(H3N2)	Influenza A (H1N1)pdm09	Influenza A Not Subtyped/No subtipificado	Influenza B	Adenovirus	Parainfluenza	RSV/VSR	Bocavirus	Coronavirus	Metapneumovirus	Rhinovirus
North America/ América del Norte	Canada	7,395	17.6	274	6	624	394							
	Mexico	479	19.6	68	0	0	24	0	0	1				
	United States of America	18,505	12.1	623	7	915	691							
Caribbean/ Caribe	Cuba	54	44.4	3	0	0	0	1	3	3	2	3	0	7
	Dominican Republic	14	7.1				0	1						
Central America/ América Central	Costa Rica	48	8.3	0	0	1	0	1	1	1			0	
	Nicaragua	54	0.0				0							
	Panama	11	63.6				0	1	1				2	3
Andean Region/ Región Andina	Bolivia - INLASA	16	12.5				0			2				
	Colombia	107	48.6	6	2	3	3	4	7	11	3	3	3	4
	Ecuador	14	14.3	1			0						1	
	Peru	19	15.8	0	0	0	0	0	1	2	0	0	0	0
Brazil & Southern C..	Argentina	112	5.4	0	0	0	0	4	1	1			0	
Grand Total		26,828	13.9	975	15	1,543	1,112	12	14	21	5	6	6	14

Cumulative, EW 4-7, 2015 / Acumulado, SE 4-7, 2015

		N samples/muestras	% Positive/Positividad	Influenza A(H3N2)	Influenza A (H1N1)pdm09	Influenza A Not Subtyped/No subtipificado	Influenza B	Adenovirus	Parainfluenza	RSV/VSR	Bocavirus	Coronavirus	Metapneumovirus	Rhinovirus
North America/ América del Norte	Canada	35,532	19	1,612	29	4,137	1,068							
	Mexico	2,164	23	367	1	1	107	0	2	4				
	United States of America	99,541	16	6,556	28	7,115	2,567							
Caribbean/ Caribe	Cuba	216	48	9	9	0	0	1	9	28	3	11	1	20
	Dominican Republic	64	14		1		0	1	6	1				
	Jamaica	27	41	11	0	0	0							
Central America/ América Central	Costa Rica	189	10	5	0	1	0	7	1	4			0	
	El Salvador	104	26	5	0	0	0	4	6	12				
	Guatemala	46	41	1	0	9	0	0	0	8	0	0	1	0
	Honduras	30	40	0	0	0	0	0	3	9			0	
	Nicaragua	246	2				0		2	4				
Panama	58	64				0	1	7	8			6	15	
Andean Region/ Región Andina	Bolivia - INLASA	49	14	1			0			6				
	Colombia	451	52	27	14	3	15	24	28	52	14	14	18	17
	Ecuador	270	38	8	1	0	0	0	2	87			4	
	Peru	110	14	3	0	0	1	0	1	10	0	0	0	0
Brazil & Southern Cone/ Cono Sur	Argentina	916	5	0	0	0	1	24	17	5			1	
	Brazil	163	3	2	0	0	3							
	Chile	805	8	4			6	42	12	1			2	
	Paraguay	148	40	2	0	0	3	8	0	46	0	0	0	0
	Uruguay	11	9	0	0	0	0	0	0	0				
Grand Total		141,140	17	8,613	83	11,266	3,771	112	96	285	17	25	33	52

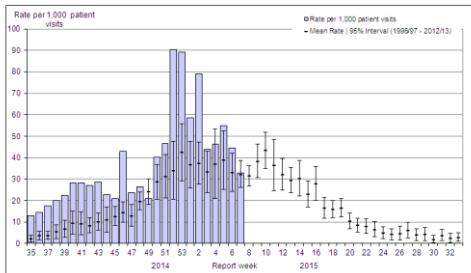
North America / América del Norte:

Canada

- In EW 7, all influenza indicators declined from, or remained similar to, the previous week/ En la SE 7, todos los indicadores de influenza disminuyeron o permanecieron similares a la SE previa.
- ILI activity decreased in EW 7 and is within expected levels / La actividad de ETI disminuyó en la SE 7 y se encuentra dentro de niveles esperados
- Detections of influenza A (12.2% positivity this week) continue to decrease, while those of influenza B (5.3% positivity this week) continue to increase / Las detecciones de influenza A continúan disminuyendo (12,2% de positividad esta semana), mientras las de influenza B (5,3% de positividad esta semana) continúan incrementando
- Widespread influenza/ILI activity reported in six regions / Actividad diseminada de influenza/ETI reportada en seis regiones
- Influenza B, influenza A(H3N2) and influenza A (not subtyped) have predominated among circulating influenza viruses / Influenza B, influenza A(H3N2) e influenza A (no subtipificada) han predominado entre los virus influenza circulantes
- One hundred and four of 110 influenza A(H3N2) viruses characterized (94.5%) were antigenically similar to A/Switzerland/9715293/2013, the influenza A(H3N2) virus selected for the 2015 Southern Hemisphere vaccine / Ciento cuatro de 110 virus influenza A(H3N2) caracterizados (94,5%) fueron antigénicamente similares a A/Switzerland/9715293/2013, el virus influenza A(H3N2) seleccionado para la vacuna del hemisferio sur para el 2015
- RSV activity remains at a high level but detections decreased this week in comparison with previous week. RSV continues to be the second most frequently detected virus after influenza/ La actividad de VSR se mantiene en un nivel alto y las detecciones disminuyeron esta semana en comparación a la semana anterior. VSR continúa siendo el segundo virus más frecuente detectado tras influenza.
- Influenza hospitalizations continue to decrease and the majority has been recorded among adults aged ≥65 years / Las hospitalizaciones por influenza continúan disminuyendo y la mayoría han sido registradas en adultos ≥65 años
- Laboratory-confirmed influenza outbreaks decreased this week and remain at high levels in long-term care facilities / Los brotes de influenza confirmados por laboratorio disminuyeron esta semana y continúan en un nivel alto en los servicios de atención a adultos mayores

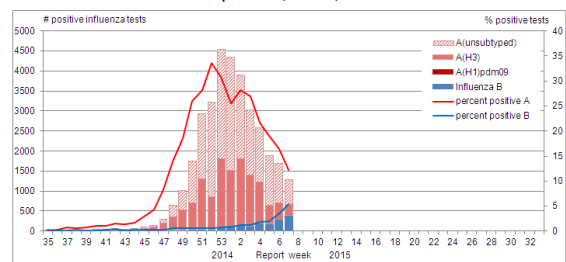
Canada: ILI consultation rates by EW, 2014-15
Tasa de consultas de ETI, por SE, 2014-15

Figure 5. Influenza-like illness (ILI) consultation rates by report week, compared to the 1996-97 through to 2012-13 seasons (with pandemic data suppressed), Canada, 2014-2015



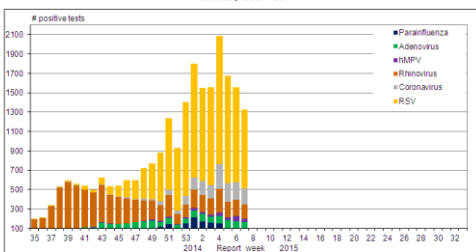
Canada: Influenza virus distribution by EW, 2014-15
Distribución de virus de influenza por SE, 2014 -15

Figure 2. Number of positive influenza tests and percentage of tests positive, by type, subtype and report week, Canada, 2014-15



Canada: Respiratory virus distribution by EW, 2014-15
Distribución de virus respiratorios por SE, 2014 -15

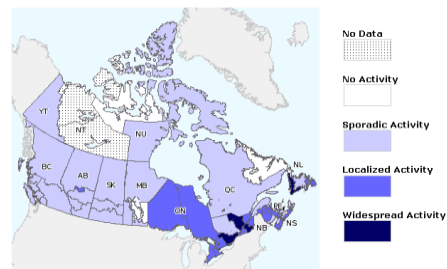
Figure 3. Number of positive laboratory tests for other respiratory viruses by report week, Canada, 2014-15



RSV: Respiratory syncytial virus; HMPV: Human metapneumovirus

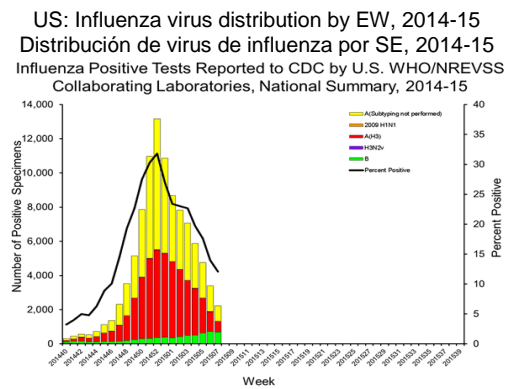
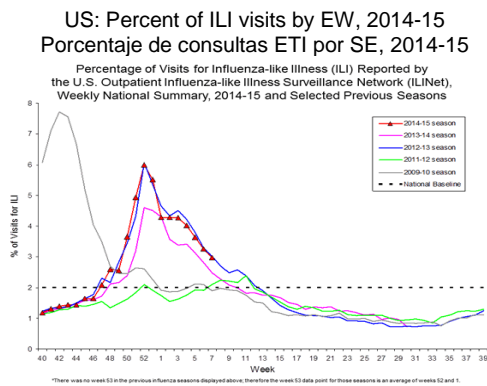
Canada: Influenza/ILI activity by province/territory, EW 7, 2015
Actividad de Influenza/ETI por provincia/territorio, SE 7, 2015

Figure 1. Map of overall influenza/ILI activity level by province and territory, Canada, Week 7



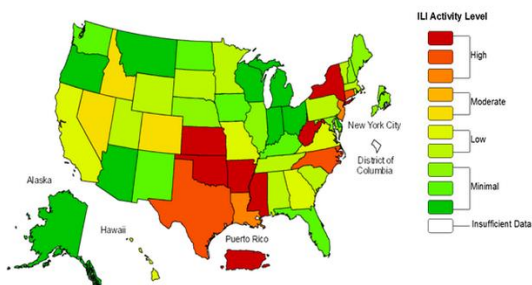
United States

- ILI activity (3%) decreased this week but continues above the national baseline of 2% / La actividad de ETI (3%) disminuyó esta semana y continúa por encima de la línea de base nacional del 2%
- Influenza detections (12.1% of positivity this week) continue to decrease / Las detecciones de influenza (12,1% de positividad esta semana) continúan disminuyendo
- Widespread influenza activity reported in 20 states / Actividad diseminada de influenza reportada en 20 estados
- Influenza A (not subtyped) and influenza B have predominated / Predominaron influenza A (no subtipificada) e influenza B
- Five hundred twenty-four of 752 influenza A(H3N2) viruses characterized (69.7%) were antigenically similar to A/Switzerland/9715293/2013, the influenza A(H3N2) virus selected for the 2015 Southern Hemisphere vaccine / Quinientos veinticuatro de 752 virus influenza A(H3N2) caracterizados (69,7%) fueron antigénicamente similares a A/Switzerland/9715293/2013, el virus influenza A(H3N2) seleccionado para la vacuna del hemisferio sur para el 2015
- RSV activity remains at a high level with 25.3% of positives among samples tested/ La actividad de VSR se mantiene en un nivel alto, con un 25,3% de positivos entre las muestras analizadas
- The overall influenza-associated hospitalization rate was 51.7 per 100,000 population with the highest rate among adults aged ≥ 65 years (258 per 100,000) / La tasa global de hospitalizaciones asociadas a influenza fue de 51,7 por 100.000 habitantes, siendo la tasa más alta la registrada entre los adultos ≥ 65 años (258 por 100.000)
- Pneumonia and influenza mortality (7.4%) was above the epidemic threshold of 7.2% / La mortalidad por neumonía e influenza (7,4%) estaba por encima del umbral epidémico del 7,2%

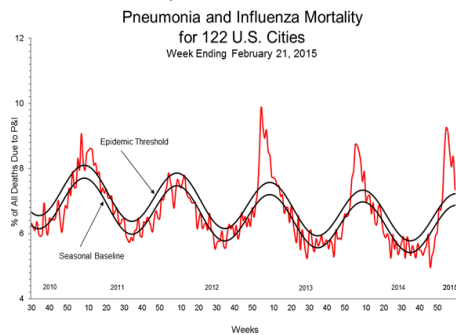


US: ILI activity by state, EW 7, 2015
Actividad ETI por estado, SE 7, 2015

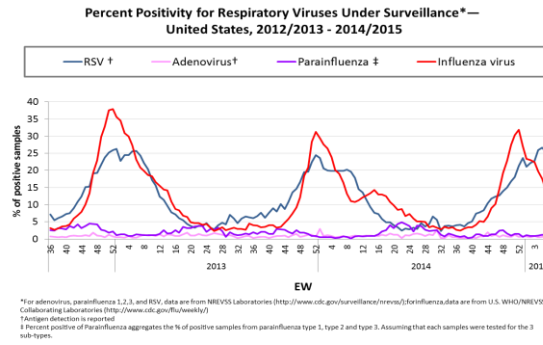
Influenza-Like Illness (ILI) Activity Level Indicator Determined by Data Reported to ILINet
 2014-15 Influenza Season Week 7 ending Feb 21, 2015



US: Pneumonia and influenza mortality
Mortalidad por neumonía e influenza



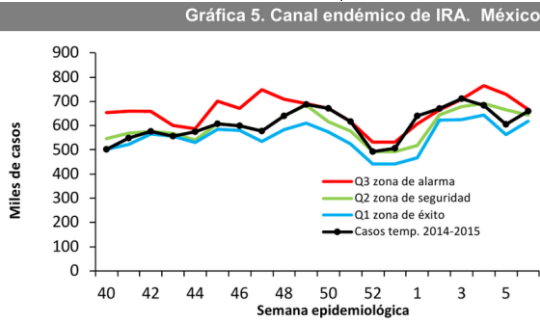
US: Percent positivity for respiratory virus under surveillance, by EW, 2012-15
 Porcentaje de positividad para virus respiratorios en vigilancia, por SE, 2012-15



Mexico

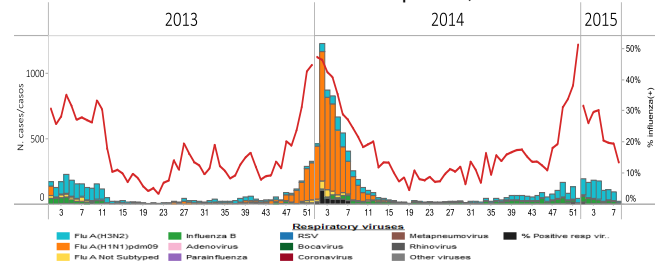
- ARI activity increased this week and is at the alert threshold/ La actividad de IRA se incrementó esta semana y esta en el umbral de alerta
- High pneumonia activity level (3.6 pneumonia cases by 100.000 hab.) but within the expected levels and decreasing in the last four weeks. The states with the highest pneumonia activity during EW 6 were Chihuahua, Jalisco and Sonora / Actividad alta de neumonía (3,6 casos de neumonía por 100,000 hab.), pero dentro de niveles esperados y disminuyendo en las cuatro últimas semanas. Los estados con la mayor actividad de neumonía durante la SE 6 fueron Chihuahua, Jalisco y Sonora
- Influenza detections (13.3% of positivity in EW 8) decreased in the last four EW with influenza A(H3N2) predominating / Las detecciones de influenza (13,3% de positividad en la SE 8) disminuyeron en las últimas tres SE, con predominio de influenza A(H3N2)

Mexico: ARI Endemic Channel, 2014-15
 Canal Endémico de IRA, 2014-15

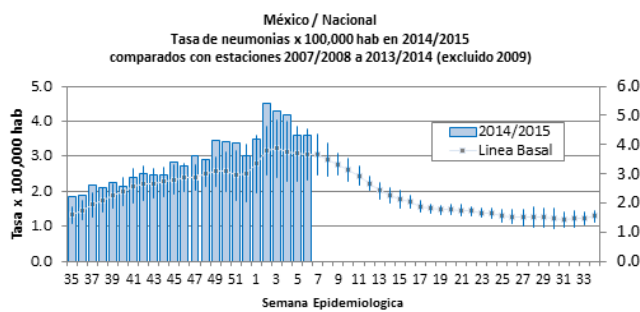


2. Fuente: SINAVE/DGE/Sistema de Notificación Semanal de Casos Nuevos, acceso al 26/02/2015

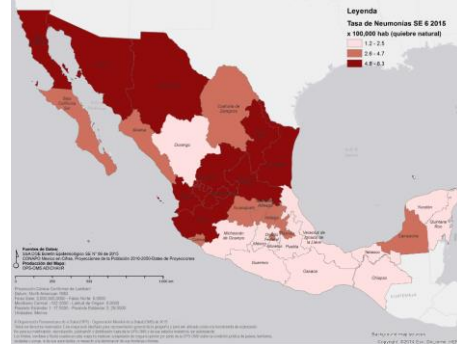
Mexico: Influenza virus distribution by EW 2013-15
 Distribución de virus influenza por SE, 2013-15



Mexico: Pneumonia Endemic Channel, 2014-15
 Canal endémico de neumonía, 2014-15



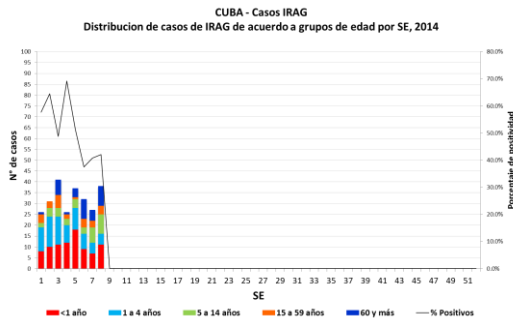
Mexico: Pneumonia rate by state, EW 6, 2015
 Tasa de neumonía por entidad federativa, SE 6, 2015



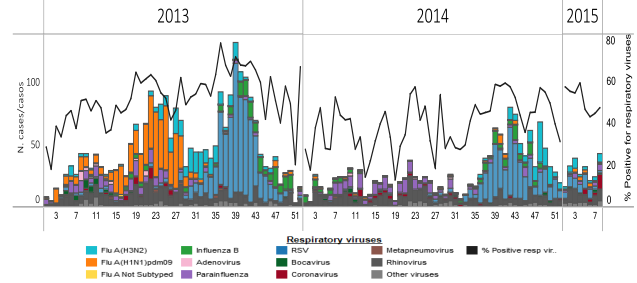
Cuba

- The number of SARI cases increased in EW 8. Most of the SARI cases are in the <1 year old and ≥60 year old groups / El número de casos IRAG incrementó en la SE 8. La mayoría de casos se registra en los grupos de <1 año y ≥60 años
- Rhinovirus and RSV have predominated among circulating viruses / Entre los virus respiratorios, predomina la circulación de rinovirus y VSR
- Increased detections of influenza A(H3N2) and coronavirus in the last three weeks / Aumento en las detecciones de influenza A(H3N2) y coronavirus en las últimas tres semanas

Cuba: SARI cases by age group, by EW, 2015
Casos IRAG por grupos de edad por SE, 2015



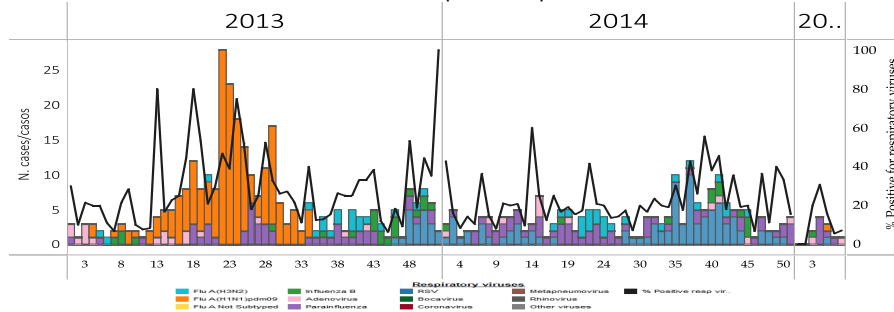
Cuba. Respiratory virus distribution by EW, 2013-15
Distribución de virus respiratorios por SE, 2013-15



Dominican Republic

- Few respiratory virus detections in the last six weeks with parainfluenza predominating/ Pocas detecciones de virus respiratorios en las últimas seis semanas, con predominio de parainfluenza
- RSV predominated among circulating virus during 2014 but few detections have been recorded during 2015 / Entre los virus respiratorios, predominó la circulación de VSR durante 2014 pero durante el 2015 se han registrado pocas detecciones

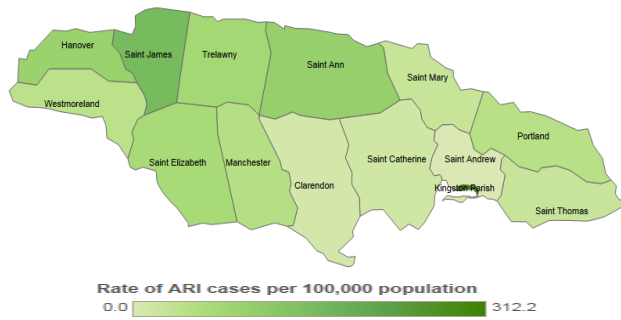
Dominican Republic: Respiratory virus distribution by EW, 2013-15
Distribución de virus respiratorios por SE, 2013-15



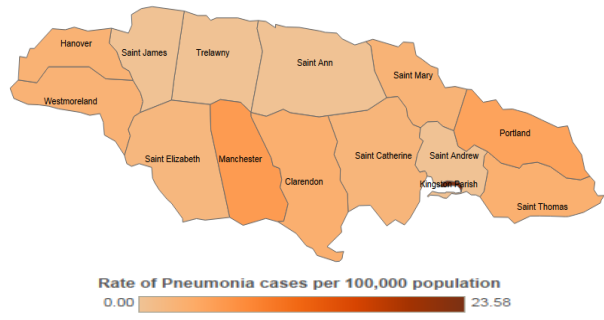
Jamaica

- The proportion of consultations for ARI reported from sentinel sites decreased from the previous week to 4.9% / La proporción de consultas de IRA reportada por los sitios sentinelas disminuyó con respecto a la semana previa a 4,9%
- The proportion of SARI hospitalizations decreased to 0.6%. There were no SARI-related deaths reported for EW 6 / La proporción de hospitalizaciones por IRAG disminuyó a 0,6%. No se reportó ningún fallecido relacionado con IRAG en la SE 6.
- During EW 6, rates of ARI were highest in Saint James Parish; rates of pneumonia were highest in Manchester and Portland parishes / Durante la SE 6, las tasas de IRA fueron más altas en el distrito de Saint James y las tasas de neumonía fueron más altas en los distritos de Manchester y Portland.
- Elevated influenza detections in recent weeks, with influenza A(H3N2) predominating / Niveles elevados de detecciones de influenza en las últimas semanas, con predominio de influenza A(H3N2)

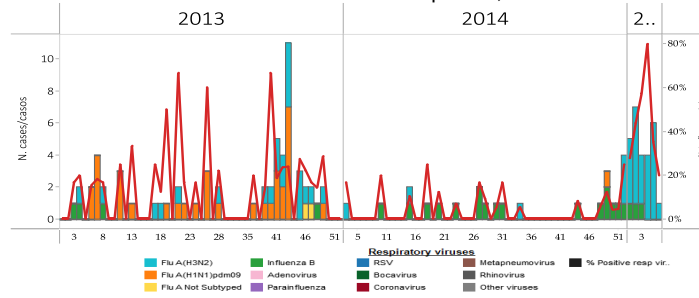
Jamaica: ARI activity by parish, EW 6, 2015
Actividad de IRA, EW 6, 2015



Jamaica: Pneumonia activity by parish, EW 6, 2015
Actividad de Neumonía, EW 6, 2015



Jamaica: Influenza virus distribution, by EW, 2013-15
Distribución de virus influenza. por SE, 2013-15

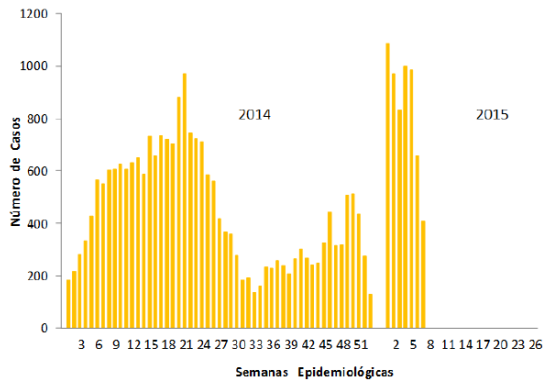


Puerto Rico

- High but decreasing ILI activity / Actividad de ETI elevada, pero bajando¹
- Increased influenza detections during 2015 / Incremento en las detecciones de influenza durante el 2015

Puerto Rico: Influenza-positive cases by EW, 2013-15
Casos positivos a influenza por SE, 2013-15

Gráfica 1. Número de Casos Positivos a Influenza por Prueba Rápida, Semana 7, Puerto Rico, 2015

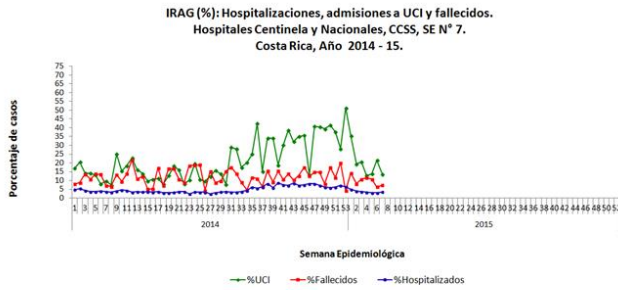


¹ As reported to CDC/De acuerdo al CDC: <http://www.cdc.gov/flu/weekly/>

Costa Rica

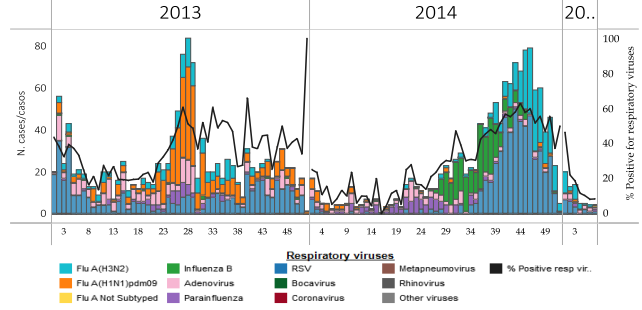
- Low SARI activity and within expected levels / Actividad baja de IRAG y dentro de niveles esperados
- Few respiratory virus detections were recorded in the last four weeks with RSV and influenza A(H3N2) predominated among circulating virus/ Se han registrado pocas detecciones en la últimas cuatro semanas y VSR e influenza A(H3N2) han predominado entre los virus circulantes

Costa Rica: Proportion of SARI-Associated Hospitalizations, ICU Admissions and Deaths, by EW, 2014-15



Fuente: Hospitales y Áreas de Salud Centinela - Hospitales Nacionales, CCSS.

Costa Rica: Respiratory virus distribution, by EW, 2013-15

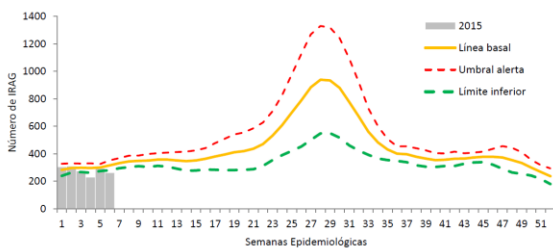


El Salvador

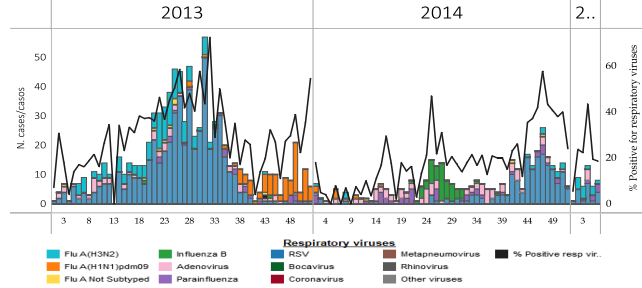
- Low SARI activity and within expected levels / Actividad de IRAG baja y dentro de niveles esperados
- Detections of influenza A(H3N2), RSV and parainfluenza in the last weeks/ Detecciones de influenza A(H3N2), VSR y parainfluenza predominaron en la SE 6

El Salvador: SARI Endemic Channel, 2015

Gráfico 2.- Corredor endémico de casos de infección respiratoria aguda grave (IRAG) esperados por semana, Ministerio de Salud, El Salvador, Semana 06 - 2015



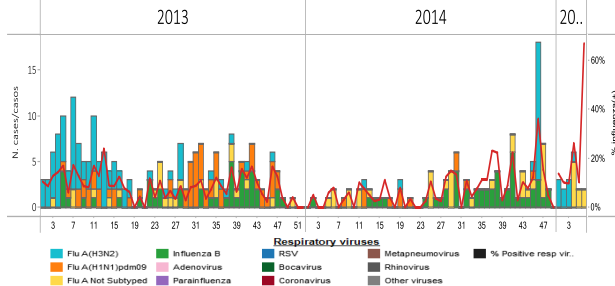
El Salvador: Respiratory virus distribution, by EW, 2013-15



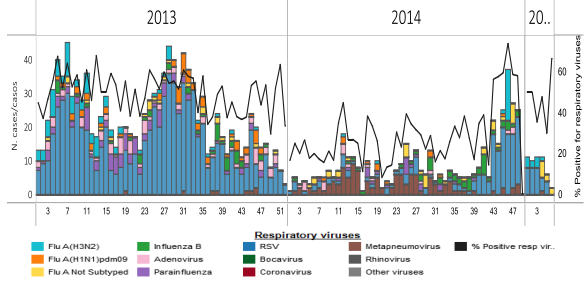
Guatemala

- Some influenza detections in recent weeks, mainly influenza A (not subtyped) and A(H3N2)/ Algunas detecciones de influenza en las últimas semanas, principalmente influenza A (no subtipificada) y A(H3N2).
- RSV activity decreasing since its peak in last weeks of 2014/ Actividad de VSR disminuyendo desde su pico en las últimas semanas del 2014.

Guatemala: Influenza virus distribution, by EW, 2013-15



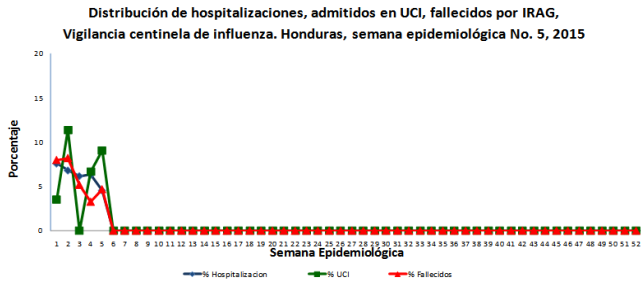
Guatemala: Respiratory virus distribution, by EW, 2013-15



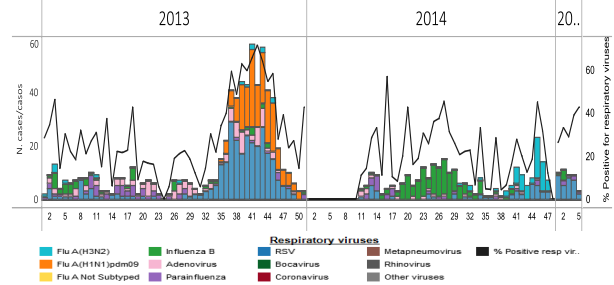
Honduras

- SARI activity within expected levels in the first weeks of 2015 / Actividad de IRAG dentro de niveles esperados en las primeras semanas del 2015
- Slight increase in RSV activity in the first five weeks / Ligeramente incremento en las detecciones de VSR en las primeras cinco SE
- Low influenza circulation / Baja circulación de influenza

Honduras: % SARI Hospitalizations, ICU Admissions & Deaths by EW 2015



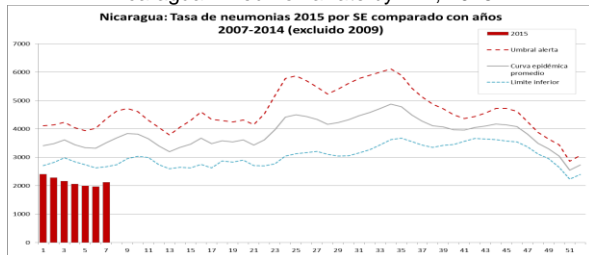
Honduras: Respiratory virus distribution by EW, 2013-15



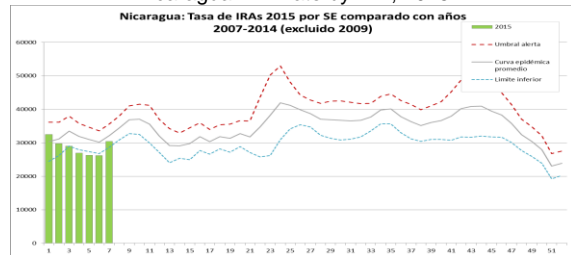
Nicaragua

- RSV detections remained low in the first seven weeks of 2015 / Las detecciones de VSR siguen bajas en las primeras siete semanas del 2015
- No influenza viruses detected since EW 49 of 2014 / No se han detectado virus influenza desde la SE 49 de 2014

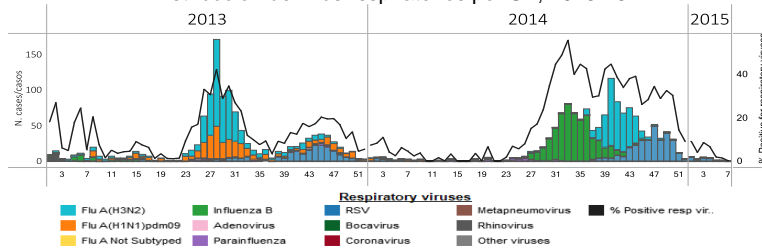
Nicaragua: Pneumonia rate by EW, 2015



Nicaragua: ARI rate by EW, 2015

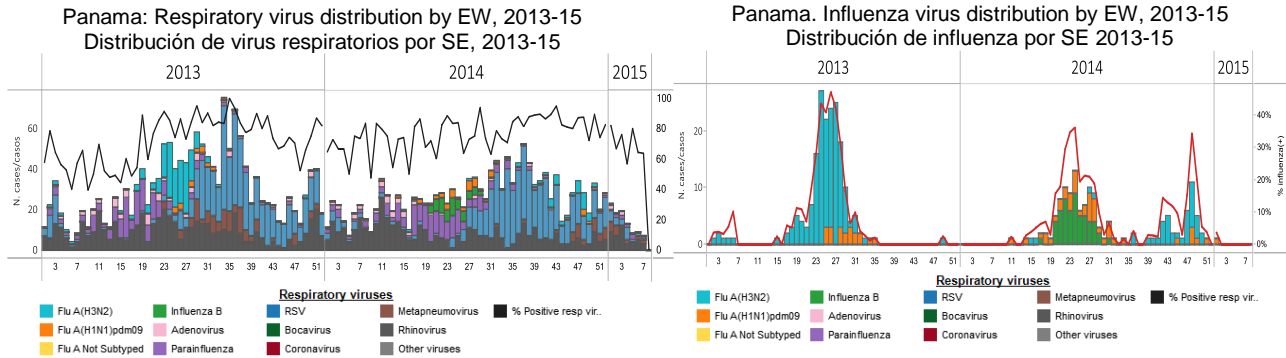


Nicaragua: Respiratory virus distribution by EW, 2013-15



Panama

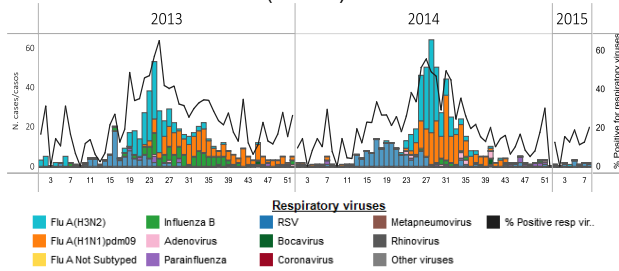
- Low respiratory virus activity with downward trend of respiratory detections in recent weeks / Baja actividad viral respiratoria y con tendencia decreciente en las detecciones en las últimas semanas
- No influenza detections since EW 2 of 2015 / Sin detecciones de influenza desde la SE 2 de 2015
- Among other respiratory viruses, low circulation of rhinovirus and RSV was detected / Sobre otros virus respiratorios, se observa baja circulación de rinovirus y VSR



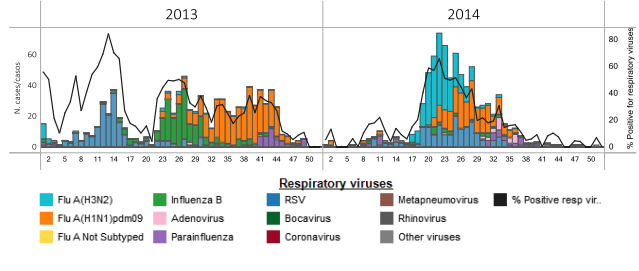
Bolivia

- In La Paz, low respiratory virus activity with very few respiratory viruses detections since EW 41 of 2014 / En la Paz, actividad baja de virus respiratorios, con muy pocas detecciones de virus respiratorios desde la SE 41 de 2014
- In La Paz, RSV detections predominating in the first seven EW of 2015/ En la Paz, durante las primeras siete SE de 2015 han predominado las detecciones de VSR
- In Santa Cruz, very few respiratory virus detections / En Santa Cruz, se han registrado muy pocas detecciones de virus respiratorios

Respiratory virus distribution by EW, 2013-15
Distribución de virus respiratorios por SE, 2013-15
Bolivia (La Paz). INLASA



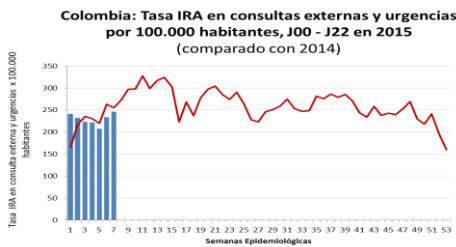
Respiratory virus distribution by EW, 2013-14
Distribución de virus respiratorios por SE, 2013-14
Bolivia (Santa Cruz). CENETROP



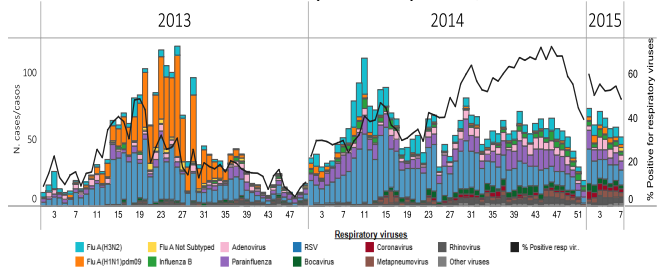
Colombia

- ARI activity in outpatient consultations and hospitalizations within expected levels / Actividad de IRA en consultas externas y en hospitalización dentro de niveles esperados
- Decreasing trend of respiratory virus detections in the last four weeks with RSV and parainfluenza predominating among circulating virus / Tendencia decreciente de detecciones de virus respiratorios en las últimas cuatro semanas, con predominio de circulación de VSR y parainfluenza
- Co-circulation of influenza A(H3N2), influenza A(H1N1) and influenza B with decreased in the detections in the last three EW / Co-circulación de influenza A(H3N2), influenza A(H1N1) e influenza B, con disminución en las detecciones en las últimas tres SE

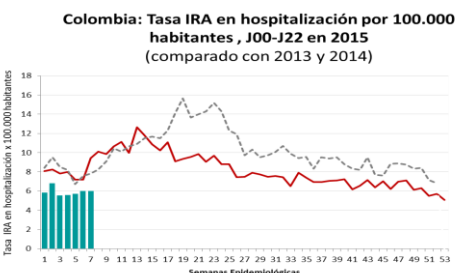
Colombia: Rate of ARI outpatient visits with J00-J20 codes, by EW, 2015



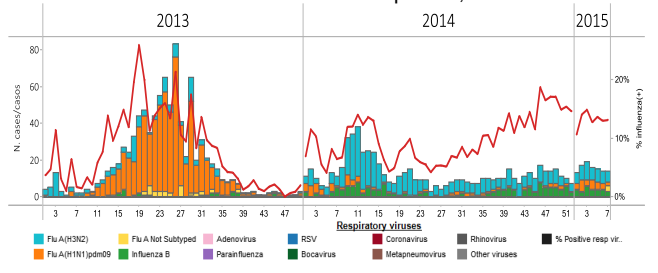
Colombia: Respiratory virus distribution by EW, 2013-15
Distribución de virus respiratorios por SE, 2013-15



Colombia: Rate of hospitalizations with J00 to J20 codes, by EW 2015



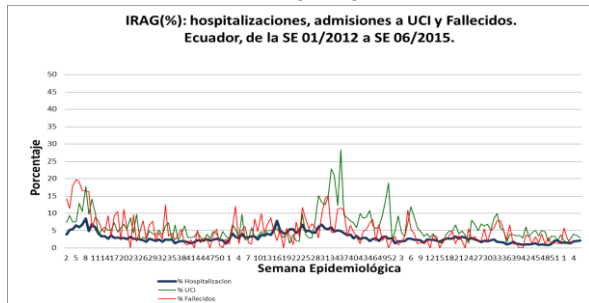
Colombia. Influenza virus distribution by EW, 2013-15
Distribución de virus influenza por SE, 2013-15



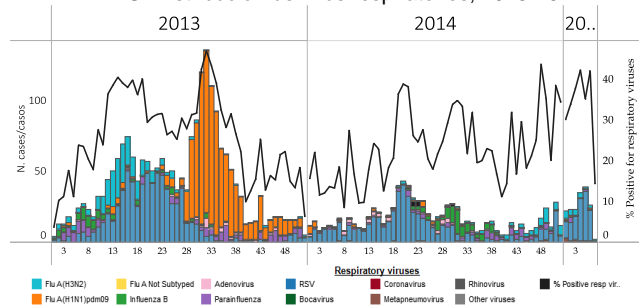
Ecuador

- SARI activity in the last six weeks remained within expected levels / La actividad de IRAG en las últimas seis semanas se mantiene dentro de niveles esperados
- High RSV activity during 2015 / Elevada actividad de VSR durante 2015

Ecuador: % SARI Hospitalizations, ICU Admissions & Deaths by EW 2012-15



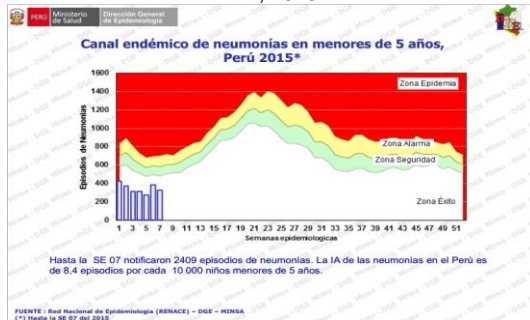
Ecuador SARI: Respiratory virus distribution by EW, 2013-15
IRAG: Distribución de virus respiratorios, 2013-15



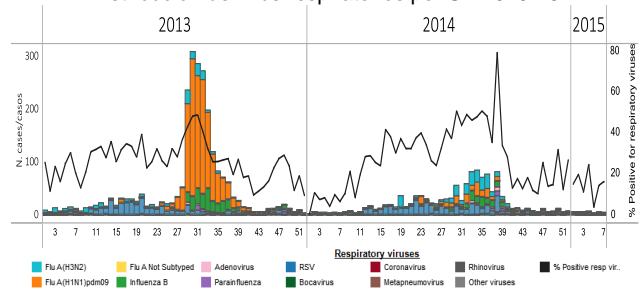
Peru

- Pneumonia activity in children under five years is below expected levels / Actividad de neumonía en menores de cinco años por debajo de niveles esperados
- Very few respiratory virus detections since EW 41 of 2014/ Muy pocas detecciones de virus respiratorios desde la SE 41 de 2014

Peru: Pneumonia endemic channel in children under five years by EW, 2015



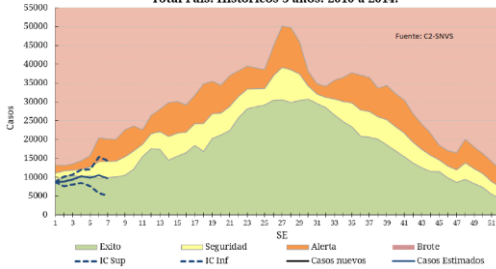
Peru. Respiratory virus distribution by EW, 2013-15
Distribución de virus respiratorios por SE 2013-15



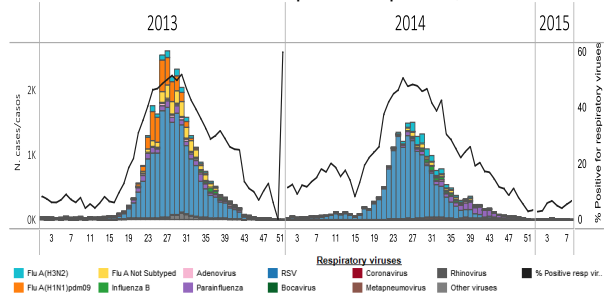
Argentina

- Low ILI activity within expected levels, but elevated SARI activity within the expected levels / Actividad baja de ETI, dentro de niveles esperados, pero actividad elevada de IRAG dentro de niveles esperados
- Very few respiratory virus detections in the last weeks / Muy pocas detecciones de virus respiratorios en las últimas semanas
- No influenza virus detected during 2015 / No se han detectado virus influenza durante el 2015

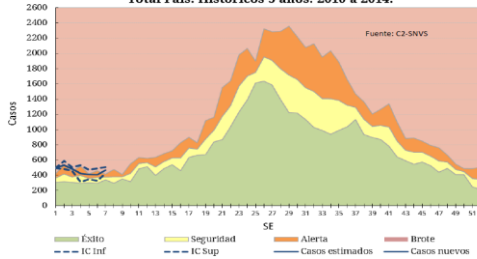
Argentina. ILI cases. Endemic channel, 2015
Corredor endémico semanal de ETI - 2015
Total País. Históricos 5 años: 2010 a 2014.



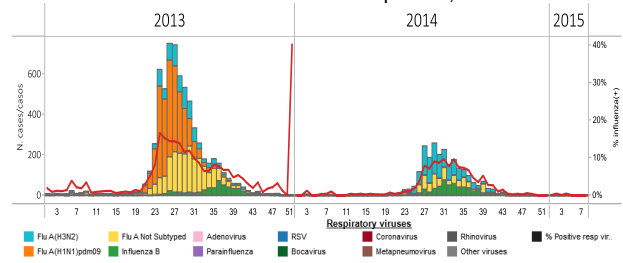
Argentina. Respiratory virus distribution by EW, 2013-15
Distribución de virus respiratorios por SE, 2013-15



Argentina. SARI cases. Endemic channel, 2015
Corredor endémico semanal de IRAG - 2015.
Total País. Históricos 5 años: 2010 a 2014.



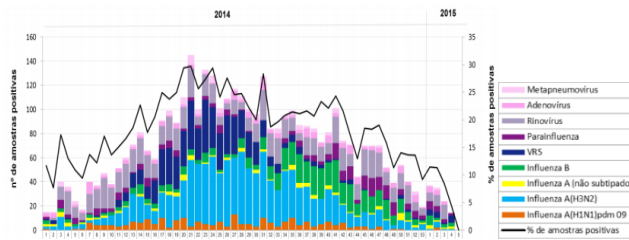
Argentina. Influenza virus distribution by EW, 2013-15
Distribución de virus influenza por SE, 2013-15



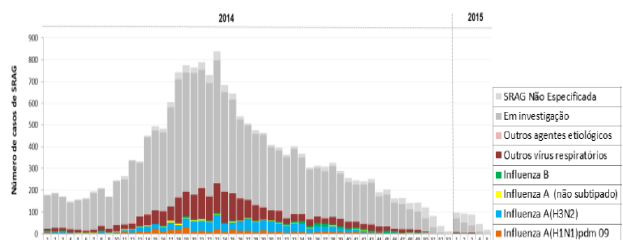
Brazil

- Low ILI/SARI activity and within expected levels / Actividad baja de ETI/IRAG, dentro de niveles esperados y con tendencia decreciente
- Downward trend of respiratory virus activity / Tendencia decreciente de actividad viral respiratoria

Brazil: Respiratory virus distribution in ILI cases, by EW, 2014-15
Distribuição de virus respiratórios em casos ETI, por SE, 2014-15
Figura 1. Distribuição dos vírus respiratórios identificados nas unidades sentinelas da Síndrome Gripal, por semana epidemiológica de início dos sintomas. Brasil, 2014 a 2015 (até a SE 05).

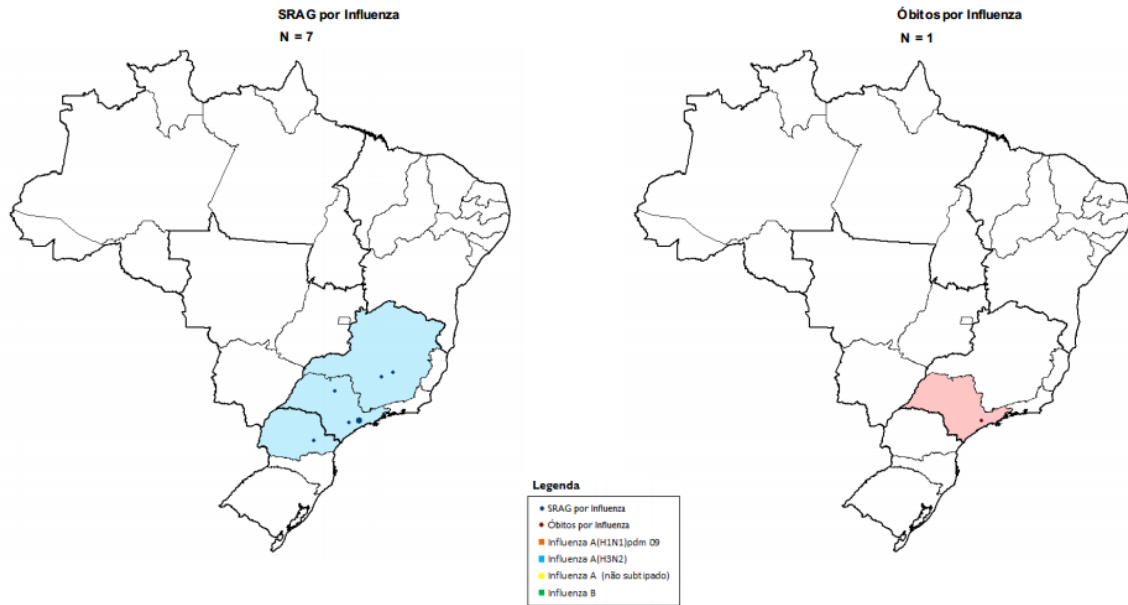


Brazil: Respiratory virus distribution, SARI cases, by EW, 2014-15
Distribuição de virus respiratorios, casos IRAG, por SE, 2014-15
Figura 3. Distribuição dos casos de Síndrome Respiratória Aguda Grave segundo agente etiológico e semana epidemiológica do início dos sintomas. Brasil, 2014 a 2015 (até a SE 05).



Brazil: Distribution of SARI hospitalizations and deaths by municipality and influenza type/subtype by region
 Distribución de hospitalizaciones y fallecidos por IRAG por municipio y tipo/subtipo de influenza por región

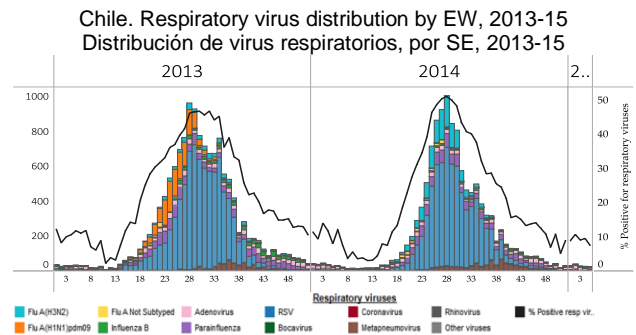
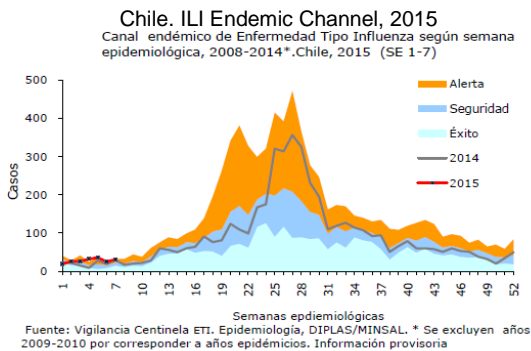
Anexo 2. Distribuição espacial dos casos e óbitos por Síndrome Respiratória Aguda Grave confirmados para influenza por município de residência. Brasil, 2015 até a SE 05.



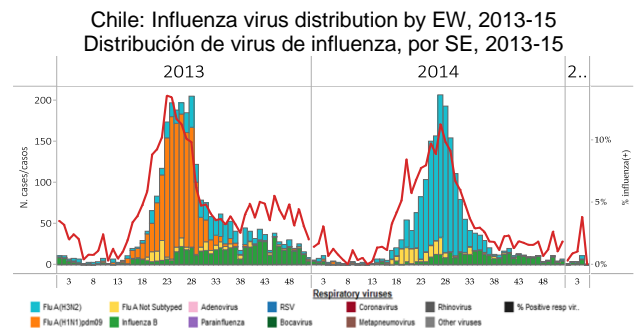
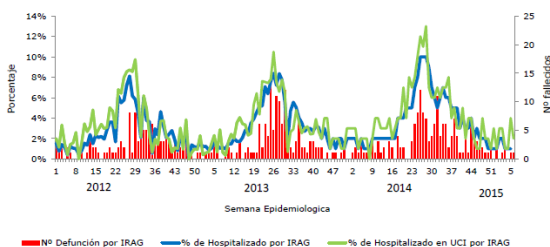
Fonte: SINAN Influenza Web. Dados atualizados em 09/02/2015, sujeitos a alteração.
 * O círculo é proporcional ao número de casos e óbitos.

Chile

- Low ILI activity but within the alert zone / Actividad baja de ETI, pero en la zona de alerta
- SARI activity within expected levels / Actividad de IRAG dentro de niveles esperados
- Low levels of respiratory virus activity with few detections in the last weeks/ Niveles bajos de actividad viral respiratoria con pocas detecciones en las últimas semanas



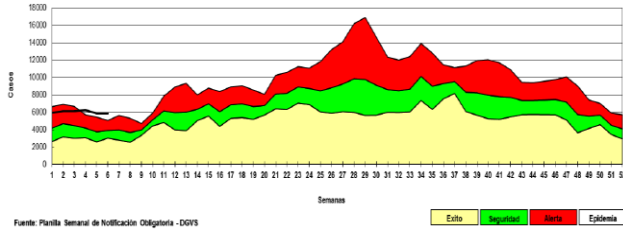
Chile. % SARI hospitalizations, ICU Adm and Deaths, 2012-14
 Porcentaje de hospitalizados, ingreso a UCI y número de fallecidos por IRAG según SE en Hospitales Centinela. Chile, 2012 - 2015 (*).



Paraguay

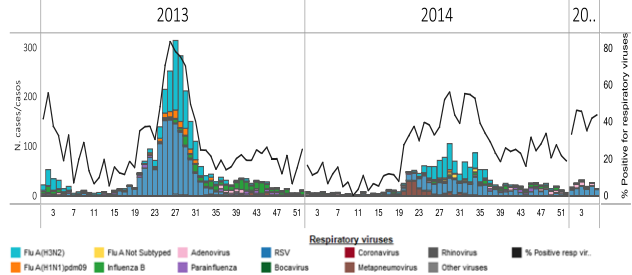
- Low ILI activity but slightly above expected levels / Actividad baja de ETI, pero ligeramente superior a los niveles esperados
- Low SARI activity / Actividad baja de IRAG
- Low levels of respiratory virus activity with increased of RSV detections in the first six weeks of 2015 / Niveles bajos de actividad viral respiratoria, con aumento en las detecciones de VSR durante las primeras seis semanas de 2015

Paraguay. ILI endemic channel, by EW, 2015
Canal endémico de ETI por SE, 2015
Canal endémico de ETI en población total según semana epidemiológica
Paraguay, 2015 (Semana Epidemiológica N° 06)

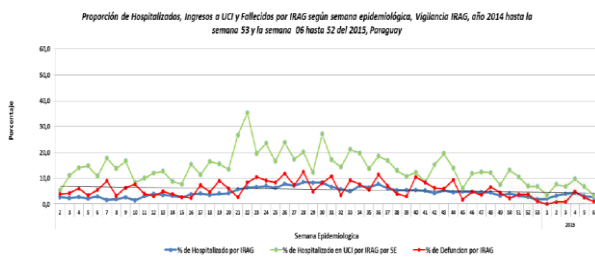


Fuente: Planilla Semanal de Notificación Obligatoria - DGYIS

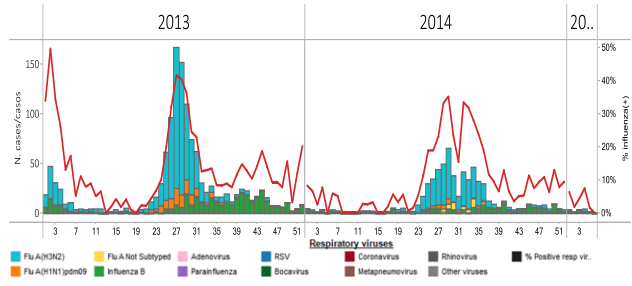
Paraguay. Respiratory virus distribution by EW, 2013-15
Distribución de virus respiratorios por SE, 2013-15



Paraguay: % SARI Hospitalizations, ICU Admissions & Deaths by EW 2013-15
Casos IRAG. Hospitalizaciones e ingresos en UCI & fallecidos (%) por SE, 2013-15



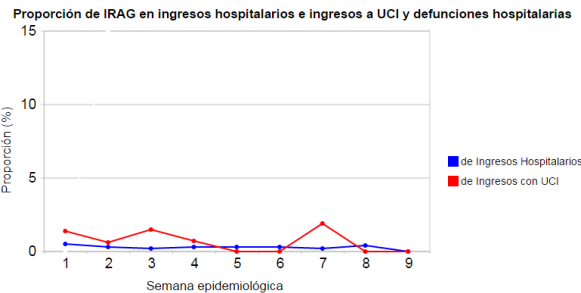
Paraguay: Influenza virus distribution by EW, 2013-15
Distribución de virus de influenza, por SE, 2013-15



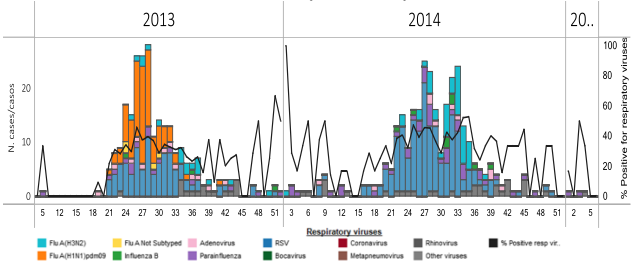
Uruguay

- Minimal SARI hospitalizations and within expected levels / Hospitalizaciones mínimas de IRAG y dentro de niveles esperados
- Very few respiratory virus detections with parainfluenza predominating in the last weeks / Muy pocas detecciones de virus respiratorios, con predominio de parainfluenza en las últimas semanas
- No influenza virus detected since EW 39 / No se han detectado virus influenza desde la SE 39

Uruguay: % SARI-associated hospitalizations & ICU admissions by EW, 2015

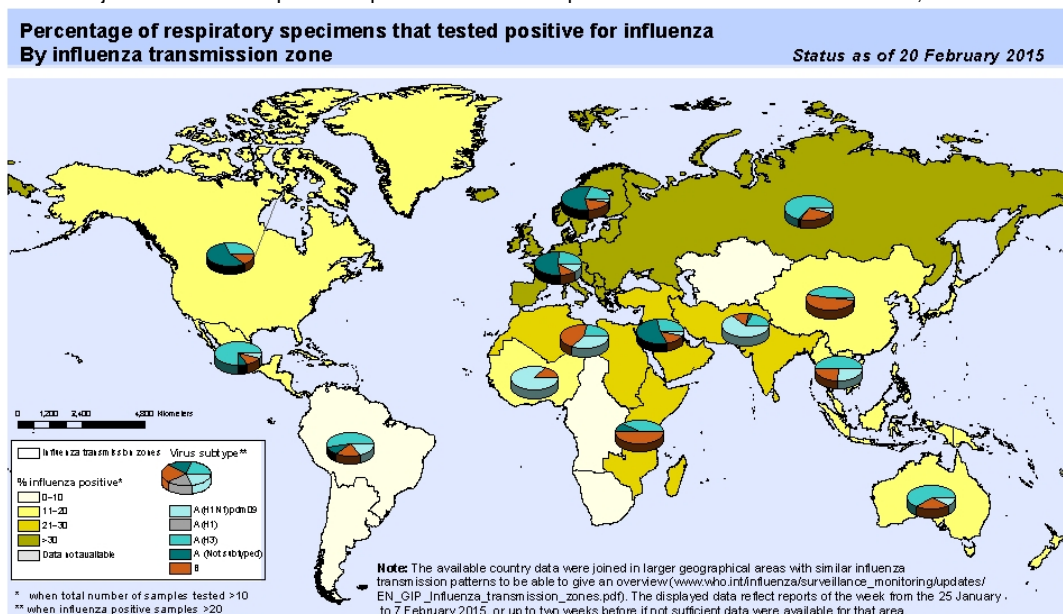


Uruguay: Respiratory virus distribution by EW, 2013-15
Distribución de virus respiratorios por SE 2013-15



- Globally influenza activity remained high in the northern hemisphere with influenza A(H3N2) virus predominating / A nivel global, la actividad de influenza continua elevada en Norteamérica con predominio de influenza A(H3N2)
- In Europe, the influenza season continued to rise, particularly in western and central countries. Influenza A(H3N2) remained the dominant virus detected this season. However, in south west Europe the proportion of influenza A(H1N1) and influenza B increased. In northern Africa and the Middle East, influenza activity is ongoing. Some countries are reporting an increase in influenza A(H1N1)pdm09 activity (Jordan, Morocco, Tunisia). In the temperate countries of Asia, influenza activity decreased from its peak in northern China, but continued to increase in Mongolia and the Republic of Korea. Influenza A(H3N2) virus predominated so far. In tropical Asia, influenza activity increased in southern China, Hong Kong and India. In the southern hemisphere, influenza activity remained at inter-seasonal levels / En Europa, la temporada de influenza continúa en curso, especialmente en los países occidentales y centrales. Influenza A(H3N2) sigue como el virus predominante esta temporada. Sin embargo, en el sur oeste de Europa, la proporción de influenza A(H1N1) e influenza B aumentaron. En el norte de África y Oriente Medio, continúa la actividad de influenza. Algunos países reportan un incremento en la actividad de influenza A(H1N1)pdm09 (Jordania, Marruecos, Túnez). En los países templados de Asia, la actividad de influenza disminuyó en el norte de China, pero continúa aumentando en Mongolia y la República de Corea. La influenza A(H3N2) es el virus predominante. En Asia tropical, la actividad de influenza incrementó en el sur de China; Hong Kong y la India. En el hemisferio sur, la actividad de influenza se mantiene en niveles inter-estacionales
- During EW 4 and 5 of 2015, the WHO GISRS laboratories tested more than 138,720 specimens. 32,769 were positive for influenza viruses, of which 26,664 (81.4%) were typed as influenza A and 6,105 (18.6%) as influenza B. Of the sub-typed influenza A viruses, 1,580 (12.5%) were influenza A(H1N1)pdm09 and 11,094 (87.5%) were influenza A(H3N2). Of the characterized B viruses, 1,813 (97.3%) belonged to the B-Yamagata lineage and 50 (2.7%) to the B-Victoria lineage/ Durante las SE 4 y 5 de 2015, los laboratorios del sistema de vigilancia global de influenza y respuesta (GISRS) de la OMS analizaron más de 138.720 muestras: 32.769 fueron positivas a influenza, de las cuales 26.664 (81,4%) se tipificaron como influenza A y 6.105 (18,6%) como influenza B. De los virus sub-tipificados de influenza A, 1.580 (12,5%) fueron influenza A(H1N1)pdm09 y 11.094 (87,5%) influenza A(H3N2). De los virus influenza B caracterizados, 1.813 (97,3%) pertenecían al linaje B-Yamagata y 50 (2,7%) al linaje B-Victoria

Nivel global: Porcentaje de muestras respiratorias positivas a influenza por zona de transmisión de influenza, hasta el 5 de febrero, 2015



The boundaries and names shown and the designations used on this map do not imply the expression of any opinion whatsoever on the part of the World Health Organization concerning the legal status of any country, territory, city or area or of its authorities, or concerning the delimitation of its frontiers or boundaries. Dotted and dashed lines on maps represent approximate border lines for which there may not yet be full agreement.

Data Source: Global Influenza Surveillance and Response System (GISRS), FluNet (www.who.int/flu/).
©WHO 2015. All rights reserved.



ACRONYMS

ARI	Acute respiratory infection
CARPHA	Caribbean Public Health Agency
CENETROP	Centro de Enfermedades Tropicales (Santa Cruz, Bolivia)
EW	Epidemiological Week
ILI	Influenza-like illness
INLASA	Instituto Nacional de Laboratorios de Salud (La Paz, Bolivia)
INS	Instituto Nacional de Salud
ORV	Other respiratory viruses
SARI	Severe acute respiratory infection
SEDES	Servicio Departamental de Salud (Bolivia)
ICU	Intensive Care Unit
RSV	Respiratory Syncytial Virus

ACRÓNIMOS

CARPHA	Caribbean Public Health Agency
CENETROP	Centro de Enfermedades Tropicales (Santa Cruz, Bolivia)
ETI	Enfermedad tipo influenza
INLASA	Instituto Nacional de Laboratorios de Salud (La Paz, Bolivia)
INS	Instituto Nacional de Salud
IRA	Infección respiratoria aguda
IRAG	Infección respiratoria aguda grave
OVR	Otros virus respiratorios
SE	Semana epidemiológica
SEDES	Servicio Departamental de Salud (Bolivia)
UCI	Unidad de Cuidados Intensivos
VSR	Virus sincitial respiratorio