

Regional Update EW 5, 2015

Influenza and other respiratory virus (February 19, 2015)

Actualización Regional SE 5, 2015

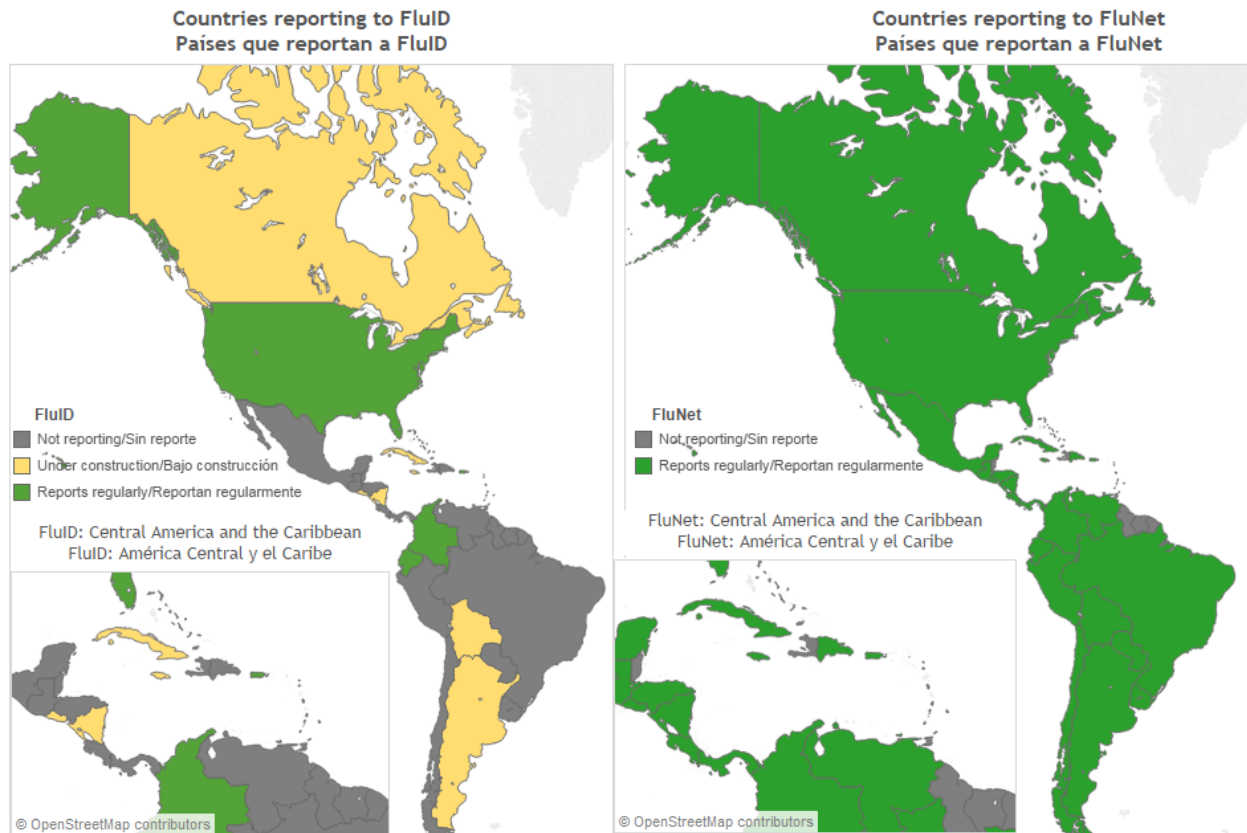
Influenza y otros virus respiratorios (19 de febrero, 2015)

PAHO interactive influenza data
Datos interactivos de influenza de la OPS:

http://ais.paho.org/phis/viz/ed_flu.asp

Influenza Regional Reports:
Informes regionales de influenza:

www.paho.org/influenzareports
www.paho.org/reportesinfluenza



Map production /Producción del mapa: PAHO/WHO. OPS/OMS.

Data Source / Fuente de datos: Ministries of Health and National Influenza Centers of Member States reports to the informatics global platforms [FluNet](#) and [FluID](#) / Reporte de los Ministerios de Salud y los Centros Nacionales de Influenza de los Estados Miembros a las plataformas informáticas globales de [FluNet](#) y [FluID](#)

The information presented in this update is based on data provided by Ministries of Health and National Influenza Centers of Member States to the informatics global platforms [FluNet](#) and [FluID](#); and reports/weekly bulletins that Ministries of Health published on its website or shared with PAHO/WHO.

La información presentada en esta actualización se obtiene a partir de los datos reportados por los Ministerios de Salud y los Centros Nacionales de Influenza de los Estados Miembros a las plataformas informáticas globales de [FluNet](#) y [FluID](#); y de los reportes/boletines semanales que los Ministerios de Salud publican en sus páginas web o comparten con OPS/OMS.

WEEKLY SUMMARY (ENGLISH)

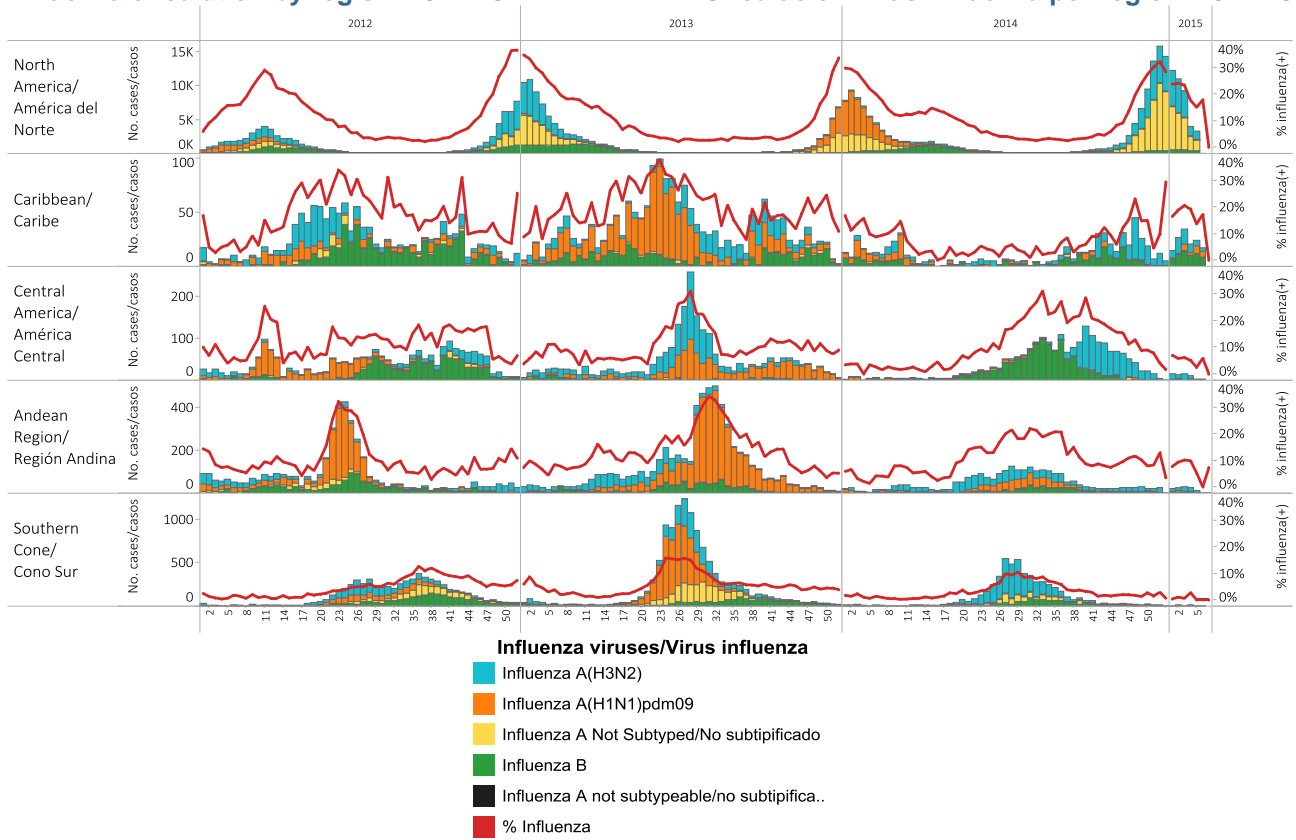
- **North America:** Influenza activity decreased but remained elevated. In Canada, ILI activity increased this week and remained slightly above expected levels. Influenza A detections continued to decrease (19.5% positivity) while those of influenza B continued to increase slightly. Influenza A(H3N2) and influenza A (not subtyped) have predominated among circulating influenza viruses, and 75 of 81 influenza A(H3N2) viruses characterized (93%) differ from the current Northern Hemisphere vaccine strain. Detections of RSV remained high and decreased this week. Laboratory-confirmed outbreaks of influenza and influenza hospitalizations continued to decrease. In the United States, ILI activity (3.8%) continued to decrease but remained above the national baseline of 2% and influenza detections (14.9% positivity) continued to decrease. Influenza A (not subtyped) and influenza A(H3) predominated and 435 of the 634 influenza A(H3N2) viruses characterized (69%) differ from the current Northern Hemisphere vaccine strain. Influenza-associated hospitalization rates among adults aged ≥65 years are higher this season in comparison to previous influenza seasons and the percentage of deaths due to pneumonia and influenza (8.1%) remained above the epidemic threshold. RSV activity continued at a high level and detections are still increasing. In Mexico, ARI and pneumonia activity remained high but continued within the expected levels. Influenza detections decreased in the last two EW, with influenza A(H3N2) predominated among circulating influenza viruses and 17.7% influenza positivity reported during EW 6.
- **Caribbean:** Respiratory virus activity remained low with the exception of Puerto Rico, where ILI activity remained high and influenza detections continued to increase. In other countries of this sub-region, circulation of influenza A(H1N1)pdm09, RSV and rhinovirus were reported in Cuba, influenza A(H3N2) was reported in Jamaica and parainfluenza was reported in the Dominican Republic.
- **Central America:** Respiratory virus activity remained low and SARI activity was within expected levels (Costa Rica, El Salvador, Honduras). RSV continued as the predominant circulating respiratory virus (El Salvador, Guatemala, Honduras and Panama). Few influenza viruses, mainly influenza A(H3N2) were detected in Costa Rica and influenza A (not subtyped) in Guatemala.
- **Andean Sub-region:** Respiratory virus activity remained low and ILI/SARI and pneumonia activity remained within expected levels (Colombia, Ecuador, Peru). Increased detections of RSV were reported in the last weeks in Ecuador and in other countries of this sub-region; circulation of RSV (Colombia; La Paz, Bolivia), and co-circulation of influenza A(H3N2) and influenza B (Colombia) were reported.
- **Southern Cone:** Respiratory virus and ILI/SARI activity remained low; however, elevated SARI activity was reported in Argentina and elevated ILI activity was reported in Chile but levels remained within the endemic channel. There have been low levels of respiratory virus detections in recent weeks in Argentina, Brazil, Chile, Paraguay and Uruguay.

RESUMEN SEMANAL (ESPAÑOL)

- **América del Norte:** La actividad de influenza disminuyó pero continúa elevada. En Canadá, la actividad de ETI se aumentó esta semana y continúa ligeramente por encima de niveles esperados. Las detecciones de influenza continúan disminuyendo (19,5% de positividad). Influenza A(H3N2) e influenza A (no subtipificada) han predominado entre los virus influenza circulantes y 75 de los 81 virus influenza A(H3N2) caracterizados (93%) difieren de la actual cepa seleccionada para la vacuna del hemisferio norte. Las detecciones de VSR se mantienen elevadas, pero continúan disminuyendo. Los brotes de influenza confirmados por laboratorio incrementaron esta semana y las hospitalizaciones por influenza continúan disminuyendo. En los Estados Unidos, la actividad de ETI (3,8%) disminuyó esta semana y se mantiene por encima de la línea basal del 2%. Las detecciones de influenza (14,9% de positividad) continúan disminuyendo. Influenza A (no subtipificada) e influenza A(H3) han predominado y 435 de los 634 virus influenza A(H3N2) caracterizados (69%) difiere de la actual cepa seleccionada para la vacuna del hemisferio norte. Las tasas de hospitalización asociada a influenza de los adultos ≥ 65 años son mayores esta temporada, en comparación con otras temporadas y el porcentaje de mortalidad por neumonía e influenza (8,1%) continúa por encima del umbral epidémico. Las detecciones de VSR continúan en un nivel alto e incrementándose. En México, la actividad de IRA y neumonía se mantiene alta pero continúa dentro de niveles esperados. Las detecciones de influenza se disminuyeron durante las últimas dos SE, con predominio de influenza A(H3N2) entre los virus circulantes de influenza. Durante la SE 6 se registró un porcentaje de positividad del 17,7%.
- **Caribe:** La actividad de virus respiratorios continúa baja con la excepción de Puerto Rico, donde la actividad de ETI continúa elevada y con aumento en las detecciones de influenza. En los otros países de la sub-región, se reporta circulación de influenza A(H1N1)pdm09, VSR y rinovirus en Cuba, influenza A(H3N2) en Jamaica y parainfluenza en República Dominicana.
- **América Central:** La actividad de virus respiratorios continúa baja y la actividad de IRAG se encuentra dentro de niveles esperados (Costa Rica, El Salvador, Honduras). El VSR continúa como el virus respiratorio predominante (El Salvador, Guatemala, Honduras y Panamá) y pocos virus influenza se han detectado, principalmente influenza A(H3N2) en Costa Rica e influenza A (no subtipificado) en Guatemala.
- **Sub-región Andina:** La actividad de virus respiratorios continúa baja y la actividad de IRAG/neumonía se mantiene dentro de niveles esperados (Colombia, Ecuador, Perú). Se reportaron detecciones aumentadas de VSR en Ecuador y otros países de la sub-región; se reportaron circulación de VSR (Colombia; La Paz, Bolivia) y co-circulación de influenza A(H3N2) e influenza B (Colombia).
- **Cono Sur:** La actividad de virus respiratorios y de IRAG/IRA se mantiene baja; sin embargo, se reportó actividad elevada de IRAG en Argentina y de ETI en Chile, aunque los niveles permanecen dentro del canal endémico. En las últimas semanas, ha habido bajos niveles de detecciones de virus respiratorios en Argentina, Brasil, Chile, Paraguay y Uruguay.

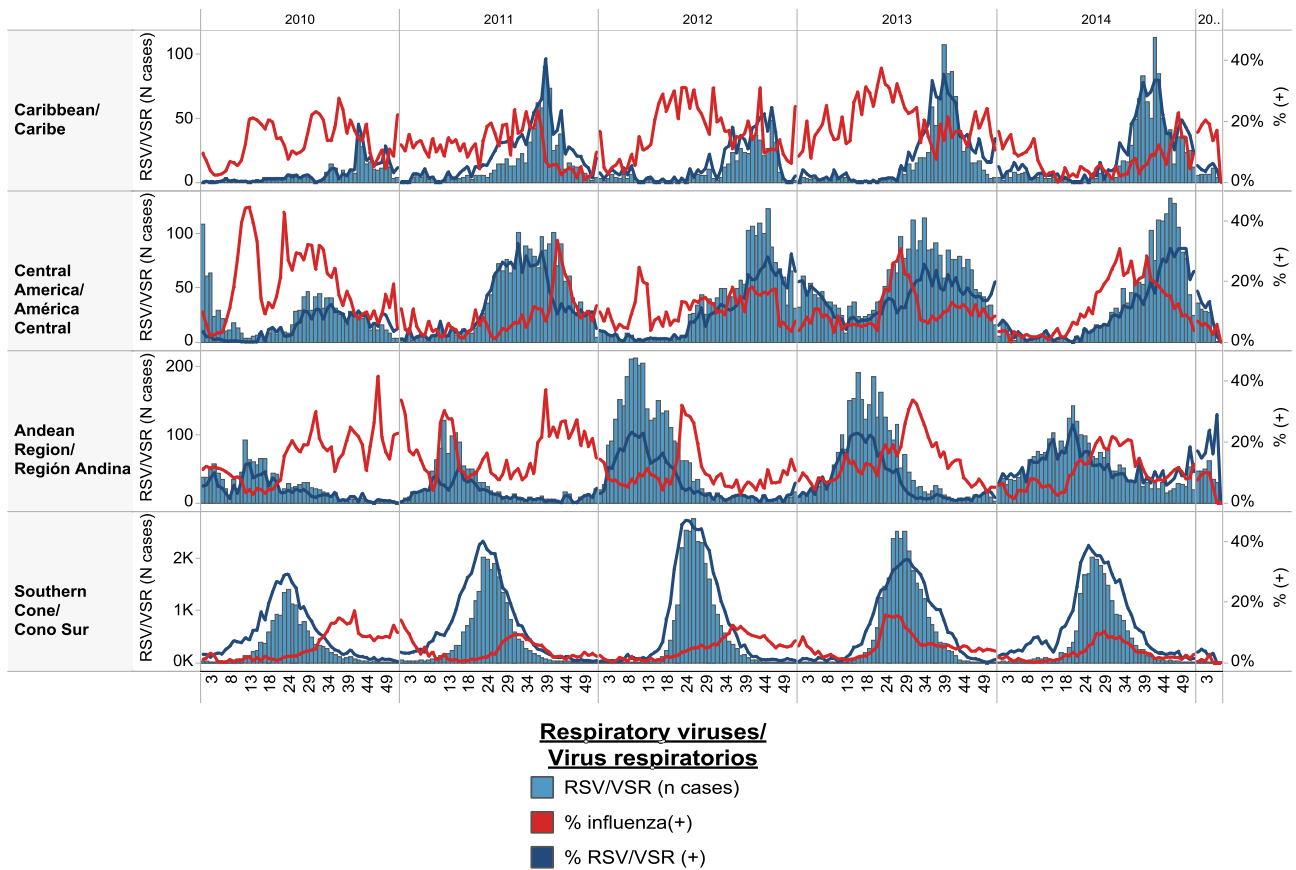
Influenza circulation by region. 2012-15

Circulación virus influenza por región. 2012-15



Respiratory syncytial virus (RSV) circulation by region. 2010-15

Circulación de virus sincitial respiratorio por región. 2010-15



Weekly and cumulative numbers of influenza and other respiratory virus, by country and EW, 2015
 Número semanal y acumulado de influenza y otros virus respiratorios, por país y SE, 2015

		EW 5, 2015 / SE 5, 2015													
		N samples/muestras	% Positive/Positividad	Influenza A(H3N2)	Influenza A (H1N1)pdm09	Influenza A Not Subtyped/No subtipificado	Influenza B	Adenovirus	Parainfluenza	RSV/RSR	Bocavirus	Coronavirus	Metapneumovirus	Rinovirus	
North America/ América del Norte	Mexico	443	21.7	77	0	0	14	0	0	0			0		
	United States of America	21,340	14.9	1,058	6	1,704	406								
Caribbean/ Caribe	Cuba	69	46.4	2	3	0	0	0	1	11	0	5	1	5	
	Dominican Republic	19	15.8		1		0		1	1					
	Jamaica	11	18.2	2	0	0	0								
Central America/ América Central	Costa Rica	49	10.2	1	0	0	0	2	0	2			0		
	Guatemala	20	30.0	0	0	2	0	0	0	4	0	0	0	0	
	Honduras	7	42.9	0	0	0	0	0	1	2			0		
	Nicaragua	43	2.3				0		1						
	Panama	3	33.3				0							1	
Andean Region/ Región Andina	Bolivia - INLASA	16	18.8				0			3					
	Colombia	85	44.7	0	0	4	2	4	5	8	3	3	3	4	
	Ecuador	80	35.0	5			0			22			1		
	Peru	30	3.3	0	0	0	0	0	0	1	0	0	0	0	
Brazil & Southern Cone/ Cono Sur	Argentina	69	5.8	0	0	0	0	3	1	0			0		
	Chile	280	7.5				0	11	7	1			2		
	Paraguay	20	60.0	0	0	0	0	1	0	11			0		
Grand Total		22,584	15.2	1,145	10	1,710	422	21	17	66	3	8	7	10	

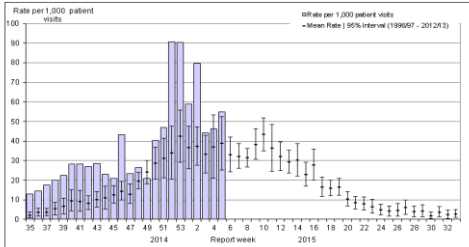
		Cumulative, EW 2-5, 2015 / Acumulado, SE 2-5, 2015													
		N samples/ muestras	% Positive/ Positividad	Influenza A(H3N2)	Influenza A (H1N1)pdm09	Influenza A Not Subtyped/No subtipificado	Influenza B	Adenovirus	Parainfluenza	RSV/RSR	Bocavirus	Coronavirus	Metapneumovirus	Rinovirus	
North America/ América del Norte	Canada	23,255	29	2,862	7	3,621	274								
	Mexico	2,274	28	469	0	5	135	2	3	5			0		
	United States of America	103,427	19	7,990	19	10,532	1,579								
Caribbean/ Caribe	Cuba	245	53	17	9	0	1	1	10	35	2	6	1	33	
	Dominican Republic	48	19		1		1	1	5	1					
	Jamaica	39	44	15	0	0	2								
Central America/ América Central	Costa Rica	226	16	13	2	0	0	8	3	11			0		
	El Salvador	95	29	9	0	0	0	4	2	13					
	Guatemala	94	40	6	0	7	0	0	0	24	0	0	1	0	
	Honduras	94	34	0	0	0	4	0	6	22			0		
	Nicaragua	213	6				0		1	11					
Panama	75	65				0	2	6	12			8	21		
Andean Region/ Región Andina	Bolivia - INLASA	58	10	1			0		1	4					
	Colombia	435	52	25	14	4	14	22	26	54	17	16	15	18	
	Ecuador	298	34	19			1	2	4	66			6		
	Peru	118	14	1	1	0	0	0	2	12	0	0	0	0	
Brazil & Southern Cone/ Cono Sur	Argentina	672	5	0	0	0	0	14	18	0			1		
	Brazil	337	4	7	1	0	4								
	Chile	1,189	9	5			11	67	18	4			5		
	Paraguay	169	45	2	0	0	1	18	0	55			0		
	Uruguay	7	29	0	0	0	0	0	1	0					
Grand Total		133,368	21	11,441	54	14,169	2,027	141	106	329	19	22	37	72	

Canada

- ILI activity continues slightly above expected levels / La actividad de ETI continua ligeramente por encima de niveles esperados
- Detections of influenza A (19.5% of positivity this week) continue to decrease after their peak in EW 53, while those of influenza B continue to increase slightly / Las detecciones de influenza A continúan disminuyendo (19,5% de positividad esta semana) después del pico registrado en la SE 53, mientras las de influenza B continúan incrementando ligeramente
- Widespread influenza/ILI activity reported in 11 regions / Actividad diseminada de influenza/ETI reportada en 11 regiones
- Influenza A(H3N2) and influenza A (not subtyped) have predominated among circulating influenza viruses / Influenza A(H3N2) e influenza A (no subtipificada), han predominado entre los virus influenza circulantes
- Seventy-five of 81 influenza A(H3N2) viruses characterized (93%) were antigenically similar to A/Switzerland/9715293/2013, the influenza A(H3N2) virus selected for the 2015 Southern Hemisphere vaccine / Setenta y cinco de 81 virus influenza A(H3N2) caracterizados (93%) fueron antigénicamente similares a A/Switzerland/9715293/2013, el virus influenza A(H3N2) seleccionado para la vacuna del hemisferio sur para el 2015
- RSV activity remains at a high level and detections decreased this week in comparison with previous week/ La actividad de VSR se mantiene en un nivel alto y las detecciones disminuyeron esta semana en comparación a la semana anterior
- Influenza hospitalizations continue to decrease and the majority has been recorded among adults aged ≥65 years / Las hospitalizaciones por influenza continúan disminuyendo y la mayoría han sido registradas en adultos ≥65 años
- Laboratory-confirmed influenza outbreaks continue to decrease and levels remain at high level in long-term care facilities / Los brotes de influenza confirmados por laboratorio continúan disminuyendo y los continúan en un nivel alto en los servicios de atención a adultos mayores

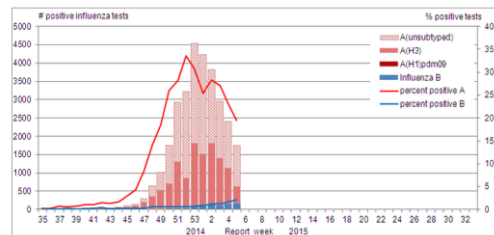
Canada: ILI consultation rates by EW, 2014-15
Tasa de consultas de ETI, por SE, 2014-15

Figure 5. Influenza-like illness (ILI) consultation rates by report week, compared to the 1996-97 through to 2012-13 seasons (with pandemic data suppressed), Canada, 2014-2015



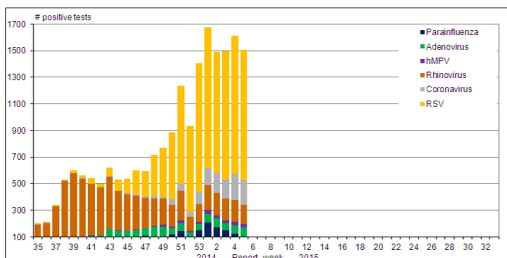
Canada: Influenza virus distribution by EW, 2014-15
Distribución de virus de influenza por SE, 2014 -15

Figure 2. Number of positive influenza tests and percentage of tests positive, by type, subtype and report week, Canada, 2014-15



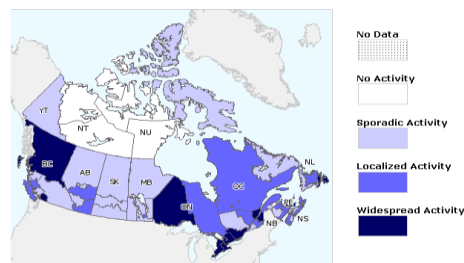
Canada: Respiratory virus distribution by EW, 2014-15
Distribución de virus respiratorios por SE, 2014 -15

Figure 3. Number of positive laboratory tests for other respiratory viruses by report week, Canada, 2014-15



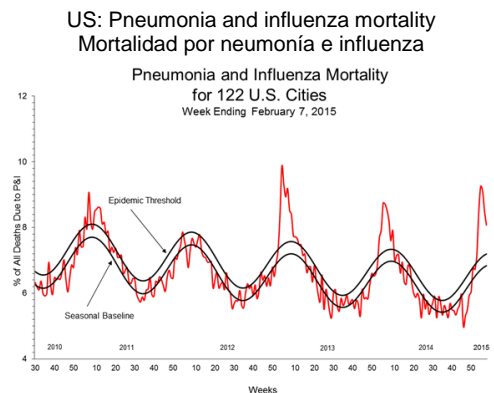
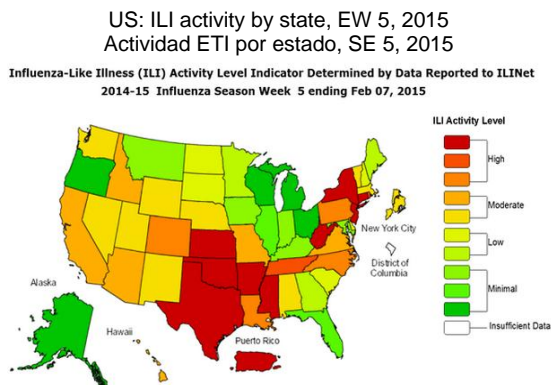
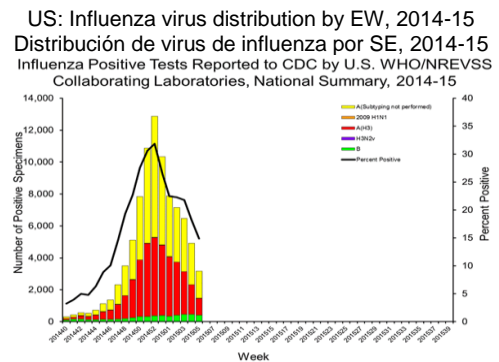
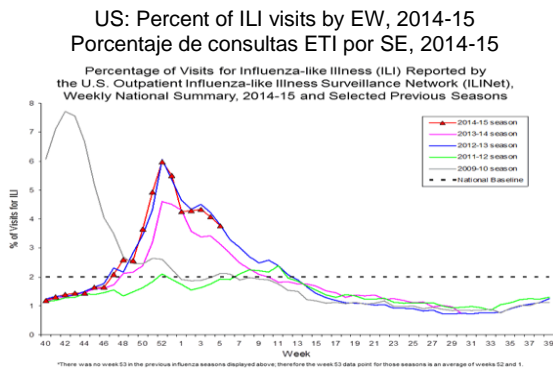
Canada: Influenza/ILI activity by province/territory, EW 5, 2015
Actividad de Influenza/ETI por provincia/territorio, SE 5, 2015

Figure 1. Map of overall influenza/ILI activity level by province and territory, Canada, Week 5



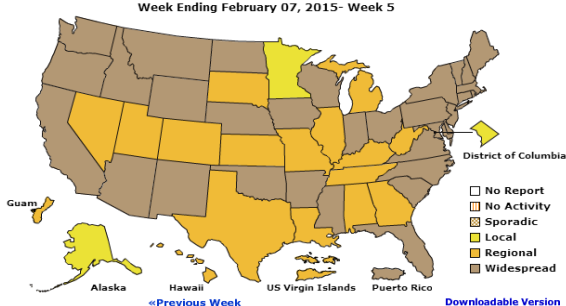
United States

- ILI activity (3.8%) decreased this week but continues above the national baseline of 2% / La actividad de ETI (3,8%) disminuyó esta semana y continúa por encima de la línea de base nacional del 2%
- Influenza detections (14.9% of positivity this week) continue to decrease after their peak in EW 52 / Las detecciones de influenza (14,9% de positividad esta semana) continúan disminuyendo después del pico registrado en la SE 52
- Widespread influenza activity reported in 32 states / Actividad diseminada de influenza reportada en 32 estados
- Influenza A (not subtyped) and influenza A(H3) have predominated / Influenza A (no subtipificada) e influenza A(H3) han predominado
- Four hundred and thirty five of six hundred thirty-four influenza A(H3N2) viruses characterized (69%) were antigenically similar to A/Texas/50/2012, the influenza A(H3N2) virus selected for the 2015 Northern Hemisphere vaccine / Cuatrocientos treinta y cinco de seiscientos treinta y cuatro virus influenza A(H3N2) caracterizados (69%) fueron antigénicamente similares a A/Texas/50/2012, el virus influenza A(H3N2) seleccionada para la vacuna del hemisferio norte para el 2015
- RSV activity remains at a high level and continued to increased / La actividad de VSR se mantiene en un nivel alto y continúa aumentando
- The overall influenza-associated hospitalization rate was 44.1 per 100,000 population with the highest rate among adults aged ≥ 65 years (217.3 per 100,000) / La tasa global de hospitalizaciones asociadas a influenza fue de 44,1 por 100.000 habitantes, siendo la tasa más alta la registrada entre los adultos ≥ 65 años (217,3 por 100.000)
- Pneumonia and influenza mortality (8.1%) was above the epidemic threshold of 7.2% / La mortalidad por neumonía e influenza (8,1%) estaba por encima del umbral epidémico del 7,2%



US: Weekly influenza activity reported by State and Territory
 Actividad semanal de influenza reportado por estado y territorio

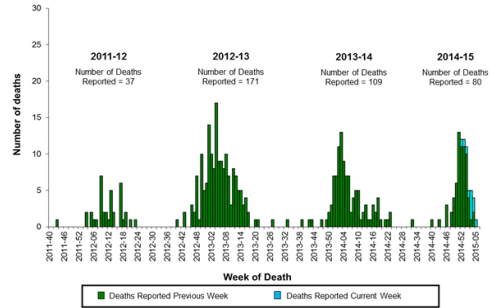
A Weekly Influenza Surveillance Report Prepared by the Influenza Division
 Weekly Influenza Activity Estimates Reported by State and Territorial Epidemiologists*



*This map indicates geographic spread and does not measure the severity of influenza activity.

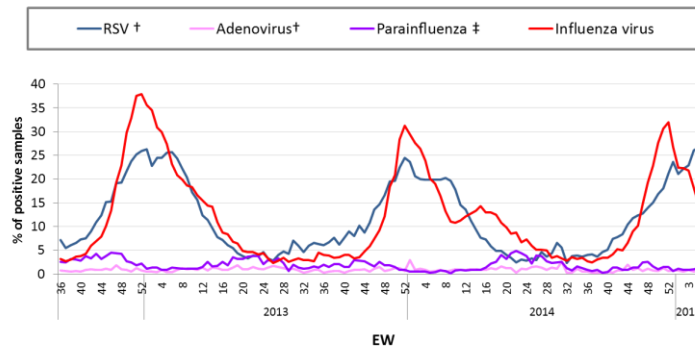
US: Número de fallecidos pediátricos asociados a influenza
 por semana: 2011 al presente

Number of Influenza-Associated Pediatric Deaths
 by Week of Death: 2011-12 season to present



US: Percent positivity for respiratory virus under surveillance, by EW, 2012-15
 Porcentaje de positividad para virus respiratorios en vigilancia, por SE, 2012-15

Percent Positivity for Respiratory Viruses Under Surveillance*—
 United States, 2012/2013 - 2014/2015

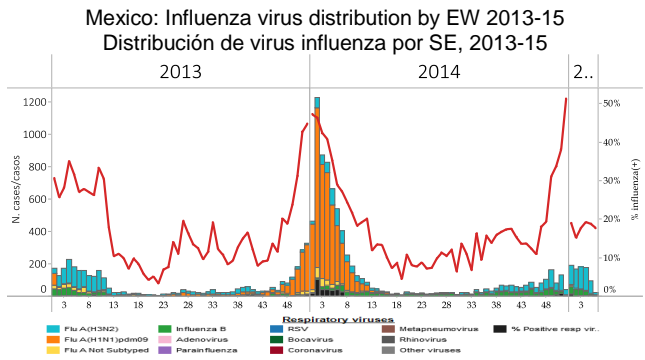
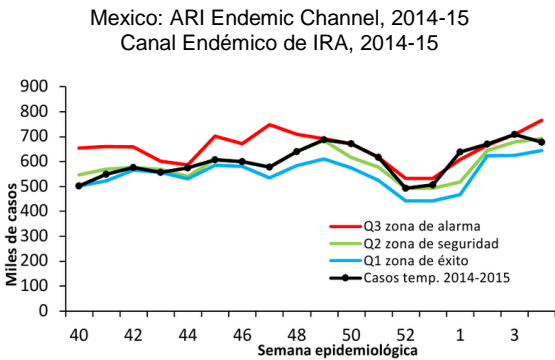


*For adenovirus, parainfluenza 1, 2, 3, and RSV, data are from NREYSS Laboratories (<http://www.cdc.gov/surveillance/nreys/>) for influenza, data are from U.S. WHO/NREYSS Collaborating Laboratories (<http://www.cdc.gov/flu/weekly/>)

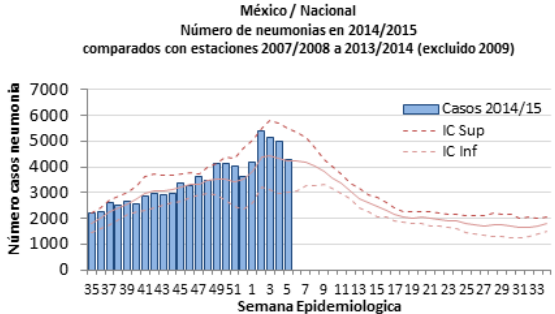
† Antigen detection is reported

‡ Percent positive of Parainfluenza aggregates the % of positive samples from parainfluenza type 1, type 2 and type 3. Assuming that each samples were tested for the 3 sub-types.

- High ARI activity in the last four weeks but decreasing this week and within the expected levels / Actividad alta de IRA en las últimas cuatro semanas, pero disminuyendo esta semana y dentro de los niveles esperados
- High pneumonia activity level but within the expected levels and decreasing in the last three weeks. The states with the highest pneumonia activity during EW 5 were Baja California, Chihuahua, Jalisco, Nuevo Leon and Sonora / Actividad alta de neumonía, pero dentro de niveles esperados y disminuyendo en las tres últimas semanas. Los estados con la mayor actividad de neumonía durante la SE 5 fueron Baja California, Chihuahua, Jalisco, Nuevo León y Sonora
- Influenza detections (17.7% of positivity in EW 6) decreased in the last two EW with influenza A(H3N2) predominating / Las detecciones de influenza (17,7% de positividad en la SE 6) disminuyeron en las últimas dos SE, con predominio de influenza A(H3N2)



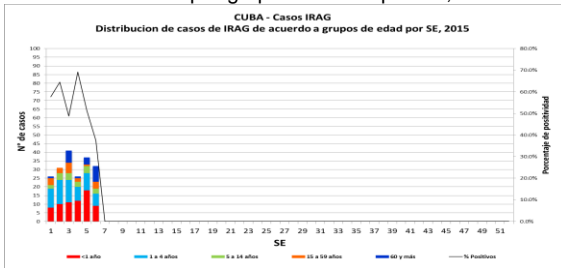
Mexico: Pneumonia Endemic Channel, 2014-15
Canal endémico de neumonía, 2014-15



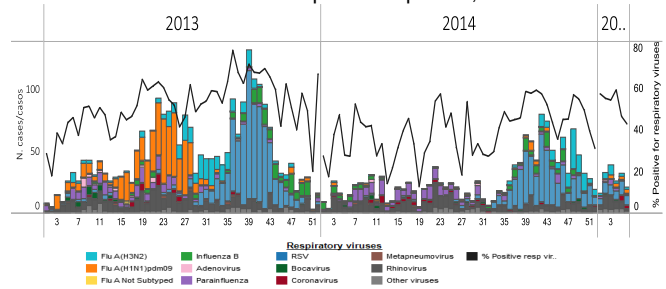
Cuba

- The number of SARI cases decreased in EW 6. Most of the SARI cases are in the <1 year old and ≥60 year old groups / El número de casos IRAG disminuyó en la SE 6. La mayoría de casos se registra en los grupos de <1 año y ≥60 años
- Rhinovirus and RSV have predominated among circulating viruses / Entre los virus respiratorios, predomina la circulación de rinovirus y VSR
- Co-circulation of influenza A(H1N1)pdm09 and influenza A(H3N2). Influenza A(H3N2) detections decreased in the last three weeks/ Co-circulación de influenza A(H1N1)pdm09 e influenza A(H3N2) Las detecciones de influenza A(H3N2) disminuyeron en las tres últimas semanas

Cuba: SARI cases by age group, by EW, 2015
Casos IRAG por grupos de edad por SE, 2015



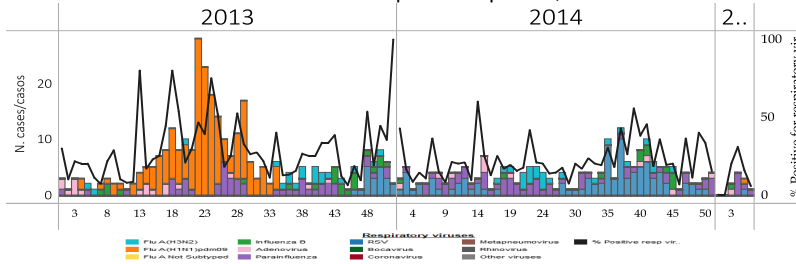
Cuba. Respiratory virus distribution by EW, 2013-15
Distribución de virus respiratorios por SE, 2013-15



Dominican Republic / República Dominicana

- Few respiratory virus detections in the last five weeks with parainfluenza predominating/ Pocas detecciones de virus respiratorios en las últimas cinco semanas, con predominio de parainfluenza
- RSV predominated among circulating virus during 2014 but few detections have been recorded during 2015 / Entre los virus respiratorios, predominó la circulación de VSR durante 2014 pero durante el 2015 se han registrado pocas detecciones

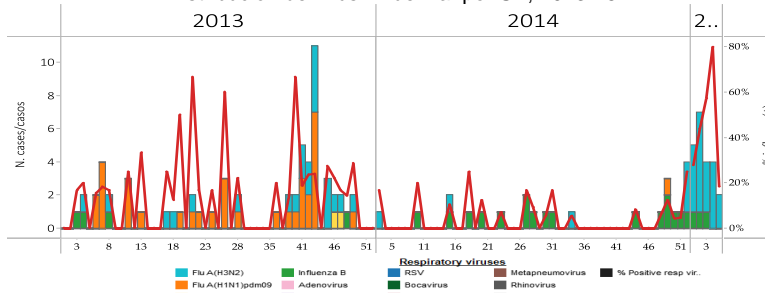
Dominican Republic: Respiratory virus distribution by EW, 2013-15
Distribución de virus respiratorios por SE, 2013-15



Jamaica

- Influenza detections increased in the last weeks with influenza A(H3N2) predominating / Incremento en las detecciones de influenza en las últimas semanas, con influenza A(H3N2) predominando

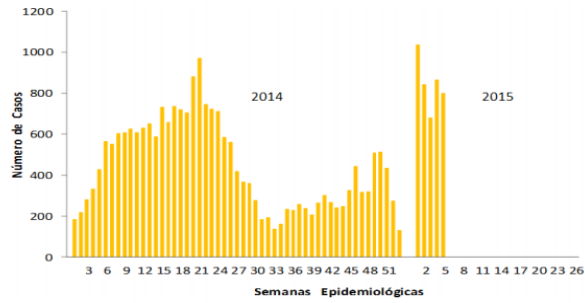
Jamaica: Influenza virus distribution, by EW, 2013-15
Distribución de virus influenza. por SE, 2013-15



- High ILI activity / Actividad de ETI elevada¹
- Increased influenza detections during 2015 / Incremento en las detecciones de influenza durante el 2015

Puerto Rico: Influenza-positive cases by EW, 2013-15
Casos positivos a influenza por SE, 2013-15

Gráfica 1. Número de Casos Positivos a Influenza por Prueba Rápida, Semana 5, Puerto Rico, 2015

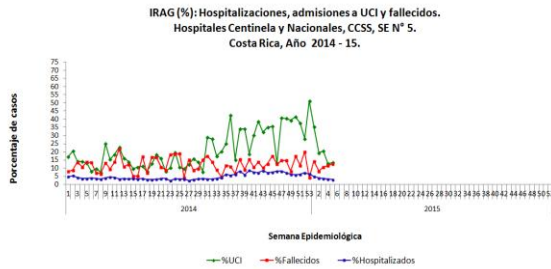


¹ As reported to CDC/De acuerdo al CDC: <http://www.cdc.gov/flu/weekly/>

Costa Rica

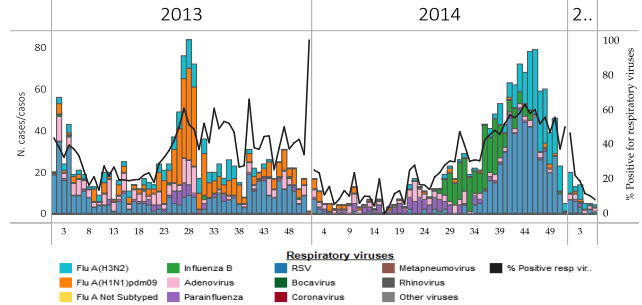
- Low SARI activity and within expected levels / Actividad baja de IRAG y dentro de niveles esperados
- Few respiratory virus detections were recorded in the last four weeks with RSV and influenza A(H3N2) predominated among circulating virus/ Se han registrado pocas detecciones en la últimas cuatro semanas y VSR e influenza A(H3N2) han predominado entre los virus circulantes

Costa Rica: Proportion of SARI-Associated Hospitalizations, ICU Admissions and Deaths, by EW, 2014-15



Fuente: Hospitales y Áreas de Salud Centinela- Hospitales Nacionales, CCSS.

Costa Rica: Respiratory virus distribution, by EW, 2013-15

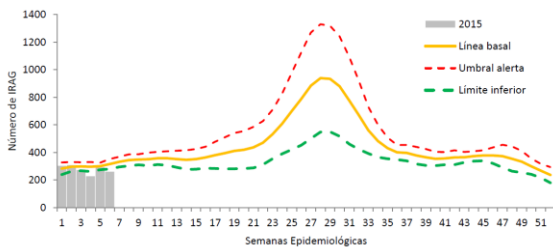


El Salvador

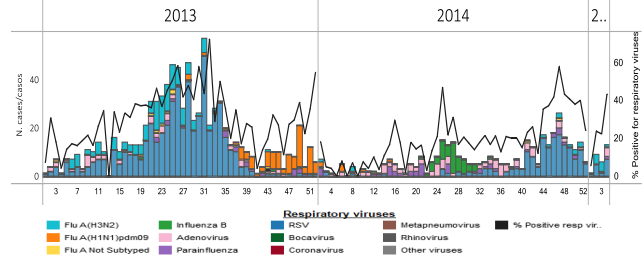
- SARI activity below expected levels / Actividad de IRAG por debajo de niveles esperados
- Detections of RSV and influenza A(H3N2) increased in the last tree weeks / Las detecciones de VSR e influenza A(H3N2) se incrementaron en las últimas tres semanas

El Salvador: SARI Endemic Channel, 2015

Gráfico 2.- Corredor endémico de casos de infección respiratoria aguda grave (IRAG) **agresados** por semana, Ministerio de Salud, El Salvador, Semana 06 – 2015



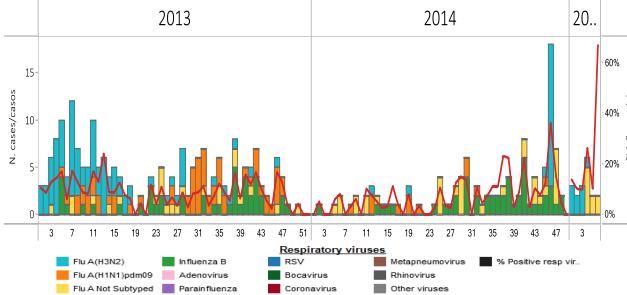
El Salvador: Respiratory virus distribution, by EW, 2013-15



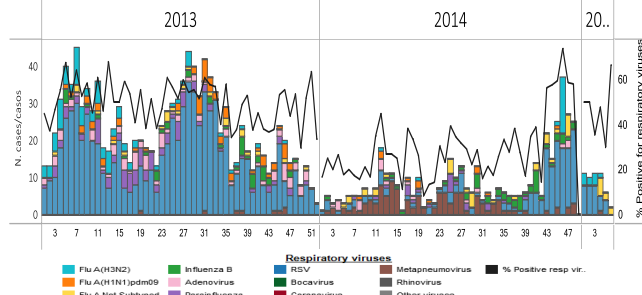
Guatemala

- Few respiratory virus detections in the last two weeks with RSV and influenza A (not subtyped) predominating/ Pocas detecciones de virus respiratorios en las últimas dos semanas, con predominio de VSR e influenza A (no subtipificada)

Guatemala: Influenza virus distribution, by EW, 2013-15



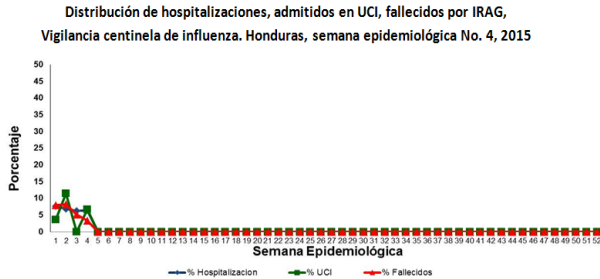
Guatemala: Respiratory virus distribution, by EW, 2013-15



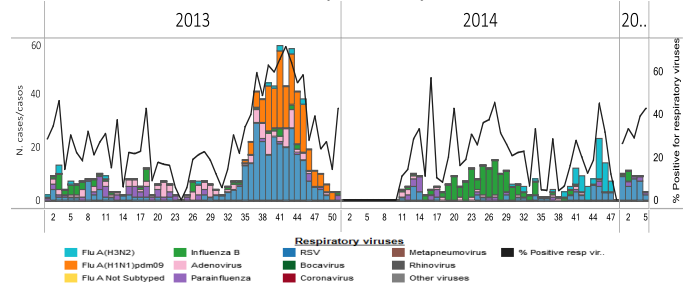
Honduras

- SARI activity within expected levels in the first weeks of 2015 / Actividad de IRAG dentro de niveles esperados en las primeras semanas del 2015
- Slightly increased in respiratory viral detection in the first five EW with RSV predominating / Ligero incremento en las detecciones respiratorias virales en las primeras cinco SE con predominio de VSR

Honduras: % SARI Hospitalizations, ICU Admissions & Deaths by EW 2014



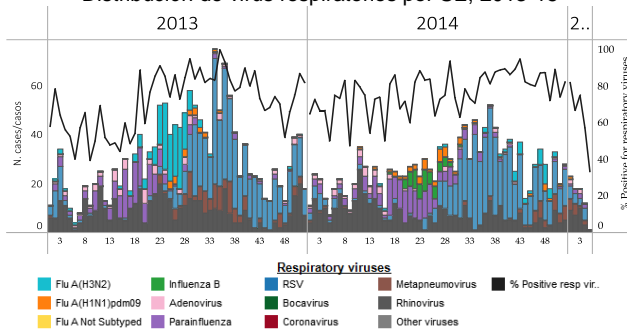
Honduras: Respiratory virus distribution by EW, 2013-15
Distribución de virus respiratorios por SE, 2013-15



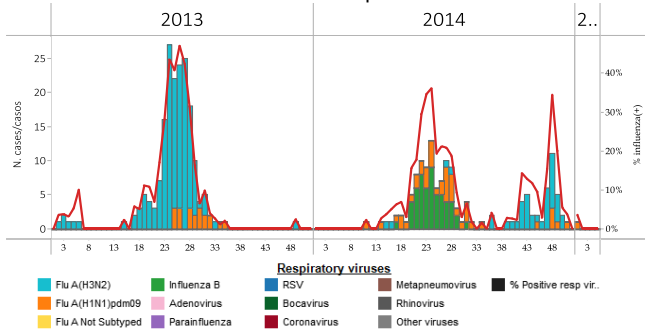
Panama

- Low respiratory virus activity with downward trend of respiratory detections in the last weeks / Baja actividad viral respiratoria y con tendencia decreciente en las detecciones en las últimas semanas
- RSV continued among circulating virus / Entre los virus respiratorios, continúa la circulación de VSR
- No influenza detections since EW 1 of 2015 / Sin detecciones de influenza desde la SE 1 de 2015

Panama: Respiratory virus distribution by EW, 2013-15
Distribución de virus respiratorios por SE, 2013-15



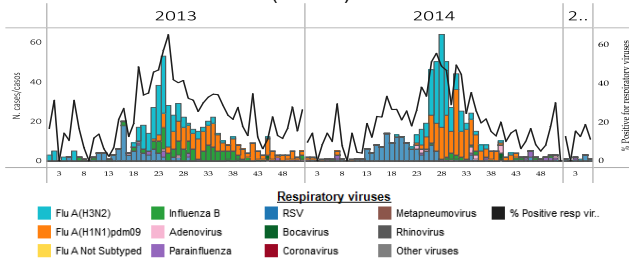
Panama. Influenza virus distribution by EW, 2013-15
Distribución de influenza por SE 2013-15



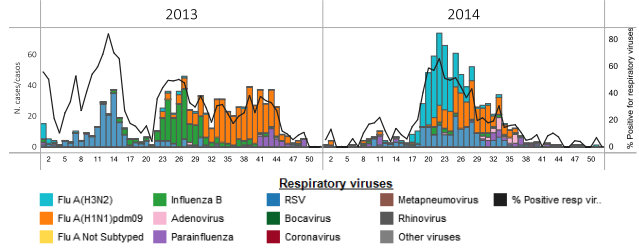
Bolivia

- In La Paz, low respiratory virus activity with very few respiratory viruses detections since EW 41 of 2014 / En la Paz, actividad baja de virus respiratorios, con muy pocas detecciones de virus respiratorios desde la SE 41 de 2014
- In La Paz, RSV detections predominating in the first six EW of 2015/ En la Paz, durante las primeras seis SE de 2015 han predominado las detecciones de VSR
- In Santa Cruz, very few respiratory virus detections / En Santa Cruz, se han registrado muy pocas detecciones de virus respiratorios

Respiratory virus distribution by EW, 2013-15
Distribución de virus respiratorios por SE, 2013-15
Bolivia (La Paz). INLASA



Respiratory virus distribution by EW, 2013-14
Distribución de virus respiratorios por SE, 2013-14
Bolivia (Santa Cruz). CENETROP



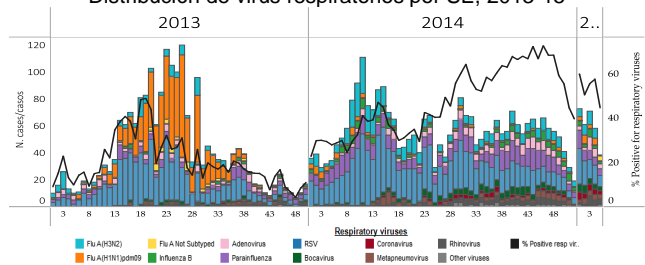
Colombia

- ARI activity in outpatient consultations and hospitalizations within expected levels / Actividad de IRA en consultas externas y en hospitalización dentro de niveles esperados
- Decreasing trend of respiratory virus detections in the last three weeks with RSV and parainfluenza predominating among circulating virus / Tendencia decreciente de detecciones de virus respiratorios en las últimas tres semanas, con predominio de circulación de VSR y parainfluenza
- Co-circulation of influenza A(H3N2) and influenza B with decreased in the detections in the last two EW / Co-circulación de influenza A(H3N2) e influenza B, con disminución en las detecciones en las últimas dos SE

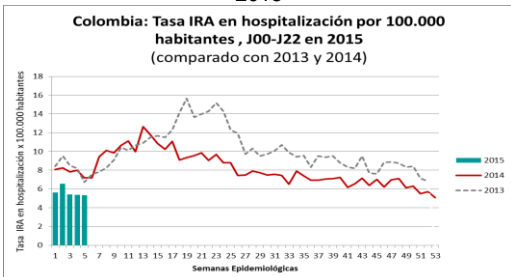
Colombia: Rate of ARI outpatient visits with J00-J20 codes, by EW, 2015



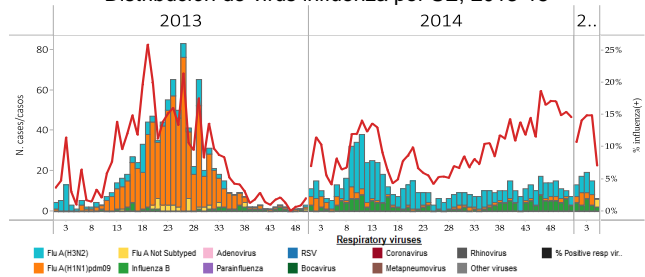
Colombia: Respiratory virus distribution by EW, 2013-15
Distribución de virus respiratorios por SE, 2013-15



Colombia: Rate of hospitalizations with J00 to J20 codes, by EW 2015



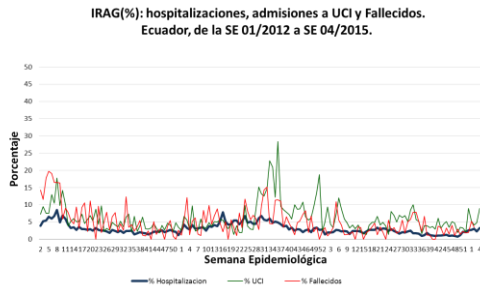
Colombia. Influenza virus distribution by EW, 2013-15
Distribución de virus influenza por SE, 2013-15



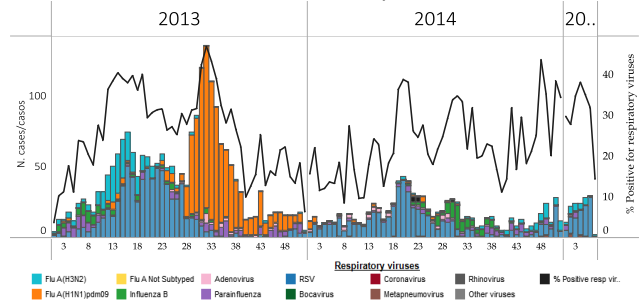
Ecuador

- SARI activity increased in the last four weeks but remained within expected levels / La actividad de IRAG se incrementó en las últimas cuatro semanas, pero se mantiene dentro de niveles esperados
- Increase in the viral detections in the last five weeks with RSV and influenza A(H3N2) predominating / Incremento en las detecciones virales en las últimas cinco semanas, con predominio de VSR e influenza A(H3N2)

Ecuador: % SARI Hospitalizations, ICU Admissions & Deaths by EW 2013-15



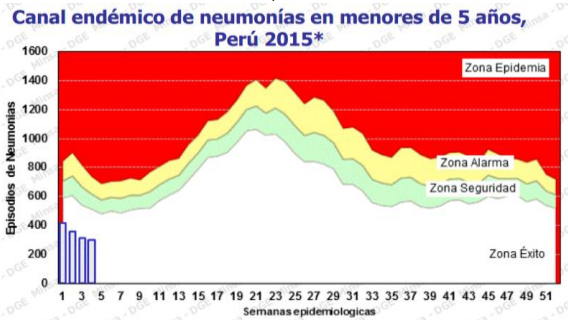
Ecuador SARI: Respiratory virus distribution by EW, 2013-15
IRAG: Distribución de virus respiratorios, 2013-15



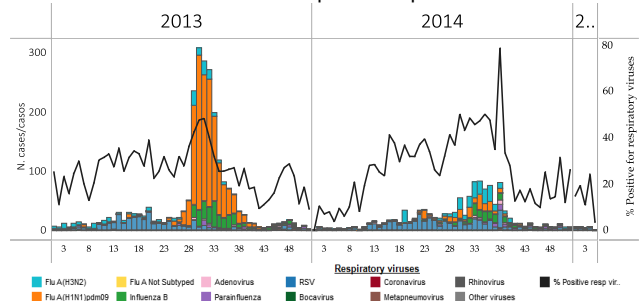
Peru

- Pneumonia activity in children under five years within the endemic channel / Actividad de neumonía en menores de cinco años dentro del canal endémico
- Very few respiratory virus detections since EW 41 of 2014/ Muy pocas detecciones de virus respiratorios desde la SE 41 de 2014

Peru: Pneumonia endemic channel in children under five years by EW, 2015



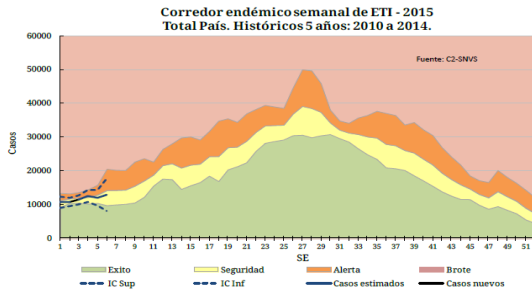
Peru. Respiratory virus distribution by EW, 2013-15
Distribución de virus respiratorios por SE 2013-15



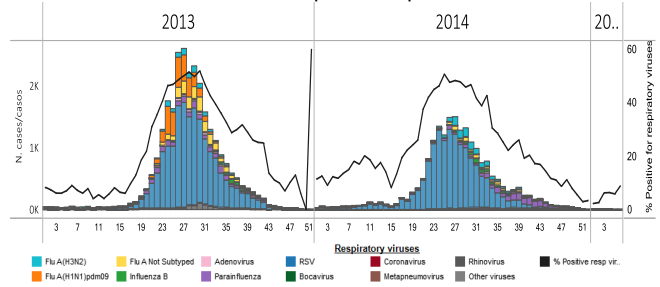
Argentina

- Low ILI activity within expected levels, but elevated SARI activity within the alert zone / Actividad baja de ETI, dentro de niveles esperados, pero actividad elevada de IRAG dentro de la zona de alerta
- Very few respiratory virus detections in the last weeks / Muy pocas detecciones de virus respiratorios en las últimas semanas
- No influenza virus detected during 2015 / No se han detectado virus influenza durante el 2015

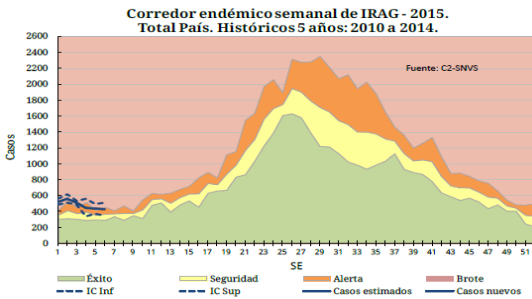
Argentina. ILI cases. Endemic channel, 2015



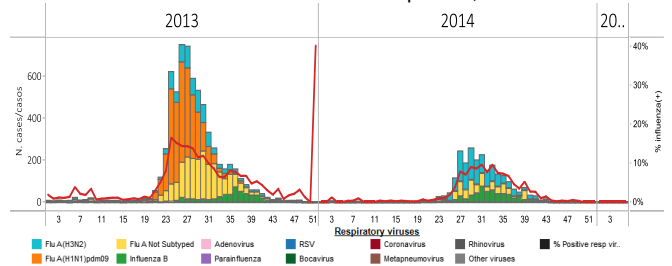
Argentina. Respiratory virus distribution by EW, 2013-14



Argentina. SARI cases. Endemic channel, 2015



Argentina. Influenza virus distribution by EW, 2014



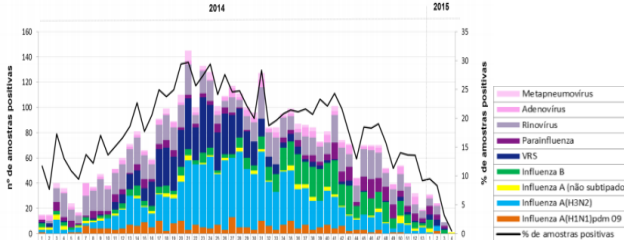
Brazil

- Low ILI/SARI activity and within expected levels / Actividad baja de ETI/IRAG, dentro de niveles esperados y con tendencia decreciente
- Downward trend of respiratory virus activity / Tendencia decreciente de actividad viral respiratoria

Brazil: Respiratory virus distribution in ILI cases, by EW, 2014-15

Distribución de virus respiratorios en casos ETI, por SE, 2014-15

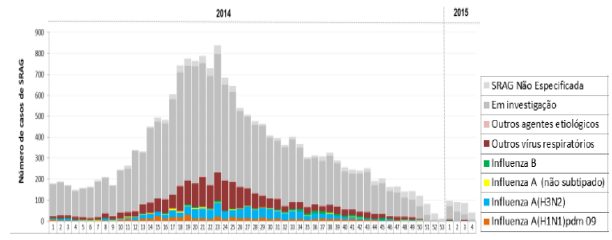
Figura 1. Distribuição dos vírus respiratórios identificados nas unidades sentinelas de Síndrome Gripal, por semana epidemiológica de início dos sintomas. Brasil, 2014 a 2015 (até a SE 04).



Brazil: Respiratory virus distribution, SARI cases, by EW, 2014-15

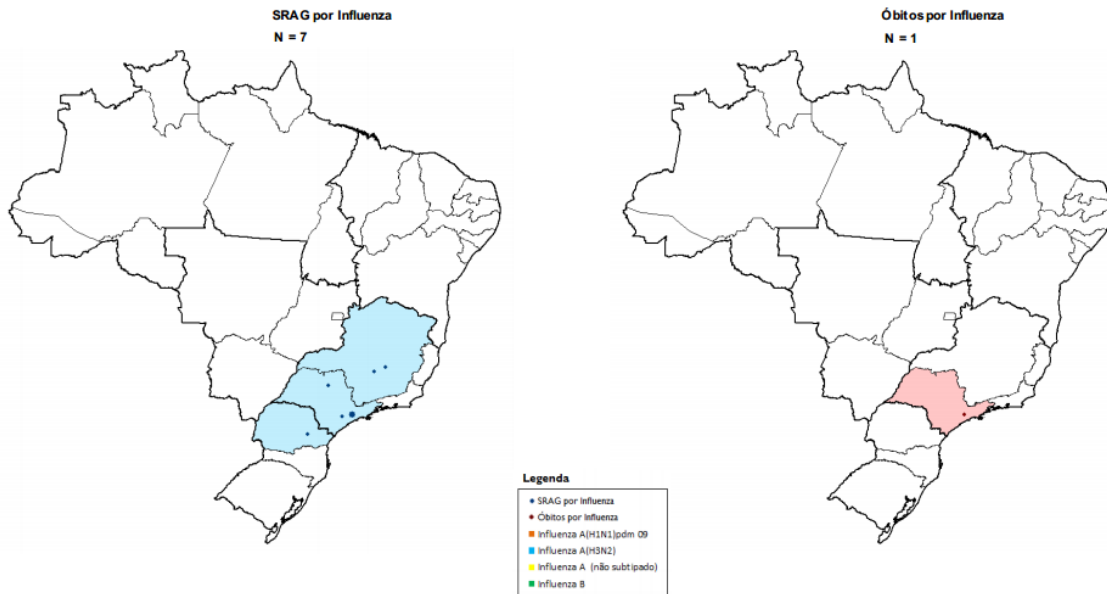
Distribuição de virus respiratorios, casos IRAG, por SE, 2014-15

Figura 3. Distribuição dos casos de Síndrome Respiratória Aguda Grave segundo agente etiológico e semana epidemiológica do início dos sintomas. Brasil, 2014 a 2015 (até a SE 04).



Brazil: Distribution of SARI hospitalizations and deaths by municipality and influenza type/subtype by region
 Distribución de hospitalizaciones y fallecidos por IRAG por municipio y tipo/subtipo de influenza por región

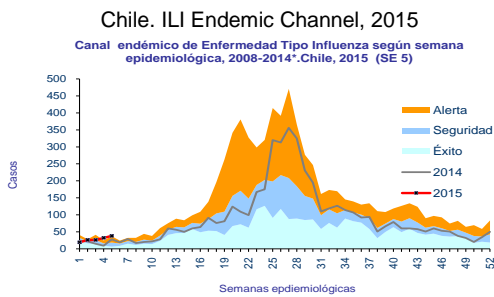
Anexo 2. Distribuição espacial dos casos e óbitos por Síndrome Respiratória Aguda Grave confirmados para influenza por município de residência. Brasil, 2015 até a SE 04.



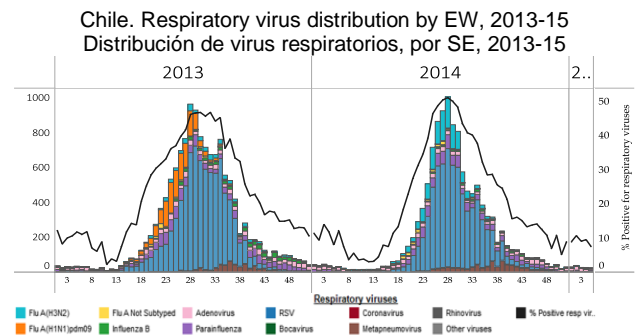
Fonte: SINAN Influenza Web. Dados atualizados em 06/02/2015, sujeitos a alteração.
 * O círculo é proporcional ao número de casos e óbitos.

Chile

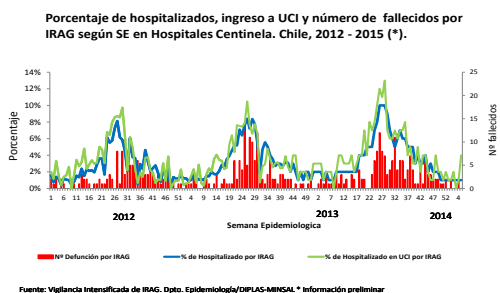
- Elevated ILI activity but within the alert zone / Actividad elevada de ETI, pero en la zona de alerta
- Low levels of respiratory virus activity with few detections in the last weeks/ Niveles bajos de actividad viral respiratoria con pocas detecciones en las últimas semanas



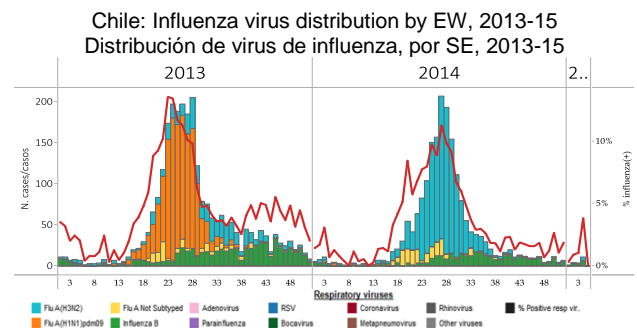
Fuente: Vigilancia Centinela ETI, EPIDEMIOLOGIA-MINSAL * Sin año 2009-2010



Chile. % SARI hospitalizations, ICU Adm and Deaths, 2012-14



Fuente: Vigilancia Intensificada de IRAG, Dpto. Epidemiología/DIPIAS-MINSAL * Información preliminar

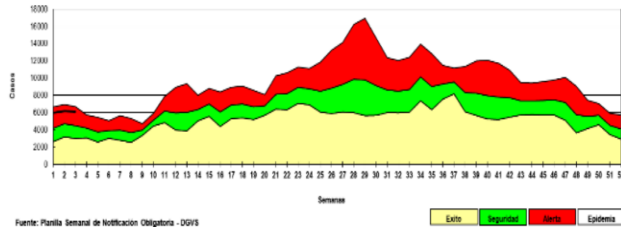


Paraguay

- Low levels of respiratory virus activity with increased of RSV detections in the first four weeks of 2015 / Niveles bajos de actividad viral respiratoria, con aumento en las detecciones de VSR durante las primeras cuatro semanas de 2015

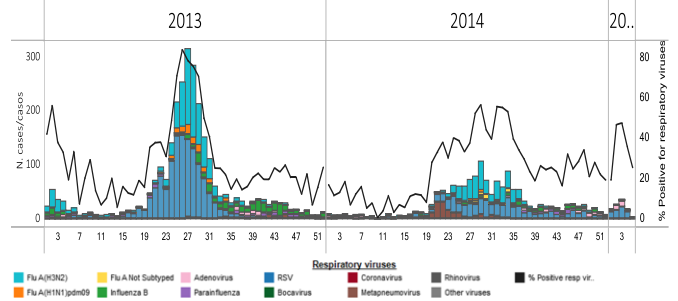
Paraguay. ILI endemic channel, by EW, 2015
Canal endémico de ETI por SE, 2015

Canal endémico de ETI en población total según semana epidemiológica
Paraguay, 2015 (Semana Epidemiológica N° 03)

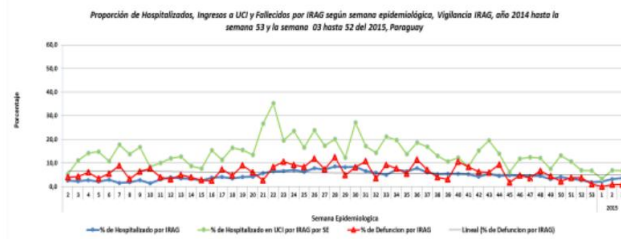


Fuente: Planilla Semanal de Notificación Obligatoria - DGYIS

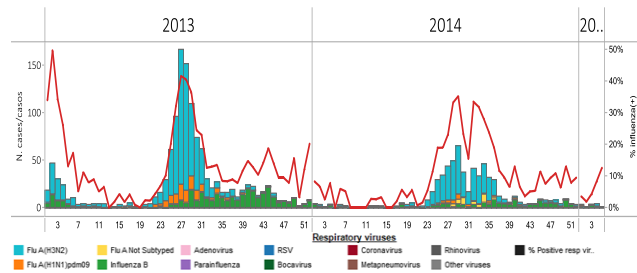
Paraguay. Respiratory virus distribution by EW, 2013-15
Distribución de virus respiratorios por SE, 2013-15



Paraguay: % SARI Hospitalizations, ICU Admissions & Deaths by EW 2013-15
Casos IRAG. Hospitalizaciones e ingresos en UCI & fallecidos (%) por SE, 2013-15



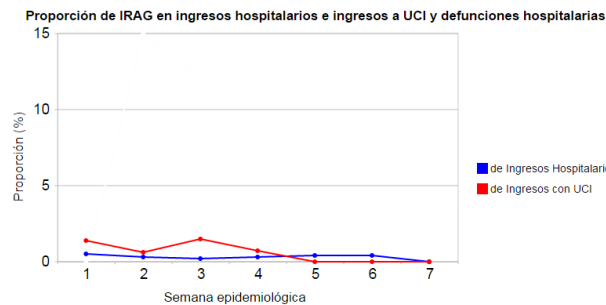
Paraguay: Influenza virus distribution by EW, 2013-15
Distribución de virus de influenza, por SE, 2013-15



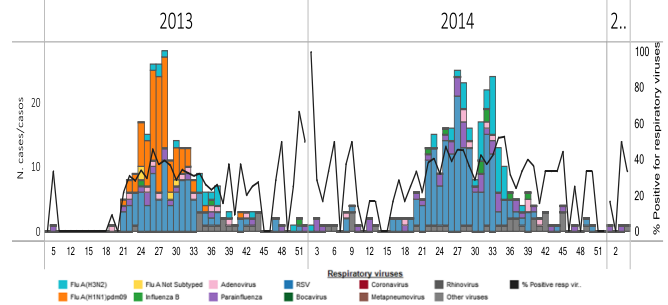
Uruguay

- Minimal SARI hospitalizations and within expected levels / Hospitalizaciones mínimas de IRAG y dentro de niveles esperados
- Very few respiratory virus detections with parainfluenza predominating in the last weeks / Muy pocas detecciones de virus respiratorios, con predominio de parainfluenza en las últimas semanas
- No influenza virus detected since EW 39 / No se han detectado virus influenza desde la SE 39

Uruguay: % SARI-associated hospitalizations & ICU admissions by EW, 2015

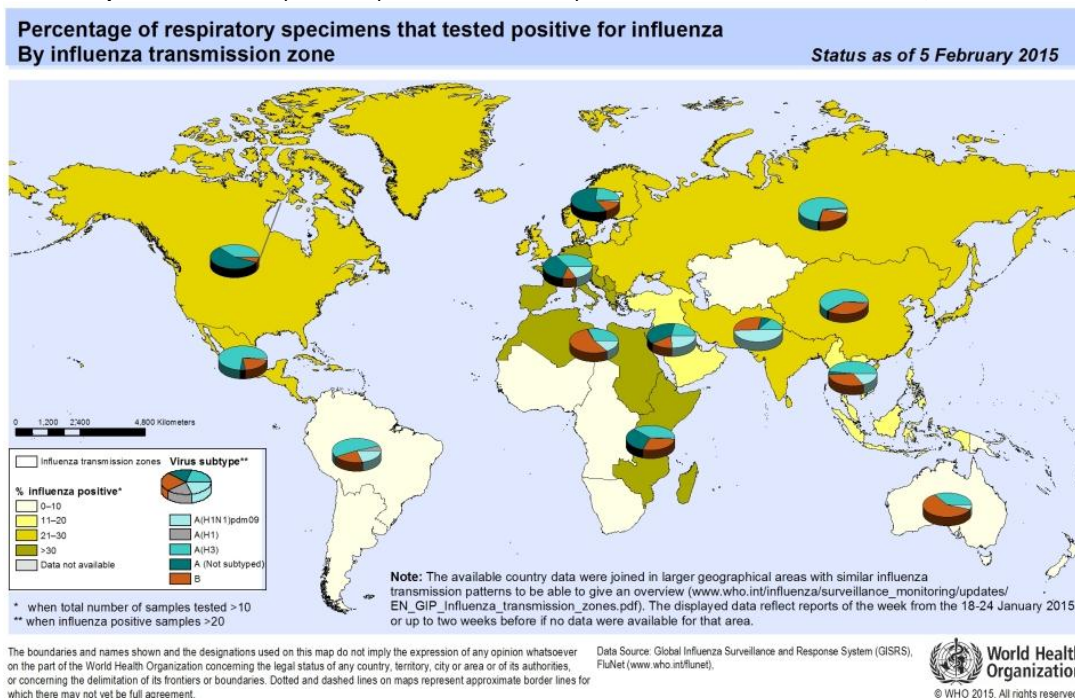


Uruguay: Respiratory virus distribution by EW, 2013-15
Distribución de virus respiratorios por SE 2013-15



- Globally influenza activity remained high in the northern hemisphere with influenza A(H3N2) virus predominating / A nivel global, la actividad de influenza continua elevada en Norteamérica con predominio de influenza A(H3N2)
- In Europe, the influenza season is well under way, particularly in western and central countries in the WHO European Region. Influenza A(H3N2) was the dominant virus detected this season. In northern Africa and the middle East, influenza activity due to influenza A(H3N2) and B seemed to have peaked but increasing activity with influenza A(H1N1)pdm09 was reported by Algeria, and Iran. In the temperate countries of Asia, influenza activity appeared to have peaked in northern China, but was still increasing in Japan and the Republic of Korea. Influenza A(H3N2) virus predominated so far. In tropical Asia, influenza activity increased in south China; China Hong Kong Special Administrative Region and India. In the southern hemisphere, influenza activity remained at inter-seasonal levels / En Europa, la temporada de influenza continúa en curso, especialmente en los países occidentales y centrales. Influenza A(H3N2) es el virus predominante esta temporada. En el norte de África y Oriente Medio, la actividad de influenza por influenza A(H3N2) y B parece haber alcanzado su pico máximo, pero con actividad incrementándose por influenza A(H1N1)pdm09 en Algeria e Irán. En los países templados de Asia, la actividad de influenza parece haber alcanzado su pico máximo en el norte de China, pero todavía esta aumentando en Japón y la República de Corea; influenza A(H3N2) es el virus predominante. En Asia tropical, la actividad de influenza incrementó en el sur de China; Hong Kong y la India. En el hemisferio sur, la actividad de influenza se mantiene en niveles inter-estacionales
- During EW 2 and 3 of 2015, the WHO GISRS laboratories tested more than 135,489 specimens. 32,188 were positive for influenza viruses, of which 28,139 (87.4%) were typed as influenza A and 4,049 (12.6%) as influenza B. Of the sub-typed influenza A viruses, 1,151 (7.6%) were influenza A(H1N1)pdm09, 13,968 (92.4%) were influenza A(H3N2). Of the characterized B viruses, 1,463 (99%) belonged to the B-Yamagata lineage and 15 (1%) to the B-Victoria lineage/ Durante las SE 2 y 3 de 2015, los laboratorios del sistema de vigilancia global de influenza y respuesta (GISRS) de la OMS realizaron pruebas a más de 135.489 muestras: 32.188 fueron positivas a influenza, de las cuales 28.139 (87,4%) se tipificaron como influenza A y 4.049 (12,6%) como influenza B. De los virus sub-tipificados de influenza A, 1.151 (7,6%) fueron influenza A(H1N1)pdm09 y 13.968 (92,4%) influenza A(H3N2). De los virus influenza B caracterizados, 1.463 (99%) pertenecían al linaje B-Yamagata y 15 (1%) al linaje B-Victoria

Nivel global: Porcentaje de muestras respiratorias positivas a influenza por zona de transmisión de influenza, hasta el 5 de febrero, 2015



ACRONYMS

ARI	Acute respiratory infection
CARPHA	Caribbean Public Health Agency
CENETROP	Centro de Enfermedades Tropicales (Santa Cruz, Bolivia)
EW	Epidemiological Week
ILI	Influenza-like illness
INLASA	Instituto Nacional de Laboratorios de Salud (La Paz, Bolivia)
INS	Instituto Nacional de Salud
ORV	Other respiratory viruses
SARI	Severe acute respiratory infection
SEDES	Servicio Departamental de Salud (Bolivia)
ICU	Intensive Care Unit
RSV	Respiratory Syncytial Virus

ACRÓNIMOS

CARPHA	Caribbean Public Health Agency
CENETROP	Centro de Enfermedades Tropicales (Santa Cruz, Bolivia)
ETI	Enfermedad tipo influenza
INLASA	Instituto Nacional de Laboratorios de Salud (La Paz, Bolivia)
INS	Instituto Nacional de Salud
IRA	Infección respiratoria aguda
IRAG	Infección respiratoria aguda grave
OVR	Otros virus respiratorios
SE	Semana epidemiológica
SEDES	Servicio Departamental de Salud (Bolivia)
UCI	Unidad de Cuidados Intensivos
VSR	Virus sincitial respiratorio