

Regional Update EW 4, 2015

Influenza and other respiratory virus (February 11, 2015)

Actualización Regional SE 4, 2015

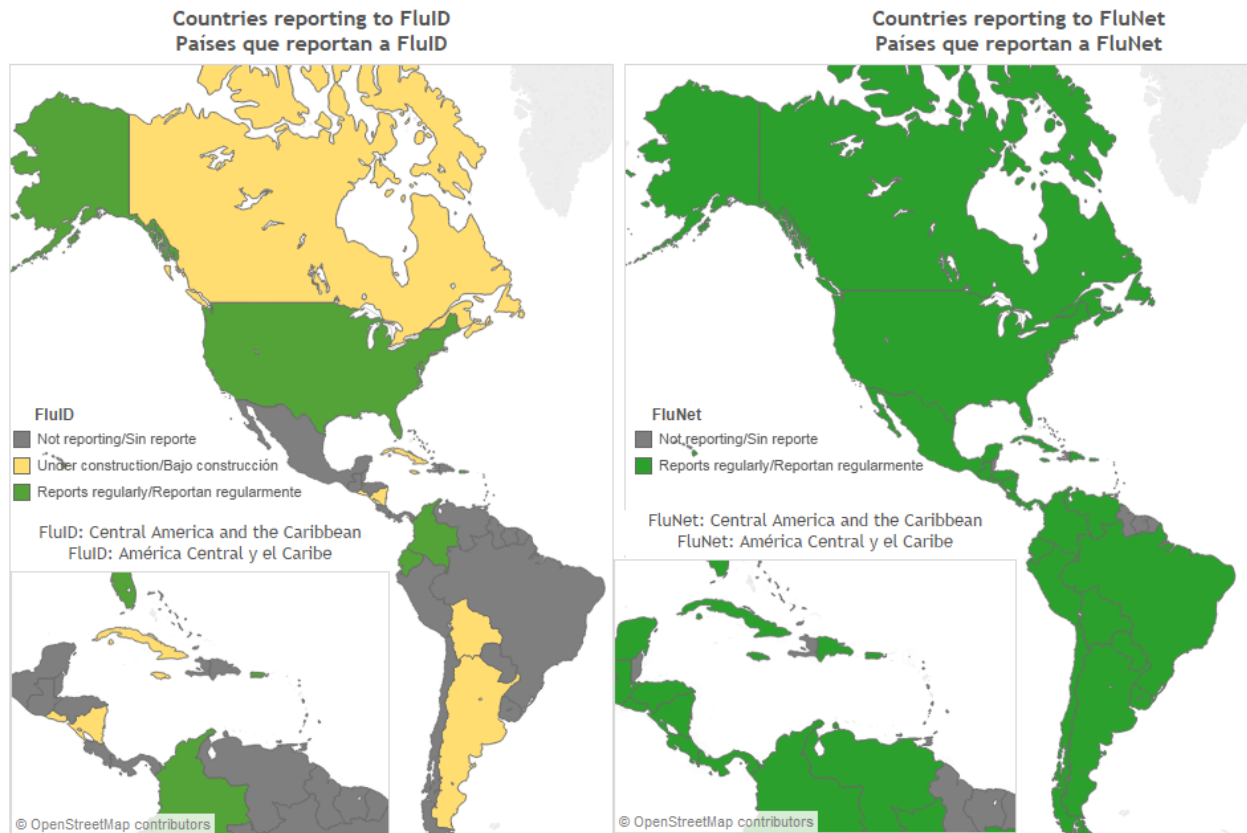
Influenza y otros virus respiratorios (11 de febrero, 2015)

PAHO interactive influenza data
Datos interactivos de influenza de la OPS:

http://ais.paho.org/phis/viz/ed_flu.asp

Influenza Regional Reports:
Informes regionales de influenza:

www.paho.org/influenzareports
www.paho.org/reportesinfluenza



Map production /Producción del mapa: PAHO/WHO. OPS/OMS.

Data Source / Fuente de datos: Ministries of Health and National Influenza Centers of Member States reports to the informatics global platforms [FluNet](#) and [FluID](#) / Reporte de los Ministerios de Salud y los Centros Nacionales de Influenza de los Estados Miembros a las plataformas informáticas globales de [FluNet](#) y [FluID](#)

The information presented in this update is based on data provided by Ministries of Health and National Influenza Centers of Member States to the informatics global platforms [FluNet](#) and [FluID](#); and reports/weekly bulletins that Ministries of Health published on its website or shared with PAHO/WHO.

La información presentada en esta actualización se obtiene a partir de los datos reportados por los Ministerios de Salud y los Centros Nacionales de Influenza de los Estados Miembros a las plataformas informáticas globales de [FluNet](#) y [FluID](#); y de los reportes/boletines semanales que los Ministerios de Salud publican en sus páginas web o comparten con OPS/OMS.

WEEKLY SUMMARY (ENGLISH)

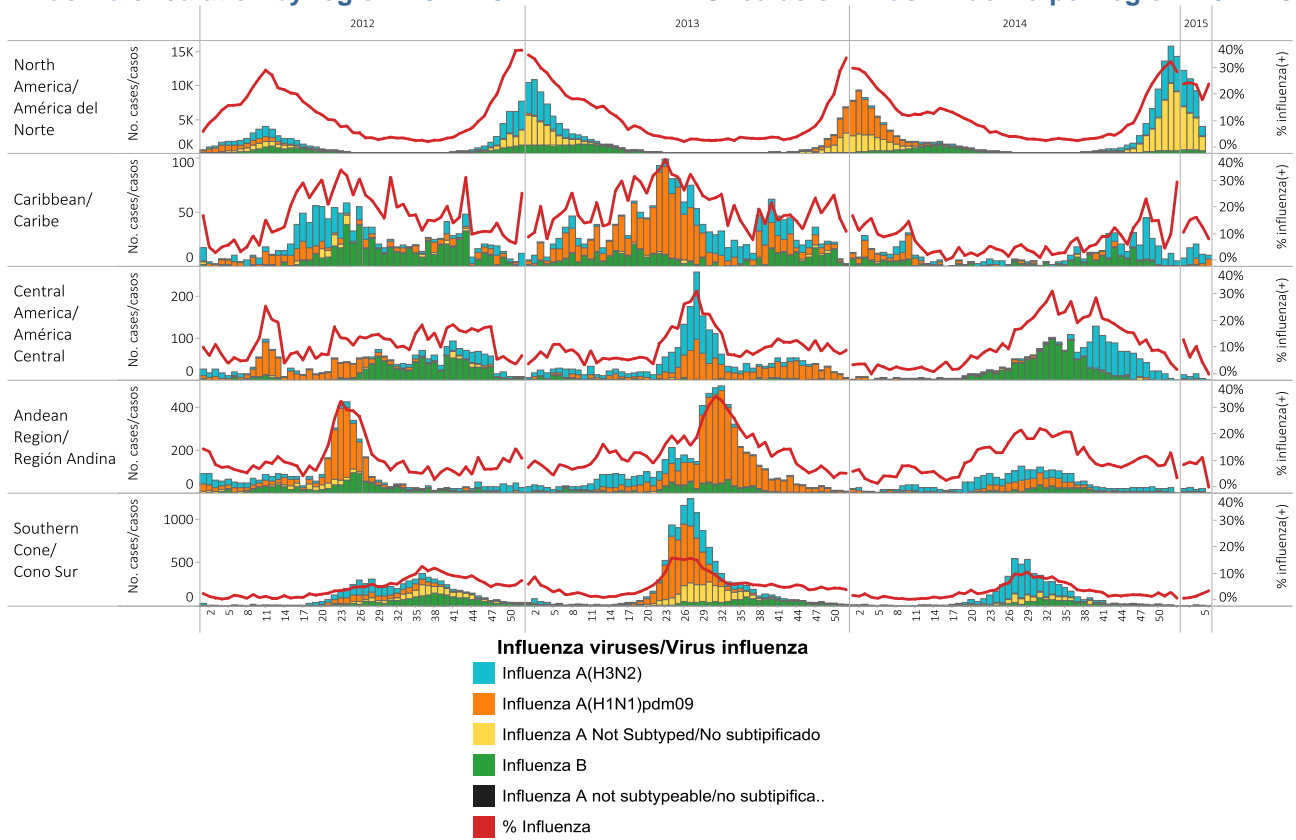
- **North America:** Influenza activity remained elevated. In Canada, ILI activity was similar to the previous week and continued slightly above expected levels. Influenza detections continued to decrease (25% positivity). Influenza A(H3N2) and influenza A (not subtyped) have predominated among circulating influenza viruses, and 69 of 75 influenza A(H3N2) viruses characterized (92%) differ from the current Northern Hemisphere vaccine strain. Detections of RSV remained high but continued to decrease. Laboratory-confirmed outbreaks of influenza increased this week, while influenza hospitalizations continued to decrease. In the United States, ILI activity (4.1%) decreased this week and remained above the national baseline of 2%. Influenza detections (17.5% positivity) continued to decrease. Influenza A (not subtyped) and influenza A(H3) predominated and 391 of the 569 influenza A(H3N2) viruses characterized (69%) differ from the current Northern Hemisphere vaccine strain. Influenza-associated hospitalization rates among adults aged ≥ 65 years are higher this season as compared to the 2012-13 season (an influenza A/H3 predominant season) and the percentage of deaths due to pneumonia and influenza (8.5%) remained above the epidemic threshold. RSV continues at a high level and is still increasing. In Mexico, ARI and pneumonia activity remained high but continued within the expected levels. Influenza detections increased in the first four EW of 2015, with influenza A(H3N2) predominated among circulating influenza viruses and 23.6% influenza positivity reported during EW 5.
- **Caribbean:** Respiratory virus activity remained low with the exception of Puerto Rico, where ILI activity remained high and with increased detections of influenza during the first four EW of 2015. In other countries of this sub-region, circulation of RSV and influenza A(H3N2) were reported in Cuba, and parainfluenza was reported in the Dominican Republic.
- **Central America:** Respiratory virus activity remained low and SARI activity was within expected levels (Costa Rica). RSV continued as the predominant circulating respiratory virus (El Salvador, Guatemala and Panama) and few influenza viruses, mainly influenza A(H3N2) were detected in Costa Rica.
- **Andean Sub-region:** Respiratory virus activity remained low and SARI/pneumonia activity remained within expected levels (Ecuador, Peru); however SARI activity increased slightly in the last four weeks in Ecuador due to increased detections of RSV. In other countries of this sub-region, circulation of parainfluenza (La Paz, Bolivia) and influenza A(H3N2) (Colombia, Ecuador) were reported.
- **Southern Cone:** Respiratory virus and ILI/SARI activity remained low. There have been low levels of respiratory virus detections in recent weeks in Argentina, Brazil, Chile, Paraguay and Uruguay.
- **Global level:** In Europe, the influenza season continued under way, particularly in western and central countries. In Northern Africa and the Middle East, influenza activity seemed to have peaked. In the temperate countries of Asia, influenza activity appeared to have peaked in northern China, but was still increasing in Japan and the Republic of Korea. In tropical Asia, influenza activity increased in south China, Hong Kong and India. In the southern hemisphere, influenza activity remained at inter-seasonal levels.

RESUMEN SEMANAL (ESPAÑOL)

- **América del Norte:** La actividad de influenza continúa elevada. En Canadá, la actividad de ETI fue similar a la semana previa y continúa ligeramente por encima de niveles esperados. Las detecciones de influenza continúan disminuyendo (25% de positividad). Influenza A(H3N2) e influenza A (no subtipificada) han predominado entre los virus influenza circulantes y 69 de los 75 virus influenza A(H3N2) caracterizados (92%) difiere de la actual cepa seleccionada para la vacuna del hemisferio norte. Las detecciones de VSR se mantienen elevadas, pero continúan disminuyendo. Los brotes de influenza confirmados por laboratorio incrementaron esta semana y las hospitalizaciones por influenza continúan disminuyendo. En los Estados Unidos, la actividad de ETI (4,1%) disminuyó esta semana y se mantiene por encima de la línea basal del 2%. Las detecciones de influenza (17,5% de positividad) continúan disminuyendo. Influenza A (no subtipificada) e influenza A(H3) han predominado y 391 de los 569 virus influenza A(H3N2) caracterizados (69%) difiere de la actual cepa seleccionada para la vacuna del hemisferio norte. Las tasas de hospitalización asociada a influenza de los adultos ≥ 65 años son mayores esta temporada, en comparación con la temporada 2012-13 (influenza A/H3 predominante) y el porcentaje de mortalidad por neumonía e influenza (8,5%) continúa por encima del umbral epidémico. Las detecciones de VSR continúan en un nivel alto e incrementándose. En México, la actividad de IRA y neumonía se mantiene alta pero continúa dentro de niveles esperados. Las detecciones de influenza se incrementaron durante las primeras cuatro SE de 2015, con predominio de influenza A(H3N2) entre los virus circulantes de influenza. Durante la SE 5 se registró un porcentaje de positividad del 23,6%.
- **Caribe:** La actividad de virus respiratorios continúa baja con la excepción de Puerto Rico, donde la actividad de ETI continúa elevada y con aumento en las detecciones de influenza durante las primeras cuatro SE de 2015. En los otros países de la sub-región, se reporta circulación de VSR e influenza A(H3N2) en Cuba y parainfluenza en República Dominicana.
- **América Central:** La actividad de virus respiratorios continúa baja y la actividad de IRAG se encuentra dentro de niveles esperados (Costa Rica). El VSR continúa como el virus respiratorio predominante (El Salvador, Guatemala y Panamá) y pocos virus influenza, principalmente influenza A(H3N2), se han detectado en Costa Rica.
- **Sub-región Andina:** La actividad de virus respiratorios continúa baja y la actividad de IRAG/neumonía se mantiene dentro de niveles esperados (Ecuador, Perú); sin embargo, la actividad de IRAG se incrementó ligeramente en las últimas cuatro semanas en Ecuador, relacionado con aumento en las detecciones de VSR. En los otros países de la sub-región, se reporta circulación de parainfluenza (La Paz, Bolivia) e influenza A(H3N2) (Colombia, Ecuador).
- **Cono Sur:** La actividad de virus respiratorios y de IRAG/IRA se mantiene baja. En las últimas semanas, ha habido bajos niveles de detecciones de virus respiratorios en Argentina, Brasil, Chile, Paraguay y Uruguay.
- **Nivel global:** En Europa, la temporada de influenza continúa en curso, especialmente en los países occidentales y centrales. En el norte de África y Oriente Medio, la actividad de influenza parece haber alcanzado su pico máximo. En los países templados de Asia, la actividad de influenza parece haber alcanzado su pico máximo en el norte de China, pero todavía está aumentando en Japón y la República de Corea. En Asia tropical, la actividad de influenza incrementó en el sur de China; Hong Kong y la India. En el hemisferio sur, la actividad de influenza se mantiene en niveles inter-estacionales.

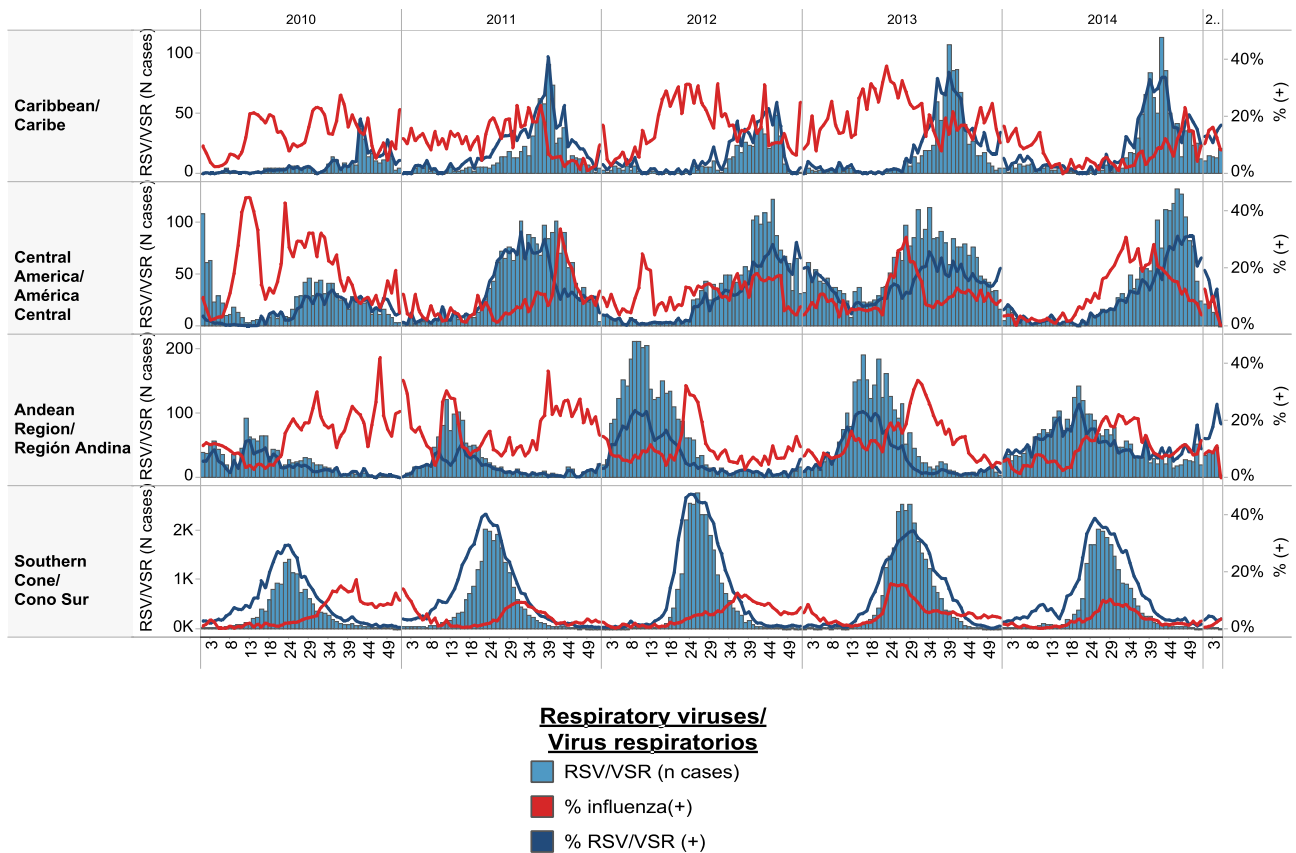
Influenza circulation by region. 2012-15

Circulación virus influenza por región. 2012-15



Respiratory syncytial virus (RSV) circulation by region. 2010-15

Circulación de virus sincital respiratorio por región. 2010-15



Weekly and cumulative numbers of influenza and other respiratory virus, by country and EW, 2015
 Número semanal y acumulado de influenza y otros virus respiratorios, por país y SE, 2015

		EW 4, 2015 / SE 4, 2015												
		N samples/muestras	% Positive/Positividad	Influenza A(H3N2)	Influenza A (H1N1)pdm09	Influenza A Not Subtyped/No subtipificado	Influenza B	Adenovirus	Parainfluenza	RSV/RSR	Bocavirus	Coronavirus	Metapneumovirus	Rhinovirus
North America/ América del Norte	Mexico	499	32.1	123	0	0	32	0	1	1				
	United States of America	22,122	17.5	1,345	5	2,185	334							
Caribbean/ Caribe	Cuba	44	59.1	2	3	0	0	0	3	7	1	0	0	6
	Dominican Republic	13	30.8				0		4					
	Jamaica	5	80.0	4	0	0	0	0	0	0				
Central America/ América Central	Costa Rica	43	11.6	3	0	0	0	2	0	0				
	El Salvador	30	43.3	1	0	0	0	4	1	7				
	Panama	21	57.1				0		2	5			2	3
Andean Region/ Región Andina	Bolivia - INLASA	8	12.5	1			0							
	Colombia	72	56.9	5	2	3	3	2	6	8	4	4	3	1
	Ecuador	58	50.0	4	0	0	0	0	0	24			1	
	Peru	25	24.0	1	0	0	0	0	0	5	0	0	0	0
Brazil & Southern Cone/ Cono Sur	Argentina	111	8.1	0	0	0	0	6	3	0			0	
	Brazil	99	2.0	1	0	0	1							
	Chile	252	8.3	3			3	13	2					
	Paraguay	48	35.4	2	0	0	2	1	0	12	0	0	0	0
	Uruguay	3	33.3	0	0	0	0	0	0	0				
Grand Total		23,453	18.0	1,495	10	2,188	375	28	22	69	5	4	6	10

		Cumulative, EW 1-4, 2015 / Acumulado, SE 1-4, 2015												
		N samples/muestras	% Positive/Positividad	Influenza A(H3N2)	Influenza A (H1N1)pdm09	Influenza A Not Subtyped/No subtipificado	Influenza B	Adenovirus	Parainfluenza	RSV/RSR	Bocavirus	Coronavirus	Metapneumovirus	Rhinovirus
North America/ América del Norte	Canada	39,357	28	4,253	8	6,325	410							
	Mexico	2,425	30	509	1	14	168	5	4	7				
	United States of America	116,767	21	10,586	22	12,637	1,507							
Caribbean/ Caribe	Cuba	273	53	19	9	0	1	1	12	40	3	6	1	36
	Dominican Republic	53	17		1		1	1	5	1				
	Jamaica	46	43	17	0	0	3	0	0	0				
Central America/ América Central	Costa Rica	220	24	22	2	0	0	9	3	16				
	El Salvador	113	26	9	0	0	0	4	2	14				
	Guatemala	71	44	0	0	9	0	0	0	22	0	0	0	0
	Panama	103	70		1		0	4	7	17			13	30
Andean Region/ Región Andina	Bolivia - INLASA	66	11	1			0		1	5				
	Colombia	363	53	24	12	3	13	9	31	40	20	19	12	6
	Ecuador	242	39	17	2	0	0	1	3	66			6	
	Peru	122	16	1	1	0	0	1	2	14	0	0	1	0
Brazil & Southern Cone/ Cono Sur	Argentina	779	4	0	0	0	0	13	19	0			1	
	Brazil	467	3	8	1	0	6							
	Chile	1,224	9	5			8	76	17	4			4	
	Paraguay	266	35	2	1	0	9	20	0	61	0	0	0	0
	Uruguay	13	23	0	0	0	0	0	2	0				
Grand Total		162,970	23	15,473	61	18,988	2,126	144	108	307	23	25	38	72

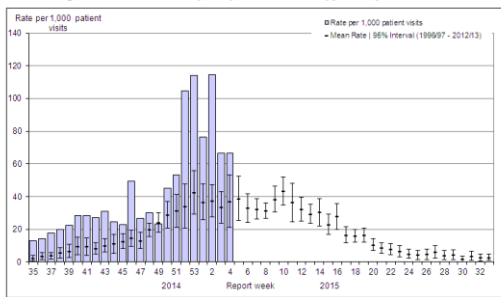
North America / América del Norte:

Canada

- ILI activity continued slightly above expected levels / La actividad de ETI continua ligeramente por encima de niveles esperados
- Influenza detections continued to decrease (25% of positivity this week) after their peak in EW 53 / Las detecciones de influenza continúan disminuyendo (25% de positividad esta semana) después del pico registrado en la SE 53
- Widespread influenza/ILI activity was reported in 6 regions / Actividad diseminada de influenza/ETI reportada en 6 regiones
- Influenza A(H3N2) and influenza A (not subtyped) have predominated among circulating influenza viruses / Influenza A(H3N2) e influenza A (no subtipificada), han predominado entre los virus influenza circulantes
- Sixty-nine of seventy-five influenza A(H3N2) viruses characterized (92%) were antigenically similar to A/Switzerland/9715293/2013, the influenza A(H3N2) virus selected for the 2015 Southern Hemisphere vaccine / Sesenta y nueve de setenta y cinco virus influenza A(H3N2) caracterizados (92%) fueron antigénicamente similares a A/Switzerland/9715293/2013, el virus influenza A(H3N2) seleccionado para la vacuna del hemisferio sur para el 2015
- RSV detections continued to decreased / Las detecciones de VSR continúan disminuyendo
- Influenza hospitalizations continued to decrease and the majority was recorded among adults aged ≥65 years / Las hospitalizaciones por influenza continúan disminuyendo y la mayoría han sido registradas en adultos ≥65 años
- Laboratory-confirmed outbreaks of influenza increased this week and the majority were recorded in long-term care facilities / Los brotes de influenza confirmados por laboratorio aumentaron esta semana y la mayoría se registran en los servicios de atención a adultos mayores

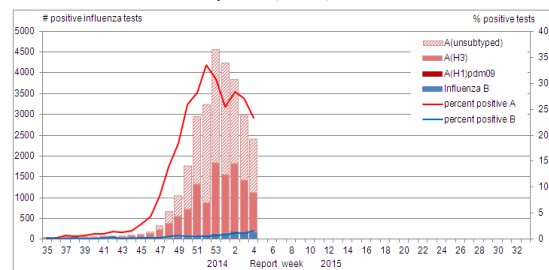
Canada: ILI consultation rates by EW, 2014-15
Tasa de consultas de ETI, por SE, 2014-15

Figure 5. Influenza-like-illness (ILI) consultation rates by report week, compared to the 1996-97 through to 2012-13 seasons (with pandemic data suppressed), Canada, 2014-2015



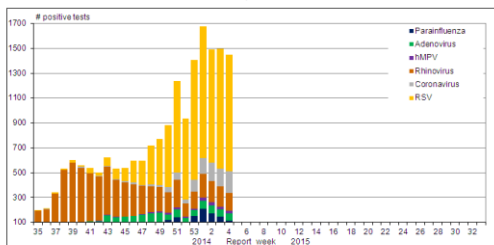
Canada: Influenza virus distribution by EW, 2014-15
Distribución de virus de influenza por SE, 2014 -15

Figure 2. Number of positive influenza tests and percentage of tests positive, by type, subtype and report week, Canada, 2014-15



Canada: Respiratory virus distribution by EW, 2014-15
Distribución de virus respiratorios por SE, 2014 -15

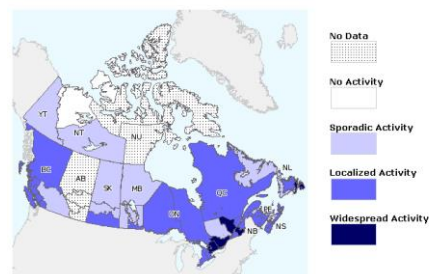
Figure 3. Number of positive laboratory tests for other respiratory viruses by report week, Canada, 2014-15



RSV: Respiratory syncytial virus; hMPV: Human metapneumovirus

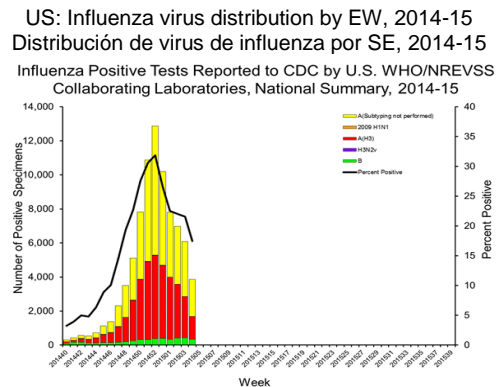
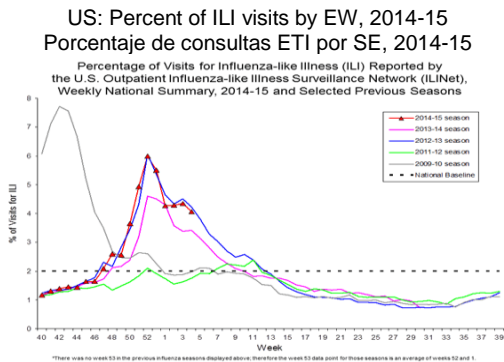
Canada: Influenza/ILI activity by province/territory, EW 4, 2015
Actividad de Influenza/ETI por provincia/territorio, SE 4, 2015

Figure 1. Map of overall influenza/ILI activity level by province and territory, Canada, Week 4



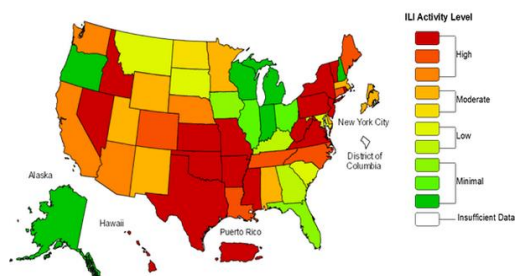
United States

- ILI activity (4.1%) decreased this week and continued above the national baseline of 2% / La actividad de ETI (4,1%) disminuyo esta semana y continúa por encima de la línea de base nacional del 2%
- Influenza detections (17.5% of positivity this week) continued to decrease after its peak in EW 52 / Las detecciones de influenza (17,5% de positividad esta semana) continúan disminuyendo después del pico registrado en la SE 52
- Widespread influenza activity was reported in 40 states / Actividad diseminada de influenza reportada en 40 estados
- Influenza A (not subtyped) and influenza A(H3) have predominated / Influenza A (no subtipificada) e influenza A(H3) han predominado
- Three hundred and ninety-one of five hundred sixty-nine influenza A(H3N2) viruses characterized (69%) were antigenically similar to A/Switzerland/9715293/2013, the influenza A(H3N2) virus selected for the 2015 Southern Hemisphere vaccine / Trescientos noventa y uno de quinientos sesenta y nueve virus influenza A(H3N2) caracterizados (69%) fueron antigénicamente similares a A/Switzerland/9715293/2013, el virus influenza A(H3N2) seleccionada para la vacuna del hemisferio sur para el 2015
- RSV activity remained in a high level and continued to increased / La actividad de VSR se mantiene en un nivel alto y continúa aumentando
- The overall influenza-associated hospitalization rate was 43.5 per 100,000 population with the highest rate among adults aged ≥ 65 years (213.8 per 100,000) / La tasa global de hospitalizaciones asociadas a influenza fue de 43,5 por 100.000 habitantes, siendo la tasa más alta la registrada entre los adultos ≥ 65 años (213,8 por 100.000)
- Pneumonia and influenza mortality (8.5%) was above the epidemic threshold of 7.2% / La mortalidad por neumonía e influenza (8,5%) estaba por encima del umbral epidémico del 7,2%

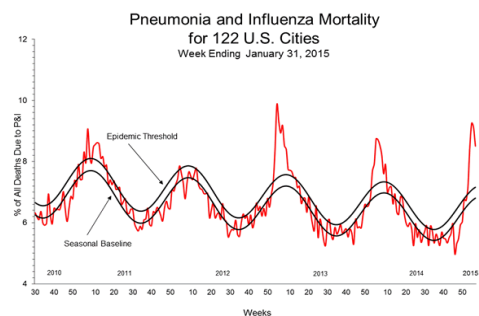


US: ILI activity by state, EW 4, 2015
Actividad ETI por estado, SE 4, 2015

Influenza-Like Illness (ILI) Activity Level Indicator Determined by Data Reported to ILINet
 2014-15 Influenza Season Week 4 ending Jan 31, 2015

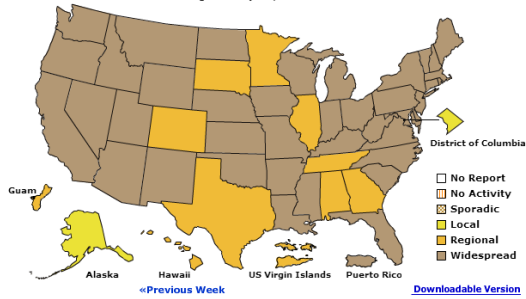


US: Pneumonia and influenza mortality
Mortalidad por neumonía e influenza



US: Weekly influenza activity reported by State and Territory
 Actividad semanal de influenza reportado por estado y territorio

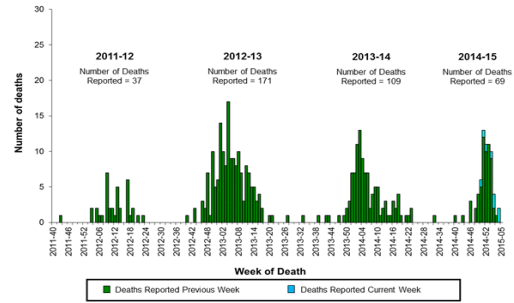
A Weekly Influenza Surveillance Report Prepared by the Influenza Division
 Weekly Influenza Activity Estimates Reported by State and Territorial Epidemiologists*
 Week Ending January 31, 2015- Week 4



*This map indicates geographic spread and does not measure the severity of influenza activity.

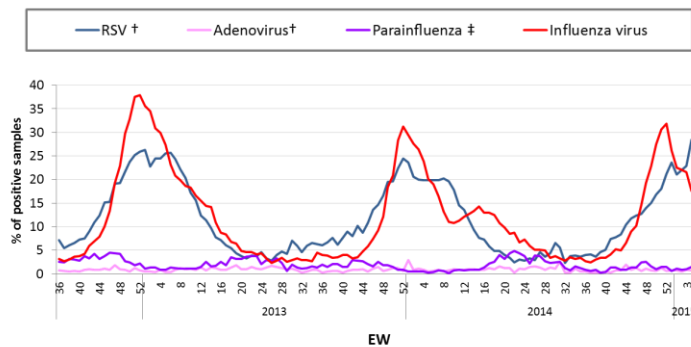
US: Número de fallecidos pediátricos asociados a influenza por semana: 2011 al presente

Number of Influenza-Associated Pediatric Deaths by Week of Death: 2011-12 season to present



US: Percent positivity for respiratory virus under surveillance, by EW, 2012-15
 Porcentaje de positividad para virus respiratorios en vigilancia, por SE, 2012-15

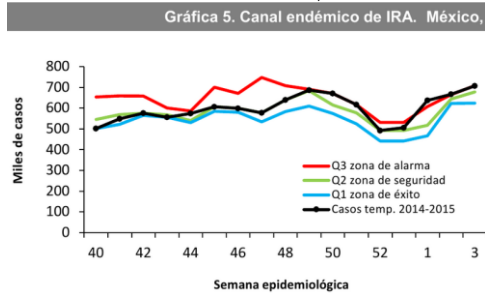
Percent Positivity for Respiratory Viruses Under Surveillance*—
 United States, 2012/2013 - 2014/2015



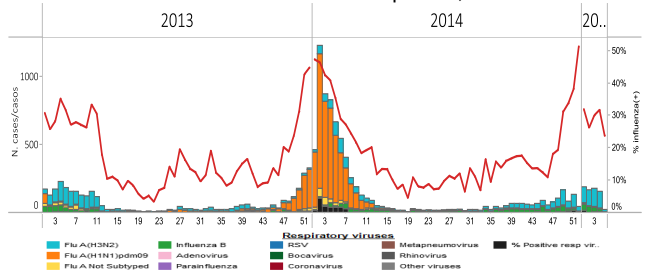
*For adenovirus, parainfluenza 1,2,3, and RSV, data are from NREVS Laboratories (<http://www.cdc.gov/surveillance/nrevs/>); for influenza, data are from U.S. WHO/NREVS Collaborating Laboratories (<http://www.cdc.gov/flu/weekly/>)
 †Antigen detection is reported
 ‡ Percent positive of Parainfluenza aggregates the % of positive samples from parainfluenza type 1, type 2 and type 3. Assuming that each samples were tested for the 3 sub-types.

- High ARI activity and increased in the last three weeks but within the expected levels / Actividad alta de IRA e incrementada en las últimas tres semanas, pero dentro de los niveles esperados
- High pneumonia activity level but within the expected levels. The states with the highest pneumonia activity during EW 4 were Colima, Chihuahua, Jalisco, Nuevo Leon and Sonora / Actividad alta de neumonía pero dentro de niveles esperados. Los estados con la mayor actividad de neumonía durante la SE 4 fueron Colima, Chihuahua, Jalisco, Nuevo León y Sonora
- Influenza detections (23.6% of positivity in EW 5) increased in the first four weeks of 2015 with influenza A(H3N2) predominated among influenza circulating viruses / Las detecciones de influenza (23,6% de positividad en la SE 5) se incrementaron en las primeras cuatro semanas de 2015 con predominio de influenza A(H3N2)

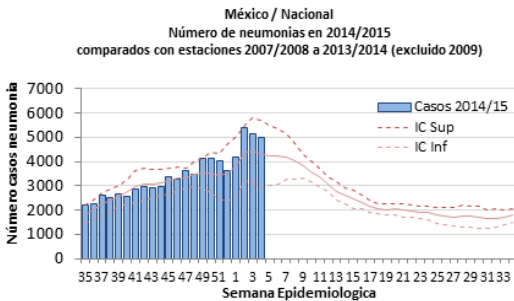
Mexico: ARI Endemic Channel, 2014-15
Canal Endémico de IRA, 2014-15



Mexico: Influenza virus distribution by EW 2013-15
Distribución de virus influenza por SE, 2013-15



Mexico: Pneumonia Endemic Channel, 2014-15
Canal endémico de neumonía, 2014-15



Mexico: Pneumonia rate by state, EW 4, 2015
Tasa de neumonía por entidad federativa, SE 4, 2015



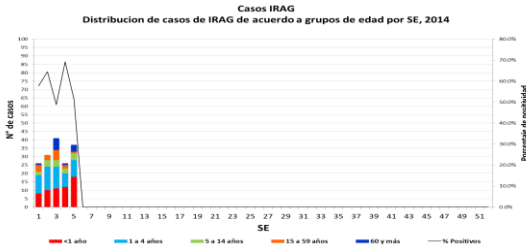
Mexico: ARI rate by state, EW 4, 2015
Tasa de IRA por entidad federativa, SE 4, 2015



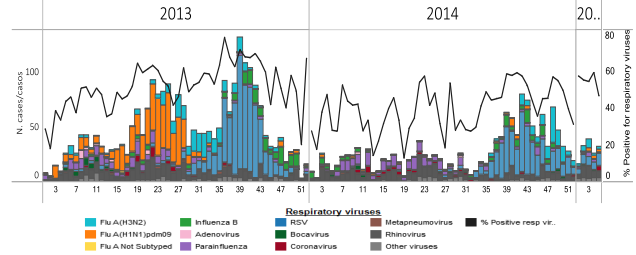
Cuba

- The number of SARI cases increased in EW 5. Most of the SARI cases were in the 0-4 years old group / El número de casos IRAG incrementó en la SE 5. La mayoría de casos se registra en el grupo de 0-4 años
- RSV has predominated among circulating virus / Entre los virus respiratorios, predomina la circulación de VSR
- Influenza A(H3N2) detections decreased in the last two weeks/ Las detecciones de influenza A(H3N2) disminuyeron en las dos últimas semanas

Cuba: SARI cases by age group, by EW, 2015
Casos IRAG por grupos de edad por SE, 2015



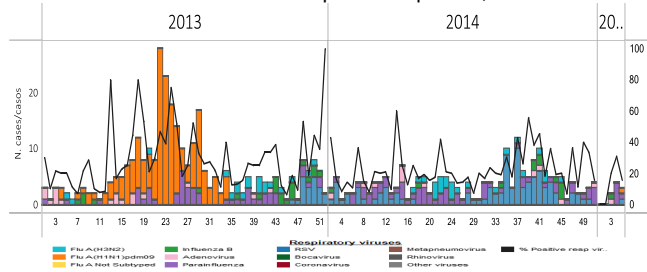
Cuba. Respiratory virus distribution by EW, 2013-15
Distribución de virus respiratorios por SE, 2013-15



Dominican Republic / República Dominicana

- Few respiratory virus detections in the last four weeks with parainfluenza predominating/ Pocas detecciones de virus respiratorios en las últimas cuatro semanas, con predominio de parainfluenza
- RSV has predominated among circulating virus during 2014 and few detections were recorded during 2015 / Entre los virus respiratorios, ha predominado la circulación de VSR durante 2014 y drante el 2015 se han registrado pocas detecciones

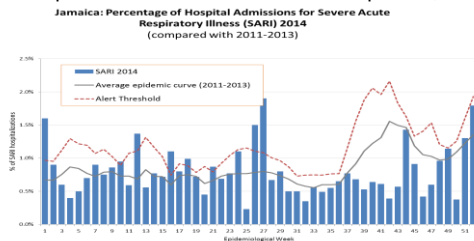
Dominican Republic: Respiratory virus distribution by EW, 2013-15
Distribución de virus respiratorios por SE, 2013-15



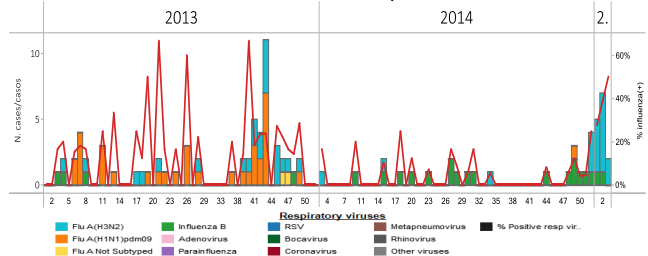
Jamaica

- The proportion of SARI hospitalizations increased in the last two weeks and was in the alert threshold during EW 52/ Las hospitalizaciones por IRAG se incrementaron en las dos últimas semanas y estaban en la zona de alerta en la SE 52
- Influenza detections increased in the last weeks, with co-circulation of influenza B and influenza A(H3N2) / Aumento en las detecciones de influenza en las últimas semanas, con co-circulación de influenza B e influenza A(H3N2)

Jamaica: % SARI-related hospitalizations, by EW, 2014
% Hospitalizaciones asociadas a IRAG por SE, 2014



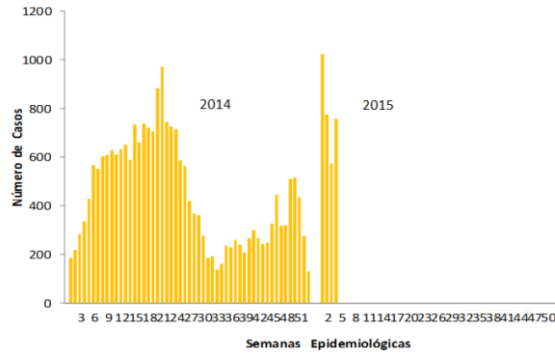
Jamaica: Influenza virus distribution, by EW, 2013-15
Distribución de virus influenza. por SE, 2013-15



- High ILI activity / Actividad de ETI elevada¹
- Increased influenza detections during 2015 / Incremento en las detecciones de influenza durante el 2015

Puerto Rico: Influenza-positive cases by EW, 2013-15
Casos positivos a influenza por SE, 2013-15

Gráfica 1. Número de Casos Positivos a Influenza por Prueba Rápida, Semana 4, Puerto Rico, 2015

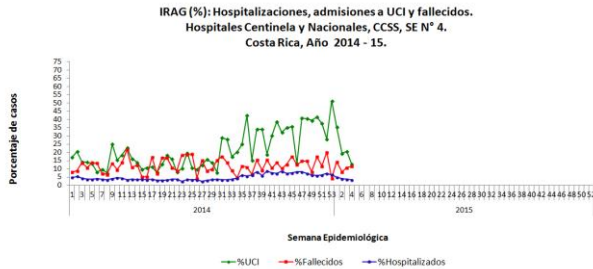


¹ As reported to CDC/De acuerdo al CDC: <http://www.cdc.gov/flu/weekly/>

Costa Rica

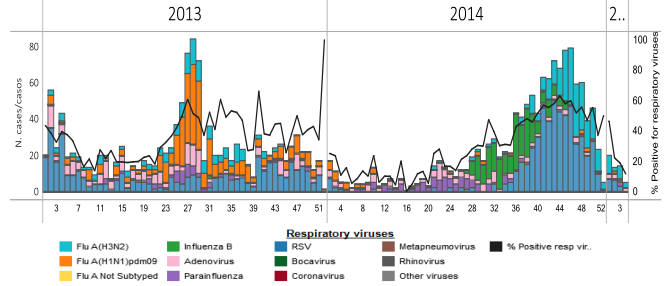
- Low SARI activity and within expected levels / Actividad baja de IRAG y dentro de niveles esperados
- Few respiratory virus detections were recorded in the last four weeks with RSV and influenza A(H3N2) predominated among circulating virus/ Se han registrado pocas detecciones en la últimas cuatro semanas y VSR e influenza A(H3N2) han predominado entre los virus circulantes

Costa Rica: Proportion of SARI-Associated Hospitalizations, ICU Admissions and Deaths, by EW, 2014-15



Fuente: Hospitales y Áreas de Salud Centinela- Hospitales Nacionales, CCSS.

Costa Rica: Respiratory virus distribution, by EW, 2013-15

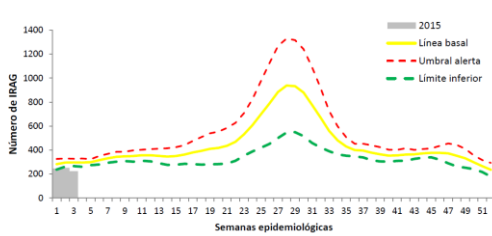


El Salvador

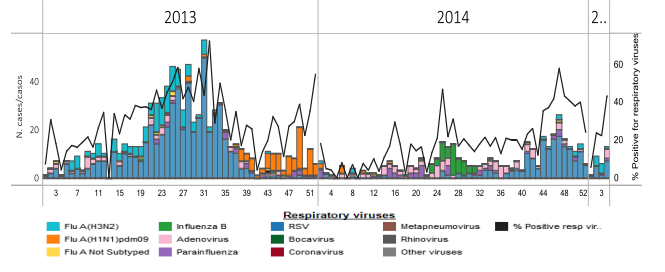
- SARI activity below expected levels / Actividad de IRAG por debajo de niveles esperados
- Detections of RSV and influenza A(H3N2) increased in the last tree weeks / Las detecciones de VSR e influenza A(H3N2) se incrementaron en las últimas tres semanas

El Salvador: SARI Endemic Channel, 2015

Gráfico 2.- Corredor endémico de casos de infección respiratoria aguda grave (IRAG) agresados por semana, Ministerio de Salud, El Salvador, Semana 03 – 2015



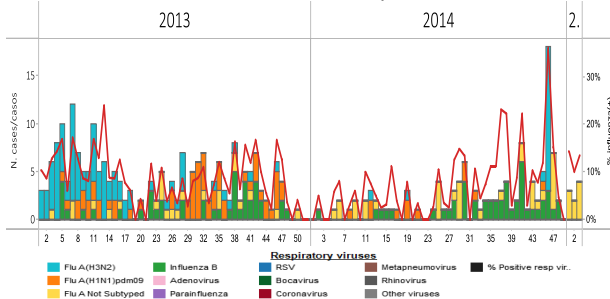
El Salvador: Respiratory virus distribution, by EW, 2013-15



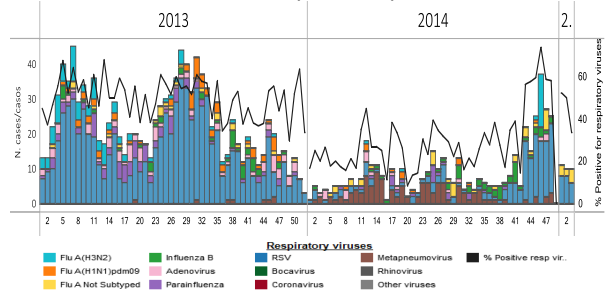
Guatemala

- Few respiratory virus detections in the last three weeks with RSV and influenza A (not subtyped) predominating/ Pocas detecciones de virus respiratorios en las últimas tres semanas, con predominio de VSR e influenza A (no subtipificada)

Guatemala: Influenza virus distribution, by EW, 2013-15



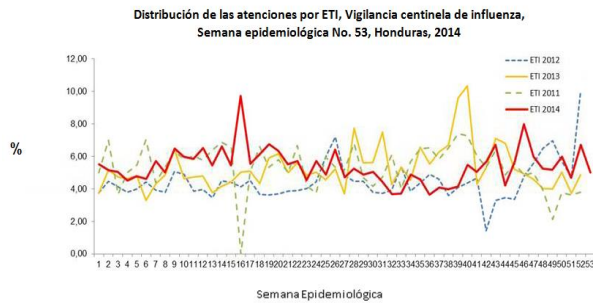
Guatemala: Respiratory virus distribution, by EW, 2013-15



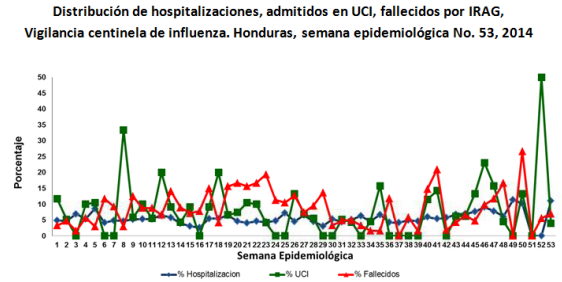
Honduras

- ILI/SARI activity within expected levels at the end of 2014 / Actividad de ETI/IRAG dentro de niveles esperados al final de 2014

Honduras: Percent of Visits that are ILI by EW, 2011-14
 Porcentaje de consultas por ETI, por SE, 2011-14



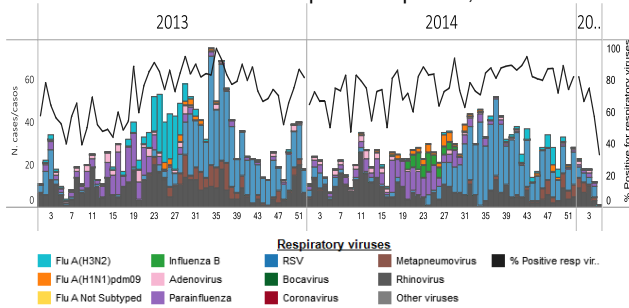
Honduras: % SARI Hospitalizations, ICU Admissions & Deaths by EW 2014
 Distribución de hospitalizaciones, admitidos en UCI, fallecidos por IRAG, Vigilancia centinela de influenza. Honduras, semana epidemiológica No. 53, 2014



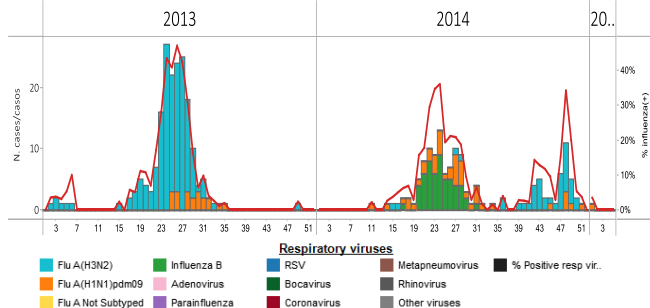
Panama

- Low respiratory virus activity with downward trend of respiratory detections in the last weeks / Baja actividad viral respiratoria y con tendencia decreciente en las detecciones en las últimas semanas
- RSV continued among circulating virus / Entre los virus respiratorios, continúa la circulación de VSR
- No influenza detections since EW 1 of 2015 / Sin detecciones de influenza desde la SE 1 de 2015

Panama: Respiratory virus distribution by EW, 2013-15
 Distribución de virus respiratorios por SE, 2013-15



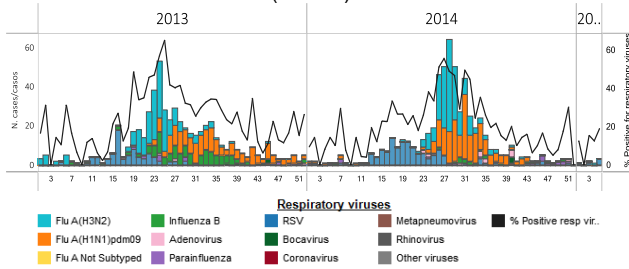
Panama. Influenza virus distribution by EW, 2013-15
 Distribución de influenza por SE 2013-15



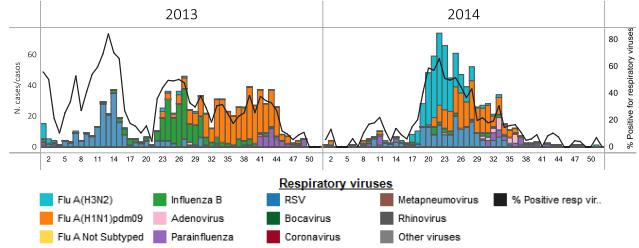
Bolivia

- In La Paz, low respiratory virus activity with very few respiratory viruses detections since EW 41 of 2014 / En la Paz, actividad baja de virus respiratorios, con muy pocas detecciones de virus respiratorios desde la SE 41 de 2014
- In La Paz, RSV and parainfluenza detections predominating in the first five EW of 2015/ En la Paz, durante las primeras cinco SE de 2015 han predominado las detecciones de VSR y parainfluenza
- In Santa Cruz, very few respiratory virus detections / En Santa Cruz, se han registrado muy pocas detecciones de virus respiratorios

Respiratory virus distribution by EW, 2013-15
Distribución de virus respiratorios por SE, 2013-15
Bolivia (La Paz). INLASA



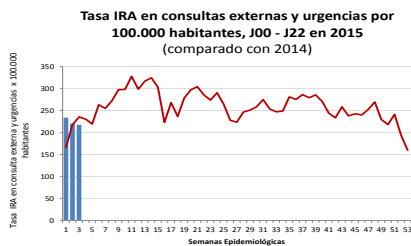
Respiratory virus distribution by EW, 2013-14
Distribución de virus respiratorios por SE, 2013-14
Bolivia (Santa Cruz). CENETROP



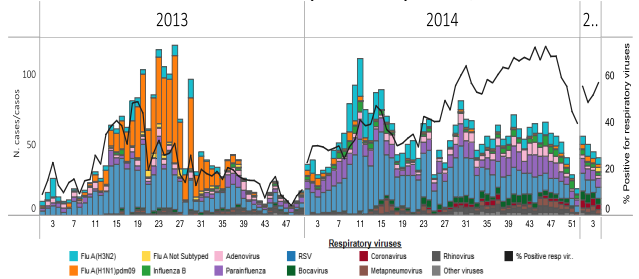
Colombia

- ARI activity in outpatient consultations and hospitalizations were within expected levels / Actividad de IRA en consultas externas y en hospitalización dentro de niveles esperados
- RSV and parainfluenza have predominated among circulating virus / Entre los virus respiratorios, ha predominado la circulación de VSR y parainfluenza
- Decreasing trend of respiratory virus detections in the last three weeks with co-circulation of influenza A(H3N2) and influenza B / Tendencia decreciente de detecciones de virus respiratorios en las últimas tres semanas, con co-circulación de influenza A(H3N2) e influenza B

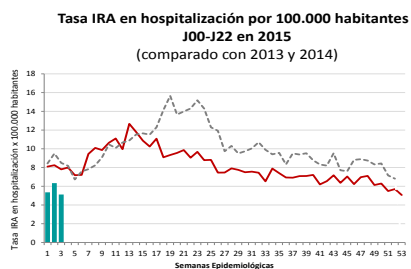
Colombia: Rate of ARI outpatient visits with J00-J20 codes, by EW, 2015



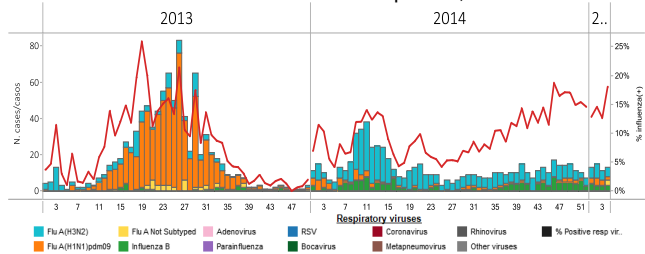
Colombia: Respiratory virus distribution by EW, 2013-15
Distribución de virus respiratorios por SE, 2013-15



Colombia: Rate of hospitalizations with J00 to J20 codes, by EW 2015



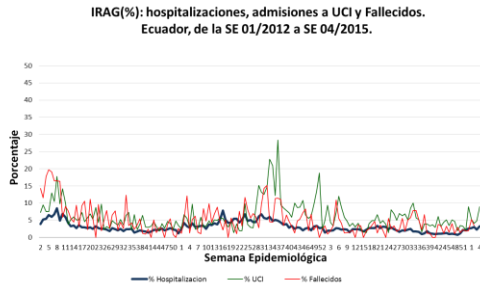
Colombia. Influenza virus distribution by EW, 2013-15
Distribución de virus influenza por SE, 2013-15



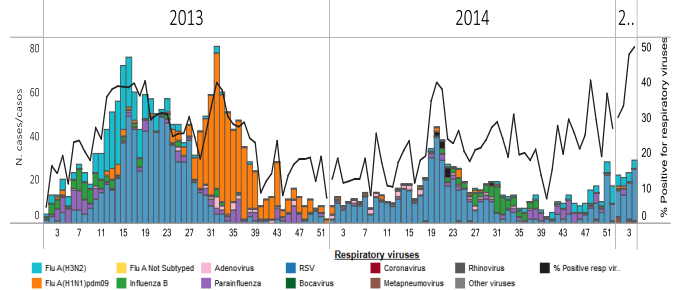
Ecuador

- SARI activity increased in the last four weeks but remained within expected levels / La actividad de IRAG se incrementa en las últimas cuatro semanas, pero se mantiene dentro de niveles esperados
- Increase in the viral detections in the last six weeks with RSV and influenza A(H3N2) predominating / Incremento en las detecciones virales en las últimas seis semanas, con predominio de VSR e influenza A(H3N2)

Ecuador: % SARI Hospitalizations, ICU Admissions & Deaths by EW 2013-15



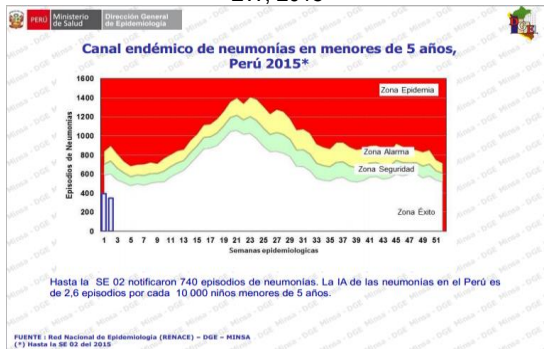
Ecuador SARI: Respiratory virus distribution by EW, 2013-15
IRAG: Distribución de virus respiratorios, 2013-15



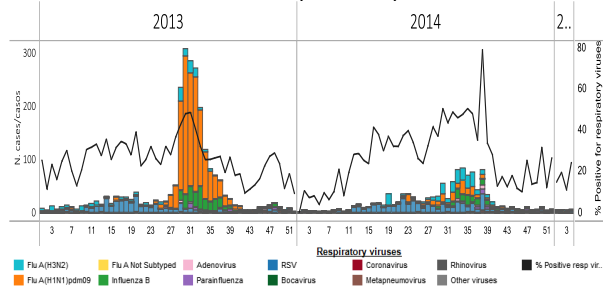
Peru

- Pneumonia activity in children under five years within the endemic channel / Actividad de neumonía en menores de cinco años dentro del canal endémico
- Very few respiratory virus detections since EW 41 of 2014/ Muy pocas detecciones de virus respiratorios desde la SE 41 de 2014

Peru: Pneumonia endemic channel in children under five years by EW, 2015



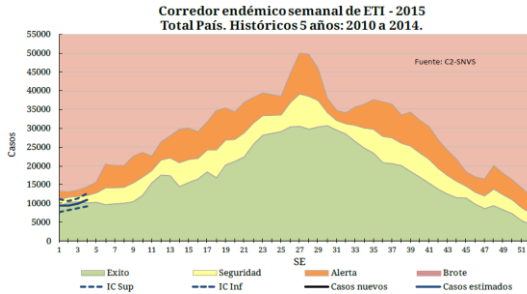
Peru. Respiratory virus distribution by EW, 2013-15
Distribución de virus respiratorios por SE 2013-15



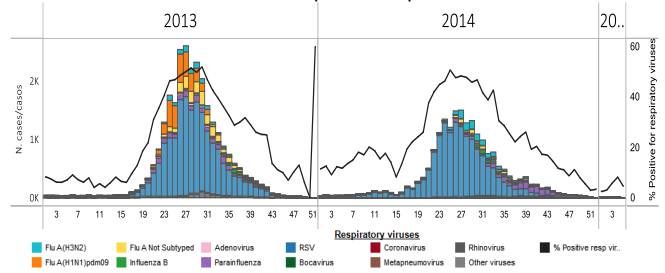
Argentina

- Low ILI/SARI activity and within expected levels / Actividad baja de ETI/IRAG, dentro de niveles esperados y con tendencia decreciente
- Very few respiratory virus detections in the last weeks / Muy pocas detecciones de virus Respiratorios en las últimas semanas

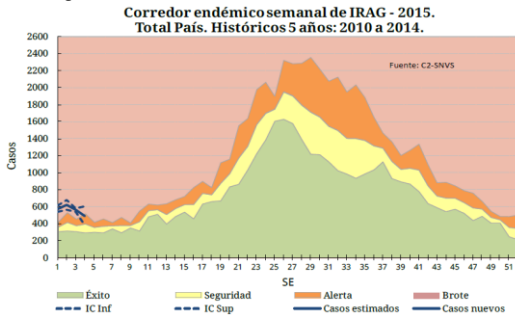
Argentina. ILI cases. Endemic channel, 2015



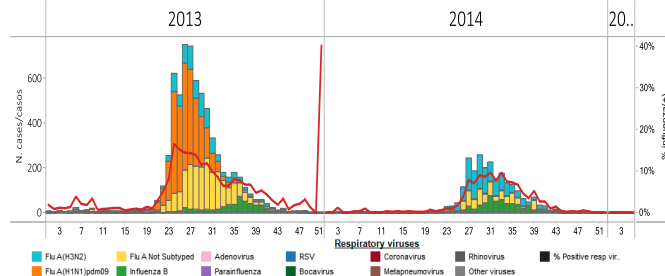
Argentina. Respiratory virus distribution by EW, 2013-14



Argentina. SARI cases. Endemic channel, 2015



Argentina. Influenza virus distribution by EW, 2014

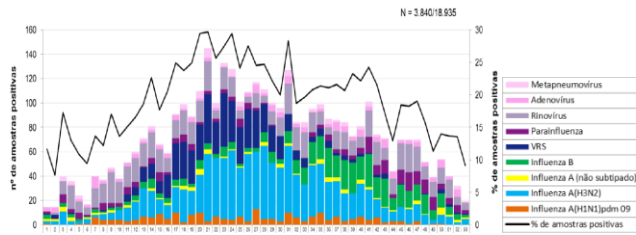


Brazil

- Low ILI/SARI activity and within expected levels / Actividad baja de ETI/IRAG, dentro de niveles esperados y con tendencia decreciente
- Downward trend of respiratory virus activity / Tendencia decreciente de actividad viral respiratoria

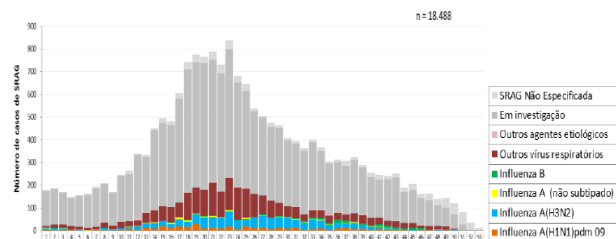
Brazil: Respiratory virus distribution in ILI cases, by EW, 2014

Figura 1. Distribuição dos vírus respiratórios identificados nas unidades sentinelas de Síndrome Grial, por semana epidemiológica de início dos sintomas. Brasil, 2014 até a SE 53.



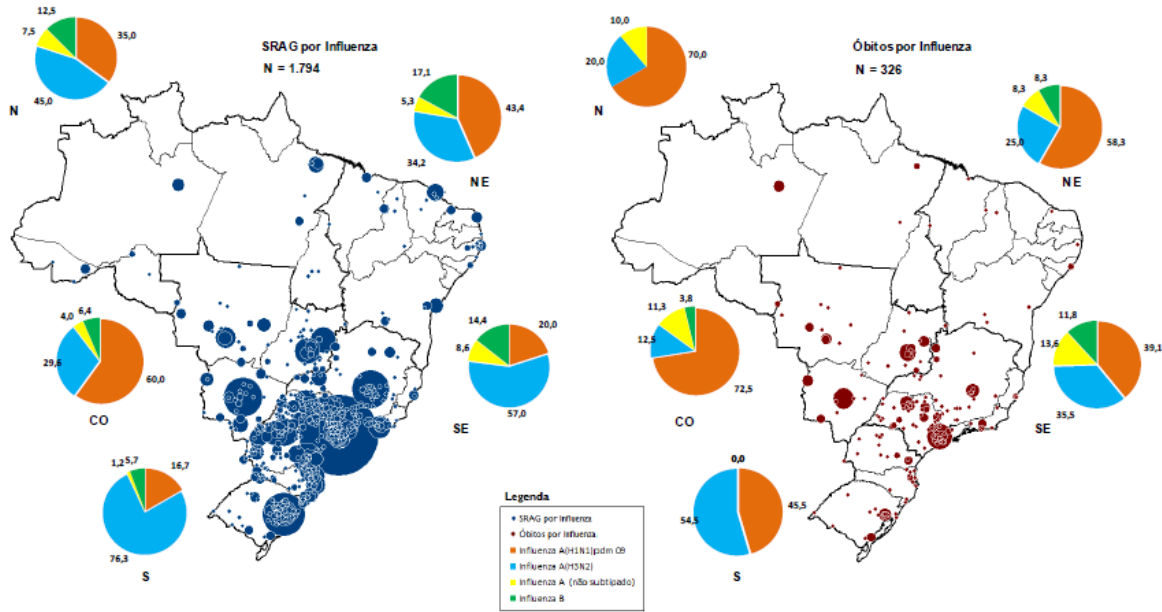
Brazil: Respiratory virus distribution, SARI cases, by EW, 2014

Figura 3. Distribuição dos casos de Síndrome Respiratória Aguda Grave segundo agente etiológico e semana epidemiológica do início dos sintomas. Brasil, 2014 até a SE 53.



Brazil: Distribution of SARI hospitalizations and deaths by municipality and influenza type/subtype by region
 Distribución de hospitalizaciones y fallecidos por IRAG por municipio y tipo/subtipo de influenza por región

Anexo 4. Distribuição espacial dos casos e óbitos por Síndrome Respiratória Aguda Grave confirmados para influenza por município de residência e percentual dos vírus influenza identificados por região. Brasil, 2014 até a SE 53.

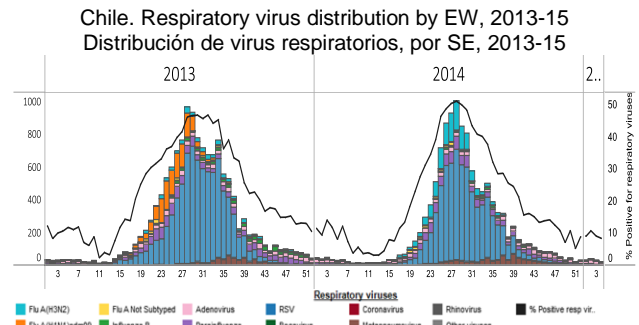
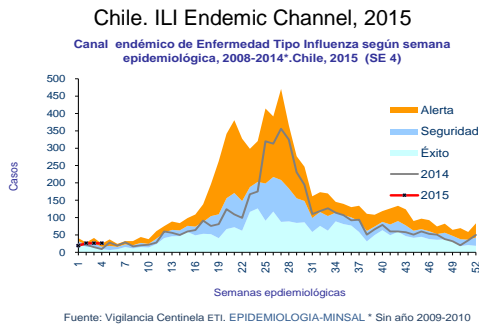


Fonte: SINAN Influenza Web. Dados atualizados em 06/01/2015, sujeitos a alteração.

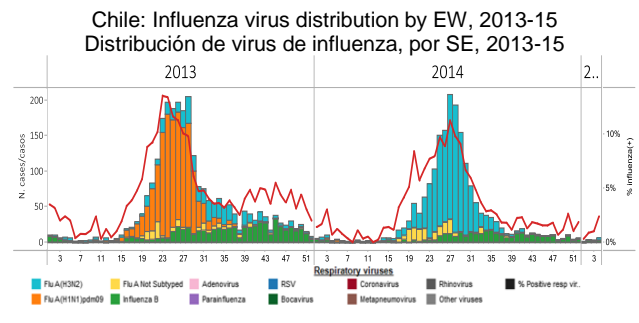
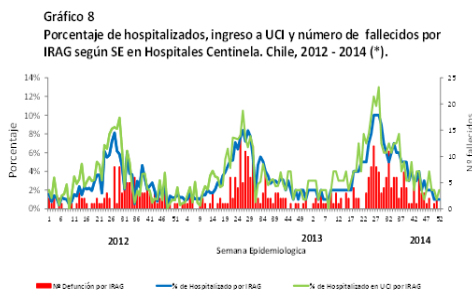
* O círculo é proporcional ao número de casos e óbitos. N = Norte; NE = Nordeste; SE = Sudeste; S = Sul; e CO = Centro Oeste.

Chile

- Low ILI/SARI activity and within expected levels / Actividad baja de ETI/IRAG y dentro de niveles esperados
- Low levels of respiratory virus activity with few detections in the last weeks/ Niveles bajos de actividad viral respiratoria con pocas detecciones en las últimas semanas



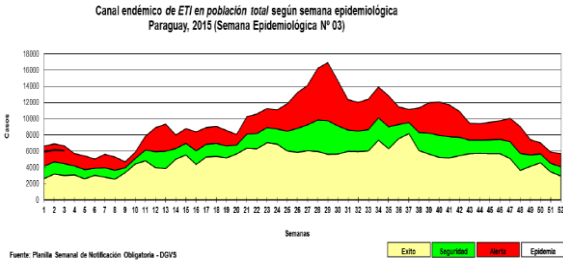
Chile. % SARI hospitalizations, ICU Adm and Deaths, 2012-14



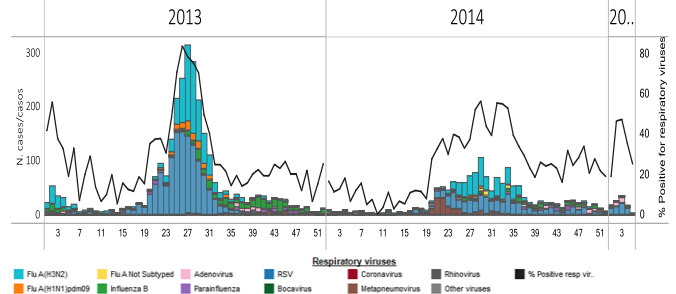
Paraguay

- Low ILI activity and within the endemic channel / Actividad baja de ETI y dentro del canal endémico
- Low levels of respiratory virus activity with increased of RSV detections in the first four weeks of 2015 / Niveles bajos de actividad viral respiratoria, con aumento en las detecciones de VSR durante las primeras cuatro semanas de 2015

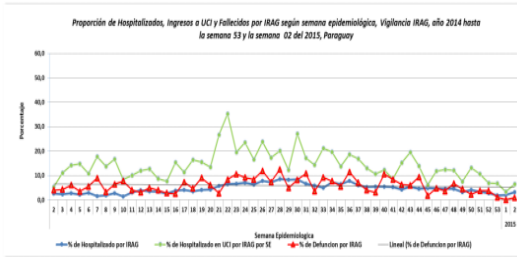
Paraguay. ILI endemic channel, by EW, 2015
Canal endémico de ETI por SE, 2015



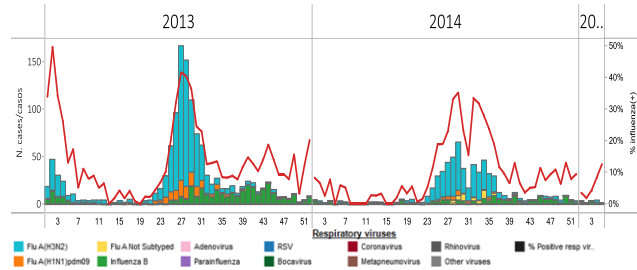
Paraguay. Respiratory virus distribution by EW, 2013-15
Distribución de virus respiratorios por SE, 2013-15



Paraguay: % SARI Hospitalizations, ICU Admissions & Deaths by EW 2013-15
Casos IRAG. Hospitalizaciones e ingresos em UCI & fallecidos (%) por SE, 2013-15



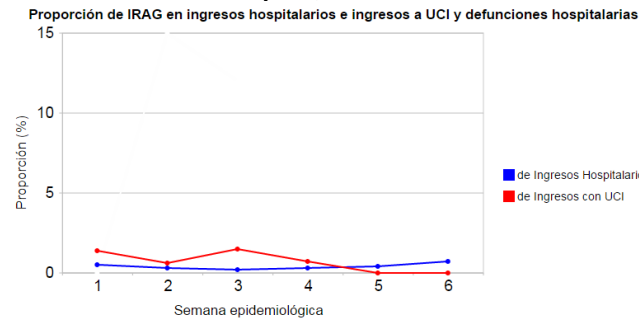
Paraguay: Influenza virus distribution by EW, 2013-15
Distribución de virus de influenza, por SE, 2013-15



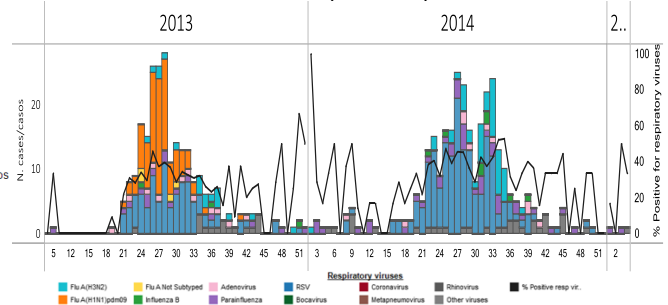
Uruguay

- SARI hospitalizations within expected levels / Las hospitalizaciones de IRAG están dentro de niveles esperados
- Very few respiratory virus detections with parainfluenza predominating in the last weeks / Muy pocas detecciones de virus Respiratorios, con predominio de parainfluenza en las últimas semanas
- No influenza virus detected since EW 39 / No se han detectado virus influenza desde la SE 39

Uruguay: % SARI-associated hospitalizations & ICU admissions by EW, 2015

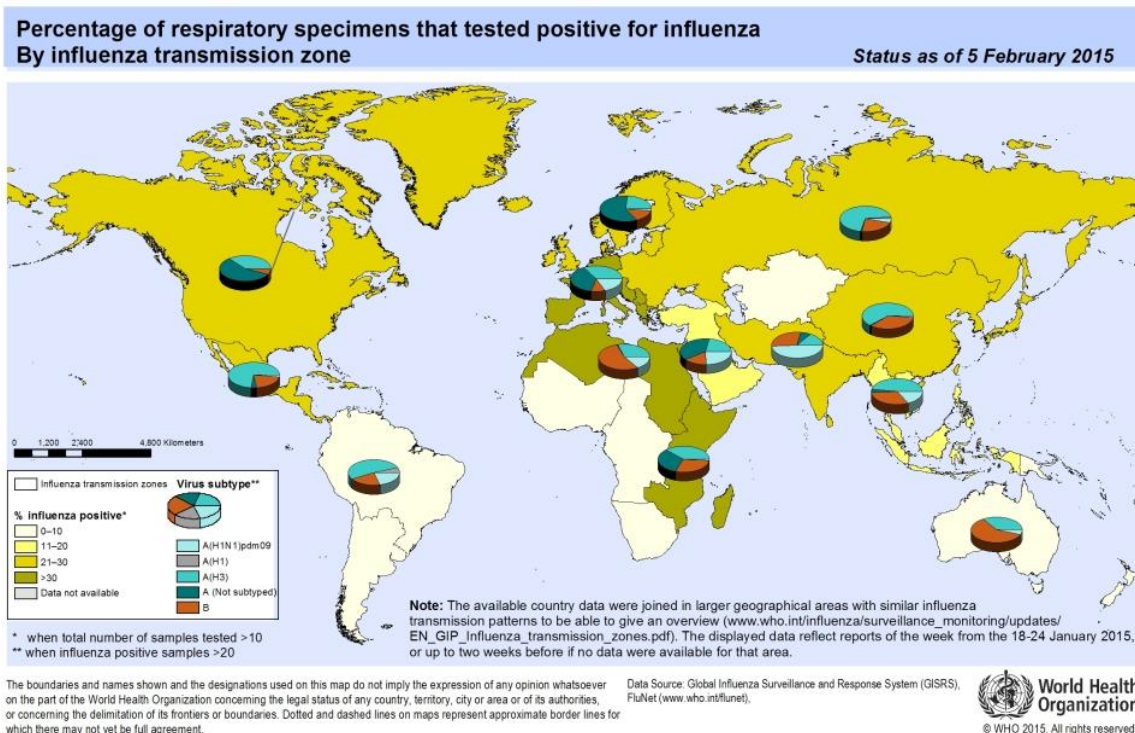


Uruguay: Respiratory virus distribution by EW, 2013-15
Distribución de virus respiratorios por SE 2013-15



- Globally influenza activity remained high in the northern hemisphere with influenza A(H3N2) virus predominating / A nivel global, la actividad de influenza continua elevada en Norteamérica con predominio de influenza A(H3N2)
- In Europe, the influenza season is under way, particularly in western and central countries. Influenza A(H3N2) was the dominant virus detected this season. In northern Africa and the middle East, influenza activity due to influenza A(H3N2) and B seemed to have peaked but increasing activity with influenza A(H1N1)pdm09 was reported by Algeria, and Iran. In the temperate countries of Asia, influenza activity appeared to have peaked in northern China, but was still increasing in Japan and the Republic of Korea. Influenza A(H3N2) virus predominated so far. In tropical Asia, influenza activity increased in south China; China Hong Kong Special Administrative Region and India. In the southern hemisphere, influenza activity remained at inter-seasonal levels / En Europa, la temporada de influenza continúa en curso, especialmente en los países occidentales y centrales. Influenza A(H3N2) es el virus predominante esta temporada. En el norte de África y Oriente Medio, la actividad de influenza por influenza A(H3N2) y B parece haber alcanzado su pico máximo, pero con actividad incrementándose por influenza A(H1N1)pdm09 en Algeria e Irán. En los países templados de Asia, la actividad de influenza parece haber alcanzado su pico máximo en el norte de China, pero todavía esta aumentando en Japón y la República de Corea; influenza A(H3N2) es el virus predominante. En Asia tropical, la actividad de influenza incrementó en el sur de China; Hong Kong y la India. En el hemisferio sur, la actividad de influenza se mantiene en niveles inter-estacionales
- During EW 2 and 3 of 2015, the WHO GISRS laboratories tested more than 135,489 specimens. 32,188 were positive for influenza viruses, of which 28,139 (87.4%) were typed as influenza A and 4,049 (12.6%) as influenza B. Of the sub-typed influenza A viruses, 1,151 (7.6%) were influenza A(H1N1)pdm09, 13,968 (92.4%) were influenza A(H3N2). Of the characterized B viruses, 1,463 (99%) belonged to the B-Yamagata lineage and 15 (1%) to the B-Victoria lineage/ Durante las SE 2 y 3 de 2015, los laboratorios del sistema de vigilancia global de influenza y respuesta (GISRS) de la OMS realizaron pruebas a más de 135.489 muestras: 32.188 fueron positivas a influenza, de las cuales 28.139 (87,4%) se tipificaron como influenza A y 4.049 (12,6%) como influenza B. De los virus sub-tipificados de influenza A, 1.151 (7,6%) fueron influenza A(H1N1)pdm09 y 13.968 (92,4%) influenza A(H3N2). De los virus influenza B caracterizados, 1.463 (99%) pertenecían al linaje B-Yamagata y 15 (1%) al linaje B-Victoria

Nivel global: Porcentaje de muestras respiratorias positivas a influenza por zona de transmisión de influenza, hasta el 5 de febrero, 2015



ACRONYMS

ARI	Acute respiratory infection
CARPHA	Caribbean Public Health Agency
CENETROP	Centro de Enfermedades Tropicales (Santa Cruz, Bolivia)
EW	Epidemiological Week
ILI	Influenza-like illness
INLASA	Instituto Nacional de Laboratorios de Salud (La Paz, Bolivia)
INS	Instituto Nacional de Salud
ORV	Other respiratory viruses
SARI	Severe acute respiratory infection
SEDES	Servicio Departamental de Salud (Bolivia)
ICU	Intensive Care Unit
RSV	Respiratory Syncytial Virus

ACRÓNIMOS

CARPHA	Caribbean Public Health Agency
CENETROP	Centro de Enfermedades Tropicales (Santa Cruz, Bolivia)
ETI	Enfermedad tipo influenza
INLASA	Instituto Nacional de Laboratorios de Salud (La Paz, Bolivia)
INS	Instituto Nacional de Salud
IRA	Infección respiratoria aguda
IRAG	Infección respiratoria aguda grave
OVR	Otros virus respiratorios
SE	Semana epidemiológica
SEDES	Servicio Departamental de Salud (Bolivia)
UCI	Unidad de Cuidados Intensivos
VSR	Virus sincitial respiratorio