

## Regional Update EW 3, 2015

### Influenza and other respiratory virus (February 3, 2015)

## Actualización Regional SE 3, 2015

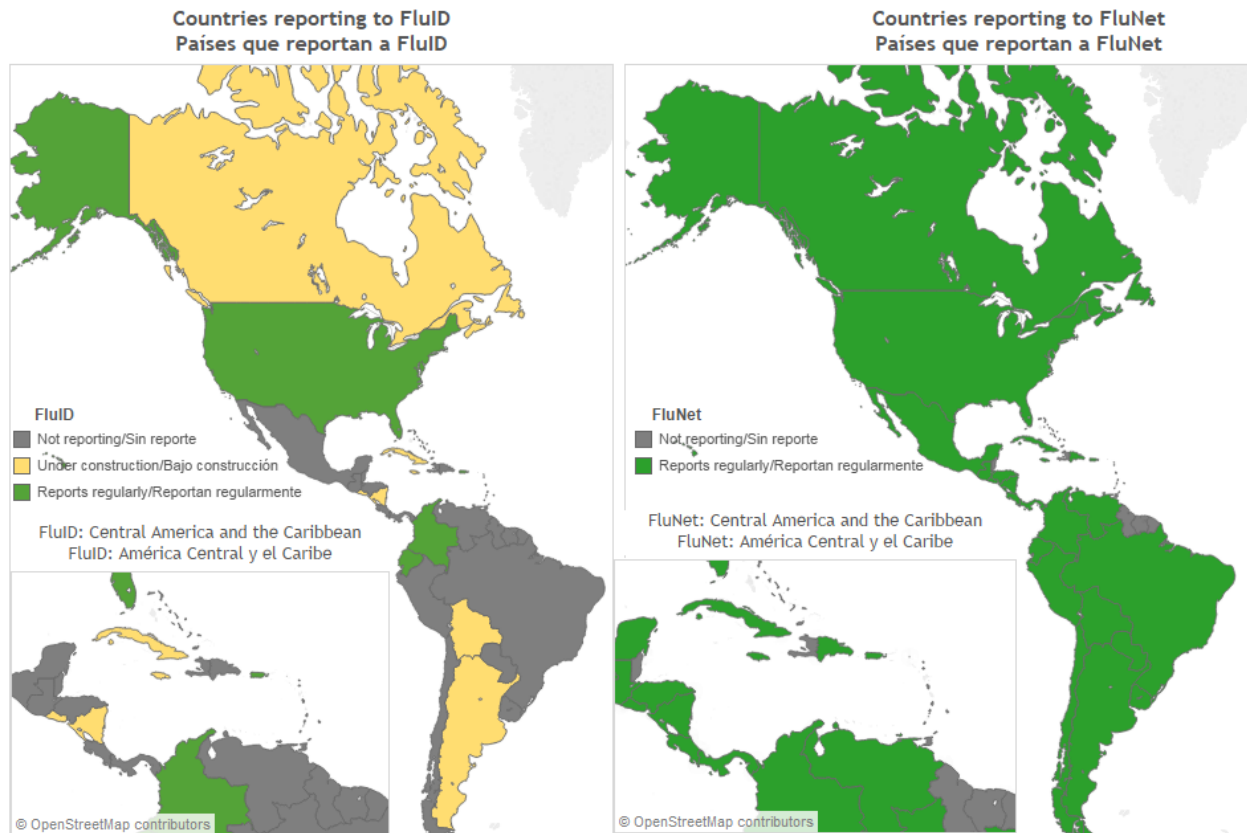
### Influenza y otros virus respiratorios (3 de febrero, 2015)

PAHO interactive influenza data  
Datos interactivos de influenza de la OPS:

[http://ais.paho.org/phis/viz/ed\\_flu.asp](http://ais.paho.org/phis/viz/ed_flu.asp)

Influenza Regional Reports:  
Informes regionales de influenza:

[www.paho.org/influenzareports](http://www.paho.org/influenzareports)  
[www.paho.org/reportesinfluenza](http://www.paho.org/reportesinfluenza)



Map production /Producción del mapa: PAHO/WHO. OPS/OMS.

Data Source / Fuente de datos: Ministries of Health and National Influenza Centers of Member States reports to the informatics global platforms [FluNet](#) and [FluID](#) / Reporte de los Ministerios de Salud y los Centros Nacionales de Influenza de los Estados Miembros a las plataformas informáticas globales de [FluNet](#) y [FluID](#)

*The information presented in this update is based on data provided by Ministries of Health and National Influenza Centers of Member States to the informatics global platforms [FluNet](#) and [FluID](#); and reports/weekly bulletins that Ministries of Health published on its website or shared with PAHO/WHO.*

*La información presentada en esta actualización se obtiene a partir de los datos reportados por los Ministerios de Salud y los Centros Nacionales de Influenza de los Estados Miembros a las plataformas informáticas globales de [FluNet](#) y [FluID](#); y de los reportes/boletines semanales que los Ministerios de Salud publican en sus páginas web o comparten con OPS/OMS.*

## WEEKLY SUMMARY (ENGLISH)

- **North America:** Influenza activity remained elevated. In Canada, ILI activity increased this week and was slightly above expected levels. Influenza detections continued to decrease (27.4% of positivity). Influenza A(H3N2) and influenza A (not subtyped) have predominated among circulating influenza viruses, and 62 of 68 influenza A(H3N2) viruses characterized (91%) differ from the current Northern Hemisphere vaccine strain. Detections of RSV remained high but continued to decrease. Laboratory-confirmed outbreaks of influenza and influenza hospitalizations continued to decrease. A second case of influenza A(H7N9) infection was confirmed in a individual travelling to China with the index case. During their travels, both cases were exposed to live poultry, although they had no direct contact and both have been recovered<sup>1,2</sup>. A study<sup>3</sup> regarding vaccine effectiveness this season in Canada reported little to no vaccine protection against influenza A(H3N2) virus. In the United States, ILI activity (4.4%) was similar to the previous week and remained above the national baseline of 2%. Influenza detections (19.9% positivity) continued to decrease. Influenza A (not subtyped) and influenza A(H3) predominated and 319 of the 478 influenza A(H3N2) viruses characterized (67%) differ from the current Northern Hemisphere vaccine strain. Influenza-associated hospitalization rates among adults aged ≥65 years are higher this season as compared to the 2012-13 season (influenza A/H3 predominant season) and the percentage of deaths due to pneumonia and influenza (9.1%) remained above the epidemic threshold. RSV continues in a high level and still increasing. In Mexico, ARI and pneumonia activity increased but remained within the expected levels. Influenza A(H3N2) has predominated among circulating influenza viruses and 35.2% influenza positivity was reported during EW 4.
- **Caribbean:** Respiratory virus activity remained low with the exception of Puerto Rico where ILI activity remained high and Jamaica where SARI activity increased associated with circulation of influenza A(H3N2). In other countries of this sub-region, respiratory virus activity remained low, with circulation of influenza A(H3N2) (Cuba) and adenovirus (Dominican Republic).
- **Central America:** Respiratory virus activity remained low and SARI activity was within expected levels (Costa Rica, El Salvador). RSV continued as the predominant circulating respiratory virus (Costa Rica, El Salvador, Guatemala and Panama), with decreasing activity since last November. Few influenza virus, mainly influenza A(H3N2) were detected in Costa Rica and El Salvador.
- **Andean Sub-region:** Respiratory virus activity remained low and ARI/SARI activity remained within expected levels (Colombia, Ecuador); however some RSV activity were observed in Ecuador over the last five weeks and low co-circulation of influenza A and B remained in Colombia.
- **Southern Cone:** Respiratory virus and ILI/SARI activity remained low. There have been low levels of respiratory virus detections in the last weeks in Argentina, Chile, Paraguay and Uruguay.
- **Global level:** In Europe influenza activity was still on the rise with highest activity in the north-western part and with influenza A(H3N2) predominating. In northern and western Africa influenza activity seemed to have peaked with influenza B virus predominating. In eastern Asia, influenza activity started to decrease and in central Asia influenza activity remained low.

---

<sup>1</sup> Public Health Agency of Canada publication, available at: <http://news.gc.ca/web/article-en.do?nid=927069>

<sup>2</sup> WHO Disease Outbreak News publication, available at: <http://www.who.int/csr/don/01-february-2015-avian-influenza/en/>

<sup>3</sup> Interim estimates of 2014/15 vaccine effectiveness against influenza A(H3N2) from Canada's sentinel physician surveillance network, January 2015, available at: <http://www.eurosurveillance.org/ViewArticle.aspx?ArticleId=21022>

## RESUMEN SEMANAL (ESPAÑOL)

- **América del Norte:** La actividad de influenza continúa elevada. En Canadá, la actividad de ETI aumentó esta semana y se encuentra ligeramente por encima de niveles esperados. Las detecciones de influenza continúan disminuyendo (27,4% de positividad). Influenza A(H3N2) e influenza A (no subtipificada) han predominado entre los virus influenza circulantes y 62 de los 68 virus influenza A(H3N2) caracterizados (91%) difiere de la actual cepa seleccionada para la vacuna del hemisferio norte. Las detecciones de VSR se mantienen elevadas, pero continúan disminuyendo. Los brotes de influenza confirmados por laboratorio y las hospitalizaciones por influenza continúan disminuyendo. Una segunda persona que viajó a China con el caso índice, fue también confirmada por laboratorio por infección causada por influenza aviar A(H7N9). Durante su viaje, ambos casos fueron expuestos a aves de corral vivas, aunque no tuvieron contacto directo. Los dos casos se han recuperado<sup>4,5</sup>. Un estudio<sup>6</sup> sobre la efectividad de la vacuna de esta temporada contra influenza en Canadá reportó poca o ninguna protección contra el virus influenza A (H3N2). En los Estados Unidos, la actividad de ETI (4,4%) fue similar a la semana previa y se mantiene por encima de la línea basal del 2%. Las detecciones de influenza (19,9% de positividad) continúan disminuyendo. Influenza A (no subtipificada) e influenza A(H3) han predominado y 319 de los 478 virus influenza A(H3N2) caracterizados (67%) difiere de la actual cepa seleccionada para la vacuna del hemisferio norte. Las tasas de hospitalización asociada a influenza de los adultos de ≥65 años son mayores esta temporada, en comparación con la temporada 2012-13 (influenza A/H3 predominante) y el porcentaje de mortalidad por neumonía e influenza (9,1%) continua por encima del umbral epidémico. Las detecciones de VSR continúan en un nivel alto e incrementándose. En México, la actividad de IRA y neumonía se incrementó pero se mantiene dentro de niveles esperados. Influenza A(H3N2) ha predominado entre los virus circulantes de influenza y durante la SE 4 se registro un porcentaje de positividad del 35,2%.
- **Caribe:** La actividad de virus respiratorios continúa baja con la excepción de Puerto Rico, donde la actividad de ETI continúa elevada y Jamaica, donde la actividad de IRAG se incrementó asociado con la circulación de influenza A(H3N2). En los otros países de la sub-región, la actividad de virus respiratorios continúa baja con circulación de influenza A(H3N2) (Cuba) y adenovirus (República Dominicana).
- **América Central:** La actividad de virus respiratorios continúa baja y la actividad de IRAG se encuentra dentro de niveles esperados (Costa Rica, El Salvador). El VSR continúa como el virus respiratorio predominante (Costa Rica, El Salvador, Guatemala y Panamá), pero con actividad decreciente desde noviembre. Pocos virus respiratorios se han detectado en Costa Rica y El Salvador, principalmente influenza A(H3N2).
- **Sub-región Andina:** La actividad de virus respiratorios continúa baja y la actividad de IRA/IRAG se mantiene dentro de niveles esperados (Colombia, Ecuador); sin embargo, se observa alguna actividad de VSR en Ecuador en las últimas cinco semanas y baja co-circulación de influenza A y B en Colombia.
- **Cono Sur:** La actividad de virus respiratorios y de IRAG/IRA se mantiene baja. En las últimas semanas, ha habido bajos niveles de detecciones de virus respiratorios en Argentina, Chile, Paraguay y Uruguay.
- **Nivel global:** En Europa, la actividad de influenza continua incrementando y la mayor actividad se registra en la parte norte-occidental y con predominio de influenza A(H3N2). En el norte y oeste de África, la actividad de influenza parece haber alcanzado su pico máximo con predominio de influenza B. En el este de Asia, la actividad de influenza comenzó a disminuir y en el centro de Asia, la actividad de influenza continúa baja.

<sup>4</sup> Agencia de Salud Pública de Canadá. Publicación disponible en: <http://news.gc.ca/web/article-en.do?nid=927069>

<sup>5</sup> OMS. Sitio de Brotes Epidémicos. Publicación disponible en: <http://www.who.int/csr/don/01-february-2015-avian-influenza/en/>

<sup>6</sup> *Interim estimates of 2014/15 vaccine effectiveness against influenza A(H3N2) from Canada's sentinel physician surveillance network, January 2015.* Publicación disponible en: <http://www.eurosurveillance.org/ViewArticle.aspx?ArticleId=21022>

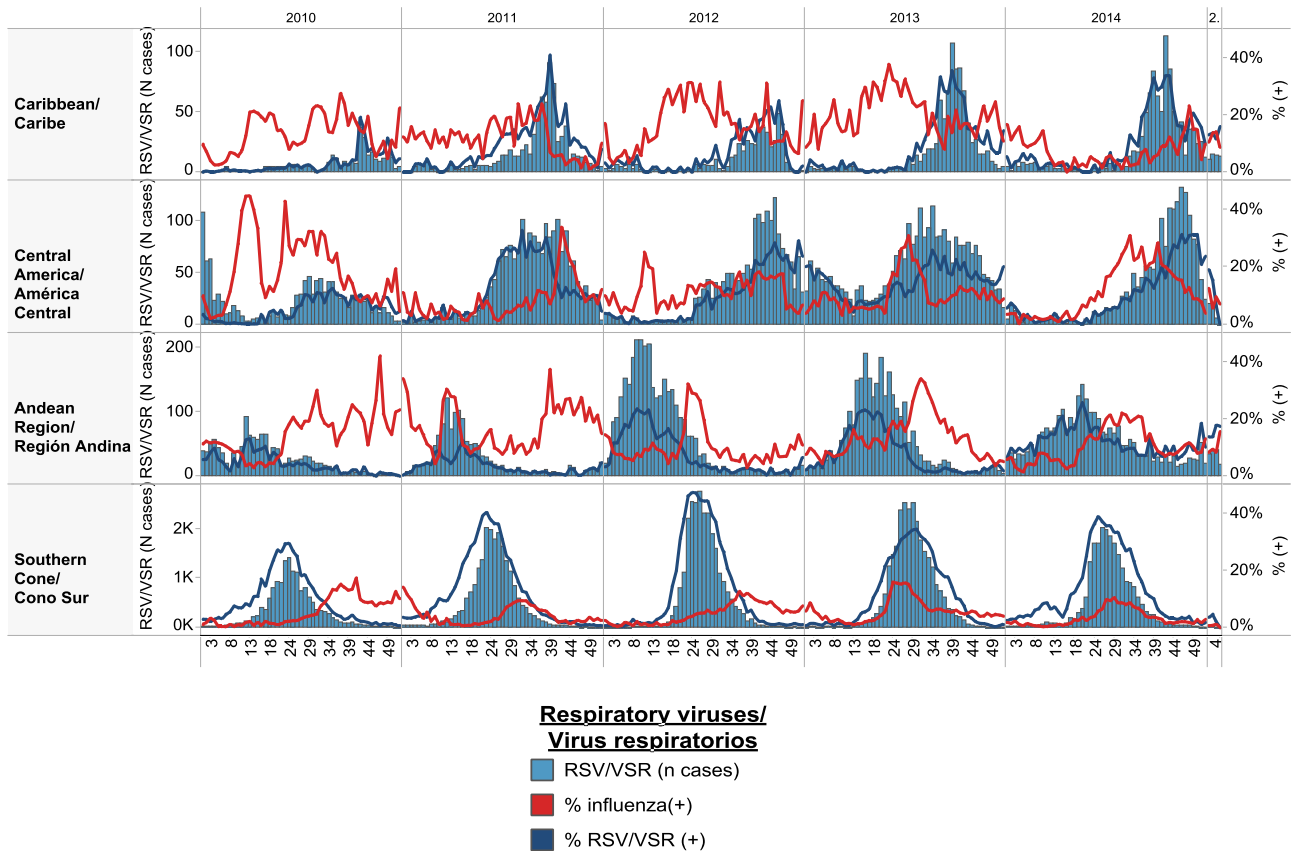
### Influenza circulation by region. 2012-15

### Circulación virus influenza por región. 2012-15



### Respiratory syncytial virus (RSV) circulation by region. 2010-15

### Circulación de virus sincital respiratorio por región. 2010-15



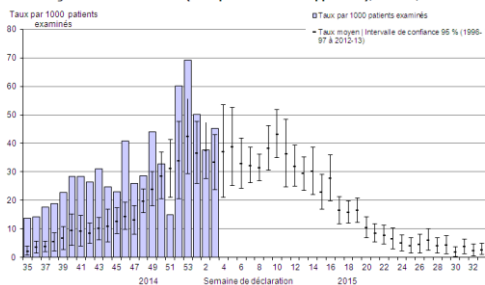
North America / América del Norte:

Canada

- ILI activity increased this week and is slightly above expected levels / La actividad de ETI incrementó esta semana y se encuentra ligeramente por encima de niveles esperados
- Influenza detections continued to decrease (27.4% of positivity this week) after their peak in EW 53 / Las detecciones de influenza continúan disminuyendo (27,4% de positividad esta semana) después del pico registrado en la SE 53
- Widespread influenza/ILI activity was reported in 15 regions / Actividad diseminada de influenza/ETI reportada en 15 regiones
- Influenza A(H3N2) and influenza A (not subtyped) have predominated among circulating influenza viruses / Influenza A(H3N2) e influenza A (no subtipificada), han predominado entre los virus influenza circulantes
- Sixty-two of sixty-eight influenza A(H3N2) viruses characterized (91%) were antigenically similar to A/Switzerland/9715293/2013, the influenza A(H3N2) virus selected for the 2015 Southern Hemisphere vaccine / Sesenta y dos de sesenta y ocho virus influenza A(H3N2) caracterizados (91%) fueron antigénicamente similares a A/Switzerland/9715293/2013, el virus influenza A(H3N2) seleccionado para la vacuna del hemisferio sur para el 2015
- RSV detections continued to decreased / Las detecciones de VSR continúan disminuyendo
- Influenza hospitalizations continued to decrease and the majority was recorded among adults aged ≥65 years / Las hospitalizaciones por influenza continúan disminuyendo y la mayoría han sido registradas en adultos ≥65 años
- Laboratory-confirmed outbreaks of influenza continued to decrease and the majority were recorded in long-term care facilities / Los brotes de influenza confirmados por laboratorio continúan disminuyendo y la mayoría se registran en los servicios de atención a adultos mayores

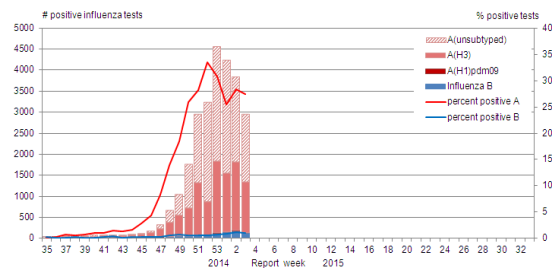
Canada: ILI consultation rates by EW, 2014-15  
Tasa de consultas de ETI, por SE, 2014-15

Figure 5. Influenza-like-illness (ILI) consultation rates by report week, compared to the 1996-97 through to 2012-13 seasons (with pandemic data suppressed), Canada, 2014-2015



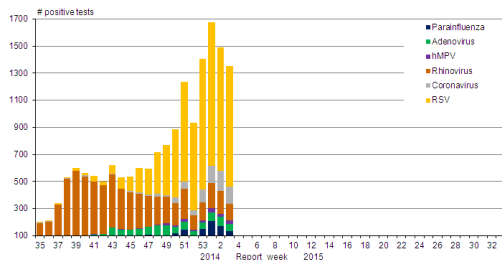
Canada: Influenza virus distribution by EW, 2014-15  
Distribución de virus de influenza por SE, 2014 -15

Figure 2. Number of positive influenza tests and percentage of tests positive, by type, subtype and report week, Canada, 2014-15



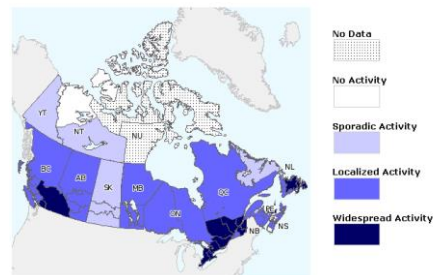
Canada: Respiratory virus distribution by EW, 2014-15  
Distribución de virus respiratorios por SE, 2014 -15

Figure 3. Number of positive laboratory tests for other respiratory viruses by report week, Canada, 2014-15



Canada: Influenza/ILI activity by province/territory, EW 3, 2015  
Actividad de Influenza/ETI por provincia/territorio, SE 3, 2015

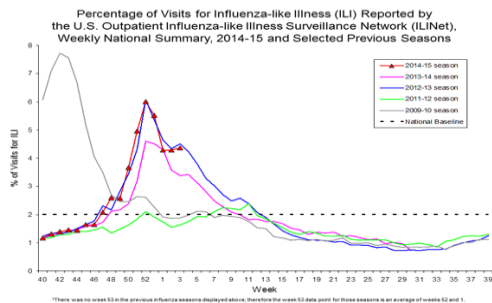
Figure 1. Map of overall influenza/ILI activity level by province and territory, Canada, Week 3



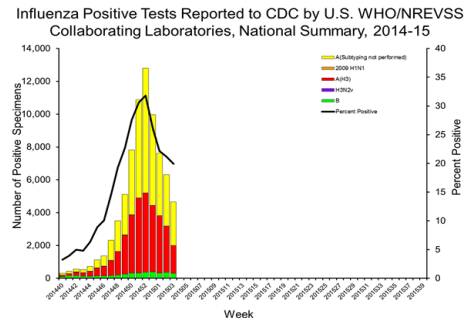
## United States

- ILI activity (4.4%) continued above the national baseline of 2% / La actividad de ETI (4,4%) continúa por encima de la línea de base nacional del 2%
- Influenza detections (19.9% of positivity this week) continued to decrease after its peak in EW 52 / Las detecciones de influenza (19,9% de positividad esta semana) continúan disminuyendo después del pico registrado en la SE 52
- Widespread influenza activity was reported in 44 states / Actividad diseminada de influenza reportada en 44 estados
- Influenza A (not subtyped) and influenza A(H3) have predominated / Influenza A (no subtipificada) e influenza A(H3) han predominado
- Three hundred nineteen of four hundred seventy-eight influenza A(H3N2) viruses characterized (67%) were antigenically similar to A/Switzerland/9715293/2013, the influenza A(H3N2) virus selected for the 2015 Southern Hemisphere vaccine / Trescientos diecinueve de cuatrocientos setenta y ocho virus influenza A(H3N2) caracterizados (67%) fueron antigénicamente similares a A/Switzerland/9715293/2013, el virus influenza A(H3N2) seleccionada para la vacuna del hemisferio sur para el 2015
- RSV activity remained in a high level and continued to increased / La actividad de VSR se mantiene en un nivel alto y continúa aumentando
- The overall influenza-associated hospitalization rate was 40.5 per 100,000 population with the highest rate among adults aged  $\geq 65$  years (198.4 per 100,000) / La tasa global de hospitalizaciones asociadas a influenza fue de 40,5 por 100.000 habitantes, siendo la tasa más alta la registrada entre los adultos  $\geq 65$  años (198,4 por 100.000)
- Pneumonia and influenza mortality (9.1%) was above the epidemic threshold of 7.1% / La mortalidad por neumonía e influenza (9,1%) estaba por encima del umbral epidémico del 7,1%

US: Percent of ILI visits by EW, 2014-15  
Porcentaje de consultas ETI por SE, 2014-15

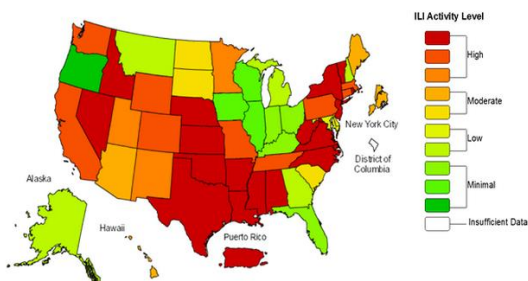


US: Influenza virus distribution by EW, 2014-15  
Distribución de virus de influenza por SE, 2014-15



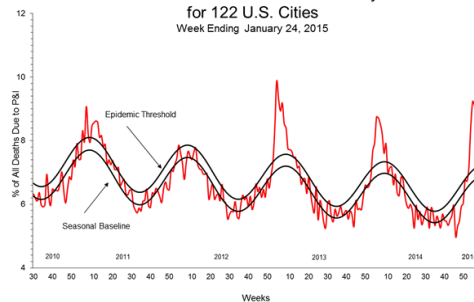
US: ILI activity by state, EW 3, 2015  
Actividad ETI por estado, SE 3, 2015

Influenza-Like Illness (ILI) Activity Level Indicator Determined by Data Reported to ILINet  
2014-15 Influenza Season Week 3 ending Jan 24, 2015



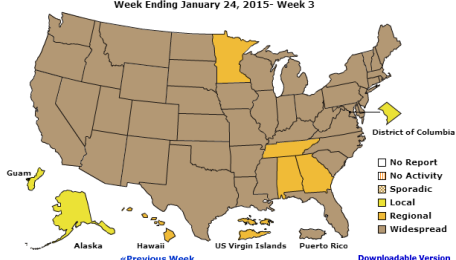
US: Pneumonia and influenza mortality  
Mortalidad por neumonía e influenza

Pneumonia and Influenza Mortality for 122 U.S. Cities  
Week Ending January 24, 2015



US: Weekly influenza activity reported by State and Territory  
 Actividad semanal de influenza reportado por estado y territorio

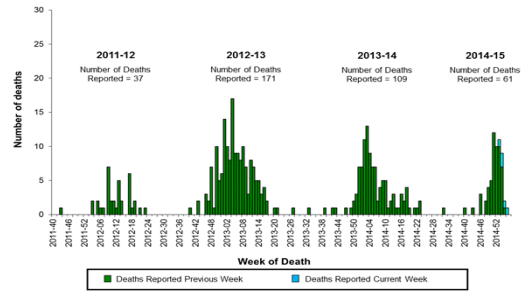
A Weekly Influenza Surveillance Report Prepared by the Influenza Division  
 Weekly Influenza Activity Estimates Reported by State and Territorial Epidemiologists\*



\*This map indicates geographic spread and does not measure the severity of influenza activity.

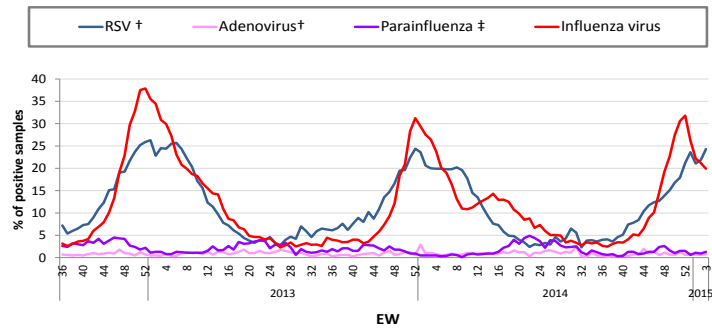
US: Número de fallecidos pediátricos asociados a influenza  
 por semana: 2011 al presente

Number of Influenza-Associated Pediatric Deaths  
 by Week of Death: 2011-12 season to present



US: Percent positivity for respiratory virus under surveillance, by EW, 2012-15  
 Porcentaje de positividad para virus respiratorios en vigilancia, por SE, 2012-15

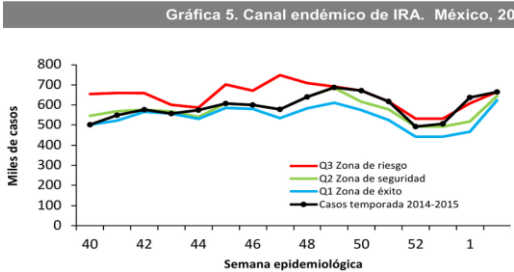
Percent Positivity for Respiratory Viruses Under Surveillance\*—  
 United States, 2012/2013 - 2014/2015



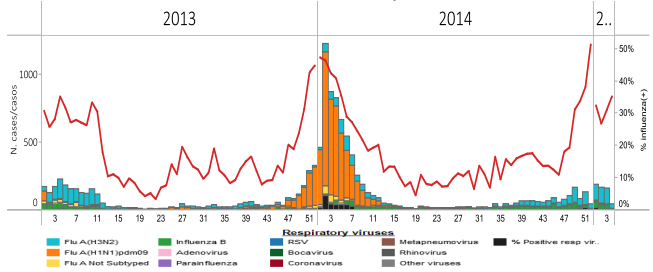
\*For adenovirus, parainfluenza 1,2,3, and RSV, data are from NREVSS Laboratories (<http://www.cdc.gov/surveillance/nrevss/>); for influenza, data are from U.S. WHO/NREVSS Collaborating Laboratories (<http://www.cdc.gov/flu/weekly/>)  
 †Antigen detection is reported  
 ‡ Percent positive of Parainfluenza aggregates the % of positive samples from parainfluenza type 1, type 2 and type 3. Assuming that each samples were tested for the 3 sub-types.

- High ARI activity but within the expected levels / Actividad alta de IRA, pero dentro de los niveles esperados
- High pneumonia activity level (at the epidemic threshold). The states with the highest pneumonia activity during EW 2 were Colima, Chihuahua, Jalisco and Sonora / Actividad alta de neumonía (en el umbral epidémico). Los estados con la mayor actividad de neumonía durante la SE 2 fueron Colima, Chihuahua, Jalisco y Sonora
- Influenza detections (35.2% of positivity in EW 4) with influenza A(H3N2) predominated among influenza circulating viruses / Detecciones de influenza (35,2% de positividad en la SE 4) con predominio de influenza A(H3N2)

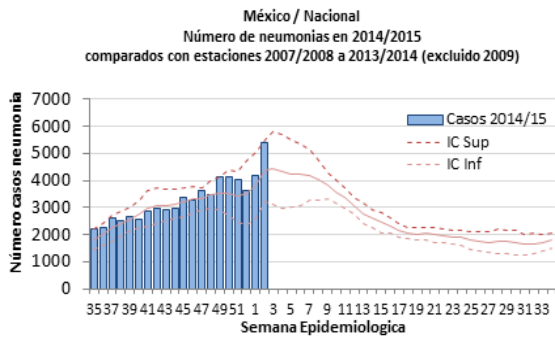
Mexico: ARI Endemic Channel, 2014-15  
Canal Endémico de IRA, 2014-15



Mexico: Influenza virus distribution by EW 2013-15  
Distribución de virus influenza por SE, 2013-15



Mexico: Pneumonia Endemic Channel, 2014-15  
Canal Endémico de neumonía, 2014-15



Mexico: Pneumonia rate by state, EW 2, 2015  
Tasa de neumonía por entidad federativa, SE 2, 2015



Mexico: ARI rate by state, EW 2, 2015  
Tasa de IRA por entidad federativa, SE 2, 2015

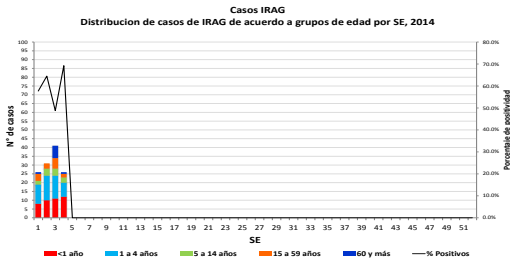




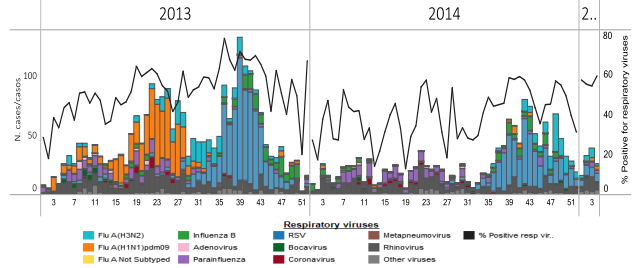
Cuba

- The number of SARI cases decreased in EW 4 as compared to previous weeks. Most of the SARI cases were in the 0-4 years old group / El número de casos IRAG disminuyó en la SE 4, comparado con las semanas anteriores. La mayoría de casos se registra en el grupo de 0-4 años
- RSV has predominated among circulating virus / Entre los virus respiratorios, predomina la circulación de VSR
- Influenza A(H3N2) detections decreased this week/ Las detecciones de influenza A(H3N2) disminuyeron esta semana

Cuba: SARI cases by age group, by EW, 2015  
Casos IRAG por grupos de edad por SE, 2015



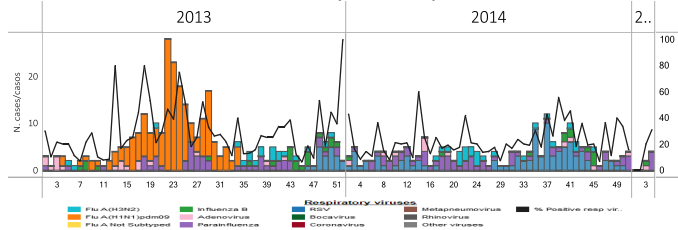
Cuba. Respiratory virus distribution by EW, 2013-15  
Distribución de virus respiratorios por SE, 2013-15



Dominican Republic / República Dominicana

- RSV has predominated among circulating virus during 2014 and no detections were recorded during 2015 / Entre los virus respiratorios, ha predominado la circulación de VSR durante 2014 y no se han registrado detecciones durante el 2015
- Few respiratory virus detections in the last two weeks with adenovirus predominating/ Pocas detecciones de virus respiratorios en las últimas dos semanas, con predominio de adenovirus

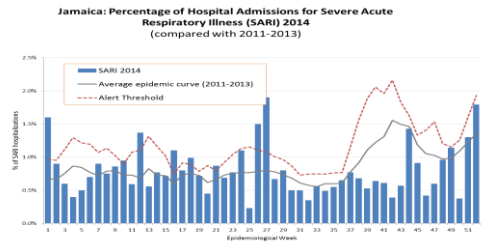
Dominican Republic: Respiratory virus distribution by EW, 2013-15  
Distribución de virus respiratorios por SE, 2013-15



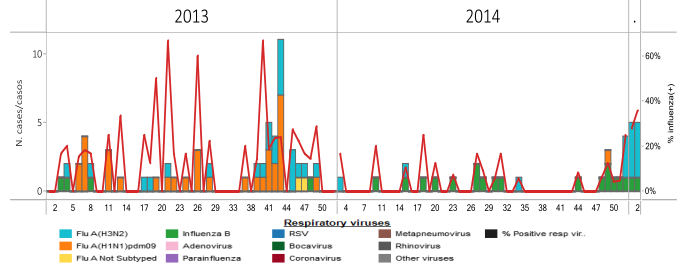
Jamaica

- The proportion of SARI hospitalizations increased in the last two weeks and was in the alert threshold during EW 52/ Las hospitalizaciones por IRAG se incrementaron en las dos últimas semanas y estaban en la zona de alerta en la SE 52
- Influenza detections increased in the last weeks, with co-circulation of influenza B and influenza A(H3N2) / Aumento en las detecciones de influenza en las últimas semanas, con co-circulación de influenza B e influenza A(H3N2)

Jamaica: % SARI-related hospitalizations, by EW, 2014  
% Hospitalizaciones asociadas a IRAG por SE, 2014



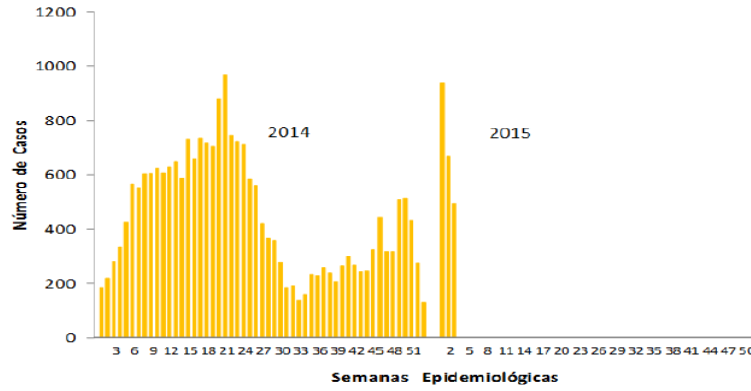
Jamaica: Influenza virus distribution, by EW, 2013-15  
Distribución de virus influenza. por SE, 2013-15



- High ILI activity / Actividad de ETI elevada<sup>7</sup>
- Influenza detections decreased in EW 3 / Las detecciones de influenza disminuyeron en la SE 3

Puerto Rico: Influenza-positive cases by EW, 2013-15  
Casos positivos a influenza por SE, 2013-15

Gráfica 1. Número de Casos Positivos a Influenza por Prueba Rápida, Semana 3, Puerto Rico, 2015

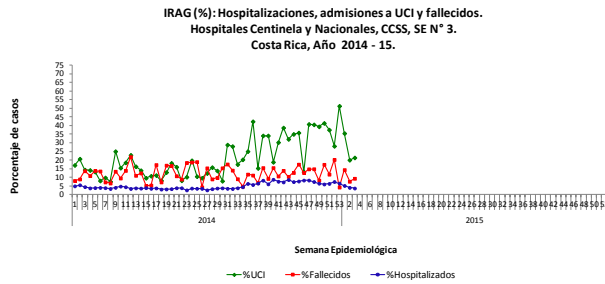


<sup>7</sup> As reported to CDC/De acuerdo al CDC: <http://www.cdc.gov/flu/weekly/>

Costa Rica

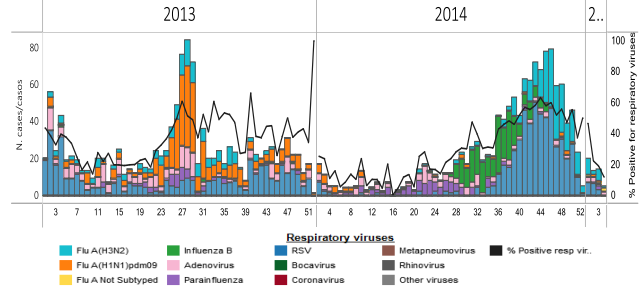
- SARI activity within expected levels / Actividad de IRAG dentro de niveles esperados
- RSV and influenza A(H3N2) predominated among circulating virus and few respiratory virus detections were recorded in the last three weeks / VSR e influenza A(H3N2) han predominado entre los virus circulantes y se han registrado pocas detecciones en la últimas tres semanas

Costa Rica: Proportion of SARI-Associated Hospitalizations, ICU Admissions and Deaths, by EW, 2014-15



Fuente: Hospitales y Áreas de Salud Centinela - Hospitales Nacionales, CCSS.

Costa Rica: Respiratory virus distribution, by EW, 2013-15

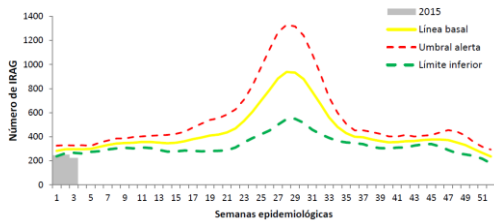


El Salvador

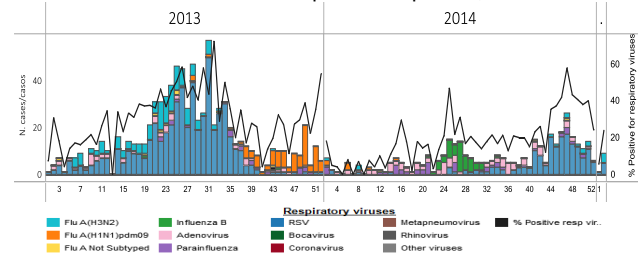
- SARI activity below expected levels / Actividad de IRAG por debajo de niveles esperados
- Detections of RSV and influenza A(H3N2) increased slightly this week / Las detecciones de VSR e influenza A(H3N2) se incrementaron ligeramente esta semana

El Salvador: SARI Endemic Channel, 2015

Gráfico 2.- Corredor endémico de casos de infección respiratoria aguda grave (IRAG) egresados por semana, Ministerio de Salud, El Salvador, Semana 03 - 2015



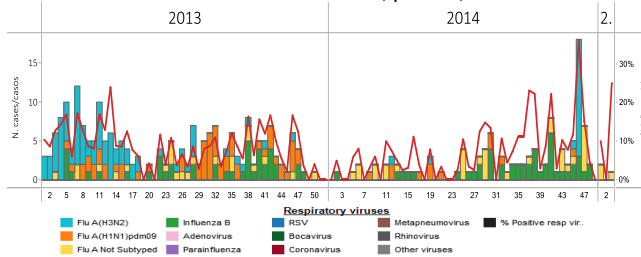
El Salvador: Respiratory virus distribution, by EW, 2013-15



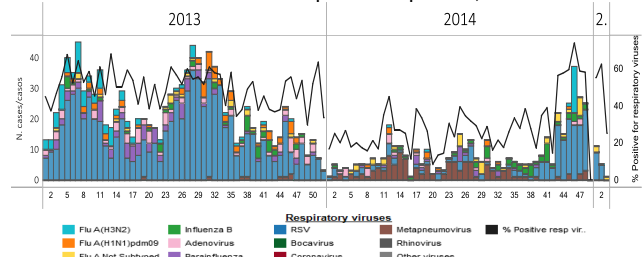
Guatemala

- Few respiratory virus detections in the last three weeks with RSV and influenza A (not subtyped) predominating/ Pocas detecciones de virus respiratorios en las últimas tres semanas, con predominio de VSR e influenza A (no subtipificada)

Guatemala: Influenza virus distribution, by EW, 2013-15

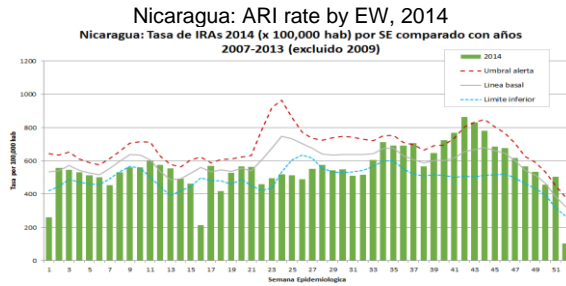
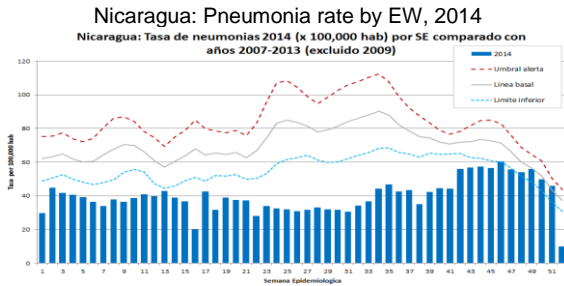


Guatemala: Respiratory virus distribution, by EW, 2013-15

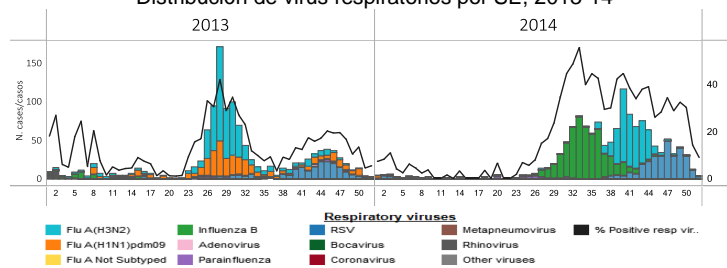


## Nicaragua

- ARI activity rose above the alert threshold in EW 51 and decreased in EW 52/ Actividad de IRA subió por encima del umbral de alerta en la SE 51 y disminuyó en la SE 52
- RSV detections decreased since EW 50 / Las detecciones de VSR han disminuido desde la SE 50
- No influenza virus detected since EW 49 / No se han detectado virus influenza desde la SE 49

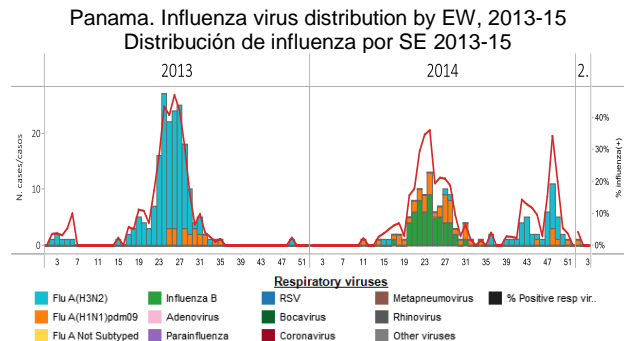
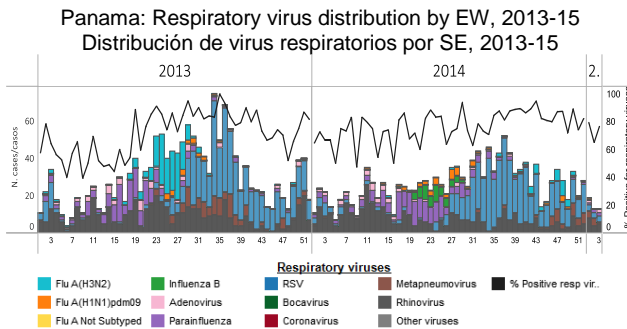


Nicaragua: Respiratory virus distribution by EW, 2013-14  
Distribución de virus respiratorios por SE, 2013-14



## Panama

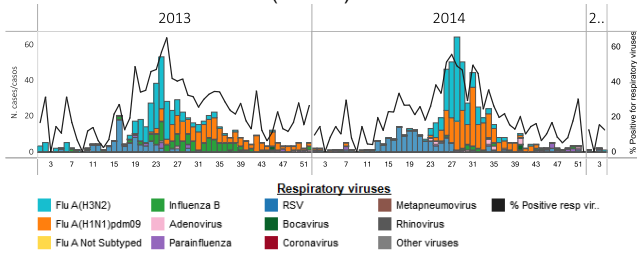
- RSV continued among circulating virus / Entre los virus respiratorios, continúa la circulación de VSR
- Few influenza detections since EW 50 of 2014 / Pocas detecciones de influenza desde la SE 50 de 2014



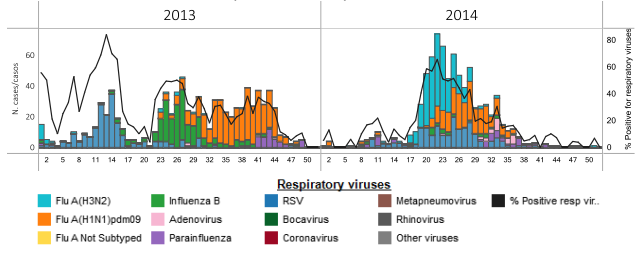
**Bolivia**

- In La Paz, low respiratory virus activity with very few respiratory viruses detections since EW 40 / En la Paz, actividad baja de virus respiratorios, con muy pocas detecciones de virus respiratorios desde la SE 40
- In La Paz, influenza A(H3N2) and parainfluenza detections predominating in the first three EW of 2015/ En la Paz, durante las primeras tres SE de 2015 han predominado las detecciones de influenza A(H3N2) y parainfluenza
- In Santa Cruz, very few respiratory virus detections / En Santa Cruz, se han registrado muy pocas detecciones de virus respiratorios

Respiratory virus distribution by EW, 2013-15  
Distribución de virus respiratorios por SE, 2013-15  
Bolivia (La Paz). INLASA



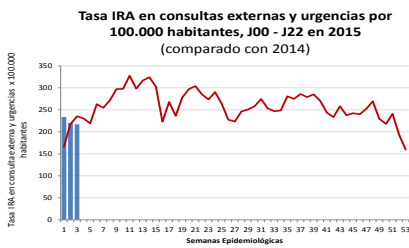
Respiratory virus distribution by EW, 2013-14  
Distribución de virus respiratorios por SE, 2013-14  
Bolivia (Santa Cruz). CENETROP



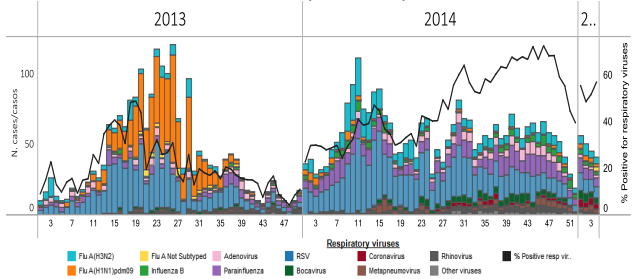
**Colombia**

- ARI activity in outpatient consultations and hospitalizations were within expected levels / Actividad de IRA en consultas externas y en hospitalización dentro de niveles esperados
- RSV and parainfluenza have predominated among circulating virus / Entre los virus respiratorios, ha predominado la circulación de VSR y parainfluenza
- Decreasing trend of respiratory virus detections in the last three weeks with co-circulation of influenza A(H3N2) and influenza B / Tendencia decreciente de detecciones de virus respiratorios en las últimas tres semanas, con co-circulación de influenza A(H3N2) e influenza B

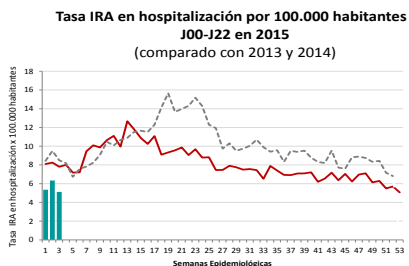
Colombia: Rate of ARI outpatient visits with J00-J20 codes, by EW, 2015



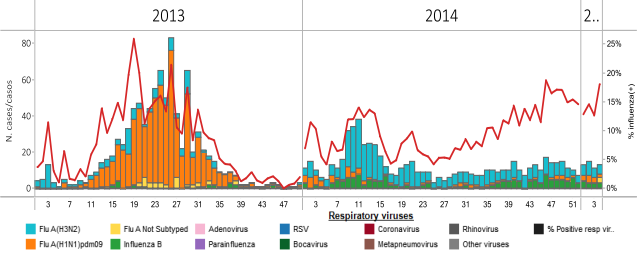
Colombia: Respiratory virus distribution by EW, 2013-15  
Distribución de virus respiratorios por SE, 2013-15



Colombia: Rate of hospitalizations with J00 to J20 codes, by EW 2015



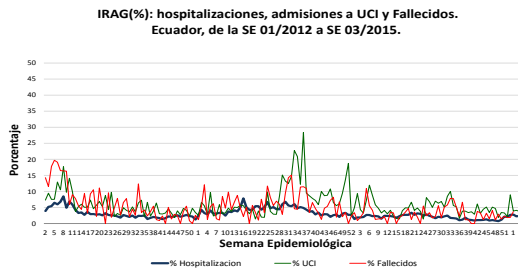
Colombia. Influenza virus distribution by EW, 2013-15  
Distribución de virus influenza por SE, 2013-15



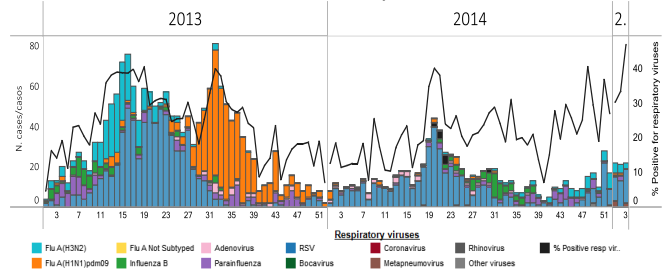
## Ecuador

- SARI activity within expected levels / Actividad de IRAG dentro de niveles esperados
- Increase in the detections in the last five weeks with RSV and influenza A(H3N2) predominating / Incremento en las detecciones en las últimas cinco semanas, con predominio de VSR e influenza A(H3N2)

Ecuador: % SARI Hospitalizations, ICU Admissions & Deaths by EW 2013-15



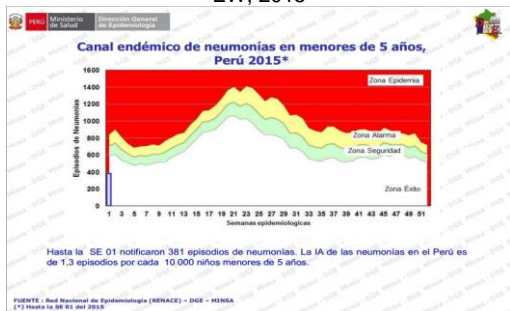
Ecuador SARI: Respiratory virus distribution by EW, 2013-15  
IRAG: Distribución de virus respiratorios, 2013-15



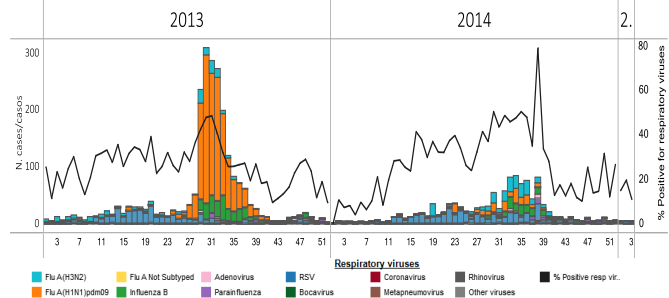
## Peru

- Pneumonia activity in children under five years within the endemic channel / Actividad de neumonía en menores de cinco años dentro del canal endémico
- Very few respiratory virus detections in the last weeks / Muy pocas detecciones de virus respiratorios en las últimas semanas

Peru: Pneumonia endemic channel in children under five years by EW, 2015



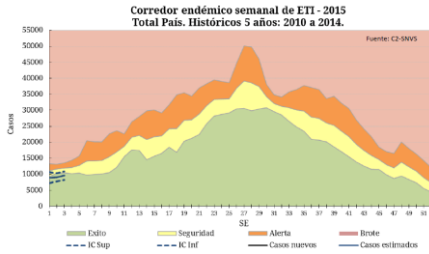
Peru. Respiratory virus distribution by EW, 2013-15  
Distribución de virus respiratorios por SE 2013-15



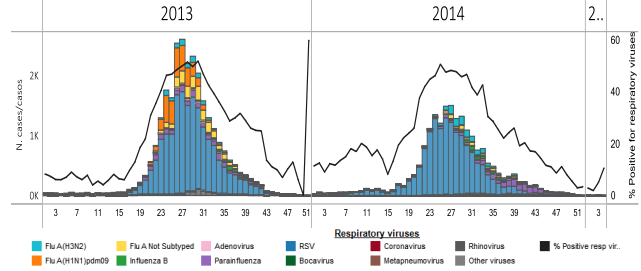
Argentina

- Low ILI/SARI activity and within expected levels / Actividad baja de ETI/IRAG, dentro de niveles esperados y con tendencia decreciente
- Very few respiratory virus detections / Muy pocas detecciones de virus respiratorios

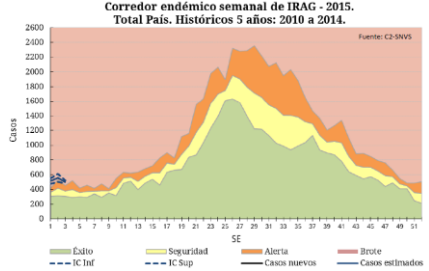
Argentina. ILI cases. Endemic channel, 2015



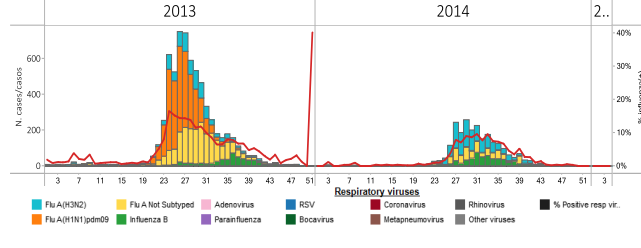
Argentina. Respiratory virus distribution by EW, 2013-14  
Distribución de virus respiratorios por SE, 2013-14



Argentina. SARI cases. Endemic channel, 2015



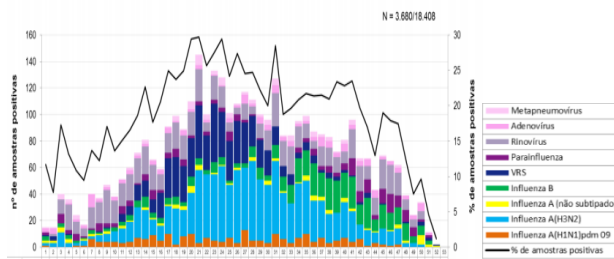
Argentina. Influenza virus distribution by EW, 2014  
Distribución de virus influenza por SE, 2014



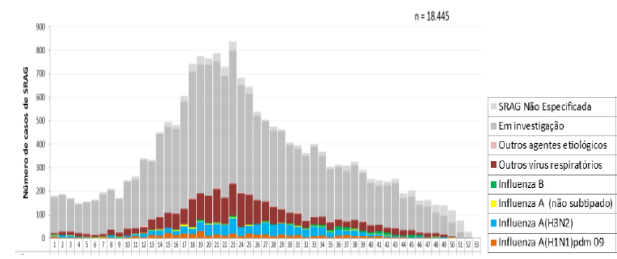
Brazil

- Low ILI/SARI activity and within expected levels / Actividad baja de ETI/IRAG, dentro de niveles esperados y con tendencia decreciente
- Downward trend of respiratory virus activity / Tendencia decreciente de actividad viral respiratoria

Brazil: Respiratory virus distribution in ILI cases, by EW, 2014  
Distribución de virus respiratorios en casos ETI, por SE, 2014  
Figura 1. Distribuição dos vírus respiratórios identificados nas unidades sentinelas de Síndrome Gripal, por semana epidemiológica de início dos sintomas. Brasil, 2014 até a SE 52.

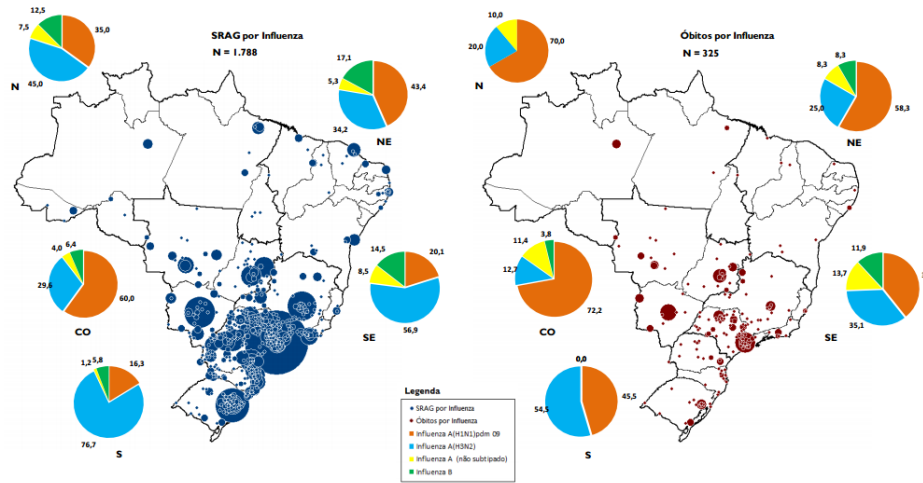


Brazil: Respiratory virus distribution, SARI cases, by EW, 2014  
Distribución de virus respiratorios, casos IRAG, por SE, 2014  
Figura 3. Distribuição dos casos de Síndrome Respiratória Aguda Grave segundo agente etiológico e semana epidemiológica do início dos sintomas. Brasil, 2014 até a SE 52.



Brazil: Distribution of SARI hospitalizations and deaths by municipality and influenza type/subtype by region  
 Distribución de hospitalizaciones y fallecidos por IRAG por municipio y tipo/subtipo de influenza por región

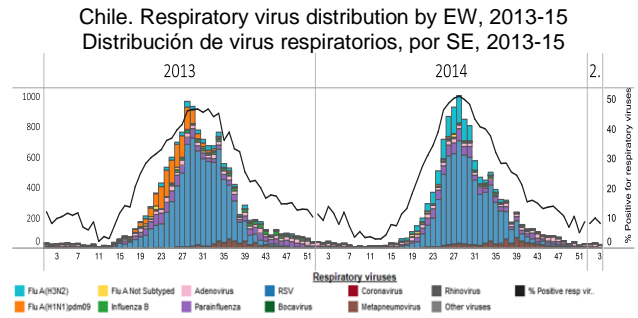
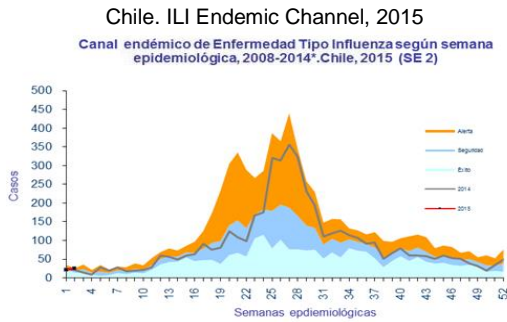
Anexo 4. Distribuição espacial dos casos e óbitos por Síndrome Respiratória Aguda Grave confirmados para influenza por município de residência e percentual dos vírus influenza identificados por região. Brasil, 2014 até a SE 52.



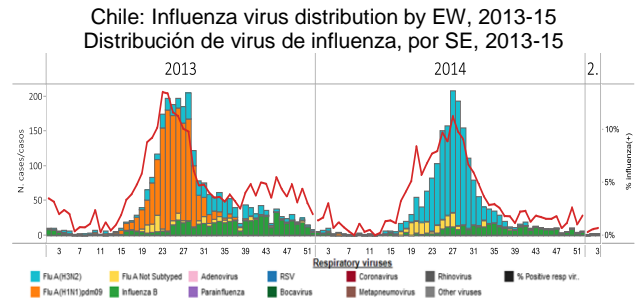
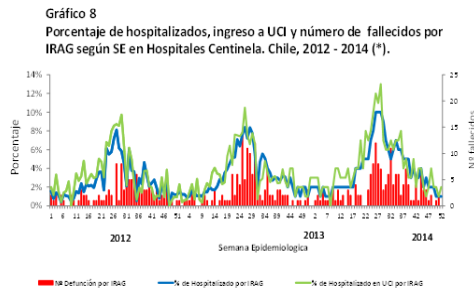
Fonte: SINAN Influenza Web. Dados atualizados em 01/01/2015, sujeitos a alteração.  
 \* O círculo é proporcional ao número de casos e óbitos. N = Norte; NE = Nordeste; SE = Sudeste; S = Sul; e CO = Centro Oeste.

Chile

- Low ILI/SARI activity and within expected levels / Actividad baja de ETI/IRAG y dentro de niveles esperados
- Low levels of respiratory virus activity / Niveles bajos de actividad viral respiratoria



Chile. % SARI hospitalizations, ICU Adm and Deaths, 2012-14

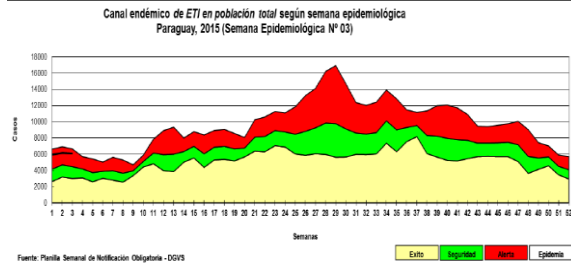




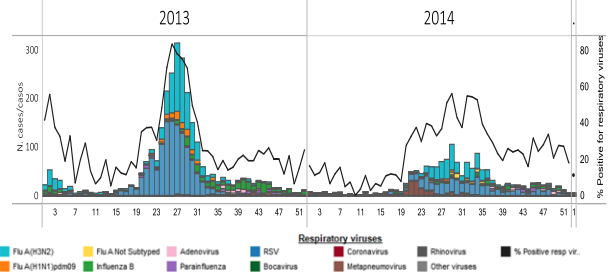
## Paraguay

- Low ILI activity and within the endemic channel / Actividad baja de ETI y dentro del canal endémico
- Low levels of respiratory virus detections / Niveles bajos de actividad de virus respiratorios

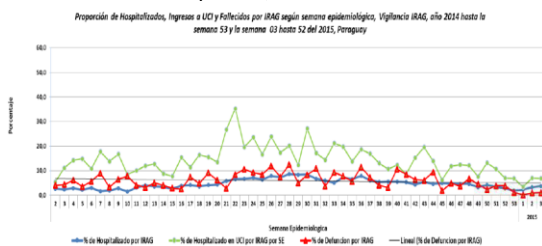
Paraguay. ILI endemic channel, by EW, 2015  
Canal endémico de ETI por SE, 2015



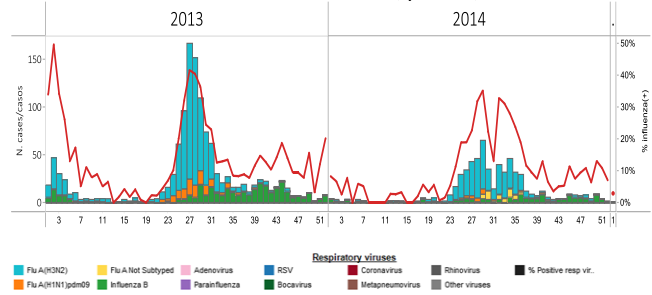
Paraguay. Respiratory virus distribution by EW, 2013-15  
Distribución de virus respiratorios por SE, 2013-15



Paraguay: % SARI Hospitalizations, ICU Admissions & Deaths by EW 2013-15  
Casos IRAG. Hospitalizaciones e ingresos en UCI & fallecidos (%) por SE, 2013-15



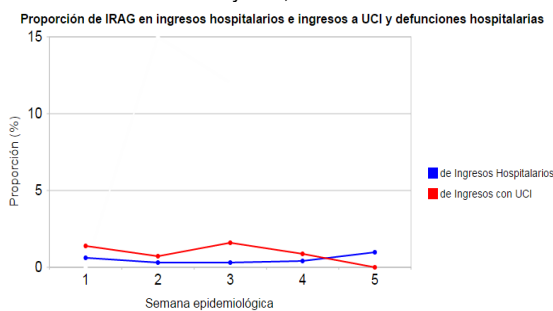
Paraguay: Influenza virus distribution by EW, 2013-15  
Distribución de virus de influenza, por SE, 2013-15



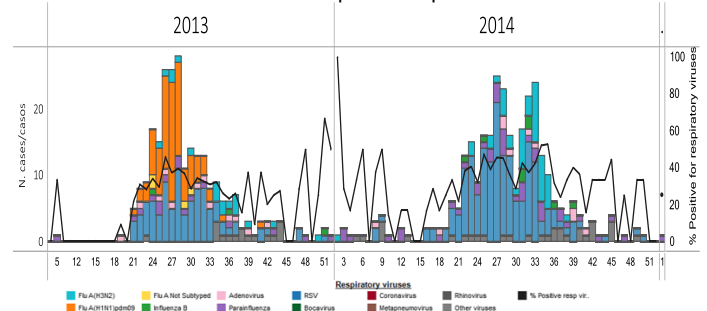
## Uruguay

- SARI hospitalizations within expected levels / Las hospitalizaciones de IRAG están dentro de niveles esperados
- Very few respiratory virus detections / Muy pocas detecciones de virus respiratorios
- No influenza virus detected since EW 39 / No se han detectado virus influenza desde la SE 39

Uruguay: % SARI-associated hospitalizations & ICU admissions by EW, 2015



Uruguay: Respiratory virus distribution by EW, 2013-15  
Distribución de virus respiratorios por SE 2013-15



- Canada confirmed the first imported case of avian influenza A(H7N9) infection in a human in a resident of British Columbia who returned from China on 12 January. A second individual travelling to China with the index case, was laboratory confirmed to also have avian influenza A(H7N9) infection. The two cases flew from Hong Kong, SAR China to British Columbia, Canada after travelling together through China. During their travels, they were exposed to live poultry, although they had no direct contact. Both cases developed symptoms after returning from China, the index case on 14 January and the second case on 13 January. The cases received antiviral therapy for five days and neither required hospitalization, both have recovered and close contacts are being monitored.
- Canadá confirmó el primer caso importado de infección humana por influenza aviar A(H7N9), en un residente de Columbia Británica, quien regresó de China el 12 de enero. Una segunda persona que viajó a China con el caso índice, fue también confirmada por laboratorio por infección causada por influenza aviar A(H7N9). Los dos casos volaron de Hong Kong, Región administrativa especial, China, a Columbia Británica, Canadá, después de viajar juntos a través de China. Durante su viaje, ambos casos fueron expuestos a aves de corral vivas, aunque no tuvieron contacto directo. Los casos desarrollaron síntomas después de su regreso de China, el caso índice el 14 de enero y el segundo caso el 13 de enero. Los casos recibieron tratamiento antiviral durante cinco días y ninguno requirió hospitalización, se han recuperado y los contactos cercanos están siendo monitoreados.

❖ Related links / Enlaces relacionados:

WHO publications / Publicaciones de la OMS:

[Human infection with avian influenza A\(H7N9\) virus – Canada](#)

[Avian influenza A\(H7N9\) virus](#)

[WHO risk assessment of human infection with avian influenza A\(H7N9\) virus](#)

Public Health Agency of Canada publications / Publicaciones de la Agencia de Salud Pública de Canadá:

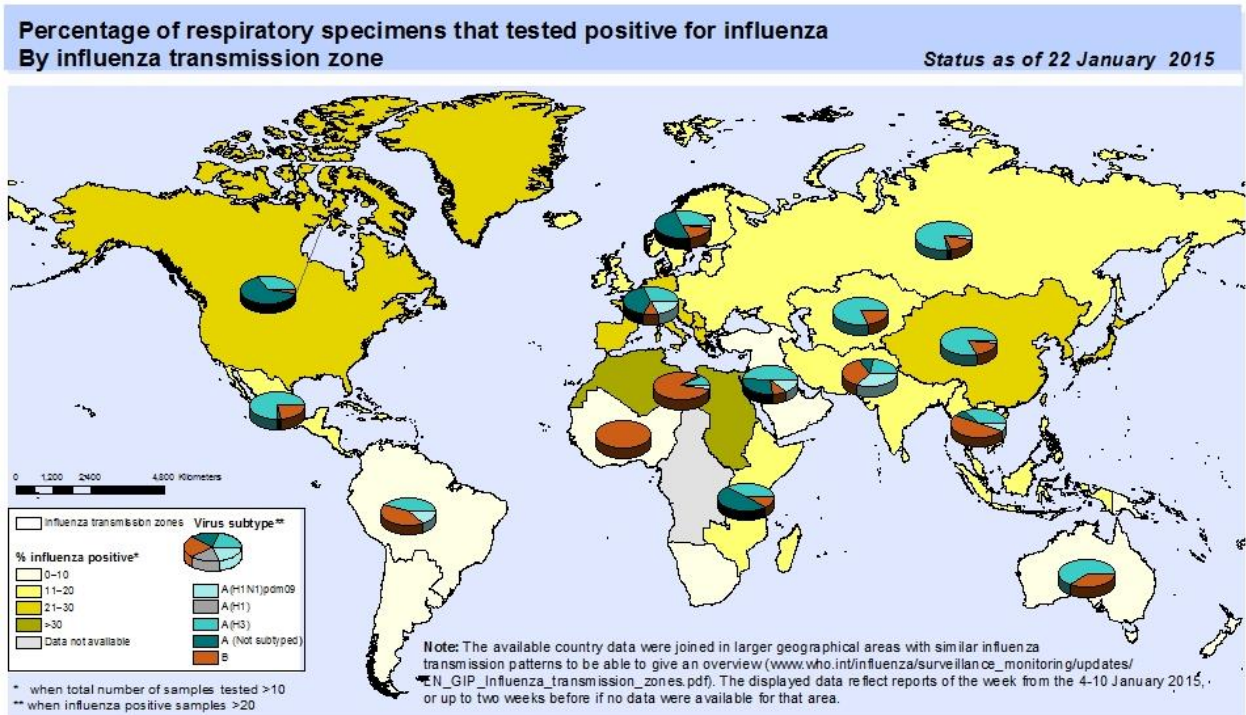
[Public Health Notice Update: H7N9 avian flu](#)

[Government of Canada and British Columbia confirm case of H7N9 avian influenza in Canada](#)

[Government of Canada and British Columbia confirm additional case of H7N9 avian influenza in Canada](#)

- Globally influenza activity was high in the northern hemisphere with influenza A(H3N2) virus predominating / A nivel global, la actividad de influenza se encuentra elevada en Norteamérica con predominio de influenza A(H3N2)
- In Europe influenza activity was still on the rise with highest activity in the north-western part and with influenza A(H3N2) predominated this season. In northern and western Africa influenza activity seemed to have peaked with influenza B virus predominating, while Egypt reported mainly influenza A(H3N2) detections. In eastern Asia, influenza activity started to decrease with influenza A(H3N2) virus predominating. In central Asia influenza activity remained low and In western Asia, Bahrain and the Islamic Republic of Iran reported mainly influenza A(H1N1)pdm09 activity / En Europa, la actividad de influenza continua incrementando y la mayor actividad se registra en la parte norte-occidental y con predominio de influenza A(H3N2). En el norte y oeste de África, la actividad de influenza parece haber alcanzado su pico máximo con predominio de influenza B, mientras que Egipto reportó detecciones principalmente de influenza A(H3N2). En el este de Asia, la actividad de influenza comenzó a disminuir e influenza A(H3N2) ha predominado. En el centro de Asia, la actividad de influenza continúa baja y en Asia occidental, Bahrein y la República Islámica de Irán reportaron actividad principalmente por influenza A(H1N1)pdm09
- During EW 53 of 2014 and EW 1 of 2015, the WHO GISRS laboratories tested more than 133,812 specimens. 32,903 were positive for influenza viruses, of which 30,926 (94%) were typed as influenza A and 1,977 (6%) as influenza B. Of the sub-typed influenza A viruses, 453 (3.4%) were influenza A(H1N1)pdm09 and 12,678 (96.6%) were influenza A(H3N2). Of the characterized B viruses, 495 (98%) belonged to the B-Yamagata lineage and 10 (2%) to the B-Victoria lineage / Durante la SE 53 de 2014 y la SE 1 de 2015, los laboratorios del sistema de vigilancia global de influenza y respuesta (GISRS) de la OMS realizaron pruebas a más de 133.812 muestras: 32.903 fueron positivas a influenza, de las cuales 30.926 (94%) se tipificaron como influenza A y 1.977 (6%) como influenza B. De los virus sub-tipificados de influenza A, 453 (3,4%) fueron influenza A(H1N1)pdm09 y 12.678 (96,6%) influenza A(H3N2). De los virus influenza B caracterizados, 495 (98%) pertenecían al linaje B-Yamagata y 10 (2%) al linaje B-Victoria

Nivel global: Porcentaje de muestras respiratorias positivas a influenza por zona de transmisión de influenza, hasta el 22 de enero, 2015



The boundaries and names shown and the designations used on this map do not imply the expression of any opinion whatsoever on the part of the World Health Organization concerning the legal status of any country, territory, city or area or of its authorities, or concerning the delimitation of its frontiers or boundaries. Dotted and dashed lines on maps represent approximate border lines for which there may not yet be full agreement.

Data Source: Global Influenza Surveillance and Response System (GISRS) FluNet ([www.who.int/flu-net](http://www.who.int/flu-net)).

## ACRONYMS

<b>ARI</b>	Acute respiratory infection
<b>CARPHA</b>	Caribbean Public Health Agency
<b>CENETROP</b>	Centro de Enfermedades Tropicales (Santa Cruz, Bolivia)
<b>EW</b>	Epidemiological Week
<b>ILI</b>	Influenza-like illness
<b>INLASA</b>	Instituto Nacional de Laboratorios de Salud (La Paz, Bolivia)
<b>INS</b>	Instituto Nacional de Salud
<b>ORV</b>	Other respiratory viruses
<b>SARI</b>	Severe acute respiratory infection
<b>SEDES</b>	Servicio Departamental de Salud (Bolivia)
<b>ICU</b>	Intensive Care Unit
<b>RSV</b>	Respiratory Syncytial Virus

## ACRÓNIMOS

<b>CARPHA</b>	Caribbean Public Health Agency
<b>CENETROP</b>	Centro de Enfermedades Tropicales (Santa Cruz, Bolivia)
<b>ETI</b>	Enfermedad tipo influenza
<b>INLASA</b>	Instituto Nacional de Laboratorios de Salud (La Paz, Bolivia)
<b>INS</b>	Instituto Nacional de Salud
<b>IRA</b>	Infección respiratoria aguda
<b>IRAG</b>	Infección respiratoria aguda grave
<b>OVR</b>	Otros virus respiratorios
<b>SE</b>	Semana epidemiológica
<b>SEDES</b>	Servicio Departamental de Salud (Bolivia)
<b>UCI</b>	Unidad de Cuidados Intensivos
<b>VSR</b>	Virus sincitial respiratorio