



## Regional Update EW 2, 2015

**Influenza and other respiratory virus**  
**(January 27, 2015)**

## Actualización Regional SE 2, 2015

**Influenza y otros virus respiratorios**  
**(27 de enero, 2015)**

PAHO interactive influenza data  
Datos interactivos de influenza de la OPS:

[http://ais.paho.org/hip/viz/ed\\_flu.asp](http://ais.paho.org/hip/viz/ed_flu.asp)

Influenza Regional Reports:  
Informes regionales de influenza:

[www.paho.org/influenzareports](http://www.paho.org/influenzareports)  
[www.paho.org/reportesinfluenza](http://www.paho.org/reportesinfluenza)

*The information presented in this update is based on data provided by Ministries of Health and National Influenza Centers of Member States to the Pan American Health Organization (PAHO) or from updates on the Member States' Ministry of Health web pages.*

*La información presentada en esta actualización se obtiene a partir de los datos distribuidos por los Ministerios de Salud de los Estados Miembros y de los Centros Nacionales de Influenza de los Estados Miembros de la Organización Panamericana de la Salud (OPS) o de actualizaciones de los Ministerios de Salud de los Estados Miembros en sus páginas web.*

## WEEKLY SUMMARY (ENGLISH)

- **North America:** Influenza activity remained elevated. In Canada, ILI activity decreased this week and is within expected levels. Influenza detections continued to decrease after its peak in EW 53<sup>1</sup> however the positivity this week increased from 26.4% to 29.5%. Influenza A(H3N2) and influenza A (not subtyped) have predominated among circulating influenza viruses, and 56 of 62 influenza A(H3N2) viruses characterized (90%) differ from the current Northern Hemisphere vaccine strain. Detections of RSV decreased this week. Laboratory-confirmed outbreaks of influenza decreased this week and influenza hospitalizations continued to decrease. The majority of hospitalizations and deaths this season have been recorded among adults aged ≥65 years. Canada confirmed the first imported case of avian influenza A(H7N9) infection in a human in a resident of British Columbia who returned from China on 12 January. The case was not symptomatic during travel and became ill after arrival in Canada. The case did not require hospitalization and is currently recovering in self-isolation. All evidence indicates that the case was likely infected following exposure in China and all close contacts have been identified and are being monitored<sup>2,3</sup>. In the United States, ILI activity (4.5%) is similar to the previous week and remained above the national baseline of 2.2%. Influenza detections (19.5% of positivity this week) continued to decrease after their peak in EW 52. Influenza A (not subtyped) and influenza A(H3) have predominated and 254 of the 395 influenza A(H3N2) viruses characterized (64%) differ from the current Northern Hemisphere vaccine strain. Influenza-associated hospitalization rates among adults aged ≥65 years are higher this season as compared to the 2012-13 season (influenza A/H3 predominant) and this week, the percentage of pneumonia and influenza mortality (9.3%) remained above the epidemic threshold. In Mexico, ARI activity increased this week and was slightly above expected levels. Pneumonia activity remained within the endemic channel and the states with the highest pneumonia rates during EW 2 were Colima, Chihuahua, Jalisco and Sonora. Influenza A(H3N2) has predominated among circulating influenza viruses and 30.4% influenza positivity was recorded during EW 3.
- **Caribbean:** Respiratory virus activity remained low with the exception of Puerto Rico where ILI activity (as reported to the CDC) remained high and influenza detections increased in the last two weeks. In Cuba, respiratory virus detections increased in the last two weeks and the number of SARI cases slightly increased in EW 3 as compared to previous weeks. Some respiratory virus detections were observed in the last two weeks in Dominican Republic and Jamaica. Among respiratory viruses, circulation of RSV (Cuba), influenza A(H3N2) (Cuba, Jamaica), influenza B (Dominican Republic, Jamaica) and adenovirus (Dominican Republic) were reported.
- **Central America:** Respiratory virus activity remained low and ARI/SARI activity were within expected levels (Costa Rica, El Salvador, Nicaragua). Detections of RSV and influenza A(H3N2) increased this week in El Salvador.
- **Andean Sub-region:** Respiratory virus activity remained low and ARI/SARI and pneumonia activity remained within expected levels (Colombia, Ecuador, Peru). Respiratory virus detections continued to decrease in Bolivia, Colombia and Peru while in Ecuador the detections increased over the last four weeks. Among respiratory viruses, circulation of RSV (Colombia, Ecuador), influenza A(H3N2) (Bolivia, Colombia, Ecuador) and parainfluenza (Bolivia, Peru) was reported.
- **Southern Cone:** Respiratory virus and ILI/SARI activity remained low (Argentina, Brazil, Chile, Paraguay, Uruguay) . There have been very few influenza and other respiratory virus detections in recent weeks in Brazil, Chile, Paraguay and Uruguay.

---

<sup>1</sup> Note: EW 53 includes period from 28 December 2014 to 3 January 2015.

<sup>2,3</sup> Public Health Agency of Canada publications, available at:

<http://www.phac-aspc.gc.ca/phn-asp/2013/h7n9-0403-eng.php>,

<http://news.gc.ca/web/article-en.do?mthd=index&ctr.page=1&nid=925749>

## RESUMEN SEMANAL (ESPAÑOL)

- **América del Norte:** La actividad de influenza continúa elevada. En Canadá, la actividad de ETI disminuyó esta semana y se encuentra dentro de niveles esperados. Las detecciones de influenza continúan disminuyendo después del pico registrado en la SE 53<sup>4</sup>, sin embargo la positividad se incrementó esta semana de 26,4% a 29,5%. Influenza A(H3N2) e influenza A (no subtipificada) han predominado entre los virus influenza circulantes y 56 de los 62 virus influenza A(H3N2) caracterizados (90%) difiere de la actual cepa seleccionada para la vacuna del hemisferio norte. Las detecciones de VSR disminuyeron esta semana. Los brotes de influenza confirmados por laboratorio disminuyeron esta semana y las hospitalizaciones por influenza continúan disminuyendo. La mayoría de hospitalizaciones y defunciones de esta temporada se han registrado en adultos ≥65 años. Canadá confirmó el primer caso importado de infección humana por influenza aviar A(H7N9), en un residente de Columbia Británica, quien regresó de China el 12 de enero. El caso no presentó síntomas durante el viaje e inició síntomas después de su llegada a Canadá. El caso no requirió hospitalización y actualmente se está recuperando en auto-aislamiento. Toda la evidencia indica que el caso se infectó probablemente tras exposición en China. Todos los contactos cercanos han sido identificados y están siendo monitoreados<sup>5,6</sup>. En los Estados Unidos, la actividad de ETI (4,5%) fue similar a la semana previa y se mantiene por encima de la línea basal del 2,2%. Las detecciones de influenza (19,5% de positividad) continúan disminuyendo, después del pico registrado en la SE 52. Influenza A (no subtipificada) e influenza A(H3) han predominado y 254 de los 395 virus influenza A(H3N2) caracterizados (64%) difiere de la actual cepa seleccionada para la vacuna del hemisferio norte. Las tasas de hospitalización asociada a influenza de los adultos de ≥65 años son mayores esta temporada, en comparación con la temporada 2012-13 (influenza A/H3 predominante) y durante esta semana, el porcentaje de mortalidad por neumonía e influenza (9,3%) continúa por encima del umbral epidémico. En México, la actividad de IRA se incrementó esta semana y se encuentra ligeramente por encima de los niveles esperados. La actividad por neumonía continúa dentro del canal endémico y los estados con las tasas más altas de neumonía en la SE 2 fueron Colima, Chihuahua, Jalisco y Sonora. Influenza A(H3N2) ha predominado entre los virus circulantes de influenza y durante la SE 3 se registró un porcentaje de positividad del 30,4%.
- **Caribe:** La actividad de virus respiratorios continúa baja con la excepción de Puerto Rico, donde la actividad de ETI (de acuerdo al CDC) continúa elevada y donde se han registrado aumento en las detecciones de influenza en las últimas dos semanas. En Cuba, en las últimas dos semanas se incrementaron las detecciones de virus respiratorios y también el número de casos de IRAG se incrementó ligeramente en la SE 3, comparado a las semanas previas. Algunas detecciones de virus respiratorios se observaron en las últimas dos semanas en la República Dominicana y Jamaica. Entre los virus respiratorios, se reporta la circulación de VSR (Cuba), influenza A(H3N2) (Cuba, Jamaica), influenza B (República Dominicana, Jamaica) y adenovirus (República Dominicana).
- **América Central:** La actividad de virus respiratorios continúa baja y la actividad de IRA/IRAG se encuentra dentro de niveles esperados (Costa Rica, El Salvador, Nicaragua). Las detecciones de VSR e influenza a(H3N2) se incrementaron esta semana en El Salvador.
- **Sub-región Andina:** La actividad de virus respiratorios continúa baja y la actividad de IRA/IRAG y neumonía se mantiene dentro de niveles esperados (Colombia, Ecuador, Perú). Las detecciones de virus respiratorios continúan disminuyendo en Bolivia, Colombia y Perú, cuando en Ecuador se han incrementado en las últimas cuatro semanas. Entre los virus respiratorios, se reporta la circulación de VSR (Colombia, Ecuador), influenza A(H3N2) (Bolivia, Colombia, Ecuador) y parainfluenza (Bolivia, Perú).
- **Cono Sur:** La actividad de virus respiratorios y de IRA/IRA se mantiene baja (Argentina, Brasil, Chile, Paraguay, Uruguay). En las últimas semanas, han habido muy pocas detecciones de influenza y otros virus respiratorios en Brasil, Chile, Paraguay y Uruguay.

---

<sup>4</sup> Nota: La SE 53 comprende el período del 28 de diciembre 2014 al 3 de enero 2015.

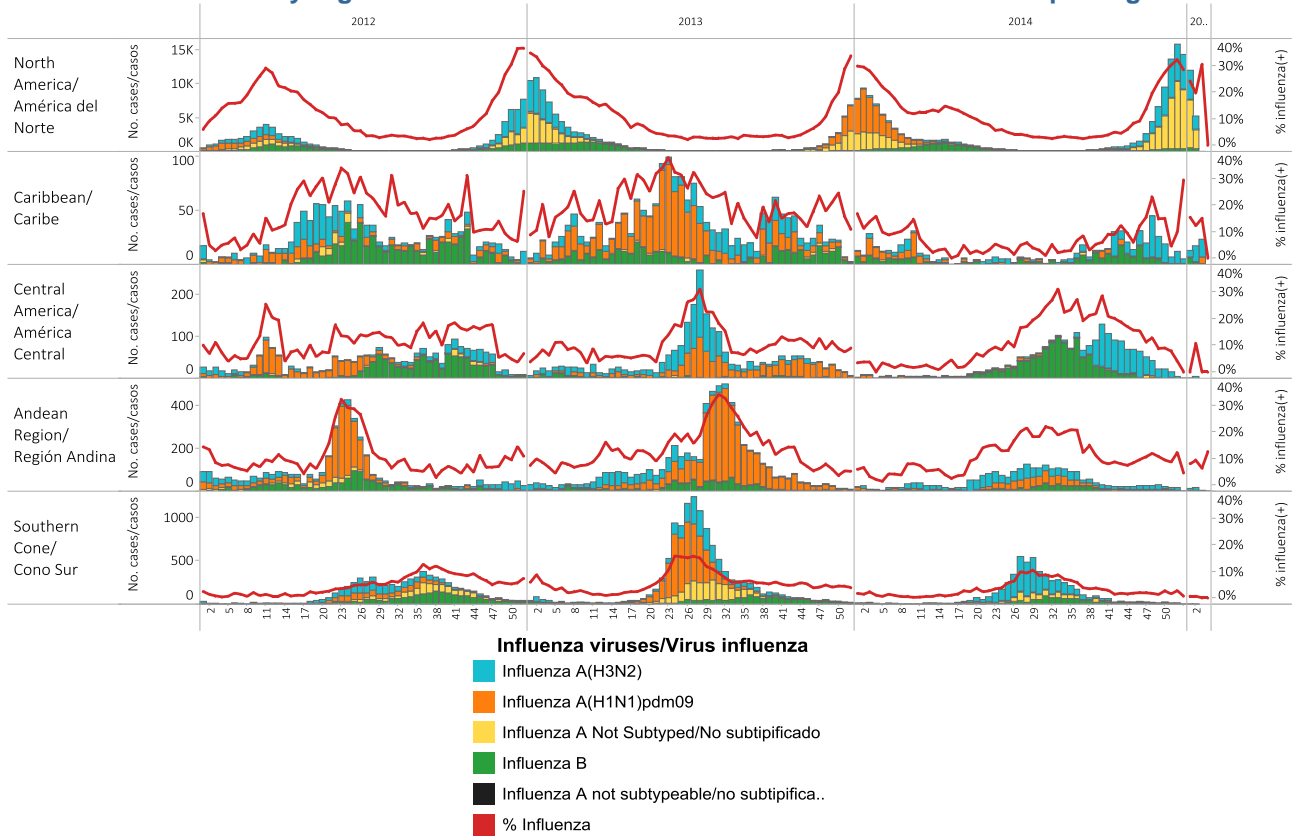
<sup>5,6</sup> Publicaciones de la Agencia de Salud Pública de Canadá, disponibles en:

<http://www.phac-aspc.gc.ca/phn-asp/2013/h7n9-0403-eng.php>,

<http://news.gc.ca/web/article-en.do?mthd=index&crtr.page=1&nid=925749>

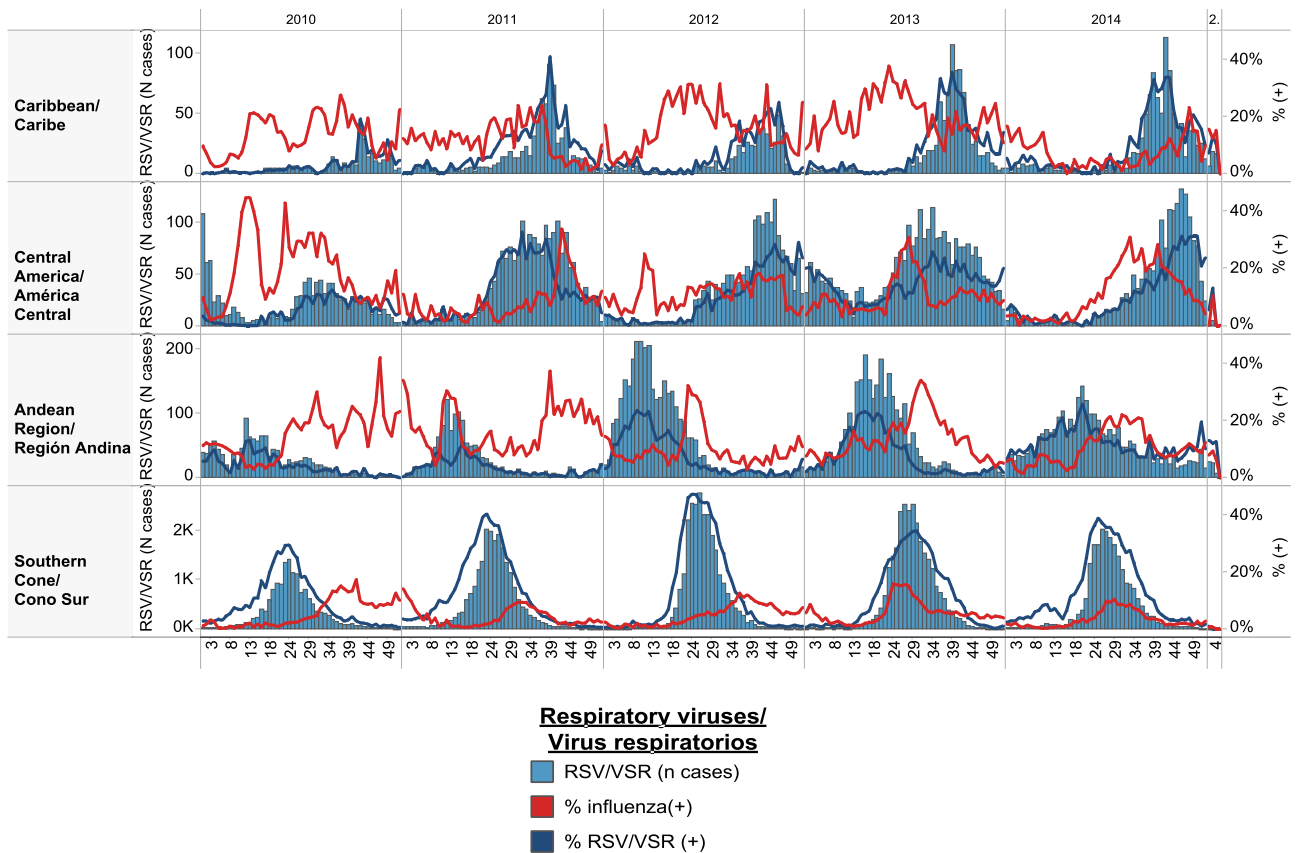
### Influenza circulation by region. 2012-15

### Circulación virus influenza por región. 2012-15



### Respiratory syncytial virus (RSV) circulation by region. 2010-15

### Circulación de virus sincital respiratorio por región. 2010-15



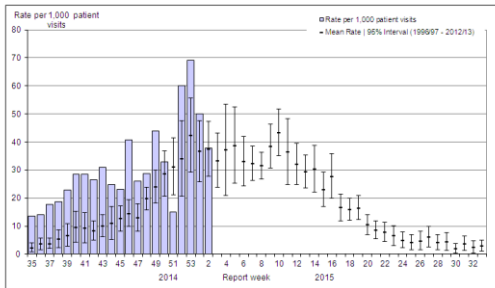
**North America / América del Norte:**

**Canada**

- ILI activity decreased this week and is within expected levels / La actividad de ETI disminuyó esta semana y se encuentra dentro de niveles esperados
- Influenza detections continued to decrease after their peak in EW 53 however the positivity increased from 26.4% to 29.5% / Las detecciones de influenza continúan disminuyendo después del pico registrado en la SE 53, sin embargo la positividad se incrementó del 26.4% to 29.5%
- Widespread influenza/ILI activity was reported in 17 regions / Actividad diseminada de influenza/ETI reportada en 17 regiones
- Influenza A(H3N2) and influenza A (not subtyped) have predominated among circulating influenza viruses / Influenza A(H3N2) e influenza A (no subtipificada), han predominado entre los virus influenza circulantes
- Fifty-six of sixty-two influenza A(H3N2) viruses characterized (90%) were antigenically similar to A/Switzerland/9715293/2013, the influenza A(H3N2) virus selected for the 2015 Southern Hemisphere vaccine / Cincuenta y seis de sesenta y dos virus influenza A(H3N2) caracterizados (90%) fueron antigénicamente similares a A/Switzerland/9715293/2013, el virus influenza A(H3N2) seleccionado para la vacuna del hemisferio sur para el 2015
- RSV detections decreased this week / Las detecciones de VSR disminuyeron esta semana
- Influenza hospitalizations continued to decrease and the majority was recorded among adults aged ≥65 years / Las hospitalizaciones por influenza continúan disminuyendo y la mayoría han sido registradas en adultos ≥65 años
- Laboratory-confirmed outbreaks of influenza decreased this week and the majority were recorded in long-term care facilities / Los brotes de influenza confirmados por laboratorio disminuyeron esta semana y la mayoría se registran en los servicios de atención a adultos mayores

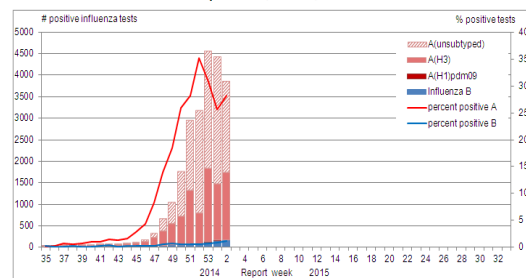
**Canada: ILI consultation rates by EW, 2014-15**  
**Tasa de consultas de ETI, por SE, 2014-15**

Figure 5. Influenza-like-illness (ILI) consultation rates by report week, compared to the 1996-97 through to 2012-13 seasons (with pandemic data suppressed), Canada, 2014-2015



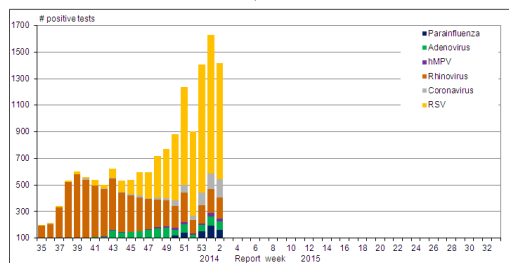
**Canada: Influenza virus distribution by EW, 2014-15**  
**Distribución de virus de influenza por SE, 2014 -15**

Figure 2. Number of positive influenza tests and percentage of tests positive, by type, subtype and report week, Canada, 2014-15



**Canada: Respiratory virus distribution by EW, 2014-15**  
**Distribución de virus respiratorios por SE, 2014 -15**

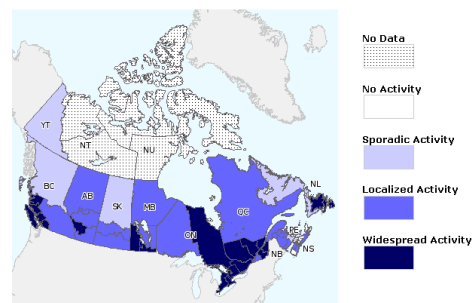
Figure 3. Number of positive laboratory tests for other respiratory viruses by report week, Canada, 2014-15



RSV: Respiratory syncytial virus; HMPV: Human metapneumovirus

**Canada: Influenza/ILI activity by province/territory, EW 2, 2015**  
**Actividad de Influenza/ETI por provincia/territorio, SE 2, 2015**

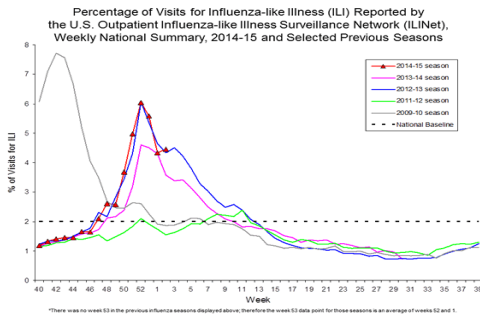
Figure 1. Map of overall influenza/ILI activity level by province and territory, Canada, Week 2



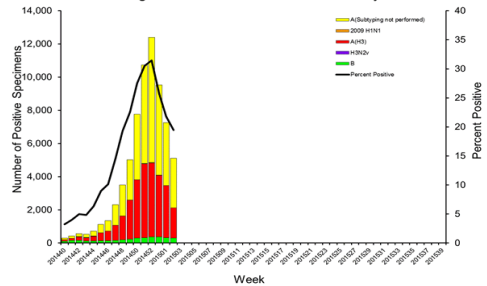
## United States

- ILI activity (4.5%) continued above the national baseline of 2% / La actividad de ETI (4,5%) continúa por encima de la línea de base nacional del 2%
- Influenza detections (19.5% of positivity this week) continued to decrease after its peak in EW 52 / Las detecciones de influenza (19,5% de positividad esta semana) continúan disminuyendo después del pico registrado en la SE 52
- Widespread influenza activity was reported in 44 states / Actividad diseminada de influenza reportada en 44 estados
- Influenza A (not subtyped) and influenza A(H3) have predominated / Influenza A (no subtipificada) e influenza A(H3) han predominado
- Two hundred fifty-four of the three hundred ninety-five influenza A(H3N2) viruses characterized (64%) were antigenically similar to A/Switzerland/9715293/2013, the influenza A(H3N2) virus selected for the 2015 Southern Hemisphere vaccine / Doscientos cincuenta y cuatro de trescientos noventa y cinco virus influenza A(H3N2) caracterizados (64%) fueron antigénicamente similares a A/Switzerland/9715293/2013, el virus influenza A(H3N2) seleccionada para la vacuna del hemisferio sur para el 2015
- RSV detections increased slightly this week / Las detecciones de VSR se incrementaron ligeramente esta semana
- The overall influenza-associated hospitalization rate was 36.3 per 100,000 population with the highest rate among adults aged  $\geq 65$  years (176.1 per 100,000) / La tasa global de hospitalizaciones asociadas a influenza fue de 36,3 por 100.000 habitantes, siendo la tasa más alta la registrada entre los adultos  $\geq 65$  años (176,1 por 100.000)
- Pneumonia and influenza mortality (9.3%) was above the epidemic threshold of 7.1% / La mortalidad por neumonía e influenza (9,3%) estaba por encima del umbral epidémico del 7,1%

US: Percent of ILI visits by EW, 2014-15  
Porcentaje de consultas ETI por SE, 2014-15

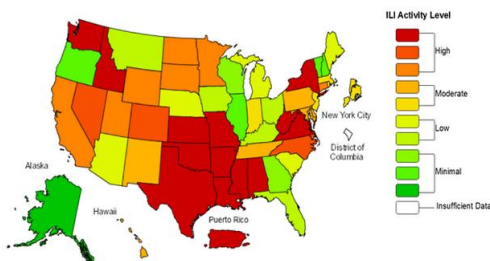


US: Influenza virus distribution by EW, 2014-15  
Distribución de virus de influenza por SE, 2014-15

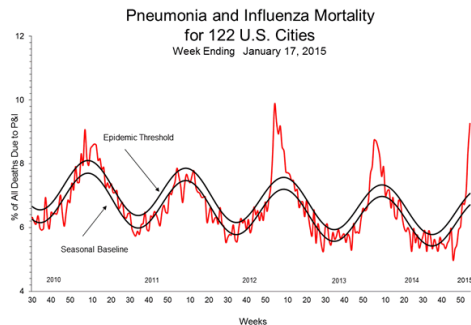


US: ILI activity by state, EW 2, 2015  
Actividad ETI por estado, SE 2, 2015

Influenza-Like Illness (ILI) Activity Level Indicator Determined by Data Reported to ILINet  
2014-15 Influenza Season Week 2 ending Jan 17, 2015



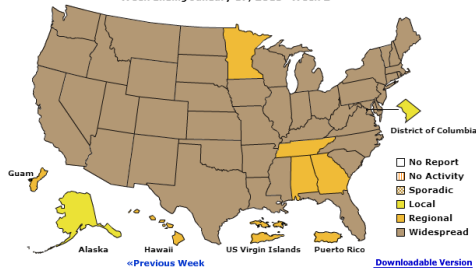
US: Pneumonia and influenza mortality  
Mortalidad por neumonía e influenza





US: Weekly influenza activity reported by State and Territory  
 Actividad semanal de influenza reportado por estado y territorio

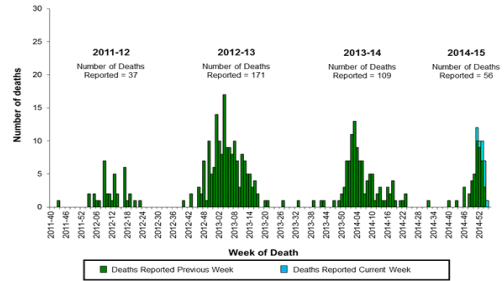
A Weekly Influenza Surveillance Report Prepared by the Influenza Division  
 Weekly Influenza Activity Estimates Reported by State and Territorial Epidemiologists\*  
 Week Ending January 17, 2015- Week 2



\*This map indicates geographic spread and does not measure the severity of influenza activity.

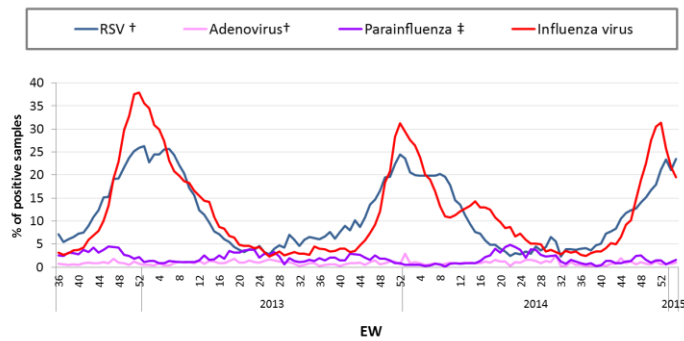
US: Número de fallecidos pediátricos asociados a influenza por semana: 2011 al presente

Number of Influenza-Associated Pediatric Deaths by Week of Death: 2011-12 season to present



US: Percent positivity for respiratory virus under surveillance, by EW, 2012-15  
 Porcentaje de positividad para virus respiratorios en vigilancia, por SE, 2012-15

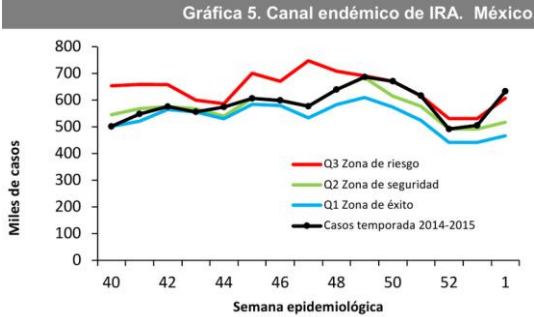
Percent Positivity for Respiratory Viruses Under Surveillance\*—  
 United States, 2012/2013 - 2014/2015



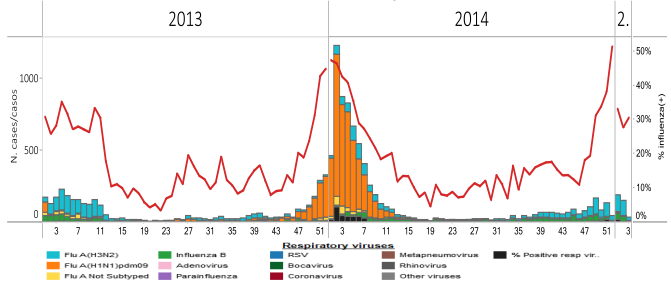
\*For adenovirus, parainfluenza 1,2,3, and RSV, data are from NREVS Laboratories (<http://www.cdc.gov/surveillance/nrevs/>); for influenza, data are from U.S. WHO/NREVS Collaborating Laboratories (<http://www.cdc.gov/flu/weekly/>)  
 † Antigen detection is reported  
 ‡ Percent positive of Parainfluenza aggregates the % of positive samples from parainfluenza type 1, type 2 and type 3. Assuming that each samples were tested for the 3 sub-types.

- ARI activity increased this week and is slightly above the expected levels / La actividad de IRA incrementó esta semana y se encuentra ligeramente por encima de los niveles esperados
- The states with the highest pneumonia activity during EW 2 were Colima, Chihuahua, Jalisco and Sonora / Los estados con la mayor actividad de neumonía durante la SE 2 fueron Colima, Chihuahua, Jalisco y Sonora
- Influenza detections (30.4% of positivity in EW 3) with influenza A(H3N2) predominated among influenza circulating viruses / Detecciones de influenza (30,4% de positividad en la SE 3) con predominio de influenza A(H3N2)

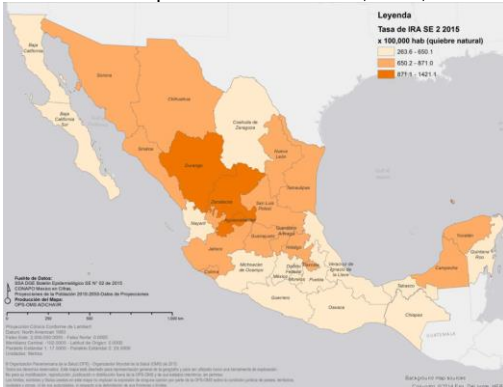
Mexico: ARI Endemic Channel, 2014-15  
Canal Endémico de IRA, 2014-15



Mexico: Influenza virus distribution by EW 2013-15  
Distribución de virus influenza por SE, 2013-15



Mexico: ARI rate by state, EW 2, 2015  
Tasa de IRA por entidad federativa, SE 2, 2015



Mexico: Pneumonia rate by state, EW 2, 2015  
Tasa de neumonía por entidad federativa, SE 2, 2015

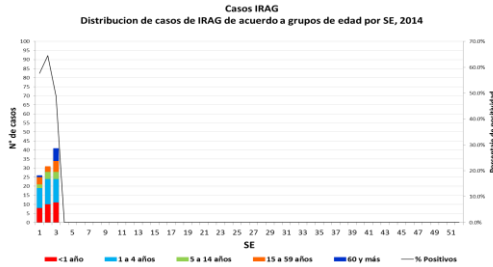




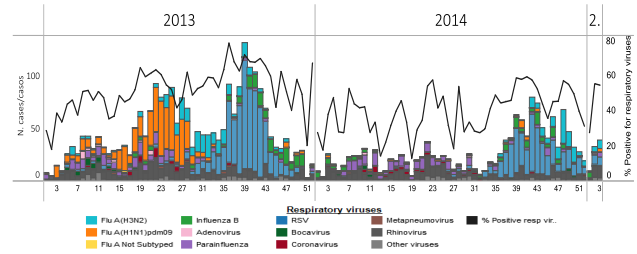
Cuba

- The number of SARI cases slightly increased in EW 3 as compared to previous weeks. Most of the SARI cases were in the 0-4 years old group / El numero de casos IRAG se incrementó ligeramente en la SE 3, comparado con las semanas anteriores. La mayoría de casos se registra en el grupo de 0-4 años
- RSV has predominated among circulating virus / Entre los virus respiratorios, predomina la circulación de VSR
- Influenza A(H3N2) detections increased in the last two weeks/ Las detecciones de influenza A(H3N2) se incrementaron en las dos últimas semanas

Cuba: SARI cases by age group, by EW, 2015  
Casos IRAG por grupos de edad por SE, 2015



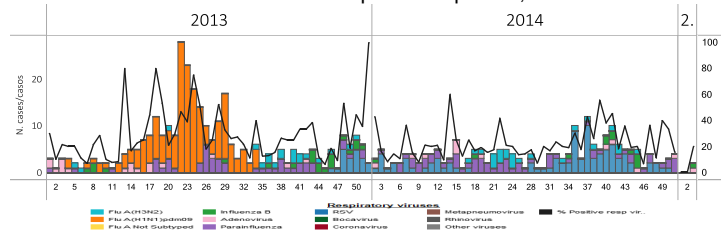
Cuba. Respiratory virus distribution by EW, 2013-15  
Distribución de virus respiratorios por SE, 2013-15



Dominican Republic / República Dominicana

- RSV has predominated among circulating virus during 2014 / Entre los virus respiratorios, ha predominado la circulación de VSR durante 2014
- Few respiratory virus detections in the last two weeks with adenovirus and influenza B predominating/ Pocas detecciones de virus respiratorios en las últimas dos semanas, con predominio de adenovirus e influenza B

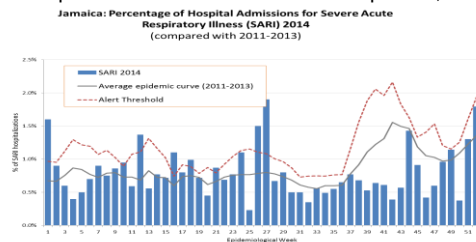
Dominican Republic: Respiratory virus distribution by EW, 2013-15  
Distribución de virus respiratorios por SE, 2013-15



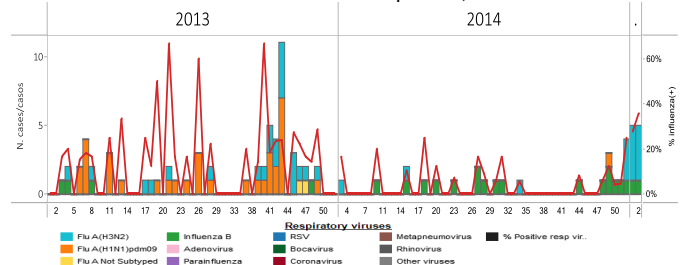
Jamaica

- The proportion of SARI hospitalizations increased in the last two weeks and was in the alert threshold during EW 52/ Las hospitalizaciones por IRAG se incrementaron en las dos últimas semanas y estaban en la zona de alerta en la SE 52
- Influenza detections increased in the last weeks, with co-circulation of influenza B and influenza A(H3N2) / Aumento en las detecciones de influenza en las últimas semanas, con co-circulación de influenza B e influenza A(H3N2)

Jamaica: % SARI-related hospitalizations, by EW, 2014  
% Hospitalizaciones asociadas a IRAG por SE, 2014



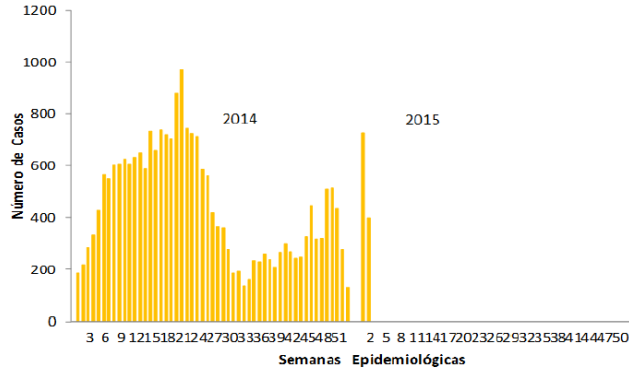
Jamaica: Influenza virus distribution, by EW, 2013-15  
Distribución de virus influenza. por SE, 2013-15



- High ILI activity / Actividad de ETI elevada<sup>7</sup>
- Influenza detections increased in EW 1 / Incremento de las detecciones de influenza en la SE 1

Puerto Rico: Influenza-positive cases by EW, 2013-15  
Casos positivos a influenza por SE, 2013-15

Gráfica 1. Número de Casos Positivos a Influenza por Prueba Rápida, Semana 2, Puerto Rico, 2015

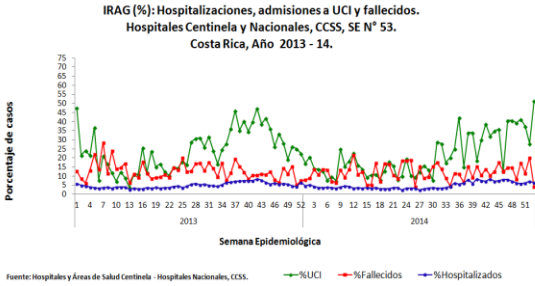


<sup>7</sup> As reported to CDC/De acuerdo al CDC: <http://www.cdc.gov/flu/weekly/>

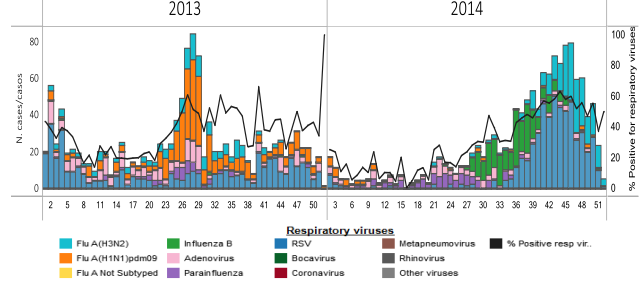
Costa Rica

- SARI activity within expected levels with increasing trend of ICU admissions / Actividad de IRAG dentro de niveles esperados, con tendencia creciente en las admisiones a UCI
- RSV and influenza A(H3N2) predominated among circulating virus but have been decreasing since EW 46 / VSR e influenza A(H3N2) han predominado entre los virus circulantes, pero han disminuido desde la SE 46

Costa Rica: Proportion of SARI-Associated Hospitalizations, ICU Admissions and Deaths, by EW, 2013-14



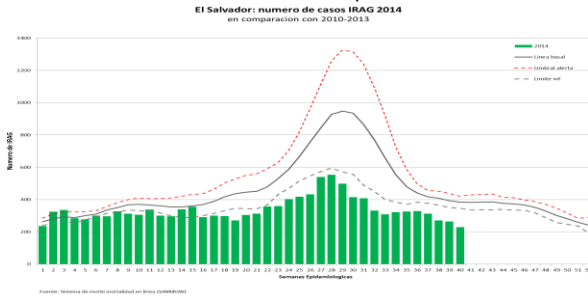
Costa Rica: Respiratory virus distribution, by EW, 2013-14



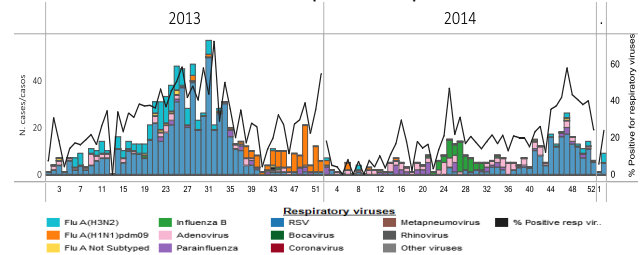
El Salvador

- SARI activity below expected levels / Actividad de IRAG por debajo de niveles esperados
- Detections of RSV and influenza A(H3N2) increased slightly this week / Las detecciones de VSR e influenza A(H3N2) se incrementaron ligeramente esta semana

El Salvador: Number of SARI cases, by EW, 2014



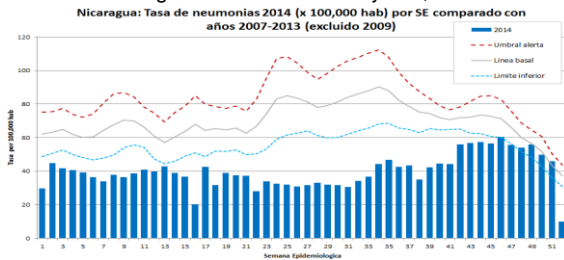
El Salvador: Respiratory virus distribution, by EW, 2013-15



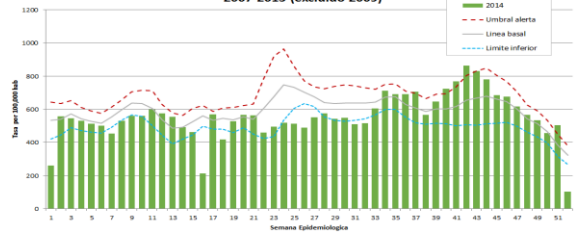
Nicaragua

- ARI activity rose above the alert threshold in EW 51 / Actividad de IRA subió por encima del umbral de alerta en la SE 51
- RSV detections decreased since EW 50 / Las detecciones de VSR han disminuido desde la SE 50
- No influenza virus detected since EW 49 / No se han detectado virus influenza desde la SE 49

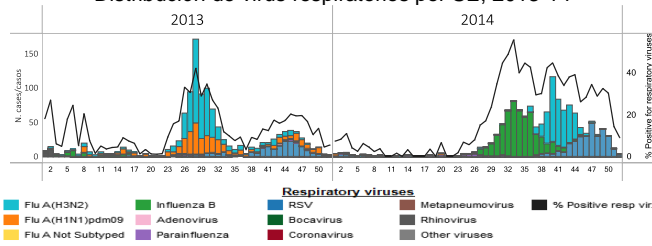
Nicaragua: Pneumonia rate by EW, 2014



Nicaragua: ARI rate by EW, 2014



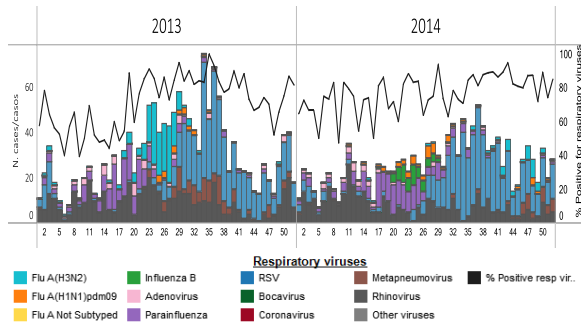
Nicaragua: Respiratory virus distribution by EW, 2013-14  
Distribución de virus respiratorios por SE, 2013-14



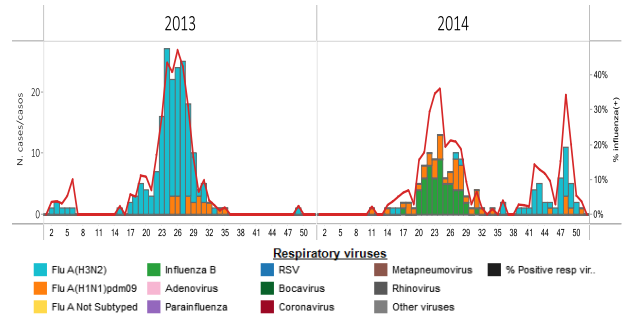
Panama

- RSV continued among circulating virus / Entre los virus respiratorios, continúa la circulación de VSR
- No influenza virus detected during EW 52 / No se han detectado virus influenza durante la SE 52

Panama: Respiratory virus distribution by EW, 2013-14  
Distribución de virus respiratorios por SE, 2013-14



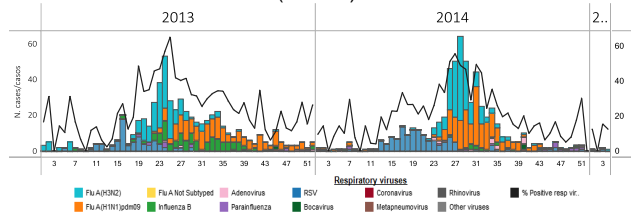
Panama. Influenza virus distribution by EW, 2013-14  
Distribución de influenza por SE 2013-14



Bolivia

- In La Paz, low respiratory virus activity with very few respiratory viruses detections since EW 40 / En la Paz, actividad baja de virus respiratorios, con muy pocas detecciones de virus respiratorios desde la SE 40
- In La Paz, influenza A(H3N2) and parainfluenza detections predominating in the first three EW of 2015/ En la Paz, durante las primeras tres SE de 2015 han predominado las detecciones de influenza A(H3N2) y parainfluenza

Respiratory virus distribution by EW, 2013-15  
Distribución de virus respiratorios por SE, 2013-15  
Bolivia (La Paz). INLASA



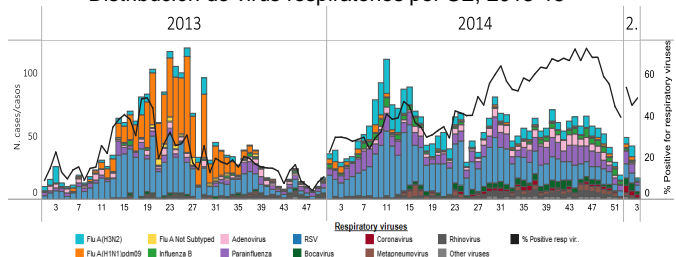
Colombia

- ARI activity in outpatient consultations and hospitalizations were within expected levels / Actividad de IRA en consultas externas y en hospitalización dentro de niveles esperados
- RSV and parainfluenza have predominated among circulating virus during 2014 / Entre los virus respiratorios, ha predominado la circulación de VSR y parainfluenza durante 2014
- Few respiratory virus detections in the last three weeks with co-circulation of influenza A(H3N2) and influenza B / Pocas detecciones de virus respiratorios en las últimas tres semanas, con co-circulación de influenza A(H3N2) e influenza B

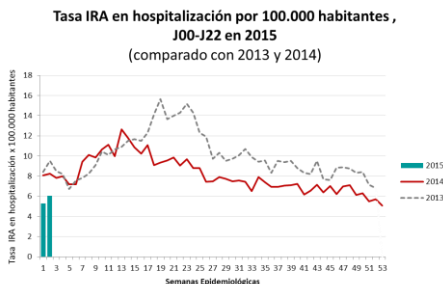
Colombia: Rate of ARI outpatient visits with J00-J20 codes, by EW, 2015



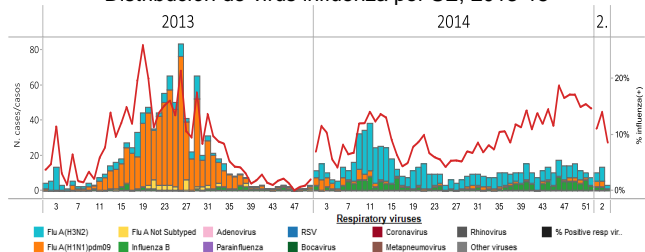
Colombia: Respiratory virus distribution by EW, 2013-15  
Distribución de virus respiratorios por SE, 2013-15



Colombia: Rate of hospitalizations with J00 to J20 codes, by EW 2015



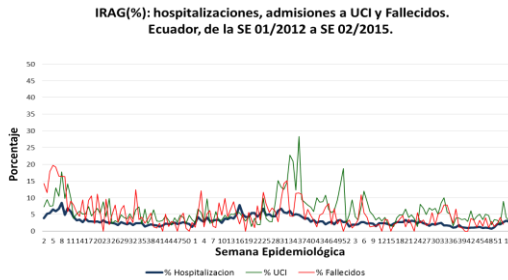
Colombia. Influenza virus distribution by EW, 2013-15  
Distribución de virus influenza por SE, 2013-15



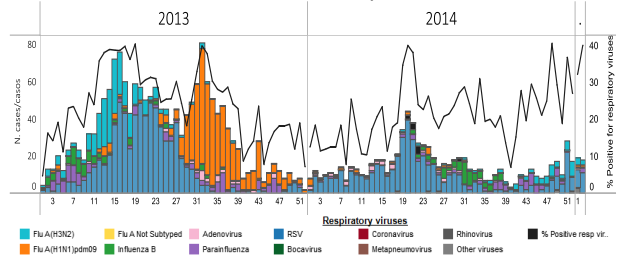
## Ecuador

- SARI activity within expected levels and with a increased trend of hospitalizations in the last weeks / Actividad de IRAG dentro de niveles esperados y con tendencia creciente en hospitalizaciones en las últimas semanas
- Increase in the detections in the last weeks with RSV and influenza A(H3N2) predominating / Incremento en las detecciones en las últimas semanas, con predominio de VSR e influenza A(H3N2)

Ecuador: % SARI Hospitalizations, ICU Admissions & Deaths by EW 2013-15



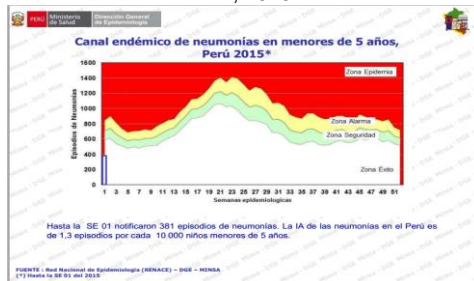
Ecuador SARI: Respiratory virus distribution by EW, 2013-15  
IRAG: Distribución de virus respiratorios, 2013-15



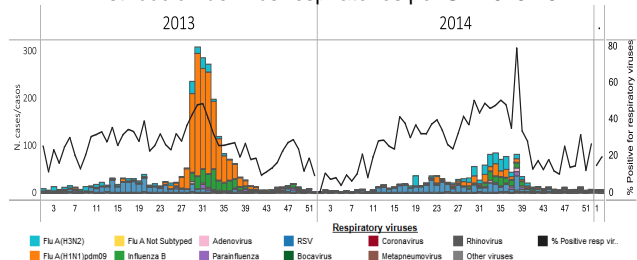
## Peru

- Pneumonia activity in children under five years within the endemic channel / Actividad de neumonía en menores de cinco años dentro del canal endémico
- Very few respiratory virus detections in the last weeks / Muy pocas detecciones de virus respiratorios en las últimas semanas

Peru: Pneumonia endemic channel in children under five years by EW, 2015



Peru. Respiratory virus distribution by EW, 2013-15  
Distribución de virus respiratorios por SE 2013-15

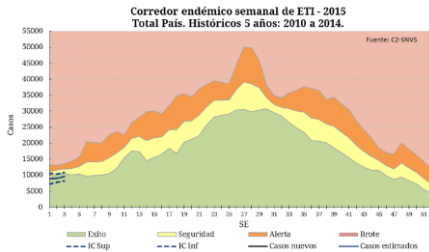




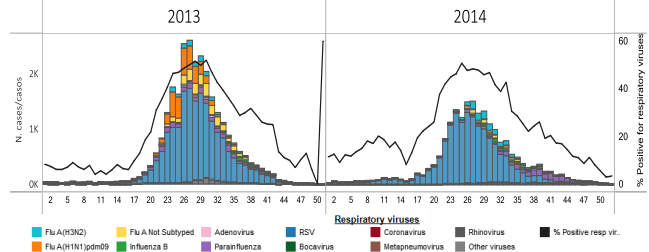
Argentina

- Low ILI/SARI activity and within expected levels / Actividad baja de ETI/IRAG, dentro de niveles esperados y con tendencia decreciente
- Downward trend of respiratory virus activity / Tendencia decreciente de actividad viral respiratoria

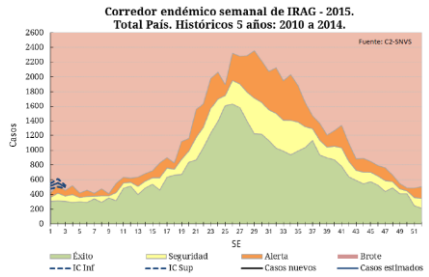
Argentina. ILI cases. Endemic channel, 2015



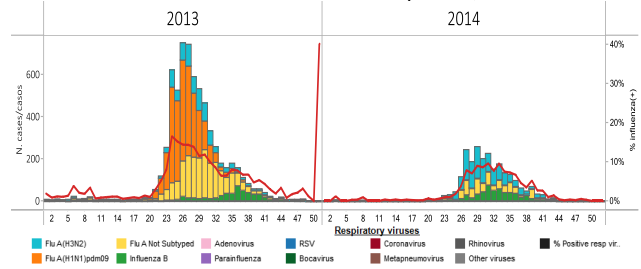
Argentina. Respiratory virus distribution by EW, 2013-14



Argentina. SARI cases. Endemic channel, 2015



Argentina. Influenza virus distribution by EW, 2014

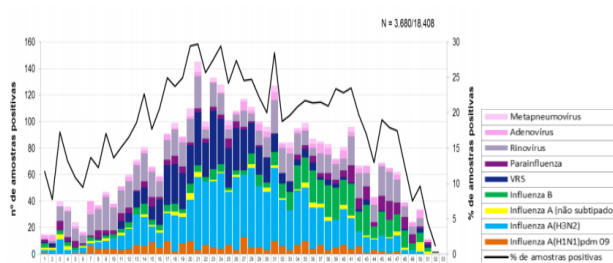


Brazil

- Low ILI/SARI activity and within expected levels / Actividad baja de ETI/IRAG, dentro de niveles esperados y con tendencia decreciente
- Downward trend of respiratory virus activity / Tendencia decreciente de actividad viral respiratoria

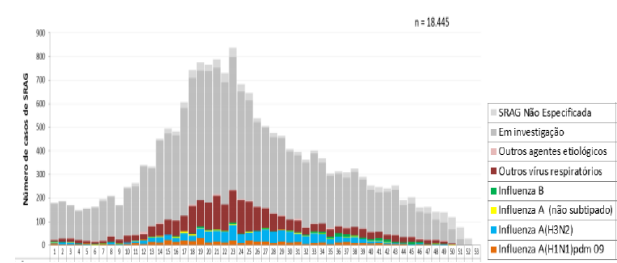
Brazil: Respiratory virus distribution in ILI cases, by EW, 2014

Distribución de virus respiratorios en casos ETI, por SE, 2014



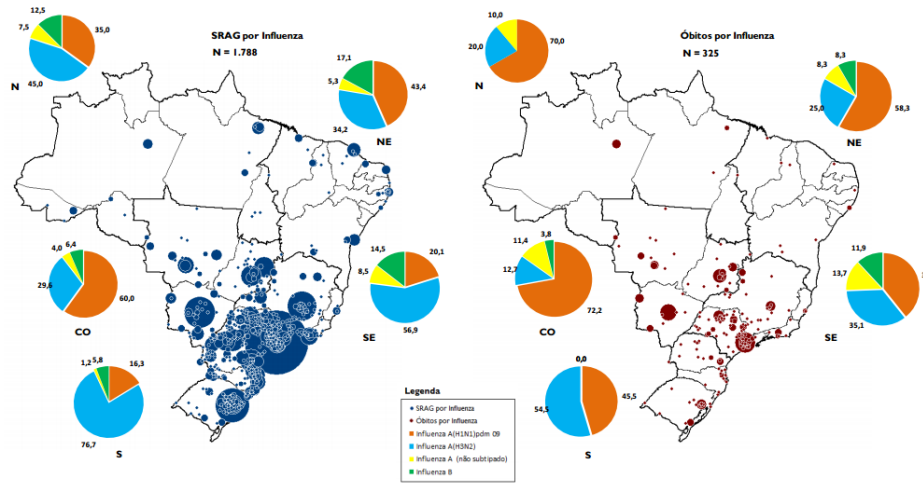
Brazil: Respiratory virus distribution, SARI cases, by EW, 2014

Distribución de virus respiratorios, casos IRAG, por SE, 2014



Brazil: Distribution of SARI hospitalizations and deaths by municipality and influenza type/subtype by region  
 Distribución de hospitalizaciones y fallecidos por IRAG por municipio y tipo/subtipo de influenza por región

Anexo 4. Distribuição espacial dos casos e óbitos por Síndrome Respiratória Aguda Grave confirmados para influenza por município de residência e percentual dos vírus influenza identificados por região. Brasil, 2014 até a SE 52.



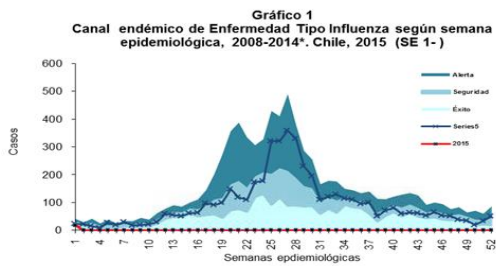
Fonte: SINAN Influenza Web. Dados atualizados em 01/01/2015, sujeitos a alteração.

\* O círculo é proporcional ao número de casos e óbitos. N = Norte; NE = Nordeste; SE = Sudeste; S = Sul; e CO = Centro Oeste.

Chile

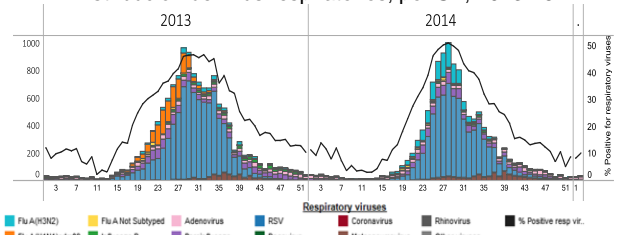
- Low ILI/SARI activity and within expected levels / Actividad baja de ETI/IRAG y dentro de niveles esperados
- Low levels of respiratory virus activity / Niveles bajos de actividad viral respiratoria

Chile. ILI Endemic Channel, 2015

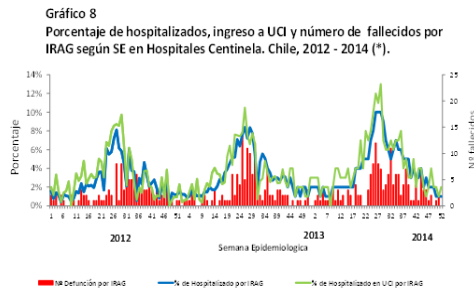


Fuente: Vigilancia Centinela ETI. EPIDEMIOLOGIA-MINSAL. \* Se excluye año 2009-2010 por corresponder a años epidémicos.

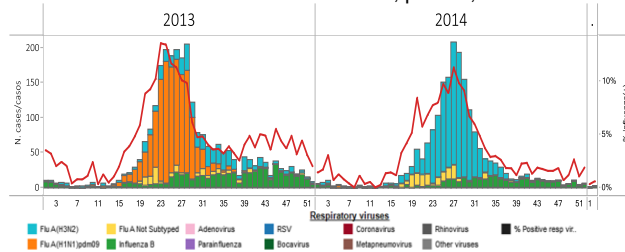
Chile. Respiratory virus distribution by EW, 2013-15  
 Distribución de virus respiratorios, por SE, 2013-15



Chile. % SARI hospitalizations, ICU Adm and Deaths, 2012-14



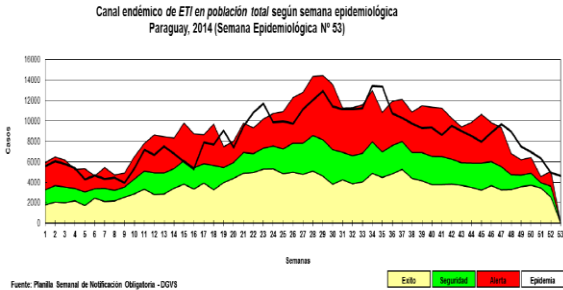
Chile: Influenza virus distribution by EW, 2013-15  
 Distribución de virus de influenza, por SE, 2013-15



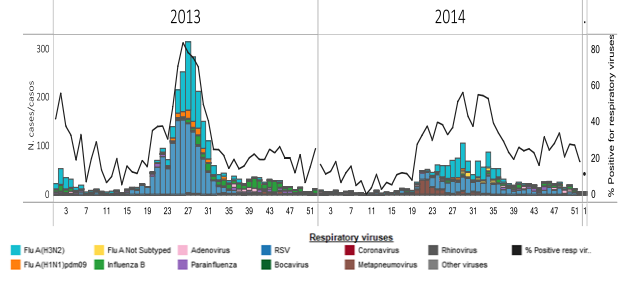
## Paraguay

- Low ILI activity but slightly above expected levels / Actividad baja de ETI, pero ligeramente superior a los niveles esperados
- Low levels of respiratory virus detections / Niveles bajos de actividad de virus respiratorios

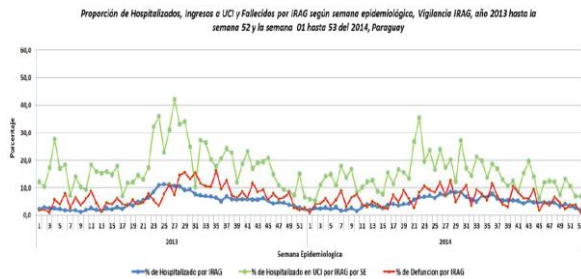
Paraguay. ILI endemic channel, by EW, 2014  
Canal endémico de ETI por SE, 2014



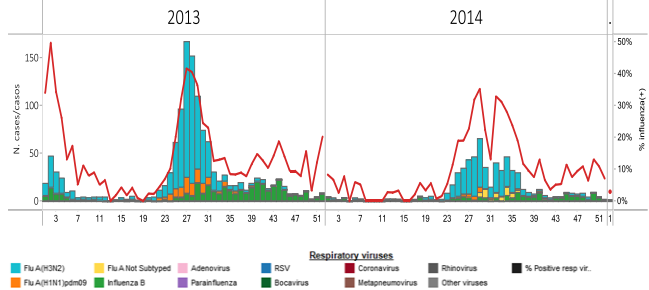
Paraguay. Respiratory virus distribution by EW, 2013-15  
Distribución de virus respiratorios por SE, 2013-15



Paraguay: % SARI Hospitalizations, ICU Admissions & Deaths by EW 2013-14  
Casos IRAG. Hospitalizaciones e ingresos em UCI & fallecidos (%) por SE, 2013-14



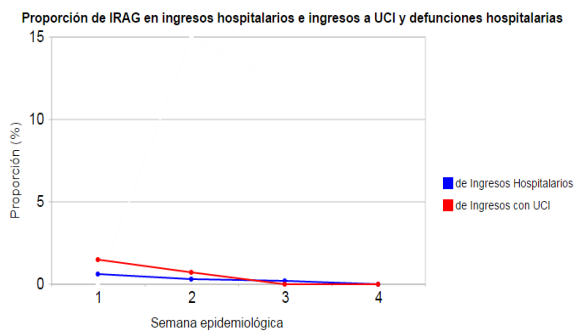
Paraguay: Influenza virus distribution by EW, 2013-15  
Distribución de virus de influenza, por SE, 2013-15



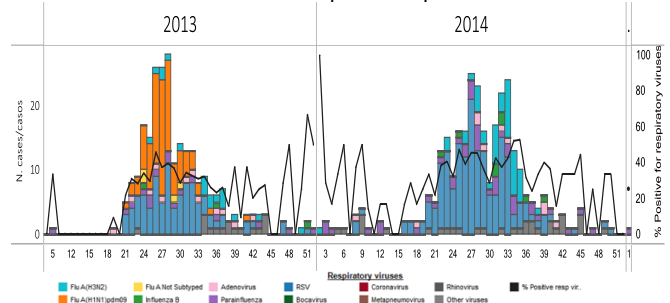
## Uruguay

- SARI hospitalizations within expected levels / Las hospitalizaciones de IRAG están dentro de niveles esperados
- Downward trend of respiratory virus detections / Tendencia decreciente en las detecciones de virus respiratorios
- No influenza virus detected since EW 39 / No se han detectado virus influenza desde la SE 39

Uruguay: % SARI-associated hospitalizations & ICU admissions by EW, 2015

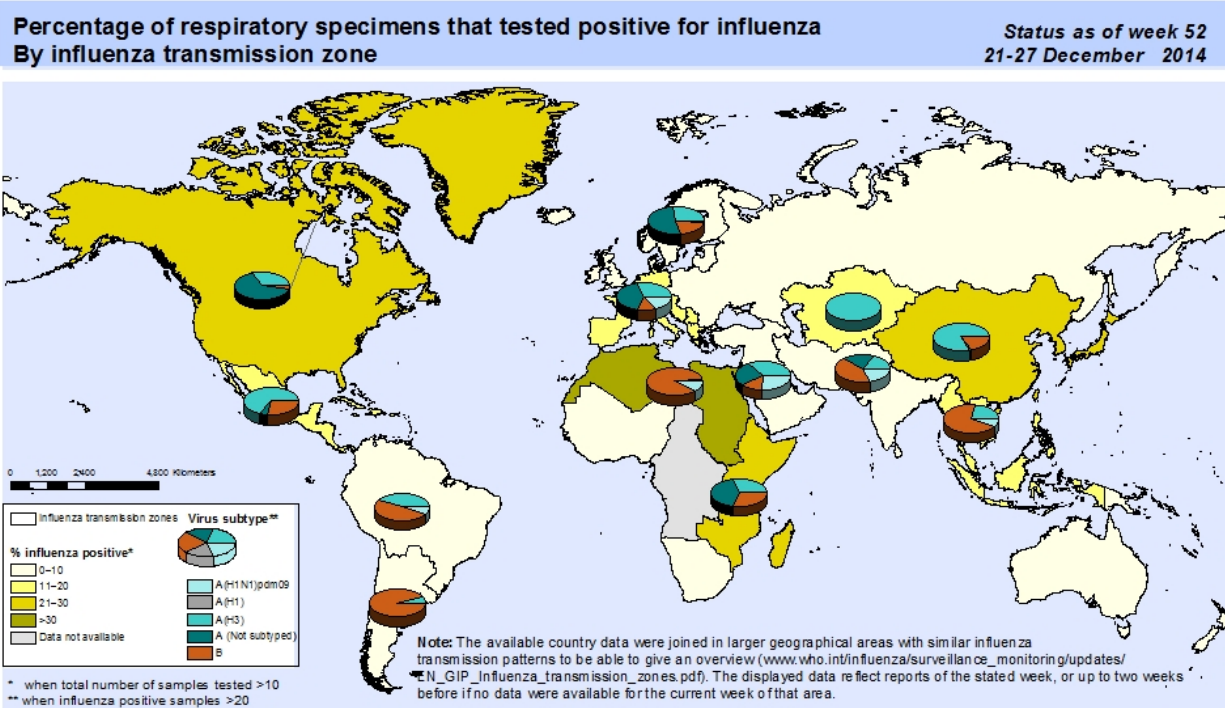


Uruguay: Respiratory virus distribution by EW, 2013-15  
Distribución de virus respiratorios por SE 2013-15



- Globally, as of EW 52 influenza activity continued to increase in the northern hemisphere with influenza A(H3N2) viruses predominating/ A nivel global, a la SE 52 la actividad de influenza continua incrementando en Norteamérica con predominio de influenza A(H3N2)
- In Europe influenza activity was still low. In eastern Asia, influenza activity increased with influenza A(H3N2) virus predominated. In northern and western Africa influenza activity increased with influenza B virus predominant. In tropical Asia, influenza activity increased slightly but remained low with influenza B predominating. In the southern hemisphere, influenza activity remained at low levels, though ILI activity remained high in several Pacific Islands / En Europa, la actividad de influenza continúa baja. En el este de Asia, la actividad de influenza incrementó con predominio de influenza A(H3N2). En el norte y oeste de África la actividad de influenza incremento con predominio de influenza B. En Asia tropical, la actividad de influenza se encuentra baja pero se incrementó ligeramente, con predominio de influenza B. En el hemisferio sur, la actividad de influenza se mantiene baja, aunque la actividad de ETI se mantiene alta en varias islas del Pacífico.
- During EW 51 and 52, the WHO GISRS laboratories tested more than 96,535 specimens. 23,421 were positive for influenza viruses, of which 22,129 (94.5%) were typed as influenza A and 1,292 (5.5%) as influenza B. Of the sub-typed influenza A viruses, 163 (1.7%) were influenza A(H1N1)pdm09 and 9,211 (98.3%) were influenza A(H3N2). Of the characterized B viruses, 423 (97.9%) belonged to the B-Yamagata lineage and 9 (2.1%) to the B-Victoria lineage. / Durante la SE 51 y 52, los laboratorios del sistema de vigilancia global de influenza y respuesta (GISRS) de la OMS realizaron pruebas a más de 96.535 muestras: 23.421 fueron positivas a influenza, de las cuales 22.129 (94,5%) se tipificaron como influenza A y 1.292 (5,5%) como influenza B. De los virus sub-tipificados de influenza A, 163 (1,7%) fueron influenza A(H1N1)pdm09 y 9.211 (98,3%) influenza A(H3N2). De los virus influenza B caracterizados, 423 (97,9%) pertenecían al linaje B-Yamagata y 9 (2,1%) al linaje B-Victoria.

Nivel global: Porcentaje de muestras respiratorias positivas a influenza por zona de transmisión de influenza, SE 52, 2014



The boundaries and names shown and the designations used on this map do not imply the expression of any opinion whatsoever on the part of the World Health Organization concerning the legal status of any country, territory, city or area or of its authorities, or concerning the delimitation of its frontiers or boundaries. Dotted and dashed lines on maps represent approximate border lines for which there may not yet be full agreement.

Data Source: WHO/GIP, data in HQ as of 22 August 2014. Data used are from FluNet ([www.who.int/flu-net](http://www.who.int/flu-net)), 08:15 UTC snapshot, from WHO regional offices and/or ministry of health websites.

## ACRONYMS

<b>ARI</b>	Acute respiratory infection
<b>CARPHA</b>	Caribbean Public Health Agency
<b>CENETROP</b>	Centro de Enfermedades Tropicales (Santa Cruz, Bolivia)
<b>EW</b>	Epidemiological Week
<b>ILI</b>	Influenza-like illness
<b>INLASA</b>	Instituto Nacional de Laboratorios de Salud (La Paz, Bolivia)
<b>INS</b>	Instituto Nacional de Salud
<b>ORV</b>	Other respiratory viruses
<b>SARI</b>	Severe acute respiratory infection
<b>SEDES</b>	Servicio Departamental de Salud (Bolivia)
<b>ICU</b>	Intensive Care Unit
<b>RSV</b>	Respiratory Syncytial Virus

## ACRÓNIMOS

<b>CARPHA</b>	Caribbean Public Health Agency
<b>CENETROP</b>	Centro de Enfermedades Tropicales (Santa Cruz, Bolivia)
<b>ETI</b>	Enfermedad tipo influenza
<b>INLASA</b>	Instituto Nacional de Laboratorios de Salud (La Paz, Bolivia)
<b>INS</b>	Instituto Nacional de Salud
<b>IRA</b>	Infección respiratoria aguda
<b>IRAG</b>	Infección respiratoria aguda grave
<b>OVR</b>	Otros virus respiratorios
<b>SE</b>	Semana epidemiológica
<b>SEDES</b>	Servicio Departamental de Salud (Bolivia)
<b>UCI</b>	Unidad de Cuidados Intensivos
<b>VSR</b>	Virus sincitial respiratorio