

Regional Update EW 47, 2014

Influenza and other respiratory virus
(December 3, 2014)

Actualización Regional SE 47, 2014

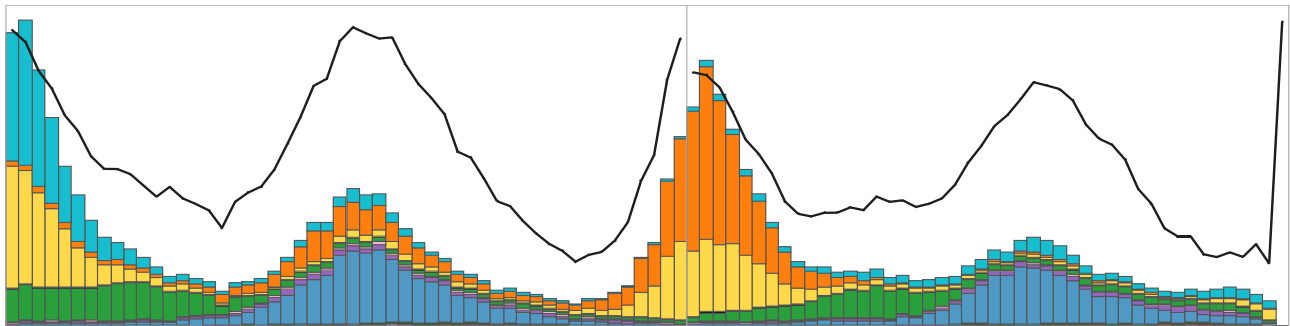
Influenza y otros virus respiratorios
(3 de diciembre, 2014)

PAHO interactive influenza data
Datos interactivos de influenza de la OPS:

http://ais.paho.org/phis/viz/ed_flu.asp

Influenza Regional Reports:
Informes regionales de influenza:

www.paho.org/influenzareports
www.paho.org/reportesinfluenza



The information presented in this update is based on data provided by Ministries of Health and National Influenza Centers of Member States to the Pan American Health Organization (PAHO) or from updates on the Member States' Ministry of Health web pages.

La información presentada en esta actualización se obtiene a partir de los datos distribuidos por los Ministerios de Salud de los Estados Miembros y de los Centros Nacionales de Influenza de los Estados Miembros de la Organización Panamericana de la Salud (OPS) o de actualizaciones de los Ministerios de Salud de los Estados Miembros en sus páginas web.

WEEKLY SUMMARY (ENGLISH)

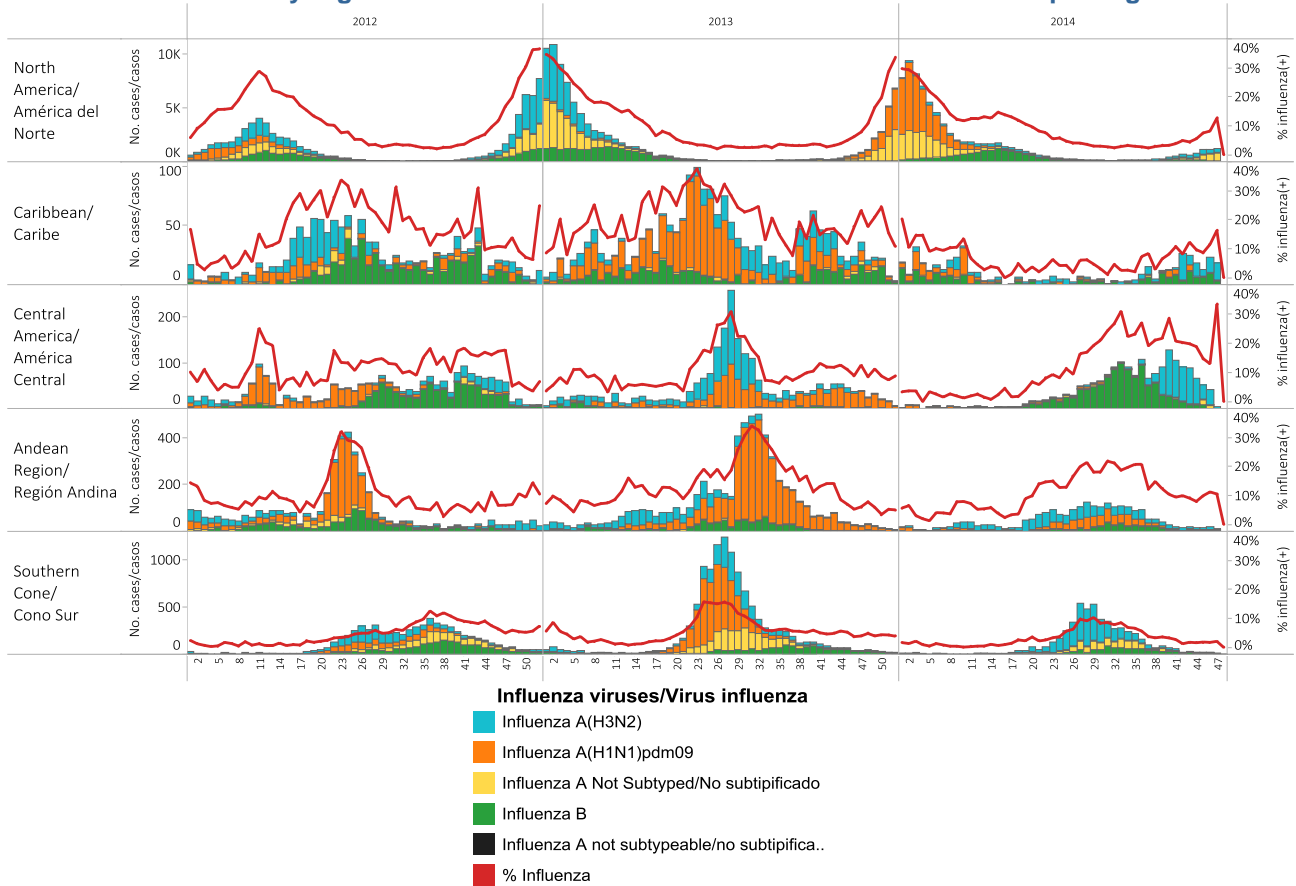
- **North America:** Influenza activity continued to increase but remained low. In Canada, ILI activity decreased this week and remained above expected levels since EW 35. Influenza detections increased this week and continued to follow an upward trend since EW 37. Influenza A(H3N2) and influenza A (not subtyped) have predominated among circulating influenza viruses and detections of RSV have continued to increase since EW 40. In the United States, ILI activity increased this week and is at the national baseline of 2.0% after seven weeks remaining below. Influenza detections continued to increase and influenza A (not subtyped) and influenza A(H3) have predominated among the circulating influenza viruses. The other respiratory virus activity remained within expected levels with an increasing trend of RSV detections since EW 39. No further cases of Enterovirus D68 were reported since November 20, 2014. Reports from most states over the last months have indicated decreasing Enterovirus D68-like illness activity. In Mexico, ARI activity remained within the endemic channel and the proportions of SARI/ILI consultations remained below 2%.
- **Caribbean:** Respiratory virus activity remained low. In Cuba, SARI activity decreased this week after being increased during the last five weeks. The respiratory virus detections decreased this week after the increased recorded during the EW 46. In the Dominican Republic, there have been few respiratory virus detections during the last six weeks. In Puerto Rico, ILI activity (as reported to CDC) was reported high as previous week; however influenza detections remained low and decreased during the last seven weeks. In Saint Lucia, the number of cases of fever and acute respiratory symptoms continue to decrease this week after an increased trend since EW 43. In Jamaica, the proportion of SARI hospitalizations were within expected levels and no respiratory viruses detections have been recorded in the last three weeks. Among, circulation of RSV (Cuba, Dominican Republic) and influenza A(H3N2) (Cuba) were observed.
- **Central America:** Respiratory virus activity remained low with the exception of Costa Rica and ILI/SARI activity are within expected levels (Costa Rica, Honduras, Nicaragua). In Costa Rica, the respiratory virus detections have been increasing during the last six weeks. In Guatemala, there have been few respiratory virus detections in the last three weeks. In Nicaragua, the respiratory virus detections continue to decrease since the last four weeks and in Panama, there have been few respiratory virus detections during the last five weeks. Among respiratory viruses, circulation of RSV (Costa Rica, Nicaragua, Panama) and influenza A(H3N2) (Costa Rica, Guatemala, Panama) were observed.
- **Andean Sub-region:** Respiratory virus activity remained low. In Colombia, ARI activity remained within expected levels and respiratory virus detections have been decreasing during the last three weeks. In Ecuador, SARI activity are within expected levels and there have been few respiratory virus detections in the last three weeks. In Peru, there have been very few respiratory virus detections in the last seven weeks. Among respiratory viruses, circulation of RSV (Colombia), influenza A(H3N2) (Ecuador) and parainfluenza (Colombia, Peru) were observed.
- **Southern Cone:** Respiratory virus activity and ARI/SARI activity have continued to decrease and are within expected levels. There have been very few influenza and other respiratory virus detections in the last weeks (Argentina, Chile, Paraguay, Uruguay).
- **Globally:** As of EW 46 influenza activity remained low, with the exception of some Pacific Islands. In Africa and western Asia, influenza activity was low. In eastern Asia, influenza activity in most countries remained low. In tropical Asia, influenza activity was low with influenza B predominant in Viet Nam. In Europe overall influenza activity increased slightly but remained low. In the southern hemisphere, influenza activity remained low except in several Pacific Islands where ILI activity remained high.

RESUMEN SEMANAL (ESPAÑOL)

- **América del Norte:** La actividad de influenza continúa aumentando pero sigue siendo baja. En Canadá, la actividad de ETI disminuyó esta semana y permanece por encima de la línea basal desde la SE 35. Las detecciones de influenza se incrementaron esta semana y continúan con una tendencia ascendente desde la SE 37. Influenza A(H3N2) e influenza A (no subtipificada) han predominado entre los virus influenza circulantes y continúan aumentando las detecciones de VSR desde la SE 40. En los Estados Unidos, la actividad de ETI se incrementó esta semana y se encuentra en la línea de base nacional del 2.0%, después de siete semanas de permanecer por debajo. Las detecciones de influenza continúan aumentando e influenza A (no subtipificada) e influenza A(H3) han predominado entre los virus circulantes de influenza. La actividad de otros virus respiratorios se mantiene dentro de niveles esperados, con una tendencia creciente en las detecciones de VSR desde la SE 39. Desde el 20 de noviembre 2014, no se han reportado casos de Enterovirus D68. En los últimos meses, la mayoría de los estados han reportado actividad reducida de Enterovirus D68. En México, la actividad de IRA continúa dentro del canal endémico y las proporciones de consultas por IRAG/ETI se mantienen por debajo del 2%.
- **Caribe:** La actividad de virus respiratorios continúa baja. En Cuba, la actividad de IRAG disminuyó esta semana después de estar elevada durante las últimas cinco semanas. Las detecciones de virus respiratorios disminuyeron esta semana, después del incremento registrado en la SE 46. En la República Dominicana, durante las últimas seis semanas, han habido muy pocas detecciones de virus respiratorios. En Puerto Rico, la actividad de ETI (de acuerdo al CDC) se reporta como elevada, similar a la semana anterior, sin embargo las detecciones de influenza continúan bajas y en tendencia decreciente desde las últimas siete semanas. En Santa Lucía, el número de casos de fiebre y síntomas respiratorios agudos continúan disminuyendo, después del aumento registrado desde la SE 43. En Jamaica, la proporción de hospitalizaciones por IRAG se encuentra dentro de niveles esperados y no se han registrado detecciones de virus respiratorios en las últimas tres semanas. Entre los virus respiratorios, se observa la circulación de VSR (Cuba, República Dominicana) e influenza A(H3N2) (Cuba).
- **América Central:** La actividad de virus respiratorios continúa baja, con la excepción de Costa Rica y la actividad de ETI/IRAG se encuentra dentro de niveles esperados (Costa Rica, Honduras, Nicaragua). En Costa Rica, las detecciones de virus respiratorios se han incrementado desde las últimas seis semanas. En Guatemala, durante las últimas tres semanas han habido pocas detecciones de virus respiratorios. En Nicaragua, las detecciones de virus respiratorios continúan disminuyendo desde las últimas cuatro semanas y en Panamá, durante las últimas cinco semanas han habido pocas detecciones de virus respiratorios. Entre los virus respiratorios, se observa la circulación de VSR (Costa Rica, Nicaragua, Panamá) e influenza A(H3N2) (Costa Rica, Guatemala, Panamá).
- **Sub-región Andina:** La actividad de virus respiratorios continúa baja. En Colombia, la actividad de IRA se encuentra dentro de niveles esperados y en las últimas tres semanas han disminuido las detecciones de virus respiratorios. En Ecuador, la actividad de IRAG se encuentra dentro de niveles esperados y en las últimas tres semanas han habido pocas detecciones de virus respiratorios. En Perú, en las últimas siete semanas han habido muy pocas detecciones de virus respiratorios. Entre los virus respiratorios, se observa la circulación de VSR (Colombia), influenza A(H3N2) (Ecuador) y parainfluenza (Colombia, Perú).
- **Cono Sur:** La actividad de virus respiratorios y de IRAG/IRA continúa descendiendo y se encuentra dentro de niveles esperados. En las últimas semanas, han habido muy pocas detecciones de influenza y otros virus respiratorios (Argentina, Chile, Paraguay, Uruguay).
- **Nivel global:** A la SE 46 la actividad de influenza continúa baja, con la excepción de algunas islas del Pacífico. En África y Asia occidental, la actividad de influenza continúa baja. En el este de Asia, la actividad de influenza continúa baja en la mayoría de países. En Asia tropical, la actividad de influenza continúa baja, con circulación predominante de influenza B en Viet Nam. En Europa, la actividad de influenza continúa aumentando ligeramente, pero continúa baja. En el hemisferio sur, la actividad de influenza continúa baja, con excepción de varias islas del Pacífico, donde la actividad de ETI continúa elevada.

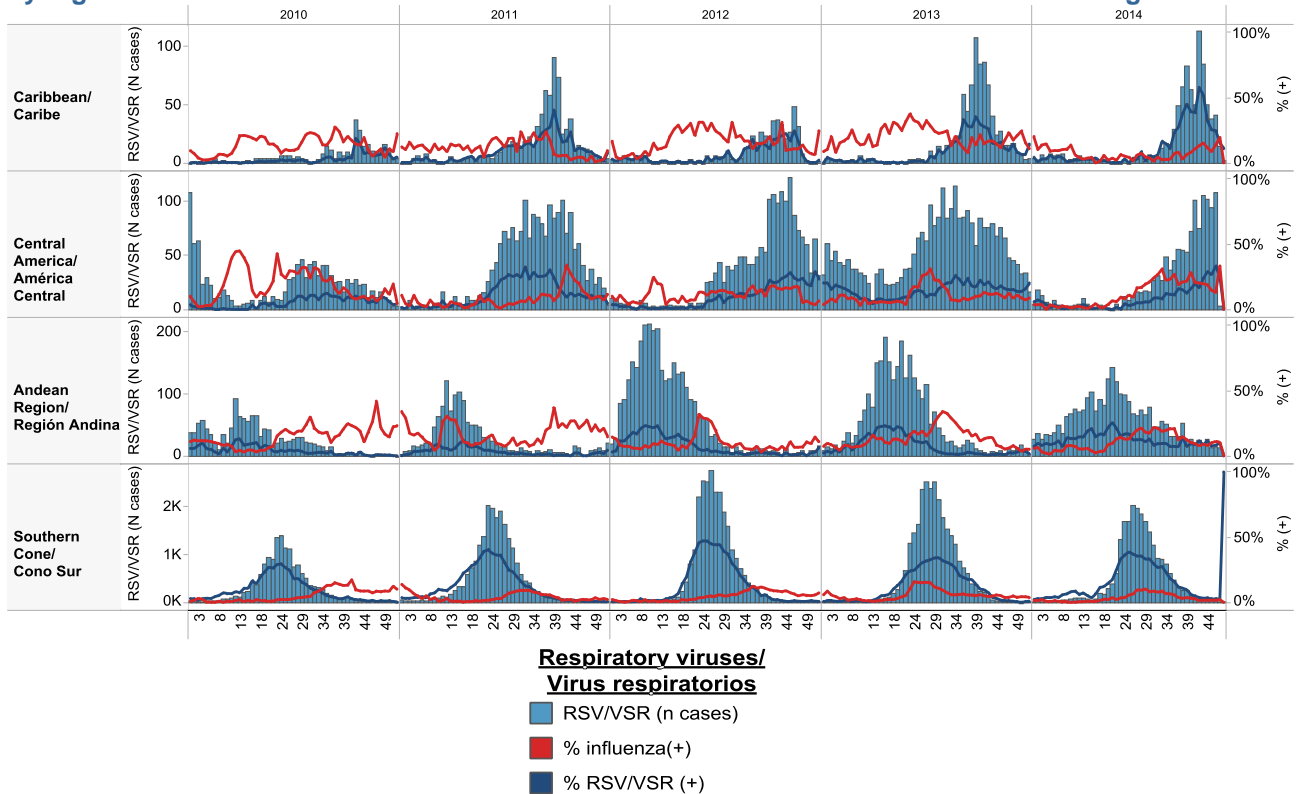
Influenza circulation by region. 2013-14

Circulación virus influenza por región. 2013-14



Respiratory syncytial virus (RSV) circulation by region. 2013-14

Circulación de virus sincitial respiratorio por región. 2013-14



Weekly and cumulative numbers of influenza and other respiratory virus, by country and EW, 2014
 Número semanal y acumulado de influenza y otros virus respiratorios, por país y SE, 2014

EW 44-47, 2014 / SE 44-47, 2014

		N samples/muestras	% Positive/Positividad	Influenza A (H3N2)	Influenza A (H1N1)pdm09	Influenza A Not Subtyped/No subtipificado	Influenza B	Adenovirus	Parainfluenza	RSV/VSR	Bocavirus	Coronavirus	Metapneumovirus	Rinovirus
North America/ América del Norte	Canada	9,199	3.3	186	1	89	26							
	Mexico	873	14.2	58	0	3	53	1	1	2				
	United States of America	41,554	9.1	1,179	6	2,117	486							
Caribbean/ Caribe	Cuba	440	42.0	33	0	0	23	0	14	78	0	2	0	25
	Dominican Republic	77	19.5	1			4	1	5	4				
	Jamaica	45	2.2	0	0	0	1	0	0	0				
Central America/ América Central	Costa Rica	376	60.4	57	0	19	11	6	1	133				
	El Salvador	126	38.1	2	0	0	0	0	2	44				
	Guatemala	32	65.6	5	0	2	2	1	0	11	0	0	0	0
	Nicaragua	434	31.8	52			5			81				
	Panama	74	85.1	9			0			38			5	11
Andean Region/ Región Andina	Bolivia - INLASA La Paz	32	6.3				1		1					
	Colombia	343	69.1	25	1	3	19	27	53	50	15	5	16	17
	Ecuador	119	26.1	9	0	0	0	1	12	9				
	Peru	205	15.6	1	1	0	8	2	10	7	0	0	3	0
Brazil & Southern Cone/ Cono Sur	Argentina	1,424	12.1	1	0	2	2	15	109	15				29
	Brazil	367	11.4	4	6	0	32							
	Chile	2,357	13.3	1		1	35	84	64	57				72
	Paraguay	293	24.9	2	1	0	20	7	14	29	0	0	0	0
	Uruguay	19	31.6	0	0	0	0	0	2	1				
Grand Total		58,389	10.0	1,625	16	2,236	728	145	288	559	15	7	125	53

Cumulative, EW 1-47, 2014 / Acumulado, SE 1-47, 2014

		N samples/muestras	% Positive/Positividad	Influenza A (H3N2)	Influenza A (H1N1)pdm09	Influenza A Not Subtyped/No subtipificado	Influenza B	Adenovirus	Parainfluenza	RSV/VSR	Bocavirus	Coronavirus	Metapneumovirus	Rinovirus
North America/ América del Norte	Canada	190,410	14	878	8,509	9,604	7,456							
	Mexico	25,314	27	1,036	4,332	270	870	22	9	40				
	United States of America	349,606	13	5,577	18,534	12,163	8,303							
Caribbean/ Caribe	CARPHA	1,046	15	17	40	7	23	7	11	49	1	1		3
	Cuba	3,010	41	55	38	0	112	10	209	379	24	55	8	267
	Dominican Republic	856	22	24			11	10	56	86				
	Haiti	145	11	10	0	0	6							
	Jamaica	448	3	3	0	0	11	0	0	0				
Central America/ América Central	Costa Rica	3,047	34	119	32	19	241	111	101	398				
	El Salvador	1,651	17	5	5	2	55	72	36	100				
	Guatemala	1,188	27	7	10	26	41	16	22	90	0	0	112	0
	Honduras	1,263	17	23	0	0	126	17	22	27				
	Nicaragua	4,495	26	410	9		567	1	31	141				
Panama	1,610	77	27	37		55	47	197	482			17	375	
Andean Region/ Región Andina	Bolivia - INLASA La Paz	1,864	30	194	199		17	15	10	126	3		1	
	Bolivia - SARI La Paz	73	10	0	2	0	0	0	4	1				
	Colombia	6,418	43	391	62	3	126	183	461	1,103	127	52	93	89
	Ecuador	3,318	21	28	21	0	72	38	68	437				
Peru	3,318	33	232	171	0	155	45	62	419	0	0	18	0	
Brazil & Southern Cone/ Cono Sur	Argentina	56,860	34	1,087	16	663	526	434	1,697	14,410				586
	Brazil	9,802	17	974	338	0	378							
	Chile	37,913	30	1,366	16	180	290	864	1,214	6,860				759
	Paraguay	4,489	30	215	17	224	123	50	67	481	0	0	157	0
	Uruguay	838	36	44	0	0	8	10	39	169				
Grand Total		708,982	17	12,722	32,388	23,161	19,572	1,952	4,316	25,798	155	108	1,751	734

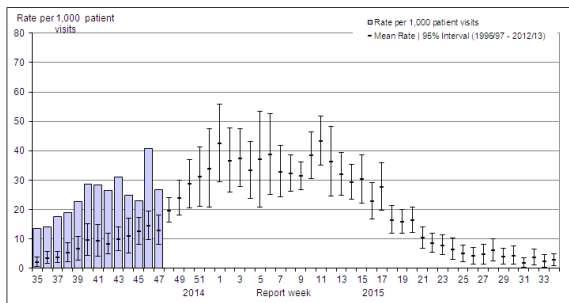
North America / América del Norte:

Canada

- ILI activity continued above expected levels / La actividad de ETI permanece por encima de los niveles esperados
- Influenza A(H3N2) and influenza A (not subtyped) have predominated among circulating influenza virus / Influenza A(H3N2) e influenza A (no subtipificada), han predominado entre los virus influenza circulantes
- RSV detections has been increased since EW 40 / Las detecciones de VSR se han incrementado desde la SE40
- Detections of rhinovirus increased this year compared to previous years / Las detecciones de rinovirus se incrementaron este año em comparación con año previos

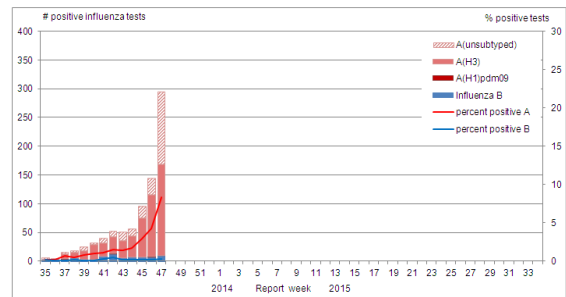
Canada: ILI Consultation Rates, by EW, 2014-15
Tasa de consultas de ETI, por SE, 2014-15

Figure 5. Influenza-like-illness (ILI) consultation rates by report week, compared to the 1996-97 through to 2012-13 seasons (with pandemic data suppressed), Canada, 2014-2015



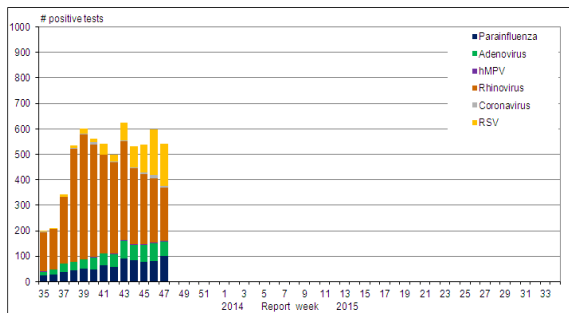
Canada: Influenza virus distribution by EW, 2014-15
Distribución de virus de influenza por SE, 2014 -15

Figure 2. Number of positive influenza tests and percentage of tests positive, by type, subtype and report week, Canada, 2014-15



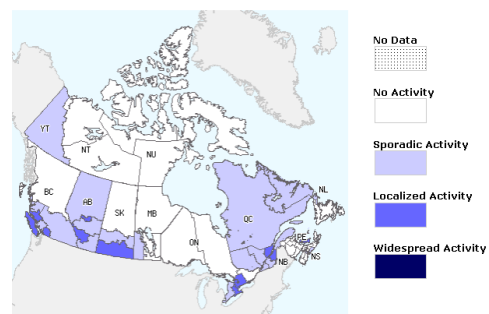
Canada: Other respiratory virus distribution by EW, 2014-15
Distribución de virus respiratorios por SE, 2014 -15

Figure 3. Number of positive laboratory tests for other respiratory viruses by report week, Canada, 2014-15



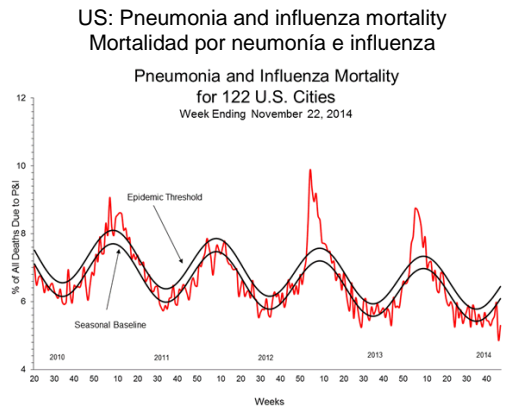
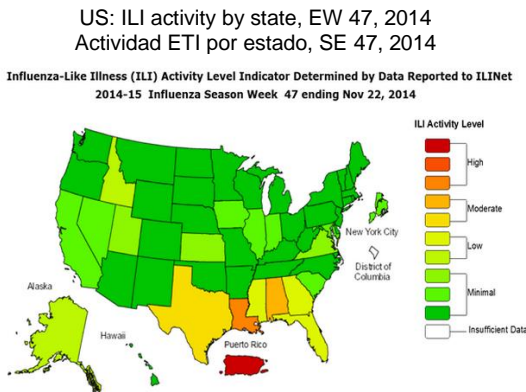
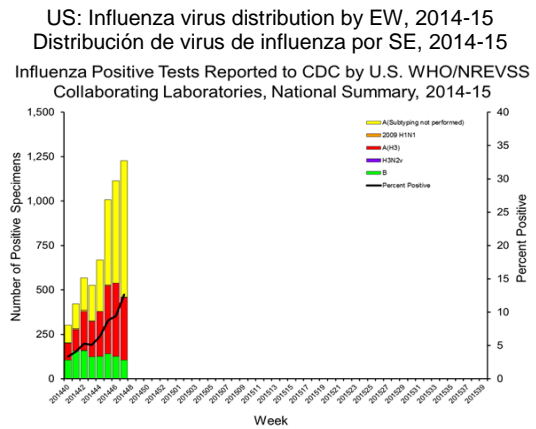
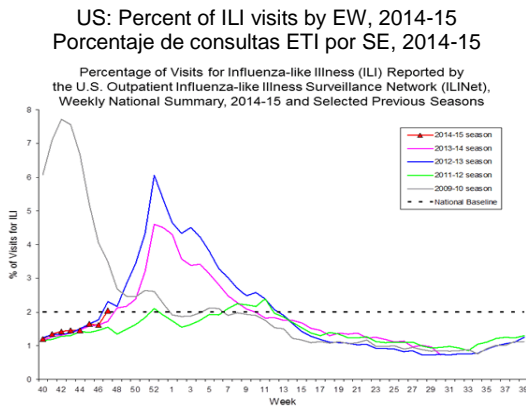
Canada: Influenza/ILI Activity by region, EW 47, 2014
Actividad de Influenza/ETI por provincia & territorio, SE 47, 2014

Figure 1. Map of overall influenza/ILI activity level by province and territory, Canada, Week 47



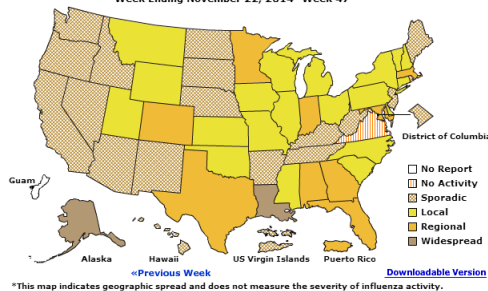
United States

- ILI activity at the national baseline / La actividad de ETI se encuentra en la línea de base nacional
- Influenza A (not subtyped) and influenza A(H3) have predominated among circulating influenza virus / Influenza A (no subtipificada) e influenza A(H3) han predominado entre los virus circulantes de influenza
- RSV detections has been increased since EW 39 / Las detecciones de VSR se han incrementado desde la SE 39
- Pneumonia and influenza mortality continued below the epidemic threshold of 6.2% / La mortalidad por pneumonia e influenza continúan por debajo del umbral epidémico del 6,2%

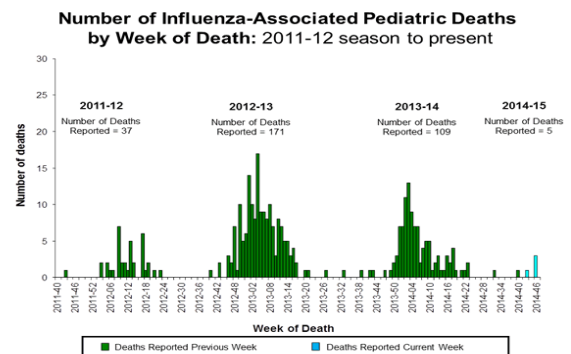


US: Weekly influenza activity reported by State and Territory
Actividad semanal de influenza reportado por estado y territorio

A Weekly Influenza Surveillance Report Prepared by the Influenza Division
 Weekly Influenza Activity Estimates Reported by State and Territorial Epidemiologists*
 Week Ending November 22, 2014- Week 47

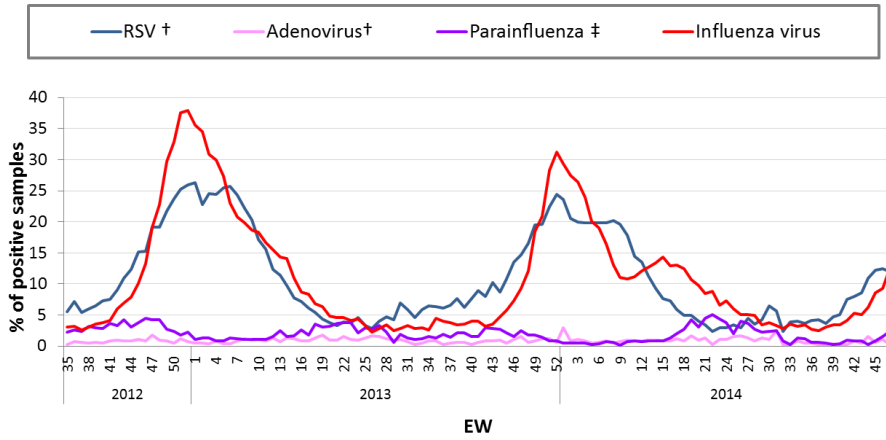


US: Número de fallecidos pediátricos asociados a influenza por semana: 2011 al presente



US: Percent positivity for respiratory virus under surveillance, by EW, 2012-14
 Porcentaje de positividad para virus respiratorios en vigilancia, por SE, 2012-14

**Percent Positivity for Respiratory Viruses Under Surveillance*—
 United States, 2012/2013 - 2014/2015**

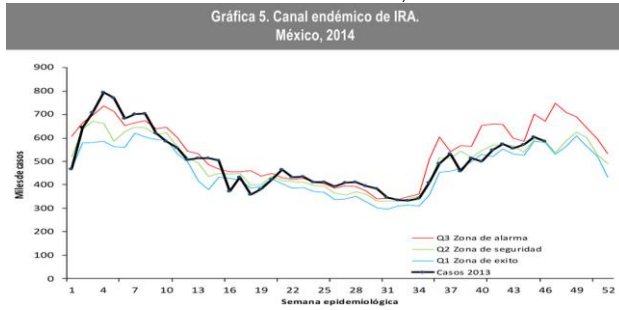


*For adenovirus, parainfluenza 1,2,3, and RSV, data are from NREVSS Laboratories (<http://www.cdc.gov/surveillance/nrevss/>); for influenza, data are from U.S. WHO/NREVSS Collaborating Laboratories (<http://www.cdc.gov/flu/weekly/>)
 †Antigen detection is reported
 ‡Percent positive of Parainfluenza aggregates the % of positive samples from parainfluenza type 1, type 2 and type 3. Assuming that each samples were tested for the 3 sub-types.

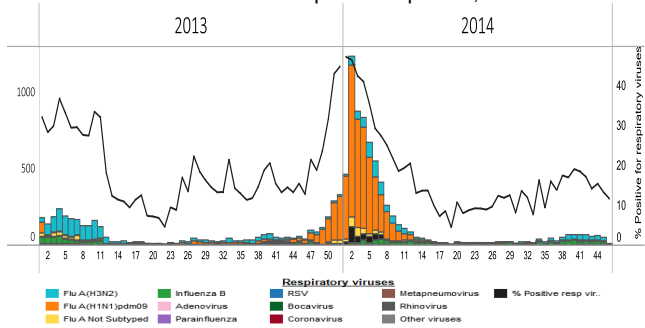
Mexico

- SARI/ILI consultations remained below 2% / Las consultas de IRAG/ETI se mantienen por debajo del 2%
- ARI activity within the endemic channel / La actividad de IRA esta dentro del canal endémico
- Very few influenza detections with predominated influenza A(H3N2) circulation / Muy pocas detecciones de influenza con predominio de circulación de influenza A(H3N2)

Mexico: ARI Endemic Channel, 2014
Canal Endémico de IRA, 2014

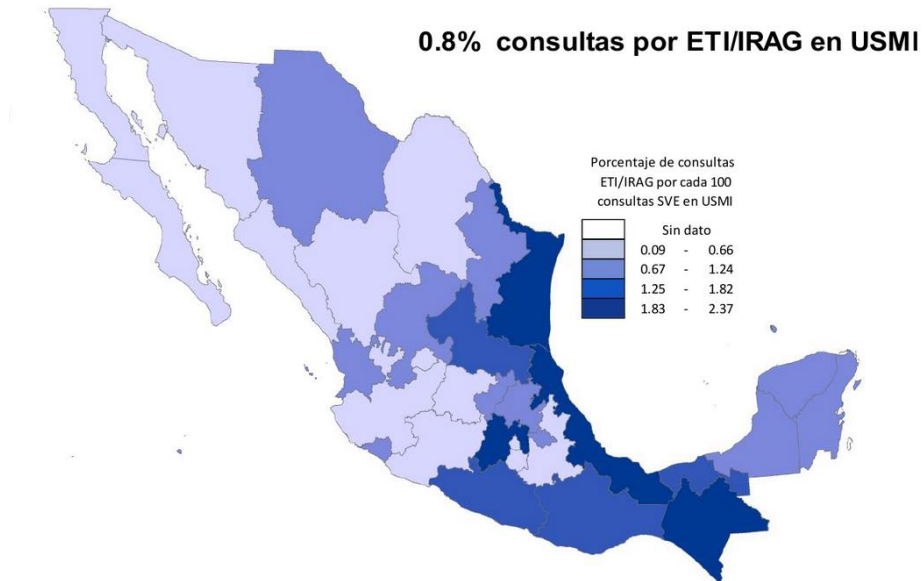


Mexico: Respiratory virus distribution by EW 2013-14
Distribución de virus respiratorios por SE, 2013-14



Mexico: Proportion of ILI / SARI visits, EW 48, 2014
Proporción de consultas por ETI / IRAG, SE48, 2014

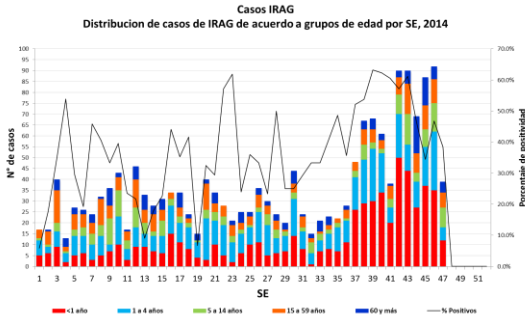
Figura 1. Proporción de consultas por ETI/IRAG en USMI según entidad federativa.
México, 2014



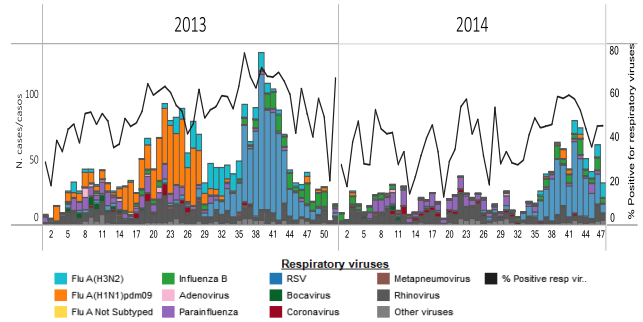
Cuba

- SARI activity remained elevated / La actividad de IRAG se mantiene elevada
- RSV has predominated among circulating virus / Entre los virus respiratorios, predomina la circulación de VSR
- Influenza A(H3N2) detections has been increased since EW 42 / Las detecciones de influenza A(H3N2) se han incrementado desde la SE 42

Cuba: SARI cases by age group, by EW, 2013-14
Casos IRAG por grupos de edad por SE, 2013-14



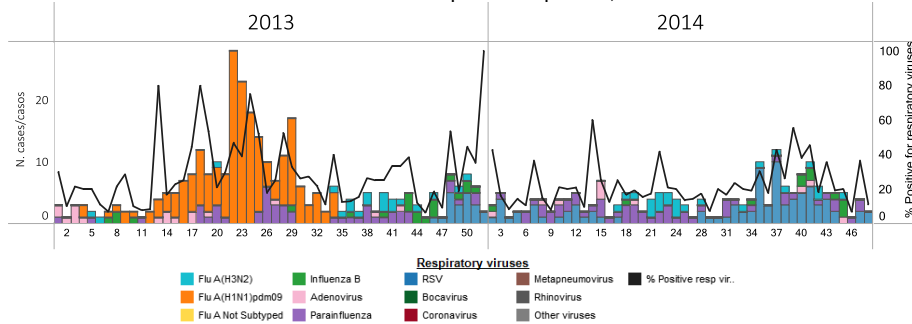
Cuba. Respiratory virus distribution by EW, 2013-14
Distribución de virus respiratorios por SE, 2013-14



Dominican Republic / República Dominicana

- RSV has predominated among circulating virus / Entre los virus respiratorios, predomina la circulación de VSR

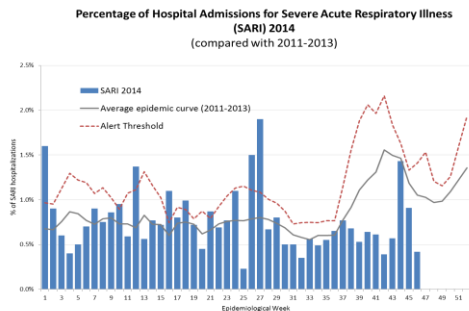
Dominican Republic: Respiratory virus distribution by EW, 2013-14
Distribución de virus respiratorios por SE, 2013-14



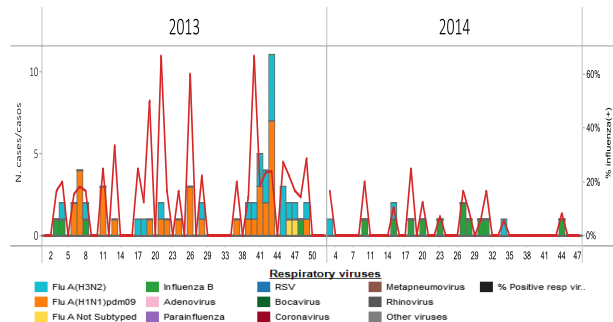
Jamaica

- SARI hospitalizations within expected levels / Las hospitalizaciones de IRAG en niveles esperados
- Very few influenza detections with predominated influenza B circulation / Muy pocas detecciones de influenza con predominio de circulación de influenza B

Jamaica: % SARI-related hospitalizations, by EW, 2014
% Hospitalizaciones asociadas a IRAG por SE, 2014



Jamaica: Influenza virus distribution, by EW, 2013-14
Distribución de virus influenza. por SE, 2013-14

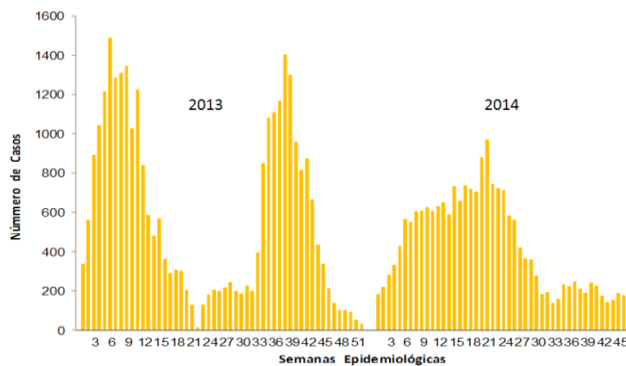


Puerto Rico

- Variable influenza activity / Actividad de influenza variable
- Influenza detections low and decreasing / Detecciones de influenza bajas y en descenso

Puerto Rico: Influenza-positive cases by EW, 2013-14
Casos positivos a influenza por SE, 2013-14

GRÁFICA 1. Número de Casos Positivos a Influenza por Semanas, Puerto Rico 2013-2014



Saint Lucia

- Increased of cases with fever and acute respiratory symptoms since EW 43 / Aumento en el número de casos de fiebre y síntomas respiratorios agudos desde la SE 43

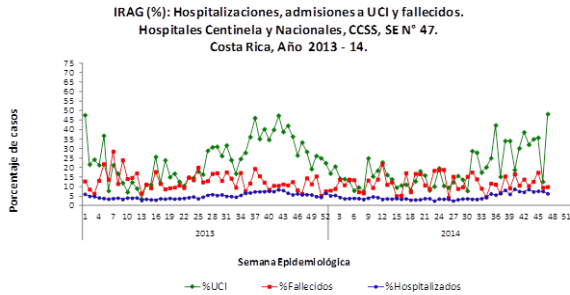
Total de casos reportados de fiebre y síntomas respiratorios agudos, por SE, 2012- 2014



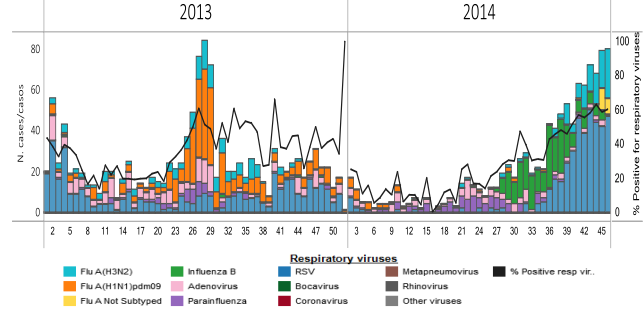
Costa Rica

- SARI activity within expected levels / Actividad de IRAG dentro de niveles esperados
- RSV has predominated among circulating virus / Entre los virus respiratorios, predomina la circulación de VSR
- Influenza A(H3N2) detections has been increased since EW 43 / Las detecciones de influenza A(H3N2) se han incrementado desde la SE 43

Costa Rica: Proportion of SARI-Associated Hospitalizations, ICU Admissions and Deaths, by EW, 2013-14



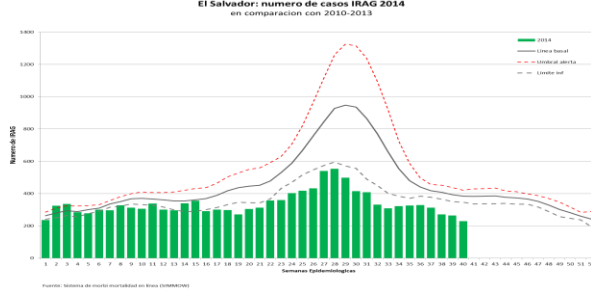
Costa Rica: Respiratory virus distribution, by EW, 2013-14



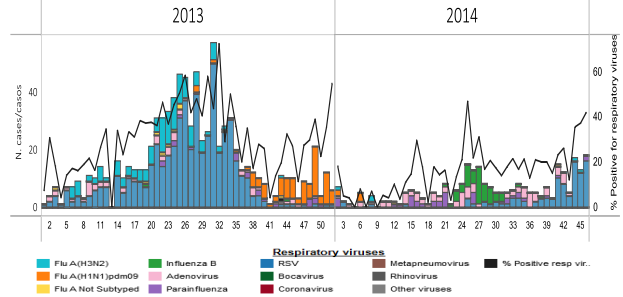
El Salvador

- SARI activity within expected levels / Actividad de IRAG dentro de niveles esperados
- RSV has predominated among circulating virus / Entre los virus respiratorios, predomina la circulación de VSR

El Salvador: Number of SARI cases, by EW, 2014



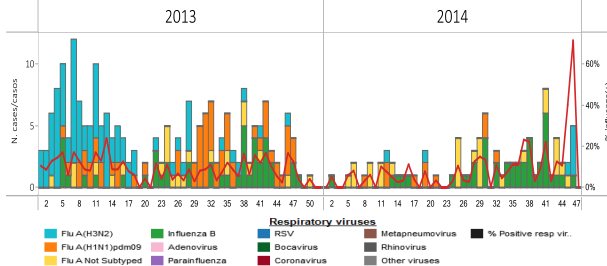
El Salvador: Respiratory virus distribution, by EW, 2013-14



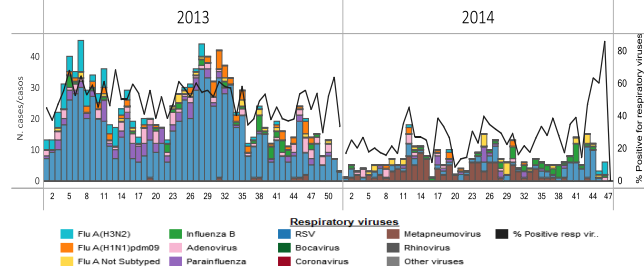
Guatemala

- Among respiratory viruses, circulation of RSV and influenza A(H3N2) were observed / Entre los virus respiratorios, se observa la circulación de VSR e influenza A(H3N2).

Guatemala: Influenza virus distribution, by EW, 2014



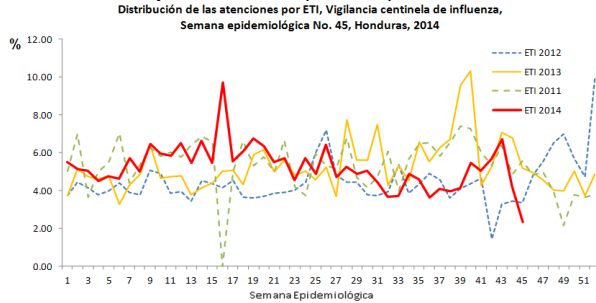
Guatemala: Respiratory virus distribution by EW, 2013-14



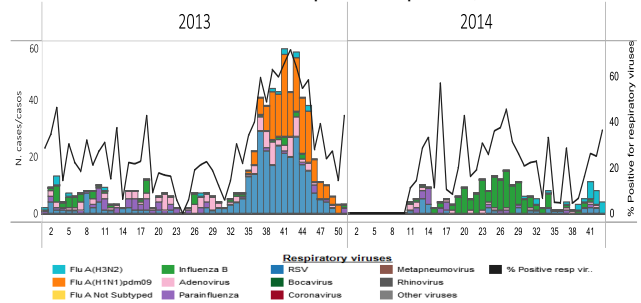
Honduras

- ILI / SARI activity within expected levels / Actividad de ETI/IRAG dentro de niveles esperados
- Very few respiratory virus detections with predominated influenza A(H3N2) / Muy pocas detecciones de virus respiratorios con predominio de influenza A(H3N2)

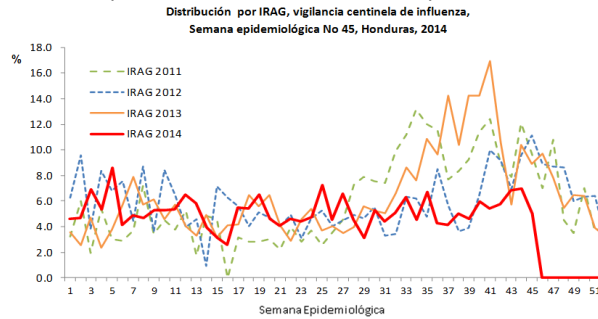
Honduras: Percent of Visits that are ILI by EW, 2011-14
Porcentaje de consultas por ETI, por SE, 2011-14



Honduras: Respiratory virus distribution by EW, 2013-14
Distribución de virus respiratorios por SE, 2013-14



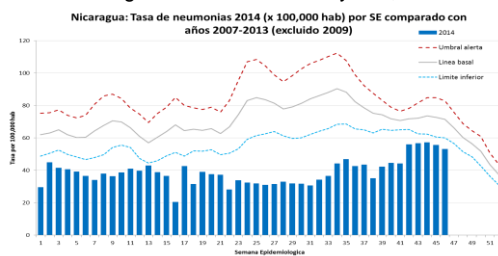
Honduras: % SARI-associated hospitalizations, by EW, 2011-14
% hospitalizaciones asociadas a IRAG, por SE, 2011-14



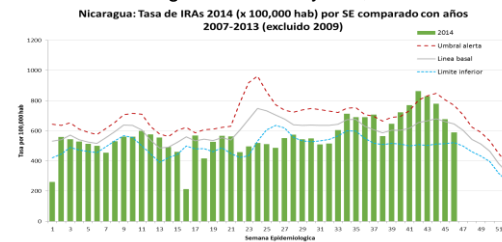
Nicaragua

- ARI activity remained within expected levels / Actividad de IRA dentro de niveles esperados
- Influenza A(H3N2) predominated circulation with increasing detections of RSV since EW 43 / Predominio de circulación de influenza A(H3N2) con incremento en las detecciones de VSR desde la SE 43

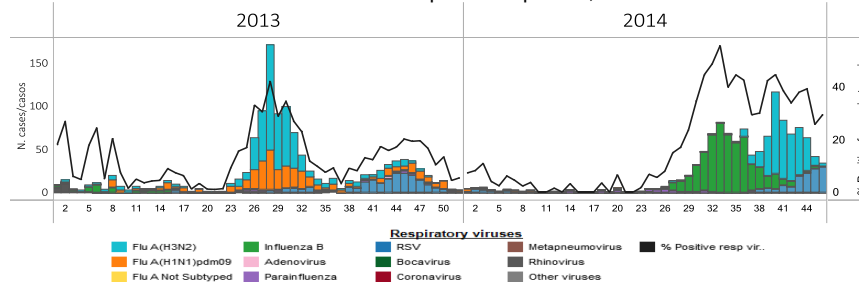
Nicaragua: Pneumonia rate by EW, 2014



Nicaragua: ARI rate by EW, 2014



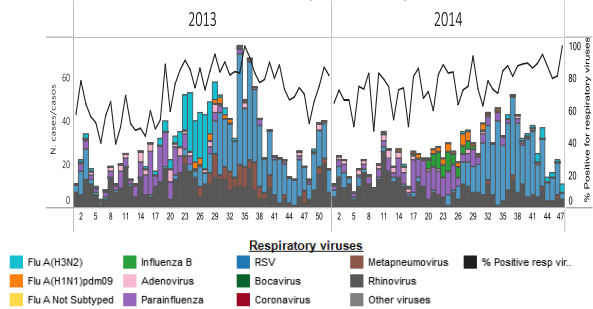
Nicaragua: Respiratory virus distribution by EW, 2013-14
Distribución de virus respiratorios por SE, 2013-14



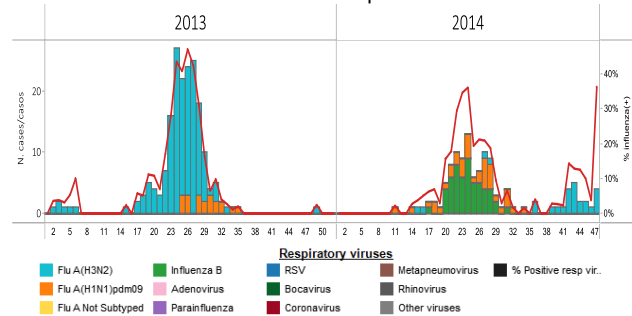
Panama

- Few respiratory virus detections since the last four weeks / Pocas detecciones de virus respiratorios en las cuatro últimas semanas
- RSV has predominated among circulating virus / Entre los virus respiratorios, predomina la circulación de VSR
- Influenza A(H3N2) detections has been increased since EW 42 / Las detecciones de influenza A(H3N2) se han incrementado desde la SE 42

Panama: Respiratory virus distribution by EW, 2013-14
Distribución de virus respiratorios por SE, 2013-14



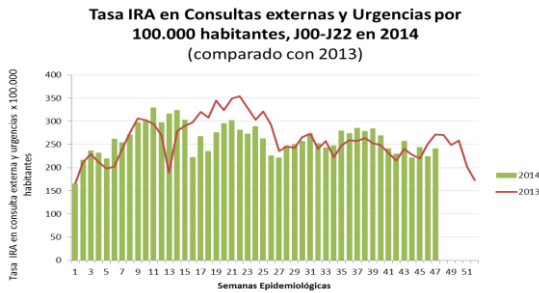
Panama. Influenza virus distribution by EW, 2013-14
Distribución de influenza por SE 2013-14



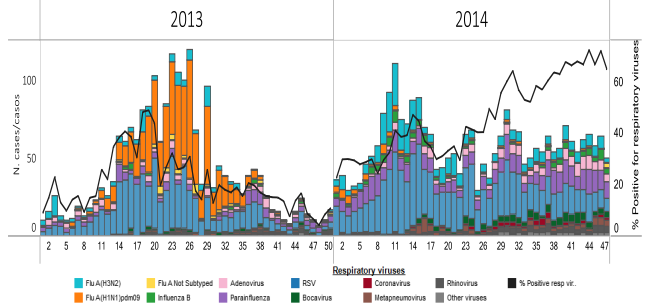
Colombia

- ARI activity within expected levels / Actividad de IRA dentro de niveles esperados
- RSV and parainfluenza have predominated among circulating virus/ Entre los virus respiratorios, ha predominado la circulación de VSR y parainfluenza

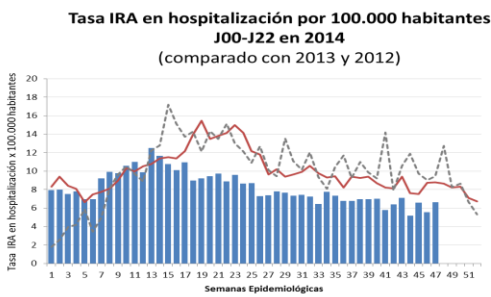
Colombia: Rate of ARI outpatient visits with J00-J20 codes, by EW, 2014



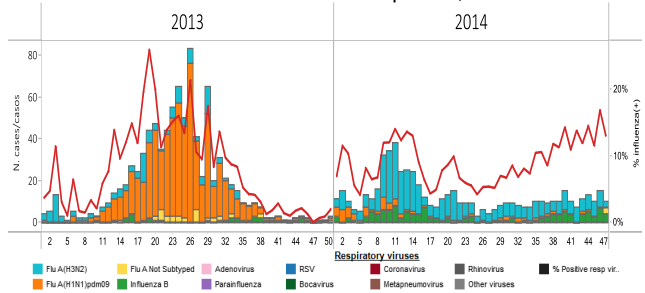
Colombia: Respiratory virus distribution by EW, 2013-14



Colombia: Rate of hospitalizations with J00 to J20 codes, by EW 2014



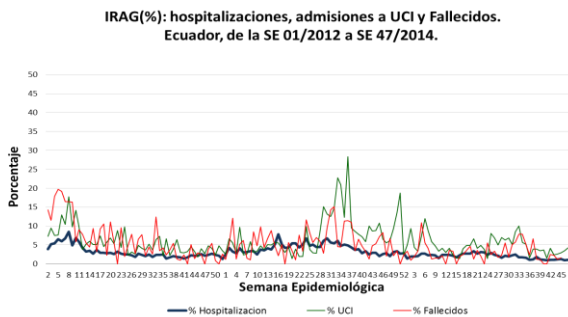
Colombia. Influenza virus distribution by EW, 2013-14



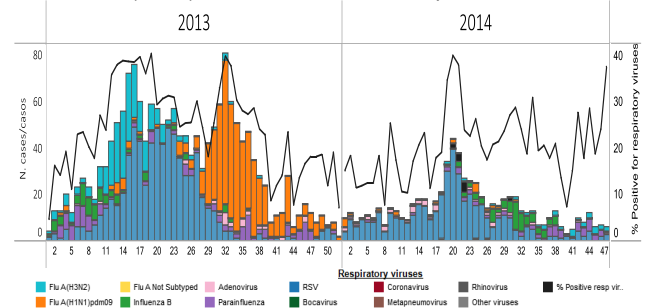
Ecuador

- SARI activity within expected levels / Actividad de IRAG dentro de niveles esperados
- Very few respiratory virus detections in the last weeks with RSV circulation and influenza A(H3N2) / Muy pocas detecciones de virus respiratorios en las últimas semanas, con circulación de VSR e influenza A(H3N2)

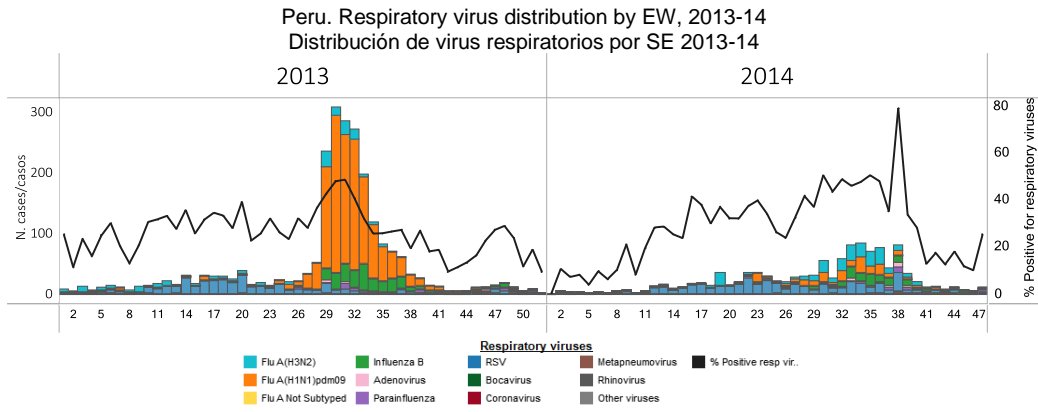
Ecuador: % SARI Hospitalizations, ICU Admissions & Deaths by EW 2013-14



Ecuador (SARI): Respiratory virus distribution by EW, 2013-14

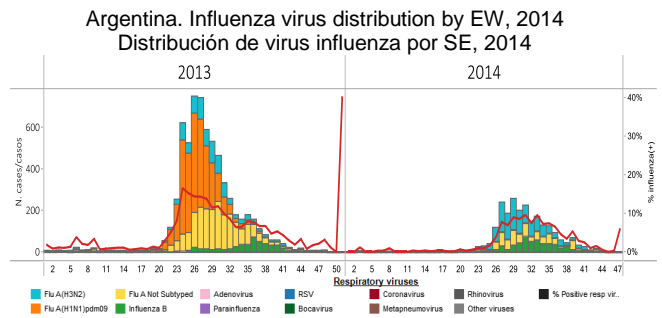
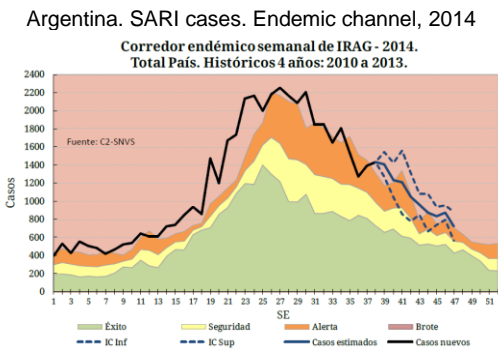
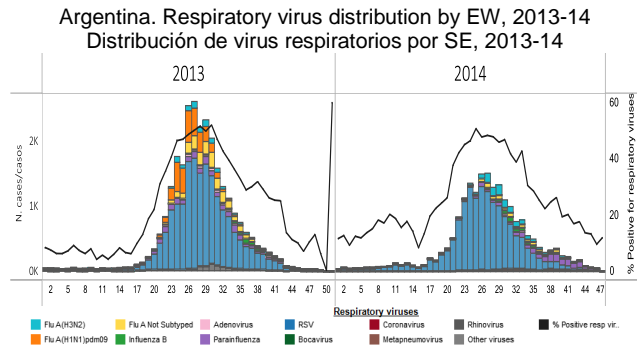
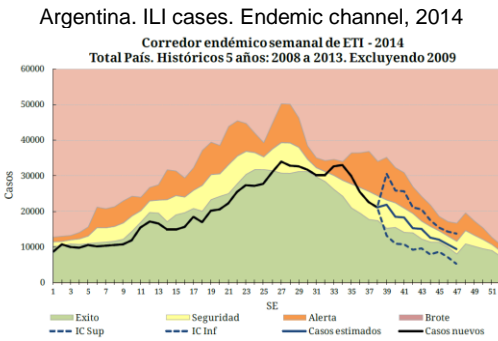


- Very few respiratory virus detections in the last weeks with predominated parainfluenza / Muy pocas detecciones de virus respiratorios en las últimas semanas, con predominio de parainfluenza.



Argentina

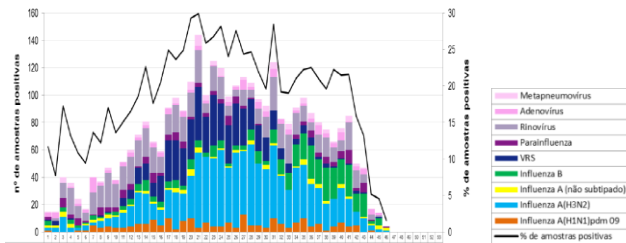
- ILI / SARI activity within expected levels / Actividad de ETI/IRAG dentro de niveles esperados
- Downward trend of respiratory virus activity / Tendencia decreciente de actividad viral respiratoria



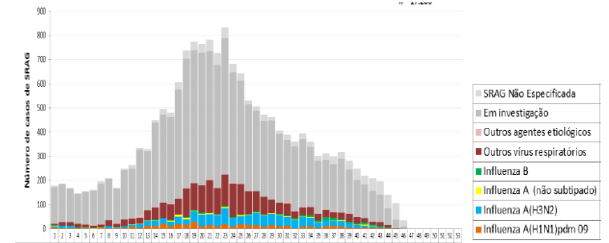
Brazil

- ILI / SARI activity within expected levels / Actividad de ETI/IRAG dentro de niveles esperados
- Downward trend of respiratory virus activity / Tendencia decreciente de actividad viral respiratoria

Brazil: Respiratory virus distribution in ILI cases, by EW, 2014
 Distribución de virus respiratorios en casos ETI, por SE, 2014
Figura 1. Distribuição dos vírus respiratórios identificados nas unidades sentinelas de Síndrome Gripal, por semana epidemiológica de início dos sintomas. Brasil, 2014 até a SE 46.

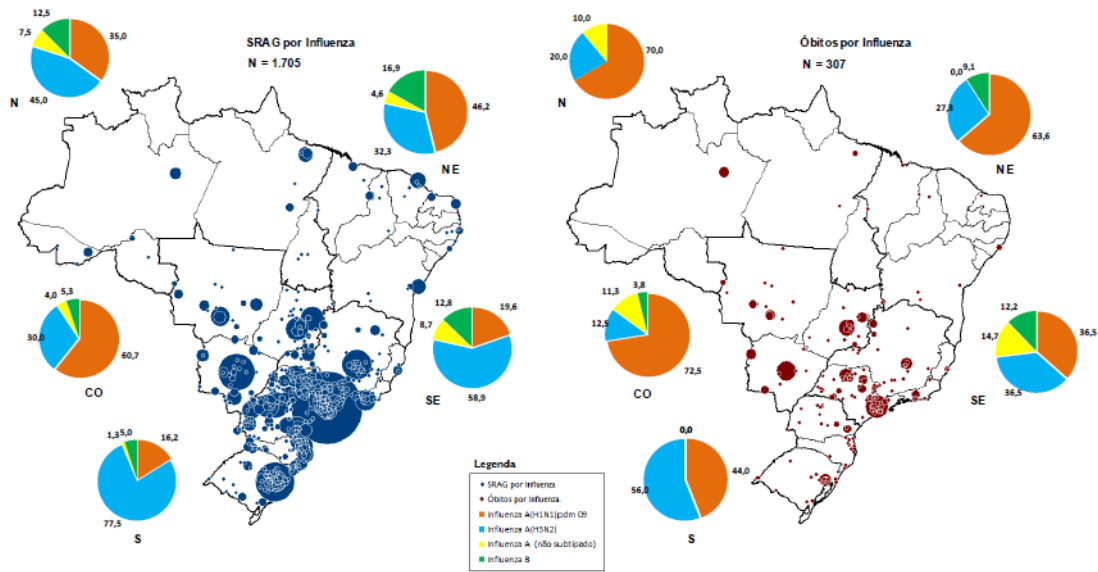


Brazil: Respiratory virus distribution, SARI cases, by EW, 2014
 Distribución de virus respiratorios, casos IRAG, por SE, 2014
Figura 3. Distribuição dos casos de Síndrome Respiratória Aguda Grave segundo agente etiológico e semana epidemiológica do início dos sintomas. Brasil, 2014 até a SE 46.



Brazil: Distribution of SARI hospitalizations and deaths by municipality and influenza type/subtype by region
 Distribución de hospitalizaciones y fallecidos por IRAG por municipio y tipo/subtipo de influenza por región

Anexo 4. Distribuição espacial dos casos e óbitos por Síndrome Respiratória Aguda Grave confirmados para influenza por município de residência e percentual dos vírus influenza identificados por região. Brasil, 2014 até a SE 46.

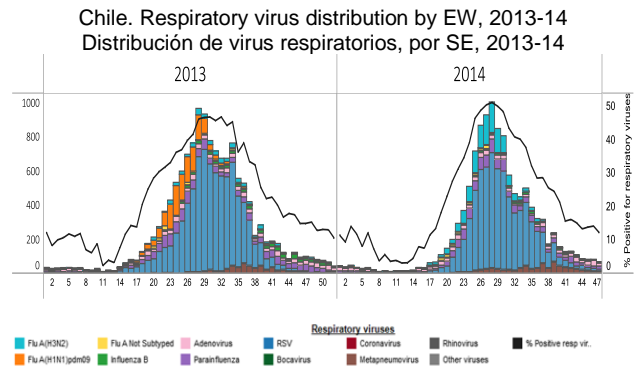
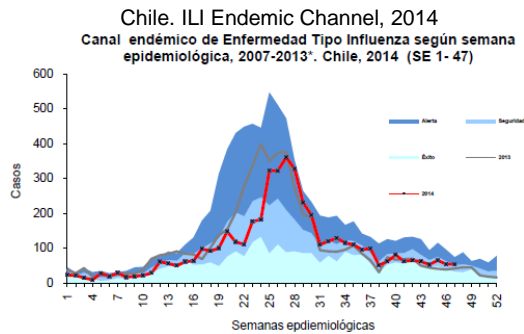


Fonte: SINAN Influenza Web. Dados atualizados em 18/11/2014, sujeitos a alteração.

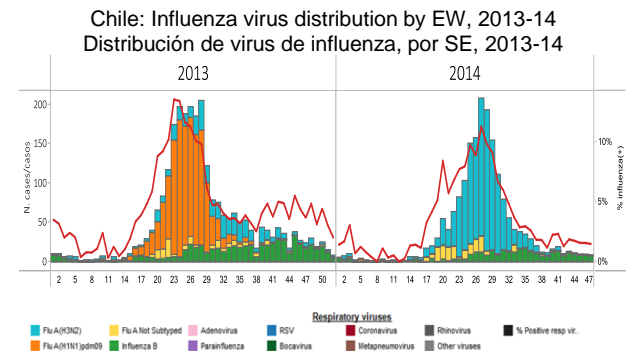
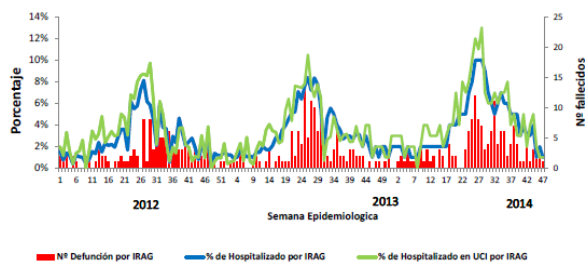
* O círculo é proporcional ao número de casos e óbitos. N = Norte; NE = Nordeste; SE = Sudeste; S = Sul; e CO = Centro Oeste.

Chile

- ILI / SARI activity within expected levels and with an downward trend / Actividad de ETI/IRAG dentro de niveles esperados y en tendencia decreciente
- Few respiratory virus detections in the last weeks / Pocas detecciones de virus respiratorios en las últimas semanas



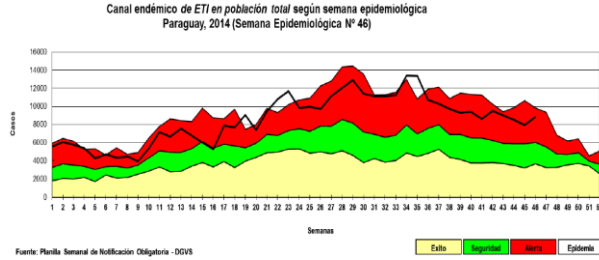
Chile. % SARI hospitalizations, ICU Adm and Deaths, 2012-14
Porcentaje de hospitalizados, ingreso a UCI y número de fallecidos por IRAG según SE en Hospitales Centinela. Chile, 2012 - 2014 (*).



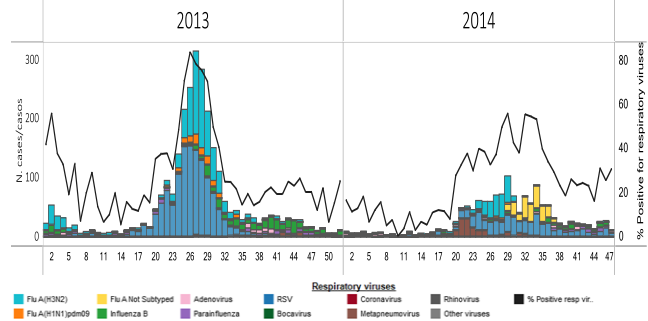
Paraguay

- ILI / SARI activity within expected levels / Actividad de ETI/IRAG dentro de niveles esperados
- Downward trend of respiratory virus detections / Tendencia decreciente en las detecciones de virus respiratorios

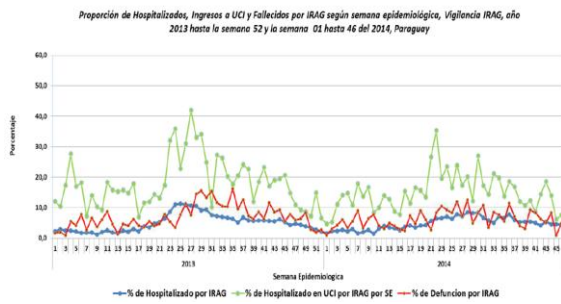
Paraguay. ILI endemic channel, by EW, 2014
Canal endémico de ETI por SE, 2014



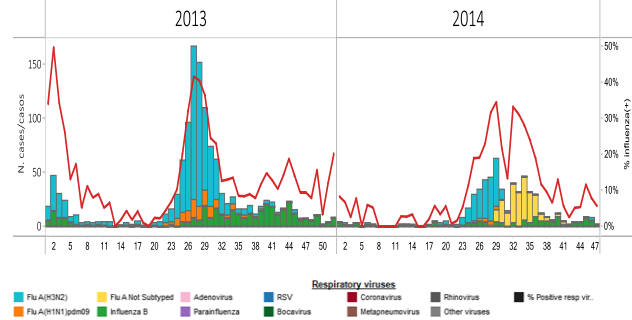
Paraguay. Respiratory virus distribution by EW, 2013-14
Distribución de virus respiratorios por SE, 2013-14



Paraguay: % SARI Hospitalizations, ICU Admissions & Deaths by EW 2013-14
Casos IRAG. Hospitalizaciones e ingresos em UCI & fallecidos (%) por SE, 2013-14



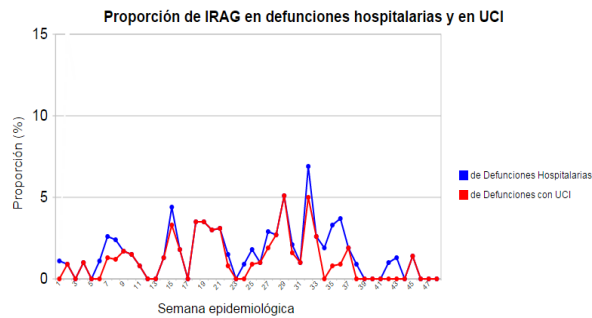
Paraguay: Influenza virus distribution by EW, 2013-14
Distribución de virus de influenza, por SE, 2013-14



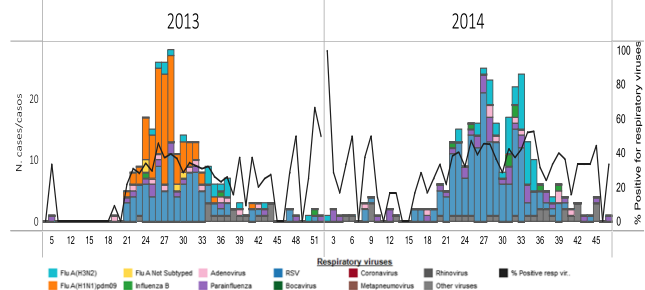
Uruguay

- SARI activity within expected levels / Actividad de IRAG dentro de niveles esperados
- Downward trend of respiratory virus detections / Tendencia decreciente en las detecciones de virus respiratorios

Uruguay: % SARI-associated hospitalizations & ICU admissions by EW, 2014



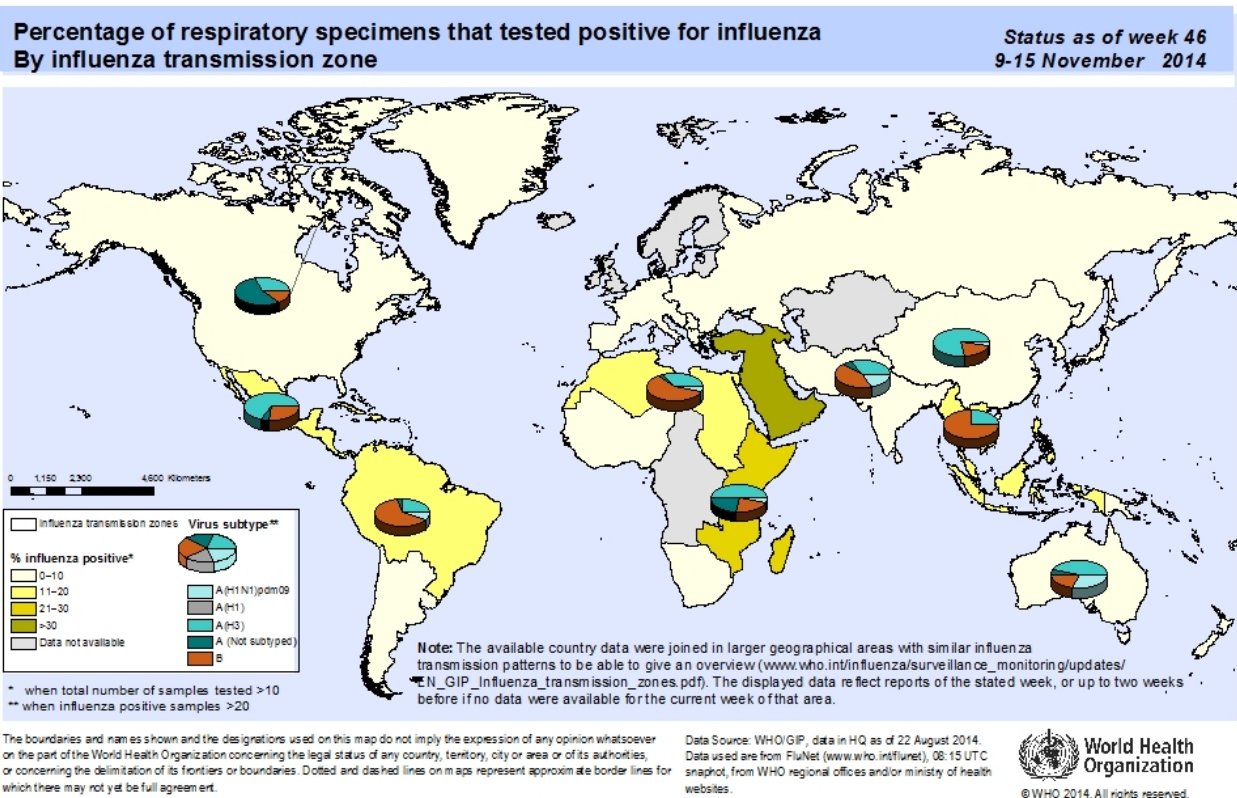
Uruguay: Respiratory virus distribution by EW, 2013-14
Distribución de virus respiratorios por SE 2013-14



Influenza global update / Actualización de influenza a nivel global

- Globally, as of EW 46 influenza activity remained low, with the exception of some Pacific Islands / A nivel global, a la SE 46 la actividad de influenza continua baja, con la excepción de algunas islas del Pacífico.
- The WHO GISRS laboratories tested more than 34,452 specimens. 2,572 were positive for influenza viruses, of which 2,123 (82.5%) were typed as influenza A and 449 (17.5%) as influenza B. Of the sub-typed influenza A viruses, 27 (2.9%) were influenza A(H1N1)pdm09, 917 (97%) were influenza A(H3N2) and 1 (0.1%) was influenza A(H5). Of the characterized B viruses, 34 (94.4%) belonged to the B-Yamagata lineage and 2 (5.6%) to the B-Victoria lineage / Los laboratorios del sistema de vigilancia global de influenza y respuesta (GISRS) de la OMS realizaron pruebas a más de 34.452 muestras: 2.572 fueron positivas a influenza, de las cuales 2.123 (82.5%) se tipificaron como influenza A y 449 (17.5%) como influenza B. De los virus sub-tipificados de influenza A, 27 (2.9%) fueron influenza A(H1N1)pdm09, 917 (97%) influenza A(H3N2) y 1 (0.1%) influenza A(H5). De los virus influenza B caracterizados, 34 (94.4%) pertenecían al linaje B-Yamagata y 2 (5.6%) al linaje B-Victoria.

Nivel global: Porcentaje de muestras respiratorias positivas a influenza por zona de transmisión de influenza, SE 46, 2014



ACRONYMS

ARI	Acute respiratory infection
CARPHA	Caribbean Public Health Agency
CENETROP	Centro de Enfermedades Tropicales (Santa Cruz, Bolivia)
EW	Epidemiological Week
ILI	Influenza-like illness
INLASA	Instituto Nacional de Laboratorios de Salud (La Paz, Bolivia)
INS	Instituto Nacional de Salud
ORV	Other respiratory viruses
SARI	Severe acute respiratory infection
SEDES	Servicio Departamental de Salud (Bolivia)
ICU	Intensive Care Unit
RSV	Respiratory Syncytial Virus

ACRÓNIMOS

CARPHA	Caribbean Public Health Agency
CENETROP	Centro de Enfermedades Tropicales (Santa Cruz, Bolivia)
ETI	Enfermedad tipo influenza
INLASA	Instituto Nacional de Laboratorios de Salud (La Paz, Bolivia)
INS	Instituto Nacional de Salud
IRA	Infección respiratoria aguda
IRAG	Infección respiratoria aguda grave
OVR	Otros virus respiratorios
SE	Semana epidemiológica
SEDES	Servicio Departamental de Salud (Bolivia)
UCI	Unidad de Cuidados Intensivos
VSR	Virus sincitial respiratorio