

Regional Update EW 40, 2014

Influenza and other respiratory viruses
(October 14, 2014)

Actualización Regional SE 40, 2014

Influenza y otros virus respiratorios
(14 de octubre, 2014)

PAHO interactive influenza data
Datos interactivos de influenza de la OPS:

http://ais.paho.org/phis/viz/ed_flu.asp

Influenza Regional Reports:
Informes regionales de influenza:

www.paho.org/influenzareports
www.paho.org/reportesinfluenza

The information presented in this update is based on data provided by Ministries of Health and National Influenza Centers of Member States to the Pan American Health Organization (PAHO) or from updates on the Member States' Ministry of Health web pages.

La información presentada en esta actualización se obtiene a partir de los datos distribuidos por los Ministerios de Salud de los Estados Miembros y de los Centros Nacionales de Influenza de los Estados Miembros de la Organización Panamericana de la Salud (OPS) o de actualizaciones de los Ministerios de Salud de los Estados Miembros en sus páginas web.

WEEKLY SUMMARY (ENGLISH)

North America: Influenza activity has remained low in North America. In Canada, ILI activity has been above expected level for the last six weeks but with low influenza detections and high detections of RSV. In the United States, ILI activity has been below the national baseline and influenza A(not subtyped) and influenza B have predominated among the circulating influenza viruses. From mid-August to October 14, 2014, CDC or state public health laboratories have confirmed a total of 691 cases of Enterovirus D68 in 46 states and the District of Columbia. In Mexico, ARI activity is within the endemic channel and the proportions of SARI/ILI consultations among all consultations has been highest in the southern part of the country (Yucatan peninsula). There have been very few influenza detections in the last two weeks in Mexico.

Caribbean: Influenza activity remained low in the Caribbean, with exception of Puerto Rico and Cuba. In Puerto Rico, ILI activity (as reported to CDC) was high but influenza detections were low and decreasing and in Cuba SARI activity has been elevated for the last four weeks with a predominance of RSV. Among influenza viruses, circulation of influenza A(H3) (Puerto Rico) and B (Dominican Republic, Haiti) was observed. Among CARPHA countries, no influenza viruses were detected.

Central America: In Central America, influenza B (Costa Rica, Guatemala, Nicaragua) predominated among circulating influenza viruses while some countries had minimal influenza circulation (El Salvador, Honduras). In El Salvador, Honduras and Nicaragua, SARI activity was within the endemic channel, while in Costa Rica, there has been a slightly upward trend in SARI ICU admissions for the last three weeks.

Andean Region: In the Andean sub-region, respiratory virus and SARI/ARI activity have been low and within expected levels (Colombia, Ecuador, Venezuela). Among circulating influenza viruses, influenza A (H3) predominated in Peru while little influenza virus circulation was seen in Bolivia (La Paz), Colombia, and Ecuador.

Southern Cone: In the Southern Cone, respiratory virus and SARI/ARI activity have been low and within expected levels (Argentina, Brazil, Chile, Paraguay, Uruguay). Among influenza viruses circulating, influenza B (Chile, Paraguay) and influenza A(H3) have been detected (Uruguay).

RESUMEN SEMANAL (ESPAÑOL)

América del Norte: La actividad de influenza continuó baja en América del Norte. En Canadá, la actividad de ETI ha permanecido por encima de la línea basal durante las últimas seis semanas, pero con niveles bajos de influenza y altos de VSR. En los Estados Unidos, la actividad de ETI ha estado por debajo de la línea basal nacional e influenza A (no subtipificada) e influenza B han predominado entre los virus de influenza en circulación. Desde mediados de agosto hasta el 14 de octubre de 2014, se confirmó que 691 personas en 46 estados y el Distrito de Columbia se infectaron con enfermedad respiratoria causada por Enterovirus D68. En México, la actividad de IRA está dentro del canal endémico y las proporciones de consultas por IRAG/ETI de todas las consultas han sido más altas en el sur del país (península Yucatán). Muy pocos casos de influenza fueron detectados en México durante las últimas dos semanas.

Caribe: La actividad de influenza permaneció baja en el Caribe, con la excepción de Puerto Rico y Cuba. En Puerto Rico, la actividad de ETI (según reporte del CDC) estuvo alta, pero con baja detección de influenza y tendencia decreciente, mientras que en Cuba, la actividad de IRAG ha seguido elevada por las últimas cuatro semanas con un predominio de VSR. Entre los virus de influenza, se observó la circulación de A(H3) (Puerto Rico) y B (República Dominicana, Haití). Entre los países de CARPHA no se detectaron virus de influenza.

América Central: En América Central, influenza B (Costa Rica, Guatemala, Nicaragua) ha predominado entre los virus de influenza en circulación mientras algunos países han detectado poca actividad (El Salvador, Honduras). En El Salvador, Honduras y Nicaragua, la actividad de IRAG estuvo dentro del canal endémico, mientras en Costa Rica se ha observado un aumento ligero en admisiones a la UCI por IRAG durante las últimas tres semanas.

Región Andina: En la subregión Andina, la actividad de los virus respiratorios y de IRAG/IRA permaneció baja y dentro de los niveles esperados (Colombia, Ecuador, Venezuela). Entre los virus en circulación, la influenza A (H3) predominó en Perú mientras se observó poca circulación de virus influenza en Bolivia (La Paz), Colombia, y Ecuador.

Cono Sur: En el Cono Sur, la actividad de los virus respiratorios e IRAG/IRA fue baja y dentro de los niveles esperados (Argentina, Brasil, Chile, Paraguay, Uruguay). Entre los virus influenza circulantes, la influenza B (Chile, Paraguay) e influenza A(H3) han sido detectados (Uruguay).

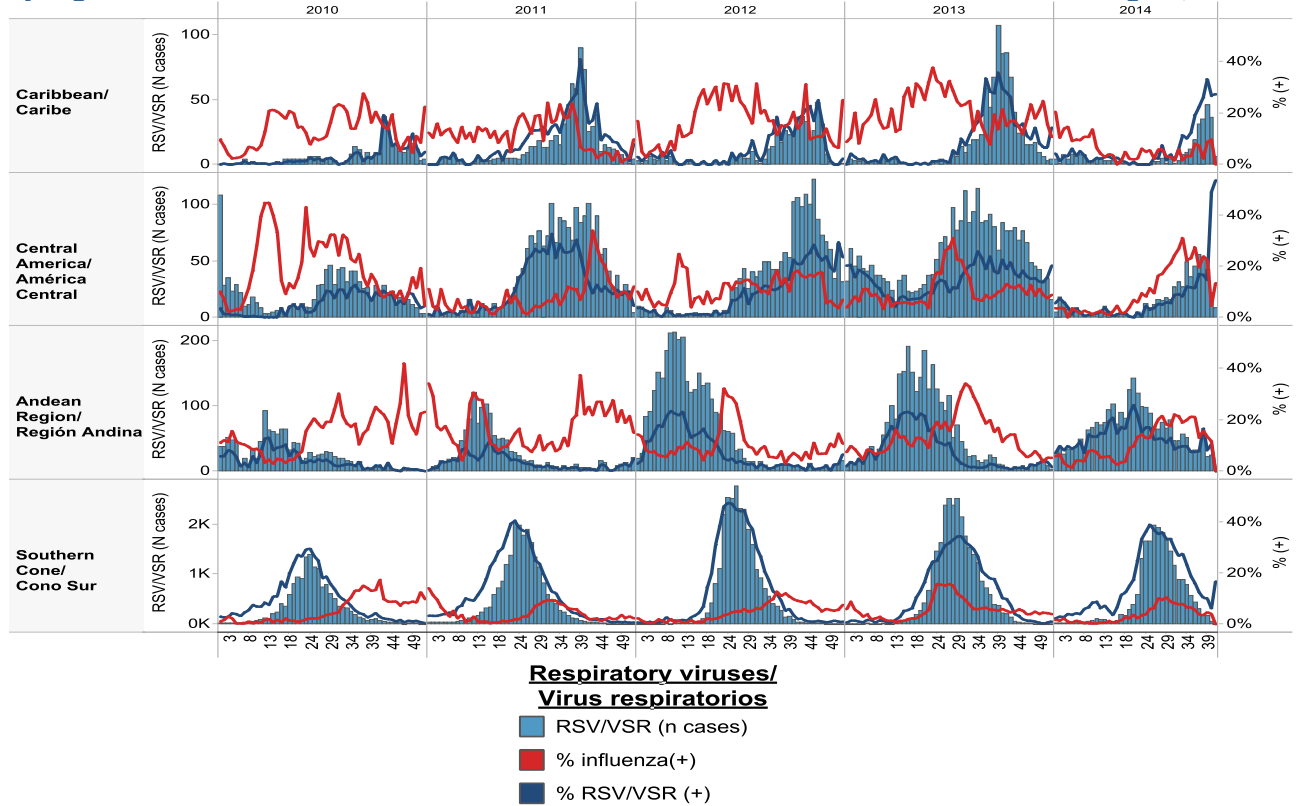
Influenza circulation by region. 2013-14

Circulación virus influenza por región 2013-14



Respiratory syncytial virus (RSV) circulation by region. 2013-14

Circulación de virus sincital respiratorio por región, 2013-14



ACRONYMS

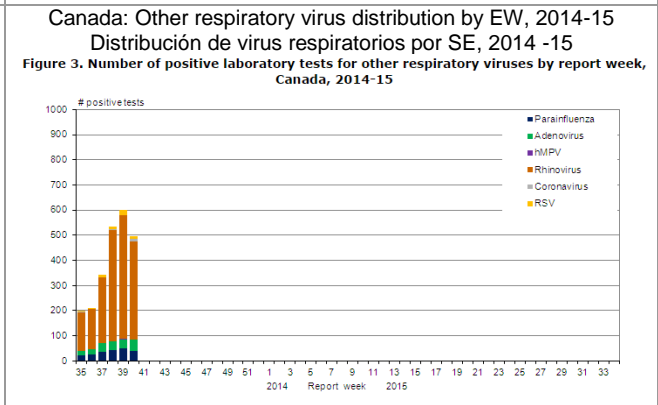
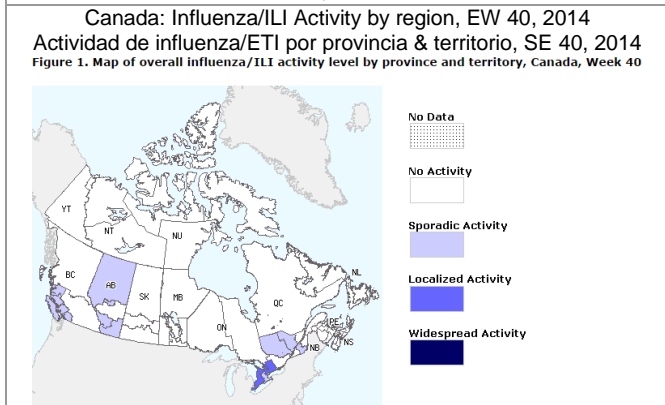
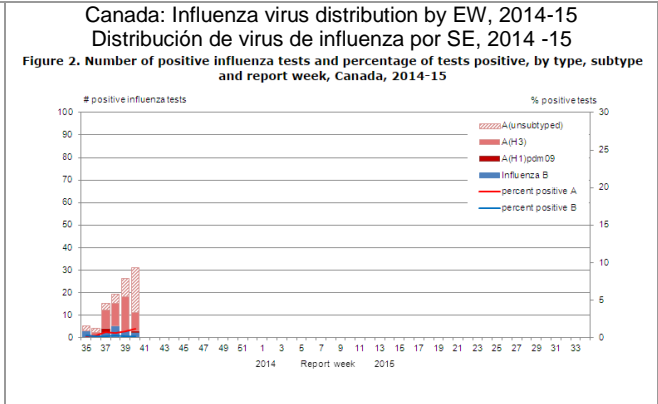
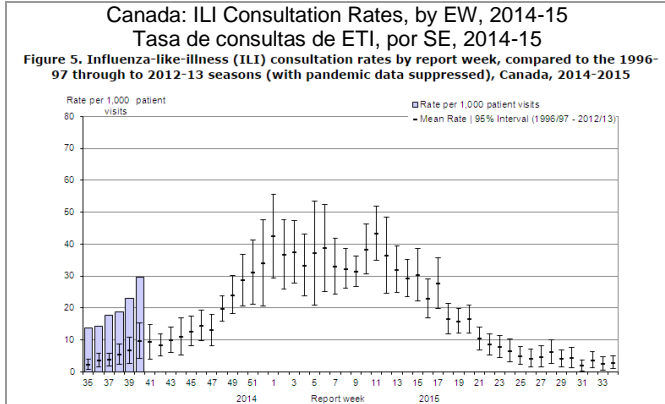
ARI	Acute respiratory infection
CARPHA	Caribbean Public Health Agency
CENETROP	Centro de Enfermedades Tropicales (Santa Cruz, Bolivia)
EW	Epidemiological Week
ILI	Influenza-like illness
INLASA	Instituto Nacional de Laboratorios de Salud (La Paz, Bolivia)
INS	Instituto Nacional de Salud
ORV	Other respiratory viruses
SARI	Severe acute respiratory infection
SEDES	Servicio Departamental de Salud (Bolivia)
ICU	Intensive Care Unit
RSV	Respiratory Syncytial Virus

ACRÓNIMOS

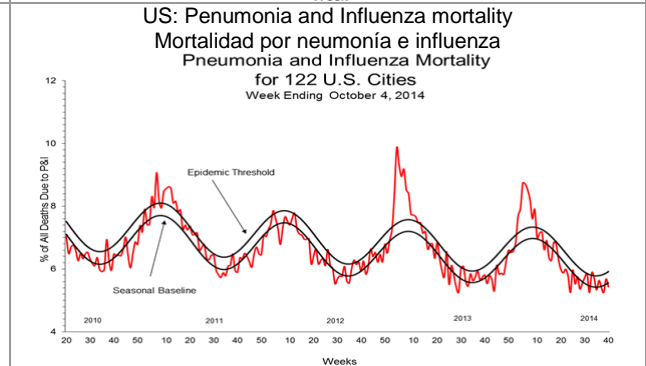
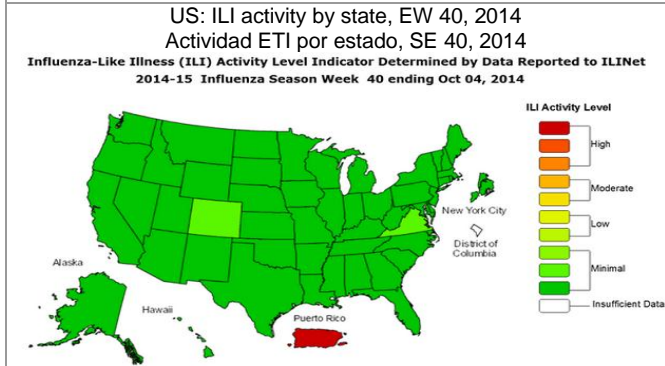
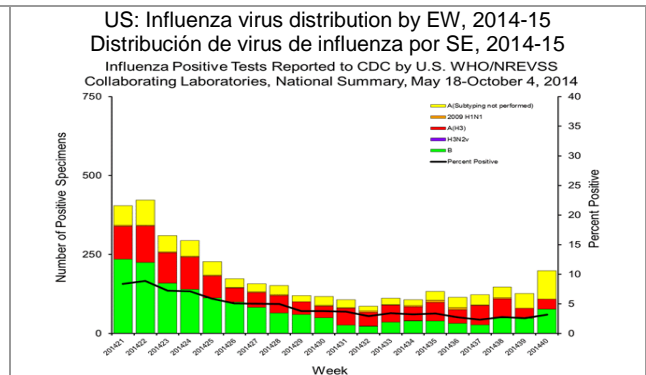
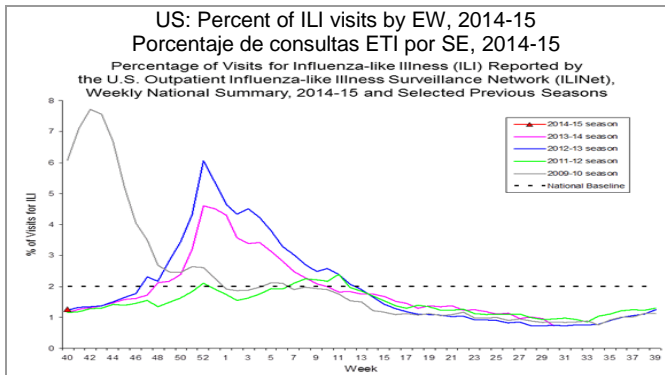
CARPHA	Caribbean Public Health Agency
CENETROP	Centro de Enfermedades Tropicales (Santa Cruz, Bolivia)
ETI	Enfermedad tipo influenza
INLASA	Instituto Nacional de Laboratorios de Salud (La Paz, Bolivia)
INS	Instituto Nacional de Salud
IRA	Infección respiratoria aguda
IRAG	Infección respiratoria aguda grave
OVR	Otros virus respiratorios
SE	Semana epidemiológica
SEDES	Servicio Departamental de Salud (Bolivia)
UCI	Unidad de Cuidados Intensivos
VSR	Virus sincitial respiratorio

North America/América del Norte:

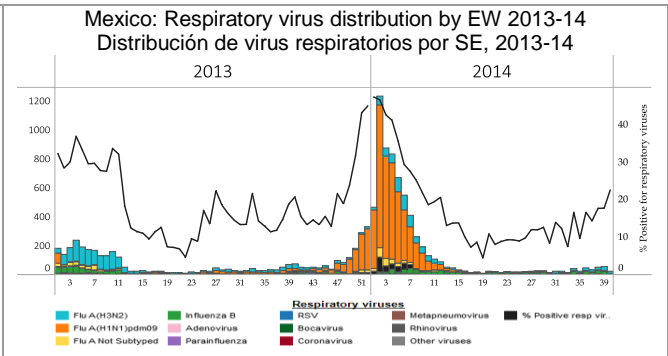
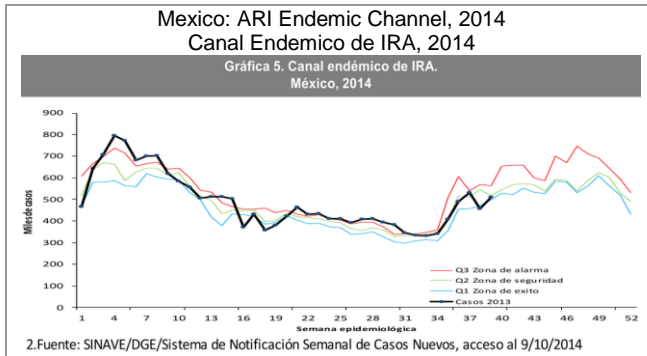
Canada



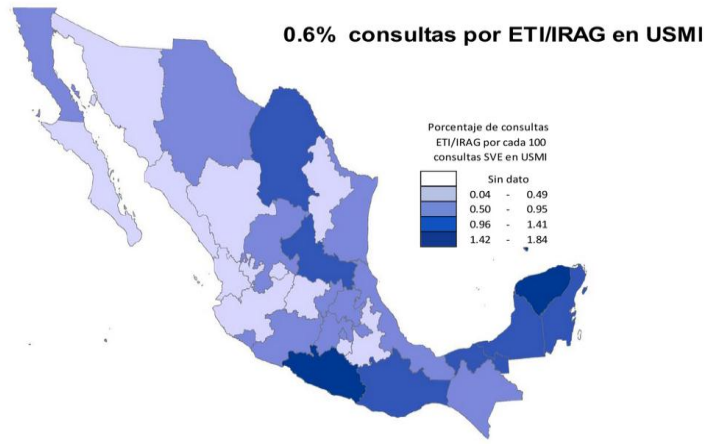
United States



Mexico

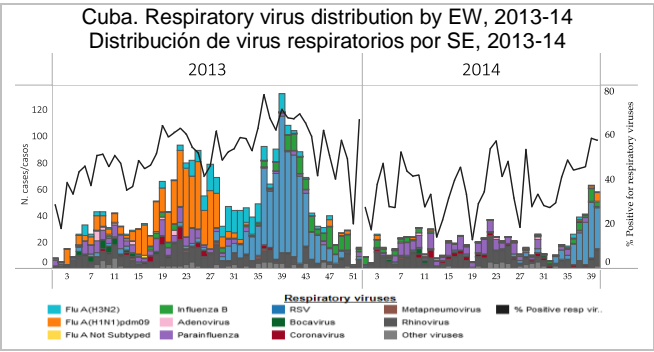
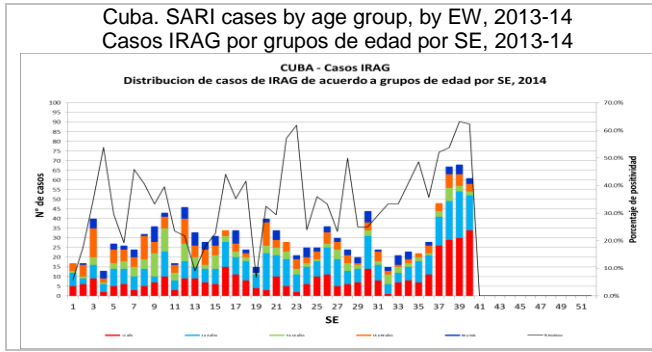


Mexico: Proportion of ILI/SARI visits, EW40, 2014
Proporción de consultas por ETI/IRAG, SE40, 2014
 Figura 1. Proporción de consultas por ETI/IRAG en USMI según entidad federativa. México, 2014

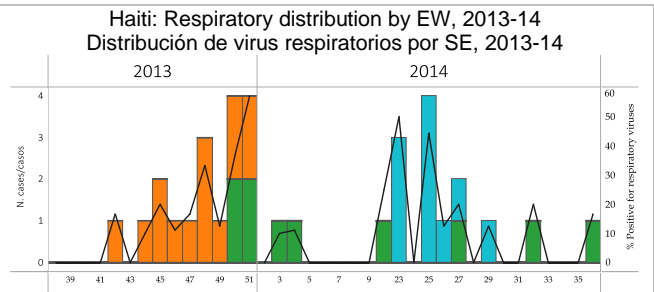
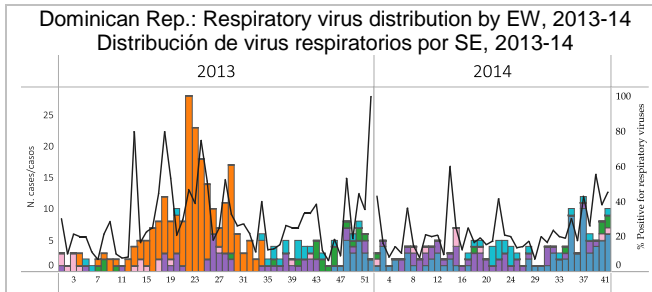


1.Fuente: SINAVE/DGE/Sistema de Vigilancia Epidemiológica de Influenza, acceso al 9/10/2014.
 2.Fuente: SINAVE/DGE/Sistema de Notificación Semanal de Casos Nuevos, acceso al 9/10/2014

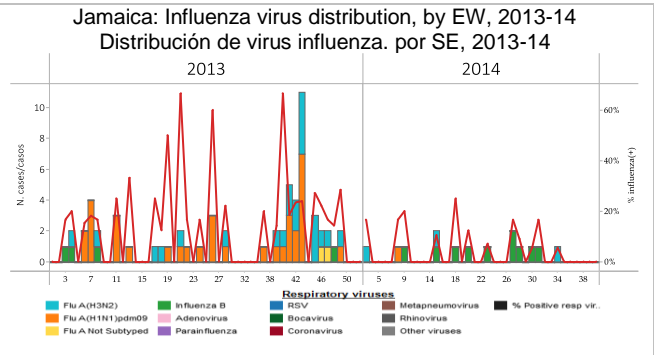
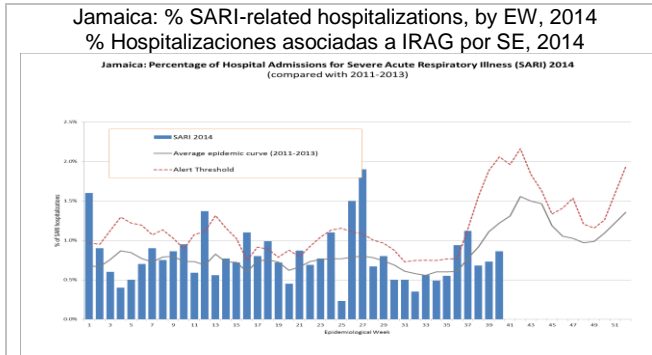
Cuba



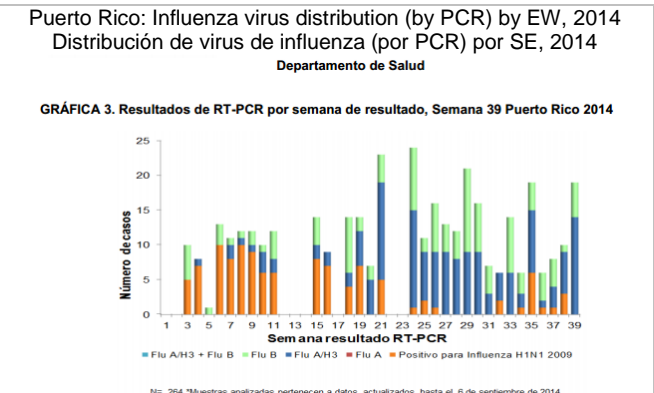
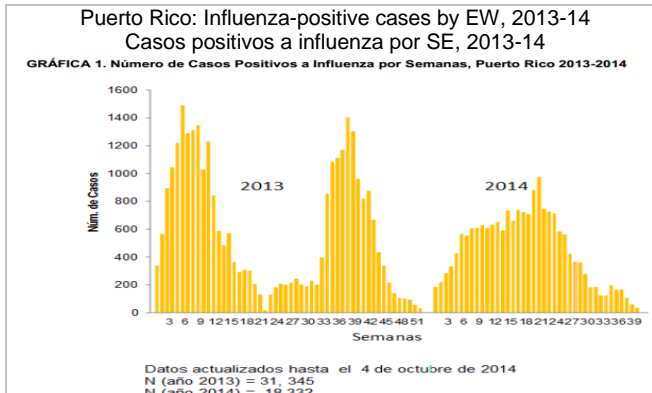
Dominican Republic and Haiti



Jamaica

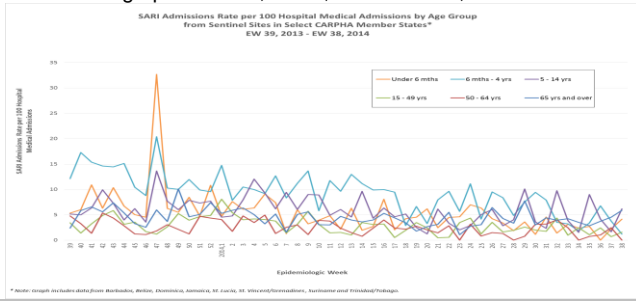


Puerto Rico

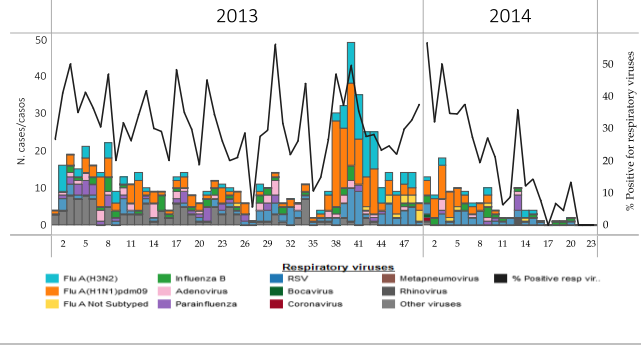


CARPHA

CARPHA: SARI hospitalizations per 100 medical administrations by age group, EW39, 2013 – EW38 2014
 Hospitalizaciones IRAG por 100 administraciones médicas por grupo de edad, SE39, 2013 – SE38, 2014

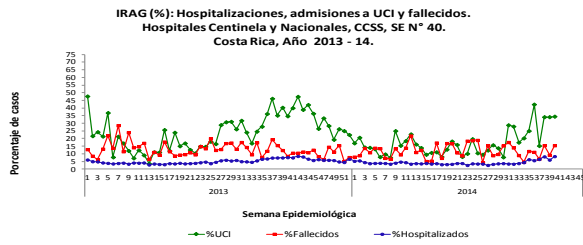


CARPHA: Respiratory virus distribution by EW, 2014
 Distribución de virus respiratorios por SE, 2014

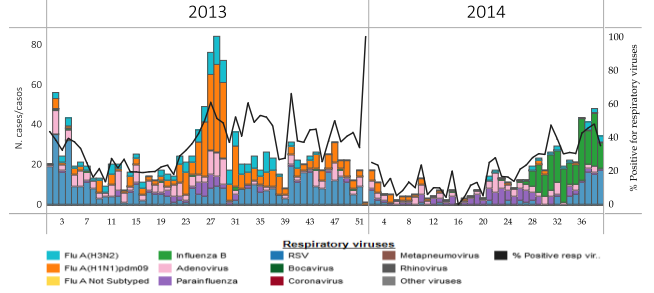


Costa Rica

Costa Rica: Proportion of SARI-Associated Hospitalizations, ICU Admissions and Deaths, by EW, 2013-14
 Proporción de hospitalizaciones, admisiones UCI y fallecidos asociadas a IRAG, por SE, 2013-14

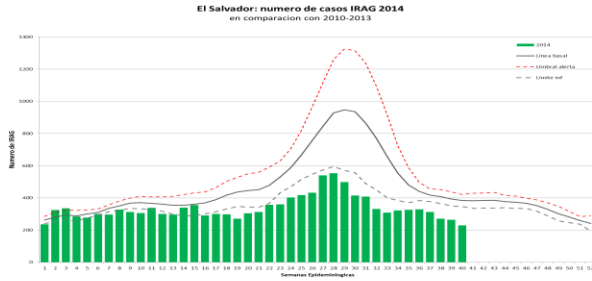


Costa Rica: Respiratory virus distribution, by EW, 2013-14
 Distribución de virus respiratorios. por SE, 2013-14

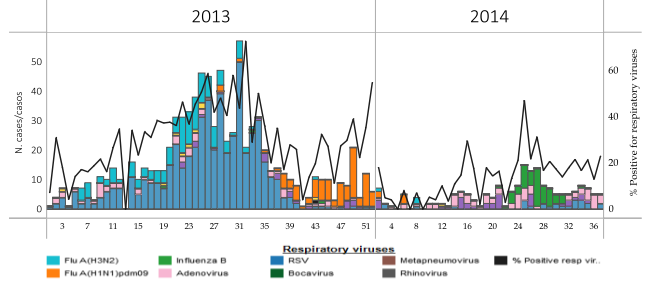


El Salvador

El Salvador: Number of SARI cases, by EW, 2014
 Número de casos IRAG, por SE, 2014

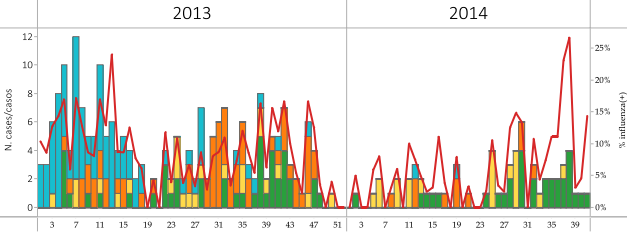


El Salvador: Respiratory virus distribution, by EW, 2013-14
 Distribución de virus respiratorios. por SE, 2013-14

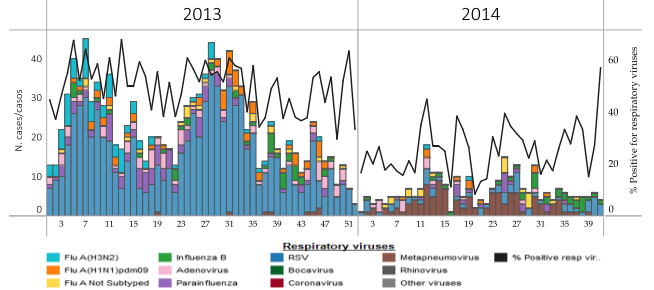


Guatemala

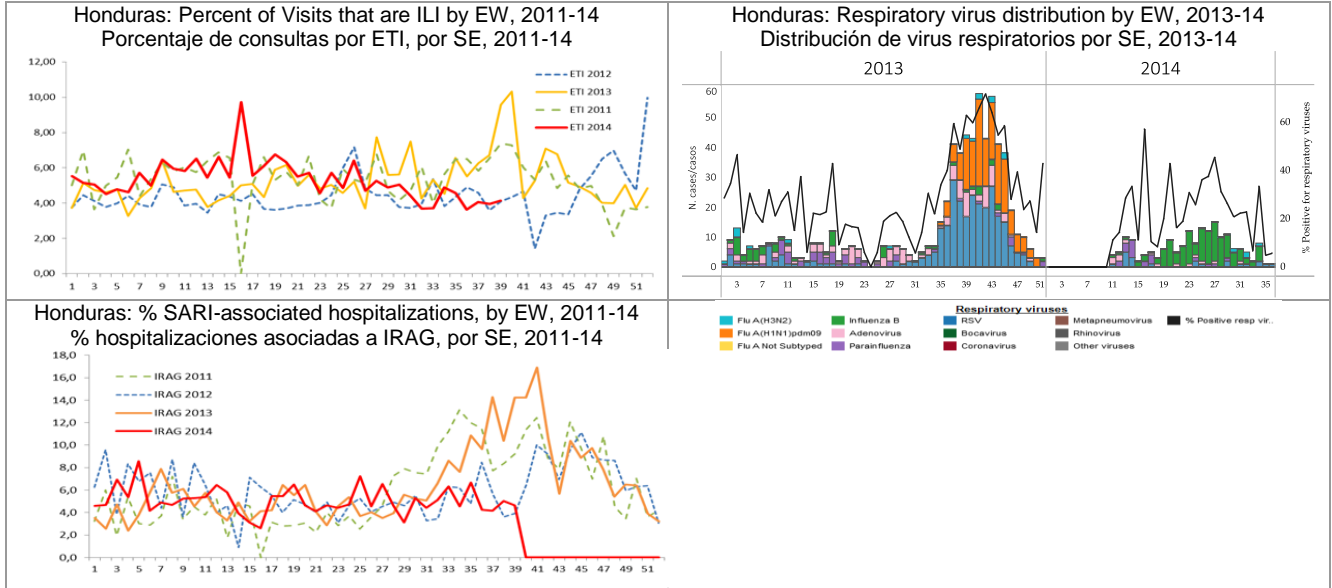
Guatemala: Influenza virus distribution, by EW, 2014
 Distribución de virus influenza, por SE, 2014



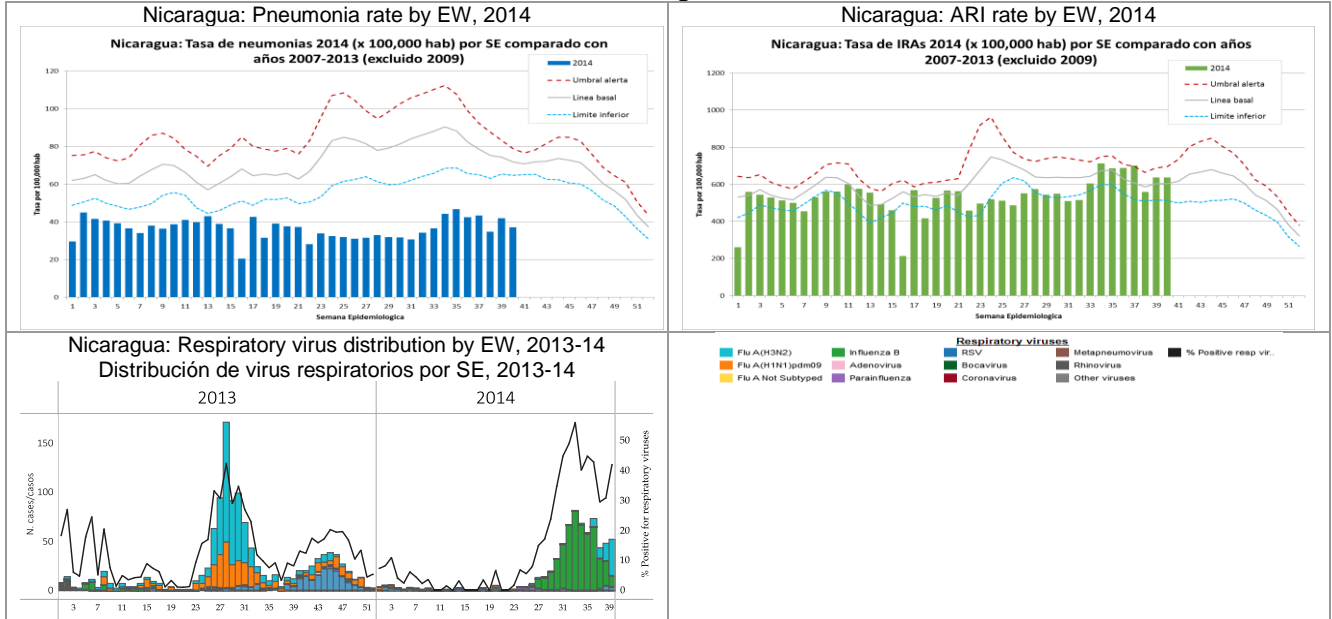
Guatemala: Respiratory virus distribution by EW, 2013-14
 Distribución de virus respiratorios por SE, 2013-14



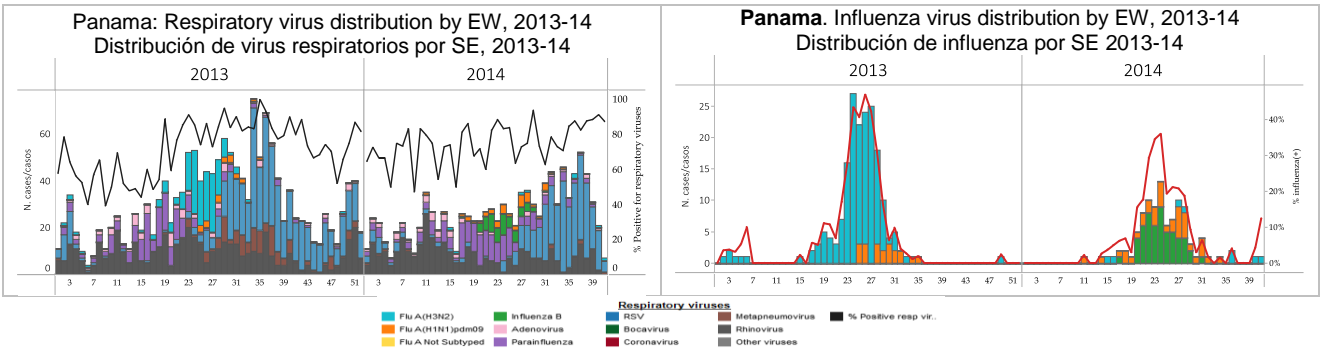
Honduras



Nicaragua

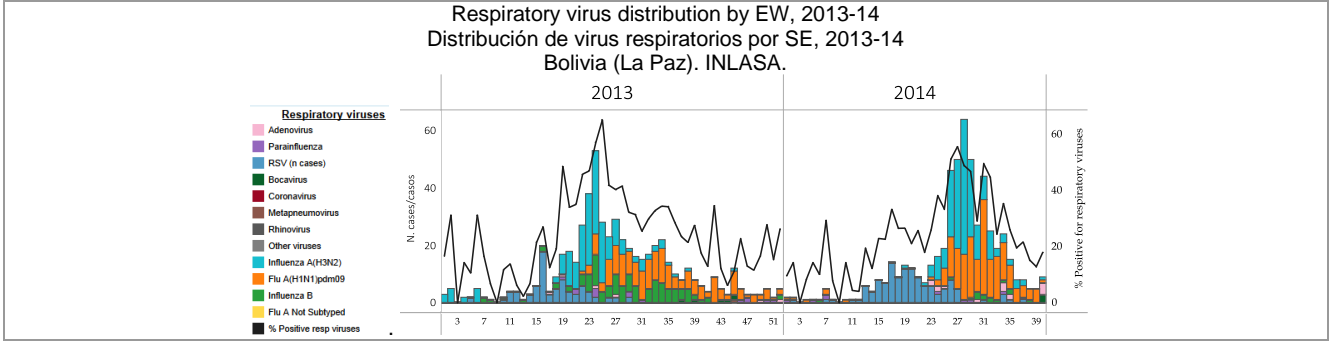


Panama



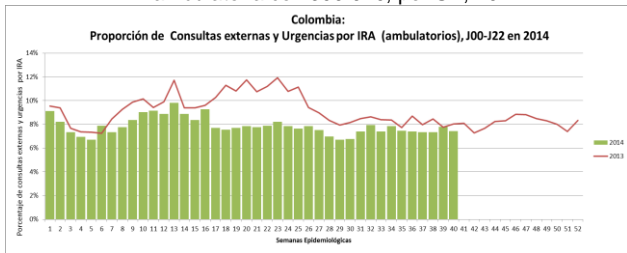
Bolivia

Respiratory virus distribution by EW, 2013-14
Distribución de virus respiratorios por SE, 2013-14
Bolivia (La Paz). INLASA.

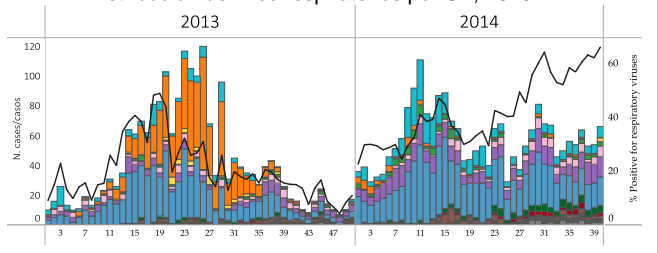


Colombia

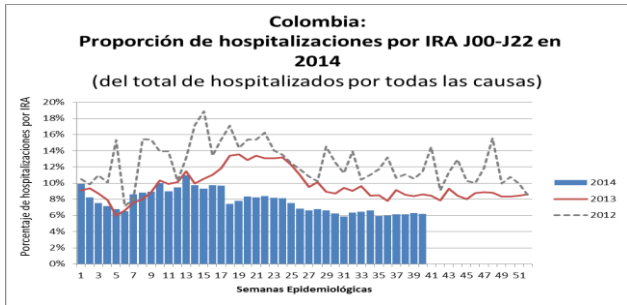
Colombia: ARI outpatient Visits with J00-J20 codes, by EW, 2014
IRA ambulatoria con J00-J20, por SE, 2014



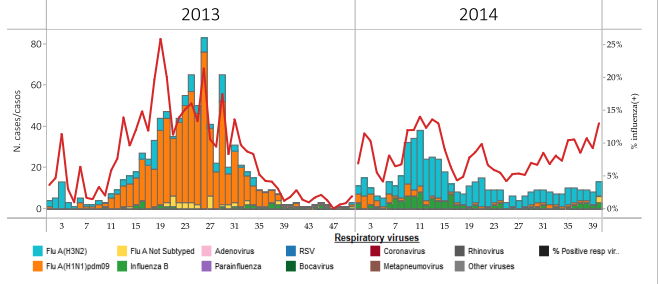
Colombia: Respiratory virus distribution by EW, 2013-14
Distribución de virus respiratorios por SE, 2013-14



Colombia: % Hospitalizations with J00 to J20 codes, by EW 2014

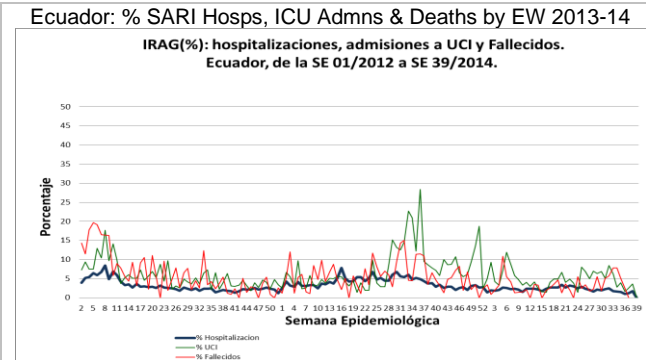


Colombia. Influenza virus distribution by EW, 2013-14
Distribución de virus influenza por SE, 2013-14

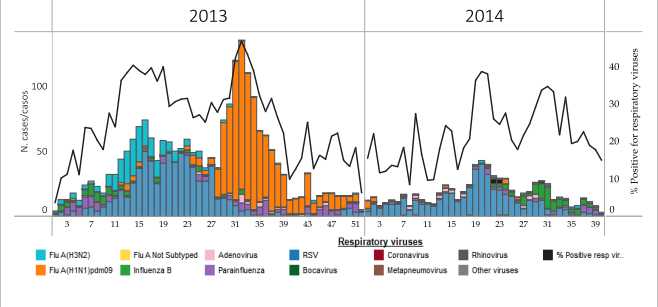


Ecuador

Ecuador: % SARI Hosps, ICU Adms & Deaths by EW 2013-14
IRAG(%): hospitalizaciones, admisiones a UCI y Fallecidos.
Ecuador, de la SE 01/2012 a SE 39/2014.

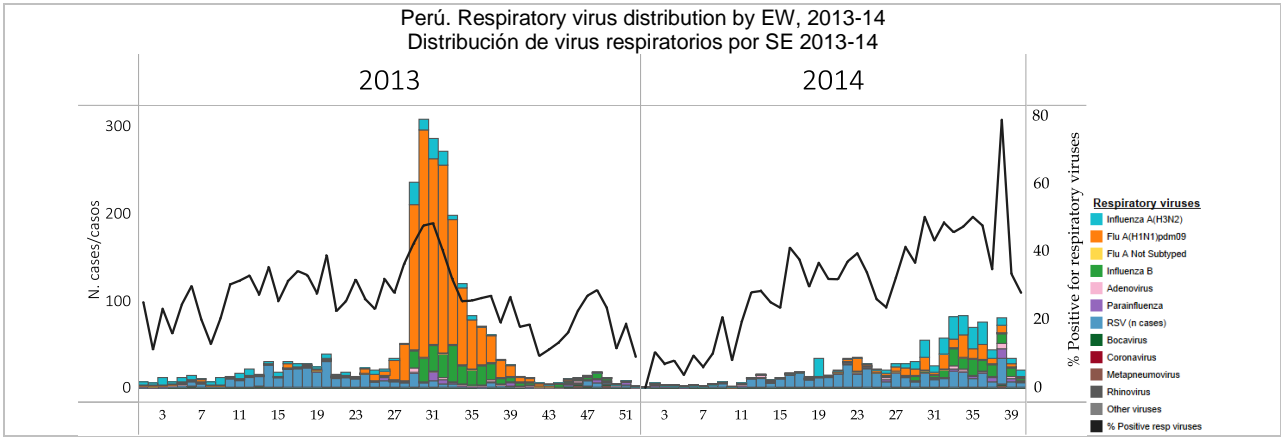


Ecuador (SARI): Respiratory virus distribution by EW, 2013-14
Ecuador (IRAG). Distribución de virus respiratorios, 2013-14



Peru

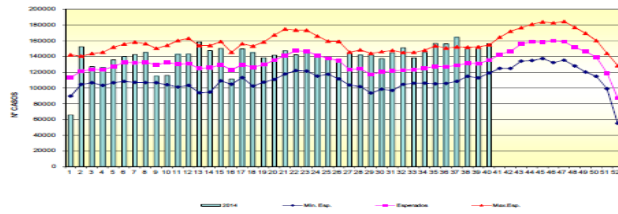
Perú. Respiratory virus distribution by EW, 2013-14
Distribución de virus respiratorios por SE 2013-14



Venezuela

Venezuela: ARI endemic channel, 2006-2014
Canal endémico de IRA, 2006-2014

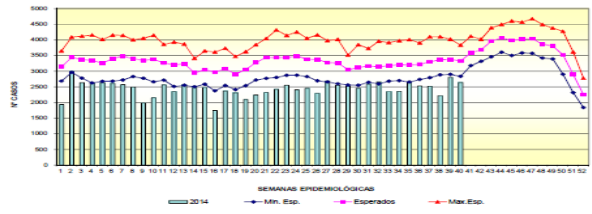
Gráfico N° 01
Infecciones respiratorias agudas
Canal endémico 2006 - 2014
República Bolivariana de Venezuela, 2014



Fuente: EPI 12/ SIS. Dirección de Vigilancia Epidemiológica, MPPS. 2014

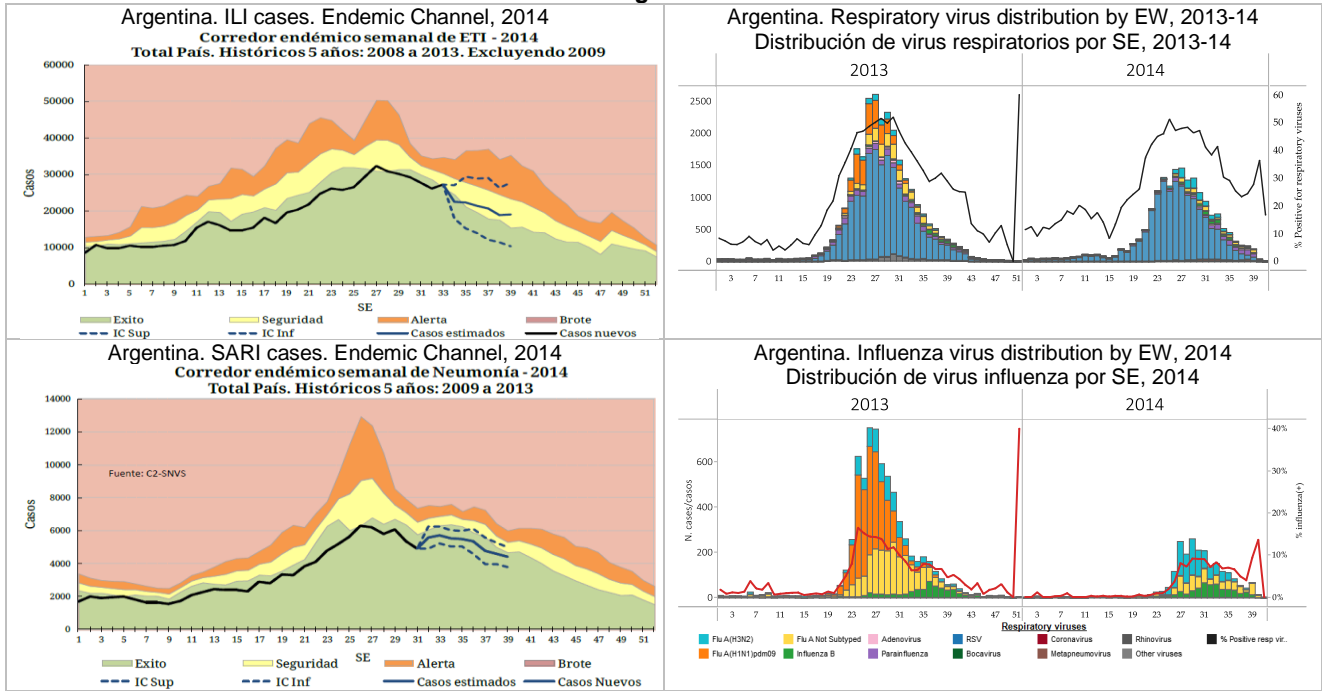
Venezuela: Pneaumonia endemic channel, 2006-2014
Canal endémico de Neumonías, 2006-2014

Gráfico N° 04
Neumonías
Canal endémico 2006 - 2014
República Bolivariana de Venezuela 2014

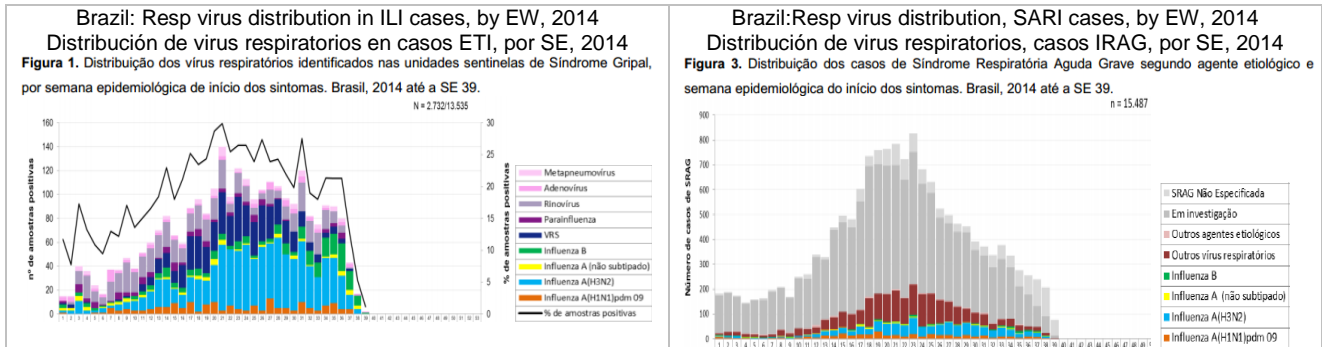


Fuente: EPI 12/ SIS. Dirección de Vigilancia Epidemiológica, MPPS. 2014

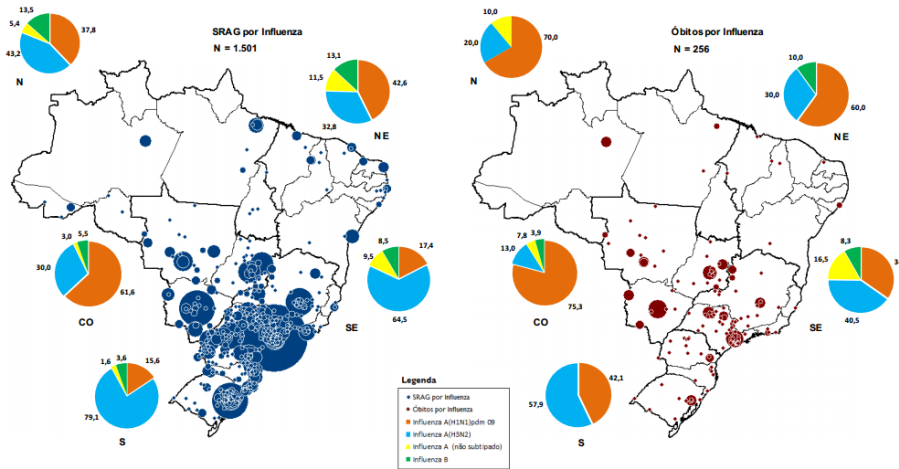
Argentina



Brazil



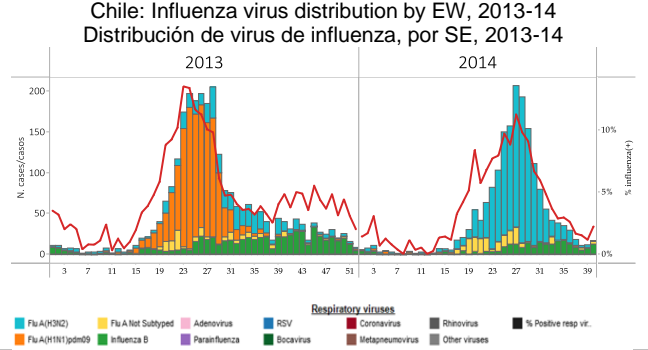
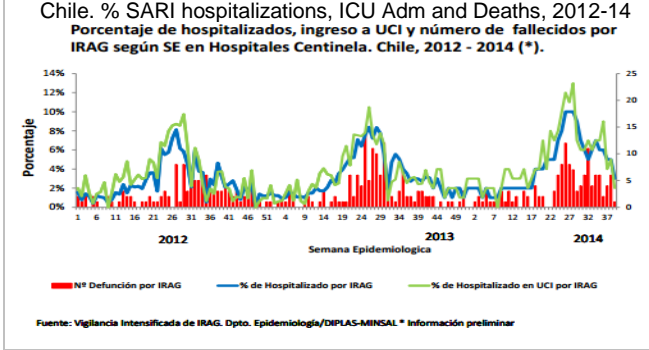
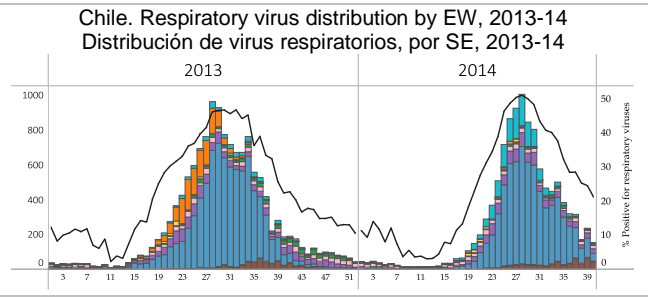
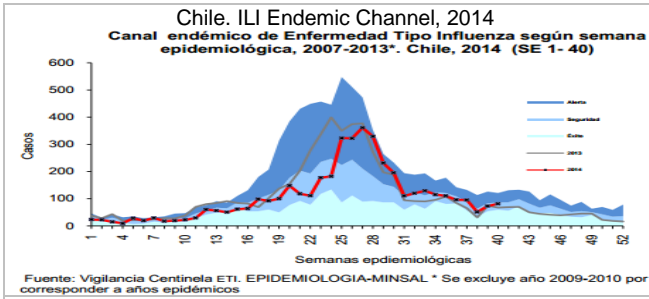
Brazil: Distribution of SARI hospitalizations and deaths by municipality and influenza type/subtype by region
Distribución de hospitalizaciones y fallecidos por IRAG por municipio y tipo/subtipo de influenza por región
Anexo 4. Distribuição espacial dos casos e óbitos por Síndrome Respiratória Aguda Grave confirmados para influenza por município de residência e percentual dos vírus influenza identificados por região. Brasil, 2014 até a SE 39.



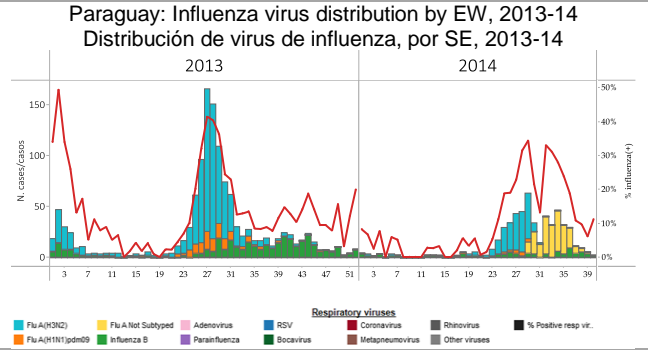
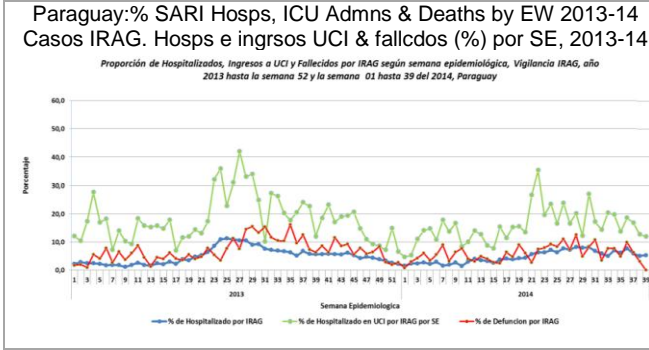
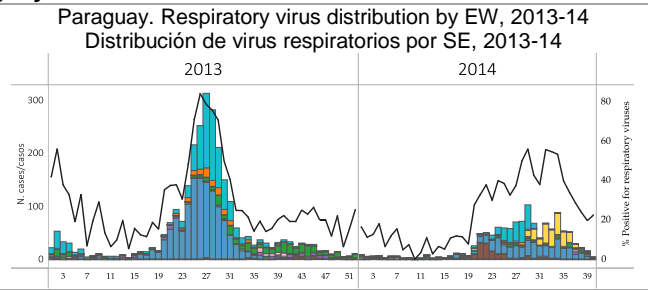
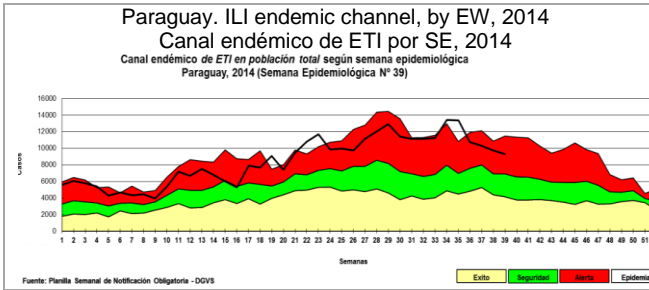
Fonte: SINAN Influenza Web. Dados atualizados em 30/09/2014, sujeitos a alteração.

* O círculo é proporcional ao número de casos e óbitos. N = Norte; NE = Nordeste; SE = Sudeste; S = Sul; e CO = Centro Oeste.

Chile



Paraguay



Uruguay

