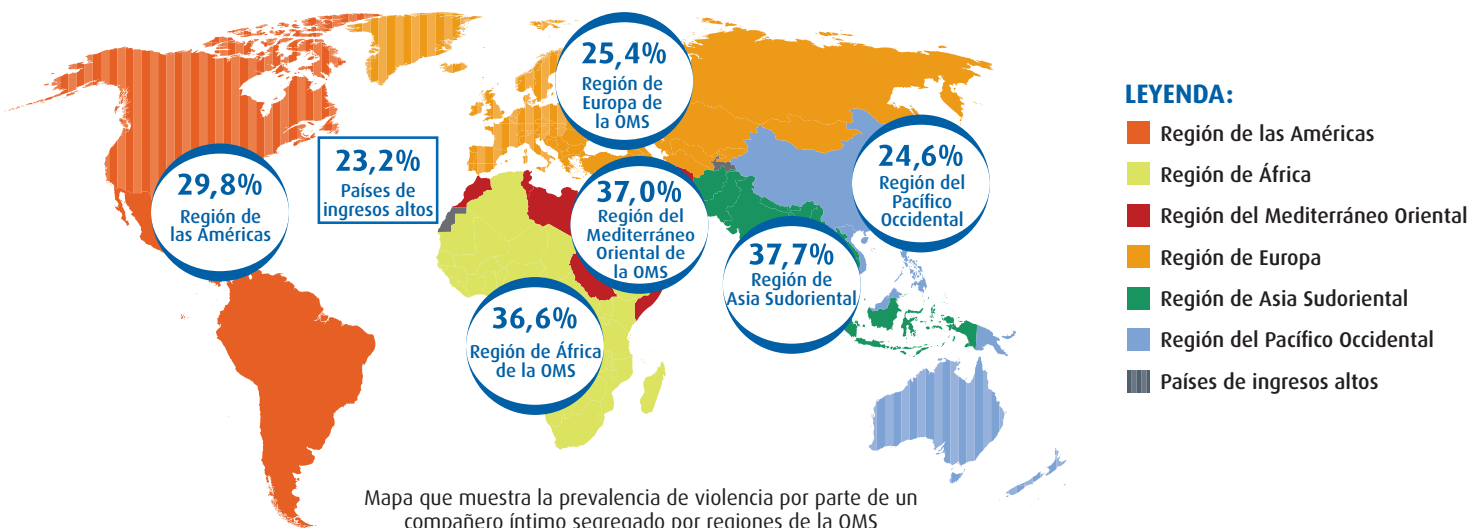


VIOLENCIA CONTRA LAS MUJERES: PANORAMA GLOBAL RESPUESTA DEL SECTOR SALUD

PREVALENCIA →

1 de cada 3 mujeres

en todo el mundo sufrirá violencia física y/o sexual por parte de un compañero o violencia sexual por parte de personas distintas de su pareja



IMPACTO EN LA SALUD: Las mujeres expuestas a la violencia de pareja tienen →

Salud Mental:

el DOBLE
de probabilidades de sufrir depresión

CASI el DOBLE
de probabilidades de tener trastornos relacionados con el consumo de alcohol

Salud Sexual y reproductiva:

16%
más de probabilidades de tener un bebé de bajo peso al nacer

1,5 VECES
más de probabilidades de contraer el VIH y 1,5 veces más de probabilidades de contraer infección por sífilis, clamidia o gonorrea

Muerte y lesiones:

42%
de las mujeres que han sufrido violencia física o sexual de parte de un compañero, han sufrido lesiones como resultado

38%
de todos los asesinatos de mujeres a nivel mundial se reportaron como cometidos por sus parejas íntimas

DIRECTRICES PARA LA RESPUESTA DEL SECTOR SALUD →

Las nuevas directrices de la OMS para la práctica clínica y la política sobre la respuesta del sector de la salud a la violencia contra la mujer enfatizan la necesidad urgente de integrar estos temas en la capacitación clínica de los proveedores de atención en salud. La OMS ha identificado los elementos clave de una respuesta del sector salud a la violencia contra las mujeres los cuales han informado recomendaciones en las siguientes áreas:



Atención enfocada en las mujeres:

Profesionales de salud deben, como mínimo, ofrecer apoyo de primera línea cuando las mujeres revelan exposición a la violencia (escuchar con empatía, actitudes que no juzgan, privacidad, confidencialidad, enlace a otros servicios).



Capacitación de profesionales de salud sobre violencia de pareja y violencia sexual:

Se debe ofrecer formación a nivel de precalificación en como ofrecer apoyo de primera línea a las mujeres que han sufrido violencia de pareja y violencia sexual.



Identificación y atención a las sobrevivientes de violencia de pareja:

Profesionales de salud deben preguntar acerca de la exposición a la violencia de pareja cuando evalúan condiciones que pueden ser causadas o complicadas por la violencia de pareja, con el fin de mejorar el diagnóstico/identificación y posterior atención.



Políticas y servicios de atención en salud:

La atención a las mujeres que han sufrido violencia de pareja y violencia sexual, siempre que sea posible, debe ser integrada en los servicios de salud existentes y no como un servicio separado.



Atención clínica para sobrevivientes de violencia sexual:

Se debe ofrecer atención integral, incluyendo: asistencia de primera línea, anticoncepción de emergencia, profilaxis de ETS y VIH y tomar una historia completa, documentando eventos para determinar qué intervenciones son apropiadas.



Denuncia obligatoria de la violencia de pareja:

No se recomienda la denuncia obligatoria a la policía por el profesional de salud. Profesionales de salud deben ofrecer reportar el incidente, si la mujer elige hacer la denuncia. Se debe notificar el maltrato infantil y los incidentes potencialmente mortales, de acuerdo a las leyes existentes.

INTERVENCIÓN DEL PERSONAL DE SALUD →

La violencia contra las mujeres es un problema de salud pública global de proporciones epidémicas, que requiere la adopción de medidas urgentes. Los profesionales de salud están en una posición única para abordar las necesidades sanitarias y psicológicas de las mujeres que han sufrido violencia, siempre y cuando se cumplan con ciertos requisitos mínimos:



- ✓ El personal de atención en salud está capacitado
- ✓ Existen procedimientos operativos estandarizados
- ✓ La consulta puede tener lugar en un ambiente privado
- ✓ Se protege la confidencialidad
- ✓ Existe un sistema de referencia para asegurar que las mujeres puedan acceder a servicios relacionados
- ✓ Los espacios de atención médica están equipados para proporcionar una respuesta integral, abordando las consecuencias tanto físicas como mentales
- ✓ Los profesionales de salud documentan la evidencia forense, cuando necesario