

Datos interactivos de influenza OPS: http://ais.paho.org/phis/viz/ed_flu.asp

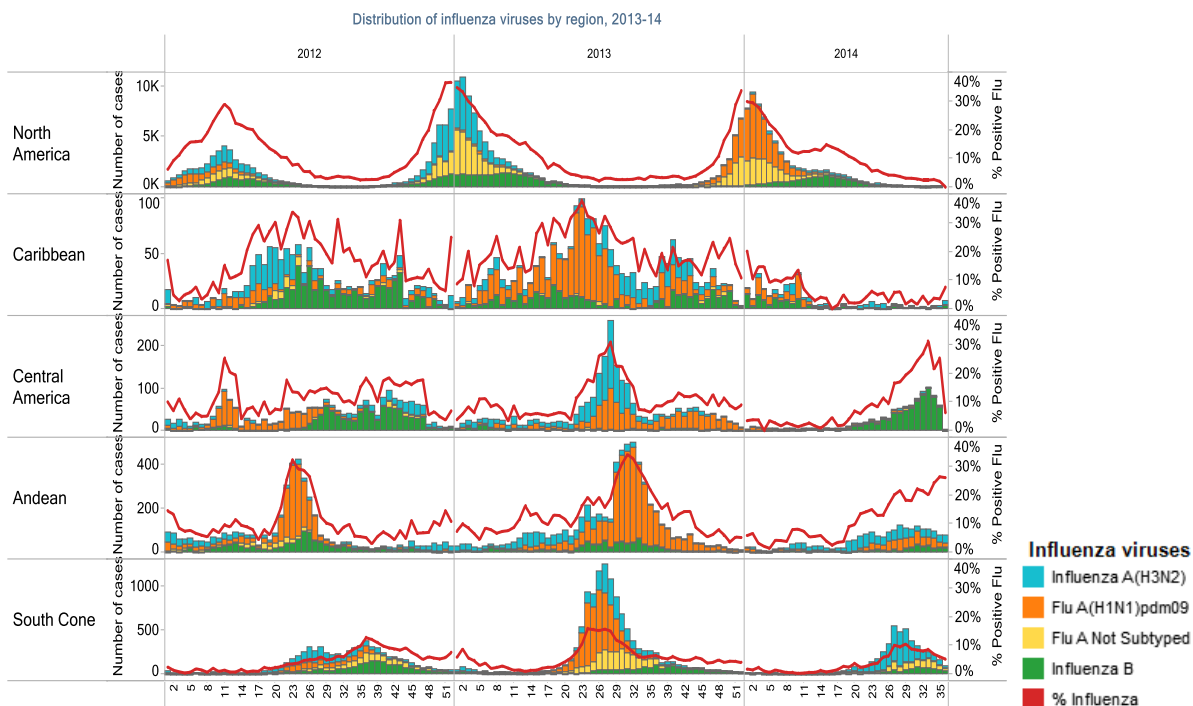
Reportes Regionales de Influenza: www.paho.org/reportesinfluenza

La información presentada en esta actualización se obtiene a partir de los datos distribuidos por los Ministerios de Salud de los Estados Miembros y de los Centros Nacionales de Influenza de los Estados Miembros de la Organización Panamericana de la Salud (OPS) o de actualizaciones de los Ministerios de Salud de los Estados Miembros en sus páginas web.

RESUMEN SEMANAL

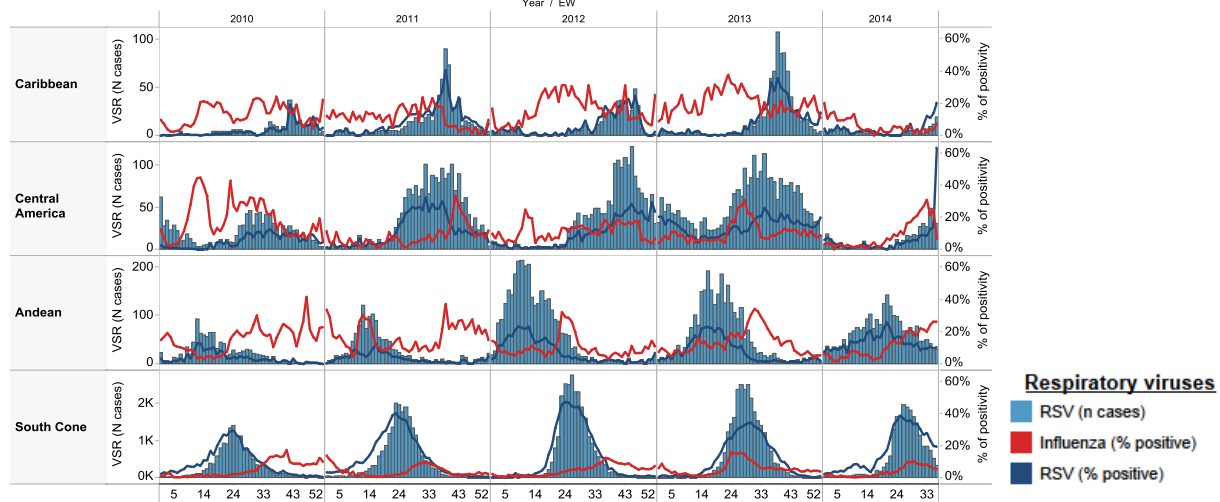
- **América del Norte:** La actividad de influenza continuó baja en esta sub-región con co-circulación de influenza A (H1N1pdm09 y H3N2) e influenza B. En los Estados Unidos, no se reportó ningún caso nuevo de infección humana con influenza A(H3N2) variante (H3N2v). En total dos casos de H3N2v se han reportados en 2014, y no están epidemiológicamente relacionados
- **Caribe y Centroamérica:** Se observó la circulación de influenza B en la mayoría de países en esta sub-región. Se observó co-circulación con influenza A(H3N2) en Cuba, República Dominicana, Honduras y Panamá. También, VSR mantuvo circulación en varios países (Cuba, República Dominicana, Costa Rica, Honduras y Panamá).
- **América del Sur –Países Andinos:** Continúa la circulación activa de influenza en Bolivia, Colombia, Ecuador y Perú. En esta sub-región se evidenció co-circulación de influenza A(H1N1)pdm09, A(H3N2) e influenza B. También se observó circulación de VSR con tendencia decreciente.
- **América del Sur – Cono Sur y Brasil:** La mayoría de los indicadores de influenza e infección respiratoria aguda en esta sub-región aún se mantienen elevados, pero con tendencia decreciente y dentro de lo esperado para esta época del año. Entre los virus de influenza, predominó influenza A(H3N2) en co-circulación con influenza B. La actividad de VSR continuó descendiendo.

Circulación de virus de influenza por región, 2013-14



Circulación de virus sincitial respiratorio por región, 2013-14

Distribution of **Respiratory Sincicial Virus** under surveillance by EW, region



ACRÓNIMOS

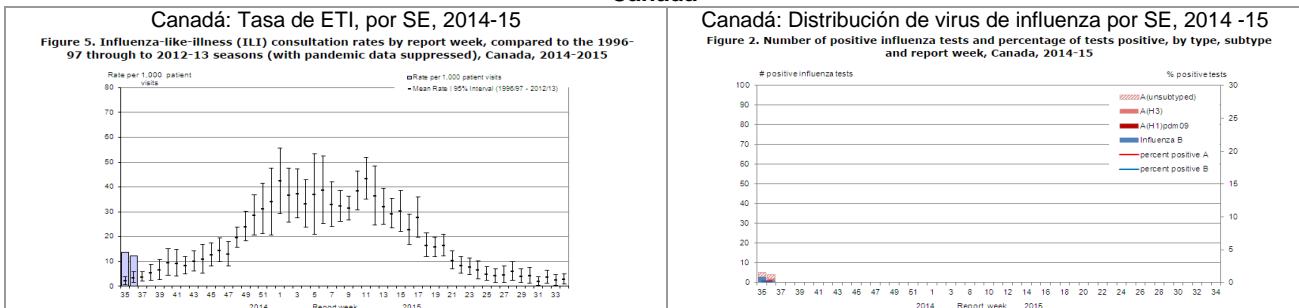
CARPHA	Caribbean Public Health Agency
CENETROP	Centro de Enfermedades Tropicales (Santa Cruz, Bolivia)
ETI	Enfermedad tipo influenza
INLASA	Instituto Nacional de Laboratorios de Salud (La Paz, Bolivia)
INS	Instituto Nacional de Salud
IRA	Infección respiratoria aguda
IRAG	Infección respiratoria aguda grave
OVR	Otros virus respiratorios
SE	Semana epidemiológica
SEDES	Servicio Departamental de Salud (Bolivia)
UCI	Unidad de Cuidados Intensivos
VSR	Virus sincicial respiratorio

ACTUALIZACIÓN EPIDEMIOLÓGICA Y VIROLÓGICA DE INFLUENZA Y OTROS VIRUS RESPIRATORIOS DESAGREGADA POR PAISES

América del Norte:

En Canadá¹, durante la SE 36, la circulación de influenza fue baja. La tasa de consultas por ETI a nivel nacional fue de 13,6 por 1.000 pacientes, mayor que la semana anterior pero ligeramente por encima del nivel esperado. Durante la misma época, no se reportaron ninguna hospitalización o fallecidos por IRAG. Según los datos de laboratorio para la SE 36, el porcentaje de positividad para virus influenza fue de < 1%. Entre las muestras positivas durante las SE 35-36, 55,6% fueron influenza A (0% A(H1N1)pdm09, 20,0% A(H3) y 80,0% A no subtipificada) y 44,4% fueron influenza B. Respecto a los otros virus respiratorios circulantes, predominó rinovirus.

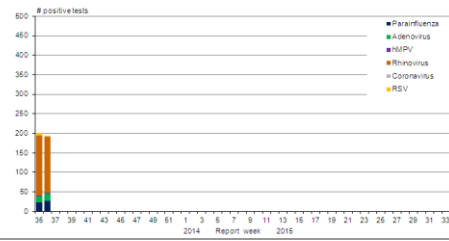
Canadá



¹ Canada: FluWatch Report. EW 35-36. Available at <http://www.phac-aspc.gc.ca/fluwatch/>

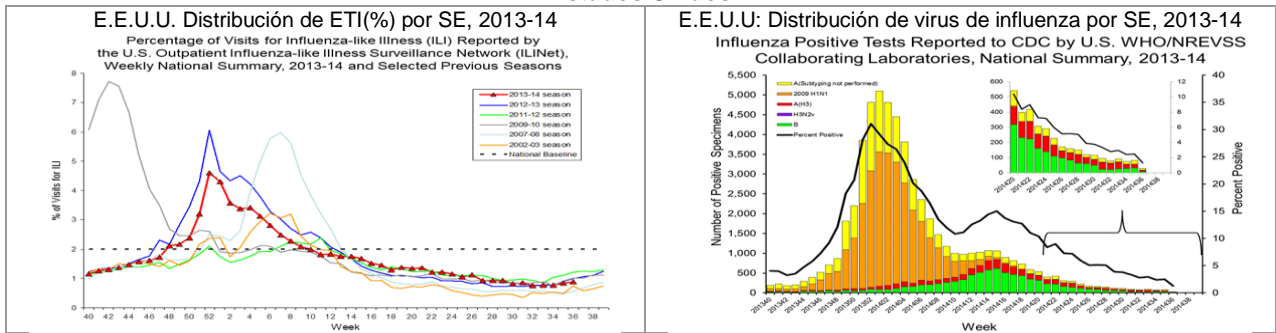
Canadá: Distribución de virus respiratorios por SE, 2014 -15

Figure 3. Number of positive laboratory tests for other respiratory viruses by report week, Canada, 2014-15



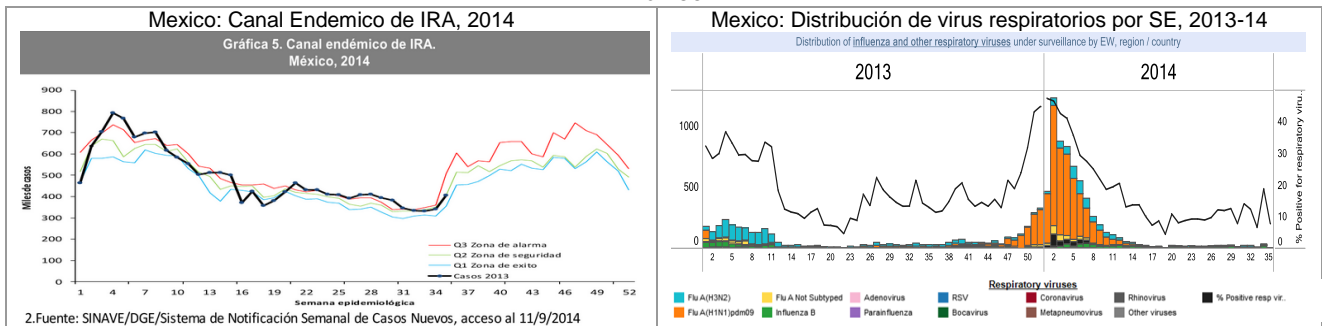
En los Estados Unidos², durante la SE 36, la actividad de influenza fue baja. La proporción de consultas ambulatorias asociadas a ETI a nivel nacional (0,9%) estuvo por debajo de la línea basal (2,0%). El porcentaje de fallecidos asociados a neumonía e influenza (5,7%) estuvo por debajo del umbral epidémico (6,0%). En lo que va desde el inicio de la estación de influenza 2013/14, se reportaron 107 fallecidos pediátricos (no se reportó ningún fallecido en la SE 36). Según datos de laboratorio correspondientes a la SE 36, se analizaron 2.214 muestras, de las cuales 1,3% resultaron positivas a influenza. Entre las positivas, 75,9% fueron influenza A (9,1% como A(H1N1)pdm09, 40,9% como A(H3) y 50,0% como influenza A no subtipificada) y 24,1% fueron influenza B. Durante la SE 36, no se reportó ningún caso nuevo de infección humana con influenza A(H3N2) variante (H3N2v). En total, dos casos de H3N2v se han reportados en 2014, y no están epidemiológicamente relacionados.

Estados Unidos



En México³, durante la SE 36, la actividad de influenza permaneció baja. La actividad de IRA incrementó comparada a la semana previa y estuvo dentro de la zona de alarma en el canal endémico. La actividad de neumonía (tasa: 1,8 por 100.000 habitantes) incrementó ligeramente en comparación con la semana previa y estuvo dentro de los niveles esperados para esta época del año. Los mayores niveles de neumonía se reportaron en Nayarit, Jalisco y Colima. A nivel nacional, hasta el 11 de septiembre, la proporción de atenciones ETI/IRAG fue de 0,5%. Las entidades con mayor proporción de consultas por ETI/IRAG en sitios centinelas de influenza fueron en Guerrero, Tabasco y Tamaulipas. Durante la misma época, se han reportado 770 fallecidos asociados con influenza, de los cuales, 89,9% estuvieron asociados con influenza A(H1N1)pdm09. Según datos del laboratorio, entre las SE 32-35 se procesaron 664 muestras, de las cuales 11,9% fueron positivas a influenza. Entre las muestras positivas, 41,8% fueron influenza A (6,1% A(H1N1)pdm09, 84,8% A(H3N2) y 9,1% no subtipificado) y 58,2% fueron influenza B.

México



² USA: CDC FluView report. SE 36. Disponible en: <http://www.cdc.gov/flu/weekly/>

³ México. Dirección General de Epidemiología. Información epidemiológica. Informes Epidemiológicos Semanales 2014.

México: Proporción de consultas por ETI/IRAG, 2014

Figura 1. Proporción de consultas por ETI/IRAG en USMI según entidad federativa, México, 2014

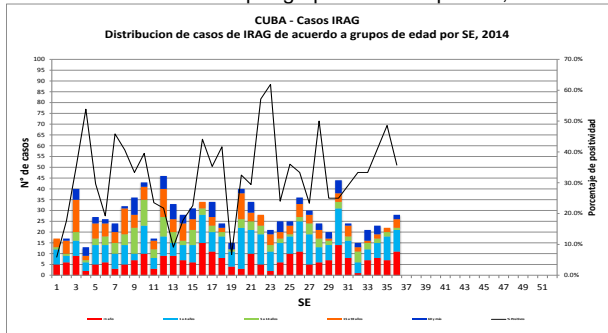


Caribe

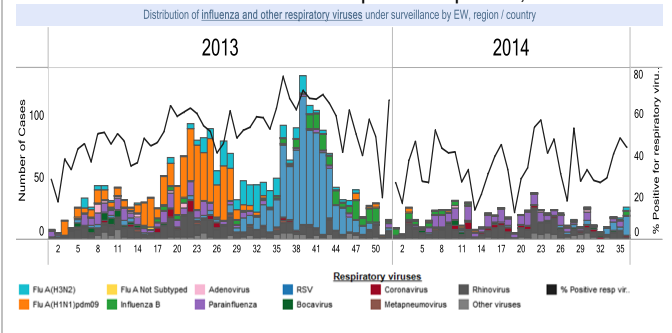
En Cuba, durante la SE 36, el número de hospitalizaciones asociadas a IRAG (n=28) incrementó comparado a la SE anterior. La mayoría de casos de IRAG se registraron en el grupo ≤ 1 año de edad. No se reportó ningún fallecido asociado a IRAG durante este período. Según datos del laboratorio nacional, para las SE 33-36, se procesaron 172 muestras, de las cuales el 41,3% resultaron positivas para virus respiratorios y 5,8% para influenza. Entre las muestras positivas, predominaron VSR (43,7%) y rinovirus (21,1%). Entre las muestras positivas a influenza, 40,0% fueron influenza A (100% A(H3N2)) y 60,0% fueron influenza B.

Cuba

Cuba. Casos de IRAG por grupos de edad por SE, 2013-14



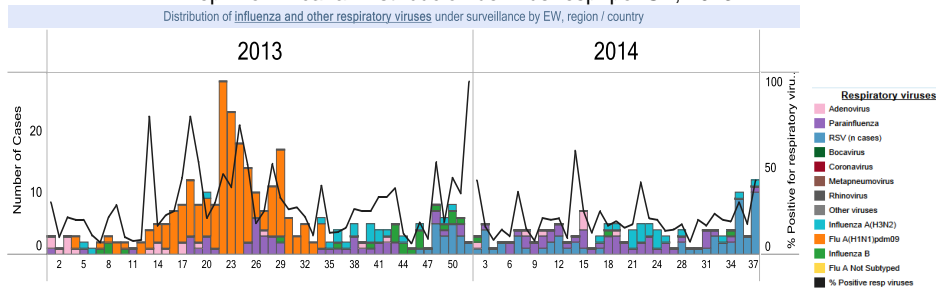
Cuba. Distribución de virus respiratorios por SE, 2013-14



En República Dominicana, durante las SE 34-37, se analizaron 99 muestras, con un 29,3% de positividad para virus respiratorios y 3,0% a influenza. Entre las muestras positivas, predominó VSR (82,8%). Entre las muestras positivas a influenza, 66,7% fueron influenza A (100% A(H3N2)) y 33,3% fueron influenza B.

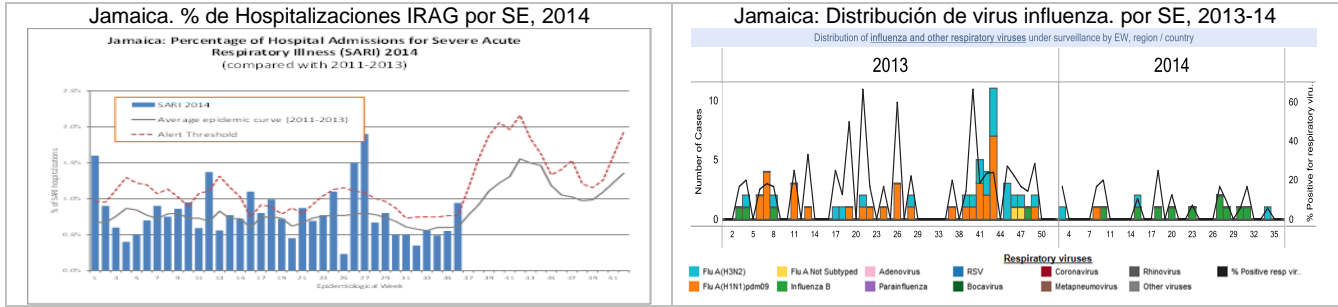
República Dominicana

Rep. Dominicana. Distribución de virus resp. por SE, 2013-14



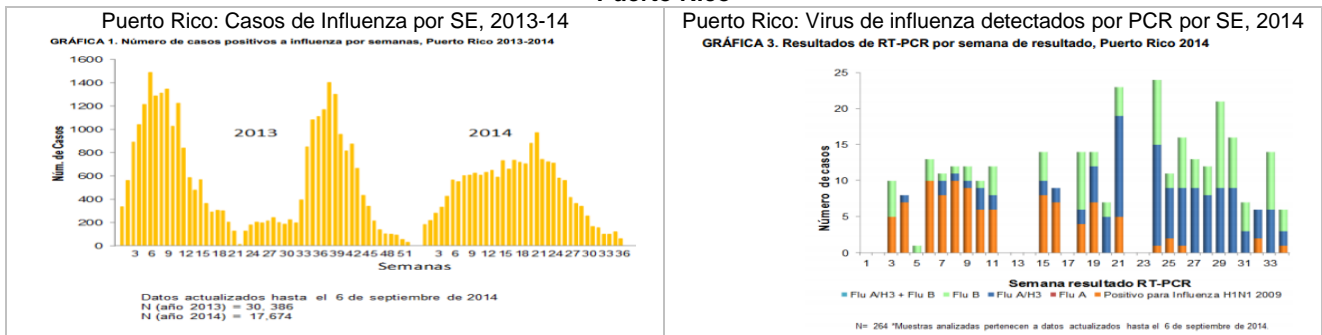
En Jamaica, según los datos de la vigilancia centinela para la SE 36, la proporción de consultas asociadas a IRA (2,5%) fue similar a la semana previa, mientras la proporción de hospitalizaciones asociadas a IRAG (1,0%) incrementó. No se reportó ningún fallecido asociado a IRAG durante esta semana. Según datos del laboratorio correspondientes a las SE 33-36, se procesaron 65 muestras, de las cuales una (1,5%) fue positiva a influenza A(H3N2).

Jamaica



En Puerto Rico⁴, durante la SE 36, el número de casos de influenza (n=63) disminuyó comparado con la semana previa. De estos, 20 casos fueron asociados con influenza A, 41 con influenza B y 2 con influenza A y B. Desde comienzos del año 2014, 17.674 casos de influenza han sido reportados (43% influenza A, 56% influenza B y 1% influenza A y B), y 50% de ellos fueron identificados en personas de 0 a 19 años. Durante este mismo periodo, se han notificado 824 hospitalizaciones y 13 fallecidos asociados con influenza.

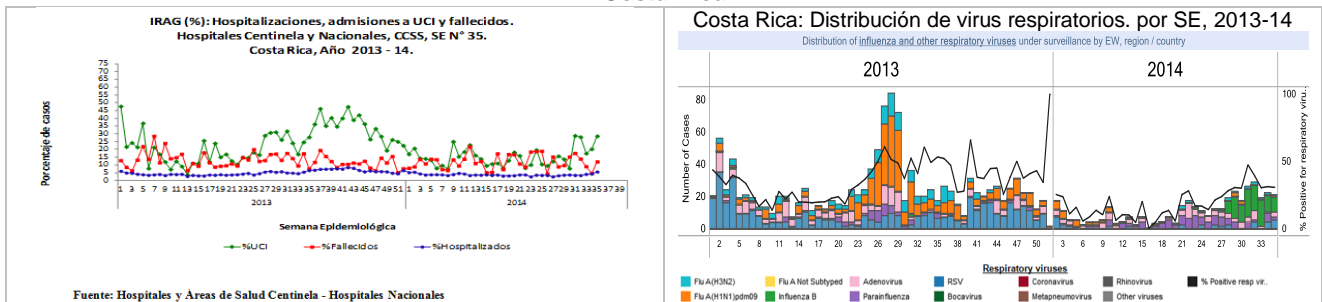
Puerto Rico



América Central

En Costa Rica, durante la SE 35, las proporciones de hospitalizaciones (5,6%), ingresos a UCI (29,0%) y fallecidos (12,0%) por IRAG incrementaron en comparación a la semana previa. Según los datos del laboratorio entre las SE 32-35 se procesaron 277 muestras, de las cuales el porcentaje de positividad para virus respiratorios fue 32,9% y de influenza fue 21,3%. Entre las muestras positivas, predominaron influenza B (68,1%), VSR (14,3%) y adenovirus (12,1%).

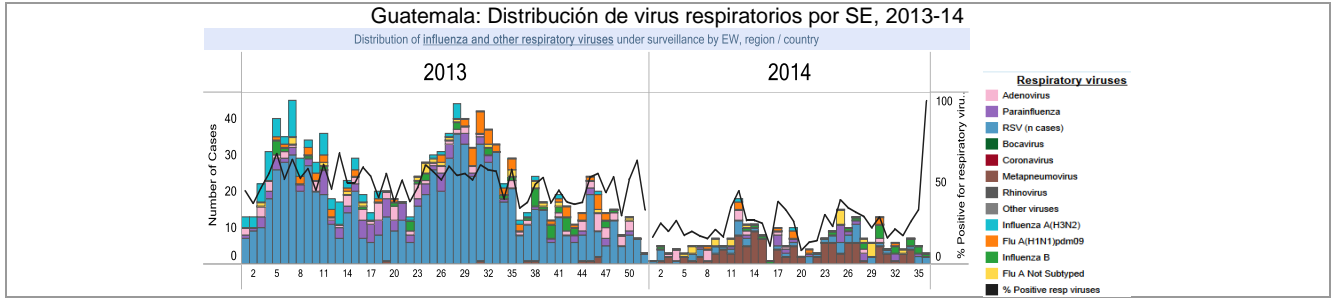
Costa Rica



En Guatemala, según los datos del laboratorio entre las SE 33-36 se procesaron 68 muestras, de las cuales el porcentaje de positividad para virus respiratorios fue 27,9% y para virus de influenza 8,8%. Entre las muestras positivas, predominó metapneumovirus humano (36,8%). Entre las muestras positivas para influenza, 16,7% fueron influenza A (100% no subtipificado) y 83,3% fueron influenza B.

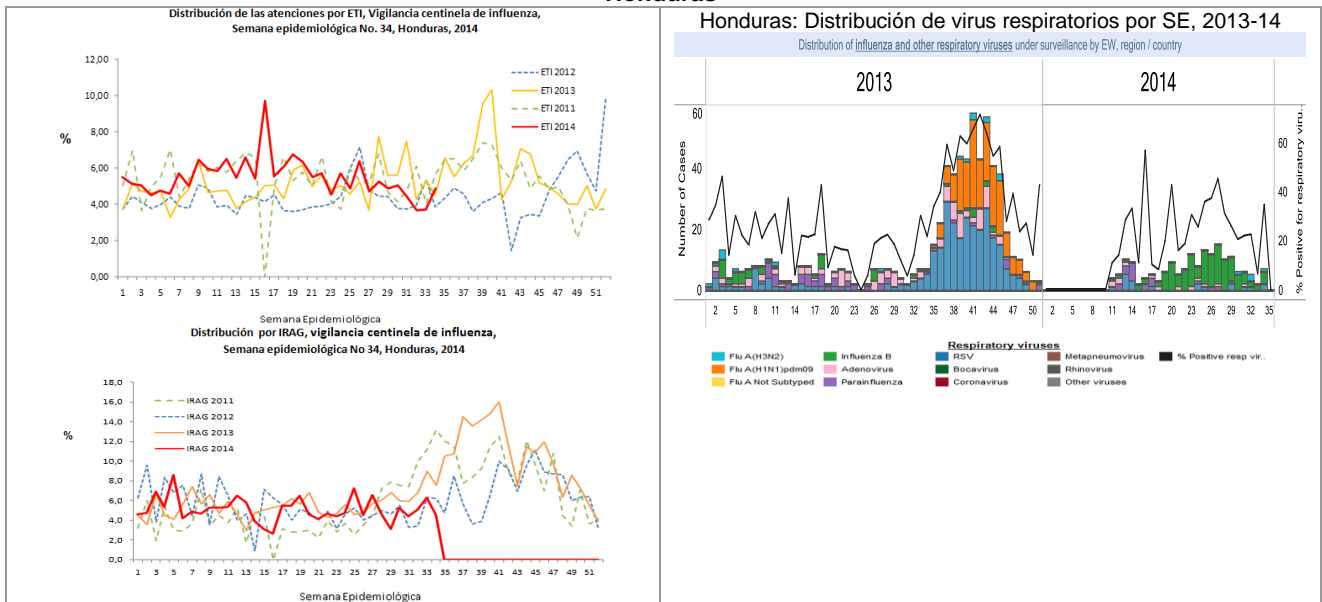
⁴ Puerto Rico. Departamento de Salud. Vigilancia de influenza de Puerto Rico SE 36

Guatemala



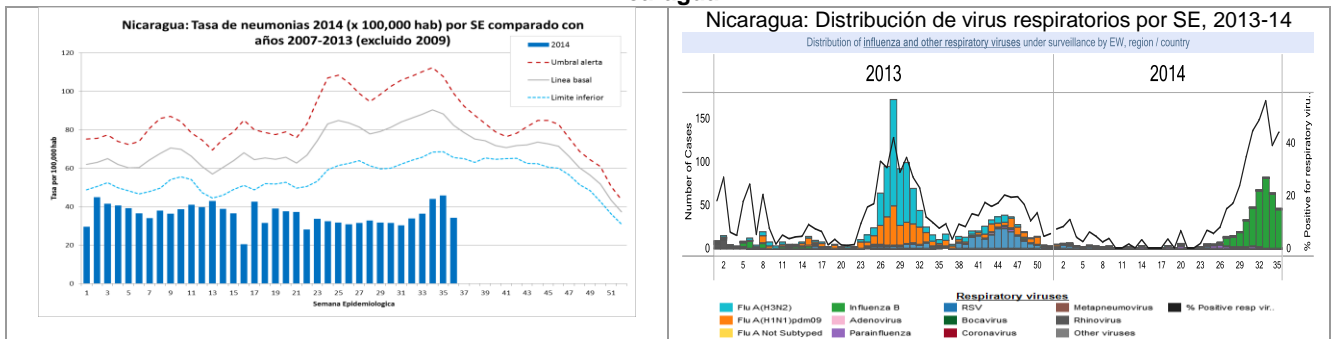
En Honduras, durante la SE 34, la proporción de atenciones por ETI (4,8%) incrementó comparada a la semana previa, mientras la proporción de hospitalizaciones por IRAG (4,5%) disminuyó. Ambas estuvieron dentro de los niveles esperados para esta época del año. Un fallecido por IRAG fue reportado esta SE. Según datos de laboratorio, entre las SE 32-35 se procesaron 81 muestras, de las cuales el porcentaje de positividad para virus respiratorios fue 17,3% y para virus de influenza 13,6%. Entre las muestras positivas, se detectaron influenza B (57,1%), influenza A(H3N2) (21,4%) y VSR (21.4%).

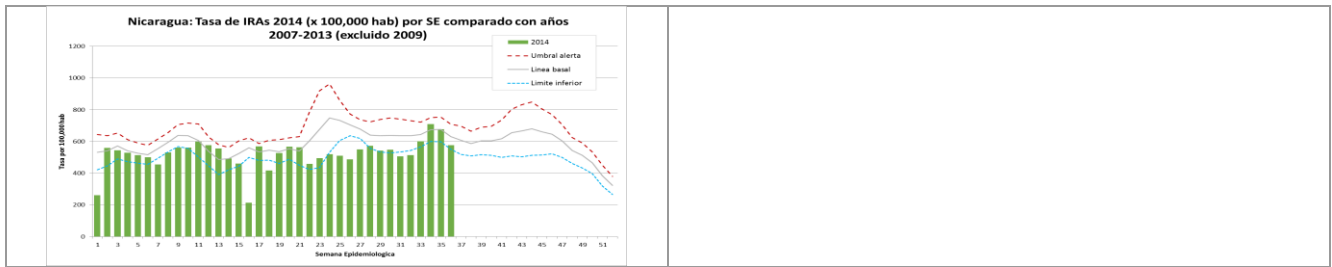
Honduras



En Nicaragua, durante la SE 36, las tasas nacionales de neumonía (34,1 por 100.000 habitantes) y de IRA (576,8 por 100.000 habitantes), se mantuvieron dentro de lo esperado para esta época del año. Según datos de laboratorio, entre las SE 32-35 se procesaron 546 muestras, de las cuales el porcentaje de positividad para virus respiratorios fue 47,1% y para virus de influenza 46,9%. Entre las muestras positivas, predominó influenza B (99,2%).

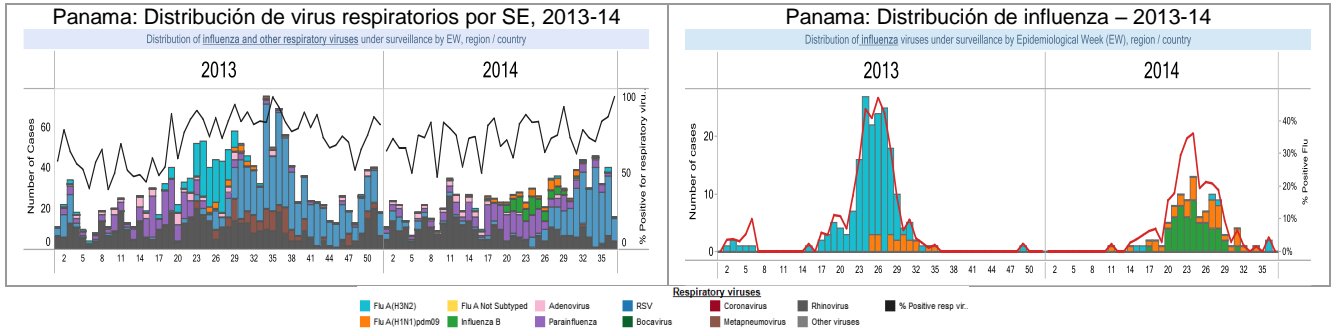
Nicaragua





En Panamá, según los datos del laboratorio nacional entre las SE 33-36, 190 muestras fueron analizadas, de las cuales, el porcentaje de positividad para virus respiratorios fue de 77,9% y para influenza fue de 1,6%. Entre las muestras positivas, predominó VSR (79,1%). Entre las muestras positivas para influenza, 100% fueron influenza A (33,3% A(H1N1)pdm09 y 66,7% A(H3N2)).

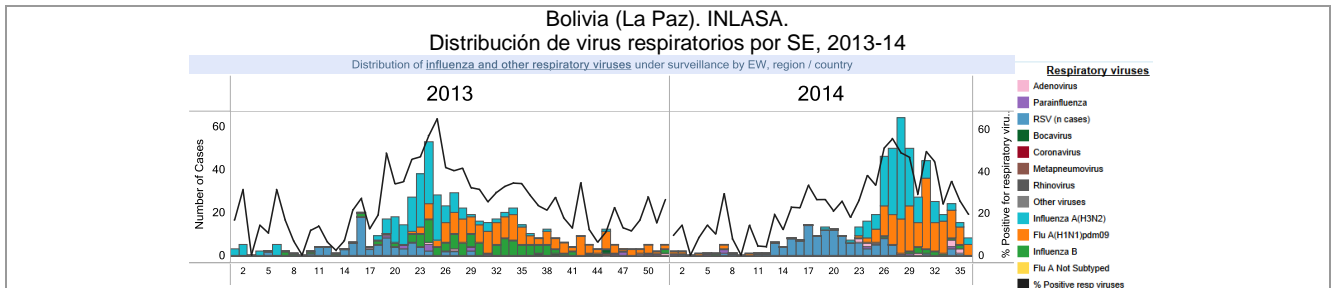
Panamá



América del Sur –Andinos

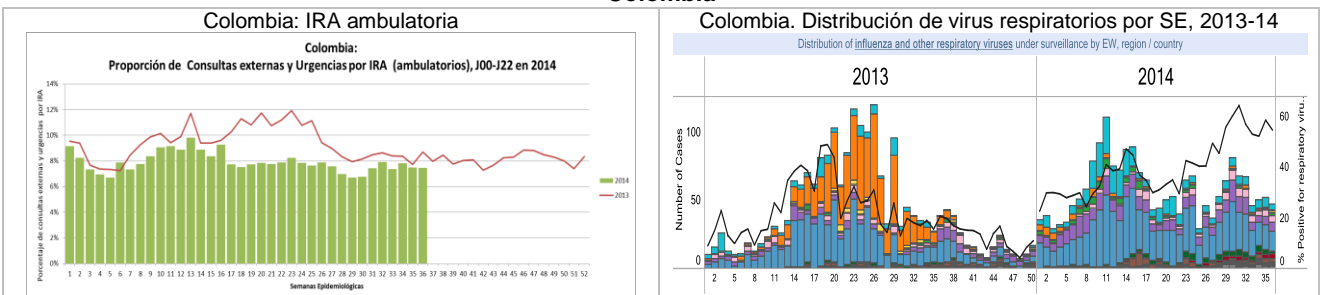
En Bolivia, de acuerdo al Laboratorio Nacional de la Paz (INLASA) entre las SE 33-36, se analizaron 245 muestras, de las cuales, el 26,9% fueron positivas a virus respiratorios y 22,9% a virus de influenza. Entre las muestras positivas, predominaron influenza A(H1N1)pdm09 (62,1%) e influenza A(H3N2) (16,7%).

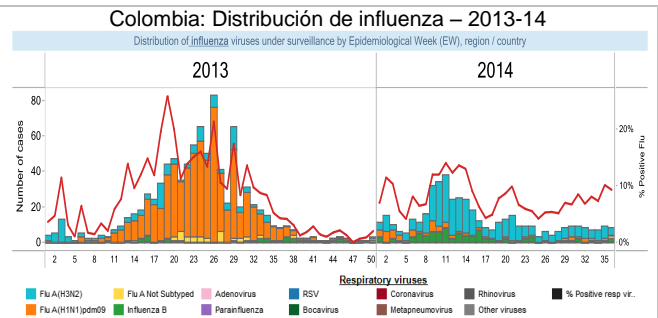
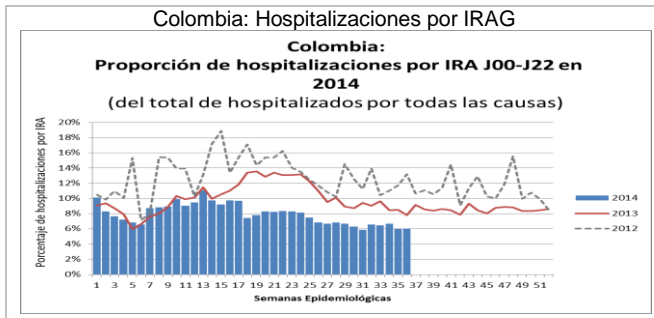
Bolivia



En Colombia, durante la SE 36, las proporciones de consultas externas y urgencias (7,5%) y hospitalizaciones (6,0%) con códigos CIE-10 asociados a IRA/IRAG (códigos J00 a J22), estuvieron dentro de los niveles esperados para esta época del año y similares a semanas previas. Según los datos del laboratorio del INS, entre las SE 33-36 se analizaron 358 muestras, de las cuales el porcentaje de positivas a virus respiratorios fue 54,5% y a influenza fue 8,7%. Entre las muestras positivas, continuó predominando VSR (34,9%). Entre las muestras positivas para influenza, 87,1% fueron influenza A (11,1% A(H1N1)pdm09, 81,5% A(H3N2) y 7,4% no subtipificado) y 12,9% fueron influenza B.

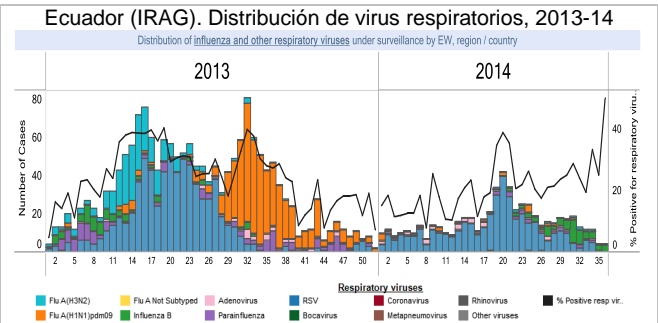
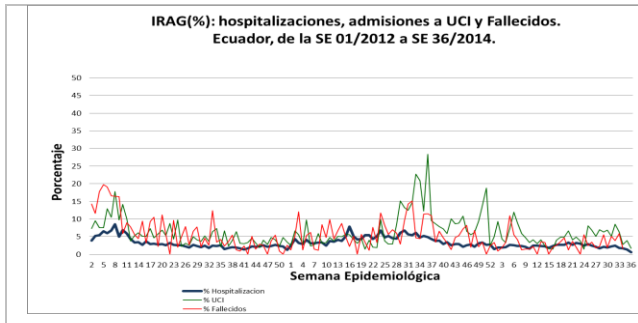
Colombia





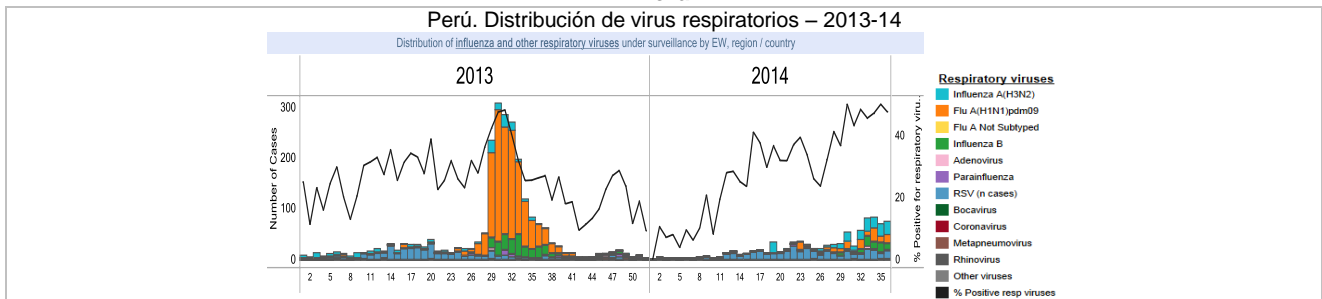
En Ecuador, durante la SE 36, las proporciones de hospitalizaciones (0,6%), ingresos a UCI (1,6%), y fallecidos por IRAG (1,6%) disminuyeron en comparación a la semana previa. Según los datos del laboratorio, entre las SE 33-36 se procesaron 122 muestras de IRAG, con un porcentaje de positividad para virus respiratorios de 26,2% y 13,9% para virus influenza. Entre las muestras positivas, predominaron influenza B (46,9%) y VSR (37,5%).

Ecuador



En Perú, según datos del laboratorio nacional, entre las SE 33-36 se procesaron 650 muestras, de las cuales el porcentaje de positividad a virus respiratorios fue de 47,4% y a influenza fue de 35,2%. Entre las muestras positivas a influenza, 70,7% fueron influenza A (39,5% A(H1N1)pdm09 y 60,5% A(H3N2)) y 29,3% fueron influenza B. Entre los otros virus respiratorios, predominó VSR (19,8% de las muestras positivas).

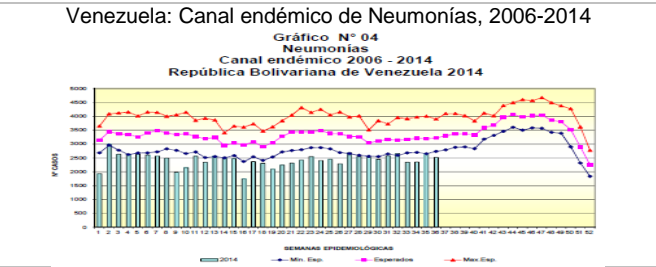
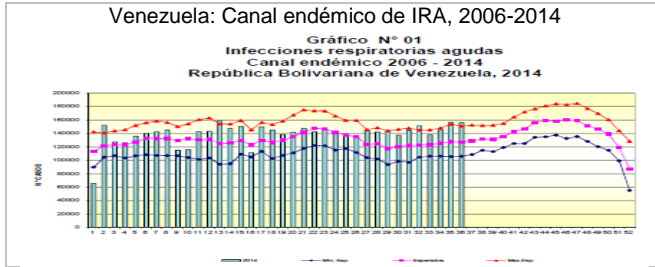
Perú



En Venezuela⁵, durante la SE 36, las actividades de IRA y neumonía disminuyeron 0,4% y 5,4%, respectivamente, comparadas con la semana previa. El número de casos de IRA fue ligeramente por encima de los niveles esperados para esta época del año. Durante la SE 36, se reportaron 56 hospitalizaciones asociadas a IRAG, con la mayor proporción observada en niños 1-4 años de edad. Según datos de laboratorio, entre las SE 01-36, se han procesado 477 muestras de los casos sospechosos de influenza, de las cuales el porcentaje de positivas para virus respiratorios fue de 15,7%. Entre las muestras positivas, predominó influenza A(H3N2) (40,0%).

⁵ Venezuela. Boletín epidemiológico, SE 36.

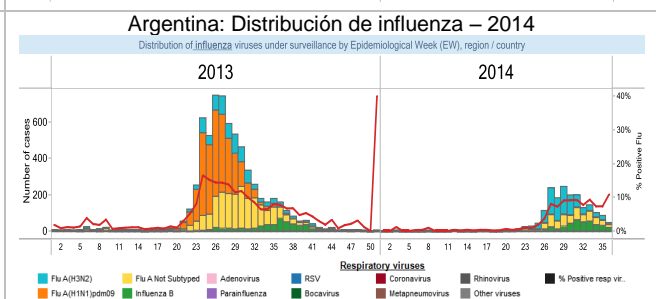
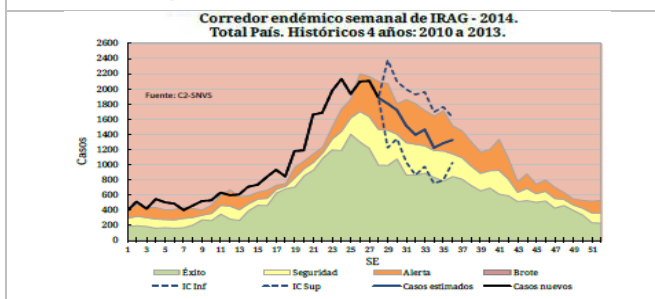
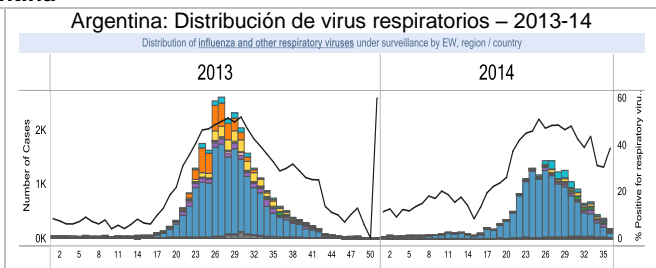
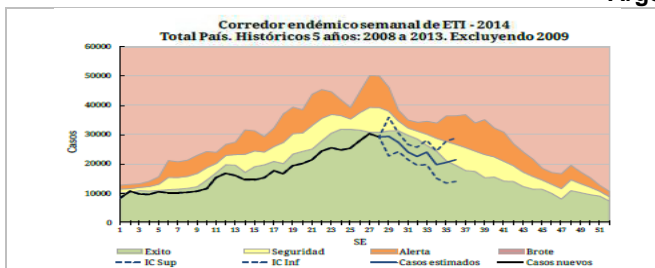
Venezuela



América del Sur –Cono Sur y Brasil

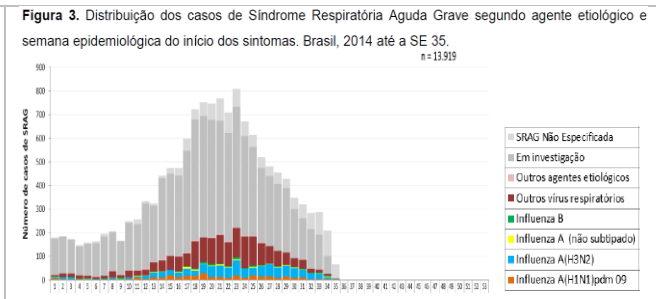
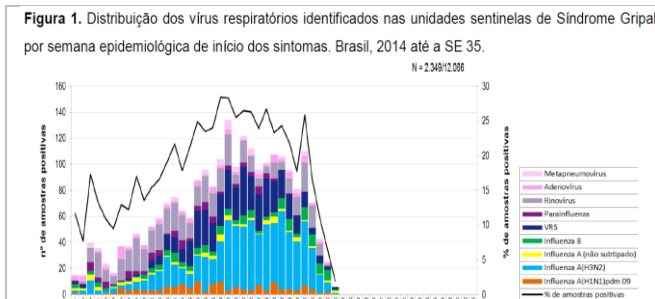
En Argentina⁶, de acuerdo a los reportes y las estimaciones realizadas para la SE 36, la actividad de ETI estuvo dentro de la zona de seguridad del canal endémico, mientras el número estimado de los casos de IRAG estuvo dentro de la zona de alerta del canal endémico. Según datos del laboratorio entre las SE 35-36 se procesaron 1.635 muestras, de las cuales el porcentaje de positividad a virus respiratorios fue de 32,6% y a influenza fue de 8,3%. Entre las muestras positivas, predominó VSR (52,0%). Entre los virus de influenza, 63,7% fueron influenza A (37,2% A(H3N2) y 62,8% no subtipificado) y 36,6% fueron influenza B.

Argentina



En Brasil⁷, según la vigilancia centinela de ETI hasta la SE 35, se han procesado 12.066 muestras de las cuales el 19,5% resultaron positivas para virus influenza y otros respiratorios. Entre las muestras positivas, predominó influenza A(H3N2) (34,8%). En la vigilancia universal de IRAG y para el mismo periodo, se notificaron 13.919 casos de IRAG con 9,4% identificados como positivos para el virus influenza. Entre las muestras positivas, predominó A(H3N2) (62,4%) seguido por A(H1N1)pdm09 (26,1%). El mayor número de los casos de IRAG se reportaron en la región sureste, principalmente Sao Paulo. Hasta la SE 35 se han notificado 1.583 casos letales asociados a IRAG, de los cuales se ha confirmado influenza en el 13,6% (51,2% influenza A(H1N1)pdm09 y 35,3% A(H3N2)).

Brasil

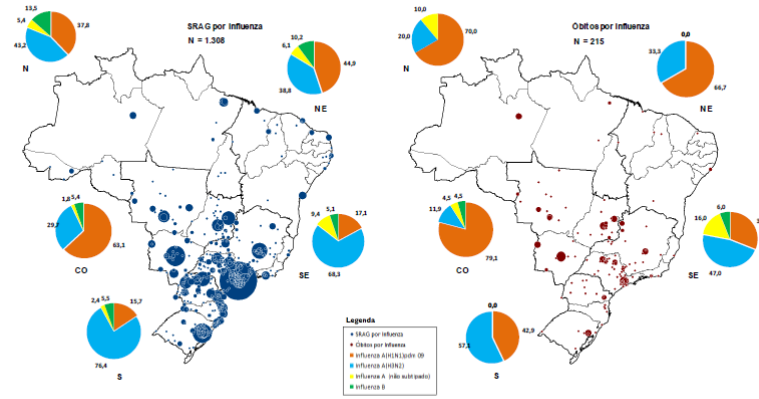


⁶ Argentina. Boletín integrado de vigilancia. SE 36.

⁷ Brasil. Boletim informativo. Secretaria de Vigilância em Saúde. SE 35.

Brasil: Distribución de hospitalizaciones y fallecidos por IRAG por municipio y tipo/subtipo de influenza por región

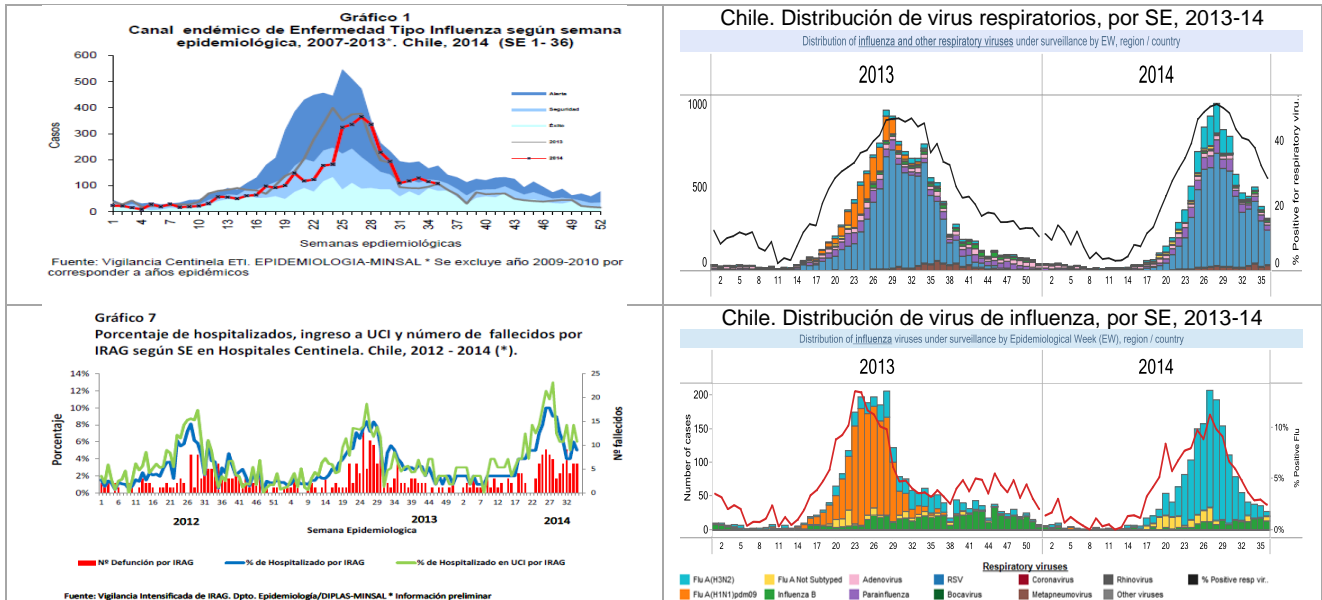
Anexo 4. Distribuição espacial dos casos e óbitos por Síndrome Respiratória Aguda Grave confirmados para influenza por município de residência e percentual dos vírus influenza identificados por região. Brasil, 2014 até a SE 35.



Fonte: SINAN Influenza Web. Dados atualizados em 02/09/2014, sujeitos a alteração.
 * O círculo é proporcional ao número de casos e óbitos. N = Norte; NE = Nordeste; SE = Sudeste; S = Sul; e CO = Centro Oeste.

En Chile⁸, durante la SE 36, la actividad de ETI (5,6 por 100.000 habitantes) disminuyó en comparación a la semana previa y estuvo dentro de la zona de seguridad del canal endémico. Hasta la SE 36, según vigilancia centinela de IRAG, se reportaron 2.621 casos de IRAG con una positividad de 49,4% para virus respiratorios. Entre estos casos, predominaron VSR (61%) e influenza A(H3N2) (17%). Durante el mismo periodo, se han reportado 114 fallecidos por IRAG. Según los datos del laboratorio, durante las SE 35-36 se procesaron 2.311 muestras, de las cuales el porcentaje de positividad para virus respiratorios fue de 30,3% y 2,7% para virus influenza. Entre las muestras positivas, predominó VSR (68,9%). Entre las muestras de influenza, 51,6% fueron influenza A (3,1% A(H1N1)pdm09, 75,0% A(H3N2) y 21,9% no subtipificado) y 48,4% fueron influenza B.

Chile



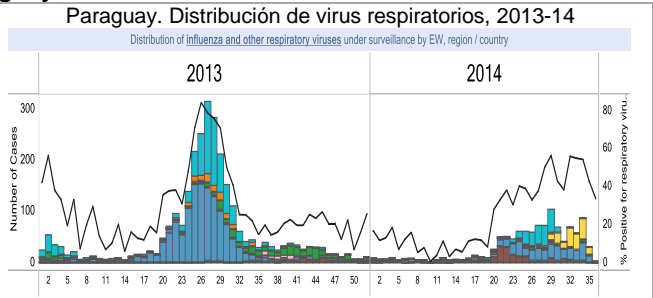
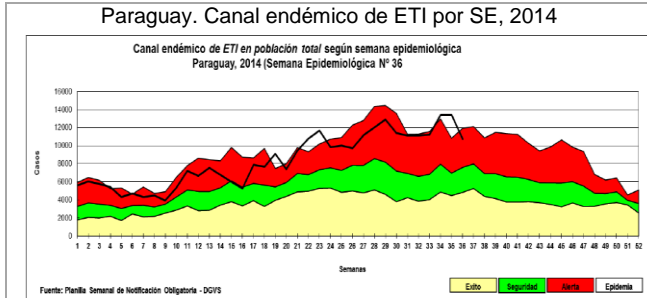
En Paraguay⁹, durante la SE 36 la tasa de consultas por ETI (160,8 por 100.000 habitantes) disminuyó comparada a la SE anterior y estuvo dentro de la zona de alerta del canal endémico. La proporción de hospitalizaciones por IRAG (7,5%) incrementó en comparación a la semana previa. El grupo de edad más afectado fueron los niños menores de 5 años (55,4% de estos casos). Entre SE 01-36, se han reportado 244 fallecidos por IRAG, de los cuales 32 (13,1%) fueron positivos para virus respiratorios. Según los datos del laboratorio de referencia, entre las SE 33-36 se procesaron 335 muestras, de las cuales el porcentaje de positividad para virus respiratorios fue de 51,3% y de influenza fue 28,7%. Entre las muestras de influenza,

⁸ Chile. Informe de situación. EW 36. Disponible en: <http://epi.minsal.cl/>

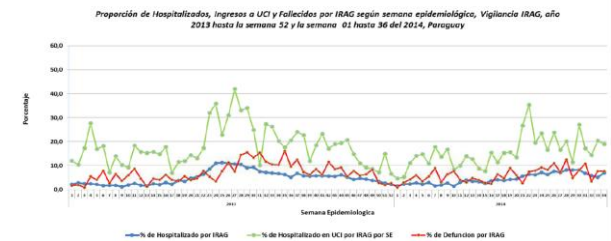
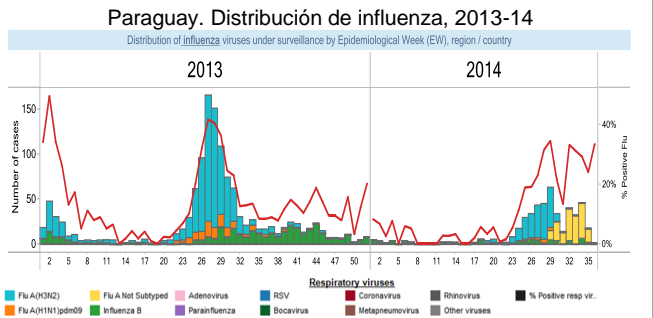
⁹ Paraguay. Informe de situación. Vigilancia de ETI e IRAG. SE 36

91,7% fueron influenza A (100% no subtipificado) y 8,3% fueron influenza B. Entre los otros virus respiratorios, predominó VSR (40,7% de las muestras positivas).

Paraguay

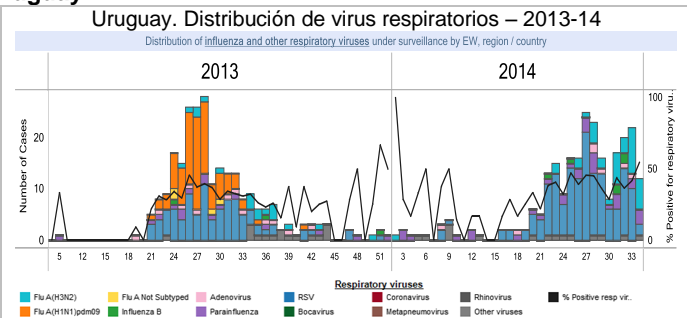
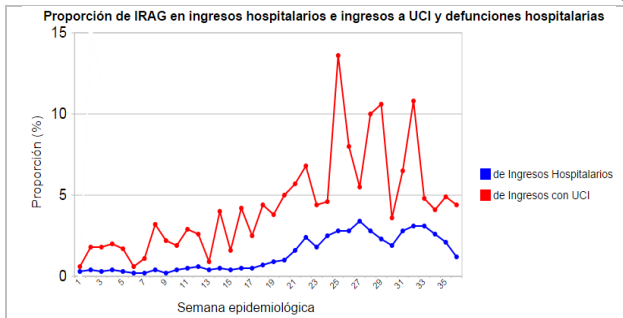


Paraguay. Casos IRAG. Hosps e ingresos en UCI (%), 2013-14
Gráfico 5: Proporción de Hospitalizados, ingresos a UCI y fallecidos por IRAG según semana epidemiológica, SE 1 a 36, Vigilancia Centinela, Paraguay, 2014.



En Uruguay¹⁰, durante la SE 36, las proporciones de hospitalizaciones y ingresos a UCI por IRAG disminuyeron comparada a la semana previa. Según los datos del laboratorio, entre las SE 33-36 se procesaron 75 muestras, de las cuales 45,3% fueron positivas para virus respiratorios y 20,0% para virus de influenza. Entre las muestras positivas, predominaron influenza A(H3N2) (44,1%) y VSR (35,3%).

Uruguay



¹⁰ Uruguay. Generador de gráficos de la división de epidemiología, Dirección General de Salud – Ministerio de Salud Pública