

Datos interactivos de influenza OPS: http://ais.paho.org/phis/viz/ed_flu.asp

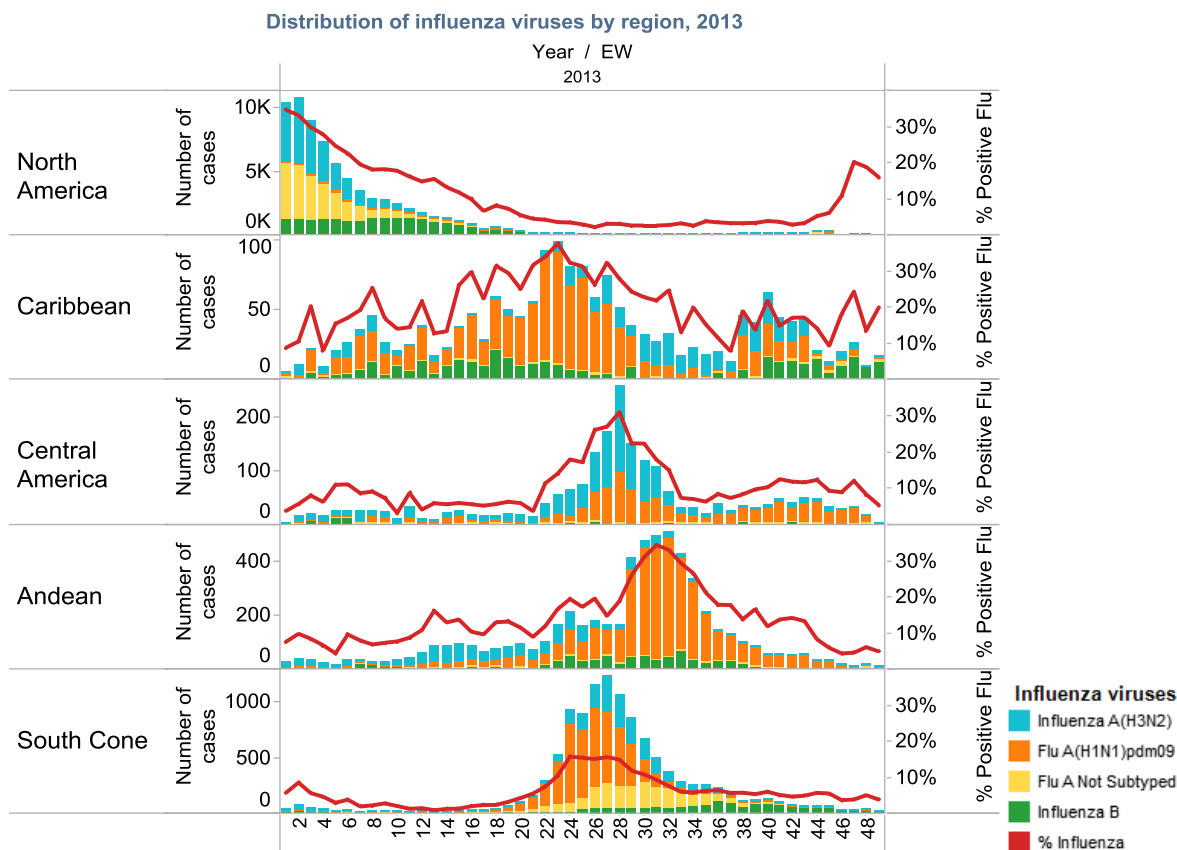
Reportes Regionales de Influenza: www.paho.org/reportesinfluenza

La información presentada en esta actualización se obtiene a partir de los datos distribuidos por los Ministerios de Salud de los Estados Miembros y de los Centros Nacionales de Influenza de los Estados Miembros de la Organización Panamericana de la Salud (OPS) o de actualizaciones de los Ministerios de Salud de los Estados Miembros en sus páginas web.

RESUMEN SEMANAL

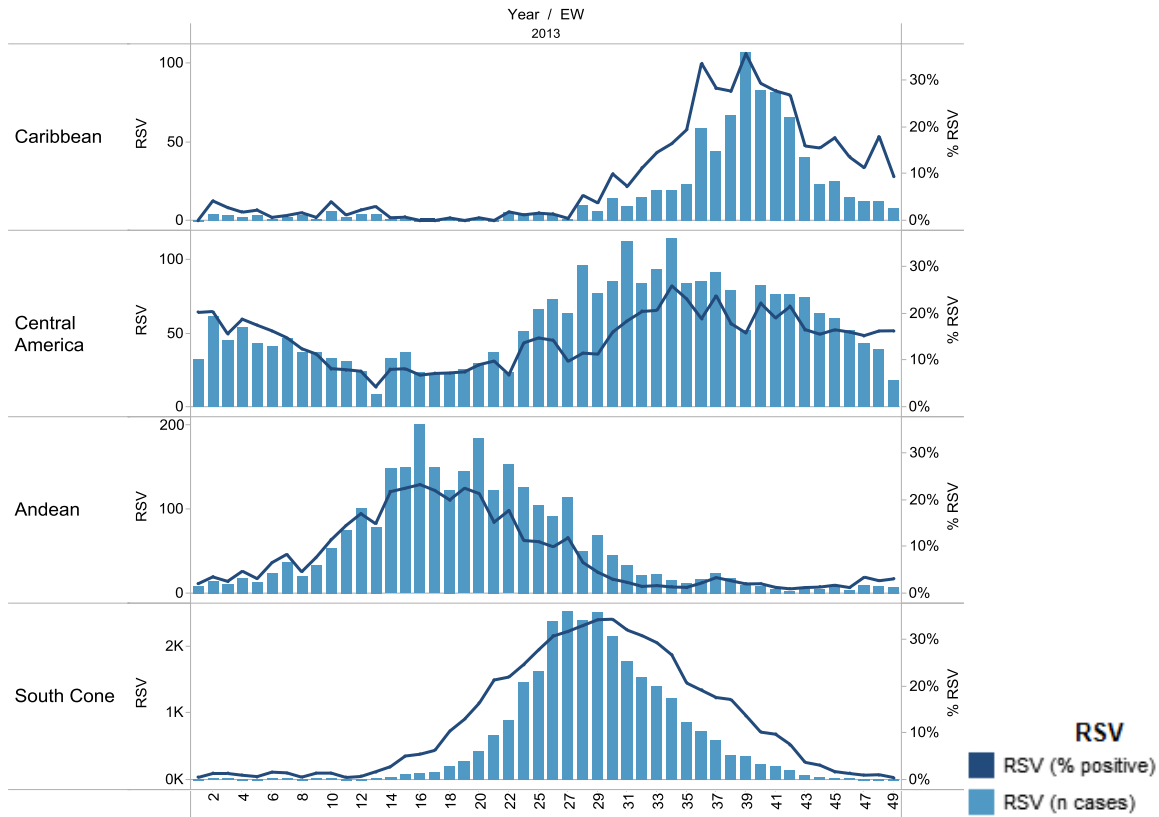
- **América del Norte:** La actividad de influenza incrementó ligeramente en Canadá, Estados Unidos y México. Entre los virus circulantes de influenza, predomina influenza A.
- **Caribe y Centroamérica:** VSR continúa circulando en varios países de la región. Se observa baja circulación de virus de influenza, con cierta detección de influenza B (Cuba y República Dominicana) y A(H1N1)pdm09 (Costa Rica, El Salvador, Honduras y Nicaragua).
- **América del Sur –Países Andinos:** La actividad de las infecciones respiratorias agudas continúa en niveles bajos en la mayoría de los países. Entre los virus circulantes, se detectó parainfluenza (Bolivia, Colombia, Ecuador), VSR (Colombia, Perú), influenza A(H1N1)pdm09 (Bolivia, Ecuador) e influenza B (Perú).
- **América del Sur –Cono Sur y Brasil:** La actividad de las infecciones respiratorias agudas se observó baja y dentro del valor esperado para esta época del año en todos los países. Parainfluenza continuó circulando en esta región (Argentina), influenza B (Chile, Paraguay) y adenovirus (Argentina, Chile).

Circulación de virus de influenza por región, 2013



Circulación de virus sincitial respiratorio por región, 2013

Respiratory Sincitial Virus by region, 2013



ACRÓNIMOS

CARPHA	Caribbean Public Health Agency
CENETROP	Centro de Enfermedades Tropicales (Santa Cruz, Bolivia)
ETI	Enfermedad de tipo influenza
INLASA	Instituto Nacional de Laboratorios de Salud (La Paz, Bolivia)
INS	Instituto Nacional de Salud
IRA	Infección respiratoria aguda
IRAG	Infección respiratoria aguda grave
OVR	Otros virus respiratorios
SE	Semana epidemiológica
SEDES	Servicio Departamental de Salud (Bolivia)
UCI	Unidad de Cuidados Intensivos
VSR	Virus sincitial respiratorio

ACTUALIZACIÓN EPIDEMIOLÓGICA Y VIROLÓGICA DE INFLUENZA Y OTROS VIRUS RESPIRATORIOS DESAGREGADA POR PAISES

América del Norte:

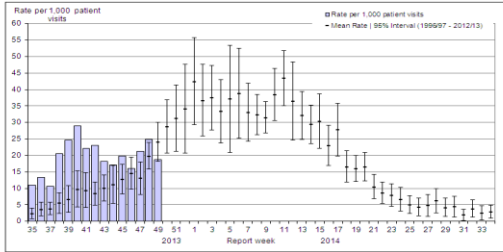
En Canadá¹, durante la SE 49 la actividad de influenza mantiene una tendencia al incremento. La tasa de consultas por ETI a nivel nacional fue de 18,7 por 1.000 pacientes, mostrando un descenso con respecto a la semana anterior. Desde el comienzo de la estación, se han reportado 67 hospitalizaciones asociadas a influenza (38 pediátricos y 29 adultos), de los cuales 5 requirieron admisión en UCI (3 pediátricos y 2 adultos). No se han reportado fallecidos asociados a influenza durante esta semana. Según los datos de laboratorio para la SE 49, el porcentaje de positividad para virus influenza fue de 6,1% (n=200), mostrando un incremento respecto a la semana previa. Entre las muestras positivas, 93,0% fueron influenza A, de las cuales 67,2% se identificaron como A(H1N1)pdm09. Entre las muestras positivas para otros virus respiratorios, predominó VSR (en ascenso) y rinovirus (en descenso).

¹ Canada: FluWatch Report. EW 49. Available at <http://www.phac-aspc.gc.ca/fluwatch/>

Canadá

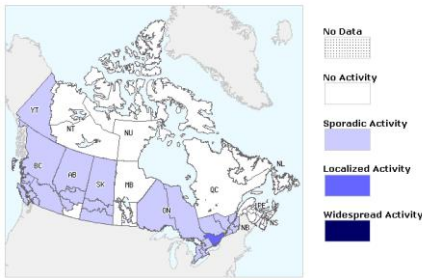
Canadá: Tasa de ETI, por SE, 2013-14

Figure 5. Influenza-like illness (ILI) consultation rates by report week, compared to the 1996-97 through to 2012-13 seasons (with pandemic data suppressed), Canada, 2013-2014



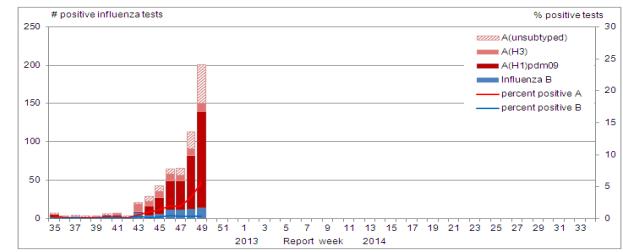
Canada: Actividad de influenza/ETI por provincia & territorio, SE 49, 2013

Figure 1. Map of overall influenza/ILI activity level by province and territory, Canada, Week 49



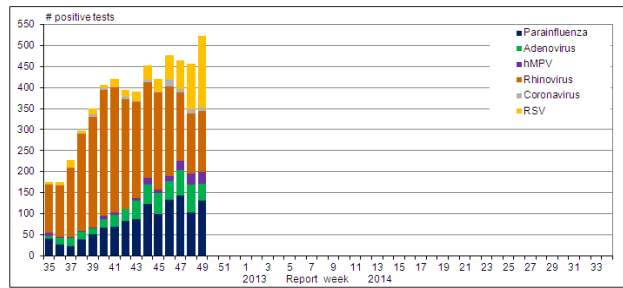
Canadá: Distribución de virus de influenza por SE, 2013-14

Figure 2. Number of positive influenza tests and percentage of tests positive, by type, subtype and report week, Canada, 2013-14



Canadá: Distribución de virus respiratorios por SE, 2013-14

Figure 3. Number of positive laboratory tests for other respiratory viruses by report week, Canada, 2013-14

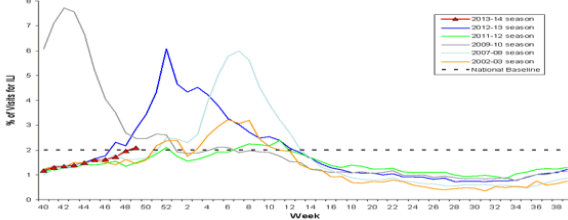


En los Estados Unidos², durante la SE 49 la actividad de influenza mantiene una tendencia al incremento, mostrando un 2,1% de consultas ambulatorias asociadas a ETI y 6,2% de fallecidos asociados a neumonía e influenza. Sin embargo, no se notificaron fallecidos pediátricos asociados a influenza durante la SE 47 (3 fallecidos pediátricos se han reportado durante la actual estación de influenza). Según datos de laboratorio correspondientes a la SE 49, se analizaron 6,219 muestras de las cuales 13,3% resultaron positivas a influenza. Entre las positivas, 94,0% fueron influenza A (48,8% A(H1N1)pdm09) y 6,0% influenza B. Según ensayos de resistencia a antivirales, 1,8% (7/395) de los virus de influenza A(H1N1)pdm09, fueron caracterizados como resistentes a oseltamivir.

Estados Unidos

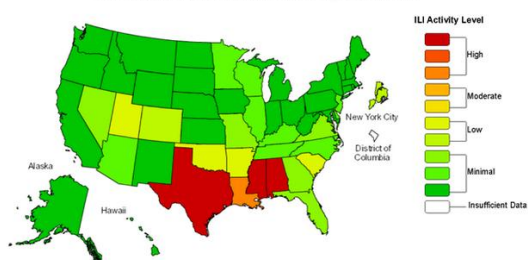
E.E.U.U. Distribución de ETI(%) por SE, 2013-14

Percentage of Visits for Influenza-like Illness (ILI) Reported by the U.S. Outpatient Influenza-like Illness Surveillance Network (ILINet), Weekly National Summary, 2013-14 and Selected Previous Seasons



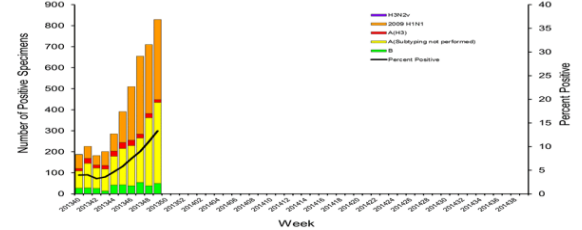
E.E.U.U.: Actividad de ETI por Estado, SE 49, 2013

Influenza-Like Illness (ILI) Activity Level Indicator Determined by Data Reported to ILINet 2013-14 Influenza Season Week 49 ending Dec 07, 2013



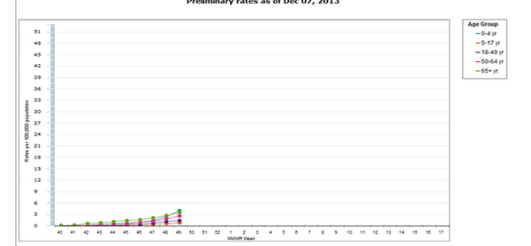
E.E.U.U: Distribución de virus de influenza por SE, 2013-14

Influenza Positive Tests Reported to CDC by U.S. WHO/NREVSS Collaborating Laboratories, National Summary, 2013-14



E.E.U.U: Distribución de hospitalizaciones asociadas a influenza por SE, 2013-14

Laboratory-Confirmed Influenza Hospitalizations Preliminary rates as of Dec 07, 2013



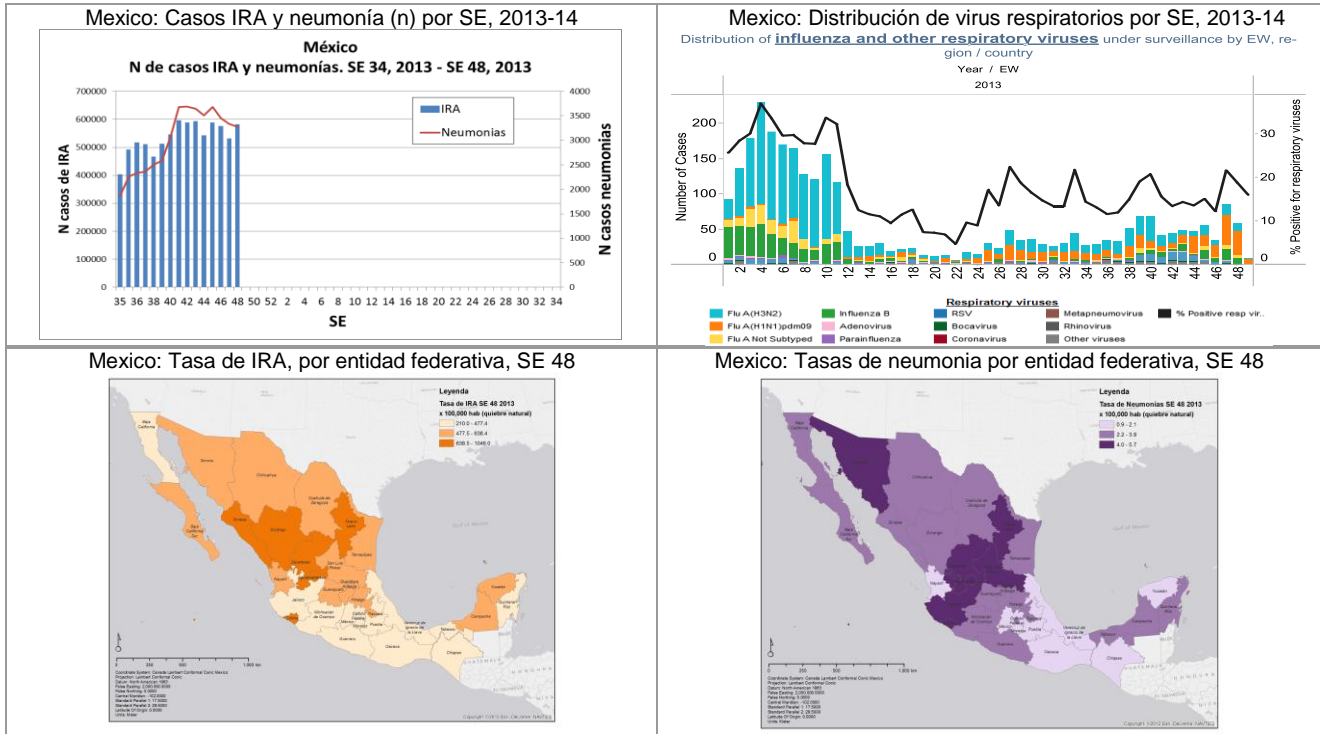
En México³, durante la SE 48 el número de casos de IRA aumentó 9,5% mientras el número de casos de neumonía disminuyó 2,1% en comparación con lo observado la semana anterior. Las tasas más altas en la

² USA: CDC FluView report. SE 49. Disponible en: <http://www.cdc.gov/flu/weekly/>

³ México. Dirección General de Epidemiología. Información epidemiológica. SE 48.

actividad de IRA se reportaron en Aguascalientes, Zacatecas y Sinaloa, mientras que las de neumonía se observaron en Colima, Nuevo León y Zacatecas. Según datos del laboratorio, durante las SE 46-49 se procesaron 1.070 muestras, de las cuales el 17,9% resultaron positivas para virus respiratorios y 17,0% específicamente para virus influenza. Entre los casos positivos para influenza, 83,5% correspondieron a influenza A (67,8% A(H1N1)pdm09 y 21,1% A(H3N2)) y 16,5% influenza B.

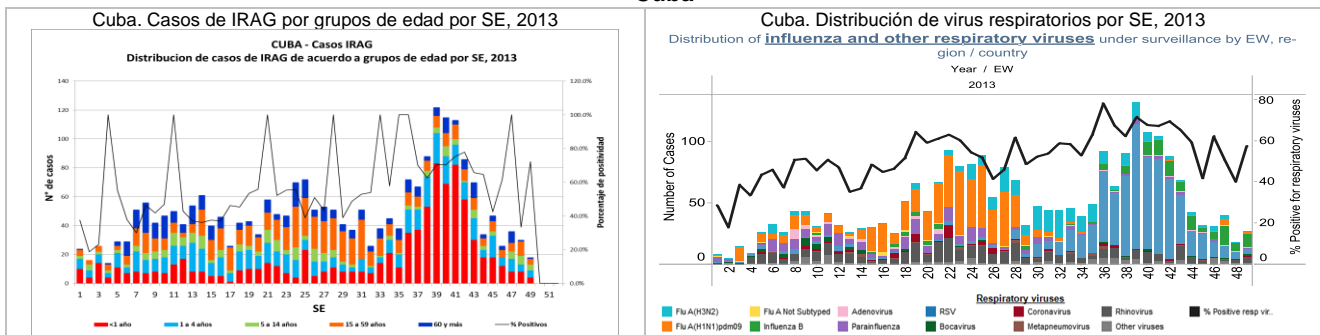
México



Caribe

En Cuba durante la SE 48, el número de hospitalizaciones asociadas a IRAG disminuyó con respecto a la SE anterior y mantiene una tendencia decreciente desde el pico en la SE 39. El grupo de edad más afectado comprende niños de 1 a 4 años de edad. Ningún fallecido asociado a IRAG fue notificado durante esta semana. Según datos del laboratorio nacional, para las SE 46-49 se procesaron 221 muestras, de las cuales el 52,5% resultaron positivas para virus respiratorios con 24,4% para virus influenza. Entre las muestras positivas, predominaron influenza B (34,5%) y VSR (29,3%).

Cuba

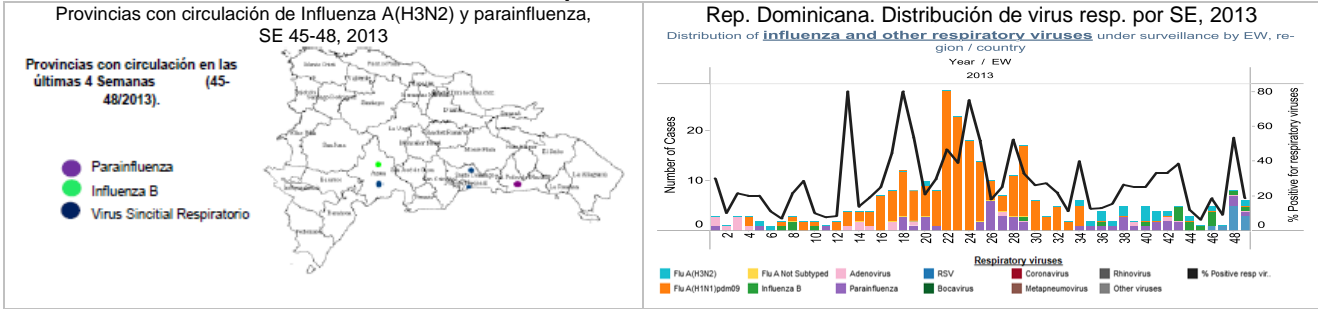


En República Dominicana⁴, la tasa acumulada de ETI para las SE 01-48 fue de 2.057 por 10.000 habitantes, 12% menor que lo reportado para el mismo periodo del 2012. Además, durante el mismo periodo se han reportado 1.725 casos de IRAG mediante la vigilancia centinela, de los cuales 18 corresponden a la SE 48. No se reportó ningún fallecido asociado a IRAG durante la SE 48. De acuerdo a los datos del laboratorio, durante las SE 45-48 se analizaron 85 muestras, con un 23,5% de positividad para virus respiratorios y 8,2% específicamente identificadas como influenza. Entre las muestras positivas para virus influenza, 71,4%

⁴ República Dominicana. Dirección Nacional de Vigilancia Epidemiológica. Boletín Semanal SE 48.

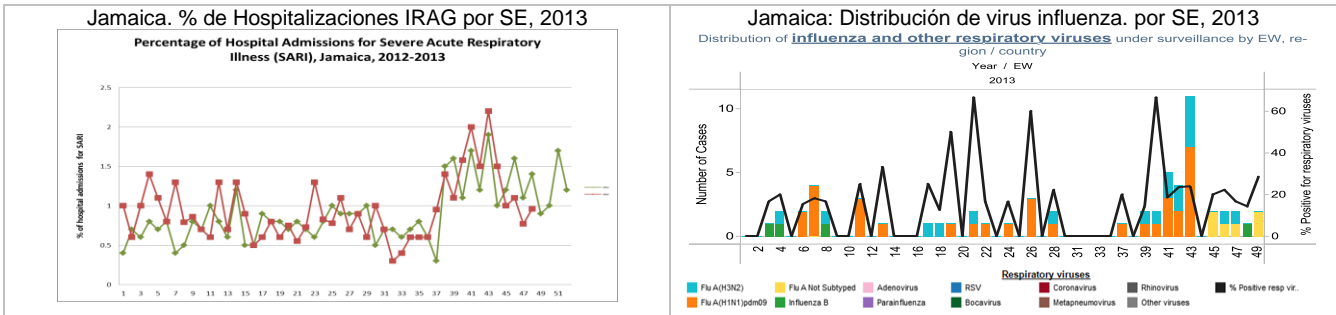
se confirmaron como influenza B y 28,6% como influenza A (todas A(H3N2)). Con respecto a otros virus respiratorios, predominó VSR con un 50,0% entre los positivos.

República Dominicana



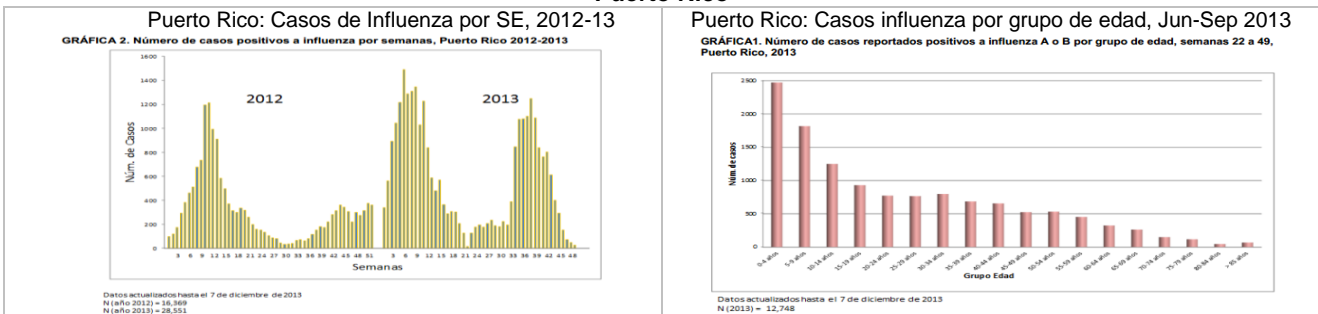
En Jamaica, según los datos de la vigilancia centinela para la SE 48, la proporción de consulta asociadas a IRA (6,7%) disminuyó respecto a la semana anterior, mientras la proporción de hospitalizaciones asociadas a IRAG (1,0%) incrementó ligeramente. Ningún caso letal asociado a IRAG fue notificado durante esta semana. Según datos del laboratorio correspondientes a la SE 45-48, se procesaron 38 muestras con un 18,4% de positividad para virus influenza. Entre las muestras positivas, 85,7% se identificaron como influenza A (33,3% A(H3N2)) y 14,3% como influenza B.

Jamaica



En Puerto Rico⁵, durante la SE 49, el número de casos de influenza (n=26) mantiene la tendencia decreciente desde el pico en la SE 37. El 76,9% de estos casos fueron confirmados por laboratorio como influenza A y 23,1% como influenza B. Desde comienzos de junio, 12,748 casos de influenza han sido reportados, y 43% de ellos fueron identificados en niños de 0 a 14 años. Durante este mismo periodo, se han notificado 756 hospitalizaciones y 16 casos letales asociados a influenza.

Puerto Rico



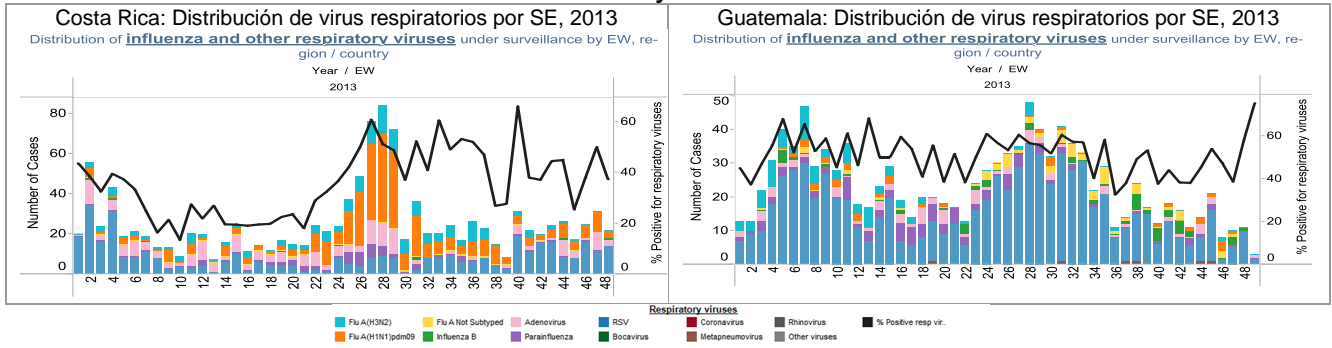
América Central

En Costa Rica, según los datos del laboratorio nacional, entre las SE 45-48 se procesaron 254 muestras, de las cuales el porcentaje de positividad para virus respiratorios fue de 37,4% y para virus de influenza 10,6%. De las muestras positivas a influenza, 96,3% se confirmaron como influenza A (100% A(H1N1)pdm09). Respecto a otros virus respiratorios, predominó VSR (52,6% entre las positivas) seguido por adenovirus (17,9%).

⁵ Puerto Rico. Departamento de Salud. Vigilancia de influenza de Puerto Rico SE 49. <http://www.salud.gov.pr/influenza/Informes%20Influenza/Informe%20Influenza%20Semana%2049.pdf>

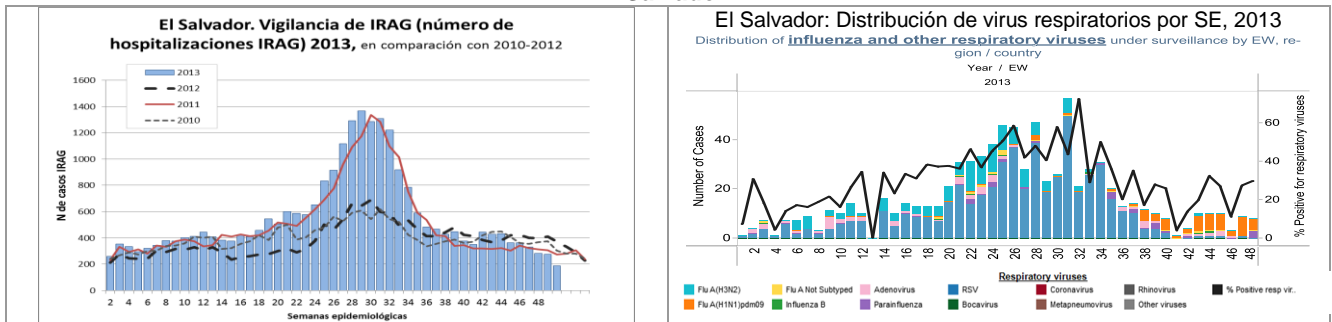
En Guatemala, según los datos del laboratorio, entre las SE 46-49 se procesaron 66 muestras, de las cuales el porcentaje de positividad para virus respiratorios fue de 48,5%, y un 16,7% para virus de influenza. De las muestras positivas para virus influenza, 72,7% se identificaron como influenza A (50,0% A(H1N1)pdm09) y 27,3% como influenza B. Respecto a otros virus respiratorios, VSR predominó con un 59,4% de muestras positivas.

Costa Rica y Guatemala



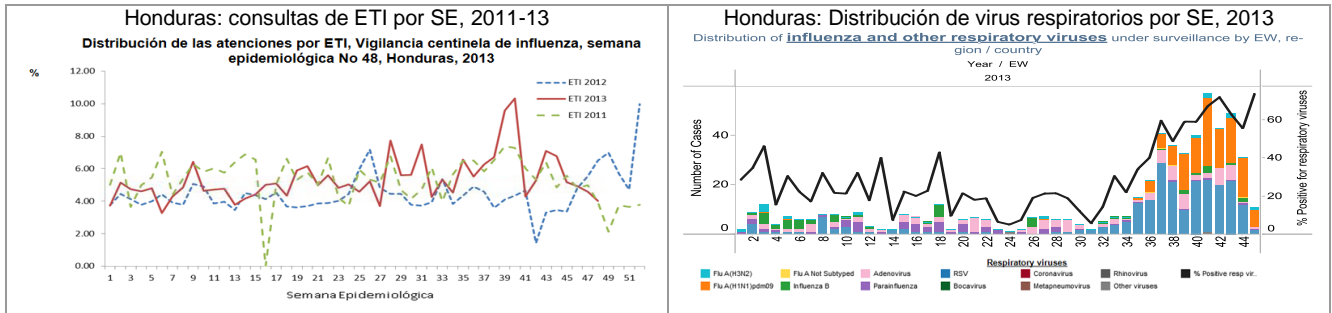
En El Salvador, durante la SE 49, la proporción de IRAG (4,3%), admitidos en UCI asociados a IRAG (12,5%) y fallecidos asociados a IRAG (8,5%), se mantuvo baja y menor a la observada en los años anteriores (2010-2012). Según los datos del laboratorio, entre las SE 45-48 se procesaron 124 muestras, de las cuales el porcentaje de positividad para virus respiratorios fue de 24,2% y para virus de influenza 17,7%. Entre las muestras positivas a influenza, 100% se confirmaron como influenza A(H1N1)pdm09. Respecto a otros virus respiratorios, se detectó adenovirus y VSR.

El Salvador



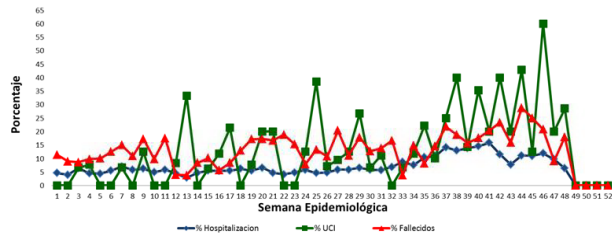
En Honduras⁶, durante la SE 48 y según los datos de la vigilancia centinela, las proporciones de consulta asociadas a ETI (4,0%) y las hospitalizaciones asociadas a IRAG (6,4%) disminuyeron en comparación a la semana anterior, mientras la proporción de fallecidos asociados a IRAG (18,0%) incrementó. Según los datos del laboratorio nacional correspondientes a las SE 42-45, 209 muestras fueron analizadas, de las cuales 64,1% resultaron positivas para algún virus respiratorio (tendencia decreciente) y 30,1% fueron positivas para virus influenza. Entre las muestras positivas a virus respiratorios, predominaron influenza A(H1N1)pdm09 (42,5%) y VSR (41,8%).

Honduras



⁶ Honduras. Influenza Bulletin, EW 48

Honduras: casos IRAG (hosp, UCI y fallecidos) por SE, 2013
 Distribución de hospitalizaciones, admitidos en UCI, fallecidos por IRAG, vigilancia centinela de influenza. Honduras, semana epidemiológica No. 1-48, 2013.



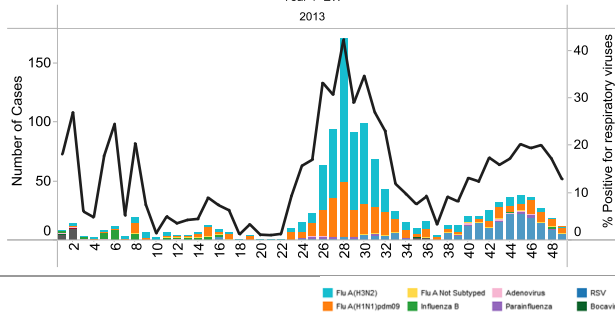
En Nicaragua, según los datos del laboratorio nacional, entre las SE 46-49, se procesaron 518 muestras, de las cuales el porcentaje de positividad para virus respiratorios fue de 18,0% y del 7,7% para virus influenza. De las muestras positivas a influenza, 92,5% se identificaron como influenza A (83,8% A(H1N1)pdm09). Entre los otros virus respiratorios, predominó VSR (50,5% entre las muestras positivas).

En Panamá, según los datos del laboratorio nacional entre las SE 46-49, se procesaron 81 muestras, de las cuales el porcentaje de positividad para virus respiratorios fue de 70,4%. Entre las muestras positivas, predominó VSR (61,4%), seguido de rinovirus (15,8%) y metapneumovirus humano (14,0%).

Nicaragua y Panamá

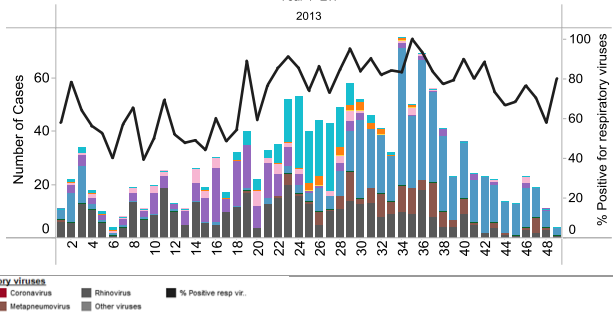
Nicaragua: Distribución de virus respiratorios por SE, 2013

Distribution of influenza and other respiratory viruses under surveillance by EW, region / country
 Year / EW
 2013



Panamá: Distribución de virus respiratorios por SE, 2013

Distribution of influenza and other respiratory viruses under surveillance by EW, region / country
 Year / EW
 2013



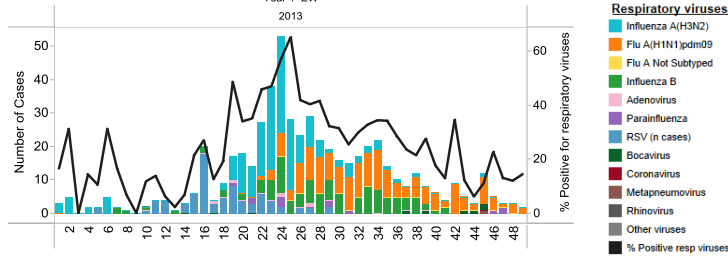
América del Sur –Andinos

En Bolivia, de acuerdo al Laboratorio Nacional de la Paz (INLASA) entre las SE 46-49, se analizaron 71 muestras, de las cuales, el 15,5% fueron positivas a virus respiratorios y 11,9% fueron positivas a influenza. Entre las muestras positivas, predominó influenza A(H1N1)pdm09 (76,9%), seguido de parainfluenza (23,1%).

Bolivia (La Paz). INLASA.

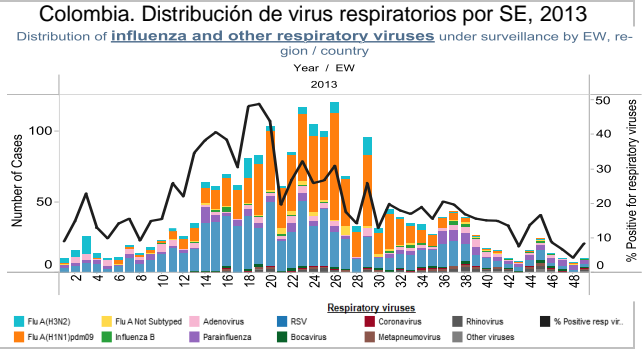
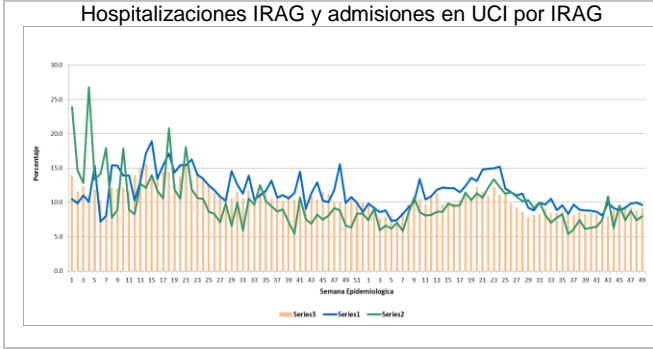
Distribución de virus respiratorios por SE, 2013

Distribution of influenza and other respiratory viruses under surveillance by EW, region / country
 Year / EW
 2013



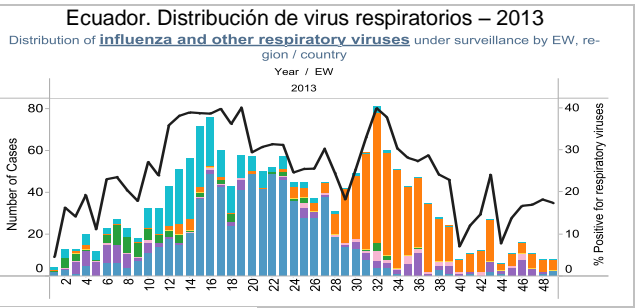
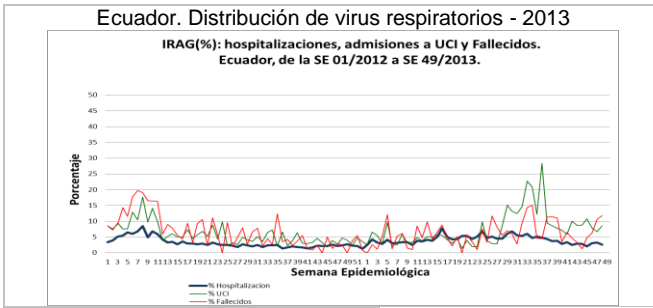
En Colombia, a nivel nacional y para la SE 49, las proporciones de hospitalización por IRAG (9,6%), admisiones a UCI (8,0%) y fallecidos (9,1%) asociadas a IRAG según CIE-10 (J00 a J22) se mantienen en niveles bajos. Según los datos del laboratorio del INS, entre las SE 46-49 se analizaron 597 muestras, de las cuales el porcentaje de positivas a virus respiratorios fue 6,9% y a influenza fue 0,7%. Entre las muestras positivas, predominan parainfluenza (34,1%) y VSR (24,4%).

Colombia



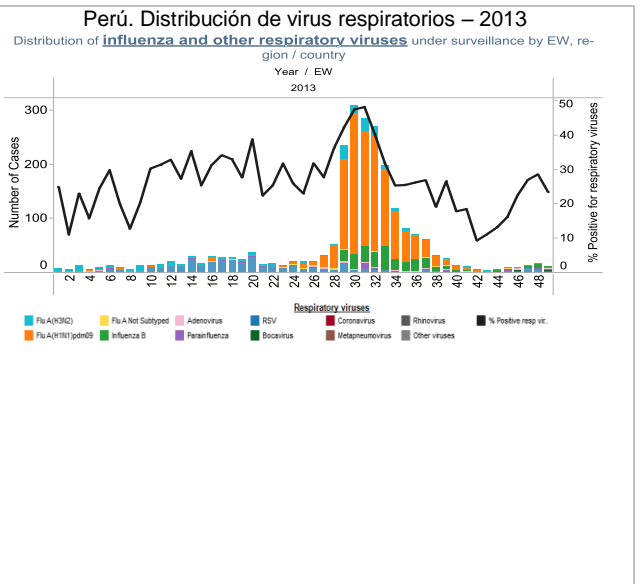
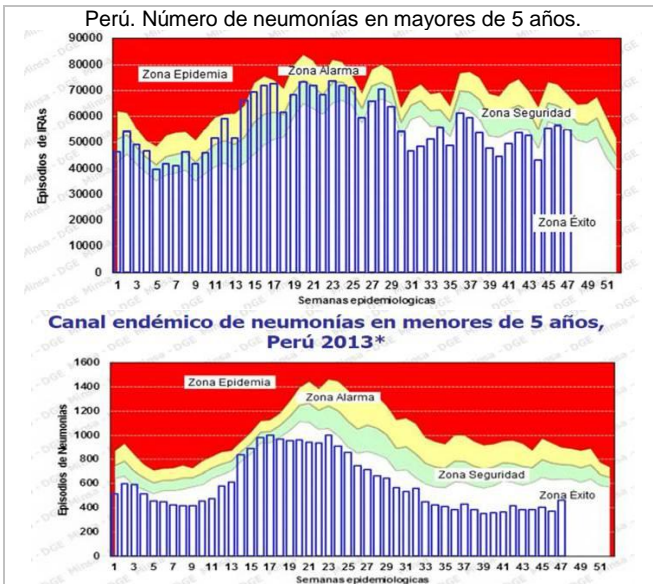
En Ecuador, durante la SE 48, la proporción de IRAG (2,6%) y admitidos en UCI asociados a IRAG (8,6%) se mantuvieron similares a lo observado en las semanas anteriores. Según los datos del laboratorio, entre las SE 46-49 se procesaron 251 muestras de IRAG, con un porcentaje de positividad para virus respiratorios de 17,1% y 9,2% para virus influenza. Entre las muestras positivas, se observó predominio de influenza A(H1N1)pdm09 (53,5% de todas las positivas) y parainfluenza (30,2%).

Ecuador



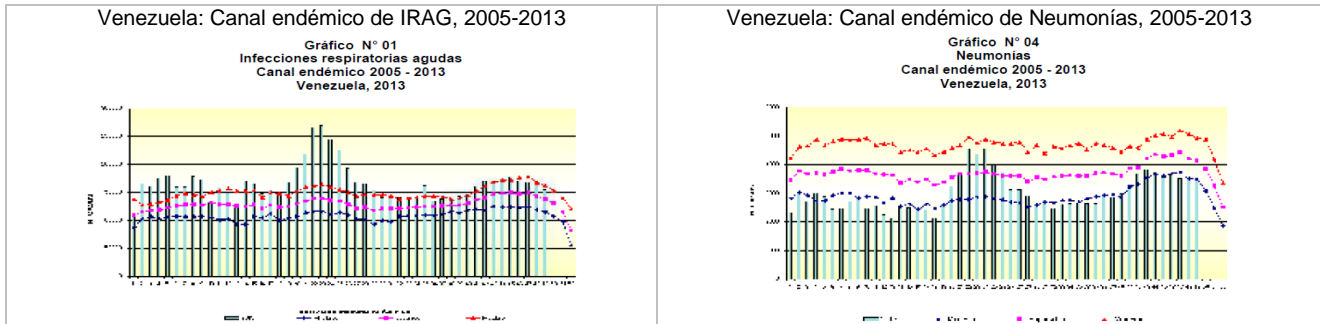
En Perú, en la SE 47, el número de neumonías en pacientes mayores de 5 años disminuyó comparado con el observado la semana previa; mientras que el número de neumonías en menores de 5 años aumentó. Sin embargo, en ambos casos, el número de neumonías se encuentra dentro de lo esperado para esta época del año. Según datos del laboratorio nacional, entre las SE 46-49 se procesaron 211 muestras, de las cuales el porcentaje de positividad para virus respiratorios fue de 25,6% y 9,0% para virus influenza. Entre las muestras positivas, predominó influenza B (31,5%) seguido por VSR (27,8%) y metapneumovirus humano (18,5%).

Perú



En Venezuela⁷, durante SE 49, la actividad de IRA y de neumonías disminuyó 8,1% y 2,6%, respectivamente y en comparación con la semana anterior. Durante la SE 49, se reportaron 119 hospitalizaciones asociadas a IRAG, con la mayor proporción observada en niños menores de un año de edad. Según datos de laboratorio, entre las SE 01-49 se han procesado 5.298 muestras de los casos sospechosos de influenza, de las cuales el porcentaje de positivas para virus influenza fue de 52,6% con predominio de influenza A(H1N1)pdm09 (91,7% de las positivas).

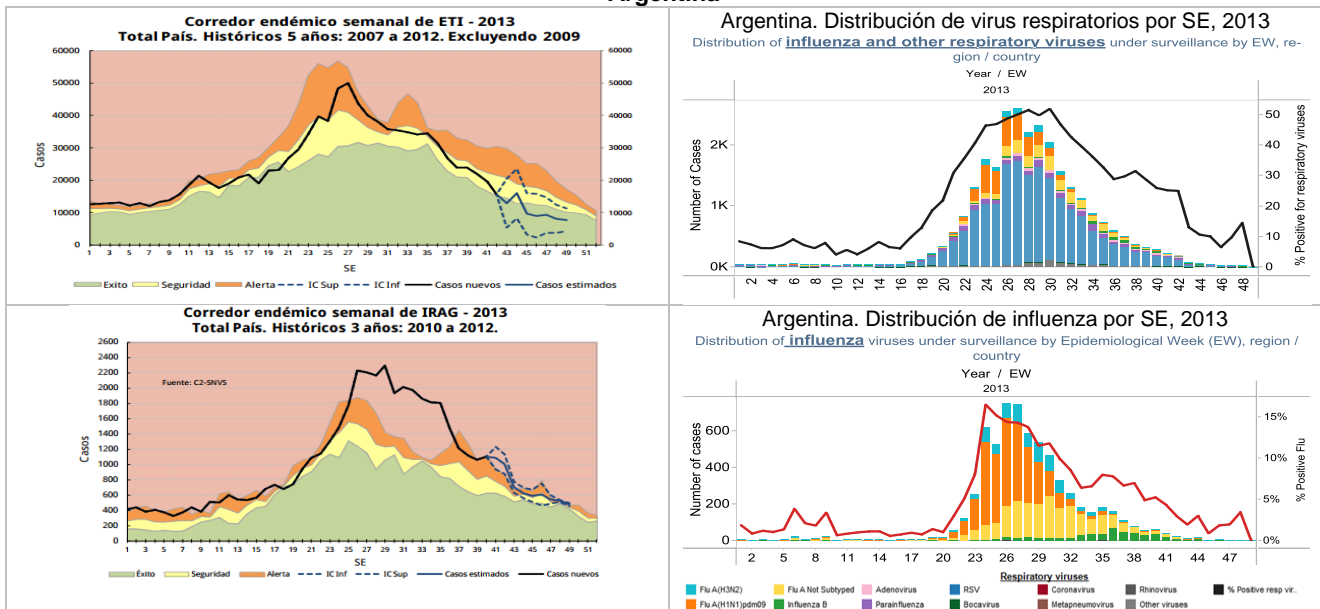
Venezuela



América del Sur –Cono Sur y Brasil

En Argentina⁸, de acuerdo a los reportes y las estimaciones realizadas, la actividad de ETI a nivel nacional durante la SE 48 estuvo dentro de la zona de éxito del canal endémico, manteniendo una tendencia decreciente desde el pico observado en la SE 26. La proporción de hospitalizaciones asociadas a IRAG se encuentra en la zona de alerta del canal endémico, pero también presenta una tendencia decreciente desde la SE 26. Según datos de laboratorio a nivel nacional, entre las SE 46-49 se procesaron 770 muestras, de las cuales el porcentaje de positividad para virus respiratorios fue de 8,7% con un 2,1% para virus influenza. Entre las muestras positivas también se detectó parainfluenza (32,8%), VSR (26,9%), y adenovirus (13,4%).

Argentina



En Brasil⁹, según la vigilancia centinela de ETI hasta la semana 48, se han procesado y analizado 15.825 muestras de las cuales el 21,5% resultaron positivas para virus influenza y otros respiratorios. Durante la SE 47, 1,0% de las muestras analizadas fueron positivas para virus de influenza; entre las positivas, se detectó adenovirus e influenza A(H3N2). Con base en la vigilancia universal de IRAG y para el mismo periodo, se notificaron 35.438 casos de IRAG con un 16,7% identificados como positivos para virus influenza, con predominio de A(H1N1)pdm09 (63,2%), seguido de influenza B (22,3%) y A(H3N2) (11,2%). Además,

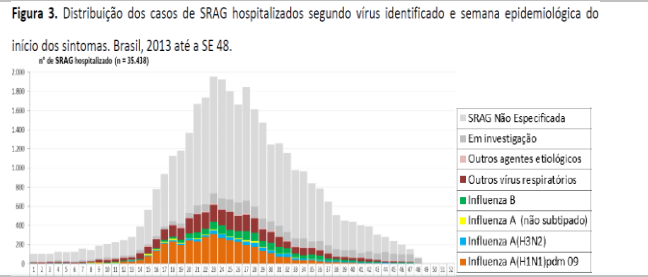
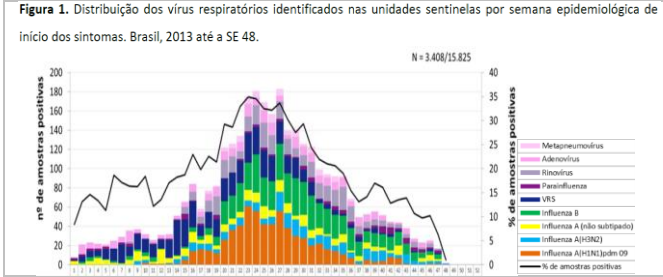
⁷ Venezuela. Boletín epidemiológico, SE 49, 2013.

⁸ Argentina. Boletín integrado de vigilancia. SE 48.

⁹ Brasil. Boletim informativo. Secretaria de Vigilância em Saúde. SE 48, 2013.

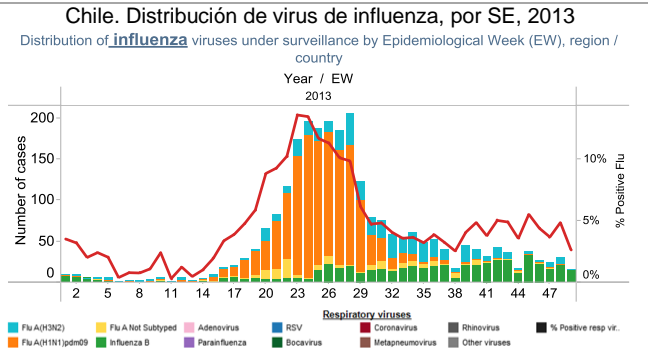
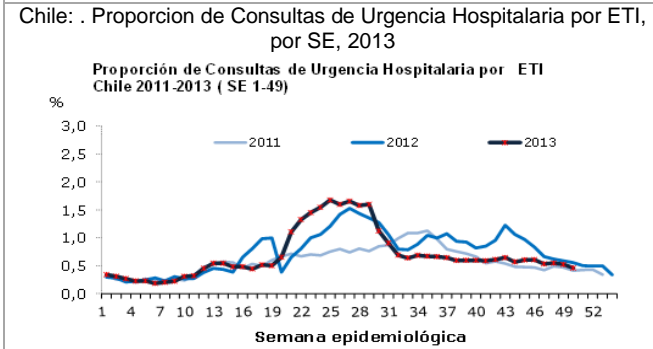
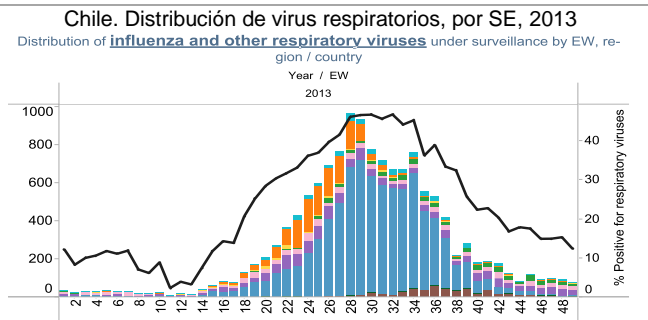
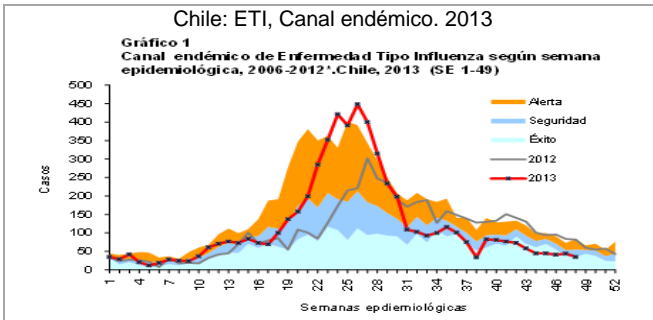
durante el año 2013 se han notificado 4.208 casos letales asociados a IRAG, de los cuales se ha confirmado influenza en el 22,7% (80,4% identificado como influenza A(H1N1)pdm09).

Brasil



En Chile¹⁰, la actividad de ETI durante la SE 49 (tasa: 3,1 por 100.000 habitantes), permaneció en un valor bajo y dentro de la zona de éxito del canal endémico. La proporción de consultas por ETI en emergencia hospitalaria fue de 0,4%, manteniéndose estable en un nivel bajo. Según los datos del laboratorio, durante las SE 48-49 se procesaron 1.231 muestras, de las cuales el porcentaje de positividad para virus respiratorios fue de 13,8% y 3,7% para virus influenza. Entre las muestras positivas, se detectó además parainfluenza (35,3%), adenovirus (28,8%) e influenza B (20,6%).

Chile



En Paraguay¹¹, durante la SE 48 la tasa de consulta de ETI (103 por 100.000 habitantes) disminuyó con respecto a la SE anterior, pero bordea la zona de alerta del canal endémico. La proporción de hospitalizaciones por IRAG (3,6%) estuvo dentro de los valores esperados para la época del año, siendo los niños menores de 5 años la población más afectada (55,0%). Según los datos del laboratorio de referencia, entre las SE 46-49 se procesaron 259 muestras de IRAG, de las cuales el porcentaje de positividad para virus respiratorios fue de 18,1% con un 9,7% para virus influenza. Entre las muestras positivas a influenza, 96,0% fueron influenza B. Respecto a otros virus respiratorios, predominó parainfluenza (29,8% de las muestras positivas), seguido de metapneumovirus humano (14,9%).

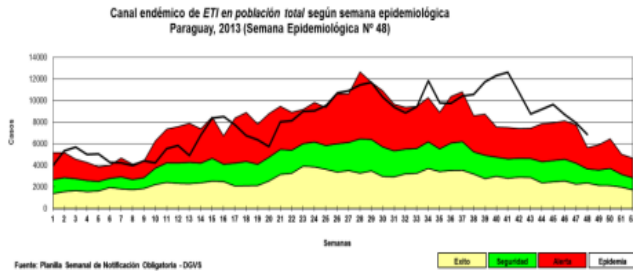
¹⁰ Chile. Informe de situación. SE 49. Disponible en: <http://epi.minsal.cl/>

¹¹ Paraguay. Informe de situación. Vigilancia de ETI e IRAG. SE 48, 2013

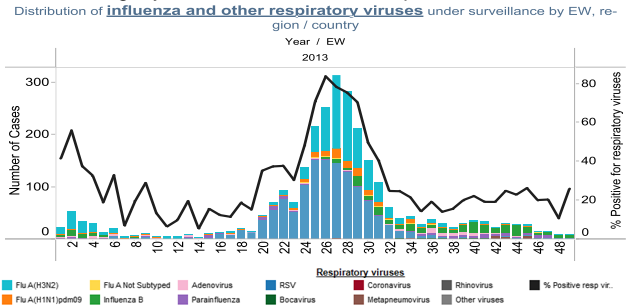
Paraguay

Paraguay. Canal endémico de ETI por SE, 2013

Gráfico 4

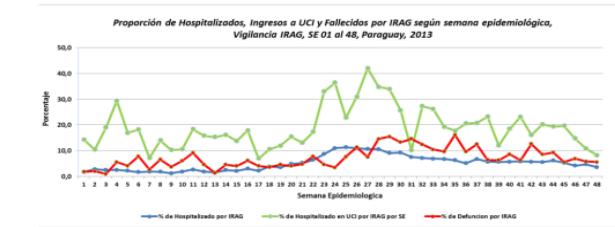


Paraguay. Distribución de virus respiratorios – 2013



Paraguay. Casos IRAG. Hospitalizaciones e ingresos en UCI (%)

Gráfico 8: Proporción de Hospitalizados, ingresos a UCI y fallecidos por IRAG según semana epidemiológica, SE 1 a 48, Vigilancia Centinela, Paraguay, 2013.

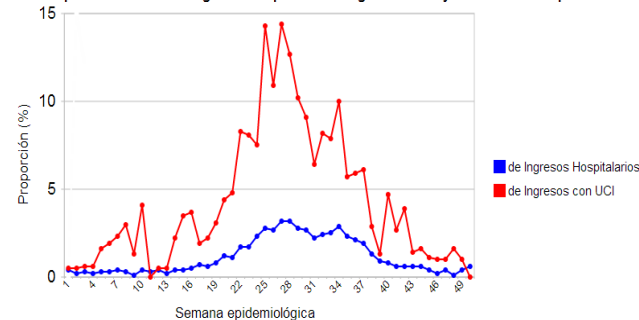


En Uruguay¹², durante la SE 49 las proporciones de hospitalización, ingresos a UCI y defunciones por IRAG se mantuvieron similares a lo observado durante la semana anterior y se mantienen en niveles bajos. Según los datos del laboratorio, entre las SE 45-48 se procesaron 12 muestras de IRAG que resultaron negativas para virus respiratorios.

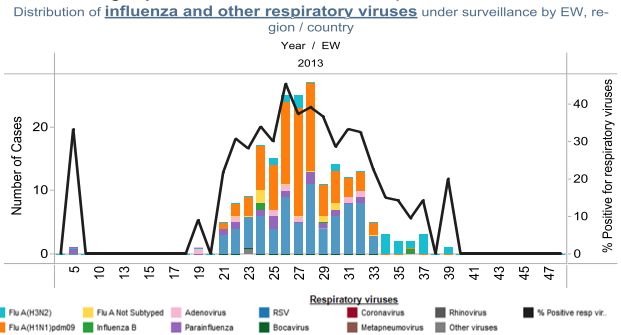
Uruguay

Uruguay. Casos IRAG, % Hospitalizaciones e ingresos en UCI

Proporción de IRAG en ingresos hospitalarios e ingresos a UCI y defunciones hospitalarias



Uruguay. Distribución de virus respiratorios - 2013



¹² Uruguay. Generador de gráficos de la división de epidemiología, Dirección General de Salud – Ministerio de Salud Pública