

Datos interactivos de influenza OPS: http://ais.paho.org/phis/viz/ed_flu.asp
 Reportes Regionales de Influenza: www.paho.org/reportesinfluenza

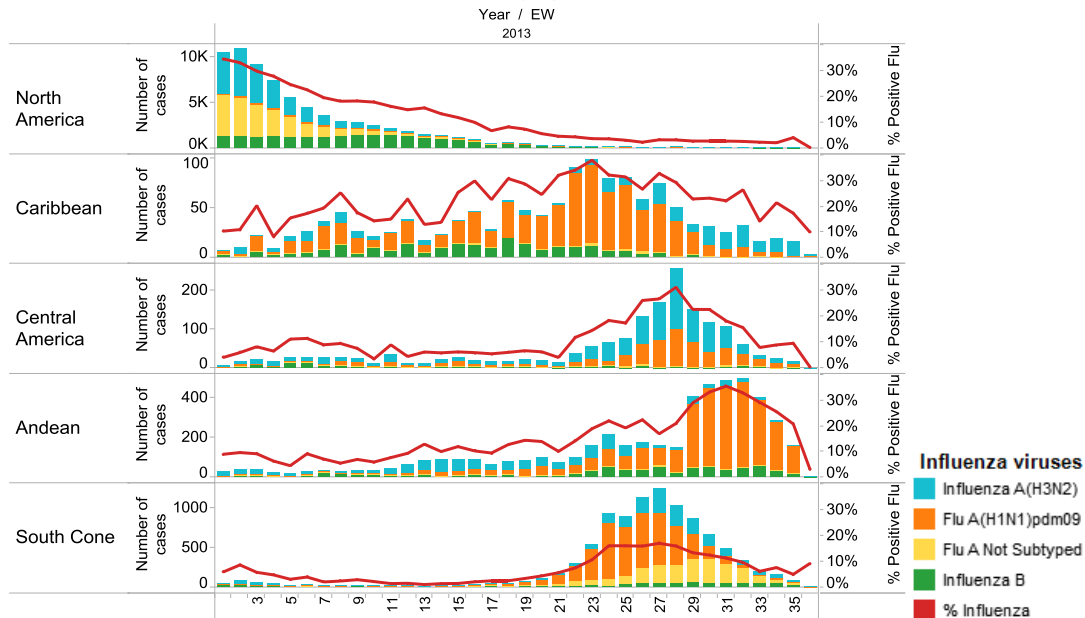
La información presentada en esta actualización se obtiene a partir de los datos distribuidos por los Ministerios de Salud de los Estados Miembros y de los Centros Nacionales de Influenza de los Estados Miembros a la Organización Panamericana de la Salud (OPS) o de actualizaciones de los Ministerios de Salud de los Estados Miembros en sus páginas web.

RESUMEN SEMANAL

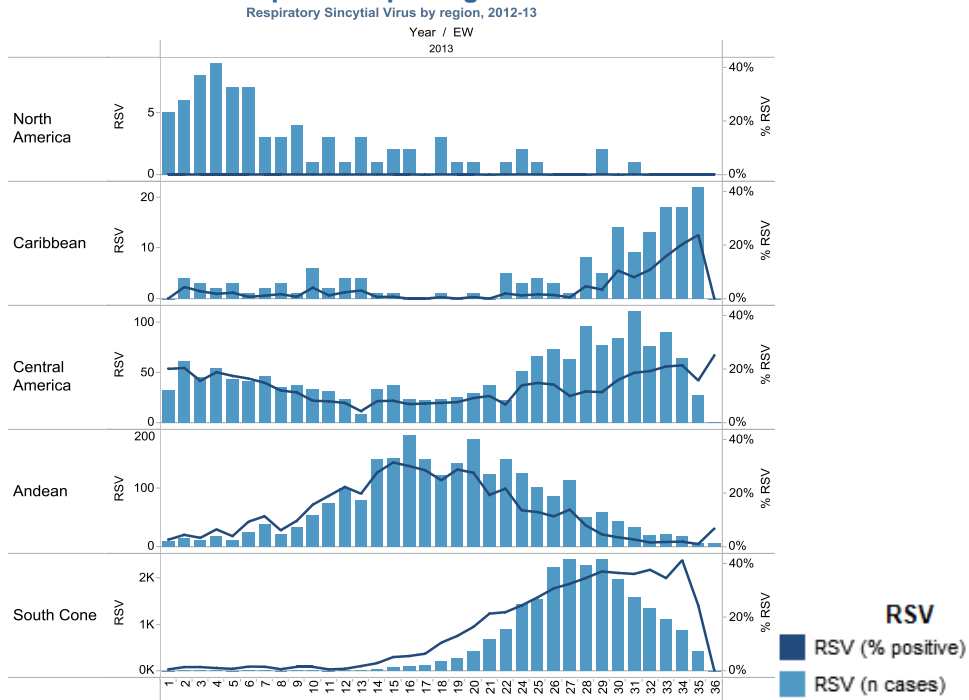
- **América del Norte:** la mayoría de los indicadores de actividad de influenza permanecieron bajos y dentro de lo esperado para esta época del año. En Estados Unidos, se ha reportado un nuevo caso de influenza A(H3N2v), siendo un total de 18 casos reportados en el verano. Uno de los casos requiso hospitalización y no se han producido defunciones. Principalmente todos los casos se asociaron a exposición prolongada a cerdos en granjas.
- **Caribe y Centroamérica:** La actividad de las infecciones respiratorias agudas continúa con tendencia descendente en esta sub-región. En la mayoría de los países se observó co-circulación de influenza A(H3N2) e A(H1N1)pdm09, a excepción de Honduras donde predominó influenza B. Sobre otros virus respiratorios, el VSR continúa como virus predominante en la región.
- **América del Sur - Región Andina:** la actividad de las infecciones respiratorias agudas continúa elevada a expensas de circulación de virus de influenza A(H1N1)pdm09. Incremento de la actividad en Santa Cruz (Bolivia) aunque con tendencia descendente en Perú y Ecuador. En Colombia la actividad continúa en descenso y en Venezuela no se ha detectado circulación de algún virus en las últimas semanas.
- **América del Sur - Cono Sur y Brasil:** la actividad de las infecciones respiratorias agudas se encuentra dentro de lo esperado para esta época del año en todos los países con excepción de Paraguay que mostró un ascenso de las notificaciones de las ETI. Predominó VSR en todos los países, con circulación de influenza B y A(H3N2) en Paraguay. En el sur y sudeste de Brasil continúa se observó un aparente descenso con circulación de influenza A (H1N1)pdm09 e influenza B.

Circulación de virus de influenza por región 2012-2013

Distribution of influenza viruses by region, 2012-13



Circulación de virus sincicial respiratorio por región 2012-2013

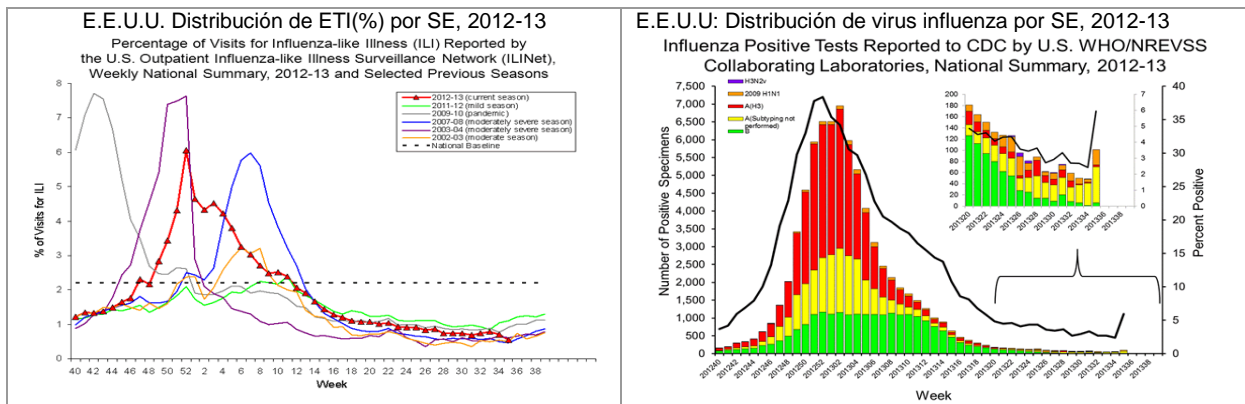


ACTUALIZACIÓN EPIDEMIOLÓGICA Y VIROLÓGICA DE INFLUENZA Y OTROS VIRUS RESPIRATORIOS DESAGREGADA

América del Norte:

En Estados Unidos¹, durante la SE 35 la actividad de influenza permaneció baja con un 0,6% de consultas de pacientes ambulatorios por ETI y con un 5,6% de defunciones atribuidas a neumonía e influenza. En la SE 35 se ha reportado una muerte pediátricas asociadas a influenza. El fallecimiento ocurrió durante la SE 6 y estuvo asociada a influenza B. Según los datos de laboratorio, entre las muestras analizadas, en la SE 35 (n=1.694), el porcentaje de muestras positivas a influenza (6.0%) fue levemente superior a la semana previa. Entre los positivos a influenza (n=101), 94,1% fueron influenza A (63,4% A no subtipificada y 26,7% A(H1N1)pmd09) y 5,9% fueron influenza B. Durante la SE 35, se reportó un nuevo caso de infección humana con influenza A(H3N2) variante (H3N2v). Hasta el momento se han reportado 18 casos confirmados para H3N2v (Illinois: 1, Indiana: 14, Michigan: 2, Ohio: 1). Uno de los casos ha requerido hospitalización pero no se han producido defunciones. Todos los casos reportados mantuvieron contacto cercano con cerdos en las semanas previas al inicio de la enfermedad y hasta el momento, no se ha demostrado transmisión humano-humano sostenida. Funcionarios de salud pública y agricultura están investigando la enfermedad entre los humanos y cerdos y es probable que se informen más casos a medida que la investigación continúe.

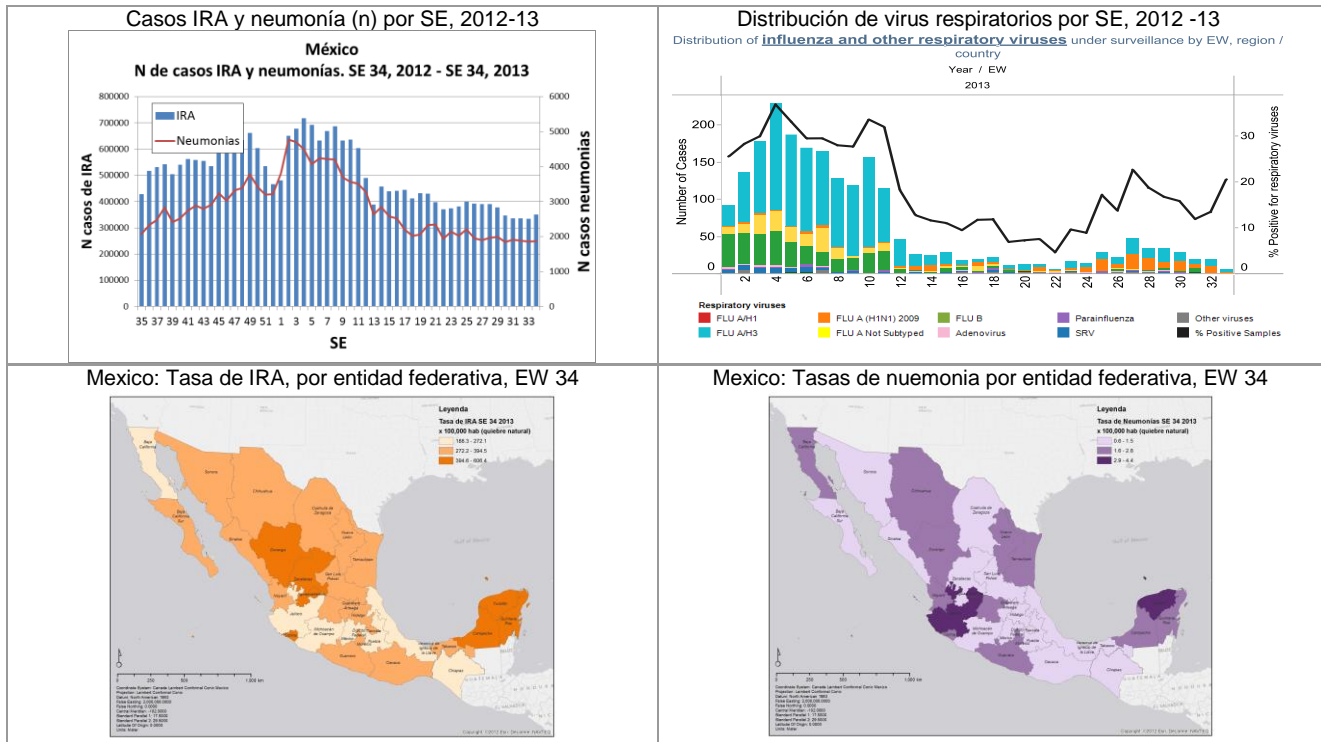
Estados Unidos



¹ USA: CDC FluView report. SE 35. Available at: <http://www.cdc.gov/flu/weekly/>

En México², a nivel nacional durante la SE 35, el número de casos de IRA se incrementó un 4,9% y el número de casos neumonía disminuyó en un 1,1% respecto a la SE anterior. Sin embargo ambos continúan la tendencia decreciente desde sus picos observados a principios de 2013 (SE 4 para IRA y SE 2 para neumonía). Según datos de laboratorio, durante las SE 32-33 se procesaron 175 muestras, de las cuales el 14,9% resultaron positivas a virus respiratorios y 14,3% a virus influenza. Entre los casos positivos de influenza, 92,0% correspondieron a influenza A (56,5% A(H3N2) y 43,5% A(H1N1)pdm09) y 8,0% fueron identificadas como influenza B.

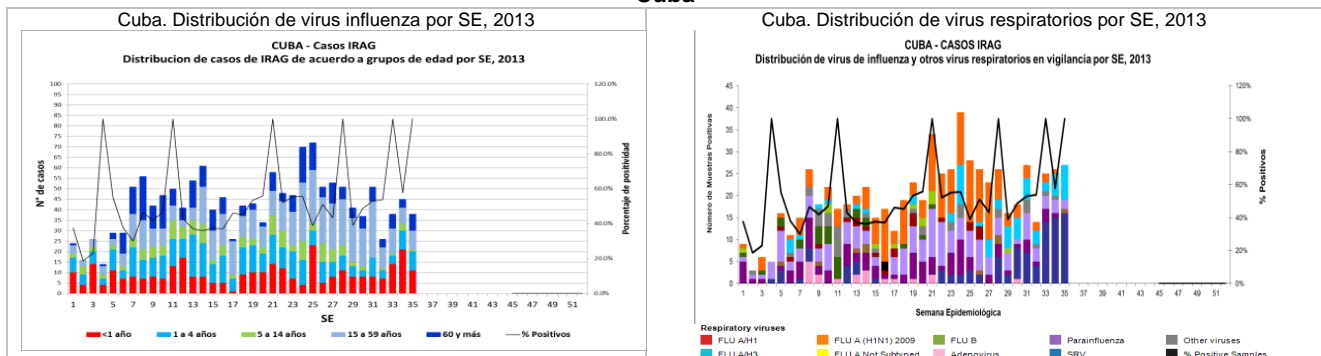
México



Caribe

En Cuba en la SE 35, de los casos de IRAG el grupo de edad más afectado fueron los menores de un año de edad. No se reportaron fallecidos en este período. Entre las SE 32-35 del 2013, de acuerdo a los datos de laboratorio, entre las muestras analizadas (n=305), el porcentaje de muestras positivas para virus respiratorios fue de 58% y para virus de influenza 22,4%. Del total de muestras positivas, 41% de los casos que resultaron positivos a algún agente viral respiratorio fueron casos de ETI y 56% fueron casos de IRAG. Del total de muestras positivas por influenza A, influenza A(H3N2) predominó con un 91,4% de positividad, seguidos de influenza A(H1N1)pdm09 con un 8,6%. Entre las muestras positivas a otros virus respiratorios se observó circulación de VSR, rinovirus y parainfluenza. Entre los casos de IRAG, entre la SE 32-35 del 2013, se analizaron 134 muestras, detectándose circulación de VSR e influenza A(H3N2) principalmente.

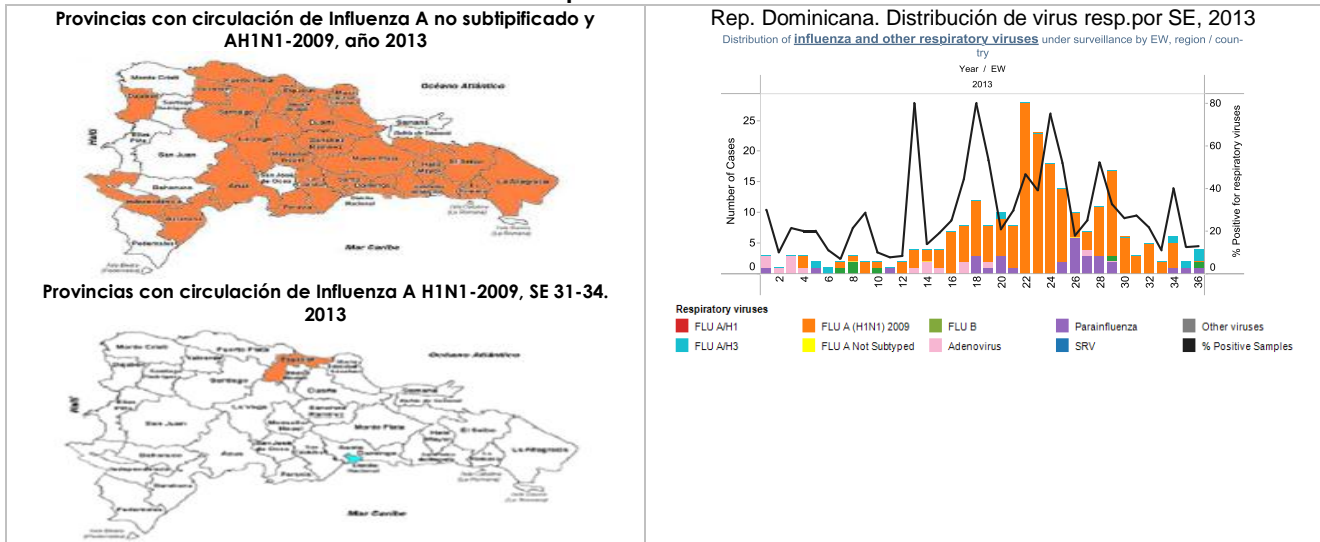
Cuba



² México. Dirección General de Epidemiología. Información epidemiológica. SE 35.

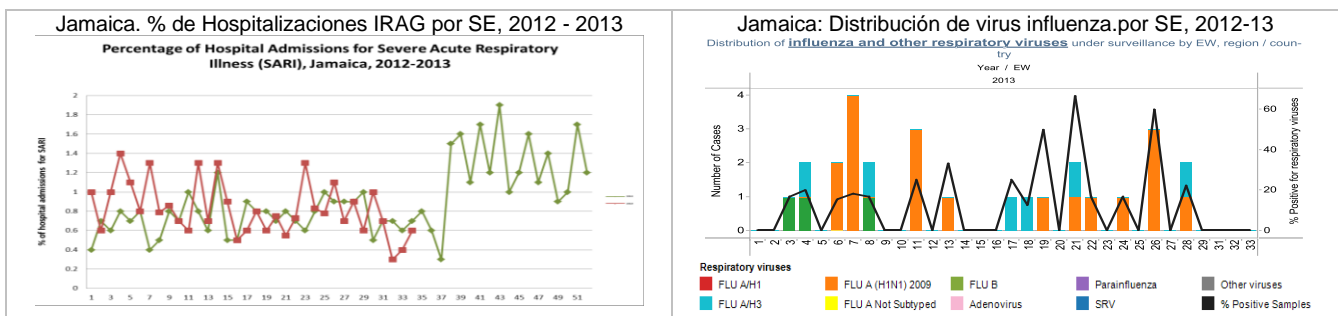
En República Dominicana³, de la SE 01 a la 34 del 2013, se notificaron un total de 1.576.975 casos de ETI, con una tasa de 1.005 por 10.000 hab., 14% menos a lo reportado para el mismo periodo en el 2012 (1.174 por 10.000 hab.). Entre la SE 01-34 del 2013, a través de la vigilancia centinela, se notificaron 1.098 casos de IRAG, reportados principalmente en las provincias de Santo Domingo, Santiago y San Cristóbal. No se reportaron defunciones en la SE 34, sin embargo, en lo que va del año se han reportado un total de 24 defunciones, mayor a lo observado en 2012 (n=5) para el mismo período. Según los datos de laboratorio, entre las SE 33 – 36, entre las muestras analizadas (n=80), el porcentaje de muestras positivas para virus respiratorios fue de 19,1% y para virus de influenza 15,1%. Entre los virus circulantes se identificó circulación de influenza A(H3N2), influenza A(H1N1)pdm09 y parainfluenza.

República Dominicana



En Jamaica, para la SE 34, de acuerdo a datos reportados por los sitios centinela, la proporción de consultas por IRA fue 2,2%, similar a la SE previa. La proporción de hospitalizaciones por IRAG fue menor del 1% y se mantiene estable en comparación con otras semanas epidemiológicas. No se reportaron muertes asociadas a IRAG durante la SE 33.

Jamaica



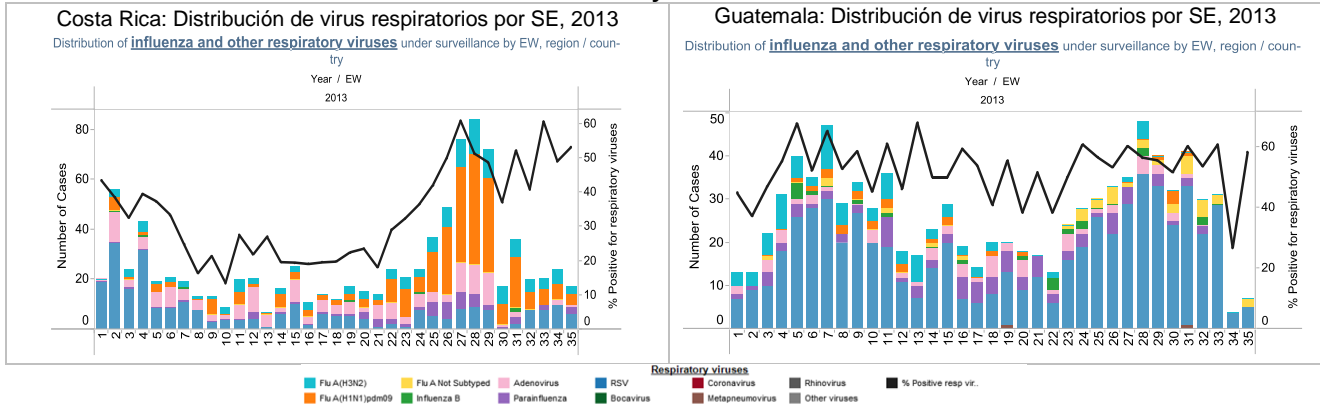
América Central

En Costa Rica, según información del laboratorio nacional, entre las SE 32-35, de las muestras analizadas (n=163), el 49,7% fueron positivas a virus respiratorios y el 25,2% fueron positivas a virus influenza. Entre las muestras positivas a otros virus respiratorios predominó VSR (19,6% de positividad) con presencia de parainfluenza (3,1% de positividad) y adenovirus (1,8% de positividad). Entre las muestras positivas a influenza el 100% fue influenza A (56,1% (H1N1)pdm09 y 43,9% A(H3N2)).

En Guatemala, se observa una tendencia descendente desde el pico observado en la SE 28. Según información del laboratorio nacional, entre las SE 32-34, de las muestras analizadas (n=134), el porcentaje de muestras positivas a virus respiratorios fue 53,7% y a virus de influenza fue de 7,5%. Entre los otros virus respiratorios, predominó VSR (44,8%) seguido de parainfluenza (1,5%). Entre las muestras positivas a virus influenza, el 80,0% fue influenza A (100% A no subtipificada) y el 20% fue influenza B.

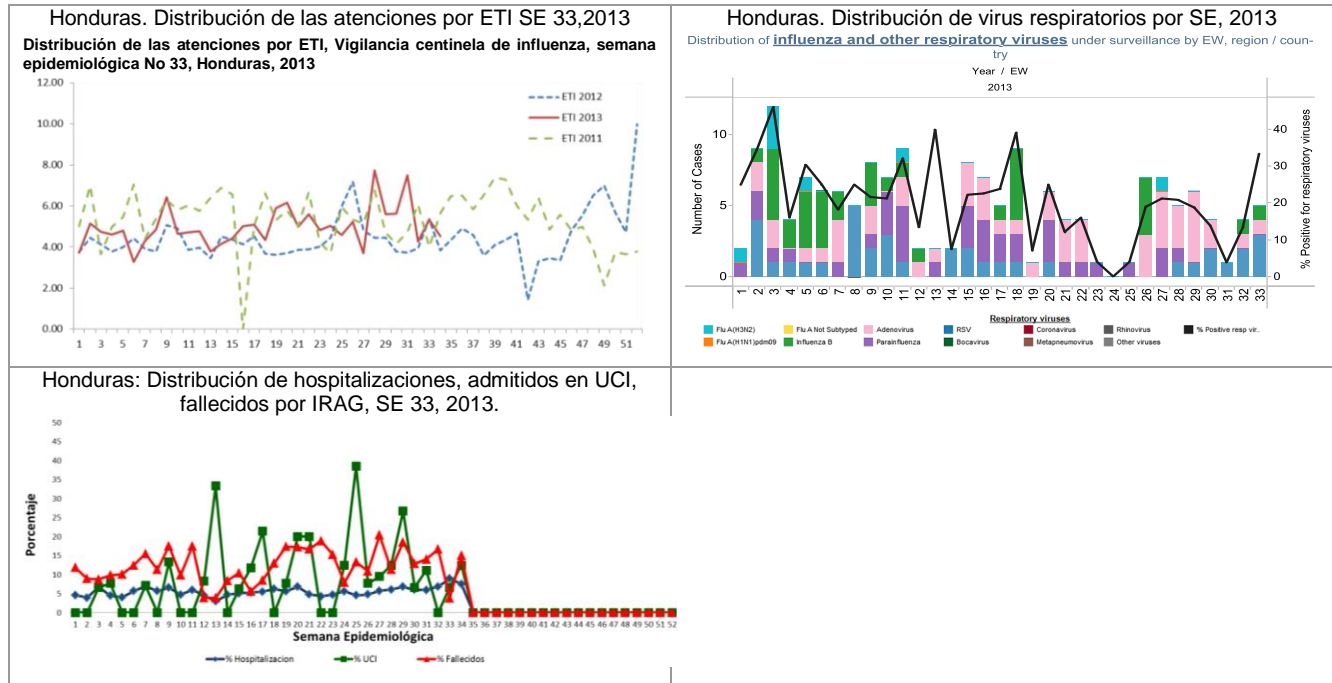
³ República Dominicana. Dirección Nacional de Vigilancia Epidemiológica. Boletín Semanal SE 35.

Costa Rica y Guatemala



En Honduras⁴, durante la SE 34 de 2013, del total de atenciones procedentes de la vigilancia centinela, el 4,5% fueron por ETI, superior al registrado en la SE 33 (5,3%). La proporción de hospitalizaciones por IRAG fue 7,6%, fue menos a lo observado en la SE 33 que fue de 9,0%. La mortalidad por IRAG en esta semana fue de 15,1% (11/73). Según información del laboratorio nacional, entre las muestras analizadas SE 31-34 (N= 100) se registró un 14,% de positividad a virus respiratorios y un 2,0% a virus influenza. Entre las muestras positivas a otros virus respiratorios predominó VSR (8,0%) y adenovirus (4,0%). Entre las muestras positivas a virus influenza, el 100% fue influenza tipo B.

Honduras

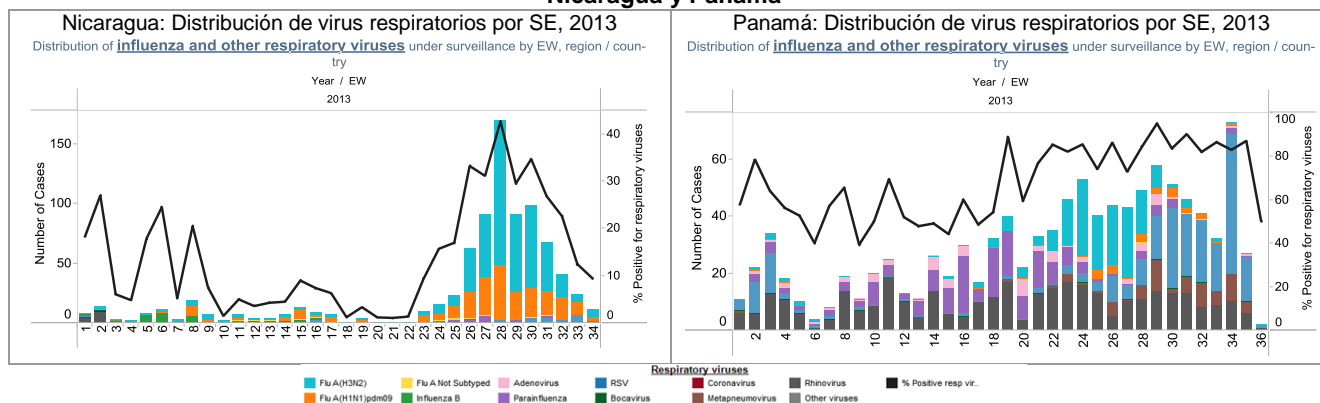


En Nicaragua, se observa una tendencia descendente desde el pico observado en la SE 28. Según información del laboratorio nacional, entre la SE 32-35, del total de muestras analizadas (n= 625) el porcentaje de muestras positivas a virus respiratorios fue de 13,9% y a virus influenza fue de 12,0%. Entre las muestras positivas a virus influenza, el 100% fueron influenza tipo A, predominando A(H1N1)pdm09 (50,7%) seguido de A(H3N2) (49,3%).

En Panamá, según información del laboratorio nacional, entre las SE 32-35, de las muestras analizadas (n=206), el porcentaje de muestras positivas a virus respiratorios fue 84% y a virus de influenza fue de 1,9%. Entre las muestras positivas a virus respiratorios, predominó VSR (50,5%), seguido de rinovirus (16%) y metapneumovirus (13,6%). Entre las muestras positivas a virus influenza, el 100 % fue influenza A, de las cuales el 75,0% fue A(H1N1)pdm09 y el 25,0% A(H3N2).

⁴ Honduras. Boletín de influenza SE 34.

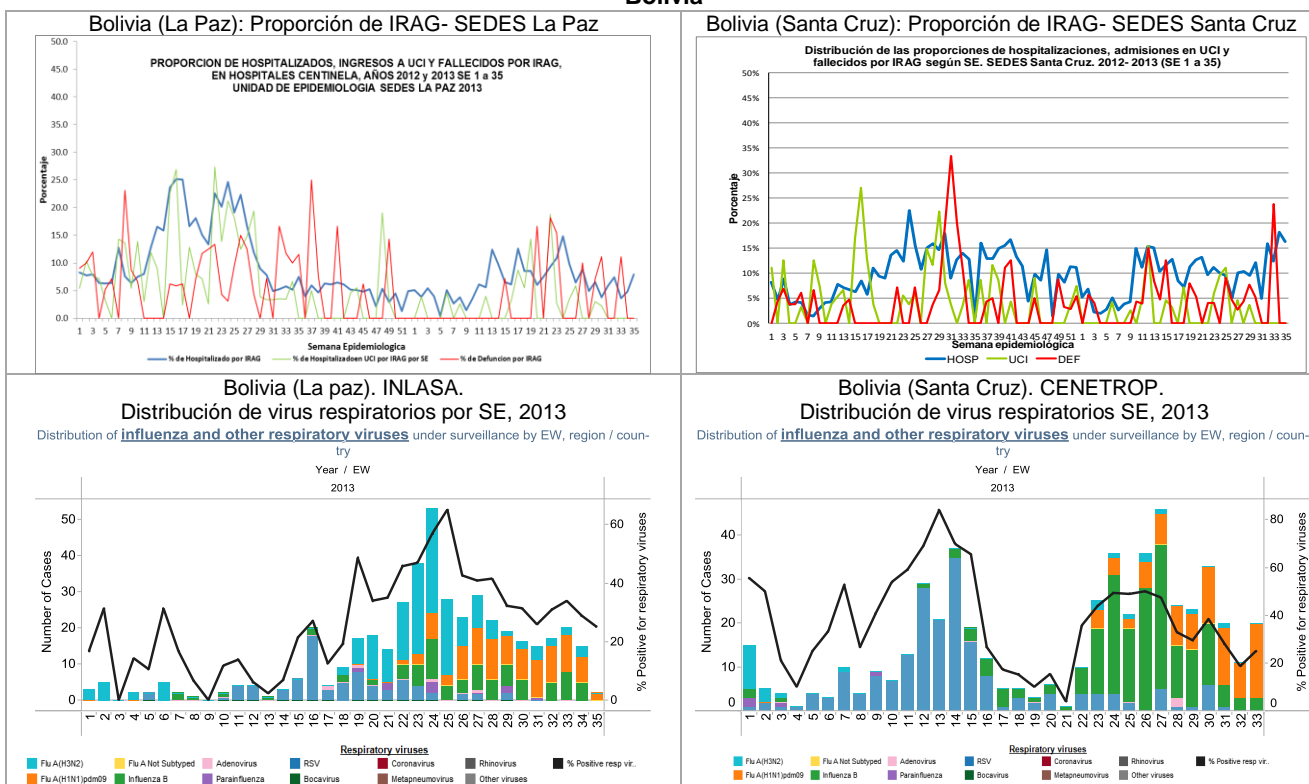
Nicaragua y Panamá



América del Sur –Andinos

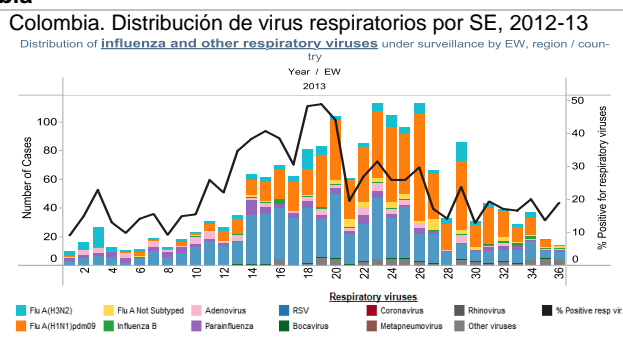
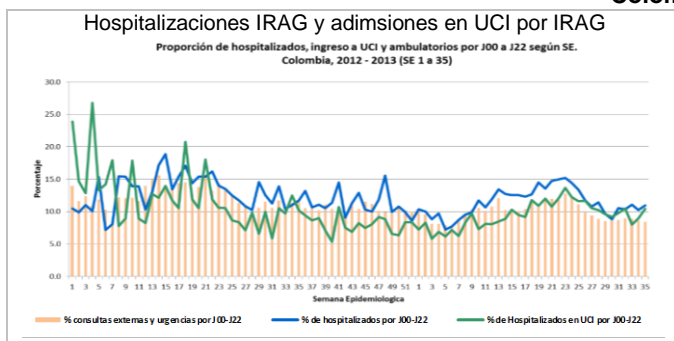
En Bolivia, El SEDES de Santa Cruz, notificó durante la SE 35 una proporción de hospitalizados por IRAG (16%) mostrando una tendencia ascendente en las últimas SE. Según los datos de CENETROP, entre las semanas 33 y 34 se procesaron 169 muestras de IRAG, con una positividad de 29% tanto para todos los virus como para influenza, con predominio en aumento de influenza A (H1N1)pdm09 (89%) entre los positivos. En el SEDES de La Paz, la proporción de hospitalizaciones por IRAG en la SE 35 fue de 7,9% mostrando un comportamiento estable desde la SE 28. Según los datos del INLASA, entre las semanas 34 y 35 se procesaron 95 muestras, con una positividad de 36% tanto para todos los virus como para influenza, con predominio de influenza A (H1N1)pdm09 (56%) e influenza B (32%) entre los positivos.

Bolivia



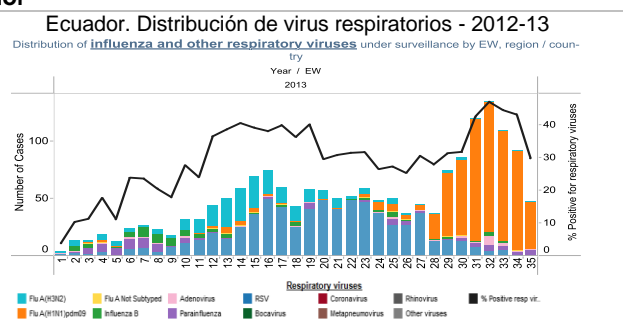
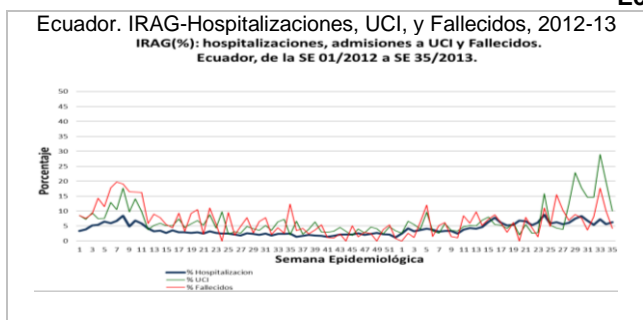
En Colombia, a nivel nacional y en la SE 35 las proporciones de consultas externas por (8,4%), hospitalizaciones (11%) e ingresos a UCI (10,4%) por J00 a J22 no mostraron cambios significativos respecto a la SE anterior y se mantienen en valores similares a los registrados en el mismo periodo del año anterior. Según datos de laboratorio del INS, entre las muestras y virus analizados (n=317) entre las SE 34 y 35, la positividad fue de 17,4% para todos los virus respiratorios y de 7,6% para virus influenza, con predominio VSR (33%) y de influenza A (H1N1)pdm09 (31%) entre los positivos.

Colombia



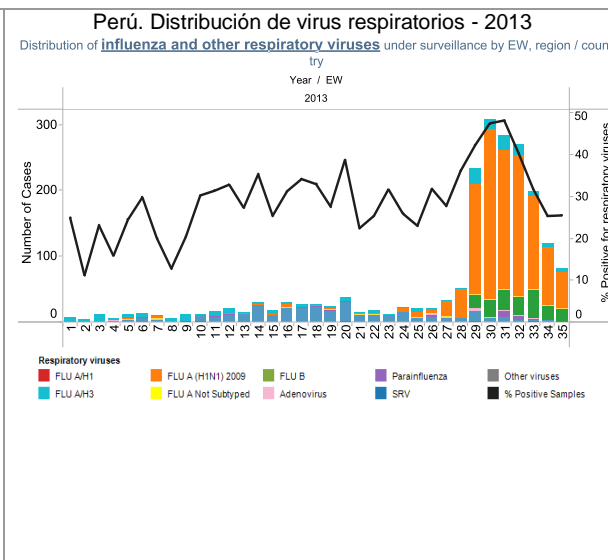
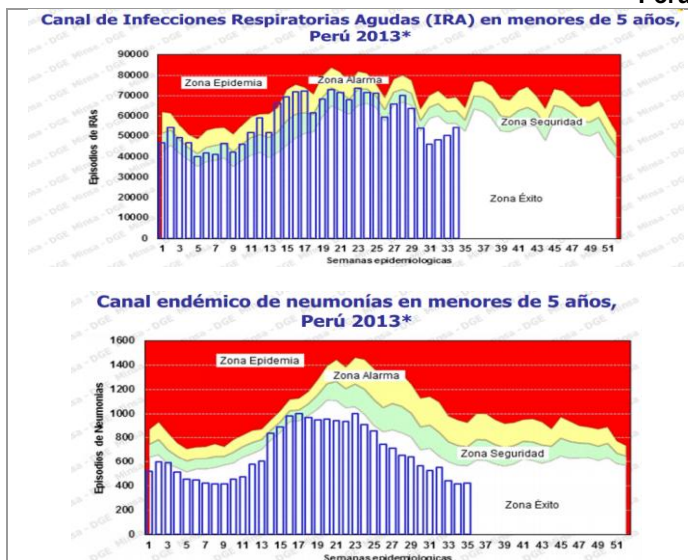
En Ecuador, en la vigilancia de IRAG, la proporción de hospitalizados (6%) se mantuvo sin cambios significativos y en valores que superan lo observado en el mismo periodo del año anterior. La proporción de ingresos a UCI (10%) fue inferior a lo registrado durante la semana anterior pero continua mostrando una tendencia ascendente. Según datos de laboratorio, entre las SE 34 y 35 se procesaron 288 muestras de IRAG, observándose una positividad de 29% para todos los virus y de 26% para influenza, con predominio de influenza A H1N1pdm09 (88%) entre los positivos. Desde inicio de año se identificaron 49 fallecidos por IRAG positivos para los virus respiratorios analizados predominando Influenza A (H1N1)pdm09 (31%), Influenza A (H3N2) (24%) y VSR (22%).

Ecuador



En Perú⁵, a nivel nacional y en las últimas semanas, las notificaciones de IRA en menores de 5 años mostraron una tendencia ascendente. Las neumonías en el mismo grupo de edad continúan en la zona de éxito del canal endémico. Según datos de laboratorio a nivel nacional y en la SE 35, se procesaron 322 muestras mostrando un porcentaje de positividad sin cambios significativos respecto a la SE anterior tanto para todos los virus respiratorios de 25,4% y de 24,5% para influenza, con predominio de Influenza A (H1N1)pdm09 (68%) e influenza B (22%) entre los positivos.

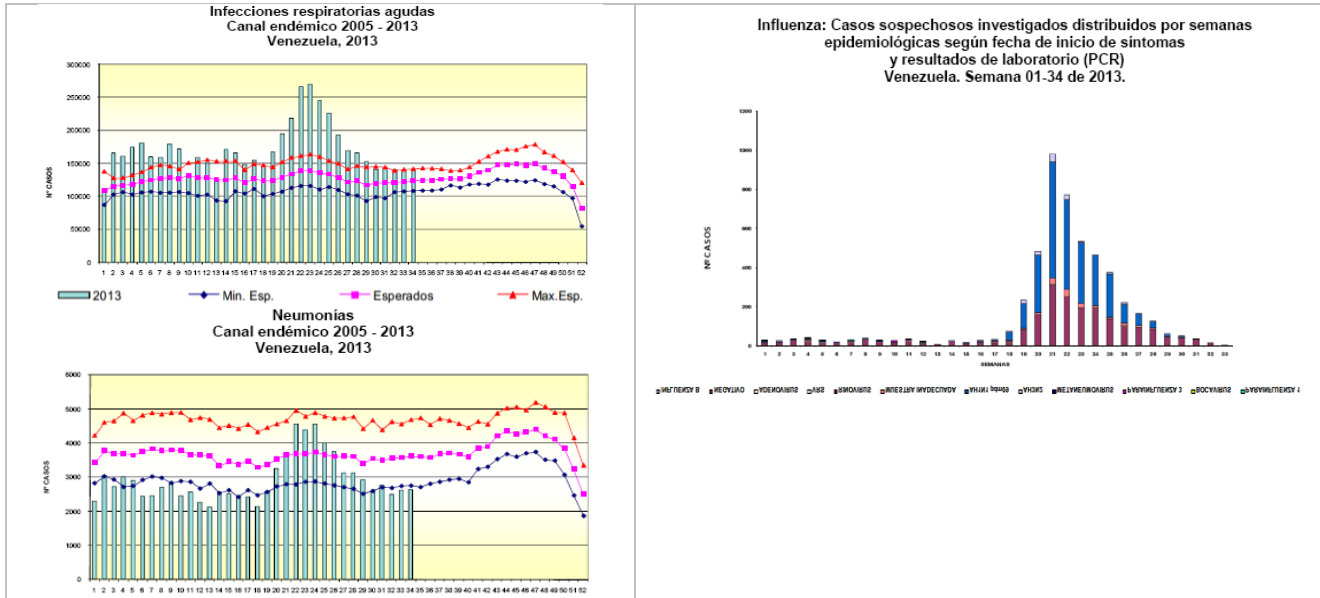
Perú



⁵ Perú. Sala de Situación de Salud. EW 35, 2013. Ministerio de Salud. Dirección General de Epidemiología

En Venezuela⁶, la actividad de IRA para la SE 34 no mostró cambios significativos en las últimas 6 semanas ubicándose en el límite superior de lo esperado. Las notificaciones de neumonía se ubicaron por debajo del límite inferior de lo esperado. Según datos de laboratorio, en la vigilancia virológica desde la SE 1 a 34 se estudiaron 5.089. La número de muestras procesadas para virus respiratorios continúa en descenso desde la SE 21, y en las últimas 3 semanas todas las muestras estudiadas fueron negativas para los virus investigados.

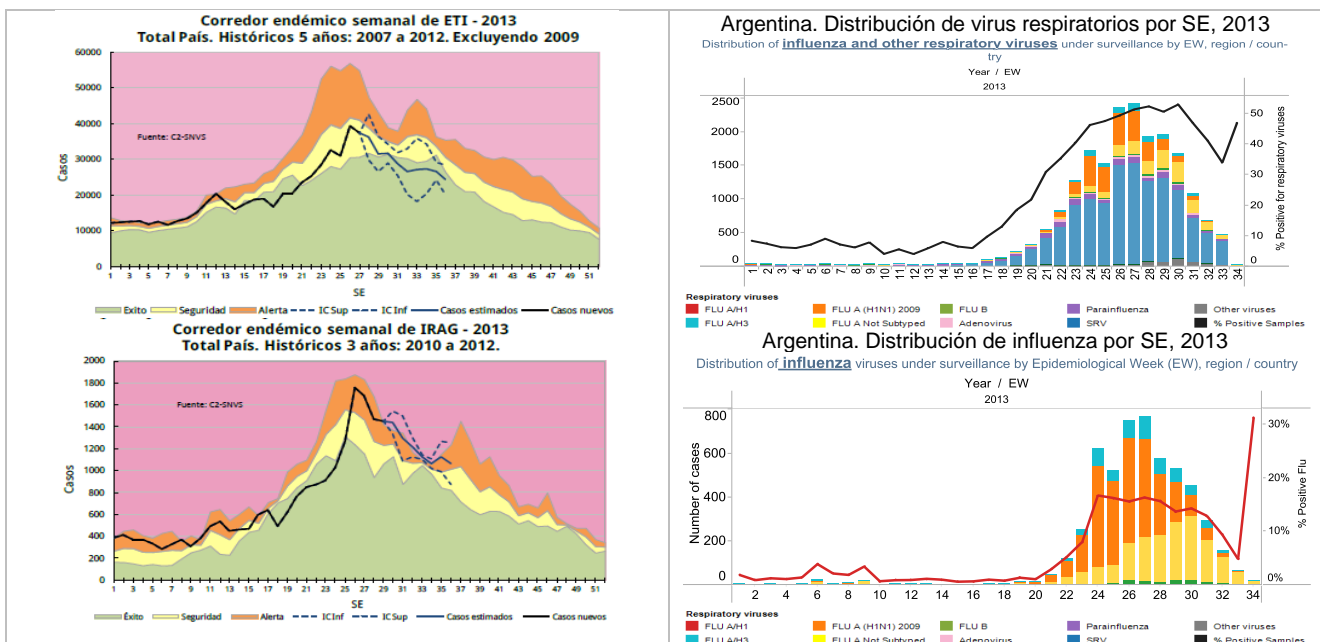
Venezuela



América del Sur –Cono Sur y Brasil

En Argentina⁷ a nivel nacional, de acuerdo a lo notificado y a las estimaciones realizadas, las notificaciones de ETI se ubicarían en el canal de éxito con una tendencia descendente en las últimas semanas; en cuanto que las proporciones de IRAG hospitalizadas se encontrarían la zona de alerta mostrando una tendencia descendente. Según datos de laboratorio en la SE 35 se analizaron 1.060 muestras con una positividad de 34% para todos los virus y de 5% para virus influenza, prevaleciendo aún VSR (63%) seguido de parainfluenza (11%).

Argentina

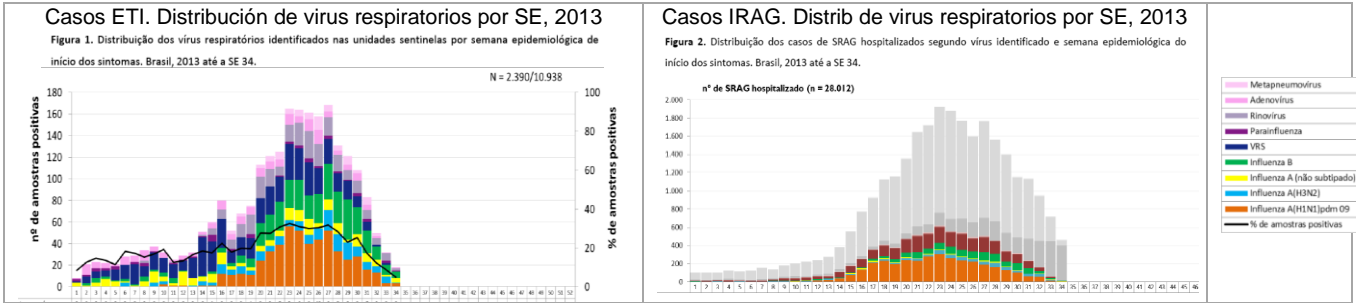


⁶ Venezuela. Boletín epidemiológico, SE 35, 2013.

⁷ Argentina. Boletín integrado de vigilancia. SE 35.

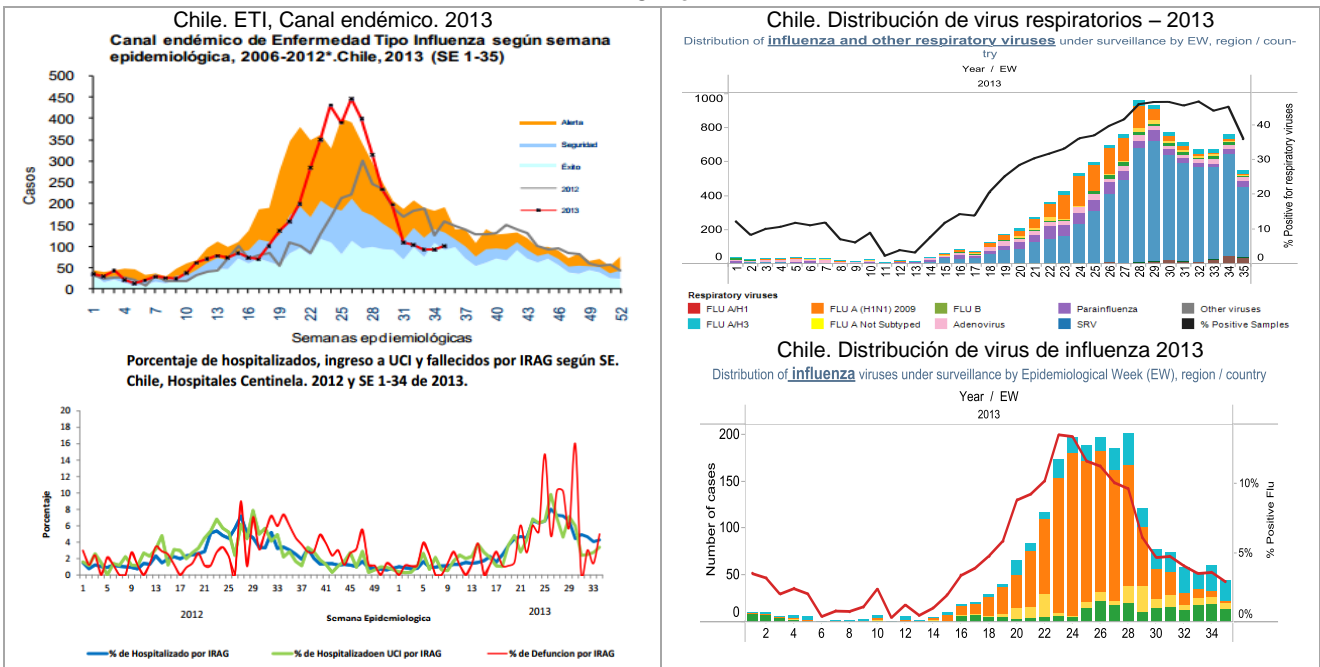
En Brasil⁸, según datos de laboratorio y hasta la SE 34 se colectaron 10.938 muestras en la vigilancia siendo el 27,9% positivas a influenza u otros virus respiratorios. Se observa un aparente descenso en la notificación de los casos de IRAG y en la positividad para influenza a partir de la SE 27. Durante las SE 33 y 34 se observó co-circulación de influenza B e influenza A (H1N1pdm09 e influenza A (H3N2) fundamentalmente en la Región Sur. Basados en los datos de la red de vigilancia universal de IRAG en el mismo periodo, se notificaron 28.012 casos siendo el 18,3% positivos a influenza. Se observó un descenso en el número de casos IRAG y positivos a influenza desde la SE 27. Además en la semana 34, se notificaron 3.068 fallecidos asociados a IRAG, confirmando influenza en el 27% de los mismos, de los cuales un 84% correspondió a influenza A (H1N1)pdm09.

Brasil



En Chile⁹, en la SE 35, la actividad de ETI (tasa: 6,4/100.000 hab.) no mostró cambios significativos respecto a las últimas 5 SE ubicándose entre el límite de la zona de seguridad y de éxito del canal endémico. La proporción de hospitalizaciones en la SE 34 (4,2%) tampoco mostró cambios significativos en las últimas semanas manteniéndose aún en valores medios. Según datos de laboratorio en la SE 35 se analizaron 1.533 muestras con una positividad de 36% para todos los virus y de 3% para virus influenza, prevaleciendo VSR (74%) seguido de metaneumovirus (7%) y parainfluenza (6%).

Chile



En Paraguay¹⁰, en la SE 35, la tasa de notificación de ETI (146/100.000 hab.) fue inferior a lo observado durante la SE anterior pero mostrando valores elevados y continuando en la zona de epidemia del canal endémico. Sin embargo, las proporciones de consultas por ETI (4,2%) y de hospitalizados (5,8%) por IRAG de las UCI se mantuvieron en valores medios mostrando una tendencia descendente. Según los datos del

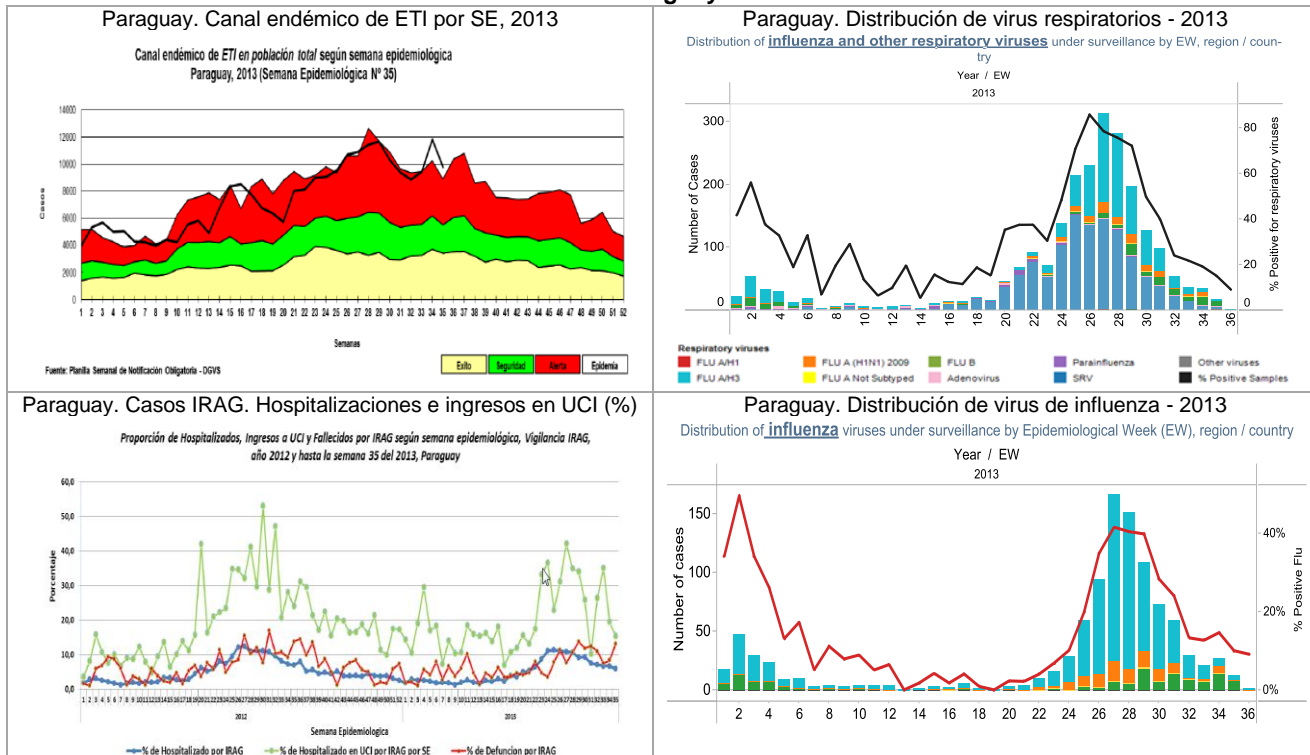
⁸ Brasil. Boletim informativo. Secretaria de Vigilância em Saúde. SE 35, 2013.

⁹ Chile. Informe de situación. EW 35. Disponible en: www.pandemia.cl

¹⁰ Paraguay. Informe de situación. Vigilancia de ETI e IRAG. SE 35, 2013

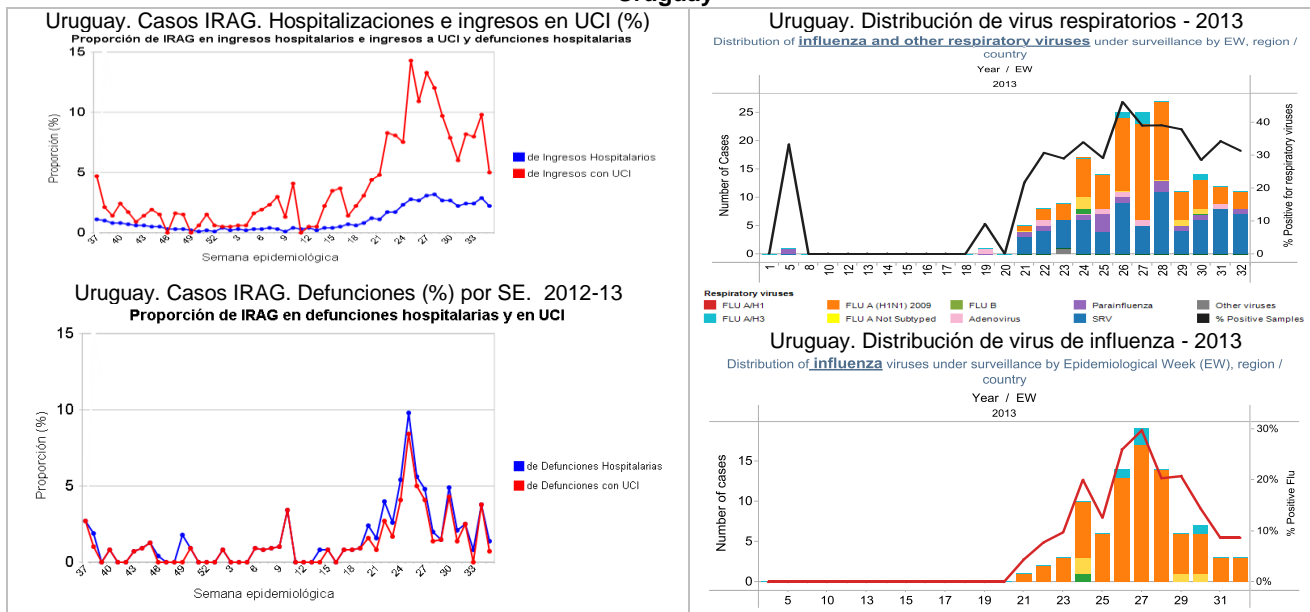
laboratorio de referencia, entre las SE 33 y 34 se procesaron 298 muestras para virus respiratorios, mostrando una positividad de 17% para todos los virus y 13% para influenza. Se observó predominio de influenza B (46% en ascenso), seguido de VSR (23%) y de influenza A (H3N2) (17% en descenso).

Paraguay



En Uruguay¹¹, a nivel nacional, las proporciones de hospitalizaciones por IRAG se mantienen elevadas y sin cambios significativos a partir de la SE 25. Las proporciones de ingresos a UCI y defunciones por IRAG muestran un aparente descenso en el mismo periodo. Entre las SE 33 y 34, se procesaron 32 muestras de IRAG para virus respiratorios mostrando una positividad de 12% tanto para todos los virus como para influenza, con predominio de influenza A (H3N2) (4/4) entre los positivos.

Uruguay



¹¹ Uruguay. Generador de gráficos de la división de epidemiología, Dirección General de Salud – Ministerio de Salud Pública