



Actualización Regional SE 11

Influenza
(29 de marzo, 2011 - 17 h GMT; 12 h EST)

La información presentada en esta actualización se obtiene a partir de los datos distribuidos por los Ministerios de Salud de los Estados Miembros y de los Centros Nacionales de Influenza de los Estados Miembros a la Organización Panamericana de la Salud (OPS) o de actualizaciones de los Ministerios de Salud de los Estados Miembros en sus páginas web.

- En Canadá, la tasa de consultas por enfermedad tipo influenza (ETI) permaneció similar a la semana previa y dentro de lo esperado para esta época del año; desde el inicio de la temporada, influenza A/H3 fue el virus predominante, sin embargo, los casos con influenza B han aumentado. En México, la actividad de ETI y de infección respiratoria aguda grave (IRAG) disminuyó comparado con las SE previas y permanecen bajas; el virus de influenza predominante en las últimas seis SE fue influenza B. En los Estados Unidos, a nivel nacional, la actividad de ETI estuvo en la línea basal nacional y la proporción de fallecidos por neumonía e influenza permanecieron en el umbral epidémico; se evidenció la co-circulación de influenza A y B durante la segunda mitad de la estación de influenza.
- La actividad de influenza en Centro América, el Caribe, la Región Andina y el Cono Sur permanece baja. En estas regiones, continuó la co-circulación de influenza A y B.

Actualización epidemiológica y virológica de influenza

América del Norte

En Canadá¹, en la semana epidemiológica (SE) 11, la actividad de influenza permaneció similar a la semana previa. En la SE 11, la incidencia de consultas por enfermedad tipo influenza (ETI) se mantuvo similar al de la semana previa y permanece dentro de lo esperado para esta época del año. Los niños menores de 5 años y los niños entre 5 y 19 años tuvieron la mayor tasa de consulta (39 por 1.000 consultas). Esta semana hubo un aumento importante de brotes reportados por influenza y ETI, más de la mitad de ellos ocurrieron en colegios. En la SE 11, el porcentaje de muestras positivas a influenza fue 12,6%, el cual es ligeramente menor que la semana previa (14,9%), 59,9% fue influenza A y 40,1% fue influenza B. En la SE 11, influenza B aumentó en la mayoría de regiones a lo largo del país, excepto en las provincias del Atlántico. Entre los otros virus respiratorios, la proporción de muestras positivas para el virus sincicial respiratorio (VSR) disminuyó ligeramente respecto a la semana previa y aparentemente tuvo el pico epidémico en la SE 07.

En México², a nivel nacional, el número de casos de Infección Respiratoria Aguda (IRA) se mantuvo dentro del canal endémico durante la SE 10. En la SE 11 e inicios de la SE 12 (hasta 24/03/11) la proporción semanal de casos notificados de ETI e infección respiratoria aguda grave (IRAG) disminuyeron en comparación con la SE 10, manteniéndose en nivel bajo (<10%). A nivel regional, en la SE 11 e inicios de la SE 12 (hasta 24/03/11) todas las entidades federativas reportaron una actividad de IRA dentro de lo esperado. Las entidades federativas que presentaron la mayor tasa de incidencia de ETI/IRAG por cien mil habitantes-mes en el último mes (22/02/2011 – 24/03/2011) fueron: Chiapas (11,8), Chihuahua (5,6), Campeche (5,0), Jalisco (3,3), Nuevo León (2,9) y Quintana Roo (2,6). Respecto a la vigilancia virológica a nivel nacional, el porcentaje de positividad para influenza del total de muestras analizadas fue de 9% en la última semana, predominando la circulación de influenza B. Durante la SE 12, en el Estado de Chihuahua, se detectó un brote por enfermedad respiratoria con cinco muertes reportadas (4 en ciudad Juárez), tres estuvieron asociados a influenza A/H1N1 2009

En Estados Unidos³, en la SE 11, a nivel nacional, la proporción de consultas de pacientes ambulatorios por ETI (2,5%) estuvo en la línea de base nacional y menor que el observado en la SE 10 (3,0%). A nivel regional, seis de las diez regiones subnacionales notificaron una proporción de ETI por encima o en su línea de base. La proporción de defunciones atribuidas a neumonía e influenza se mantuvo en el umbral epidémico. Esta semana, se notificaron seis muertes pediátricas asociadas a influenza. Durante la SE 11, 18,9% de las muestras analizadas fueron positivas a influenza [influenza B (27,9%), influenza A/H3 (27,3%), influenza A no subtipificada (24,4%) e influenza A/H1N1 2009 (20,4%)]. De los virus de influenza tipo B

caracterizados, 94% pertenecieron al linaje B/Victoria, incluido en la vacuna 2010-2011 del hemisferio norte y 6% al linaje B/Yamagata.

Caribe

CAREC^{*}, en la SE 11, reportó que la proporción de admisiones por IRAG (~1%) fue menor que la SE previa. No se han reportado muertes por IRAG en la última SE. No se han detectado virus de influenza en las últimas dos SE.

En Cuba, en la SE 11, entre todas las muestras analizadas, el porcentaje de muestras positivas para virus respiratorios fue de 43% y el porcentaje de muestras positivas para influenza fue 9%. Durante el 2011 hasta la fecha, influenza A/H3 ha sido el virus de influenza predominante. Basados en datos de laboratorio, en la SE 11, rinovirus fue el virus predominante en niños menores de 1 año.

En República Dominicana, durante el 2011 hasta la fecha, el virus parainfluenza ha sido el virus respiratorio predominante en circulación. No se han detectado virus de influenza desde la SE 01.

En Jamaica, para la SE 11, la proporción de consultas por IRA disminuyó en 0,3% comparado con la semana previa. La proporción de admisiones por IRAG fue menor de 1% y permaneció estable comparado con la semana previa. No se reportaron muertes por IRAG en la SE 11. El porcentaje de positividad para influenza fue de 25%, que representa un aumento comparado a la semana previa (21,4%). Influenza B fue el virus de influenza predominante en las últimas siete SE.

América Central

La actividad de influenza permaneció baja en esta región durante el 2011.

En Costa Rica, durante el 2011 hasta la fecha, influenza B ha sido el virus de influenza predominante en circulación, mientras que adenovirus fue el virus respiratorio predominante.

En Guatemala, pocos virus respiratorios se han reportado en las últimas dos semanas. Durante el 2011, influenza A/H3 fue el virus predominante en circulación.

En Honduras⁴, en SE 11, la proporción de consultas por ETI entre todas las consultas permaneció similar a la semana previa (6%). La proporción de hospitalizaciones por IRAG entre todas las hospitalizaciones fue de 3%, representando una ligera disminución respecto a la SE 10 (4,5%). Se reportaron siete muertes por IRAG en San Pedro Sula. Durante el presente año, pocos casos de virus respiratorios fueron detectados. El virus predominante fue adenovirus en las últimas dos SE. No se detectó virus de influenza esta semana.

En Panamá, en el 2011 hasta la fecha, los virus adenovirus, parainfluenza y VSR han co-circulado. No se detectan virus de influenza desde la SE 04, 2011.

América del Sur - Andinos

En Colombia, en el 2011 hasta la fecha, se reportó la co-circulación de múltiples virus respiratorios, siendo influenza A/H3 el virus predominante de influenza.

En Ecuador, en la SE 11, el porcentaje de positividad para virus respiratorios (~40%) incrementó ligeramente respecto a la SE 10. A la fecha en el 2011, influenza A/H3 e influenza A/H1N1 2009 circularon en porcentaje similar (cada uno ~38% de todas los virus de influenza detectados). De acuerdo a datos de laboratorio (desde SE 47, 2010 – SE 11, 2011) influenza A/H3N2 fue el virus predominante detectado en niños entre 1 -14 años, e influenza A/H1N1 2009 fue el virus predominante en el grupo de 15-54 años.

En Perú⁵, en la SE 09, la actividad de IRA y de neumonía en niños menores de 5 años, permanecieron dentro del canal endémico y similar a lo observado la semana pasada.

En Venezuela⁶, en la SE 09, el número de casos de IRA permaneció similar a la SE 08, y el número de casos de neumonía disminuyó respecto a la SE 08. Los casos de IRA y neumonía permanecieron por debajo del número máximo esperado para esta época del año. Las tasas más altas tanto para IRA como

* Países miembros de CAREC que participan en esta evaluación conjunta: Barbados, Dominica, Jamaica, San Vicente y las Granadinas, Santa Lucía y Trinidad y Tobago

para neumonías se observaron en los niños menores de 1 año. Durante el 2011 hasta la SE 09, de 180 muestras analizadas, 32,8% fueron positivas para influenza A estacional, 7,2% para influenza A/H1N1 2009 y 2,8 para influenza B. Hasta el 29 de marzo, se han reportado a nivel nacional 415 casos asociados a influenza A/H1N1 2009, de los cuales, 46% fueron en Mérida (oeste del país).

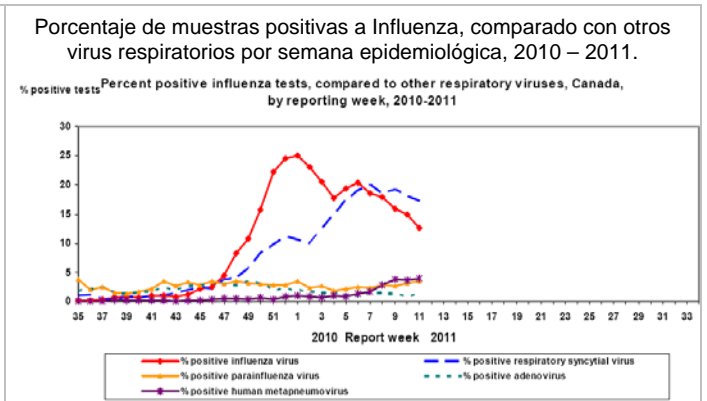
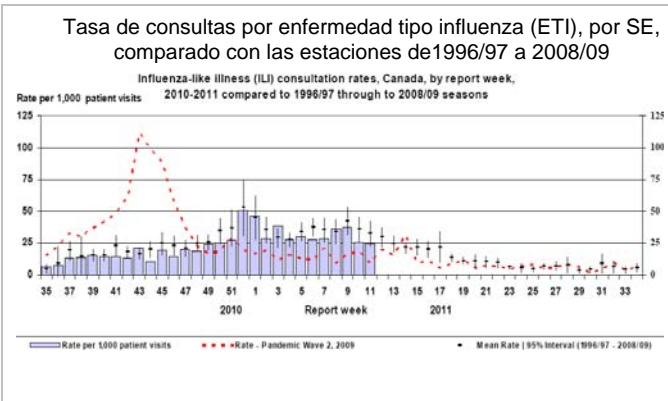
América del Sur – Cono Sur

En Paraguay⁷, en la SE 10, el número de consultas por ETI estuvo por encima del canal endémico y fue mayor a lo observado la semana previa. A nivel regional, la actividad de ETI incrementó especialmente en los departamentos de Concepción y Alto Paraguay (norte del país) y la actividad de IRAG incrementó especialmente en el departamento Central y en Amambay. En las últimas seis SE, VSR fue el virus respiratorio predominante en circulación. Se han detectado algunos pocos casos de influenza A/H3N2 en las últimas cinco SE.

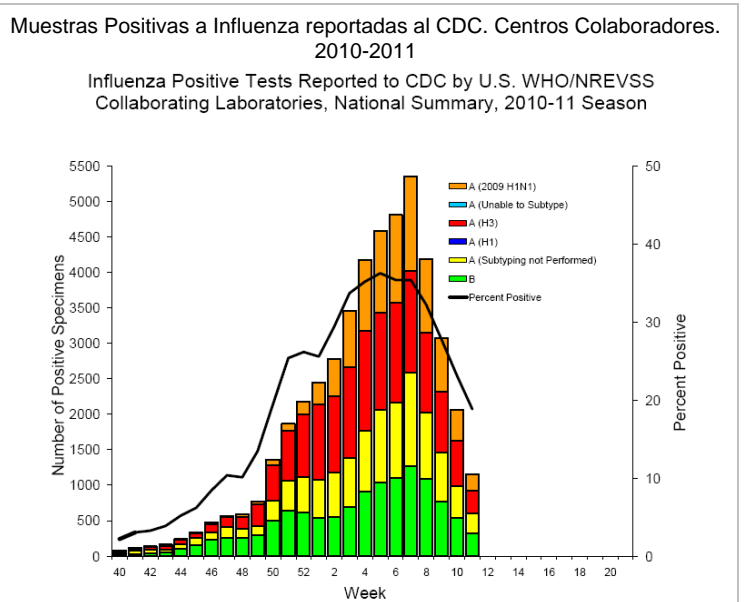
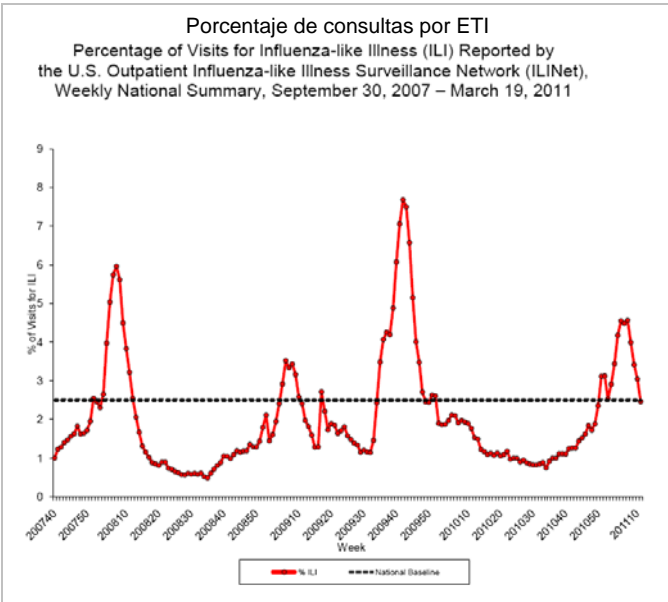
Gráficas

América del Norte

Canadá



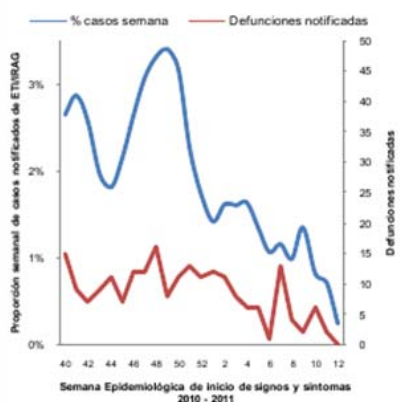
Estados Unidos



México

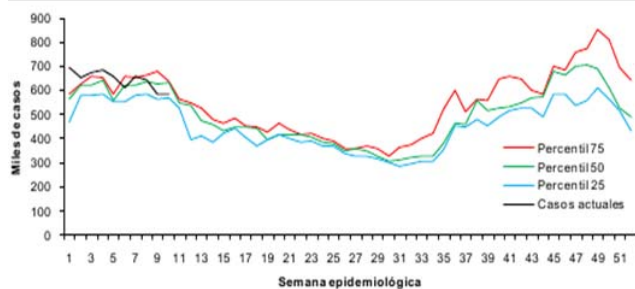
Vigilancia de ETI e IRAG, 2010-2011, México

Curva epidémica de casos y defunciones por ETI/IRAG notificados en México temporada influenza 2010 - 2011.

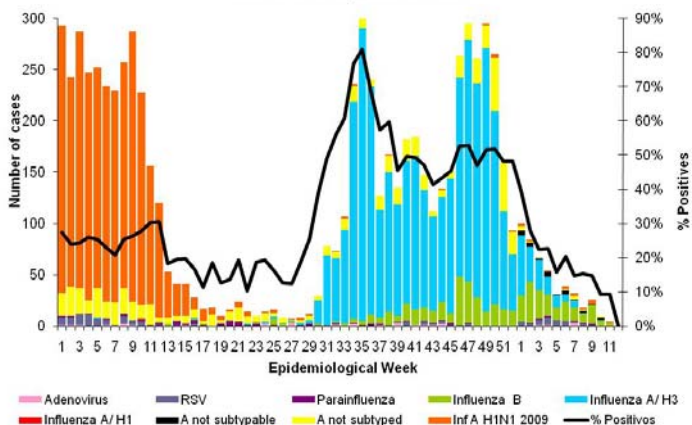


Canal endémico de IRA en México 2011

Canal endémico de IRA en México, 2011.

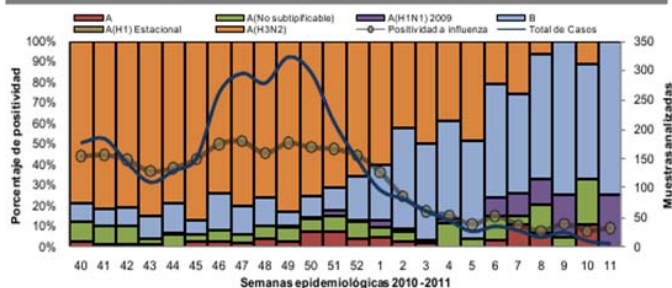


Mexico
Distribution of respiratory viruses under surveillance by EW
2010-2011 as reported to PAHO



Circulación de virus de influenza - México 2010-2011

**Circulación de virus de influenza en México temporada influenza 2010 - 2011

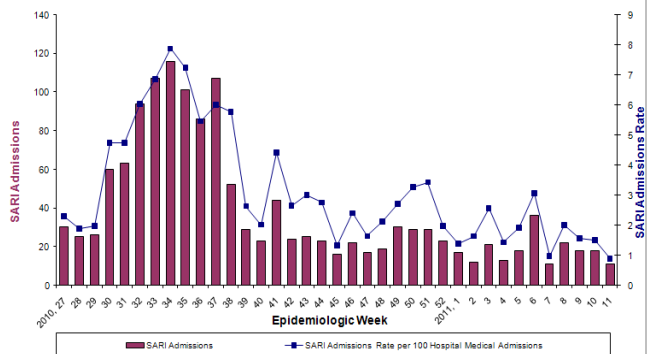


Caribe

CAREC

Admisiones por IRAG

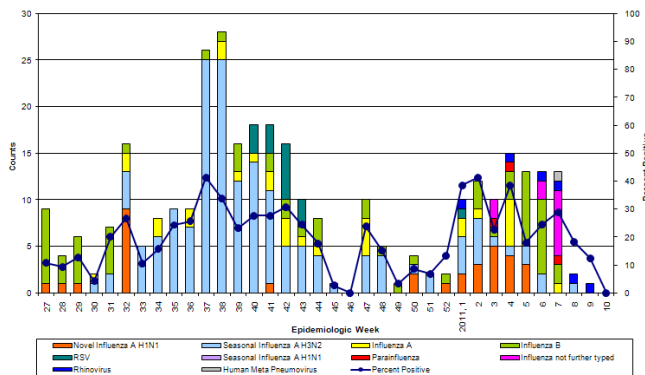
Graph A: SARI Admissions and SARI Admissions Rate per 100 Hospital Medical Admissions from Sentinel Sites in Select CAREC Member Countries Epidemiologic week 27, 2010 to week 11, 2011*



* Note: Includes data from Barbados, Dominica, Jamaica, St. Lucia, St. Vincent & the Grenadines, and Trinidad & Tobago.

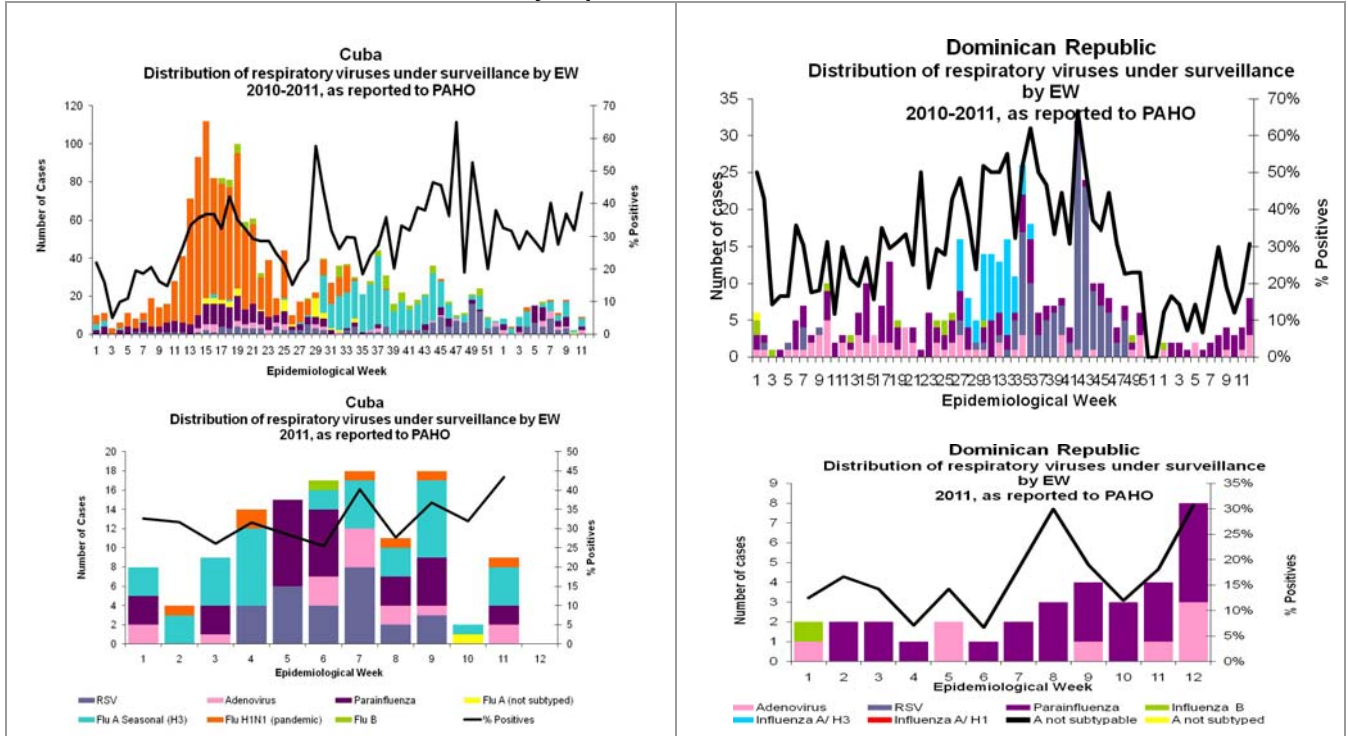
Distribución de virus respiratorios bajo vigilancia

Graph E - Laboratory Confirmed Influenza Cases by Type and Subtype CAREC Member Countries Epidemiologic week 27, 2010 to week 11, 2011*

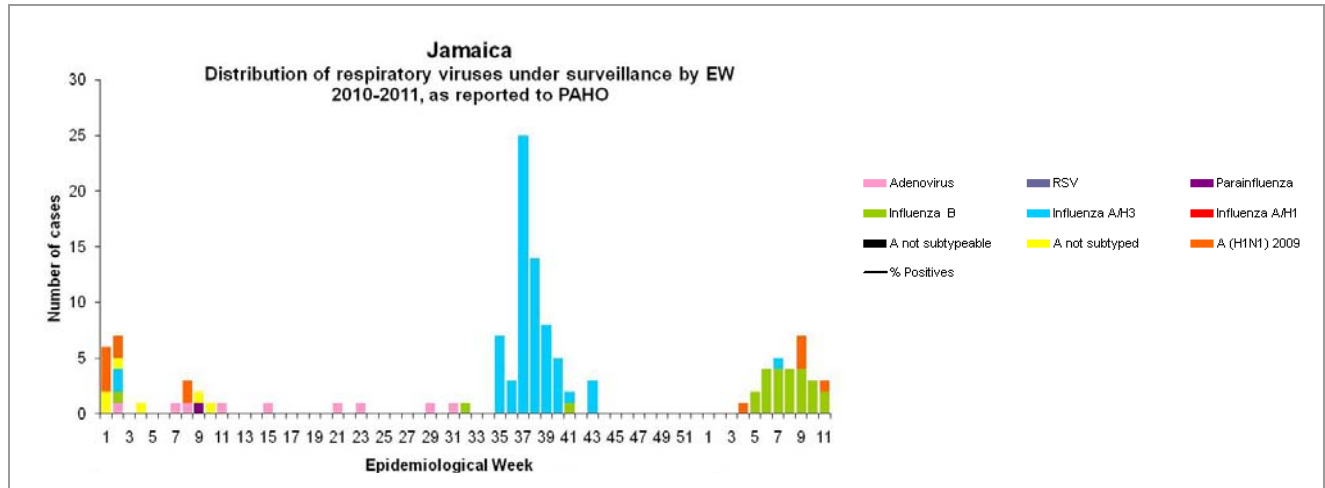


*Results are not yet available for specimens submitted during week 10

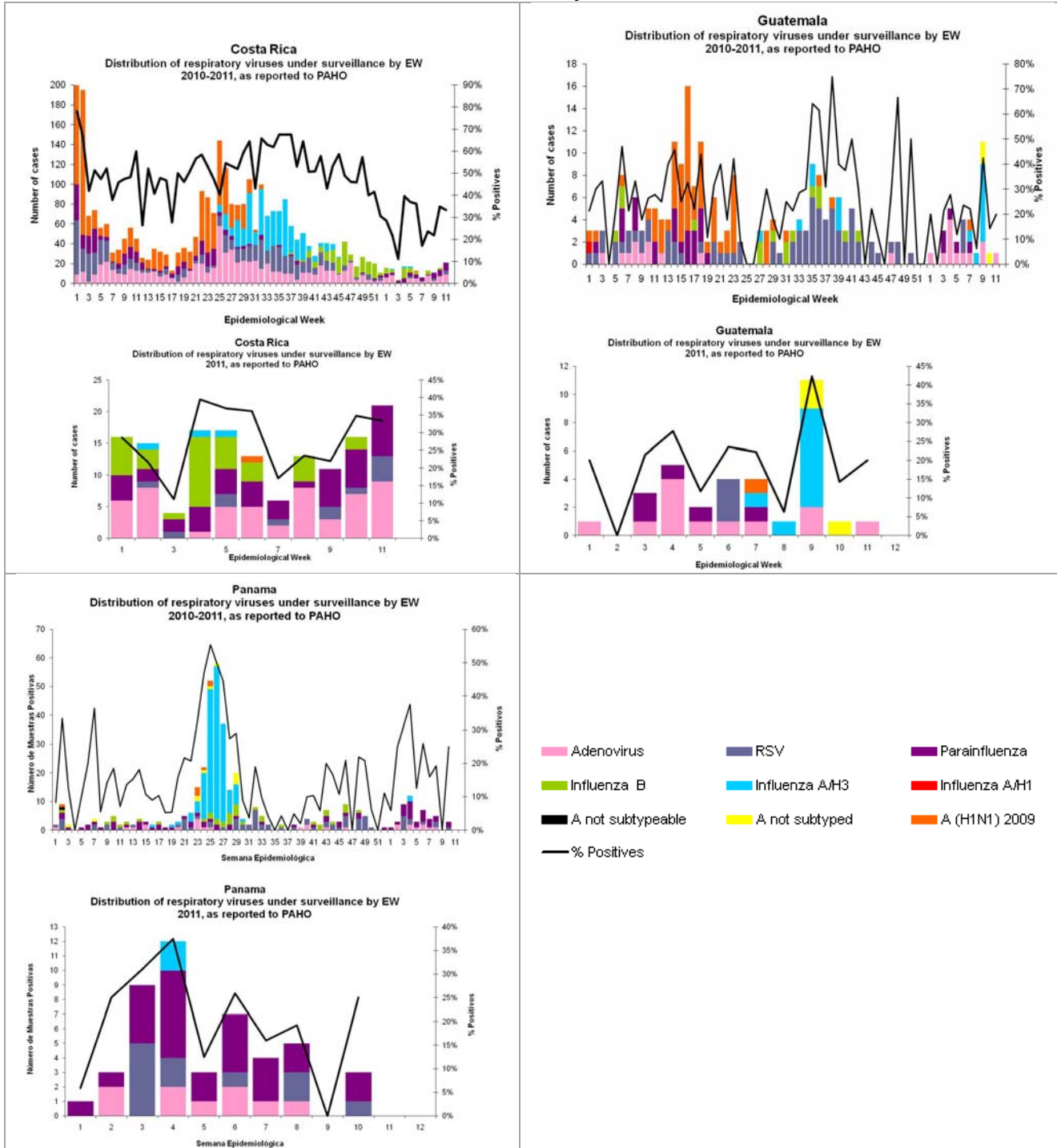
**Distribución de virus respiratorios bajo vigilancia por SE, 2011
Cuba y República Dominicana**



**Distribución de virus respiratorios bajo vigilancia por SE, 2011
Jamaica**

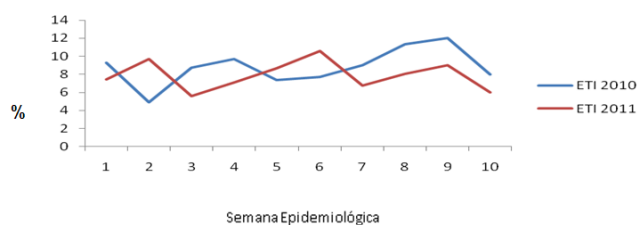


Distribución de virus respiratorios bajo vigilancia por SE, 2010-2011
Costa Rica, Guatemala y Panamá

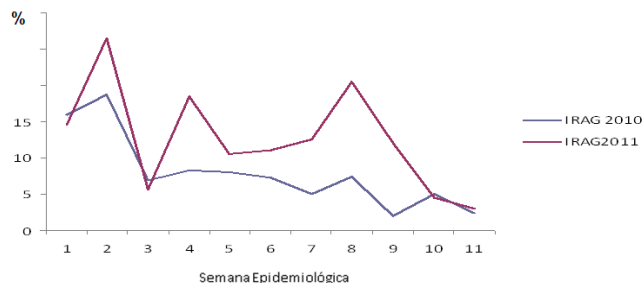


Honduras

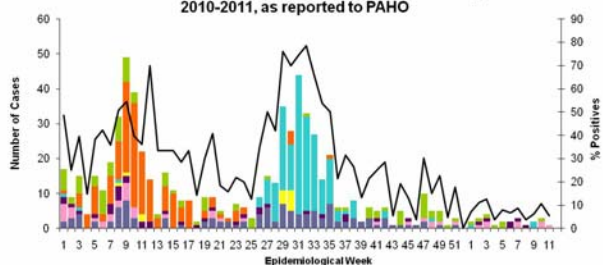
Distribución de las atenciones por ETI, Vigilancia centinela de influenza, semana epidemiológica No 11, Honduras, 2011



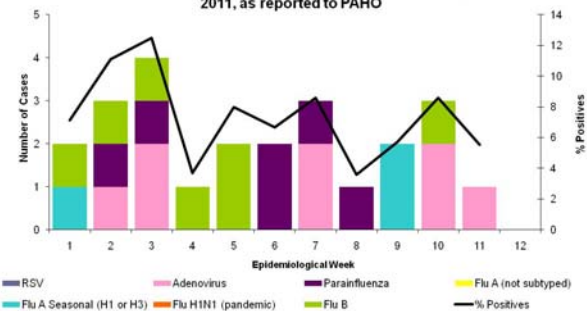
Distribución por IRAG, vigilancia centinela de influenza, Semana epidemiológica No. 11 Honduras, 2011



Honduras
Distribution of respiratory viruses under surveillance by EW 2010-2011, as reported to PAHO

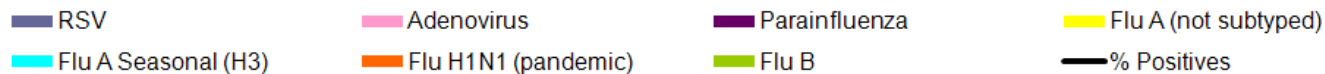
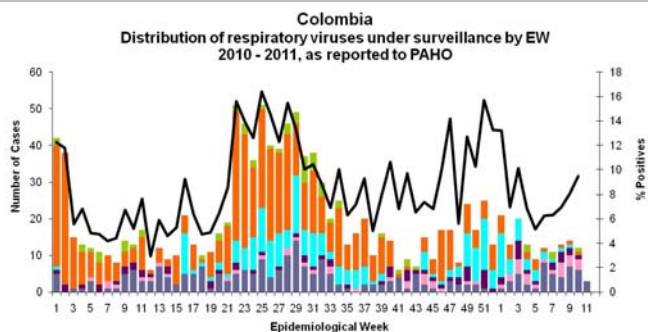


Honduras
Distribution of respiratory viruses under surveillance by EW 2011, as reported to PAHO

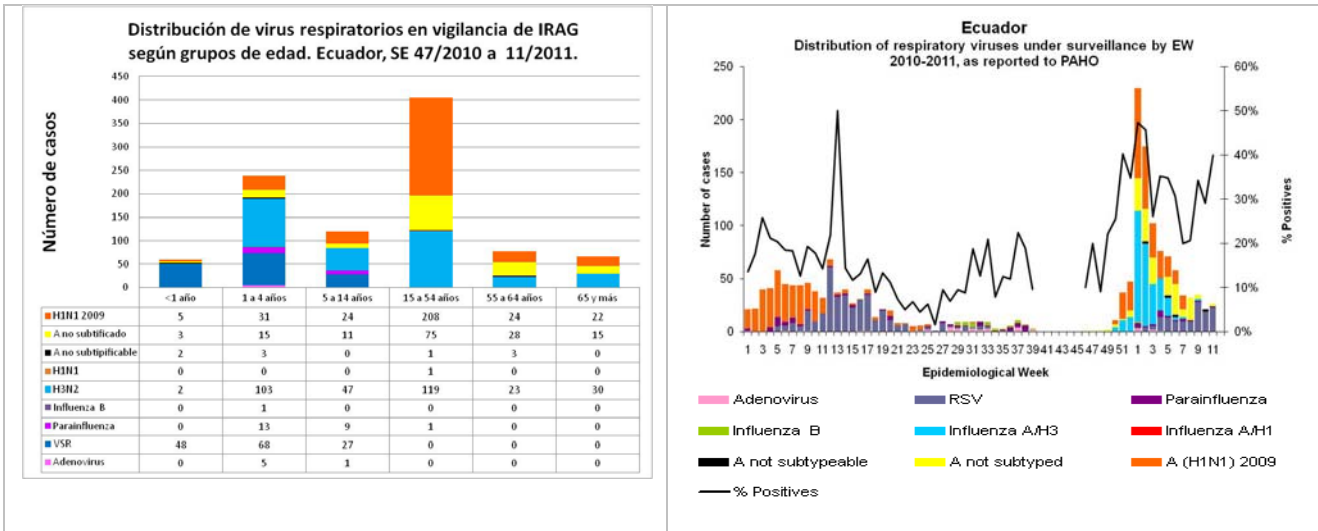


América del Sur - Andinos

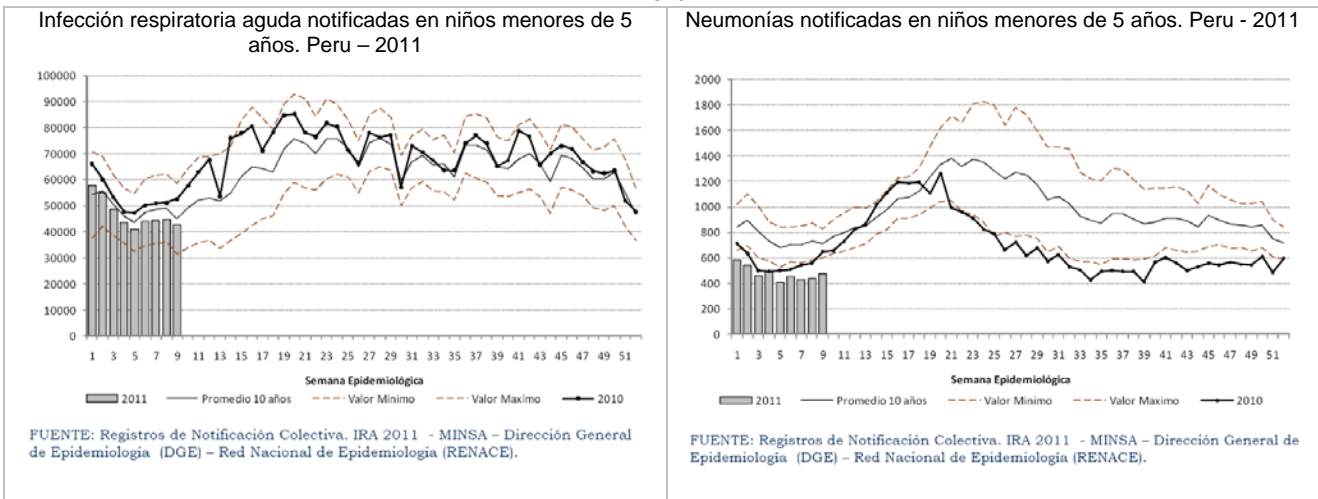
Distribución de virus respiratorios bajo vigilancia por SE, 2010-2011 Colombia



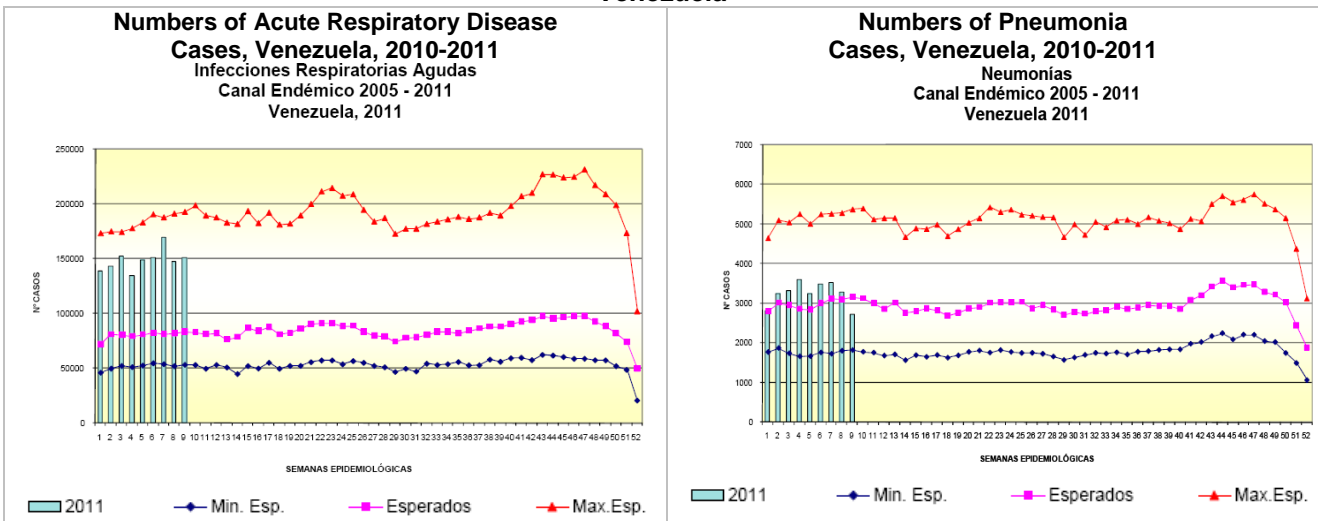
Ecuador



Perú

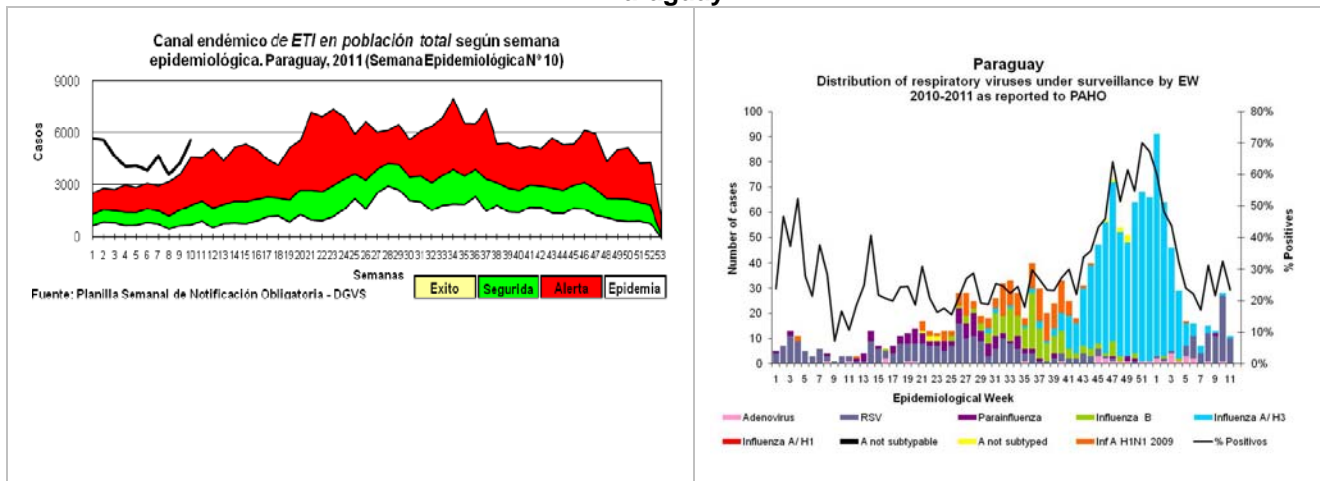


Venezuela



South America – Southern Cone

Paraguay



¹ FluWatch Report. EW 11. <http://www.phac-aspc.gc.ca/fluwatch/>

² México. Informe semanal de vigilancia epidemiológica. Influenza. SE 12

³ USA. Surveillance Summary. Week 11. Centers for Disease Control and Prevention

⁴ Honduras. Boletín de la vigilancia de influenza y otro virus respiratorios. SE 11.

⁵ Perú. Sala de Situación de Salud. SE 09. Ministerio de Salud. Dirección General de Epidemiología

⁶ Venezuela. Boletín epidemiológico semanal. SE 09. Ministerio del Poder Popular para la Salud

⁷ Paraguay. Boletín epidemiológico semanal. SE 12. Ministerio de Salud Pública y Bienestar Social