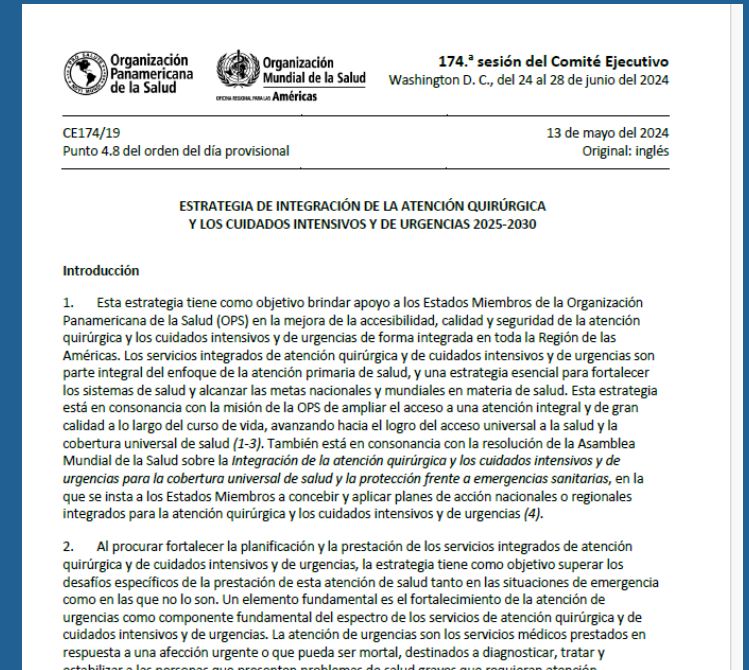


CE174/19 - ESTRATEGIA DE INTEGRACIÓN DE LA ATENCIÓN QUIRÚRGICA Y LOS CUIDADOS INTENSIVOS Y DE URGENCIAS 2025-2030

*174.a sesión del Comité Ejecutivo
Washington D. C., del 24 al 28 de junio del 2024*

**Taller regional para el impulso de iniciativas legislativas desde un
abordaje de Sistemas Seguros
Julio 2024**

Dra. Blanca Peñaloza, MD, M SC
Consultora Internacional para calidad en Sistemas y Servicios
de Salud, PH/HSS



“IECO care” en la Asamblea Mundial de Salud, 2023



SEVENTY-SIXTH WORLD HEALTH ASSEMBLY
Agenda item 13.1

WHA76.2
30 May 2023

Integrated emergency, critical and operative care for universal health coverage and protection from health emergencies¹

The Seventy-sixth World Health Assembly,

Having considered the consolidated report by the Director-General;²

Noting that emergency, critical and operative care services are an integral part of a comprehensive primary health care approach and are essential to ensure that the health needs of people are met across the life course without undue delay;

Recognizing that robust emergency, critical and operative care services are at the foundation of national health systems' ability to respond effectively to emergency events including all hazards; and to ensure the implementation of the activities required, both proactive and reactive, to minimize the danger and impact of acute public health events;

Concerned that the coronavirus disease (COVID-19) pandemic revealed pervasive gaps in capacity of emergency, critical and operative care services that resulted in significant avoidable mortality and morbidity globally;

Noting that integrated people-centred service delivery requires emergency, critical and operative care services that are linked to communities through primary care and by communication, transportation, referral and counter-referral mechanisms,³ and that these components are interdependent: capacity failures in responsiveness of the emergency, critical and operative care system may result in disrupted primary care delivery and poor outcomes, while failures in primary care and social services may lead to increased use of emergency, critical and operative care services and result in delays in the appropriate provision of life-saving care;

- ✓ OPS es la primera Región de OMS es adaptar la Resolución WHA76.2 2023.
- ✓ Solicitada por uno de los Estados Miembros de OPS en el Consejo Directivo 2023 (Ecuador)

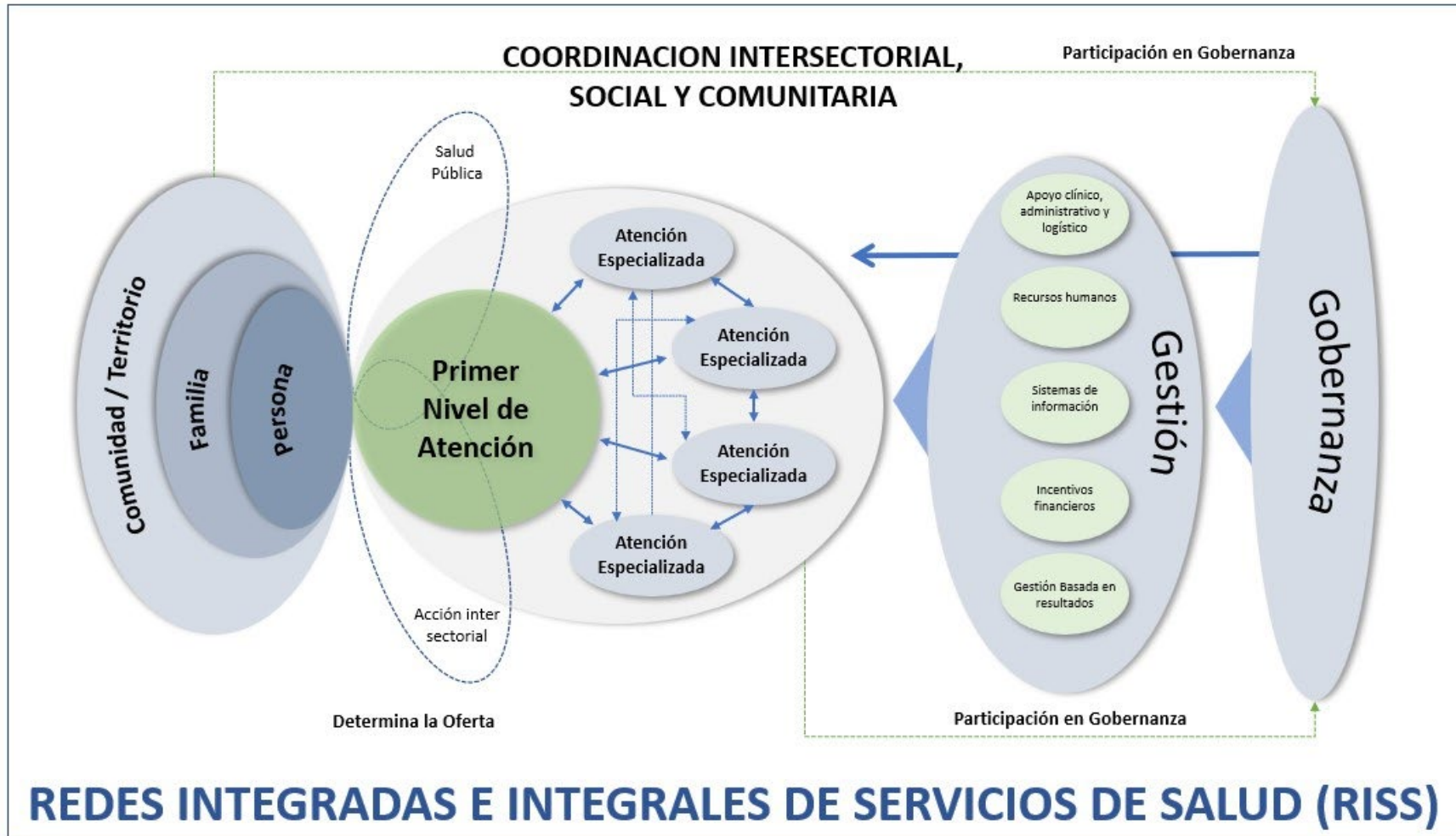
Componentes de la Estrategia de APS

Marco operacional para la atención primaria de salud: transformar la visión en acción



Marco operacional para la atención primaria de salud: transformar la visión en acción [Operational framework for primary health care: transforming vision into action]. Ginebra: Organización Mundial de la Salud y Fondo de las Naciones Unidas para la Infancia (UNICEF); 2021.

Redes integradas e Integrales de Servicios de Salud



INTRODUCCION

Objetivo:

Mejorar la accesibilidad, calidad y seguridad de la atención quirúrgica, los cuidados intensivos y de urgencias de forma integrada en toda la Región de las Américas.*

* en línea con la misión de OPS de fortalecer los sistemas de salud y aumentar el acceso a cuidados de salud integrales e integrados.

- **FOCO:** Dirigida tanto a situaciones de emergencia como de no emergencia, esta estrategia tiene como objetivo mejorar la calidad general de la atención IECO en diversos entornos de salud, garantizando una prestación de asistencia sanitaria más eficiente y eficaz.
- **Elemento clave:** Refuerzo de la Atención de emergencias (AE), incluidos el envío de médicos y la respuesta de las ambulancias, para prestar una atención oportuna y eficaz, especialmente en situaciones de emergencia.
- **Resultados esperados:** Fomentar un sistema de salud más cohesionado, equitativo y receptivo, que proporcione una atención de IECO de alto nivel en toda la región.

PROPUESTA

- ❑ **Integración holística:** IECO son componentes integrales de un sistema de atención sanitaria cohesivo, integrado: Atención de Urgencias, hospitales, PNA, servicios comunitarios.
- ❑ **Medidas preventivas:** Iniciativas como los programas de seguridad vial desempeñan un papel vital en la reducción de las urgencias y los traumatismos, aliviando la carga de los servicios de IECO.
- ❑ **Enfoque colaborativo:** La pandemia COVID-19 pone de relieve la importancia de la colaboración entre la atención hospitalaria, las capacidades de respuesta rápida, la atención primaria y los servicios de salud comunitarios para la intervención temprana, la prevención y la continuidad de la atención.
- ❑ **Sostenibilidad:**
 - ✓ obtención de financiamiento sostenible y suficiente para IECO equitativo, resiliente y eficiente
 - ✓ gobernanza eficaz y compromiso político

PROPUESTA. 3 Líneas Estratégicas

- **Línea de acción estratégica 1:** *Mejorar la eficiencia operativa de los servicios integrados de atención quirúrgica y de cuidados intensivos y de urgencias dentro de redes integradas de servicios de salud*
- **Línea de acción estratégica 2:** *Promover el manejo clínico integrado y la calidad de los servicios integrados de atención quirúrgica y de cuidados intensivos y de urgencias*
- **Línea de acción estratégica 3:** *Fortalecer la capacidad de prestación de atención de urgencias*

Línea de acción estratégica 1: Mejorar la eficiencia operativa de los servicios integrados de atención quirúrgica y de cuidados intensivos y de urgencias dentro de redes integradas de servicios de salud

- ✓ Integrar la atención IECO en redes de servicios de salud integrados y sistemas sólidos basados en la APS. Implica redefinir las estructuras de gobernanza y los marcos de coordinación.
- ✓ Especial énfasis en la coordinación de atención pre-hospitalaria, servicios de urgencia, atención hospitalaria (coord. Emergencias- no emergencias) y primer nivel de atención.
- ✓ Garantizar atención segura y de calidad:
 - acceso continuo a agua potable, saneamiento y electricidad.
 - Aliviar el hacinamiento, mejorar la prevención y el control de infecciones
 - racionalizar los flujos de trabajo clínicos.
 - Integrar sistemas avanzados de información, apoyo digital a la toma de decisiones clínicas y telemedicina.
 - Acceso a tecnologías médicas adecuadas y seguras.
- ✓ Optimizar el uso de los recursos: Gestión de la demanda en el Sistema: Listas de espera, mecanismos de referencia-contrareferencia con el PNA, gestión de camas, etc

Línea de acción estratégica 2: Promover el manejo clínico integrado y la calidad de los servicios integrados de atención quirúrgica y de cuidados intensivos y de urgencias

✓ Esta línea de acción estratégica promueve el manejo clínico integrado y la calidad en la atención quirúrgica y los cuidados intensivos y de urgencias a través de la adopción de herramientas basadas en la evidencia:

- Adoptar herramientas y directrices clínicas basadas en la evidencia.
- Estandarizar la atención en los distintos entornos sanitarios: protocolos, paquetes de cuidados y listas de comprobación para mejorar la calidad y la seguridad de los pacientes.
- Realizar un seguimiento, una evaluación y una retroalimentación continuos.
- Proporcionar formación completa a los profesionales de salud.
- Capacitar a los pacientes e implicar a las comunidades en la planificación de la asistencia sanitaria.

Línea de acción estratégica 3: Fortalecer la capacidad de prestación de atención de urgencias

✓ El objetivo de esta línea es **promover el establecimiento de una capacidad de respuesta unificada y eficiente de la atención de urgencias.**

- Fomentar la colaboración entre los equipos de salud, servicios de transporte de pacientes y otras partes interesadas.
- Proporcionar educación y formación continuas al personal de AE.
- Equipar los vehículos de transporte médico con suministros y equipos esenciales.
- Integrar los servicios prehospitalarios de AE con los servicios hospitalarios.
- Desarrollar equipos de respuesta escalables e interoperables para casos de víctimas masivas.

En resumen

❑ La Estratrategia IECO es una respuesta a necesidad manifestada por los Estados Miembros de proponer un marco de acciones y lineamientos mejorar la calidad y seguridad de la atención quirúrgica, de cuidados intensivos y de urgencias.

❑ La Estrategia propone una aproximación integral e integrada de todo el sistema de salud y no solo de las áreas específicas que responden a las emergencias. Se requiere la participación articulada de la comunidad, los sistemas de atención pre-hospitalaria, PNA y sistemas hospitalarios, entre otros

❑ Es esencial el trabajo focalizado en mejorar la calidad y seguridad especifica de los servicios de atención de emergencias, quirurigicos y de cuidados intensivos, con recursos y herramientas concretas que mejoren las competencias de los equipos de salud, proporcionen tecnologías adecuadas y seguras y mecanismos que estandaricen los procesos clínicos basados en la mejor evidencia disponible.

Componentes de la Estrategia de APS

Marco operacional para la atención primaria de salud: transformar la visión en acción



Marco operacional para la atención primaria de salud: transformar la visión en acción [Operational framework for primary health care: transforming vision into action]. Ginebra: Organización Mundial de la Salud y Fondo de las Naciones Unidas para la Infancia (UNICEF); 2021.



THANK YOU



PAHO



Pan American
Health
Organization



World Health
Organization
REGIONAL OFFICE FOR THE
Americas