

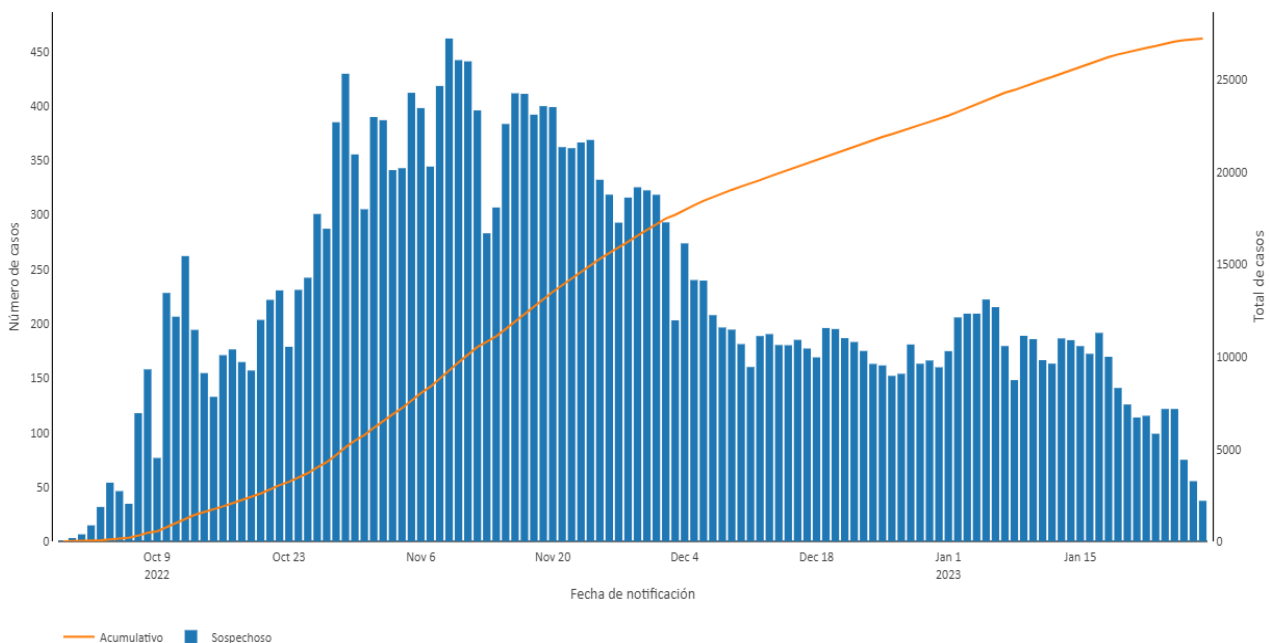
Resumen de la situación actual¹

Haití

Desde la notificación de los dos primeros casos confirmados de *Vibrio cholerae* O1 en el área del gran Puerto Príncipe el 2 de octubre de 2022, al 28 de enero de 2023, el Ministerio de Salud de Haití (Ministère de la Santé Publique et de la Population, MSPP por sus siglas en francés)², informó un total de 27.099 casos sospechosos (**Figura 1**) en 10 departamentos del país, incluidos 2.056 casos confirmados, 23.196 casos sospechosos internados y 560 defunciones registradas³. Esto representa un aumento en los últimos 7 días del 5% de casos sospechosos (N=1.296), del 6% de casos confirmados (N=118) y del 10% en las defunciones (N=49). Hasta el 28 de enero de 2023, en los 10 departamentos del país se han confirmado casos. Hasta la fecha, la tasa de letalidad entre los casos sospechosos es del 2,1%.

De un total de 5.537 muestras analizadas por el laboratorio Nacional de Salud Pública (LNSP por sus siglas en francés), 2.056 fueron confirmados (tasa de positividad 37,1%).

Figura 1. Distribución de casos sospechosos por día en Haití del 29 de septiembre de 2022 al 28 de enero de 2023



Fuente: Ministère de la Santé Publique et de la Population (MSPP) de Haití. Datos reproducidos por la OPS/OMS.

¹ Actualización realizada con datos provisionales disponibles con fecha de corte 28 de enero 2023, los cuáles se irán ajustando en la medida que nueva información esté disponible.

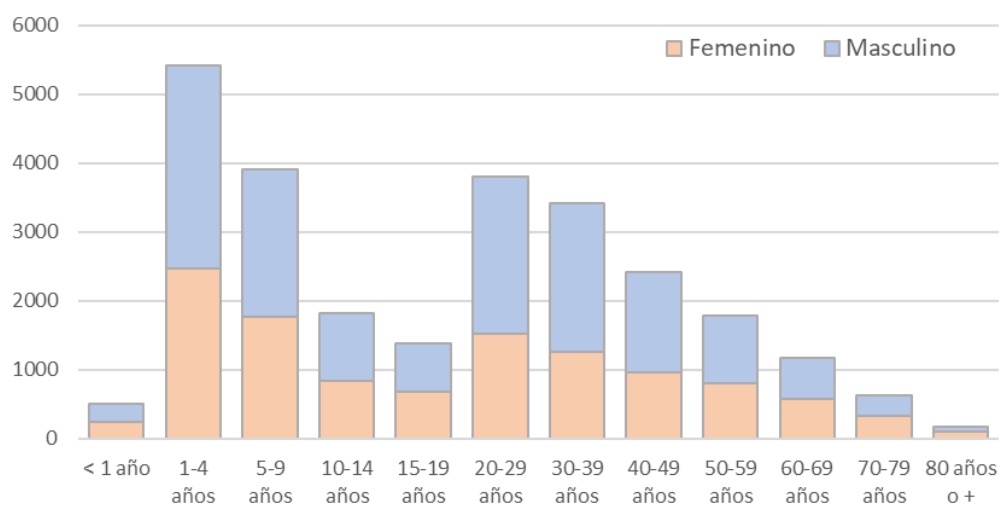
² Situación epidemiológica de cólera, Haití, disponible en: <https://bit.ly/3Vrdyp6> y <https://bit.ly/3Sq27Qw>

³ Datos sujetos a cambios con base a revisión retrospectiva.

Cita sugerida: Organización Panamericana de la Salud / Organización Mundial de la Salud. Actualización Epidemiológica: Cólera. 31 de enero de 2023, Washington, D.C.: OPS/OMS; 2023

Del total de casos sospechosos notificados con información disponible, 56% son hombres y el 49% son personas de 19 años o menos. El grupo de edad más afectado es el de 1 a 4 años (20%), seguido por los de 5 a 9 años (15%) y de 20 a 29 años (14%) (**Figura 2**).

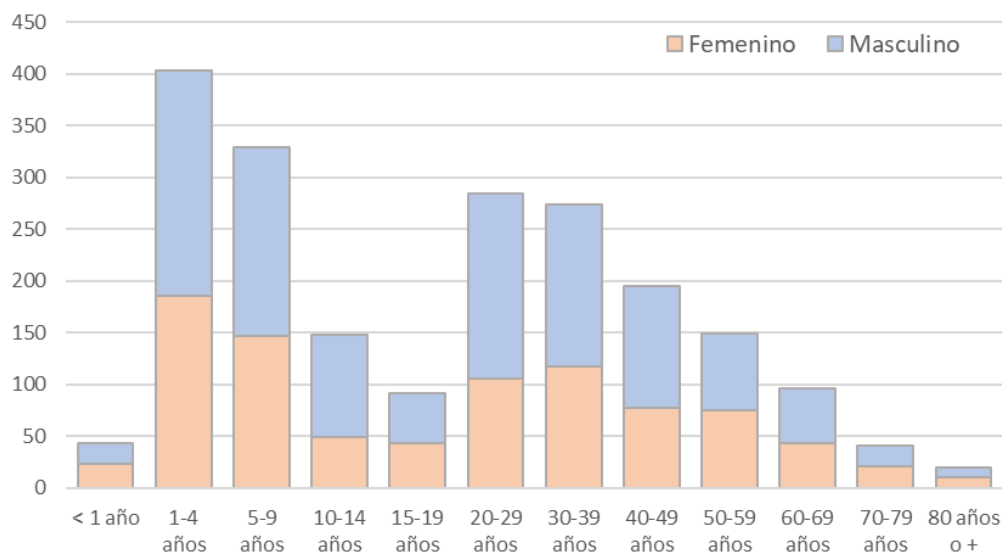
Figura 2. Distribución de casos sospechosos por grupo etario en Haití del 29 de septiembre de 2022 al 28 de enero de 2023



Fuente: Ministère de la Santé Publique et de la Population (MSPP) de Haití. Datos reproducidos por la OPS/OMS.

Entre los casos confirmados, 57% son hombres y el 49% son personas de 19 años o menos. El grupo de edad más afectado es el de 1 a 4 años (19% del total), seguido del de 5 a 9 años (16%) y de 20 a 29 años (14%) (**Figura 3**).

Figura 3. Distribución de casos confirmados por grupo etario y sexo en Haití del 29 de septiembre de 2022 al 28 de enero de 2023



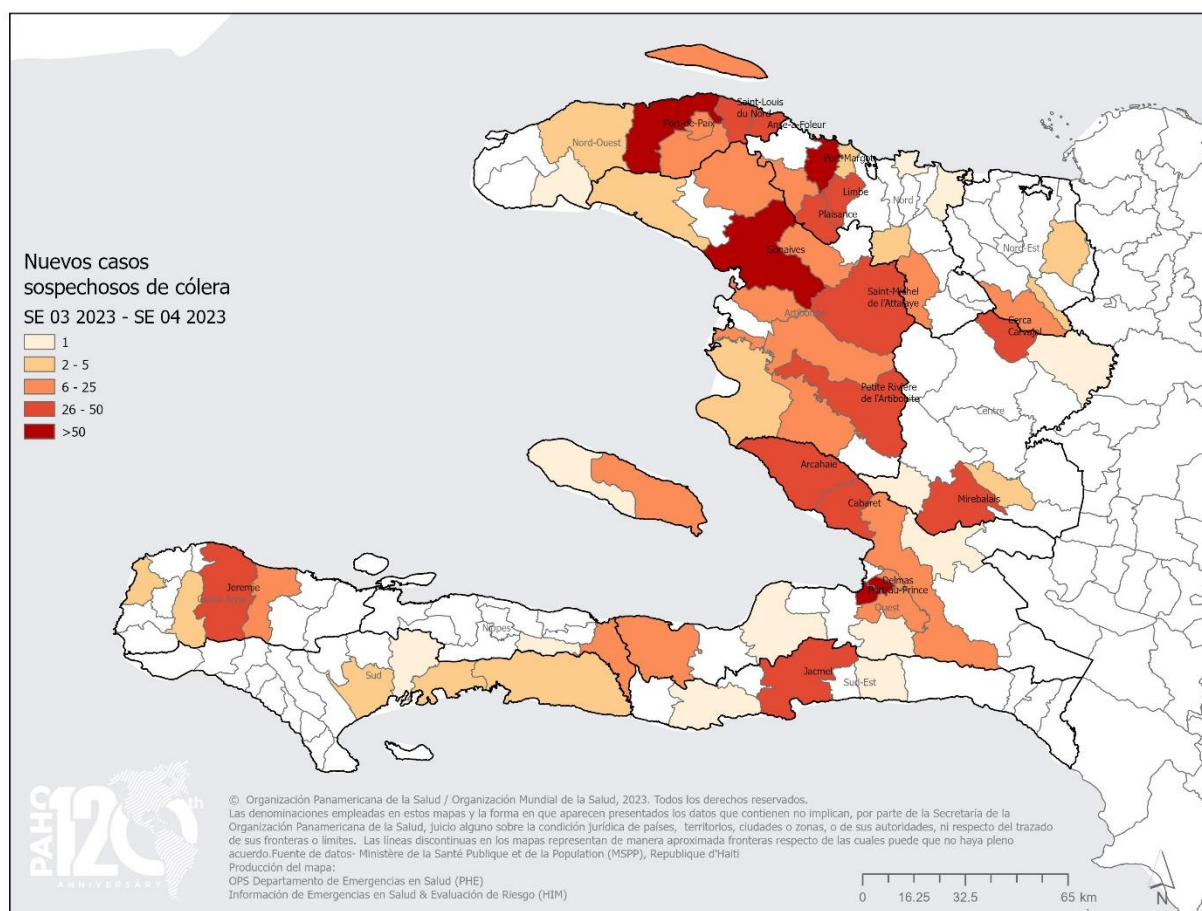
Fuente: Ministère de la Santé Publique et de la Population (MSPP) de Haití. Datos reproducidos por la OPS/OMS.

El Departamento Ouest sigue reportando el mayor número de casos, con el 64% de todos los casos sospechosos notificados. Las municipalidades de Puerto Príncipe, Cité-Soleil y Carrefour representan el 65% (N=11.136) de todos los casos sospechosos reportados en el Departamento Ouest. En los últimos 7 días, el departamento de Ouest registró un incremento de 2% en el reporte de los casos sospechosos y de 3% en los casos confirmados. Para el

mismo período, los otros departamentos presentaron un incremento de 10% en el reporte de los casos sospechosos y de 10% en los casos confirmados.

Las municipalidades con un mayor aumento de casos sospechosos notificados en la SE 4 del 2023 en comparación a la SE 3 fueron Port-de-Paix (167 casos), Anse-a-Foleur (42 casos) y Saint-Louis du Nord (36 casos) en el departamento Nord-Ouest; Port au Prince (164 casos), Delmas (64 casos), Arcahaie (32 casos) y Cabaret (30 casos) en el departamento Ouest; Gonaives (96 casos), Saint-Michel de l'Attalaye (36 casos) y Petite Riviere (29 casos) en el departamento Artibonite; Port-Margot (80 casos), Limbé (37 casos) y Plaisance (36 casos) en el departamento Nord; Cerca Carvajal (33 casos) y Mirebalais (29 casos) en el departamento Centre; Jeremie (38 casos) en departamento Grand'Anse; y Jacmel (30 casos) en el departamento Sud-Est (**Figura 4**).

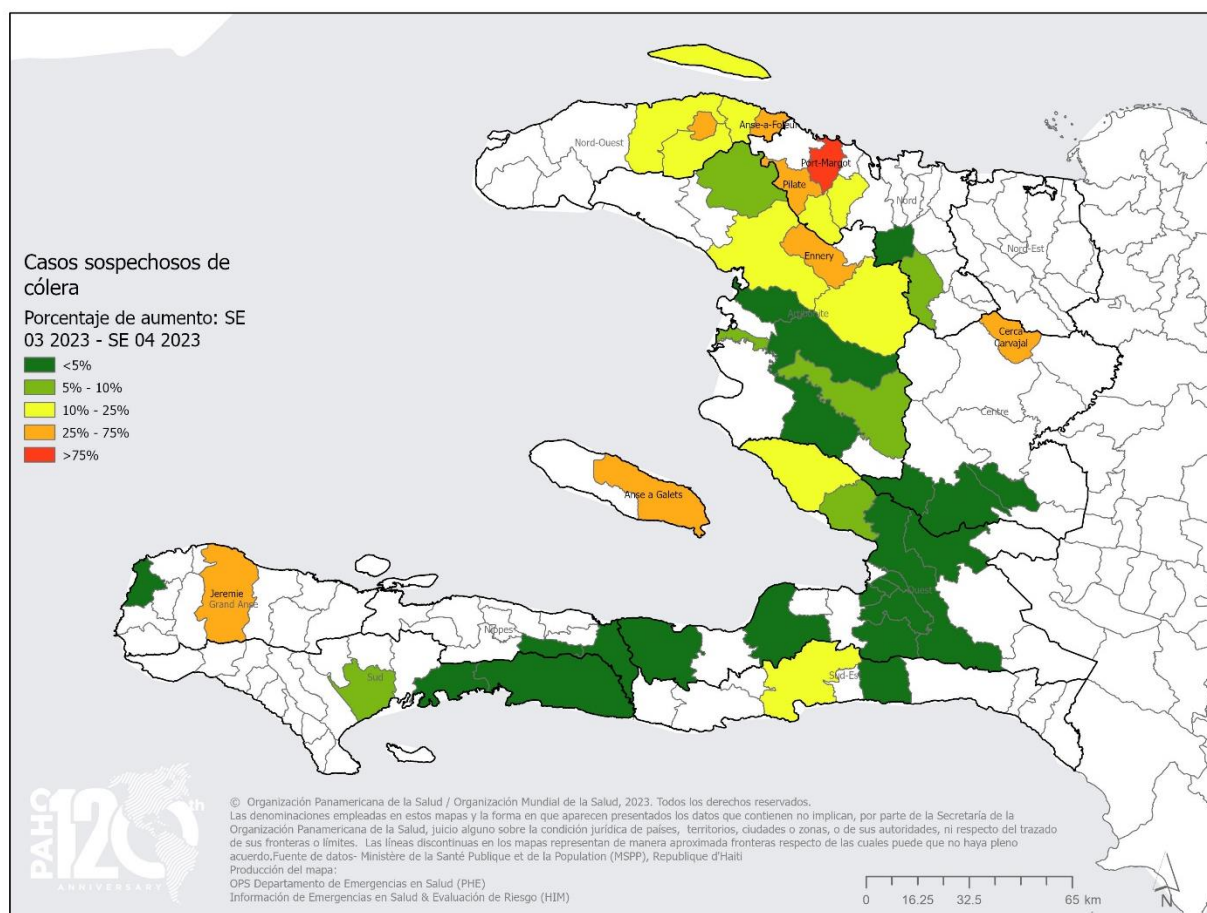
Figura 4. Nuevos casos sospechosos de cólera en Haití reportados en la última semana epidemiológica



Fuente: Ministère de la Santé Publique et de la Population (MSPP) de Haití. Datos reproducidos por la OPS/OMS.

Las municipalidades que más aumentaron proporcionalmente la notificación de casos sospechosos en la SE 4 del 2023 con respecto a la SE 3 fueron Port-Margot (94%) y Pilate (31%) en el departamento Nord; Ennery (36%) en el departamento Artibonite; Cerca Carvajal (33%) en el departamento Centre; Anse-a-Foleur (32%) en el departamento Nord-Ouest; Anse a Galets (31%) en el departamento Ouest; y Jeremie (27%) en departamento Grand'Anse (**Figura 5**).

Figura 5. Aumento proporcional de casos sospechosos de cólera en Haití según semana epidemiológica (solo municipalidades con al menos 25 casos sospechosos acumulados)



Fuente: Ministère de la Santé Publique et de la Population (MSPP) de Haití. Datos reproducidos por la OPS/OMS.

Al analizar la situación epidemiológica del brote de cólera, usando los datos oficiales disponibles, hay que tener en cuenta las condiciones actuales en Haití. La vigilancia epidemiológica se ve afectada debido a la compleja crisis humanitaria y de seguridad, sumada al acceso limitado al combustible en todo el país, por lo que el acceso a los servicios de salud y a los laboratorios es limitado. Además, la mayoría de la población en ese país se encuentra en una situación altamente vulnerable ante el establecimiento de cadenas de transmisión de cólera en los departamentos y municipalidades. La crisis humanitaria y la inseguridad se han exacerbado en los últimos meses. Esto ha socavado considerablemente los esfuerzos del MSPP y otras organizaciones para la implementación de medidas de prevención y control, incluyendo la vigilancia epidemiológica, llevando al subregistro de casos.

La Organización Panamericana de la Salud / Organización Mundial de la Salud (OPS / OMS) se encuentra trabajando junto con las autoridades de salud pública de Haití para la caracterización y apoyo a la respuesta de este evento.

República Dominicana

El 29 de enero de 2023, el Ministerio de Salud Pública de la República Dominicana confirmó siete casos adicionales de cólera en el país. Los mismos corresponden a seis personas de nacionalidad dominicana (cuatro masculinos de 66, 41, 35 y 23 años y dos femeninas de 47 y 22 años), y un caso de nacionalidad haitiana (un masculino de 47 años), residentes en Villa Liberación y los Solares del Almirante en Santo Domingo Este. Desde la notificación del primer caso confirmado el 20 de octubre de 2022, al 29 de enero de 2023, se han notificado un

total de 43 casos confirmados en la República Dominicana. El comunicado de prensa del Ministerio está disponible en: <https://bit.ly/3DwxXBT>.

La última evaluación de riesgo del evento de Cólera en la isla La Española (Haití y República Dominicana), publicada el 2 de diciembre de 2022, evalúa el evento como riesgo muy alto en la isla La Española, moderado a nivel regional y bajo a nivel global, disponible en: <https://bit.ly/3kWEq2y>.

Orientaciones para las autoridades nacionales

La Organización Panamericana de la Salud / Organización Mundial de la Salud (OPS/OMS) reitera a los Estados Miembros la necesidad de que continúen con sus esfuerzos para fortalecer y mantener la vigilancia del cólera para detectar precozmente los casos sospechosos, proporcionar el tratamiento adecuado y prevenir su propagación. El tratamiento precoz y adecuado mantiene la tasa de letalidad de los pacientes hospitalizados en cifras menores a 1%.

La OPS/OMS alienta a los Estados Miembros a que simultáneamente continúen con sus esfuerzos, para garantizar condiciones adecuadas de saneamiento básico y acceso al agua potable, además de la promoción de higiene y movilización social, con el fin de reducir el impacto del cólera y otras enfermedades transmitidas por el agua.

La OPS/OMS reitera a los Estados Miembros a que continúen implementando las recomendaciones formuladas en la Actualización Epidemiológica del 1 de noviembre de 2022, disponibles en <https://bit.ly/3hmn4KK>, las cuales continúan vigentes.

Referencias

- Ministère de la Santé Publique et de la Population, Haiti: Reporte de casos de cólera en Puerto Príncipe, Haití: 1 de octubre de 2022. Disponible en: <https://bit.ly/3UWGkkm>
- Ministère de la Santé Publique et de la Population, Haiti: Reportes de cólera en Haití. Disponible en: <https://www.mspp.gouv.ht/> y <https://bit.ly/3Vrdyp6>
- OPS/OMS. Tablero del brote cólera 2022 en Haití, Washington, DC. Disponible en: <https://shiny.pahobra.org/cholera/>
- OPS/OMS. Actualizaciones epidemiológicas - Resurgimiento de cólera en la Hispaniola, Washington, DC. Disponible en: <https://www.paho.org/es/actualizacion-epidemiologica-resurgimiento-colera-haiti>
- Boletín Epidemiológico Semanal. Informe Anual de cólera de 2021. OMS. Disponible en: <https://apps.who.int/iris/handle/10665/362858>
- Boletín Epidemiológico Semanal. Informe Anual de cólera de 2019. OMS. Disponible en: <https://apps.who.int/iris/handle/10665/334242>
- OPS/OMS. Evaluación de riesgo de cólera en la Isla La Española (Haiti y República Dominicana), versión 2. 2 de diciembre de 2022. Disponible en: <https://ems.who.int/Event/eventSummary.aspx?eid=2022-E000386>
- OPS/OMS. Actualización Epidemiológica: Cólera - 11 de octubre de 2018, Washington, DC; Disponible en: <https://bit.ly/3rmLup9>
- OPS/OMS. Actualización Epidemiológica: Cólera - 6 de agosto de 2018, Washington, DC. Disponible en: <https://bit.ly/3C1T4KS>
- Información sobre cólera de la OMS. Disponible en: <https://www.who.int/news-room/fact-sheets/detail/cholera>
- Temas de salud de la OPS: Cólera. Disponible en: <https://www.paho.org/es/temas/colera>
- OPS/OMS. Casos de cólera en las Américas desde 1987. Disponible en: https://ais.paho.org/philp/viz/ed_colera_casesamericas.asp
- OPS/OMS. Recomendaciones para el manejo clínico de cólera. Disponible en: <https://bit.ly/3roBxYl>
- OPS/OMS. Resurgimiento de cólera en la Isla La Española. Disponible en: <https://www.paho.org/es/resurgimiento-colera-hispaniola>