

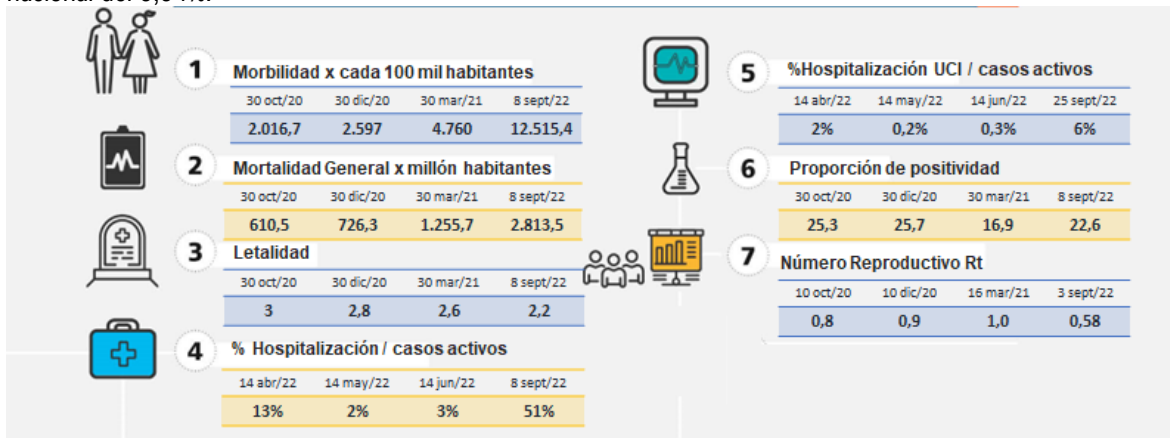


NOTA: Los datos incluidos en este SitRep corresponde a informes publicados sobre COVID-19 de la OMS, OPS, MINSALUD e INS y las cifras corresponden a las horas de corte que es incluido en cada bloque.

Situación COVID-19 Colombia. Corte 2 al 8 de septiembre de 2022 10:00pm.

Con base en los datos publicados en: <https://www.datos.gov.co/Salud-y-Proteccion-Social/Casos-positivos-de-COVID-19-en-Colombia/gt2j-8ykr/data>

A la fecha Colombia reporta **6.304.317 casos** (1.508 casos nuevos 2 al 8 de septiembre) con un incremento nacional del 0,02% y **141.708 defunciones** (62 muertes nuevas del 2 al 8 de septiembre) con un aumento nacional del 0,04%.



Indicadores de incidencia

Fuente: con base en los datos publicados en: <https://www.ins.gov.co/Noticias/Paginas/Coronavirus.aspx>

Los departamentos y distritos que presentaron los aumentos relativos más altos de COVID-19 en la última semana fueron: Putumayo 0,04% (9), Cauca 0,04% (31), Norte Santander 0,04% (47), Santander 0,03% (94), Bogotá 0,03% (583), Cundinamarca 0,03% (98), Nariño 0,03% (32), Amazonas 0,03% (2), Antioquia 0,02% (225), Arauca 0,02% (4).

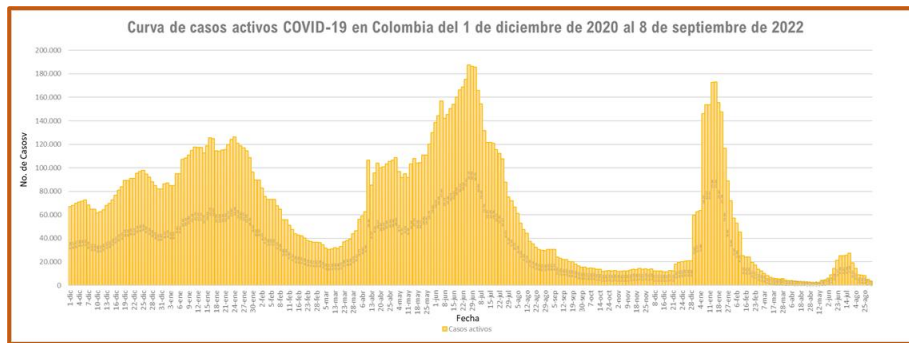
MUNICIPIO	Sem anterior	Actuales	Absoluto	Relativo
BOGOTÁ	1.665	794	-871	-52,31
MEDELLÍN	446	394	-52	-11,66
BUCARAMANGA	211	181	-30	-14,22
CALI	179	179	0	0,00
VALLÉDUPAR	125	107	-18	-14,40
VILLAVICENCIO	98	92	-6	-6,12
BARRANQUILLA	84	70	-14	-16,67
RIONEGRO	71	69	-2	-2,82
PACHO	1	58	57	5700,00
IBAGUÉ	63	56	-7	-11,11
PASTO	70	53	-17	-24,29
POPAYÁN	74	53	-21	-28,38
NACIONAL	5.216	3.629	-1.587	-30,43

En la última semana todos los territorios presentaron disminuciones durante la semana, a excepción del municipio de Pacho, que presentó un incremento del 57 casos activos.

Tabla. Número de casos y defunciones por COVID-19, incrementos en la última semana con mayor carga al 8 de septiembre de 2022

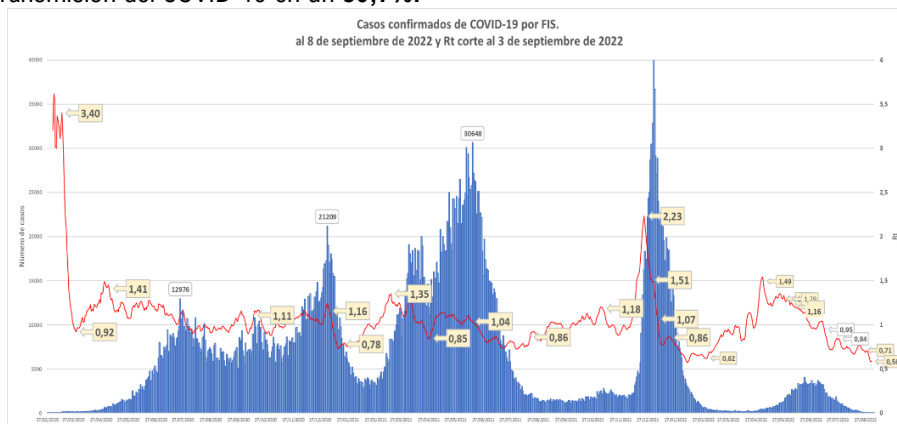
Incremento de casos en las última 7 días, municipios de mayor carga					Incremento de muertes en las últimos 7 días, municipios de mayor carga				
Municipio	semana anterior	Actuales al 8 de septiembre	Incremento últimos 7 días	% de incremento casos en últ 7 días	Municipio	semana anterior	Muertes 8 de septiembre	Incremento semana	% de incremento fallecidos últ 7 días
NACIONAL	6.302.809	6.304.317	1.508	0,02	NACIONAL	141.646	141.708	62	0,04
BOGOTÁ	1.851.673	1.852.256	583	0,03	BOGOTÁ	29.909	29.922	13	0,0
MEDELLÍN	541.823	541.996	173	0,03	MEDELLÍN	10.211	10.219	8	0,1
CALI	399.353	399.455	102	0,03	PASTO	1.622	1.626	4	0,2
PACHO	1.633	1.690	57	3,49	BUCARAMANGA	3.296	3.299	3	0,1
BUCARAMANGA	140.581	140.635	54	0,04	CALI	8.835	8.838	3	0,0
BARRANQUILLA	275.353	275.406	53	0,02	CUCUTA	3.233	3.236	3	0,1
CUCUTA	76.514	76.538	24	0,03	CAJAMARCA	45	47	2	4,3
POPAYÁN	48.624	48.643	19	0,04	IBAGUÉ	2.058	2.060	2	0,1
CARTAGENA	162.712	162.729	17	0,01	TUNJA	469	471	2	0,4
VILLAVICENCIO	75.194	75.211	17	0,02	ACACIAS	233	234	1	0,4

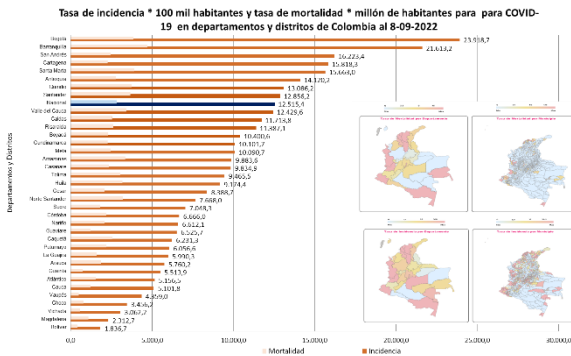
En relación con los casos activos por fecha de reporte, cifra que muestra un descenso a partir del 15 de febrero y hasta el 9 de marzo de 2021 con 30.731 y finalmente un ascenso de los casos activos desde el 20 de mayo de 2021 y que ha llegado 187.395 para el 27 de junio de 2021, posterior a esto se inicia un descenso marcado a partir del 6 de julio de 2021 con 166.093 y hasta el 14 de octubre con la menor cifra de 12.095, a partir de esa fecha se da inicio a un incremento hasta el 30 de Noviembre. A partir del 15 de diciembre se evidencia un incremento sostenido y agudo de casos que posteriormente, durante las semanas posteriores desciende rápidamente. Durante las últimas semanas se ha venido presentando un incremento sostenido y a la fecha actual se reportan **3.629 casos activos**, con una disminución relativa semanal de -30,4% (-1.587).



Fuente: con base en los datos publicados en: <https://www.ins.gov.co/Noticias/Paginas/Coronavirus.aspx>

La OPS/OMS y la Universidad de Harvard han desarrollado una herramienta denominada EpiEstim, a fin de hacer la estimación del número reproductivo efectivo (R_t) para los países y su uso a nivel local, con esta herramienta y usando la información de los casos por fecha de inicio de síntomas, se calcula **un R_t de 0**, tomada fecha de corte **el 3 de septiembre**, dado el tiempo de rezago de datos, esta cifra podrá estar sujeta a ajuste en la medida que se incorporen y actualicen los datos. Cada punto por encima o por debajo muestra el efecto de la transmisibilidad y el efecto de las medidas tomadas y adoptadas por la población, es así como se ha logrado impactar la transmisión del COVID-19 en un **80,7%**.

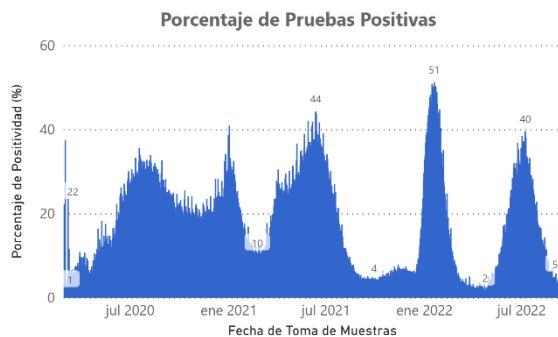




La tasa de incidencia nacional es de **12.515,4 casos por cada 100.000 habitantes**; los departamentos y/o distritos que superan la tasa nacional son en su orden: Bogotá (23.918,7), Barranquilla (21.613,2), San Andrés (16.223,4), Cartagena (15.818,3), Santa Marta (15.663,0), Antioquia (14.120,2), Quindío (13.086,2), Santander (12.856,2).

Procesamiento de muestras para diagnóstico

Fuente: [Noticias coronavirus-pcr \(ins.gov.co\)](https://ins.gov.co/Noticias/coronavirus-pcr)

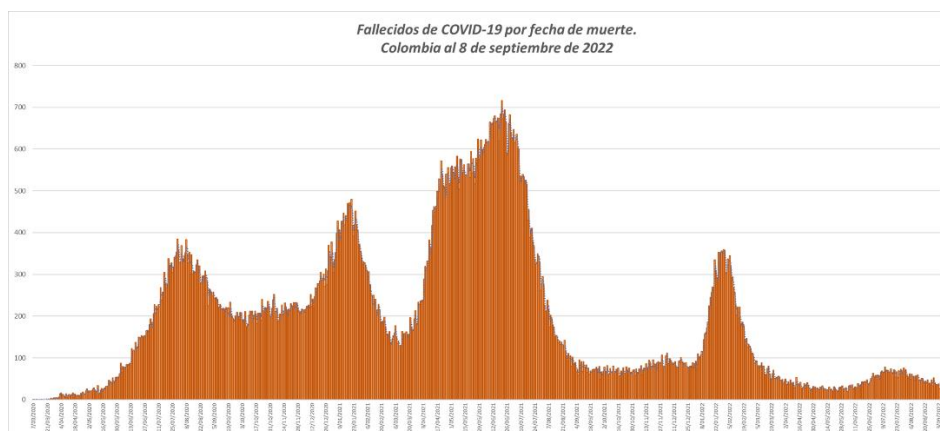


El Instituto Nacional de Salud – INS, reportó el procesamiento de **21.315.562 pruebas PCR** en 218 laboratorios adjuntos para diagnóstico de COVID-19. La capacidad máxima declarada por el INS es de 44.556 muestras/día. **Positividad acumulada 22,6% y positividad al 13 de septiembre es de 4,9%** observando un incremento de la positividad.

Se notifica a la fecha, la realización de **15.097.767 pruebas de antígeno**, en 2.463 IPS de los 33 departamentos.

Mortalidad

Fuente: con base en los datos publicados en: <https://www.ins.gov.co/Noticias/Paginas/Coronavirus.aspx>



La tasa de mortalidad nacional es de **2.813,2 muertes por cada millón de habitantes**; se observa una tasa de mortalidad mayor a la nacional en: Barranquilla (4.704,7), Santa Marta (3.908,2), Bogotá (3.863,9), Quindío (3.739,6), Santander (3.643,3), Valle del Cauca (3.386,9), Amazonas (3.353,6), Norte Santander (3.195,7), Huila (3.188,1), Tolima (3.040,3).

Proporción de UCI y cama hospitalaria adulto

Fuente: [Ocupación y disponibilidad de camas por tipo de servicio \(arcgis.com\)](https://arcgis.com)

En respuesta a la pandemia de COVID-19, la capacidad instalada de unidades de cuidado intensivo ha crecido en el último año, encontrando al 1 de junio de 2020 un total de 4.316 camas y a la fecha se disponen de 8.567 camas UCI, con una ocupación del 63,3% (ver tabla). Por otro lado, se tiene un crecimiento de la capacidad instalada de camas hospitalarias durante la pandemia, que para el 1 de junio de 2020 se disponía de 28.040 y a la fecha se disponen de 47.537 de las cuales el 1,2% están ocupadas por casos COVID-19.

Tabla: Porcentaje de disponibilidad de camas en Unidad de Cuidado Intensivo - UCI según departamento en Colombia, 12 de septiembre de 2022.

Departamento	Cantidad Total	Ocupacion Confirmado Covid19	Ocupacion Sospechoso Covid19	Ocupacion No Covid19	Cantidad Disponibles	Camas ocupadas	Porcentaje Camas Disponibles	Tasa Ocupación *100.000 por COVID-19	Porcentaje de ocupación
63 - Quindío	70	1		56	13	57	18,57	0,18	81,43
05 - Antioquia	725	10	13	558	144	581	19,86	0,15	80,14
18 - Caquetá	38	2	1	24	11	30	21,05	0,48	78,95
54 - Norte de Santander	184			143	41	143	22,28	-	77,72
66 - Risaralda	147			107	40	107	27,21	-	72,79
86 - Putumayo	40		1	28	11	29	27,50	-	72,50
68 - Santander	506	1		365	140	366	27,67	0,04	72,33
23 - Córdoba	387	1		275	111	276	28,68	0,05	71,32
11 - Bogotá, D.C.	1.456	4	4	1.014	434	1.022	29,81	0,05	70,19
41 - Huila	200	2	1	134	63	137	31,50	0,18	68,50
76 - Valle del Cauca	1.002	1	3	682	316	686	31,54	0,02	68,46
17 - Caldas	177		4	116	57	120	32,20	-	67,80
13 - Bolívar	372			248	124	248	33,33	-	66,67
73 - Tolima	281	3		178	100	181	35,59	0,22	64,41
19 - Cauca	122	2		76	44	78	36,07	0,13	63,93
08 - Atlántico	702	1		435	266	436	37,89	0,04	62,11
81 - Arauca	7	1		3	3	4	42,86	-	57,14
52 - Nariño	249	4		138	107	142	42,97	0,25	57,03
85 - Casanare	76			40	36	40	47,37	0,23	52,63
15 - Boyacá	174	1		85	88	86	50,57	0,08	49,43
20 - Cesar	397	3	9	167	218	179	54,91	0,23	45,09
70 - Sucre	186			80	106	80	56,99	0,21	43,01
47 - Magdalena	329	1	3	130	195	134	59,27	0,07	40,73
25 - Cundinamarca	301	1	1	120	179	122	59,47	0,03	40,53
50 - Meta	188			107	81	69	63,30	-	36,70
27 - Chocó	32			9	23	9	71,88	-	28,13
44 - La Guajira	153	2		29	122	31	79,74	0,20	20,26
88 - Archipiélago de San Andrés	30			4	26	4	86,67	-	13,33
99 - Vichada	12			1	11	1	91,67	-	8,33
95 - Guaviare	8				8		100,00	-	0,00
94 - Guainía	10				10		100,00	-	0,00
97 - Vaupés	6				6		100,00	-	0,00
País	8.567	32	33	5.361	3.141	5.426	36,66	0,06	63,34

Hospitalización en UCI y Sala General, con corte al 12 de septiembre de 2022.

Hospitalización en Unidad de Cuidados Intensivos - UCI	Septiembre 12 de 2022	% variación al día anterior	% variación con respecto de la semana anterior	Hospitalización en sala de hospitalización general	Septiembre 12 de 2022	% variación al día anterior	% variación con respecto de la semana anterior
N° total de camas	8.567	-1,09	-2,64	N° total de camas	47.537	0,05	0,29
N° camas disponibles	3.141	-7,56	-8,69	N° camas disponibles	14.921	0,85	2,30
N° casos no COVID-19	5.361	3,29	2,37	N° casos no COVID-19	32.232	0,26	-0,27
N° total casos COVID-19	65	-10,96	-46,72	N° total casos COVID-19	384	-32,98	-22,74
N° casos sospechosos COVID-19	33	-15,38	-35,29	N° casos sospechosos COVID-19	229	-46,62	-13,58
N° casos confirmados COVID-19	32	-5,88	-54,93	N° casos confirmados COVID-19	155	7,64	-33,19
N° de camas ocupadas	5.426	3,10	1,25	N° de camas ocupadas	32.616	-0,32	-0,61
% ocupación	63,34	4,23	3,99	% ocupación	68,61	-0,36	-0,89
% disponibilidad	36,66	-6,55	-6,22	% disponibilidad	31,39	0,80	2,01
% ocupación por casos no COVID-19	98,80	0,19	1,10	% ocupación por casos no COVID-19	98,82	0,58	0,34
% ocupación del total de casos COVID-19	1,20	-13,63	-47,38	% ocupación del total de casos COVID-19	1,18	-32,77	-22,26
% ocupación de casos sospechosos de COVID-19	0,61	-17,93	-36,09	% ocupación de casos sospechosos de COVID-19	0,70	-46,45	-13,06
% ocupación casos confirmados COVID-19	0,59	-8,71	-55,49	% ocupación casos confirmados COVID-19	0,48	7,98	-32,78

Fuente: [Ocupación y disponibilidad de camas por tipo de servicio \(arcgis.com\)](https://arcgis.com)

Situación regional

Fuente: con base en los datos publicados en: <https://www.ins.gov.co/Noticias/Paginas/Coronavirus.aspx>

En relación con los casos de COVID-19 por regiones, la región Central concentra más del **46,8%** de los casos y más del **43,2%** de las defunciones, la mayor proporción de casos graves y fatales, utilizando como denominador los casos activos, se presentan en la región de la Amazonía con el **95%** y la Orinoquía con el **91%**.

Tabla de casos, tasas de incidencia, mortalidad y gravedad de la COVID-19 para los departamentos y distritos al 8 de septiembre de 2022

Región	Dpto o Distrito	Casos	% Incremento (7d)	Muertes	% Incremento (7d)	Casos Activos	No. Hospit	% Hospit	Casos UCI	%UCI	Letalidad	Mortalidad por millón hab.	Incidencia por cien mil
Central	Bogotá	1.852.256	0,03	29.922	0,04	794	168	21,2	33	4,16	1,6	3.863,9	23.918,7
	Cundinamarca	327.597	0,0	7.366	0,01	227	127	55,9	10	4,41	2,2	2.271,4	10.101,7
	Santander	293.238	0,0	8.310	0,1	19	135	710,5	0	0,0	2,8	3.643,3	12.856,2
	Boyacá	129.252	0,01	2.864	0,14	120	97	80,8	3	2,50	2,2	2.304,6	10.400,6
	Tolima	126.837	0,01	4.074	0,15	78	49	62,8	13	16,67	3,2	3.040,3	9.465,5
	Norte Santander	124.246	0,0	5.178	0,1	91	22	24,2	14	15,4	4,2	3.195,7	7.668,0
	Huila	102.994	0,00	3.579	0,00	30	8	26,7	1	3,33	3,5	3.188,1	9.174,4
Totales	2.956.420	0,2	61.293	0,26	1.359	606	44,6	74	5,45	2,8	3296,5	15.900,3	
E. Cafetero Antioquia	Antioquia	942.940	0,0	18.517	0,04	555	283	51,0	48	8,65	2,0	2.772,9	14.120,2
	Caldas	119.300	0,01	2.565	0,00	81	60	74,1	8	9,88	2,2	2.518,5	11.713,8
	Risaralda	109.436	0,01	2.503	0,00	84	57	67,9	6	7,1	2,3	2.604,4	11.387,1
	Quindío	72.681	0,01	2.077	0,00	43	31	72,1	2	4,65	2,9	3.739,6	13.086,2
	Totales	1.244.357	0,1	25.662	0,19	763	431	56,5	64	8,39	2,3	2785,5	13.506,8
Caribe	Barranquilla	275.406	0,0	5.995	0,000	70	6	8,6	0	0,00	2,2	4.704,7	21.613,2
	Cartagena	162.729	0,01	2.337	0,000	23	3	13,0	0	0,00	1,4	2.271,7	15.818,3
	Atlántico	140.366	0,0	4.217	0,047	42	19	45,2	1	2,4	3,0	1.549,2	5.156,5
	Córdoba	121.918	0,01	3.980	0,025	46	27	58,7	2	4,35	3,3	2.176,1	6.666,0
	Cesar	108.666	0,01	2.684	0,000	167	111	66,5	5	2,99	2,5	2.072,0	8.388,7
	Santa Marta	84.363	0,0	2.105	0,000	231	7	3,0	1	0,43	2,5	3.908,2	15.663,0
	Sucre	66.906	0,00	1.743	0,000	26	18	69,2	3	11,5	2,6	1.836,2	7.048,3
	La Guajira	57.849	0,02	1.546	0,000	29	12	41,4	4	13,79	2,7	1.600,9	5.990,3
	Bolívar	40.059	0,01	931	0,000	10	4	40,0	2	20,00	2,3	426,9	1.836,7
	Magdalena	33.003	0,01	1.552	0,000	8	3	37,5	1	12,50	4,7	1.087,6	2.312,7
San Andrés	10.333	0,00	156	0,000	0	0	0,0	0	0,0	1,5	2.449,3	16.223,4	
Totales	1.101.598	0,1	27.246	0,06	652	210	32,2	19	2,91	2,7	1908,7	7.717,1	
Llanos / Orinoquía	Meta	107.310	0,02	2.590	0,04	132	102	77,3	10	7,58	2,4	2.435,5	10.090,7
	Casanare	42.801	0,02	1.022	0,00	85	73	85,9	6	7,06	0,0	2.348,4	9.834,9
	Arauca	16.947	0,02	552	0,00	35	31	88,6	1	2,9	3,3	1.876,2	5.760,2
	Vichada	3.459	0,00	64	0,00	0	0	0,0	0	0,00	1,9	566,6	3.062,2
	Totales	170.517	0,3	4.228	0,45	252	206	81,7	17	6,75	2,5	2218,5	8.947,2
Amazonía	Caquetá	25.581	0,00	1.046	0,10	40	30	75,0	7	17,50	4,1	2.548,0	6.231,3
	Putumayo	21.751	0,04	787	0,25	77	65	84,4	6	7,79	3,6	2.191,4	6.056,6
	Amazonas	7.810	0,03	265	0,00	6	4	66,7	0	0,0	3,4	3.353,6	9.883,6
	Guaviare	5.655	0,00	105	0,00	1	1	100,0	0	0,00	1,9	1.211,7	6.525,7
	Guainía	2.792	0,00	37	0,00	1	0	0,0	1	0,00	1,3	730,7	5.513,9
	Vaupés	1.949	0,00	22	0,00	5	5	100,0	0	0,00	1,1	492,0	4.359,0
Totales	65.538	0,5	2.262	0,31	130	105	80,8	14	10,77	3,5	2194,7	6.358,8	
Pacífico	Valle del Cauca	563.327	0,0	15.350	0,03	239	126	52,7	5	2,09	2,7	3.386,9	12.429,6
	Nariño	107.617	0,0	3.390	0,18	129	88	68,2	16	12,40	3,2	2.082,8	6.612,1
	Cauca	76.115	0,0	1.847	0,00	100	60	60,0	7	7,0	2,4	1.238,0	5.101,8
	Chocó	18.828	0,0	430	0,00	5	4	80,0	0	0,00	2,3	789,3	3.456,2
Totales	765.887	0,2	21.017	0,23	473	278	58,8	28	5,92	2,7	2564,2	9.344,1	

Fuente: con base en los datos publicados en: <https://www.ins.gov.co/Noticias/Paginas/Coronavirus.aspx>

A continuación se muestra el seguimiento a la situación de algunos municipios que en las últimas semanas muestran incremento en la proporción de casos, información analizada de acuerdo a la base del Instituto Nacional de Salud con corte al 5 de mayo de 2022.

Región Central-Andina

Con base en los datos publicados en: <https://www.ins.gov.co/Noticias/Paginas/Coronavirus.aspx>

La región Central Andina, tiene confirmados un total de **2.956.420 casos** y **61.293 muertes** que corresponden al 46,9% de los casos y al 43,3% de las muertes del País. En la última semana, la región tiene un incremento de 0,03% (860 nuevos casos) en los casos confirmados, el 0,06% (37 nuevos fallecimientos) en las muertes y una disminución del 41,3% en los casos activos (1.104 menos casos) con una tendencia a la disminución en los casos activos con respecto de la semana anterior. El departamento de Norte de Santander (0,04%), está por encima del incremento relativo en el número de casos de la región. De otra parte, los departamentos del Tolima (0,15%), Boyacá (0,14%) y Norte de Santander (0,12%), están por encima del incremento relativo de defunciones.

Esta región aporta el 43,3% (1.571 casos) de los casos activos, encontrando que el distrito capital de Bogotá (52,3%) presenta la mayor disminución en el número de casos activos al comparar con las cifras reportadas la semana anterior.

Las cifras de los indicadores en la región son, letalidad 2,8; en los casos activos el porcentaje de hospitalización es del 38,3% y el porcentaje de hospitalización en UCI es de 4,6%, que al comparar con la semana anterior denotan una tendencia al incremento de las hospitalizaciones en sala general y en UCI. Los departamentos con una letalidad por encima de lo observado en la región son Norte de Santander (4,2%), Huila (3,5%), Tolima (3,2%) y Santander (2,8%). El porcentaje de hospitalización de los casos activos en UCI más alto en la región se presenta en los departamentos del Tolima (16,7%) y Norte de Santander (15,4%); en la hospitalización de casos activos en sala general, los departamentos de Boyacá (80,8%), Tolima (62,8%) y Santander (58%) están por encima del porcentaje de la región.

Datos de Región Eje Cafetero y Antioquia

Con base en los datos publicados en: <https://www.ins.gov.co/Noticias/Paginas/Coronavirus.aspx>

La región Eje Cafetero y Antioquia, tiene confirmados un total de **1.244.357 casos y 25.662 muertes** que corresponden al 19,7% de los casos y al 18,1% de las muertes del País. Se reportan a la fecha 763 casos activos (0,06%) y **431** casos hospitalizados (56,5%). En comparación con las dos semanas anteriores la región presenta un incremento relativo del 0,13% (1.647) de los casos y del 0,19% (49) en el número muertes con una letalidad del 2,3%. Con relación al departamento que presentó el mayor incremento de casos acumulados en los últimos 7 días fue Antioquia con el 0,02%, Risaralda con el 0,01%, Caldas con el 0,01%, y el departamento de Antioquia con un incremento del 0,01%. En cuanto a muertes el departamento de Antioquia presentó un incremento del 0,04% y ningún otro departamento registró incrementos. El departamento de Quindío presenta la mayor letalidad (2,9%), seguido de Risaralda (2,3%), Caldas (2,2%) y Antioquia (2%).

Datos Región Caribe

Con base en los datos publicados en: <https://www.ins.gov.co/Noticias/Paginas/Coronavirus.aspx>

La región Caribe, tiene confirmados un total de **1.101.598 casos y 27.246 muertes** que corresponden al 17,5% de los casos y al 19,2% de las muertes del País. En la última semana, la región Caribe tiene un incremento de 0,01% (151 nuevos casos) en los casos confirmados, el 0,01% (3 nuevos fallecimientos) en las muertes y del 31% en los casos activos (198 casos). Los departamentos de La Guajira (0,02%) y el distrito de Barranquilla (0,02%) están por encima del incremento relativo en el número de casos de la región. De otra parte, los departamentos del Atlántico (0,05%) y Córdoba (0,03%), están por encima del incremento relativo de defunciones.

Esta región aporta en la última semana el 12,1% (440 casos) de los casos activos al país. Al comparar las cifras con la semana anterior, el departamento de Bolívar (25%) presenta incremento relativo de la región, mientras que el departamento de San Andrés (100%) y los distritos de Cartagena (77%) y Santa Marta (54,8%), presentan la mayor disminución relativa en el número de casos activos.

Las cifras de los indicadores en la región son, letalidad 2,5; en los casos activos el porcentaje de hospitalización es del 47,5% que muestra un incremento relativo de acuerdo con lo observado en la semana anterior, observando el mismo comportamiento en la hospitalización de los casos activos en UCI que es del 4,3%. Los departamentos con una letalidad por encima de lo observado en la región son Magdalena (4,7), Córdoba (3,3), Atlántico (3) y La Guajira (2,7).

Región Pacífico

Con base en los datos publicados en: <https://www.ins.gov.co/Noticias/Paginas/Coronavirus.aspx>

La región del pacifico, tiene confirmados un total de **765.887 casos y 21.017 muertes** que corresponden al 12,1% de los casos y al 14,8% de las muertes del País. En la última semana, la región pacifico presenta un incremento del 0,03% (193 nuevos casos) en los casos confirmados, en las muertes el 0,05% (10 nuevos fallecimientos) y del 10,9% (58 casos) en los casos activos. Los departamentos del Cauca (0,041%) y Nariño (0,03%) tienen un incremento relativo en el número de casos por encima del incremento de la región y en las defunciones el departamento de Nariño (0,2%) presenta el mayor incremento. Esta región aporta el 13% (473 casos) de los casos activos al país y el departamento de Nariño presenta la mayor disminución de casos activos de la región (21,3%).

Las cifras de los indicadores en la región son, letalidad 2,7; en los casos activos el porcentaje de hospitalización es del 56,9% y del 4,4% en la hospitalización en UCI, cifras que al compararlas con la semana anterior muestran una tendencia al incremento. El porcentaje de hospitalización de casos activos en la hospitalización sala general más alto se encuentra en el departamento del Chocó (80%) y en UCI el departamento de Nariño (11,6%).

Situación COVID-19 Contexto Global

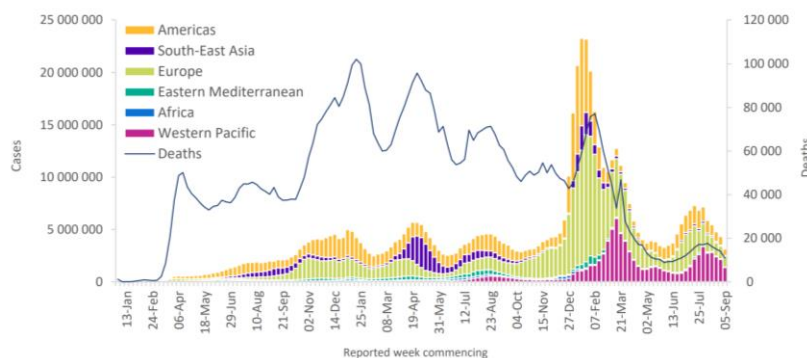
<https://www.who.int/publications/m/item/weekly-epidemiological-update-on-covid-19---14-september-2022>

<https://www.paho.org/en/documents/paho-weekly-covid-19-epidemiological-update-13-september-2022>

Notas: Visión general OMS

Si bien se toman medidas para garantizar la precisión y la confiabilidad, todos los datos de conteo están sujetos a verificación y cambios continuos. La detección de casos, las definiciones, las estrategias de prueba, la práctica de informes, el ajuste de datos retrospectivo y los tiempos de retraso difieren entre países/territorios/áreas. Estos factores, entre otros, influyen en los recuentos presentados con subestimación / sobreestimación variable de casos reales y recuentos de muertes, y retrasos variables para reflejar estos datos a nivel global. A menos que se indique lo contrario, las fechas se basan en la fecha en que la OMS recibió la notificación. (<https://www.who.int/publications/m/item/log-of-major-changes-and-errata-in-who-daily-aggregate-case-and-death-count-data>). PAHO: Los recuentos de casos y muertes pueden incluir clasificaciones confirmadas y probables según el Estado miembro informante.

A nivel mundial hasta el 14 de septiembre de 2022, un total acumulado de aproximadamente 607.083.820 millones de casos de COVID-19, incluidas 6.496.721 de muertes.



A nivel regional, el número de nuevos casos semanales notificados disminuyó en las seis regiones de la OMS: la Región del Pacífico Occidental (-36 %), la Región de África (-33 %), la Región de las Américas (-27 %), la Región de Asia Sudoriental (-20 %), la Región del Mediterráneo Oriental (-19 %) y la Región de Europa (-15 %). El número de nuevas muertes semanales disminuyó en cinco de las seis regiones: la Región de Europa (-31 %), la Región de Asia Sudoriental (-25 %), la Región de las Américas (-22 %), la Región del Pacífico Occidental (-11 %), la Región del Mediterráneo Oriental (-10 %); mientras que aumentó en la Región de África (+10%).

WHO Region	New cases in last 7 days (%)	Change in new cases in last 7 days *	Cumulative cases (%)	New deaths in last 7 days (%)	Change in new deaths in last 7 days *	Cumulative deaths (%)
Western Pacific	1 374 533 (44%)	-36%	86 563 513 (14%)	3 289 (30%)	-11%	265 184 (4%)
Europe	1 037 111 (33%)	-15%	249 801 915 (41%)	2 817 (26%)	-31%	2 083 723 (32%)
Americas	610 303 (19%)	-27%	176 886 543 (29%)	3 998 (37%)	-22%	2 825 662 (44%)
South-East Asia	72 601 (2%)	-20%	60 125 926 (10%)	453 (4%)	-25%	796 444 (12%)
Eastern Mediterranean	27 586 (1%)	-19%	23 022 557 (4%)	321 (3%)	-10%	347 977 (5%)
Africa	8 841 (<1%)	-33%	9 308 479 (2%)	57 (1%)	10%	174 404 (3%)
Global	3 130 975 (100%)	-28%	605 709 697 (100%)	10 935 (100%)	-22%	6 493 407 (100%)

Los países con el mayor número de casos nuevos semanales fueron: Japón (665.141 casos nuevos), Estados Unidos de América (461.100 casos nuevos), Federación Rusa (351.307 casos nuevos), República de Corea (307.220 casos nuevos), China (270.515 casos nuevos) y Alemania (196.974 casos nuevos).

En la región de las Américas se notificaron 613.014 casos y 4.041 defunciones en la SE 36 - una disminución de -26,5% de casos y -21,6% de defunciones con respecto a la semana anterior.

A nivel subregional, los casos de COVID-19 disminuyeron en las cuatro subregiones (rango: -46,4 - -11,7%). Las muertes aumentaron en una subregión, el Caribe y las Islas del Océano Atlántico (14,7 %), mientras que las tres subregiones restantes informaron una disminución en las muertes semanales (rango: -24,3 - -21,7 %).

La tasa de notificación semanal general de casos para la región de las Américas fue de 59,9 casos por 100.000 habitantes durante la SE 36 (81,5 la semana anterior). Entre las SE 36 y 35, la tasa de mortalidad por COVID-19 de 14 días fue de 9 muertes por millón de habitantes (10,5 las dos semanas anteriores).

Subregion	Total Cases	Total Deaths	Cases EW 35	Deaths EW 35	Cases EW 36	Deaths EW 36	% Change Cases	% Change Deaths
Caribbean and Atlantic Ocean Islands	4,193,842	34,846	19,563	102	17,266	117	-11.7%	14.7%
Central America	3,937,106	53,203	32,476	177	17,405	134	-46.4%	-24.3%
North America	105,167,134	1,415,993	612,745	3,329	457,221	2,605	-25.4%	-21.7%
South America	63,570,422	1,324,183	169,106	1,546	121,122	1,185	-28.4%	-23.4%

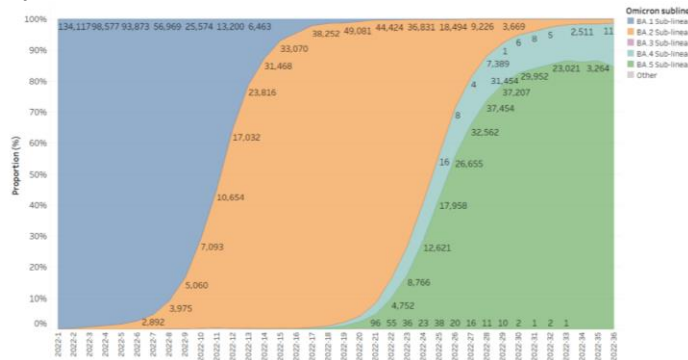
Entre los 30 países/territorios de la región con datos disponibles, las hospitalizaciones por COVID-19 aumentaron en 4 países y territorios (rango: 14 % - 133,3 %) durante la SE 36 en comparación con la semana anterior. Entre los 24 países y territorios con datos disponibles, las admisiones a la UCI por COVID-19 aumentaron en 5 países y territorios (rango: 12,5 % - 150 %).

Actualización sobre las variantes de interés y de preocupación del SARS-CoV-2. (Traducción no oficial). <https://www.paho.org/en/documents/paho-weekly-covid-19-epidemiological-update-13-september-2022>

A través de la Red Regional de Vigilancia Genómica de la OPS y el trabajo de los Estados Miembros, hasta el 13 de septiembre se han subido a la plataforma Global Initiative on Sharing All Influenza Data (GISAID) 441.851 secuencias completas del genoma del SARS-CoV-2 de América Latina y el Caribe. 2022.

Después de la introducción del VOC de Omicron en las Américas a fines de 2021, su prevalencia ha aumentado rápidamente y ha sido informado oficialmente por 54 países o territorios. Omicron ahora es predominante en todos los países de la OPS, y actualmente se detectan pocos linajes en la Región. Omicron comprende los sublinajes BA.1 a BA.5 (o subvariantes), que también se subdividen en diversos sublinajes en función de mutaciones adicionales que cambian ligeramente el perfil genómico pero no lo suficiente como para definir una nueva variante. Estos sublinajes de BA.1 a BA.5 incluyen los denominados como BC.x a BH.x. Es importante notar que no hay (hasta ahora) evidencia suficiente para inferir una mayor gravedad o impacto fenotípico en ninguno de los sublinajes, además de lo ya establecido para Omicron.

Distribución de los sublinajes de VOC Omicron identificados por los países de la Región de las Américas (enero-septiembre 2022).



Fuente GISAID



La proporción acumulada de secuencias recolectadas en las Américas desde noviembre de 2021 a la fecha son: 52.5% de BA.1 (y sublinajes BA.1), 28.1% de BA.2 (y sublinajes), 0.01% de BA.3 (y sublinajes), 3,5% de BA.4 (y sublinajes BA.4), y 15,8% BA.5 (y sublinajes BA.5). Aunque BA.1 representa la mayoría de las secuencias acumuladas, BA.2 se volvió predominante en todas las subregiones entre las semanas 12 y 15 de 2022, y BA.4 y BA.5 se volvieron predominantes entre las semanas 25 y 34 (Figura 8). La proporción de BA.4 y en particular BA.5 sigue aumentando en toda la Región. En particular, en las últimas cuatro semanas, BA.4 y BA.5 combinados representan el 98,3 %, 97,8 %, 99,6 % y 94,4 % de las muestras caracterizadas en América del Norte, el Caribe, América Central y América del Sur, respectivamente.

Enlaces de interés (Tomado de la Actualización Epidemiológica Enfermedad por coronavirus (COVID-19))

<https://www.paho.org/es/file/88298/download?token=GRF8Gvvy>

Orientaciones para las autoridades nacionales La OPS/OMS sigue reiterando y actualizando las recomendaciones para apoyar a todos los Estados Miembros en las medidas de gestión y protección contra COVID-19 y reitera las recomendaciones contenidas en las Alerta y Actualizaciones epidemiológicas de la COVID disponibles en: <https://bit.ly/3jFrDgf>

A continuación, se lista una serie de enlaces a guías, informes científicos y otros recursos publicados por la OPS/OMS y la OMS.

Vigilancia, equipos de respuesta rápida e investigación de casos 	Manejo Clínico 
Acceda a los documentos en español en los siguientes enlaces: https://bit.ly/2SyV6Mg y https://bit.ly/33AsZCL	Acceda a los documentos en español en los siguientes enlaces: https://bit.ly/2SyV6Mg y https://bit.ly/3i8JIR
Laboratorio 	Prevención y control de infecciones 
Acceda a los documentos en español en los siguientes enlaces: https://bit.ly/2SyV6Mg y https://bit.ly/2LqLNX	Acceda a los documentos en español en los siguientes enlaces: https://bit.ly/2SyV6Mg y https://bit.ly/3oARxDH
Preparación crítica y respuesta 	Viajes, puntos de entrada y salud de fronteras 
Acceda a los documentos en español en los siguientes enlaces: https://bit.ly/2SyV6Mg y https://bit.ly/3i5rNN6	Acceda a los documentos en español en los siguientes enlaces: https://bit.ly/2SyV6Mg y https://bit.ly/3i5rNN6
Escuelas, lugares de trabajo y otras Instituciones 	Otros recursos 
Acceda a los documentos en español en los siguientes enlaces: https://bit.ly/2SyV6Mg y https://bit.ly/3i5rNN6	Acceda a actualización sobre variantes: https://www.who.int/en/activities/tracking-SARS-CoV-2-variants/

<https://www.who.int/emergencias/diseases/novel-coronavirus-2019>

<https://www.paho.org/es/temas/coronavirus/brote-enfermedad-por-coronavirus-COVID-19>

<https://iris.paho.org/>