

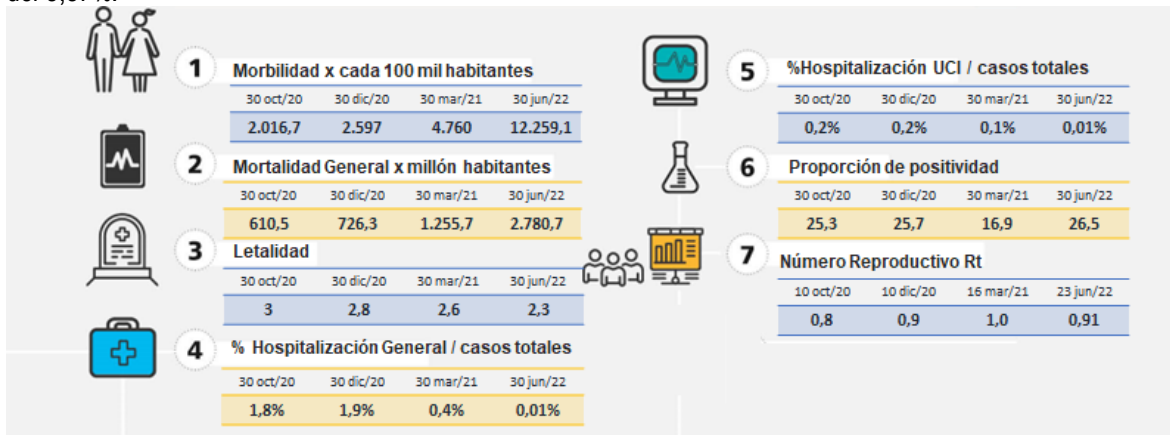


NOTA: Los datos incluidos en este SitRep corresponde a informes publicados sobre COVID-19 de la OMS, OPS, MINSALUD e INS y las cifras corresponden a las horas de corte que es incluido en cada bloque.

### Situación COVID-19 Colombia. Corte 24 al 30 de junio de 2022 10:00pm.

Con base en los datos publicados en: <https://www.datos.gov.co/Salud-y-Proteccion-Social/Casos-positivos-de-COVID-19-en-Colombia/gt2j-Bykr/data>

A la fecha Colombia reporta **6.175.181 casos** (23.827 casos nuevos del 24 al 30 de junio) con un incremento nacional del 0,39% y **140.070 defunciones** (100 muertes nuevas del 24 al 30 de junio) con un aumento nacional del 0,07%.



### Indicadores de incidencia

Fuente: con base en los datos publicados en: <https://www.ins.gov.co/Noticias/Paginas/Coronavirus.aspx>

Los departamentos y distritos que presentaron los aumentos relativos más altos de COVID-19 en la última semana fueron: Barranquilla 0,72% (1.942), Valle del Cauca 0,63% (3.423), Cartagena 0,53% (852), Bogotá 0,49% (8.880), Cauca 0,47% (339), Córdoba 0,44% (527), Bolívar 0,36% (143), La Guajira 0,35% (199), Cundinamarca 0,35% (1.118), Santa Marta 0,35% (289).

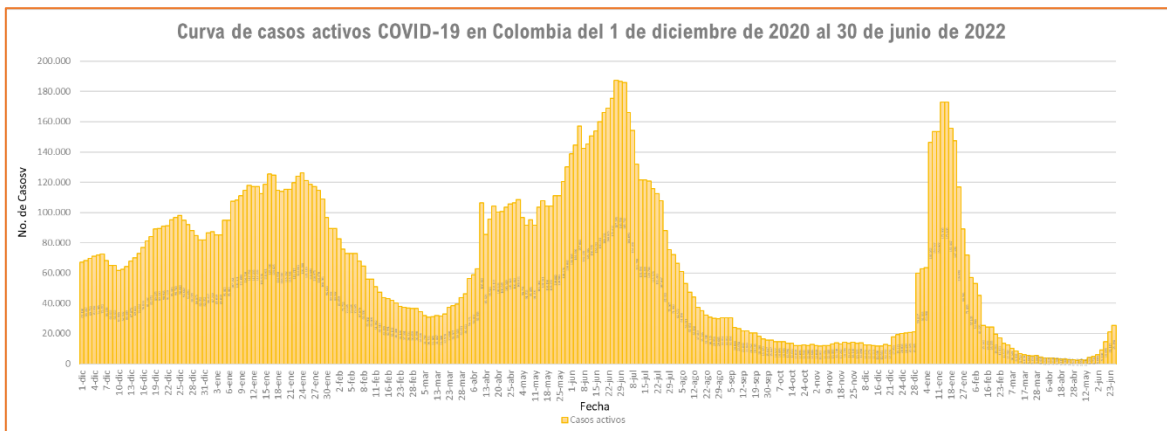
MUNICIPIO	Sem anterior	Actuales	Absoluto	Relativo
BOGOTA	9.880	9.912	32	0,32
CALI	1.657	2.873	1216	73,39
BARRANQUILLA	1.623	1.962	339	20,89
MEDELLIN	1.995	1.419	-576	-28,87
CARTAGENA	573	853	280	48,87
BUCARAMANGA	303	490	187	61,72
MONTERIA	363	336	-27	-7,44
CHIA	179	292	113	63,13
SANTA MARTA	117	291	174	148,72
CUCUTA	199	277	78	39,20
POPAYAN	139	262	123	88,49
SOLEDAD	119	224	105	88,24
NACIONAL	21.117	25.198	4.081	19,33

Durante la última semana los municipios que presentaron los incrementos más altos en casos activos fueron: Santa Marta 148,7% (174), Popayán del 88,4% (123), Soledad 88,2% (105) y Cali 73,3% (1.216).

**Tabla. Número de casos y defunciones por COVID-19, incrementos en la última semana con mayor carga al 30 de junio de 2022**

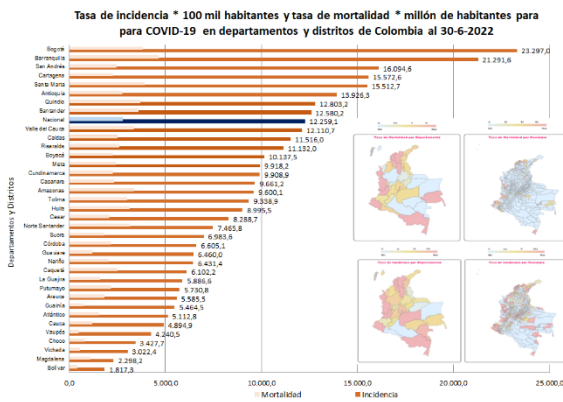
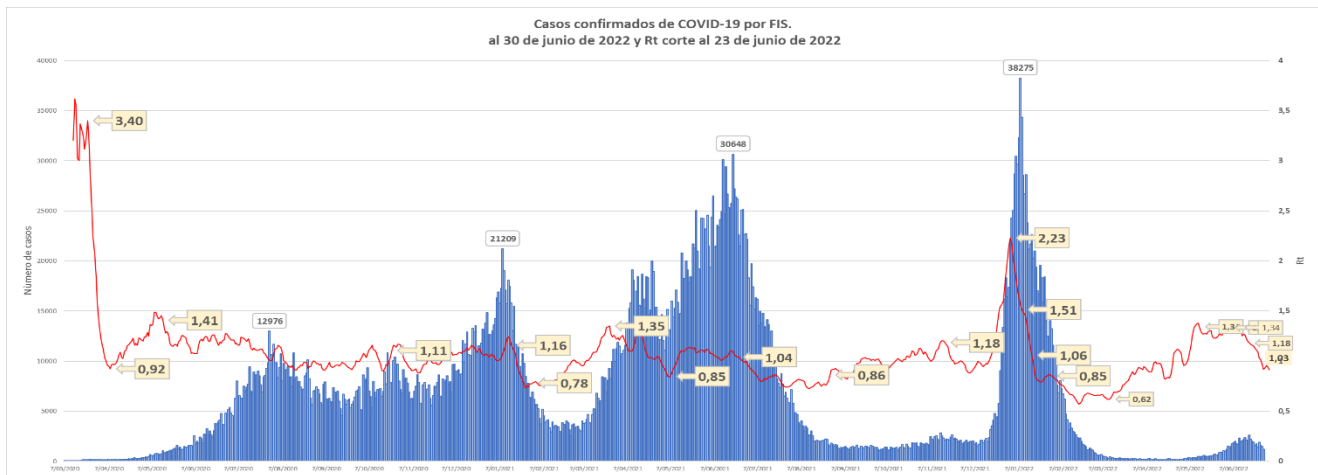
Incremento de casos en las última 7 días, municipios de mayor carga					Incremento de muertes en las últimos 7 días, municipios de mayor carga				
Municipio	semana anterior	Actuales al 30 de junio	Incremento últimos 7 días	% de incremento casos en últ 7 días	Municipio	semana anterior	Muertes 30 de junio	Incremento semana	% de incremento fallecidos últ 7 días
NACIONAL	6.151.354	6.175.181	23.827	0,39	NACIONAL	139.970	140.070	100	0,07
BOGOTA	1.795.232	1.804.112	8.880	0,49	BOGOTA	29.523	29.557	34	0,1
CALI	386.160	389.008	2.848	0,74	MEDELLIN	10.077	10.092	15	0,1
BARRANQUILLA	269.366	271.308	1.942	0,72	CALI	8.669	8.673	4	0,0
MEDELLIN	530.914	532.322	1.408	0,27	BUCARAMANGA	3.234	3.237	3	0,1
CARTAGENA	159.349	160.201	852	0,53	MONTERIA	1.864	1.867	3	0,2
BUCARAMANGA	136.478	136.954	476	0,35	SANTA MARTA	2.097	2.100	3	0,1
MONTERIA	62.075	62.375	300	0,48	BARRANQUILLA	5.941	5.943	2	0,0
CHIA	30.044	30.334	290	0,97	BELLO	1.276	1.278	2	0,2
SANTA MARTA	83.264	83.553	289	0,35	IBAGUE	2.030	2.032	2	0,1
POPAYAN	46.114	46.375	261	0,57	PAMPLONA	215	217	2	0,9

En relación con los casos activos por fecha de reporte, cifra que muestra un descenso a partir del 15 de febrero y hasta el 9 de marzo de 2021 con 30.731 y finalmente un ascenso de los casos activos desde el 20 de mayo de 2021 y que ha llegado 187.395 para el 27 de junio de 2021, posterior a esto se inicia un descenso marcado a partir del 6 de julio de 2021 con 166.093 y hasta el 14 de octubre con la menor cifra de 12.095, a partir de esa fecha se da inicio a un incremento hasta el 30 de Noviembre. A partir del 15 de diciembre se evidencia un incremento sostenido y agudo de casos que posteriormente, durante las semanas posteriores desciende rápidamente. Durante las últimas semanas se ha venido presentando un incremento sostenido y a la fecha actual se reportan **25.198 casos activos**, con un aumento relativo semanal del 19,3% (4.081).



Fuente: con base en los datos publicados en: <https://www.ins.gov.co/Noticias/Paginas/Coronavirus.aspx>

La OPS/OMS y la Universidad de Harvard han desarrollado una herramienta denominada EpiEstim, a fin de hacer la estimación del número reproductivo efectivo ( $R_t$ ) para los países y su uso a nivel local, con esta herramienta y usando la información de los casos por fecha de inicio de síntomas, se calcula un  **$R_t$  de 0,91** tomada fecha de corte el **23 de junio**, dado el tiempo de rezago de datos, esta cifra podrá estar sujeta a ajuste en la medida que se incorporen y actualicen los datos. Cada punto por encima o por debajo muestra el efecto de la transmisibilidad y el efecto de las medidas tomadas y adoptadas por la población, es así como se ha logrado impactar la transmisión del COVID-19 en un **69,7%**.



La tasa de incidencia nacional es de **12.259,1 casos por cada 100.000 habitantes**; los departamentos y/o distritos que superan la tasa nacional son en su orden: Barranquilla 0,72% (1.942), Valle del Cauca 0,63% (3.423), Cartagena 0,53% (852), Bogotá 0,49% (8.880), Cauca 0,47% (339), Córdoba 0,44% (527), Bolívar 0,36% (143), La Guajira 0,35% (199), Cundinamarca 0,35% (1.118), Santa Marta 0,35% (289).

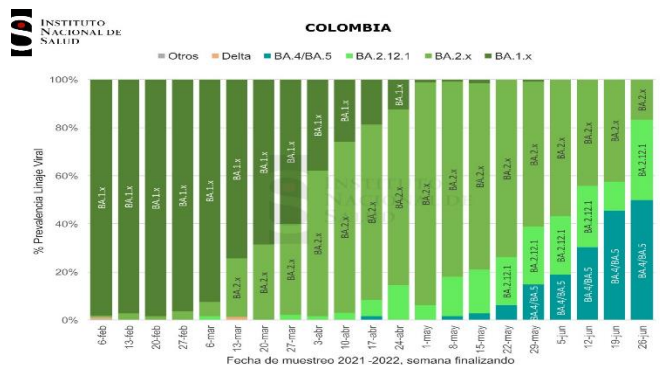
Fuente: con base en los datos publicados en: <https://www.ins.gov.co/Noticias/Paginas/Coronavirus.aspx>

### Procesamiento de muestras para diagnóstico

Fuente: [Noticias coronavirus-pcr \(ins.gov.co\)](https://www.ins.gov.co/Noticias/Paginas/Coronavirus.aspx)

El Instituto Nacional de Salud – INS, reportó el procesamiento de **20.899.738 pruebas PCR** en 218 laboratorios adjuntos para diagnóstico de COVID-19. La capacidad máxima declarada por el INS es de 44.556 muestras/día. **Positividad acumulada 22,7% y positividad al 29 de junio es de 38,5%** observando un incremento de la positividad. Se notifica a la fecha, la realización de **14.522.642 pruebas de antígeno**, en 2.437 IPS de los 33 departamentos.

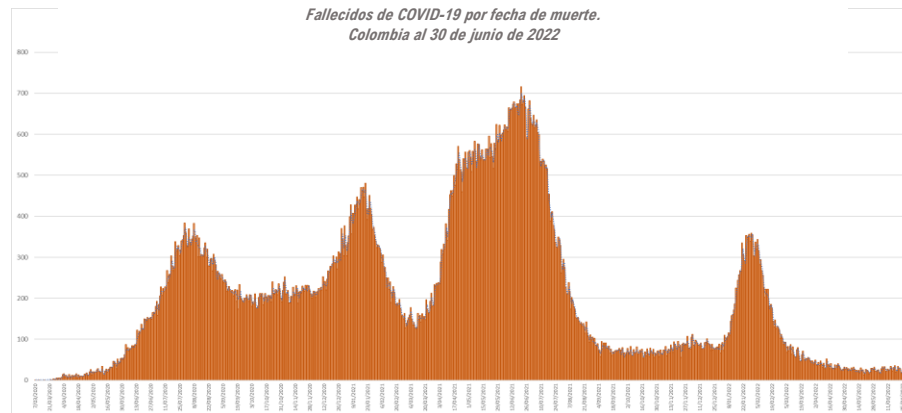
En relación con la vigilancia genómica en el país, de acuerdo con la información del INS, al 30 de junio, con muestras obtenidas en búsqueda de casos activos y estudio conglomerados, se observa el notorio aumento del linaje BA.5 de #Ómicrom (de comprobada facilidad de transmisión). Esos linajes de fácil trasmisión muy probablemente conllevan a aumento de casos.



Nota 1: Las secuencias incluyen muestras obtenidas por búsqueda activa de casos y estudio de conglomerados. Los porcentajes de distribución pueden variar de acuerdo a las muestras procesadas por RT-PCR en los distintos territorios.  
 Nota 2: BA.1.x agrupa los sublinajes descendientes de BA.1 que circulan en el país.  
 BA.2.x agrupa otros sublinajes descendientes de BA.2 que circulan en el país

## Mortalidad

Fuente: con base en los datos publicados en: <https://www.ins.gov.co/Noticias/Paginas/Coronavirus.aspx>



La tasa de mortalidad nacional es de **2.780,7 muertes por cada millón de habitantes**; se observa una tasa de mortalidad mayor a la nacional en: Barranquilla (4.663,9), Santa Marta (3.898,9), Bogotá (3.816,8), Quindío (3.705,4), Santander (3.597,7), Amazonas (3.353,6), Valle del Cauca (3.330,4), Norte Santander (3.160,5), Huila (3.132,8), Tolima (3.000,8).

## Proporción de UCI y cama hospitalaria adulto

Fuente: [Ocupación y disponibilidad de camas por tipo de servicio \(arcgis.com\)](https://arcgis.com)

En respuesta a la pandemia de COVID-19, la capacidad instalada de unidades de cuidado intensivo ha crecido en el último año, encontrando al 1 de junio de 2020 un total de 4.316 camas y a la fecha se disponen de 10.412 camas UCI, con una ocupación del 57,86% (ver tabla). Por otro lado, se tiene un crecimiento de la capacidad instalada de camas hospitalarias que para el 1 de junio de 2020 se disponía de 28.040 y a la fecha se disponen de 48.262 de las cuales el 2,25% están ocupadas por casos COVID-19.

**Tabla: Porcentaje de disponibilidad de camas en Unidad de Cuidado Intensivo - UCI según departamento en Colombia, 29 de junio de 2022.**

Departamento	Cantidad Total	Ocupacion Confirmado Covid19	Ocupacion Sospechoso Covid19	Ocupacion No Covid19	Cantidad Disponibles	Camas ocupadas	Porcentaje Camas Disponibles	Ocupacion Confirmado Covid19	Tasa Ocupación *100.000	Porcentaje de ocupación
05 - Antioquia	845	27	20	688	110	735	13,02	27	0,40	86,98
73 - Tolima	346	3	4	237	102	244	29,48	3	0,22	70,52
50 - Meta	179	7	9	109	54	125	30,17	7	0,65	69,83
17 - Caldas	197	2	2	123	70	127	35,53	2	0,19	64,47
11 - Bogotá, D.C.	1.596	93	33	1.036	434	1.162	27,19	93	1,19	72,81
66 - Risaralda	160	1	1	114	44	116	27,50	1	0,10	72,50
23 - Córdoba	398	11		252	135	263	33,92	11	0,60	66,08
13 - Bolívar	399	2		265	132	267	33,08	2	0,09	66,92
63 - Quindío	88	1	1	50	36	52	40,91	1	0,18	59,09
19 - Cauca	141	4	16	73	48	93	34,04	4	0,27	65,96
68 - Santander	611	9	1	390	211	400	34,53	9	0,39	65,47
08 - Atlántico	808	16	8	448	336	472	41,58	16	0,58	58,42
52 - Nariño	290	7		148	135	155	46,55	7	0,43	53,45
15 - Boyacá	167	1	1	77	88	79	52,69	1	0,08	47,31
18 - Caquetá	97	1	3	49	44	53	45,36	1	0,24	54,64
76 - Valle del Cauca	1.208	44	3	658	503	705	41,64	44	0,97	58,36
47 - Magdalena	307	2	3	113	189	118	61,56	3	0,21	38,44
86 - Putumayo	39		1	21	17	22	43,59		-	56,41
81 - Arauca	15			4	11	4	73,33		-	26,67
41 - Huila	428	4	5	171	248	180	57,94	4	0,35	42,06
70 - Sucre	206	2		102	102	104	49,51	2	0,21	50,49
27 - Chocó	32			9	23	9	71,88		-	28,13
20 - Cesar	522	5	9	216	292	230	55,94	5	0,38	44,06
54 - Norte de Santa	459	6		140	313	146	68,19	6	0,37	31,81
85 - Casanare	130	4		32	94	36	72,31	4	0,91	27,69
25 - Cundinamarca	479		2	121	356	123	74,32		-	25,68
94 - Guainía	10			2	8	2	80,00		-	20,00
44 - La Guajira	191	1	7	28	155	36	81,15	1	0,10	18,85
88 - Archipiélago de	30			3	27	3	90,00		-	10,00
97 - Vaupés	6				6		100,00		-	0,00
95 - Guaviare	8				8		100,00		-	0,00
99 - Vichada	12				12		100,00		-	0,00
<b>País</b>	<b>10.412</b>	<b>262</b>	<b>132</b>	<b>5.694</b>	<b>4.324</b>	<b>6.088</b>	<b>41,53</b>	<b>262</b>	<b>0,51</b>	<b>58,47</b>

Fuente: Ministerio de Salud y Protección Social



En los últimos 7 días el país ha presentado un incremento de casos confirmados por COVID-19 en la UCI, pasando de 169 casos a 262 casos al 29 de junio que equivale a un incremento relativo del 55%. Los departamentos que presentan incrementos por encima del 100% en los casos confirmados de COVID-19 hospitalizados en UCI son Meta (pasa de 1 a 16 casos), Cauca (pasa de 1 a 4 casos, Magdalena (pasa de 1 a 3 casos), Córdoba (pasa de 4 a 11 casos), y el distrito de Bogotá (pasa de 36 a 93 casos). La disponibilidad ha disminuido en un 3% comparado con la semana anterior

**Hospitalización en las UCI, con corte al 29 de junio de 2022.**

	Junio 29 de 2022	% variación con respecto del día anterior	% variación con respecto de la semana anterior
<b>N° total de camas</b>	10.412	-0,01	0,20
<b>N° camas disponibles</b>	4.324	0,02	-3,20
<b>N° casos no COVID-19</b>	5.694	0,02	1,30
<b>N° total casos COVID-19</b>	394	0,00	30,03
<b>N° casos sospechosos COVID-19</b>	132	0,76	-1,49
<b>N° casos confirmados COVID-19</b>	262	0,38	55,03
<b>N° de camas ocupadas</b>	6.088	-0,03	2,77
<b>% ocupación</b>	58,47	-0,02	2,56
<b>% disponibilidad</b>	41,53	0,03	-3,40
<b>% ocupación por casos no COVID-19</b>	93,53	0,05	-1,43
<b>% ocupación del total de casos COVID-19</b>	6,47	0,03	26,53
<b>% ocupación de casos sospechosos de COVID-19</b>	2,17	0,80	-4,15
<b>% ocupación casos confirmados COVID-19</b>	4,30	0,42	50,85

**Tabla: Porcentaje de disponibilidad de camas en hospitalización general según departamento en Colombia, 29 de junio de 2022.**

Departamento	Camas REPS	Expansión	Cantidad Total	Ocupación Confirmado Covid19	Ocupación Sospechoso Covid19	Ocupación No Covid19	Cantidad Disponibles	Porcentaje Camas Disponibles	Porcentaje de ocupación
11 - Bogotá, D.C.	7.413	402	7.774	183	61	6.429	1.101	14,16	85,84
66 - Risaralda	1.037	18	1.057			849	208	19,68	80,32
05 - Antioquia	5.897	326	6.281	65	52	4.852	1.312	20,89	79,11
63 - Quindío	546		546	1	5	420	120	21,98	78,02
68 - Santander	2.301	222	2.523	44	19	1.727	733	29,05	70,95
76 - Valle del Cauca	4.499	452	4.960	86	44	3.320	1.510	30,44	69,56
54 - Norte de Santander	1.056	138	1.194	6	40	773	375	31,41	68,59
15 - Boyacá	770	120	906	15	4	604	287	31,68	68,32
81 - Arauca	177	3	180	1	2	117	60	33,33	66,67
08 - Atlántico	3.248	217	3.515	36	16	2.290	1.173	33,37	66,63
17 - Caldas	1.115	112	1.210	7	3	793	407	33,64	66,36
52 - Nariño	987	196	1.199	4	5	785	405	33,78	66,22
70 - Sucre	885	56	941	11	9	602	319	33,90	66,10
19 - Cauca	773	19	799	2	1	513	283	35,42	64,58
95 - Guaviare	64	4	68		6	37	25	36,76	63,24
73 - Tolima	1.152	228	1.404	8	9	871	518	36,89	63,11
50 - Meta	832	230	1.062	22	49	582	409	38,51	61,49
25 - Cundinamarca	1.645	140	1.785	13	34	1.049	689	38,60	61,40
20 - Cesar	1.429	232	1.664	18	32	962	652	39,18	60,82
23 - Córdoba	1.417	149	1.566	16	21	914	615	39,27	60,73
85 - Casanare	336	42	378			228	150	39,68	60,32
41 - Huila	1.046	533	1.579	21	45	877	636	40,28	59,72
13 - Bolívar	1.941	399	2.321	9	4	1.349	959	41,32	58,68
47 - Magdalena	1.297	57	1.370	5	19	728	618	45,11	54,89
18 - Caquetá	267	64	331	2	12	160	157	47,43	52,57
86 - Putumayo	231	79	325	2	8	149	166	51,08	48,92
94 - Guainía	17		17			8	9	52,94	47,06
44 - La Guajira	558	70	630	12	30	254	334	53,02	46,98
88 - Archipiélago de San Andrés, Providencia y Santa Catalina	78		78			27	51	65,38	34,62
97 - Vaupés	14	25	39			13	26	66,67	33,33
99 - Vichada	39	8	47			15	32	68,09	31,91
91 - Amazonas	103	22	125			17	108	86,40	13,60
27 - Chocó	351	37	388		1	9	378	97,42	2,58
<b>País</b>	<b>48.262</b>	<b>4.600</b>	<b>48.121</b>	<b>583</b>	<b>531</b>	<b>32.320</b>	<b>14.828</b>	<b>30,81</b>	<b>69,19</b>

Fuente: Ministerio de Salud y Protección Social

**Hospitalización en Sala General, con corte al 29 de junio de 2022.**

	Junio 29 de 2022	% variación al día anterior	% variación con respecto de la semana anterior
N° total de camas	48.370	-0,002	0,30
N° camas disponibles	15.230	0,000	1,98
N° casos no COVID-19	31.965	0,003	-0,93
N° total casos COVID-19	1.175	0,000	14,75
N° casos sospechosos COVID-19	430	0,233	-8,90
N° casos confirmados COVID-19	745	0,134	34,96
N° de camas ocupadas	33.140	-0,003	-0,45
% ocupación	68,51	-0,001	-0,75
% disponibilidad	31,49	0,002	1,67
% ocupación por casos no COVID-19	96,45	0,006	-0,48
% ocupación del total de casos COVID-19	3,55	0,003	15,27
% ocupación de casos sospechosos de COVID-19	1,30	0,236	-8,49
% ocupación casos confirmados COVID-19	2,25	0,137	35,57

**Situación regional**

Fuente: con base en los datos publicados en: <https://www.ins.gov.co/Noticias/Paginas/Coronavirus.aspx>

En relación con los casos de COVID-19 por regiones, la región Central concentra más del **46,7%** de los casos y más del **43,2%** de las defunciones, la mayor proporción de casos graves y fatales, utilizando como denominador los casos activos, se presentan en la región de la Orinoquía con el **18,1%** y la región Amazonía con el **11,9%**.

**Tabla de casos, tasas de incidencia, mortalidad y gravedad de la COVID-19 para los departamentos y distritos al 30 de junio de 2022**

Región	Dpto o Distrito	Casos	% Incremento (7d)	Muertes	% Incremento (7d)	Casos Activos	No. Hospit	% Hospit	Casos UCI	%UCI	Letalidad	Mortalidad por millón hab.	Incidencia por cien mil
Central	Bogotá	1.804.112	0,49	29.557	0,12	9.912	315	3,2	33	0,33	1,6	3.816,8	23.297,0
	Cundinamarca	321.346	0,3	7.308	0,04	1.144	42	3,7	8	0,70	2,3	2.253,5	9.908,9
	Santander	286.942	0,3	8.206	0,1	917	45	4,9	0	0,0	2,9	3.597,7	12.580,2
	Boyacá	125.982	0,26	2.789	0,07	336	12	3,6	2	0,60	2,2	2.244,3	10.137,5
	Tolima	125.141	0,17	4.021	0,07	225	14	6,2	5	2,22	3,2	3.000,8	9.338,9
	Norte Santander	120.970	0,3	5.121	0,1	432	27	6,3	0	0,0	4,2	3.160,5	7.465,8
	Huila	100.986	0,25	3.517	0,00	279	50	17,9	2	0,72	3,5	3.132,8	8.995,5
	<b>Totales</b>	<b>2.885.479</b>	<b>0,4</b>	<b>60.519</b>	<b>0,09</b>	<b>13.245</b>	<b>505</b>	<b>3,8</b>	<b>50</b>	<b>0,38</b>	<b>2,8</b>	<b>3.254,8</b>	<b>15.518,7</b>
E. Cafetero Antioquia	Antioquia	929.991	0,2	18.339	0,11	1.980	89	4,5	5	0,25	2,0	2.746,2	13.926,3
	Caldas	117.285	0,13	2.529	0,00	166	10	6,0	0	0,00	2,2	2.483,2	11.516,0
	Risaralda	106.985	0,19	2.476	0,00	209	3	1,4	0	0,0	2,3	2.576,3	11.132,0
	Quindío	71.109	0,19	2.058	0,05	134	5	3,7	0	0,00	2,9	3.705,4	12.803,2
<b>Totales</b>	<b>1.225.370</b>	<b>0,2</b>	<b>25.402</b>	<b>0,08</b>	<b>2.489</b>	<b>107</b>	<b>4,3</b>	<b>5</b>	<b>0,20</b>	<b>2,3</b>	<b>2.757,2</b>	<b>13.300,7</b>	
Caribe	Barranquilla	271.308	0,7	5.943	0,034	1.962	49	2,5	2	0,10	2,2	4.663,9	21.291,6
	Cartagena	160.201	0,53	2.319	0,000	853	3	0,4	3	0,35	1,4	2.254,2	15.572,6
	Atlántico	139.176	0,3	4.206	0,000	447	15	3,4	4	0,9	3,0	1.545,1	5.112,8
	Córdoba	120.803	0,44	3.971	0,126	577	19	3,3	1	0,17	3,3	2.171,2	6.605,1
	Cesar	107.371	0,21	2.678	0,112	238	5	2,1	1	0,42	2,5	2.067,3	8.288,7
	Santa Marta	83.553	0,3	2.100	0,143	291	0	0,0	1	0,34	2,5	3.898,9	15.512,7
	Sucre	66.292	0,34	1.723	0,058	234	3	1,3	2	0,9	2,6	1.815,1	6.983,6
	La Guajira	56.848	0,35	1.534	0,000	204	5	2,5	0	0,00	2,7	1.588,5	5.886,6
	Bolívar	39.635	0,36	926	0,000	146	2	1,4	1	0,68	2,3	424,6	1.817,3
	Magdalena	32.796	0,31	1.546	0,000	107	6	5,6	2	1,87	4,7	1.083,4	2.298,2
San Andrés	10.251	0,22	155	0,000	24	0	0,0	0	0,0	1,5	2.433,6	16.094,6	
<b>Totales</b>	<b>1.088.234</b>	<b>0,5</b>	<b>27.101</b>	<b>0,05</b>	<b>5.083</b>	<b>107</b>	<b>2,1</b>	<b>17</b>	<b>0,33</b>	<b>2,7</b>	<b>1.898,5</b>	<b>7.623,5</b>	
Llanos / Orinoquía	Meta	105.475	0,18	2.552	0,00	191	18	9,4	3	1,57	2,4	2.399,7	9.918,2
	Casanare	42.045	0,14	1.008	0,30	65	14	21,5	0	0,00	0,0	2.316,2	9.661,2
	Arauca	16.433	0,31	538	0,19	54	12	22,2	0	0,0	3,3	1.828,7	5.585,5
	Vichada	3.414	0,29	62	0,00	10	2	0,0	1	0,00	1,8	548,9	3.022,4
<b>Totales</b>	<b>167.367</b>	<b>0,2</b>	<b>4.160</b>	<b>0,10</b>	<b>320</b>	<b>46</b>	<b>14,4</b>	<b>4</b>	<b>1,25</b>	<b>2,5</b>	<b>2.182,8</b>	<b>8.781,9</b>	
Amazonía	Caquetá	25.051	0,11	1.035	0,10	28	3	10,7	1	3,57	4,1	2.521,2	6.102,2
	Putumayo	20.581	0,15	776	0,00	31	2	6,5	0	0,00	3,8	2.160,8	5.730,8
	Amazonas	7.586	0,11	265	0,00	8	0	0,0	0	0,0	3,5	3.353,6	9.600,1
	Guaviare	5.598	0,09	105	0,00	5	0	0,0	0	0,00	1,9	1.211,7	6.460,0
	Guainía	2.767	0,00	37	0,00	0	0	#[DIV/0!]	0	#[DIV/0!]	1,3	730,7	5.464,5
Vaupés	1.896	0,00	22	0,00	0	0	#[DIV/0!]	0	#[DIV/0!]	1,2	492,0	4.240,5	
<b>Totales</b>	<b>63.479</b>	<b>0,1</b>	<b>2.240</b>	<b>0,04</b>	<b>72</b>	<b>5</b>	<b>6,9</b>	<b>1</b>	<b>1,39</b>	<b>3,5</b>	<b>2.173,3</b>	<b>6.159,0</b>	
Pacífico	Valle del Cauca	548.874	0,6	15.094	0,04	3.453	30	0,9	0	0,00	2,7	3.330,4	12.110,7
	Nariño	104.676	0,1	3.327	0,00	143	8	5,6	1	0,70	3,2	2.044,1	6.431,4
	Cauca	73.029	0,5	1.797	0,06	341	10	2,9	2	0,6	2,5	1.204,5	4.894,9
	Chocó	18.673	0,3	430	0,00	52	2	3,8	0	0,00	2,3	789,3	3.427,7
<b>Totales</b>	<b>745.252</b>	<b>0,5</b>	<b>20.648</b>	<b>0,03</b>	<b>3.989</b>	<b>50</b>	<b>1,3</b>	<b>3</b>	<b>0,08</b>	<b>2,8</b>	<b>2.519,1</b>	<b>9.092,4</b>	

*A continuación se muestra el seguimiento a la situación de algunos municipios que en las últimas semanas muestran incremento en la proporción de casos, información analizada de acuerdo a la base del Insituto Nacional de Salud con corte al 5 de mayo de 2022.*

## Región Central-Andina

Con base en los datos publicados en: <https://www.ins.gov.co/Noticias/Paginas/Coronavirus.aspx>

La región Central Andina, tiene confirmados un total de **2.885.479 casos** y **60.519 muertes** que corresponden al 46,7% de los casos y al 43,2% de las muertes del País. En la última semana, la región tiene un incremento de 0,42% (12.084 nuevos casos) en los casos confirmados, el 0,09% (53 nuevos fallecimientos) en las muertes y un incremento del 10% en los casos activos (1.206 casos nuevos) con una tendencia a la disminución en los casos activos con respecto de la semana anterior. El Distrito Capital de Bogotá (0,43%) están por encima del incremento relativo en el número de casos de la región. De otra parte, Bogotá, D.C. (0,12%) y el departamento de Norte de Santander (0,1%), están por encima del incremento relativo de defunciones.

Esta región aporta el 52,6% (13.245 casos) de los casos activos, y los departamentos de Boyacá (112,7%), el Huila (58,5%), Cundinamarca (55,4%) y Santander (52,8%) presentan un incremento en el número de casos activos al comparar con las cifras reportadas la semana anterior.

Las cifras de los indicadores en la región son, letalidad 2,8; en los casos activos el porcentaje de hospitalización es del 3,8% y el porcentaje de hospitalización en UCI es de 0,4%. Los departamentos con una letalidad por encima de lo observado en la región son Norte de Santander (4,2), Huila (3,5), Tolima (3,2) y Santander (2,9%). El porcentaje de hospitalización de los casos activos en UCI más alto en la región se presenta en los departamentos del Tolima (2,2%), Huila (0,7%) y Cundinamarca (0,7%); en la hospitalización de casos activos en sala general, los departamentos del Huila (17,9%), Norte de Santander (6,3%) y Tolima (6,2%) están por encima del porcentaje de la región.

## Datos de Región Eje Cafetero y Antioquia

Con base en los datos publicados en: <https://www.ins.gov.co/Noticias/Paginas/Coronavirus.aspx>

La región Eje Cafetero y Antioquia, tiene confirmados un total de **1.225.370 casos** y **25.402 muertes** que corresponden al 19,8% de los casos y al 18,1% de las muertes del País. Se reportan a la fecha 2.489 casos activos (0,20%) y **107** casos hospitalizados (4,3%). En comparación con la semana anterior la región presenta un incremento relativo del 0,20% (2.451) de los casos y del 0,083% (21) en el número muertes con una letalidad del 2,3%. Con relación al departamento que presentó el mayor incremento de casos acumulados en los últimos 7 días fue Antioquia con el 0,21%, Risaralda con el 0,2%, Quindío con el 0,2% y el departamento de Caldas con un incremento del 0,13. En cuanto a muertes el departamento de Antioquia presento un incremento del 0,11% seguido de Quindío con el 0,05%. El departamento de Quindío presenta la mayor letalidad (2,9%), seguido de Risaralda (2,3%), Caldas (2,2%) y Antioquia (2%).

## Datos Región Caribe

Con base en los datos publicados en: <https://www.ins.gov.co/Noticias/Paginas/Coronavirus.aspx>

La región Caribe, tiene confirmados un total de **1.088.234 casos** y **27.101 muertes** que corresponden al 17,6% de los casos y al 19,3% de las muertes del País. En la última semana, la región Caribe tiene un incremento de 0,46% (4.963 nuevos casos) en los casos confirmados y del 35,3% en los casos activos (1.326 casos nuevos). El distrito de Barranquilla (0,72%) y el distrito de Cartagena (0,53%) están por encima del incremento relativo en el número de casos de la región. De otra parte, se evidenciaron 14 casos de muerte por COVID-19 en la región, que corresponde a un incremento relativo del 0,05%.

Esta región aporta el 20,2% (5.083 casos) de los casos activos al país, en la última semana. Al comparar las cifras con la semana anterior, los departamentos de La Guajira (209,1%), el distrito de Santa Marta (148,7%), Magdalena (114%), Bolívar (108,6%) y San Andrés (140%), Bolívar (133,3%), Córdoba (109,9%) y Atlántico (100%) presentan un incremento relativo en el número de casos activos.

Las cifras de los indicadores en la región son, letalidad 2,5; en los casos activos el porcentaje de hospitalización

es del 2,1% que muestra una disminución relativa de acuerdo con lo observado en la semana anterior y del 0,3% en los casos de hospitalización en UCI, que al compararlo con la semana anterior, se observa un incremento relativo de los casos activos. Los departamentos con una letalidad por encima de lo observado en la región son Magdalena (4,7), Córdoba (3,3), Atlántico (3) y La Guajira (2,7).

El porcentaje de hospitalización de los casos activos en sala general se observan en los departamentos de Magdalena (5,5%), Atlántico (3,4%), Córdoba (3,3%) y el distrito de Barranquilla (2,5%) están por encima del porcentaje de la región.

## Región Pacífico

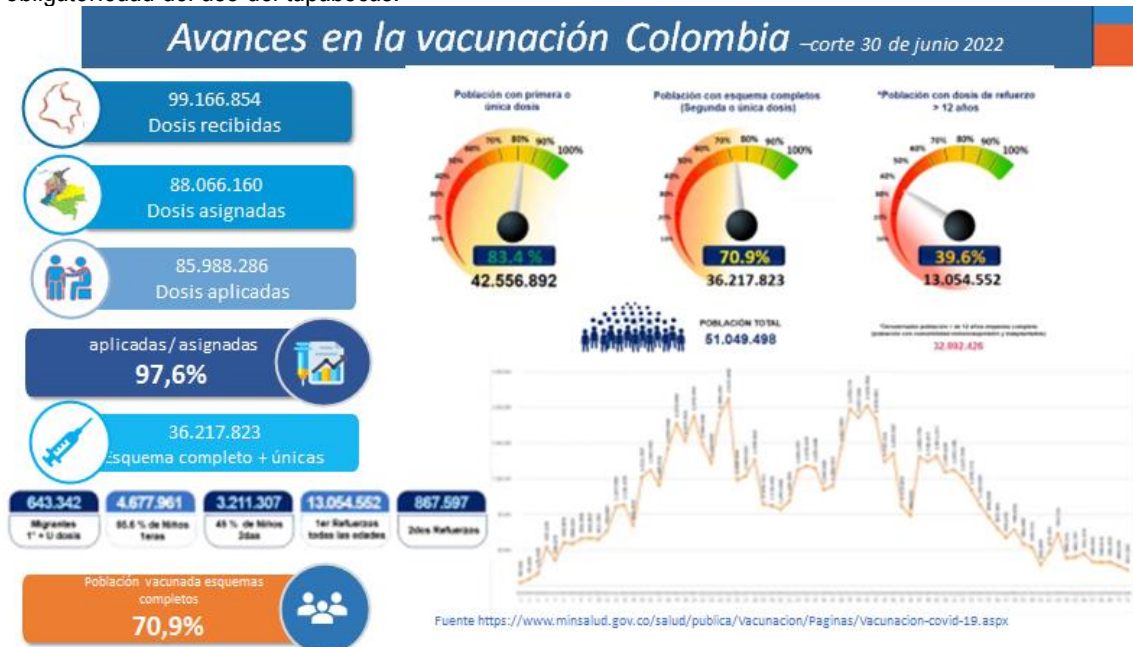
Con base en los datos publicados en: <https://www.ins.gov.co/Noticias/Paginas/Coronavirus.aspx>

La región del pacífico, tiene confirmados un total de **745.252 casos** y **20.648 muertes** que corresponden al 12,1% de los casos y al 14,7% de las muertes del País. En la última semana, la región pacífico presenta un incremento del 0,53% (3.954 nuevos casos) en los casos confirmados, en las muertes el 0,03% (7 nuevos fallecimientos) y del 80,5% (1.779 casos menos) en los casos activos con una tendencia al incremento. El departamento del Valle del Cauca (0,63%) tiene un incremento relativo en el número de casos por encima del incremento de la región y las defunciones se presentaron en el departamento del Cauca (0,1%). Esta región aporta el 15,8% (3.989 casos) de los casos activos al país y el departamento del Chocó presenta el mayor incremento de casos activos de la región (205,9%).

Las cifras de los indicadores en la región son, letalidad 2,8; en los casos activos el porcentaje de hospitalización es del 1,3% y del 0,1% en la hospitalización en UCI. El porcentaje de hospitalización de casos activos en la hospitalización sala general más alto se encuentra en el departamento de Nariño (55,6%).

## Vacunación

Colombia reporta con corte al 30 de junio, un total de **85.988.286 dosis aplicadas; 36.217.823 esquemas completos (70,9% de la meta de vacunación)**. 671 municipios de Colombia alcanzaron coberturas por encima del 70% en esquemas completos de vacunación, y 515 de estos, el 40% con dosis de refuerzo, pudiendo eliminar la obligatoriedad del uso del tapabocas.





## Situación COVID-19 Contexto Global

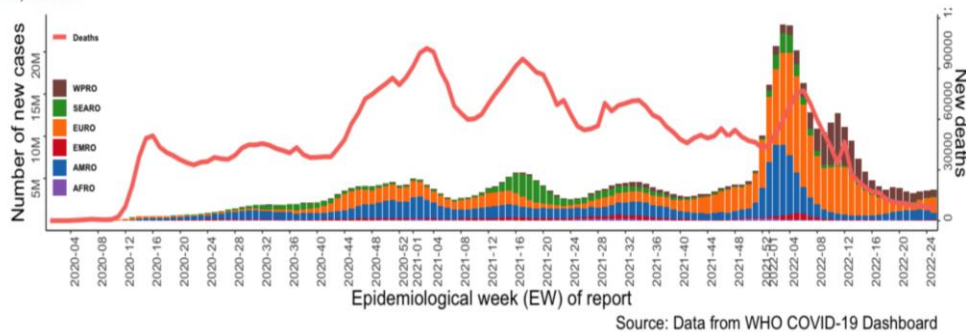
<https://covid19.who.int/table> <https://www.paho.org/en/documents/paho-weekly-covid-19-epidemiological-update-28-june-2022>

### Notas: Visión general OMS

Si bien se toman medidas para garantizar la precisión y la confiabilidad, todos los datos de conteo están sujetos a verificación y cambios continuos. La detección de casos, las definiciones, las estrategias de prueba, la práctica de informes, el ajuste de datos retrospectivo y los tiempos de retraso difieren entre países/territorios/áreas. Estos factores, entre otros, influyen en los recuentos presentados con subestimación / sobreestimación variable de casos reales y recuentos de muertes, y retrasos variables para reflejar estos datos a nivel global. A menos que se indique lo contrario, las fechas se basan en la fecha en que la OMS recibió la notificación. (<https://www.who.int/publications/m/item/log-of-major-changes-and-errata-in-who-daily-aggregate-case-and-death-count-data>). PAHO: Los recuentos de casos y muertes pueden incluir clasificaciones confirmadas y probables según el Estado miembro informante.

A nivel mundial hemos hasta el 28 de junio de 2022, un total acumulado de 547.901.157 casos de COVID-19, incluidas 6.339.899 muertes, en las seis regiones de la OMS. Durante la semana epidemiológica (SE) 25, los casos aumentaron en cuatro regiones de la OMS (rango: 13,9 % - 46,8 %), mientras que disminuyeron en dos regiones: la región de África (-34,4 %) y la región del Pacífico Occidental (-2,5 %). Las muertes por COVID-19 aumentaron en cuatro regiones de la OMS (rango: 2,9 % - 22,1 %), mientras que disminuyeron en las regiones del Pacífico Occidental (-6,1 %) y Europa (-1,3 %).

25, 2022.



Source: Data from WHO COVID-19 Dashboard

A nivel de país, el mayor número de casos nuevos semanales se notificó en Francia (763.920 casos nuevos), Estados Unidos de América (719.900 casos nuevos), Alemania (572.122 casos nuevos), Italia (546.495 casos nuevos) y Brasil (411.784 casos nuevos).

En la región de las Américas, en la SE 25 se notificaron 1.371.165 casos y 4.158 defunciones, un aumento de casos de 13,9% y defunciones de 9,4% en comparación con la semana anterior. • A nivel subregional, los casos de COVID-19 aumentaron en todas las subregiones (rango: 3,2-48,4%) y las muertes aumentaron en dos subregiones: América del Sur (32,8%) y el Caribe e Islas del Océano Atlántico (13,3%).

Subregion	Total Cases	Total Deaths	Cases EW 24	Deaths EW 24	Cases EW 25	Deaths EW 25	% Change Cases	% Change Deaths
Caribbean and Atlantic Ocean Islands	3,847,451	33,664	46,225	113	47,703	128	3.2%	13.3%
Central America	3,384,569	51,322	22,824	129	33,876	124	48.4%	-3.9%
North America	95,750,855	1,375,599	736,908	2,273	793,313	2,200	7.7%	-3.2%
South America	59,113,029	1,300,908	398,266	1,285	496,273	1,706	24.6%	32.8%

La tasa de notificación semanal general de casos para la región de las Américas fue de 134,1 casos por 100.000 habitantes durante la SE 25 (117,7 la semana anterior). Entre las SE 25 y 24, la tasa de mortalidad por COVID-19 de 14 días fue de 7,8 muertes por millón de habitantes (7,6 las dos semanas anteriores).

Entre los 32 países/territorios de la región con datos disponibles, las hospitalizaciones por COVID-19 aumentaron en 13 países y territorios (rango: 2,8% - 100%) durante la SE 25 en comparación con la semana anterior. Entre los 26 países y territorios con datos disponibles, las admisiones a la UCI por COVID-19 aumentaron en 9 países y territorios (rango: 2,3 % - 100 %).

El aumento global en la prevalencia de los linajes BA.4 y BA.5 de Omicron ha coincidido con un aumento en la incidencia de COVID-19 en muchos países y territorios, incluidos los de la región de las Américas. Para algunos países y territorios, también se observó un aumento posterior en las hospitalizaciones y la UCI; sin embargo, la evidencia actual disponible no indica un cambio en la gravedad asociado con ninguno de los tres linajes descendientes de Omicron BA.2.12.1, BA.4 y BA.5.







Durante la SE 25, se notificaron 1.371.165 nuevos casos de COVID-19 en la región de las Américas, un aumento relativo de 13,9% en comparación con la semana anterior. El mayor número de casos de COVID-19 durante la SE 25 se registró en la subregión de América del Norte (793.313 casos, 7,7% más que la semana anterior).

Durante la SE 25, la mayor proporción de casos semanales de COVID-19 fueron notificados por Estados Unidos de América (701.855 casos nuevos, aumento del 4,9 %), Brasil (349.791 casos nuevos, aumento del 36,6 %) y México (76.407 casos nuevos, aumento del 47,5 %). En la región de las Américas, los linajes BA.4 y BA.5 de Omicron, asociados con aumentos recientes de casos, han sido notificados por 15 y 20 países y territorios de la región, respectivamente.

**Enlaces de interés** (Tomado de la Actualización Epidemiológica Enfermedad por coronavirus (COVID-19))  
<https://www.paho.org/es/file/88298/download?token=GRF8Gvvy>

Orientaciones para las autoridades nacionales La OPS/OMS sigue reiterando y actualizando las recomendaciones para apoyar a todos los Estados Miembros en las medidas de gestión y protección contra COVID-19 y reitera las recomendaciones contenidas en las Alerta y Actualizaciones epidemiológicas de la COVID-19 disponibles en: <https://bit.ly/3jFrDqf>

A continuación, se lista una serie de enlaces a guías, informes científicos y otros recursos publicados por la OPS/OMS y la OMS.

<b>Vigilancia, equipos de respuesta rápida e investigación de casos</b> 	<b>Manejo Clínico</b> 
Acceda a los documentos en español en los siguientes enlaces: <a href="https://bit.ly/2SyV6Mg">https://bit.ly/2SyV6Mg</a> y <a href="https://bit.ly/33AsZCL">https://bit.ly/33AsZCL</a>	Acceda a los documentos en español en los siguientes enlaces: <a href="https://bit.ly/2SyV6Mg">https://bit.ly/2SyV6Mg</a> y <a href="https://bit.ly/3i8lJIR">https://bit.ly/3i8lJIR</a>
<b>Laboratorio</b> 	<b>Prevención y control de infecciones</b> 
Acceda a los documentos en español en los siguientes enlaces: <a href="https://bit.ly/2SyV6Mg">https://bit.ly/2SyV6Mg</a> y <a href="https://bit.ly/2LqILNX">https://bit.ly/2LqILNX</a>	Acceda a los documentos en español en los siguientes enlaces: <a href="https://bit.ly/2SyV6Mg">https://bit.ly/2SyV6Mg</a> y <a href="https://bit.ly/3oARxDH">https://bit.ly/3oARxDH</a>
<b>Preparación crítica y respuesta</b> 	<b>Viajes, puntos de entrada y salud de fronteras</b> 
Acceda a los documentos en español en los siguientes enlaces: <a href="https://bit.ly/2SyV6Mg">https://bit.ly/2SyV6Mg</a> y <a href="https://bit.ly/3i5rNN6">https://bit.ly/3i5rNN6</a>	Acceda a los documentos en español en los siguientes enlaces: <a href="https://bit.ly/2SyV6Mg">https://bit.ly/2SyV6Mg</a> y <a href="https://bit.ly/3i5rNN6">https://bit.ly/3i5rNN6</a>
<b>Escuelas, lugares de trabajo y otras Instituciones</b> 	<b>Otros recursos</b> 
Acceda a los documentos en español en los siguientes enlaces: <a href="https://bit.ly/2SyV6Mg">https://bit.ly/2SyV6Mg</a> y <a href="https://bit.ly/3i5rNN6">https://bit.ly/3i5rNN6</a>	Acceda a actualización sobre variantes: <a href="https://www.who.int/en/activities/tracking-SARS-CoV-2-variants/">https://www.who.int/en/activities/tracking-SARS-CoV-2-variants/</a>

<https://www.who.int/emergencies/diseases/novel-coronavirus-2019>  
<https://www.paho.org/es/temas/coronavirus/brote-enfermedad-por-coronavirus-COVID-19>  
<https://iris.paho.org/>