

19 de abril de 2021

A destacar

- El 16 de abril comenzó la Fase II de los ensayos clínicos en convalecientes del candidato vacunal cubano Soberana Plus del Instituto Finlay de Vacunas (IFV), que abarcará a 450 individuos y ampliará los criterios de inclusión en comparación con la Fase I. El proceso incorporará a quienes tuvieron la enfermedad con un cuadro clínico leve y a los asintomáticos, y también a los recuperados de cuadros clínicos moderados. También comprenderá un rango de edad mayor, en sujetos de 19 a 80 años, y podrán participar aquellos con obesidad grado I y con padecimientos crónicos, compensados en el momento del reclutamiento. El ensayo se realizará fundamentalmente en el Instituto de Hematología e Inmunología y evaluará la respuesta inmune protectora del producto, su seguridad y reactividad.



<http://www.tribuna.cu/salud/2021-04-13/ensayo-clinico-fase-ii-de-soberana-plus-abarcara-a-450-convalecientes>

- El candidato vacunal cubano contra la COVID-19, Abdala, continúa este lunes 19 de abril el ensayo clínico en Fase III con la aplicación de la tercera dosis inyectable del inmunógeno. Se trata de la segunda propuesta de Cuba contra la COVID-19 en llegar a esta etapa. El estudio echó a andar con 48 mil voluntarios el pasado 22 de marzo con la aplicación de la primera inyección y el 5 de abril comenzó la segunda. Diseñado con un esquema corto de solo cuatro semanas (cero-14-28 días), el inmunógeno se aplica en las provincias de Santiago de Cuba, Guantánamo y Granma. Según sus desarrolladores, del CIGB, el esquema completo de vacunación de Abdala debe concluir el próximo 1 de mayo. Otros 120 000 sujetos de esos territorios, así como de La Habana y Sancti Spíritus, también se inmunizan con este candidato en un estudio de intervención poblacional en sectores de riesgo.

<http://www.cubadebate.cu/noticias/2021/04/19/continua-ensayo-clinico-del-candidato-vacunal-abdala-con-la-aplicacion-de-la-tercera-dosis/>

SEGUIMIENTO AL PLAN DE ENFRENTAMIENTO MINSAP CUBA

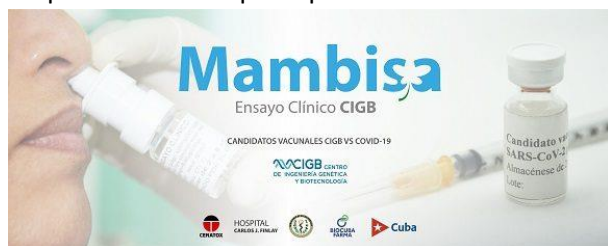
Resumen de la situación epidemiológica 11 a 17 de abril de 2021

- Durante la semana epidemiológica (SE) 15 de 2021 se reportaron 6 980 casos confirmados de COVID-19 (siete menos que en la semana previa; y un promedio de 997 diarios. Se reportaron 66 fallecidos, 43 más que en la semana anterior, con incremento de 65.2% y una letalidad de 0.95%.
- Se acumulan 93 511 casos (incidencia acumulada: 831×10^5 hab.) y 525 fallecidos (letalidad: 0.56%).
- Se realizaron 150 556 pruebas de PCR-RT, 5 600 más que en la semana previa, con un incremento en 3.7%. Como promedio se realizaron 21 508 PCR-RT diarios, en los 25 laboratorios de biología molecular que funcionan en el país, con una positividad de 4.6%.
- Ya se acumulan 3 341 813 pruebas de PCR-RT realizadas en el territorio nacional ($29\,695 \times 10^5$ hab.), con una positividad general de 2.8%.
- La tasa de incidencia de casos en el país en los últimos 14 días se mantuvo en 124×10^5 hab. Las mayores cifras se reportaron en las provincias La Habana, Matanzas, Sancti Spíritus, Granma y Santiago de Cuba.
- Se han recuperado 88 035 pacientes (94.2%), y 4 895 permanecen activos. Se dieron 7 230 altas clínicas en los últimos siete días, 250 más que el total de casos detectados.
- El número de pacientes severos promedió 66 diarios, de ellos 31 en estado crítico y 35 graves. La severidad se mantuvo en 1.4% del total de casos activos.
- Entre los casos detectados en la semana, 45.3% fueron asintomáticos al momento del diagnóstico y 48.5% son menores de 40 años, grupos que contribuyen al mantenimiento de la transmisión.
- Se acumulan 11 638 casos positivos en menores de 19 años, el 12.4% del total de casos reportados. Se ha recuperado el 94.3%. Permanecen 666 activos. Ya se acumulan 615 menores de un año que han sido positivos al SARS-CoV-2. Durante la última semana se reportaron graves dos pacientes de un año de edad, uno ya se recuperó.
- Se acumulan 629 casos confirmados en gestantes, de las que permanecen 44 activas, una de ellas grave; así como 97 púerperas, con seis activas. El 13 de abril se reportó el fallecimiento de la púerpera que permanecía en estado crítico, la primera muerte materna por esta causa en el país.

19 de abril de 2021

A destacar

- El candidato vacunal Mambisa, desarrollado en el Centro de Ingeniería Genética y Biotecnología (CIGB) de Cuba, culminó el estudio clínico Fase I en 88 voluntarios, en el que se demostró buen nivel de seguridad y los resultados preliminares revelaron una efectiva acción inmunológica. Tomando en cuenta la sencillez de su empleo y alta seguridad, podría servir como refuerzo de los esquemas de inmunización con otras vacunas que, por su naturaleza o por las reacciones adversas que puedan provocar, no deben emplearse en múltiples aplicaciones.

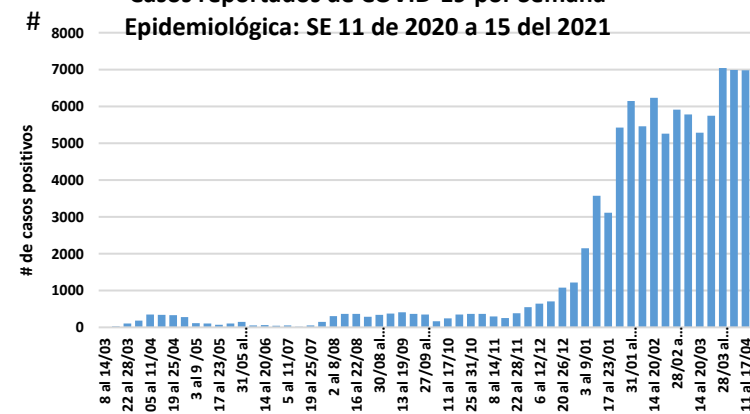


<http://www.cubadebate.cu/noticias/2021/04/14/mambisa-uno-de-los-cinco-candidatos-vacunales-anti-covid-19-por-via-nasal-en-el-mundo/>

Situación Epidemiológica

- Por tercera semana consecutiva se reportan en Cuba alrededor de 7 000 casos semanales, en lo que constituye el mayor rebrote de la enfermedad en el país y que mantiene en el mayor grado de alerta y respuesta al sistema de salud.

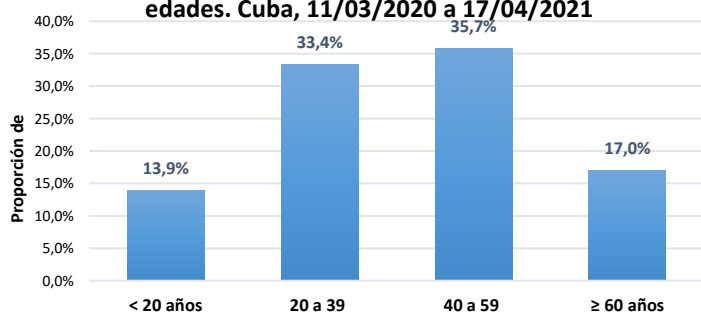
Casos reportados de COVID-19 por Semana Epidemiológica: SE 11 de 2020 a 15 del 2021



Fuente: Datos del MINSAP

- Entre 20 y 59 años se concentra la mayor parte de los casos, pero un 30% restante concentra las edades vulnerables, que se han incrementado durante el presente rebrote.

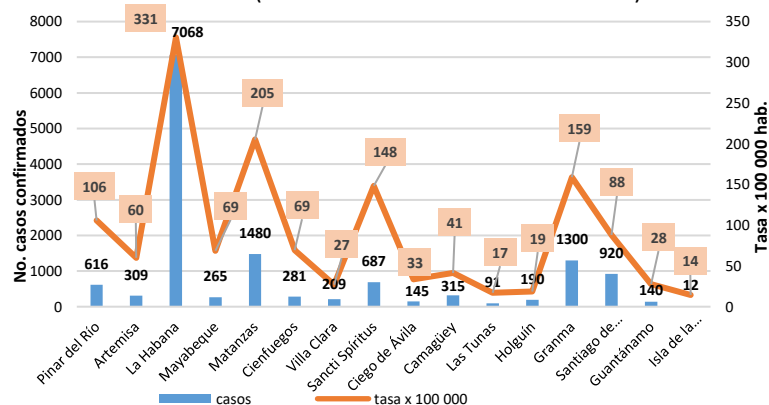
Proporción de casos confirmados por grupos de edades. Cuba, 11/03/2020 a 17/04/2021



Fuente: Datos del MINSAP

- Las tasas de incidencia acumulada durante los últimos 14 días disminuyeron en las provincias Pinar del Río, Artemisa, Mayabeque, Cienfuegos, Camagüey, Granma, Guantánamo y la Isla de la Juventud. Entre las provincias que incrementaron, el aumento fue mayor en La Habana, Matanzas, Sancti Spíritus y Santiago de Cuba.

Casos confirmados y tasa por provincias en los últimos 14 días (28 de marzo a 10 de abril de 2021)



Fuente: Datos del MINSAP

- En 150 de los 168 municipios del país (89.3%) se reportaron casos autóctonos en los últimos 14 días. De estos municipios, 24 tienen tasas de incidencia por encima de 200 x 10⁵ hab. y concentran el 68.6% de la incidencia del país; 14 de ellos en la capital, ocho en Matanzas, uno en Sancti Spíritus y uno en Granma.

Casos activos de COVID-19 por día. Cuba, 11 de marzo de 2020 a 17 de abril de 2021



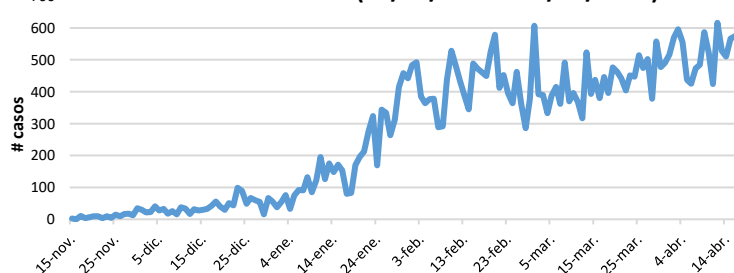
Fuente: Datos del MINSAP

- Durante la semana disminuyó el número de casos activos en 315 respecto a la semana previa, con un promedio de 4 824 diarios. Al cierre de este reporte se encontraban ingresados para vigilancia clínica epidemiológica 25 312 pacientes. De ellos, 3 855 sospechosos, 4 895 casos activos y 16 562 en vigilancia en el primer nivel de atención.
- Se siguen 39 eventos de transmisión local, de ellos, 24 comunitarios y 15 institucionales. Por provincias: cuatro en Pinar del Río, dos en Artemisa, ocho en La Habana, cuatro en Mayabeque, uno en Matanzas, tres en Sancti Spíritus, uno en Camagüey, siete en Granma, dos en Holguín, seis en Santiago de Cuba y uno en Guantánamo.

19 de abril de 2021

- En **La Habana** continúa incrementándose la transmisión de COVID-19 y sigue con la más alta tasa de incidencia en los últimos 14 días (341 por 10⁵ habitantes y 7 285 casos). Durante la SE 15 de 2021, se reportaron 3 802 casos positivos, 319 más que en la semana previa, con incremento en 8.4%. El 99.7% de los casos fueron autóctonos (3 791), 328 más que en la SE 14. Solo se detectaron 14 casos importados.
- En las últimas dos semanas, solo el municipio Playa muestra una tasa por debajo de 200 por 10⁵ hab. De los 14 con tasas por encima de 300, cinco superan los 400 x10⁵ habitantes.
- Varios municipios mostraron un incremento importante de casos, el mayor en La Habana Vieja, que continúa como el municipio con la más alta tasa de incidencia del país en los últimos 14 días (706 x 10⁵ hab., y 569 casos), seguido por Regla (705 x 10⁵ hab. y 309 casos). A continuación, Arroyo Naranjo (439 x 10⁵ hab., 905 casos); Cerro (413 x 10⁵ hab., y 513 casos); Centro Habana (409 x 10⁵ hab.; 552 casos). Con tasas entre 300 y 400 se ubican los municipios Diez de Octubre (368 x 10⁵ hab., 739 casos); Marianao (316 x 10⁵ hab., 425 casos); Habana del Este (318 x 10⁵ hab., 555 casos); y Boyeros (304 x 10⁵ hab., 612 casos). Estos nueve municipios aportaron 77% de los casos de la provincia en los últimos 14 días y siete de ellos se ubican entre los 12 de más alta tasa del país.

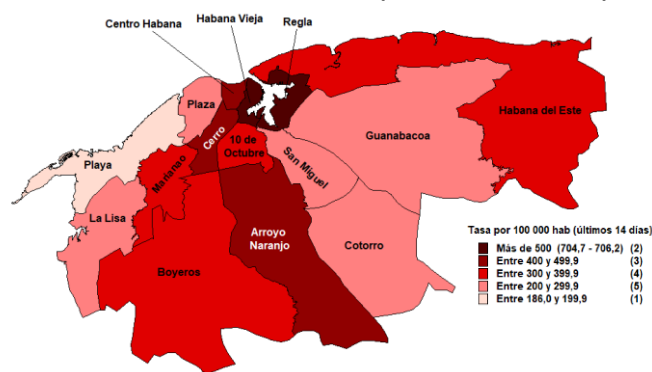
Casos positivos de COVID-19 reportados por día.
 Provincia La Habana (15/11/2020 a 17/04/2021)



Fuente: Datos del MINSAP

- Se reportaron 37 fallecidos, 26 más que en la semana previa. En Unidades de Cuidados Intensivos permanecen 17 pacientes en estado crítico y 23 graves. La capital aportó 63.5% de los casos severos y 39.4% de los fallecidos del país durante la semana.

Tasas de incidencia acumulada por municipios en la provincia La Habana en los últimos 14 días (4 a 17 de abril 2021)



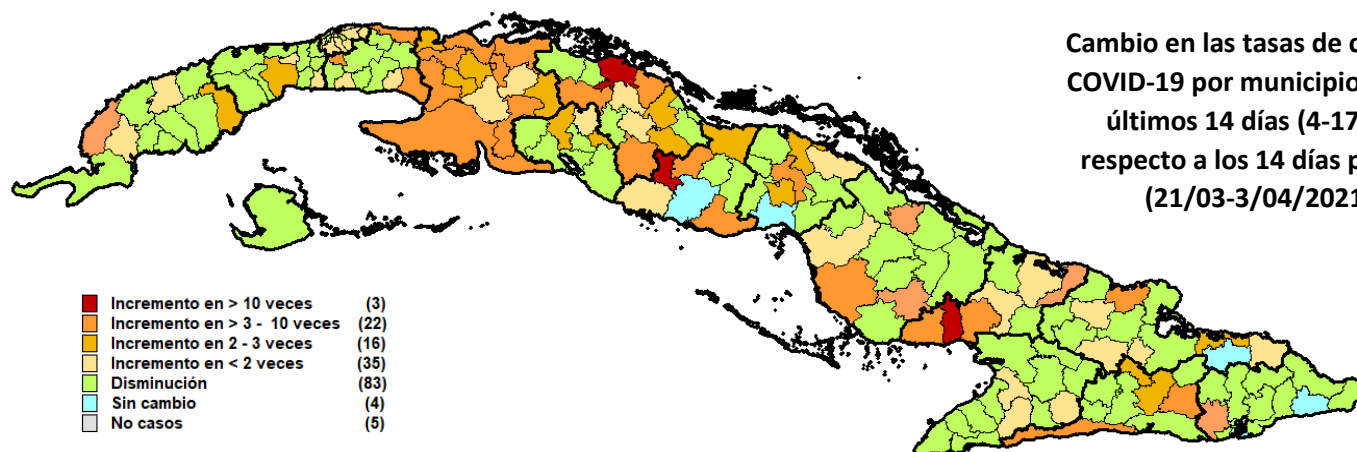
Fuente: Datos del MINSAP

- La provincia **Matanzas** continuó incrementando los casos, con 1 785 en los últimos 14 días y una tasa de 248 x 10⁵ hab., lo que la mantiene en segundo lugar entre las provincias con más alta tasa. Durante la SE 15 se reportaron 890 casos positivos, cinco menos que en la SE 14, y el 97.3% son autóctonos. La transmisión se encuentra dispersa y todos sus municipios reportaron casos autóctonos. En los últimos 14 días, la tasa más alta corresponde a Pedro Betancourt (387 x 10⁵ hab., 116 casos). Le siguen los municipios: Perico (351 x 10⁵ hab., 106 casos); Jovellanos (325 x 10⁵ hab., 188 casos), Jagüey Grande (299 x 10⁵ hab., 184 casos); Matanzas (269 x 10⁵ hab., 448 casos). Se reportaron 14 fallecidos en la semana y permanecen seis pacientes en estado crítico.
- La provincia **Sancti Spiritus** se encuentra ahora en tercer lugar con una tasa de incidencia en los últimos 14 días con 152 x 10⁵ hab. y 704 casos confirmados. Durante la SE 15 de 2021 se reportaron 323 casos positivos, 62 menos que en la previa; 318 fueron autóctonos. Todos sus municipios reportaron casos autóctonos en los últimos 14 días, pero la mayor transmisión ha sido en Cabaiguán, con una tasa de 590 x 10⁵ hab. y 385 casos. Le sigue la capital provincia, Sancti Spiritus (117 x 10⁵ hab. y 167 casos), y Trinidad (113 x 10⁵ hab. y 86 casos), ambos con disminución de su tasa. En la semana se reportaron dos fallecidos. Permanece un paciente en estado grave.
- La provincia **Granma** bajó al cuarto lugar con una tasa en las últimas dos semanas de 123 x 10⁵ hab. y 1 004 casos. Durante la SE 15 se reportaron 428 positivos, 148 menos que en la anterior. El municipio más afectado sigue siendo Bayamo, la cabecera provincial, con 718 casos y una tasa de 303 x 10⁵ hab. durante los últimos 14 días. Le sigue Guisa, (62 casos, 134 x 10⁵ hab.) y Jiguaní (56 casos y 94 x 10⁵ hab.). Durante la última semana, 12 de sus 13 municipios reportaron casos, fallecieron dos pacientes, uno permanece en estado crítico y uno grave.
- La provincia **Santiago de Cuba** volvió a incrementar su tasa de incidencia con 95 x 10⁵ hab., en los últimos 14 días y 993 casos confirmados. Durante la SE 15 se reportaron 536 casos positivos, 79 más que en la previa y 10 importados. Se observa dispersión de la transmisión, con sus nueve municipios reportando casos autóctonos. Los más afectados en los últimos 14 días son la capital provincial, Santiago de Cuba, (113 x 10⁵ hab., 572 casos); Palma Soriano (113 x 10⁵ hab. y 138 casos) y Contramaestre (101 x 10⁵ hab. y 106 casos). Se reportaron tres fallecidos en la semana. Permanecen tres pacientes en estado crítico y dos graves.

19 de abril de 2021

A destacar

- Los casos importados acumulan 4 656 desde el 15 de noviembre en que se abrieron los aeropuertos del país. En la última semana se detectaron 127 viajeros positivos a COVID-19, 39 más que en la semana anterior; lo que representa solo 1.8% del total de casos.
- Se reportaron 6 853 casos autóctonos, 46 menos que en la semana previa, y alcanzan 98.2% del total de casos.
- Un total de 83 municipios disminuyeron sus tasas en las dos últimas semanas (4 al 17 de abril) respecto a las dos previas (21 de marzo al 3 de abril), mientras que, de los restantes, 35 incrementaron en menos de dos veces; 16 entre 2 y 3 veces; 22 entre 3 y 10 veces; y solo tres incrementaron en más de 10 veces su tasa. En cinco municipios no se reportaron casos.



Cambio en las tasas de casos de COVID-19 por municipios en los últimos 14 días (4-17/04) respecto a los 14 días previos (21/03-3/04/2021)

Fuente: Datos del MINSAP

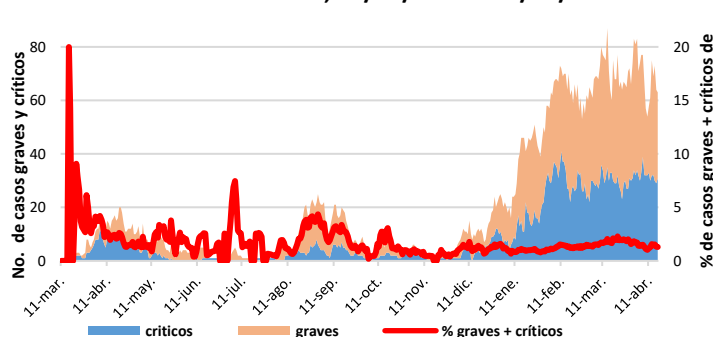
Distribución de casos confirmados y fallecidos por provincias, tasas de incidencia acumulada y letalidad. Cuba, 11/3/2020 a 10/04/2021

Provincia	Casos		Tasa x 10 ⁵	Fallecidos		Letalidad
	No.	%		No.	%	
Pinar del Río	5105	5,5	870	27	5,1	0,5
Artemisa	2861	3,1	557	9	1,7	0,3
La Habana	44990	48,1	2117	289	55,0	0,6
Mayabeque	3087	3,3	805	3	0,6	0,1
Matanzas	5031	5,4	701	42	8,0	0,8
Villa Clara	2429	2,6	587	19	3,6	0,8
Cienfuegos	1371	1,5	175	9	1,7	0,7
Sancti Spiritus	2757	2,9	590	13	2,5	0,5
Ciego de Ávila	2753	2,9	629	21	4,0	0,8
Camagüey	3025	3,2	397	14	2,7	0,5
Las Tunas	751	0,8	139	3	0,6	0,4
Holguín	1913	2,0	185	10	1,9	0,5
Granma	4070	4,4	486	11	2,1	0,3
Santiago de Cuba	8574	9,2	815	42	8,0	0,5
Guantánamo	4284	4,6	833	11	2,1	0,3
Isla de la Juventud	510	0,5	605	2	0,4	0,4
TOTAL	93511	100,0	830,9	525	100,0	0,6

Fuente: Datos del MINSAP

- En el acumulado total hasta el 10 de abril, la capital aporta el 48.1% de los casos del país y el 55% de los fallecidos, así como la más alta tasa de incidencia acumulada (2 117 x 10⁵ hab.). Sin embargo, la mayor letalidad se ha producido en las provincias Villa Clara, Ciego de Ávila y Matanzas con 0.8%.

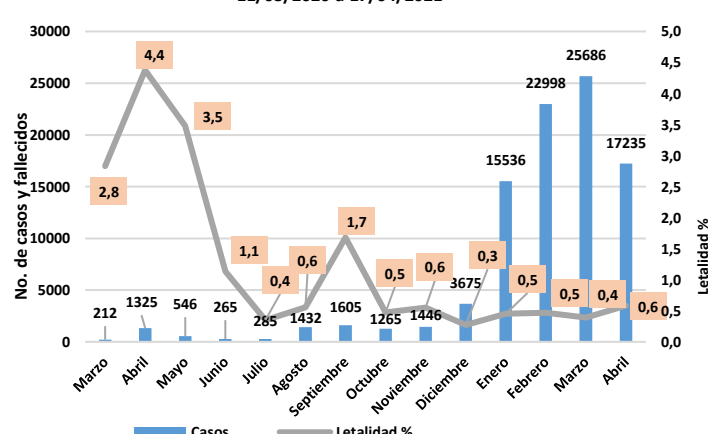
Casos graves y críticos. Porcentaje respecto a casos activos. Cuba, 11/03/2020 a 17/04/2021



Fuente: Datos del MINSAP

- Durante la dos últimas semanas la severidad se ha mantenido en 1.4% del total de casos activos y la letalidad en las dos primeras semanas de abril ha sido de 0.6%.

Casos positivos y letalidad por COVID-19 en Cuba. 11/03/2020 a 17/04/2021



Fuente: Datos del MINSAP