

4 de octubre de 2021

A destacar

Avances en la vacunación con los candidatos cubanos

- Al cierre del 2 de octubre del presente año, 9 494 757 personas habían recibido al menos una dosis de algunas de las vacunas cubanas, que representa 84.9% de la población del país. El 48.8% completó el esquema de vacunación de tres dosis. En total, se han administrado 21 516 690 dosis entre los ensayos clínicos, el estudio de intervención, la intervención sanitaria y la vacunación masiva con Abdala, Soberana 02 y Soberana Plus.

Tipo de vacunación	Primera dosis	Segunda dosis	Tercera dosis	Esquema completo	Total
Ensayos clínicos	92 675	88 504	85 287	85 887	266 466
Estudio de intervención	168 461	150 928	134 675	147 222	454 064
Intervención sanitaria	3 305 320	3 213 149	3 094 341	3 094 341	9 612 810
Vacunación masiva	5 928 301	3 334 972	1 920 077	2 130 740	11 183 350
Total	9 494 757	6 787 553	5 234 380	5 458 190	21 516 690

<https://telegra.ph/Actualizaci%C3%B3n-de-la-estrategia-para-el-desarrollo-de-las-vacunas-cubanas-10-04>

- A partir del próximo 5 de octubre, iniciará en el capitalino Hospital Pediátrico “Juan Manuel Márquez” el ensayo clínico en población pediátrica convaleciente de la COVID-19, con el inmunógeno Soberana Plus, del Instituto Finlay de Vacunas (IFV). Soberana Plus Pediatría será un estudio fase I/II, abierto, adaptativo, para evaluar seguridad, reactogenicidad e inmugenicidad de esta vacuna en un total de 520 adolescentes y niños convalecientes de la COVID-19, en La Habana y Cienfuegos. El estudio comenzará por la fase I, que se desarrollará solo en el “Juan Manuel Márquez”, e incluirá 40 sujetos (20 entre 12 a 18 años, y 20 entre 2 a 11 años, con una proporción de 10 asintomáticos y 10 enfermos sintomáticos por cada grupo etario). Ellos recibirán ese día la dosis única de Soberana Plus. Asimismo, previo al 5 de octubre, se realizó el proceso de reclutamiento para la fase I de niños convalecientes diagnosticados con prueba PCR positiva y con un mínimo de dos meses de haber padecido la enfermedad.

<https://www.granma.cu/cuba/2021-10-01/iniciara-el-5-de-octubre-ensayo-clinico-con-soberana-plus-en-poblacion-pediatrica-convaleciente-de-la-covid-19-01-10-2021-14-10-52>

Resumen de la situación epidemiológica 26 de septiembre a 2 de octubre de 2021 (SE 39)

- Durante la semana epidemiológica (SE) 39 de 2021 disminuyeron los casos confirmados de COVID-19 en el país con respecto a la SE 38. Se reportaron 37 280 (15 520 menos, con disminución en 29.4%). El acumulado total es de 891 447 casos para una incidencia de 7 969 x 10⁵ habitantes.
- Se reportaron 353 fallecidos (78 menos que en la 38), con letalidad de 0.9% y se acumulan 7 580 (letalidad: 0.85%).
- Durante la última semana fueron procesadas 315 052 muestras para diagnóstico, 54 773 menos que en la anterior. Se analizaron 45 007 diarias como promedio, con una positividad de 11.8%, inferior en 17,5% con respecto a la SE 38.
- Se acumulan 9 691 339 pruebas diagnósticas realizadas en el territorio nacional (86 637 x 10⁵ hab.), con 9.2% de positividad.
- La tasa de incidencia de casos en el país en los últimos 14 días disminuyó a 800 x 10⁵ hab. (-21%). Cuatro provincias presentaron tasas por encima de 1 000 x 10⁵ habitantes: Pinar del Río, Sancti Spíritus, Camagüey y Las Tunas.
- Se han recuperado 859 978 pacientes (96.5%), y permanecen 23 832 casos activos. En los últimos siete días se otorgaron 47 267 altas clínicas, 9 987 más que la cantidad de diagnosticados en el mismo periodo.
- Se reportaron 385 casos severos diarios como promedio, 32 menos que en la semana anterior. De ellos, 114 en estado crítico (16 menos) y 272 graves (16 menos). El índice de severidad incrementó hasta 1.5% del total de enfermos, al decrecer el número de activos.
- 3.5% de los detectados en la semana fueron asintomáticos en el momento del diagnóstico.
- 44.4% son menores de 40 años y 19.6% son casos pediátricos (≤ 18 años).
- Durante la SE 39 se diagnosticaron 7 292 positivos en edades pediátricas (3 644 menos). De ellos, 199 con menos de seis meses y 42 recién nacidos. Se acumulan 162 794, el 18.3% del total de casos, incluidos 11 124 lactantes.
- Se reportó un fallecido de 14 años, para un acumulado de 19, incluidos cinco lactantes. Permanece un niño en estado crítico y cuatro graves.
- Totalizan 5 746 gestantes positivas a COVID-19, con 246 activas, dos críticas y una grave. Se reportaron 79 puérperas positivas en la semana y permanecen 64 activas. Se mantienen siete en estado crítico y dos graves, para un acumulado de 831. Se reportaron tres muertes maternas esta semana, siendo el total de 92.

4 de octubre de 2021

A destacar

➤ El 2 de octubre, la Autoridad de Regulación Sanitaria del Ministerio de Salud de Nicaragua (MINSA), autorizó el Uso de Emergencias a las vacunas cubanas Soberana 02 y Soberana Plus, cuyo titular es el IFV y Abdala, del Centro de Ingeniería Genética y Biotecnología (CIGB). Esta autorización se realiza en conformidad con los requisitos de calidad, seguridad y eficacia que establecen las Normas Técnicas nicaragüenses. Esta certificación indica que ambas vacunas se ofrecen como una herramienta terapéutica de acceso seguro para disminuir la transmisibilidad de la COVID-19, producida por el virus SARS-CoV-2.

<http://www.cubadebate.cu/noticias/2021/10/02/nicaragua-autoridad-regulatoria-aprueba-uso-de-emergencia-de-vacunas-cubanas-contra-la-covid-19/>

➤ En la madrugada del 3 de octubre arribó a Venezuela una carga de 900 000 dosis de la vacuna cubana Abdala, la que contribuirá a inmunizar al pueblo de esa nación suramericana contra la COVID-19. Así destaca un mensaje del CIGB en su cuenta de la red social Twitter.



<http://www.cubadebate.cu/noticias/2021/10/03/llegan-a-venezuela-900-mil-dosis-de-vacuna-anticovid-19-de-cuba/>

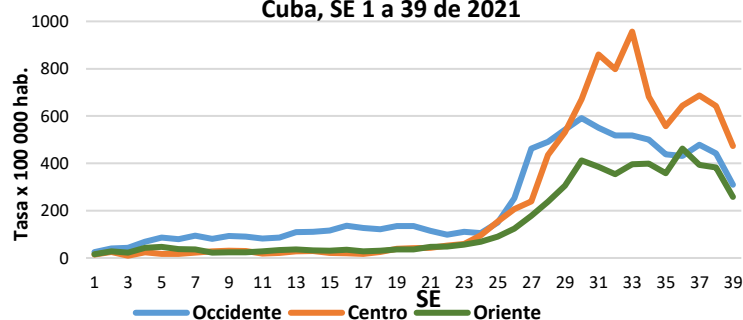
➤ La primera intervención poblacional en Cuba con el producto natural Curmeric, de probada acción antibacteriana, comenzó a administrarse en pacientes sospechosos y contactos de casos positivos a la COVID-19 en las cinco áreas de salud de la capital homónima de la provincia Ciego de Ávila. Previa autorización del Comité de Innovación del Ministerio de Salud Pública se extenderá gradualmente a los municipios Florencia, Chambas y Ciro Redondo con el objetivo de medir su eficacia. Curmeric se usa por vías oral y nasal y previamente fue sometido a estudios clínicos observacionales, en los que participaron 800 personas de los municipios habaneros Regla y Plaza de la Revolución con resultados favorables. Lo anterior favoreció la autorización para la venta del producto en las farmacias de productos naturales y homeopáticos de esas zonas.

<https://www.granma.cu/cuba/2021-10-01/cuba-desarrolla-curmeric-producto-natural-que-podria-entrar-al-escenario-en-la-prevencion-de-la-covid-19-01-10-2021-11-10-45>

Situación Epidemiológica

- Durante el mes de septiembre, se reportaron 223 013 casos positivos (42 108 menos que en agosto). El promedio diario de casos disminuyó a 7 434 (354 menos).
- La región central del país continúa con las más elevadas tasas de incidencia, aunque se ha mostrado un descenso durante las dos últimas semanas, al igual que en la occidental y la oriental.

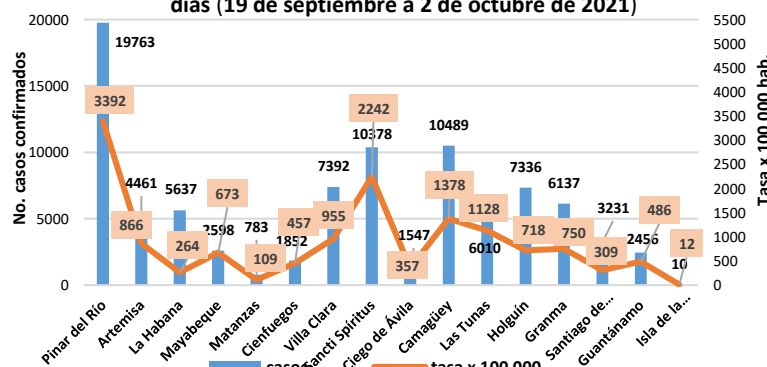
Tasa de incidencia semanal por región
 Cuba, SE 1 a 39 de 2021



Fuente: Datos del MINSAP

- Durante la SE 39 disminuyeron los reportes con respecto a las dos semanas anteriores, con un promedio diario de 5 326 casos, inferior en 2 217 a la cifra de la SE 38.
- Todas las provincias disminuyeron sus tasas de incidencia de casos positivos en los últimos 14 días. La reducción más notable ocurrió en Ciego de Ávila (-69%), Cienfuegos (-64%), Mayabeque (-57%) y Guantánamo (-48%). El Municipio Especial Isla de la Juventud se mantuvo igual.

Casos confirmados y tasa por provincias en los últimos 14 días (19 de septiembre a 2 de octubre de 2021)



Fuente: Datos del MINSAP

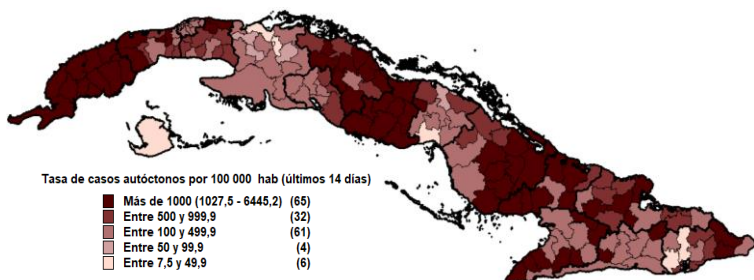
- Durante la SE 39 también disminuyeron los casos activos. Permanecen 10 340 menos que hace siete días. Al cierre de este informe, 560 880 personas se encontraban ingresadas para vigilancia clínica epidemiológica (20 346 menos). De ellas, 30 056 sospechosas, 23 832 con la enfermedad activa y 2 992 en vigilancia en el primer nivel de atención.
- En la SE 39 se reportaron 37 168 casos autóctonos (15 524 menos que en la anterior) y 112 casos importados (cuatro más), en su mayoría viajeros cubanos. Se acumulan 11 094 viajeros positivos desde la reapertura de los aeropuertos en noviembre de 2020.

4 de octubre de 2021

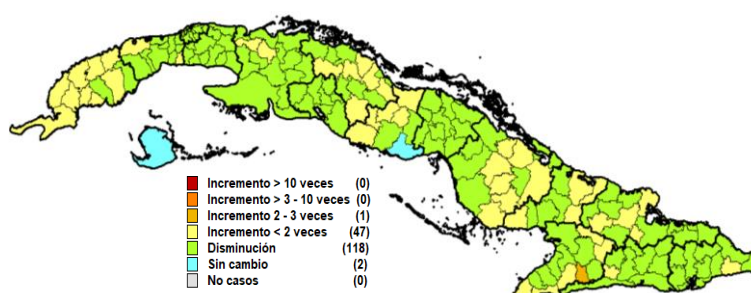
Situación Epidemiológica

- En los 168 municipios del país se reportaron casos autóctonos en los últimos 14 días; 65 de estos presentan tasas superiores a 1 000 x 10⁵ habitantes y concentran el 71.2% de la incidencia del país.
- Durante los últimos 14 días, 118 municipios disminuyeron las tasas de casos autóctonos en relación con las dos semanas anteriores, dos mantuvieron las mismas cifras y 48 incrementaron: 47 en menos de dos veces y uno de dos a tres veces.

Tasas de casos autóctonos por provincias en los últimos 14 días (19/09-2/10/2021)



Cambio en las tasas de casos de COVID-19 por municipios en los últimos 14 días (19/09-2/10/2021) respecto a los 14 días previos (5-18/09/2021)



Distribución de casos confirmados y fallecidos por provincias, tasas de ataque acumulada y letalidad. Cuba, 11/3/2020 a 2/10/2021

Provincia	Casos		Tasa de ataque	Fallecidos		Letalidad
	No.	%	%	No.	%	%
Pinar del Río	83776	9,4	16,7	449	5,9	0,5
Artemisa	39185	4,4	8,3	451	5,9	1,2
La Habana	167804	18,8	8,6	1204	15,9	0,7
Mayabeque	37831	4,2	10,9	314	4,1	0,8
Matanzas	75817	8,5	11,8	603	8,0	0,8
Villa Clara	46842	5,3	12,8	418	5,5	0,9
Cienfuegos	60971	6,8	8,5	372	4,9	0,6
Sancti Spiritus	49986	5,6	12,0	300	4,0	0,6
Ciego de Ávila	50011	5,6	12,9	694	9,2	1,4
Camagüey	58024	6,5	8,2	518	6,8	0,9
Las Tunas	32887	3,7	6,5	241	3,2	0,7
Holguín	53736	6,0	5,5	636	8,4	1,2
Granma	33815	3,8	4,2	402	5,3	1,2
Santiago de Cuba	61088	6,9	6,2	514	6,8	0,8
Guantánamo	39083	4,4	8,2	461	6,1	1,2
Isla de la Juventud	591	0,1	0,7	3	0,0	0,5
TOTAL	891447	100,0	8,6	7580	100,0	0,9

Fuente: Datos del MINSAP

- En el acumulado total, desde el 11 de marzo de 2020 hasta el 2 de octubre de 2021, la capital continuó disminuyendo la proporción de casos con respecto al resto de las provincias. Aporta 18.8% del total del país y 15.9% de los fallecidos.
- La tasa de ataque acumulada más alta corresponde ahora a Pinar del Río (16.7%), seguida por Ciego de Ávila (12.9%) y Villa Clara (12.8%). La mayor letalidad continúa en Ciego de Ávila (1.4%); y le siguen Artemisa, Holguín, Granma y Guantánamo (1.2% cada una). En el país, la letalidad acumulada ascendió a 0.9%.

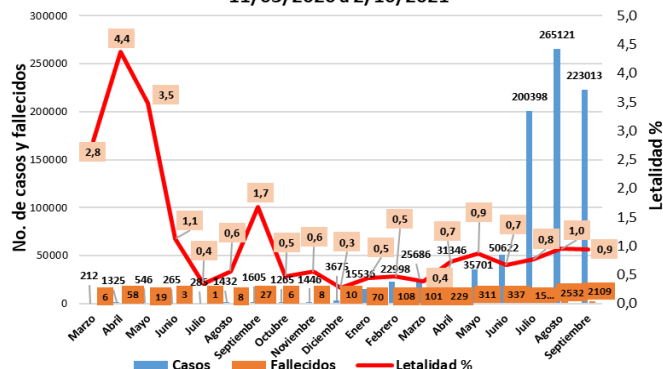
- Durante la SE 39, el promedio diario de casos severos (graves y críticos), disminuyó a 385 (33 menos que en la 38). El porcentaje de severidad, en relación con el total de enfermos, se incrementó hasta 1.5% al finalizar la semana, en correspondencia con la reducción de casos activos.



Fuente: Datos del MINSAP

- La letalidad durante las dos últimas semanas fue 0.9%. Las cifras más altas para este indicador se ubican en las provincias Mayabeque (4.1%), La Habana (2.8%) y Artemisa (2.2%). De los 353 fallecidos de la SE 39, el 71% padecía hipertensión arterial, 29% diabetes mellitus, 20% cardiopatía y 8% obesidad. Se evidencia la mayor letalidad en personas con enfermedades no transmisibles. El 6.5% no presentaba comorbilidades de base y 20% tenía menos de 60 años.

Casos, fallecidos y letalidad por COVID-19 en Cuba. 11/03/2020 a 2/10/2021



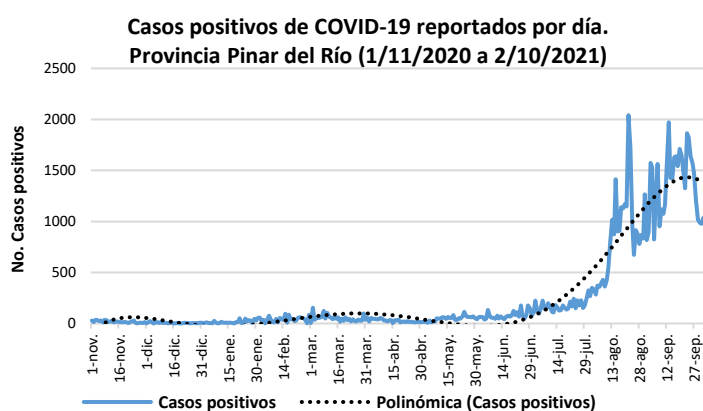
Fuente: Datos del MINSAP

4 de octubre de 2021

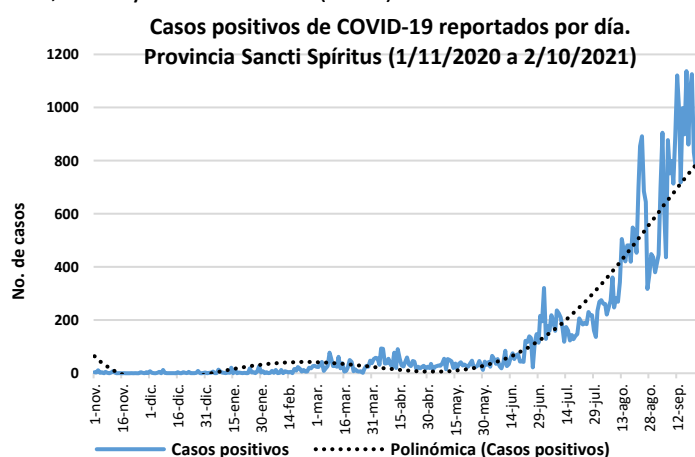
Situación Epidemiológica

- La provincia **Pinar del Río** disminuyó la tasa de incidencia en los últimos 14 días, hasta $3\,392 \times 10^5$ hab. con 19 763 casos, pero permanece como el territorio con la más alta trasmisión.
- Durante la SE 39 se reportaron 8 257 casos, 3 249 más que en la 38, con incremento en 28.2%. El 99.9% fueron autóctonos y solo 10 importados. Se reportaron 45 fallecidos (seis más), con una letalidad de 0.5%; la más alta en la cabecera provincial, Pinar del Río (0.9%), que reporta el 31% de los decesos de la provincia. Permanecen siete pacientes en estado crítico y 23 graves.

- La provincia **Sancti Spíritus** disminuyó su tasa de incidencia en los últimos 14 días a $2\,242 \times 10^5$ hab., con 10 378 casos, y continúa en el segundo lugar entre las provincias con mayor trasmisión.
- Durante la SE 39 se reportaron 4 201 (2 522 menos que en la 38, con reducción en 37.5%). El 99.8% fueron autóctonos y solo seis importados. Fallecieron 33 pacientes en la semana (12 menos que en la anterior), con letalidad de 0.8%; la mayor en Trinidad (1.0%).



Fuente: Datos del MINSAP



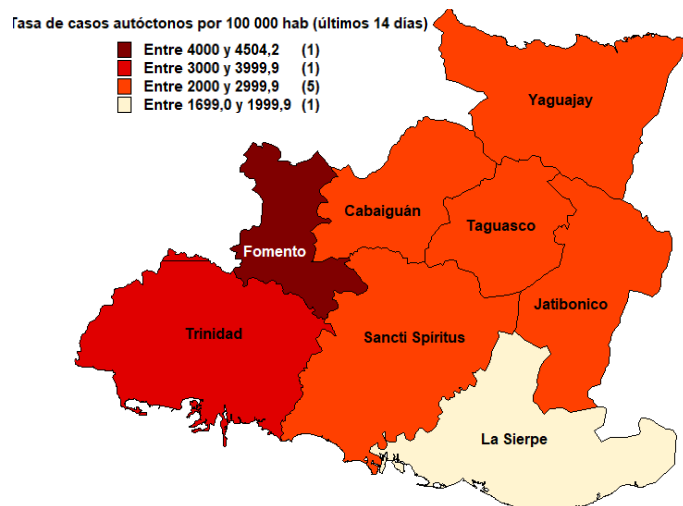
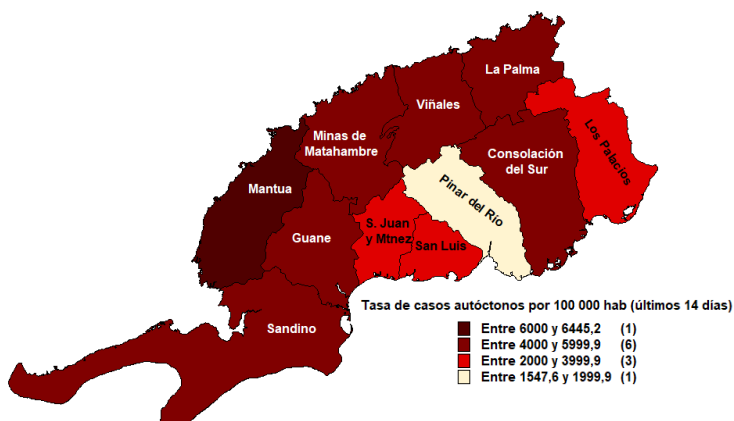
Fuente: Datos del MINSAP

- Continúa la dispersión de la trasmisión en sus 11 municipios. Todos presentan tasas de incidencia de casos autóctonos por encima de $1\,000 \times 10^5$ hab. en los últimos 14 días. Las más elevadas en Mantua ($6\,445 \times 10^5$ hab., 1 521 casos); Guane ($5\,772 \times 10^5$ hab., 2 049 casos); Sandino ($5\,027 \times 10^5$ hab., 1 805 casos); Viñales ($4\,941 \times 10^5$ hab., 1 431 casos); Consolación del Sur ($4\,683 \times 10^5$ hab., 4 131 casos) Minas de Matahambre ($4\,135 \times 10^5$ hab., 1 301 casos); y La Palma ($4\,277 \times 10^5$ hab., 1 379 casos). El municipio capital, Pinar del Río, disminuyó hasta $1\,548 \times 10^5$ hab., con 2 980 casos.

- Hay dispersión de la trasmisión en sus ocho municipios, todos con tasas de casos autóctonos por encima de 1 000 en los últimos 14 días; las más altas en: Fomento ($4\,504 \times 10^5$ hab., 1 455 casos) y Trinidad ($3\,383 \times 10^5$ hab., 2 566 casos). Otras cinco provincias muestran tasas por encima de 2 000: Cabaiguán ($2\,739 \times 10^5$ hab., 1 788 casos); Taguasco ($2\,663 \times 10^5$ hab., 903 casos); Jatibonico ($2\,635 \times 10^5$ hab., 1 134 casos); Yaguajay ($2\,596 \times 10^5$ hab., 1 432 casos) y Sancti Spíritus ($2\,322 \times 10^5$ hab., 3 314 casos). Solo Jatibonico y Sancti Spíritus disminuyeron y La Sierpe se mantuvo igual.

Tasas de incidencia acumulada de casos autóctonos por municipios en la provincia Pinar del Río en los últimos 14 días (19/09 a 2/10 de 2021)

Tasas de incidencia acumulada de casos autóctonos por municipios en la provincia Sancti Spíritus en los últimos 14 días (19/09 a 2/10 de 2021)



Fuente: Datos del MINSAP

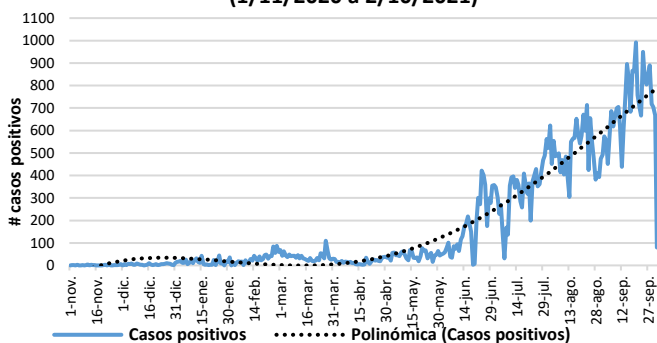
Fuente: Datos del MINSAP

4 de octubre de 2021

Situación Epidemiológica

- La provincia **Camagüey** disminuyó su tasa de incidencia y en los últimos 14 días reporta $1\,378 \times 10^5$ hab., con 10 489 casos. Durante la SE 39 se reportaron 4 717 casos, 1 055 menos que en la anterior, con reducción en 18.3%. Hay dispersión en sus 13 municipios, ocho de ellos con tasas por encima de 1 000. Las más altas en Santa Cruz del Sur ($4\,283 \times 10^5$ hab., 1 828 casos) y Minas ($2\,197 \times 10^5$ hab., 808 casos). Por encima de 1 000 se encuentran: Najasa ($1\,871 \times 10^5$ hab., 283 casos); Guáimaro ($1\,768 \times 10^5$ hab., 658 casos); Jimaguayú ($1\,523 \times 10^5$ hab., 307 casos); Camagüey ($1\,396 \times 10^5$ hab., 4 594 casos); Sibanicú ($1\,284 \times 10^5$ hab., 387 casos) y Nuevitas ($1\,028 \times 10^5$ hab., 627 casos).
- Se reportaron 29 fallecidos (nueve menos). La letalidad es de 0.6% con la cifra más alta en el municipio Esmeralda (3.2%).
- El día 2 de octubre salieron pocas muestras por contaminación en el laboratorio.

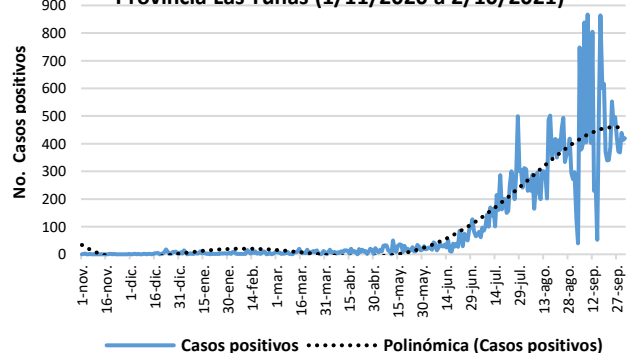
Casos positivos de COVID-19 reportados Camagüey (1/11/2020 a 2/10/2021)



Fuente: Datos del MINSAP

- La provincia **Las Tunas** disminuyó su tasa de incidencia en los últimos 14 días hasta $1\,128 \times 10^5$ hab., con 6 010 casos. Durante la SE 39 se reportaron 2 933 casos, 144 menos que en la anterior, con reducción en 4.7%. Hay dispersión en sus ocho municipios, seis de ellos con tasas por encima de 1 000. Las más altas en Amancio Rodríguez ($2\,955 \times 10^5$ hab., 1 118 casos); Puerto Padre ($1\,962 \times 10^5$ hab., 1 802 casos); Manatí ($1\,749 \times 10^5$ hab., 525 casos); Colombia ($1\,311 \times 10^5$ hab., 421 casos); Majibacoa ($1\,298 \times 10^5$ hab., 536 casos) y Jobabo ($1\,166 \times 10^5$ hab., 499 casos).
- Se reportaron en la semana 35 fallecidos (nueve más). La letalidad es de 1.2% con la cifra más elevada en el municipio Jobabo (2.4%).

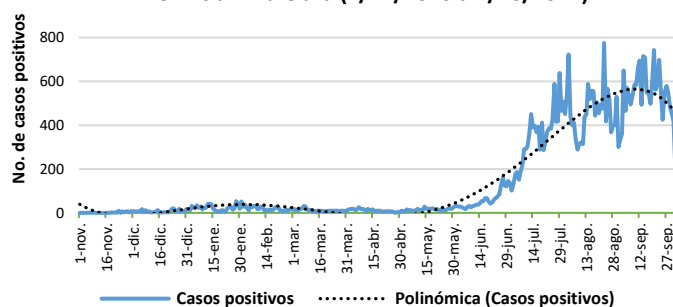
Casos positivos de COVID-19 reportados por día. Provincia Las Tunas (1/11/2020 a 2/10/2021)



Fuente: Datos del MINSAP

- La provincia **Villa Clara** disminuyó su tasa de incidencia hasta 955×10^5 hab. en los últimos 14 días y 7 392 casos. Durante la SE 39 se reportaron 3 241 casos, 910 menos que en la 38, con disminución en 21.9%. Se reportaron 27 fallecidos en la última semana (cinco menos), y la letalidad se mantuvo en 0.8%, con la cifra más elevada en Santa Clara (1.8%).
- Continúa la dispersión de la transmisión en sus 13 municipios y 10 muestran tasas de incidencia de casos autóctonos por encima de $1\,000 \times 10^5$ hab. en los últimos 14 días: Encrucijada ($2\,307 \times 10^5$ hab., 750 casos); Caibarién ($1\,756 \times 10^5$ hab., 704 casos); Remedios ($1\,602 \times 10^5$ hab., 704 casos); Ranchuelo ($1\,424 \times 10^5$ hab., 696 casos); Camajuani ($1\,327 \times 10^5$ hab., 782 casos); Cifuentes ($1\,147 \times 10^5$ hab., 310 casos); Quemado de Güines ($1\,144 \times 10^5$ hab., 238 casos); Manicaragua ($1\,125 \times 10^5$ hab., 718 casos) y Santo Domingo ($1\,061 \times 10^5$ hab., 519 casos).

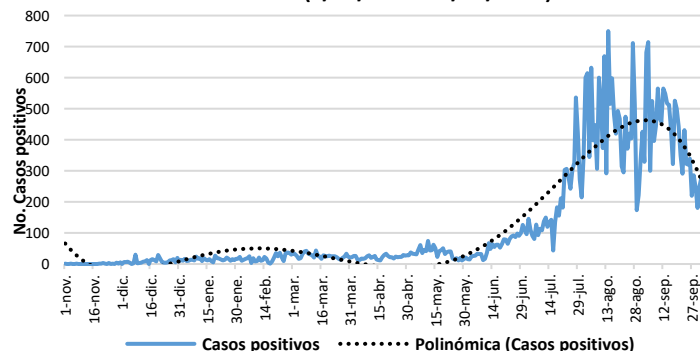
Casos positivos de COVID-19 reportados por día. Provincia Villa Clara (1/11/2020 a 2/10/2021)



Fuente: Datos del MINSAP

- La provincia **Artemisa** disminuyó su tasa de incidencia en los últimos 14 días hasta $1\,181 \times 10^5$ hab., con 6 083 casos. Durante la SE 38 se reportaron 2 658 casos, 767 menos que en la anterior, con reducción en 28.8%. Continúa la dispersión en sus 11 municipios; siete de ellos destacan con cifras por encima de 1 000 en los últimos 14 días. Las más altas en San Cristóbal ($1\,875 \times 10^5$ hab., 1 347 casos); Caimito ($1\,814 \times 10^5$ hab., 770 casos); Mariel ($1\,346 \times 10^5$ hab., 605 casos); Guanajay ($1\,323 \times 10^5$ hab., 375 casos); Candelaria ($1\,300 \times 10^5$ hab., 277 casos); Bahía Honda ($1\,199 \times 10^5$ hab., 519 casos) y Alquízar ($1\,087 \times 10^5$ hab., 364 casos).
- En la SE 38 se reportaron 43 fallecidos (13 menos). La letalidad se mantuvo en 1.6%; con la cifra más elevada en Candelaria (5.2%).

Casos positivos de COVID-19 reportados por día. Provincia Artemisa (1/11/2020 a 2/10/2021)



Fuente: Datos del MINSAP