

En el contexto del aumento de casos, hospitalizaciones y defunciones por la COVID-19, registrado principalmente en países de las Regiones de la OMS de África, Europa y el Pacífico Occidental, la Organización Panamericana de la Salud / Organización Mundial de la Salud (OPS/OMS) recomienda a los Estados Miembros a estar preparados para enfrentar un potencial incremento similar en países y territorios de la Región de las Américas.

Resumen de la situación

Después de 12 semanas ininterrumpidas de incremento sustancial de casos a nivel global, se observó una tendencia descendente en la notificación de casos a partir de la semana epidemiológica (SE) 4 y defunciones (a partir de la SE 6) por la COVID-19. Sin embargo, en la SE 10 de 2022 se registra un nuevo incremento relativo de casos a nivel global como resultado del incremento en 3 de las 6 Regiones en que se divide la Organización Mundial de la Salud (OMS): Pacífico Occidental (29%), África (12%) y Europa (2%)(1) (**Figura 1**).

A nivel global, los países que registraron el mayor incremento relativo de nuevos casos durante la SE 10, fueron: **Viet Nam (65%), la República de Corea (44%), los Países Bajos (42%) y Alemania (22%) (1)**.

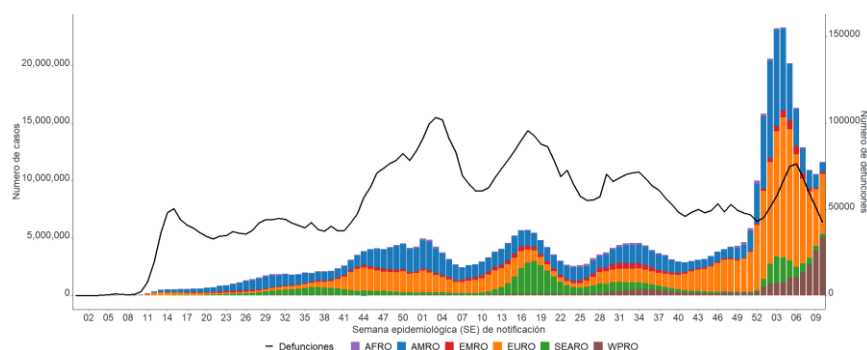
Adicionalmente, a nivel global, actualmente la variante de preocupación (**VOC**, por sus siglas en inglés) **Ómicron es la predominante y ha desplazado a la VOC Delta**. Del total de secuencias publicadas en la plataforma [GISAID](#) en los últimos 30 días¹, el **99% correspondieron a la VOC Ómicron y el 0,1% a Delta**. Al 18 de marzo de 2022, la mayoría de las secuencias de la VOC Ómicron registradas en la plataforma GISAID, corresponden a los **sublinajes BA.1 (45,3%) y BA.1.1 (37,8%)**; mientras que **BA.2** representa el **16,6%** y **BA.3** el **0,03%** (**Figura 2**) (1, 2).

Datos clave:

- **Incremento relativo de casos** en las Regiones de la OMS de **Pacífico Occidental (29%), África (12%) y Europa (2%)** respecto al número de casos notificados la semana previa.
- Desde la SE 3 de 2022, en la **Región de las Américas** se ha registrado una tendencia decreciente en el número de casos notificados. Sin embargo, a nivel nacional, en la SE 10 de 2022, se registró incremento relativo de casos de diversa magnitud en **Aruba, Bermuda, Bolivia, Cuba, Dominica, Guadalupe, Guayana Francesa, las Islas Vírgenes de los Estados Unidos, Martinica, Montserrat, San Bartolomé, San Martín, San Pedro y Miquelón y Santa Lucía**. Adicionalmente, en la SE 10, se registró un incremento de diversa magnitud en **defunciones** en **Barbados, Guadalupe, Jamaica, Martinica, Santa Lucía y Surinam**.
- A **nivel global** la variante de preocupación (**VOC**) **Ómicron ha desplazado a la VOC Delta**. La mayoría de las secuencias de la VOC Ómicron registradas en la plataforma GISAID, corresponden a los **sublinajes BA.1 y BA.1.1, seguidos del sublinaje BA.2 y BA.3**.

¹ Fecha de corte: 13 de marzo de 2022.

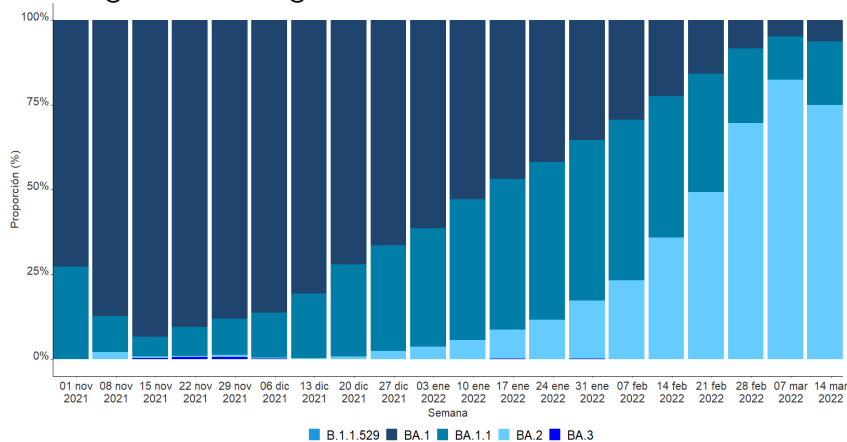
Figura 1. Distribución de casos y defunciones confirmadas de COVID-19 por semana epidemiológica (SE) de notificación, a nivel global, por Región de la OMS. Hasta la SE 10, 2022.



Nota: AFRO: Oficina Regional de la OMS para África; AMRO: Oficina Regional de la OMS para las Américas; EMRO: Oficina Regional de la OMS para el Mediterráneo Oriental; EURO: Oficina Regional de la OMS para Europa; SEARO: Oficina Regional de la OMS para Asia Sudoriental; WPRO: Oficina Regional de la OMS para el Pacífico Occidental.

Fuente: Datos Coronavirus (COVID-19) de la OMS reproducidos por OPS/OMS. Disponible en: <https://covid19.who.int/info/>. Accedido el 18 de marzo 2022.

Figura 2. Distribución porcentual de secuencias de sublinajes de la VOC Ómicron (B.1.1.529 + BA.x) por semana de registro, a nivel global. Hasta el 18 de marzo de 2022.



Fuente: GISAID. Disponible en: <https://bit.ly/3qA9nXl>. Accedido el 18 de marzo de 2022.

Desde enero de 2022, de acuerdo a las secuencias registradas en GISAID, **en la Región de las Américas, la VOC Ómicron ha desplazado a la VOC Delta²** y se mantiene como la variante predominante; la mayoría de las secuencias corresponden a los **sublinajes BA.1.1 y BA.1**. Hasta el 14 de marzo de 2022, en la subregión de **América del Norte³** el 54,9% de las secuencias de la VOC Ómicron corresponde al sublinaje BA.1.1, seguido de BA.1 (43,7%), BA.2 (1,3%) y BA.3 (0,001%); en las subregiones de **América Central⁴** y en el **Caribe y las islas del Atlántico⁵** el 70,8% de las secuencias en estas subregiones corresponde al sublinaje BA.1.1, seguido de BA.1 (27,9%) y BA.2 (0,7%) y en la subregión de **América del Sur⁶** el 71,2% de las secuencias registradas corresponde al sublinaje BA.1, seguido de BA.1.1 (28,1%) y BA.2 (0,3%) (2).

² Organización Panamericana de la Salud / Organización Mundial de la Salud. Variantes de SARS-CoV-2 en las Américas. 1 de diciembre de 2021, Washington, D.C. OPS/OMS. 2021. Disponible en: <https://bit.ly/3L0m74r>

³ Canadá, Estados Unidos de América y México.

⁴ Belice, Costa Rica, El Salvador, Guatemala, Honduras, Nicaragua y Panamá.

⁵ Anguila, Antigua y Barbuda, Aruba, Bahamas, Barbados, Bermuda, Bonaire, Cuba, Curazao, Dominica, Granada, Guadalupe, Guyana, Guayana Francesa, Haití, Islas Caimán, Islas Malvinas, Islas Turcas y Caicos, Islas Vírgenes Británicas, Islas Vírgenes de los Estados Unidos, Jamaica, Martinica, Montserrat, Puerto Rico, República Dominicana, Saba, Saint Kitts y Nevis, Santa Lucía, San Bartolomé, San Eustaquio, San Martín, San Pedro y Miquelón, San Vicente y las Granadinas, Sint Maarten, Suriname y Trinidad y Tobago.

⁶ Argentina, Bolivia, Brasil, Chile, Colombia, Ecuador, Paraguay, Perú, Uruguay y Venezuela.

En las Regiones de la OMS de **África, Europa y el Pacífico Occidental**, la VOC Ómicron es la predominante desde enero de 2022. Respecto a la prevalencia de los sublinajes de la VOC Ómicron, en estas 3 Regiones de la OMS, las secuencias publicadas en la plataforma GISAID que corresponden al **sublinaje BA.2** aumentaron sustancialmente desde hace aproximadamente 10 semanas, posicionándose como el **sublinaje predominante desde febrero de 2022**. En algunos países en los cuales se ha identificado un incremento reciente de casos (Viet Nam, los Países Bajos y Alemania), el sublinaje BA.2 se ha posicionado como el sublinaje predominante desde febrero de 2022; mientras que en la Región administrativa especial de Hong Kong de la República Popular de China se ha observado un reciente incremento súbito de casos, siendo el sublinaje BA.2 el predominante desde mediados de enero de 2022. Por otro lado, en la República de Corea, el sublinaje BA.1.1 es predominante, sin embargo, durante la última semana se ha duplicado la proporción del sublinaje BA.2 de 12,5% a 26% (2).

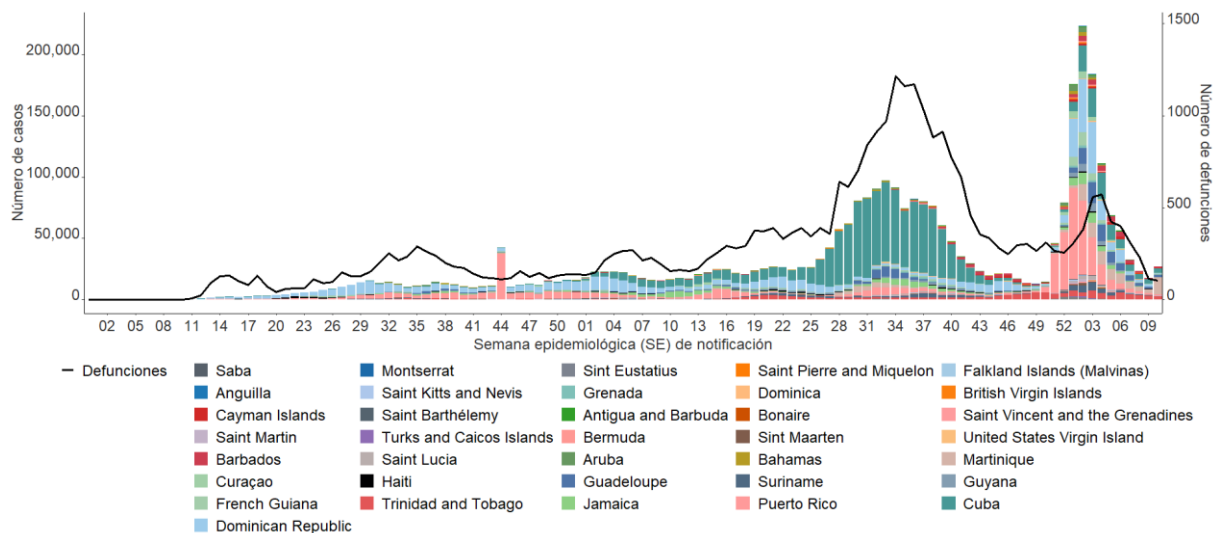
En la Región de las Américas

Desde la SE 3 de 2022, en la Región de las Américas, se ha registrado una tendencia decreciente en el número de casos notificados en todas las subregiones, exceptuando la **subregión del Caribe y las Islas del Océano Atlántico (Figura 3)**, la cual, en la SE 10, registró un incremento relativo de casos notificados del 51%, comparado con la semana anterior. En efecto, los siguientes países y territorios registraron un incremento de casos en la SE 10, respecto a la semana previa: **Aruba (66%), Bermuda (50%), Bolivia (5%), Cuba (1%), Dominica (21%), Guadalupe (21%), Guayana Francesa (125%), las Islas Vírgenes de los Estados Unidos (319%), Martinica (326%), Montserrat (100%), San Bartolomé (147%), San Martín (36%), San Pedro y Miquelón (550%) y Santa Lucía (19%) (3).**

De acuerdo con la información disponible, en la SE 10 de 2022, se registró un incremento relativo de hospitalizaciones respecto a la semana previa en **Bermuda (71%) y Panamá (2%) (3).**

De igual manera, en la SE 10 de 2022, se registró un incremento relativo de defunciones respecto a la semana previa en **Barbados (133%) Guadalupe (400%), Jamaica (36%), Martinica (800%), Santa Lucía (150%) y Surinam (50%) (3).**

Figura 3. Distribución de los casos confirmados de COVID-19 y defunciones por país/territorio y por semana epidemiológica de notificación. Subregión del Caribe y las Islas del Océano Atlántico. Hasta la SE 10 de 2022.

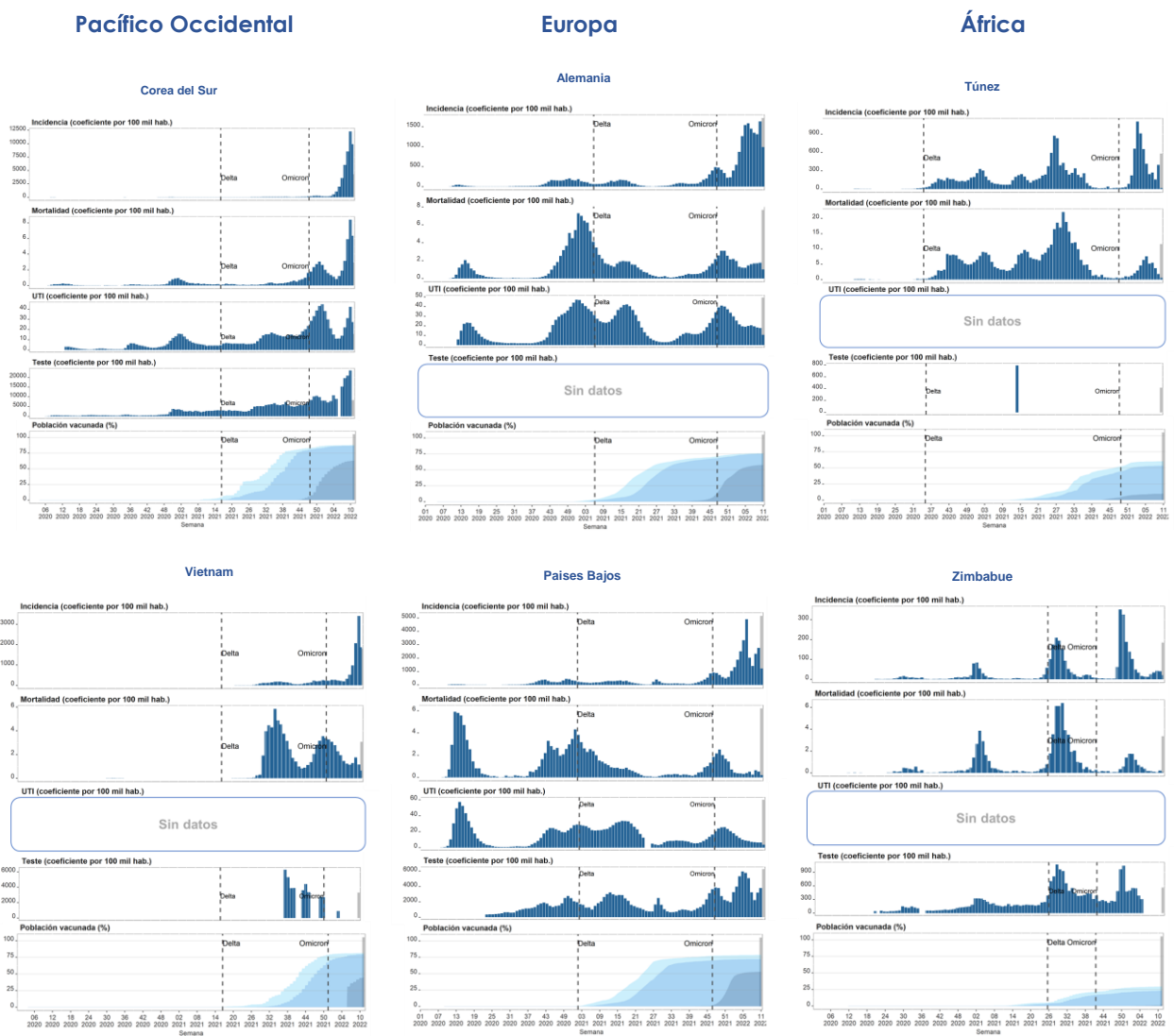


Fuente: Información compartida por los Centros Nacionales de Enlace para el Reglamento Sanitario Internacional (RSI) o publicada en los sitios web de los Ministerios de Salud, Agencias de Salud o similares y reproducidos por la OPS/OMS.

En las Regiones de la OMS de África, Europa y el Pacífico Occidental

Durante la SE 10 de 2022, varios países en las Regiones de la OMS de África, Europa y el Pacífico Occidental, han registrado incremento de casos, hospitalizaciones y defunciones por COVID-19. En la Figura 4 se puede observar la tendencia ascendente de estos indicadores y la tasa de positividad en países seleccionados de estas 3 Regiones. En la Región del Pacífico Occidental, el incremento de casos se registró 7 semanas después de la celebración del Año Nuevo Lunar. En la Región de Europa el incremento en la transmisión de la COVID-19 se registra parcialmente como resultado de transmisión entre la población no inmunizada o parcialmente inmunizada, entre otros factores. A esto se suma el potencial incremento de la transmisión de la COVID-19 por el desplazamiento masivo de población, debido al conflicto bélico en Ucrania (5, 6).

Figura 4. Distribución de casos, defunciones, hospitalizados en UCI, tasa de positividad por la COVID-19 y cobertura con la serie primaria de la vacuna contra la COVID-19, en países seleccionados de África (4, 7), Europa (4, 8) y Pacífico Occidental (4, 9), por semana epidemiológica (SE) de notificación. Hasta la SE 10 de 2022.



Fuente: Datos de la plataforma de la OMS y *Our World in Data*, reproducidos por la OPS/OMS. Disponibles en: <https://covid19.who.int> y <https://bit.ly/364Nfk0>

Orientaciones para las autoridades nacionales

Mientras se registra un descenso sostenido de la actividad de COVID-19 en la mayoría de los países y territorios de la Región de las Américas y a pesar del esfuerzo realizado a nivel regional para aumentar la proporción de población inmunizada, aún se observa que existe un riesgo latente de otro incremento de casos, hospitalizaciones y defunciones en la Región, principalmente en aquellas áreas con elevada proporción de población no inmunizada o parcialmente inmunizada.

Ante el nuevo incremento de casos en África, Europa y Pacífico Occidental, así como el aumento incipiente de casos y defunciones por la COVID-19 en la subregión del Caribe y las Islas del Océano Atlántico, la OPS/OMS insta a los Estados Miembros para que se mantengan en alerta para detectar cambios clínicos, epidemiológicos y virológicos, y para detectar cambios en la tendencia de casos, hospitalizaciones y/o defunciones, principalmente en áreas con mayor proporción de población no vacunada o parcialmente vacunada y en la población con mayor riesgo de desarrollar formas graves de la COVID-19 (pacientes con comorbilidades, inmunocomprometidos, mayores de 60 años, embarazadas, población viviendo en condiciones de hacinamiento, población con dificultades de acceso a servicios de salud, entre otros).

Se insta también a los Estados Miembros para que realicen esfuerzos para continuar con la vigilancia de la COVID-19, incluyendo el establecer y mantener una adecuada vigilancia genómica (las recomendaciones de OPS/OMS están disponibles en: <https://bit.ly/3JfRTGv>), preparar los servicios de salud para responder a un incremento de casos ambulatorios y hospitalizaciones (incluyendo ingresos a la UCI) y mantener sus planes de respuesta actualizados.

Recomendaciones adicionales de la OPS/OMS se encuentran en las Alertas y Actualizaciones epidemiológicas de la COVID-19, que se encuentran disponibles en: <https://bit.ly/3jFrDgf>.

Referencias

1. OMS. Actualización epidemiológica semanal de COVID-19. Publicada el 15 de marzo de 2022. Disponible en: <https://bit.ly/36ok8HY>
2. GISAID. Plataforma de monitoreo de variantes de preocupación del SARS-CoV-2. Disponible en: <https://bit.ly/3Jk7XKY>
3. OPS/OMS. Plataforma de tendencias de la COVID-19. Disponible en: <https://bit.ly/3JiLoGD>
4. OMS. Plataforma de información sobre COVID-19. Disponible en: <https://bit.ly/35ZL4y6>
5. OPS/OMS. Consideraciones de salud para países que reciben refugiados y repatriados por la emergencia en Ucrania, en el contexto de la pandemia por la COVID-19. 12 de marzo de 2022. Disponible en: <https://bit.ly/3N7YZ5U>
6. Centro Europeo para la Prevención y el Control de Enfermedades (ECDC por sus siglas en inglés). Consideraciones operativas de salud pública para la prevención y control de enfermedades infecciosas en el contexto de la agresión de Rusia hacia Ucrania. 8 de marzo de 2022. Disponible en inglés: <https://bit.ly/3vVDi2Q>
7. Centro para la Prevención y el Control de Enfermedades de África (África CDC). Resumen diario de brotes: Pandemia de la enfermedad por coronavirus 2019 (COVID-19). Disponible en: <https://bit.ly/3tlQhJe>
8. Centro Europeo para la Prevención y el Control de Enfermedades (ECDC por sus siglas en inglés). Reportes de Situación de COVID-19. Disponible en: <https://bit.ly/36354Qs>

9. OMS/ Oficina Regional para el Pacífico Occidental. Reportes de Situación de COVID-19. Disponible en: <https://bit.ly/3qcZP7E>
10. OPS/OMS. Red Regional de Vigilancia Genómica de COVID-19. Disponible en: <https://bit.ly/3JtRTGv>
11. Centro Europeo para la Prevención y el Control de Enfermedades (ECDC por sus siglas en inglés). Análisis provisional de la efectividad de la vacuna COVID-19 contra la Infección Respiratoria Aguda Severa debida a SARS-CoV-2 entre personas de 30 años o más, ECDC estudio multinacional – segunda actualización. 14 de marzo de 2022. Disponible en: <https://bit.ly/36p04FB>

Recursos Adicionales

A continuación, se lista una serie de enlaces a guías, informes científicos y otros recursos publicados por la OPS/OMS y la OMS.

<p>Vigilancia, equipos de respuesta rápida e investigación de casos</p> 	<p>Manejo Clínico</p> 
<p>Acceda a los documentos en inglés en este enlace: https://bit.ly/30zjmCj</p> <p>Acceda a los documentos en español en los siguientes enlaces: https://bit.ly/2SyV6Mq y https://bit.ly/33AsZCL</p>	<p>Acceda a los documentos en inglés en este enlace: https://bit.ly/3li6wQB</p> <p>Acceda a los documentos en español en los siguientes enlaces: https://bit.ly/2SyV6Mq y https://bit.ly/3i8IJR</p>
<p>Laboratorio</p> 	<p>Prevención y control de infecciones</p> 
<p>Acceda a los documentos en inglés en este enlace: https://bit.ly/3d3TJ1q</p> <p>Acceda a los documentos en español en los siguientes enlaces: https://bit.ly/2SyV6Mq y https://bit.ly/2LqLNX</p>	<p>Acceda a los documentos en inglés en este enlace: https://bit.ly/3d2ckuV</p> <p>Acceda a los documentos en español en los siguientes enlaces: https://bit.ly/2SyV6Mq y https://bit.ly/3oARxDH</p>
<p>Preparación crítica y respuesta</p> 	<p>Viajes, puntos de entrada y salud de fronteras</p> 
<p>Acceda a los documentos en inglés en este enlace: https://bit.ly/3ljWHBT</p> <p>Acceda a los documentos en español en los siguientes enlaces: https://bit.ly/2SyV6Mq y https://bit.ly/3i5rNN6</p>	<p>Acceda a los documentos en inglés en este enlace: https://bit.ly/3ivDivW</p> <p>Acceda a los documentos en español en los siguientes enlaces: https://bit.ly/2SyV6Mq y https://bit.ly/3i5rNN6</p>
<p>Escuelas, lugares de trabajo y otras instituciones</p> 	<p>Otros recursos</p>
<p>Acceda a los documentos en inglés en este enlace: https://bit.ly/3d66iJO</p> <p>Acceda a los documentos en español en los siguientes enlaces: https://bit.ly/2SyV6Mq y https://bit.ly/3i5rNN6</p>	<p>Acceda a los documentos en inglés en este enlace: https://bit.ly/33zXgRQ</p> <p>Acceda a los documentos en español en los siguientes enlaces: https://bit.ly/2SyV6Mq y https://bit.ly/3i5rNN6</p>