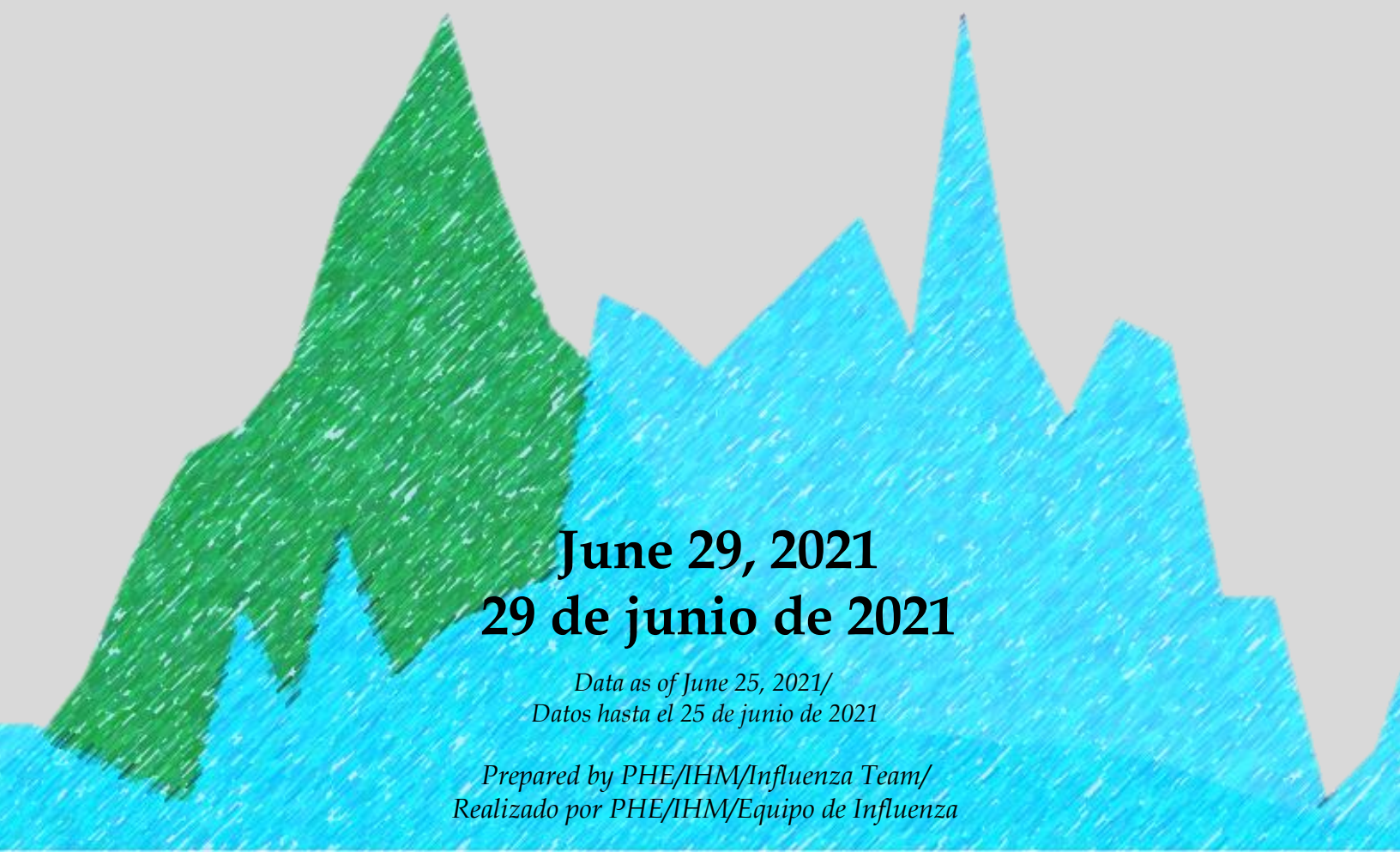


2021

Weekly / Semanal **Influenza Report EW 24/ Reporte de Influenza SE 24**

Regional Update: Influenza & Other Respiratory Viruses /
Actualización Regional: Influenza y Otros virus respiratorios



June 29, 2021
29 de junio de 2021

*Data as of June 25, 2021/
Datos hasta el 25 de junio de 2021*

*Prepared by PHE/IHM/Influenza Team/
Realizado por PHE/IHM/Equipo de Influenza*

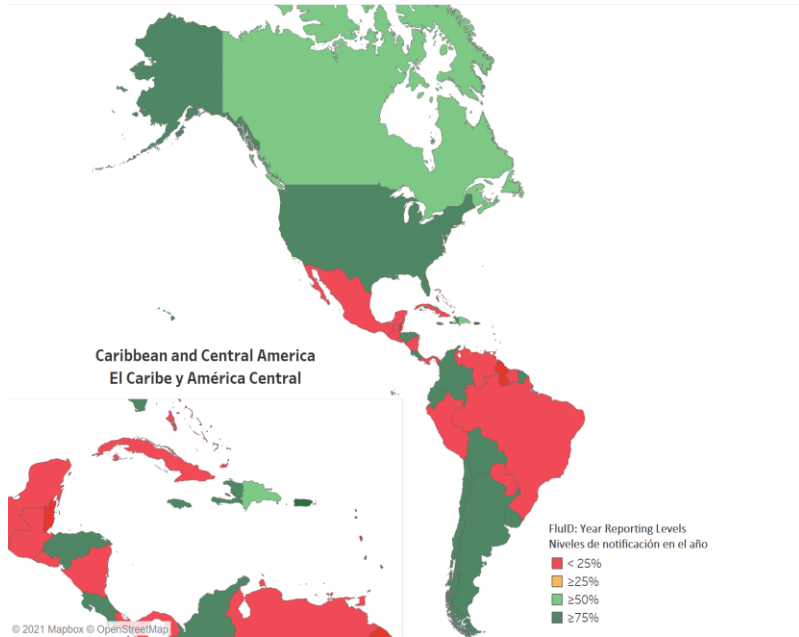
FluNet

Reporting percentage to FluNet during 2021 (EWs 1-24)
Porcentaje de notificación a FluNet en el 2021 (SE 1-24)



FluID

Reporting Percentage to FluID during 2021 (EWs 1-24)
Porcentaje de notificación a FluID en el 2021 (SE 1-24)



Map Production / Producción del mapa: PAHO/WHO, OPS/OMS.

Data Source / Fuente de datos:
Ministries of Health and National Influenza Centers of Member States
Reports to the informatics global platforms [FluNet](#) and / [FluID](#)
Informe de los Ministerios de Salud y los Centros Nacionales de
Influenza de los Estados Miembros a las plataformas informáticas
globales de [FluNet](#) y [FluID](#)

WEEKLY REPORT DATA SOURCES

The information presented in this update is based on data provided by Ministries of Health and National Influenza Centers of Member States to the global informatics platforms http://www.who.int/influenza/gisrs_laboratory/flunet/en/ and http://www.who.int/influenza/surveillance_monitoring/fluid/en/; and reports/weekly bulletins that Ministries of Health published on its website or shared with PAHO/WHO.

La información presentada en esta actualización se obtiene a partir de los datos notificados por los Ministerios de Salud y los Centros Nacionales de Influenza de los Estados Miembros a las plataformas informáticas globales de la OPS/OMS: [FluNet](#) y [FluID](#); y de los informes/boletines semanales que los Ministerios de Salud publican en sus páginas web o comparten con OPS/OMS.

Note: Compared to the same period of the previous years, the current influenza surveillance data should be interpreted in light of the ongoing COVID-19 pandemic, which may have influence, to differing extents, health seeking behaviors, staffing/routines in sentinel sites, and testing capacities in Member States. The various social and physical distancing measures implemented by Member States to reduce SARS-CoV2 virus transmission may also have played a role in reducing substantially or even complete influenza virus transmission.

Nota: en comparación con el mismo período de los años anteriores, los datos actuales de vigilancia de la influenza deben interpretarse a la luz de la pandemia de COVID-19 en curso, que puede tener influencia en diferentes grados, comportamientos de búsqueda de salud, personal / rutinas en sitios centinela, y capacidades de prueba en los Estados miembros. Las diversas medidas de distanciamiento social y físico implementadas por los Estados Miembros para reducir la transmisión del virus SARS-CoV2 también pueden haber desempeñado un papel en la reducción sustancial o incluso completa, en la transmisión del virus de la influenza.

PAHO INFLUENZA LINKS

PAHO interactive data / Datos interactivos de la OPS:

PAHO FluNet: http://ais.paho.org/hip/viz/ed_flu.asp

PAHO FluID: <http://ais.paho.org/hip/viz/flumart2015.asp>

Influenza regional reports / Informes regionales de influenza

In English: <https://www.paho.org/hq/influenzareport>

En español: www.paho.org/reportesinfluenza

Severe acute respiratory infections network - SARInet
Red de las infecciones respiratorias agudas graves - SARInet:

<http://www.sarinet.org>

[Go to Index/
Ir al Índice](#)

REPORT INDEX

ÍNDICE DE LA ACTUALIZACIÓN

Section	Content	Page
1	Weekly Summary / Resumen Semanal	5
2	Overall Influenza and RSV circulation / Circulación general de los virus influenza y VRS	7
3	Overall ORV circulation and antigenic characterization of influenza viruses, 2017-20 / Circulación general de OVR y caracterización antigénica de los virus influenza, 2017-20	8
4	Weekly and Cumulative numbers / Números semanales y acumulados	9
5	Epidemiological and Virologic updates by country / Actualización epidemiológica y virológica por país	10
6	Acronyms / Acrónimos	34

WEEKLY SUMMARY (ENGLISH)

North America: Influenza activity remained low. SARS-CoV-2 activity continues at moderate levels overall and in [Mexico](#), SARS-CoV-2 detections continue to increase.

Caribbean: Influenza activity remained low. In [Belize](#), SARS-CoV-2 and RSV detections continue to increase and in [Haiti](#), SARS-CoV-2 activity continued elevated and increasing.

Central America: Influenza activity remained low. SARS-CoV-2 activity continues at moderate levels overall and in [Nicaragua](#), SARS-CoV-2 activity continues elevated and increasing.

Andean: Influenza activity remained low. Overall, SARS-CoV-2 activity continues elevated and increasing in [Bolivia](#) and [Colombia](#).

Brazil and Southern Cone: Influenza activity remained low. Overall, SARS-CoV-2 activity continues elevated and in [Paraguay](#) RSV activity continues elevated and increasing.

RESUMEN SEMANAL (ESPAÑOL)

América del Norte: la actividad de la influenza se mantuvo baja. La actividad de SARS-CoV-2 continúa a niveles moderados en general y en [México](#), las detecciones de SARS-CoV-2 continúan aumentando.

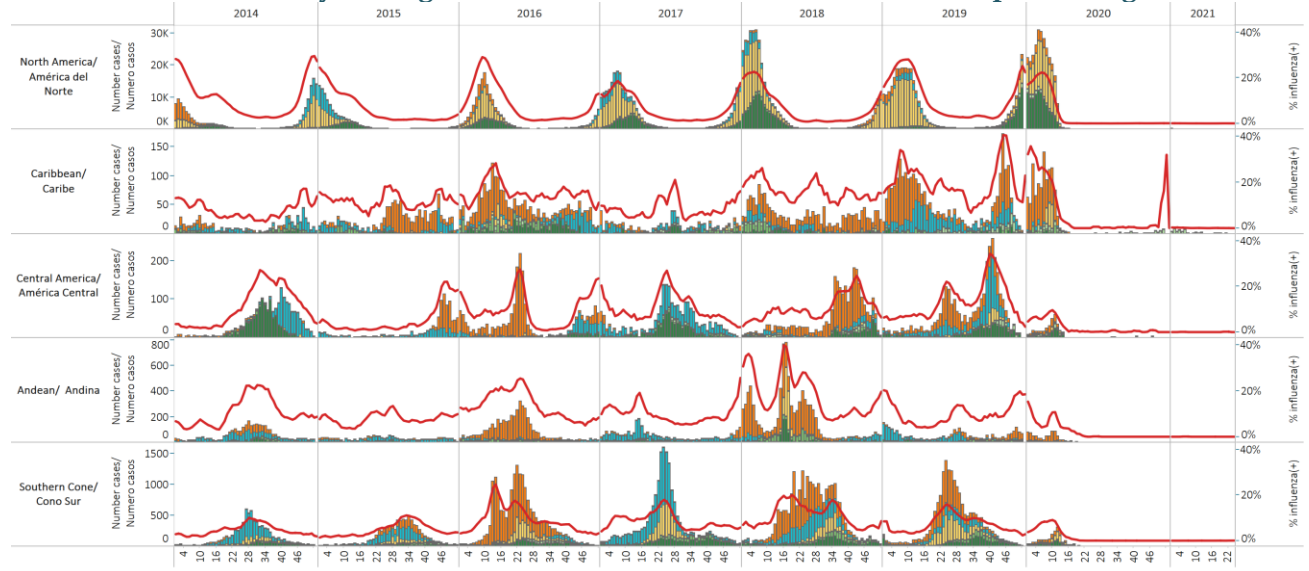
Caribe: la actividad de la influenza se mantuvo baja. En [Belice](#), las detecciones de SARS-CoV-2 y VRS continúan aumentando y en [Haití](#), la actividad de SARS-CoV-2 continuó elevada y en aumento.

América Central: la actividad de la influenza se mantuvo baja. En general, la actividad del SARS-CoV-2 continúa a niveles moderados y en [Nicaragua](#), la actividad del SARS-CoV-2 continúa elevada y en aumento.

Andina: la actividad de la influenza se mantuvo baja. En general, la actividad del SARS-CoV-2 continúa elevada y aumentando en [Bolivia](#) y [Colombia](#).

Brasil y Cono Sur: la actividad de la influenza se mantuvo baja. En general, la actividad de SARS-CoV-2 continúa elevada y en [Paraguay](#) la actividad del VRS continúa elevada y en aumento.

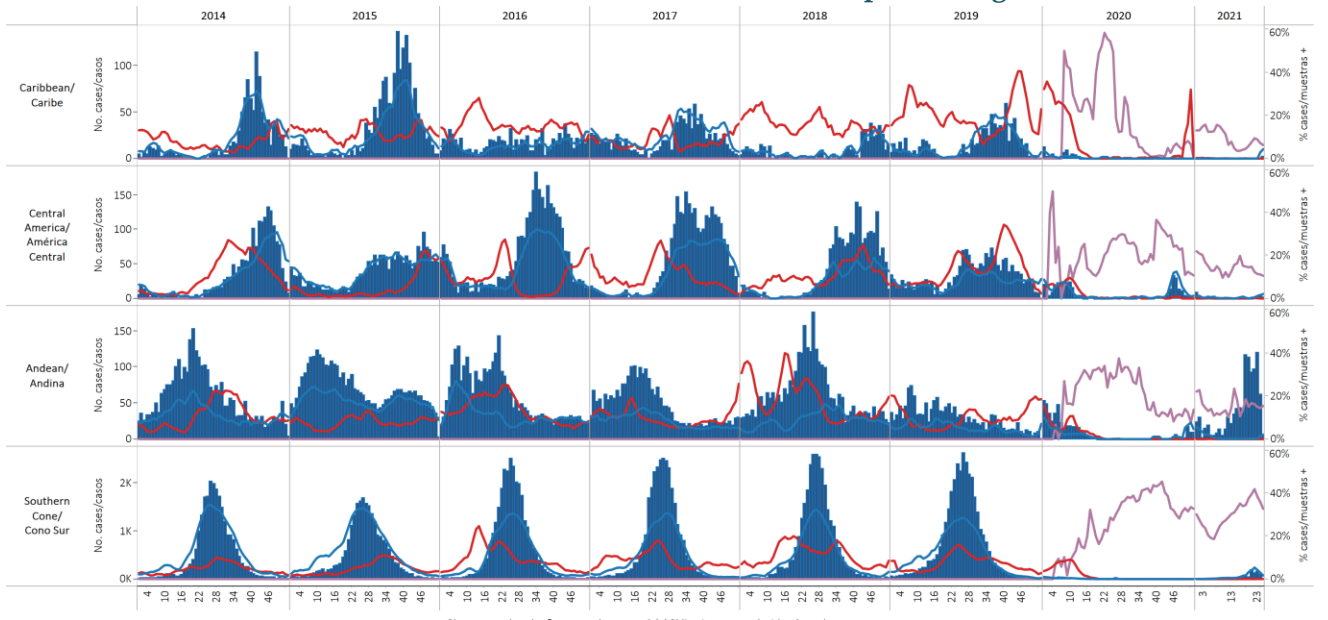
Influenza circulation by subregion, 2014-21 / Circulación virus influenza por subregión, 2014-21



- Influenza viruses/
Virus influenza
- Influenza A(H1N1)pdm09
 - Influenza A(H3N2)
 - Influenza A not subtyped
 - Flu A non-subtypable
 - Influenza B/Victoria
 - B Victoria del 162/163
 - B Victoria del 162/164
 - Influenza B/Yamagata
 - Influenza B/Lineage non-determined
 - Influenza % positivity

Respiratory syncytial virus (RSV) circulation by Subregion, 2014-21

Circulación virus respiratorio sincitial (VRS) por subregión, 2014-21

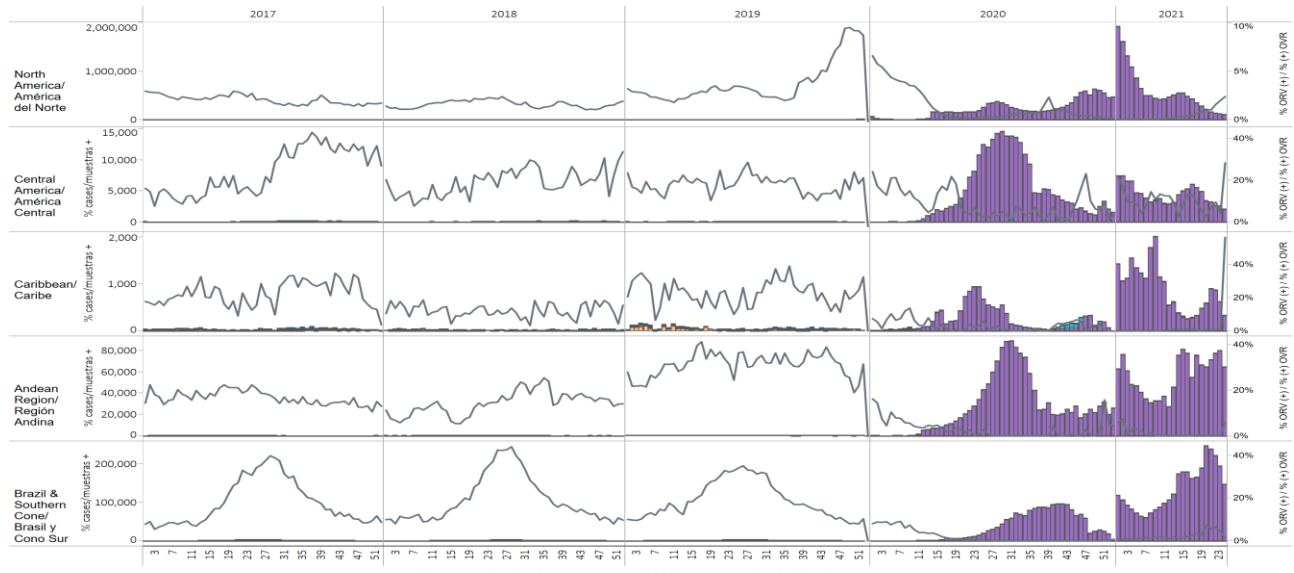


- Respiratory viruses/ Virus respiratorios
- RSV/ VRS (+) %
 - % Flu (+)
 - % SARS-CoV-2
 - RSV/VRS

*To view more lab data, view here. / Para ver más datos de laboratorio, vea aquí.

Other respiratory viruses (ORV) circulation by subregion, 2017-21

Circulación de otros virus respiratorios (OVR) por subregión, 2017-21



* North America/América del Norte: Combined U.S. Laboratories Reporting to CDC: Public Health Laboratories and a Subset of Commercial and Clinical Laboratories.

Legend: RSV/VRS, Adenovirus, Bocavirus, Coronavirus, Metapneumovirus, Parainfluenza, Rhinovirus, SARS-CoV-2, Other viruses/Ot., % Other Respirat.

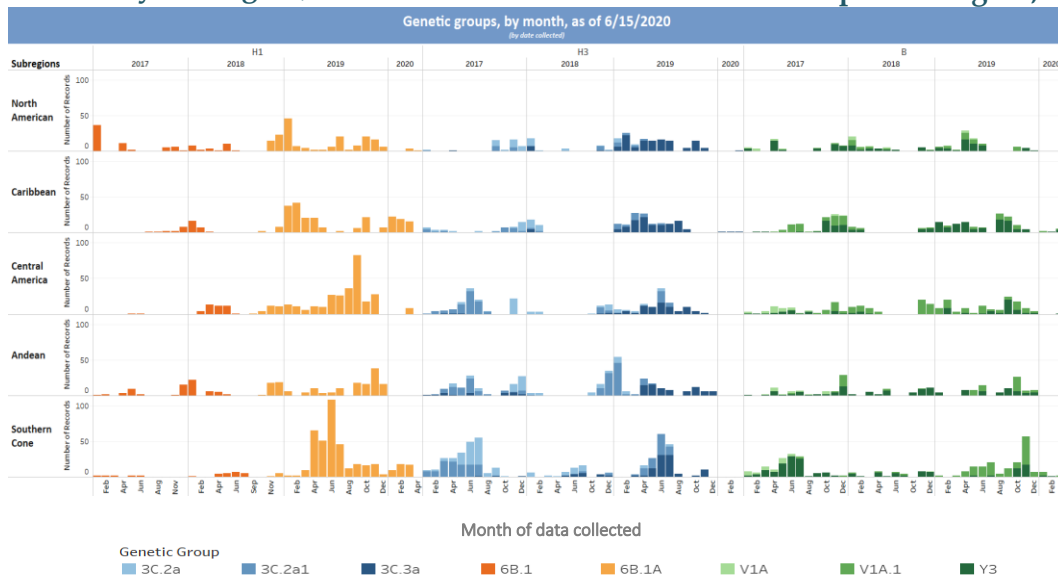
Number & Percent Positivity of SARS-CoV-2 by subregion and EW, 2021
Número y Porcentaje de Positividad del SARS-CoV-2 por subregión y SE, 2021

	1	2	3	4	5	6	7	8	9	10	11	12	13	14	15	16	17	18	19	20	21	22	23	24
North America/América del Norte	1,922,550	1,609,106	1,316,762	1,085,853	861,953	650,113	492,193	501,865	438,957	416,078	424,801	476,092	516,224	550,138	550,355	480,606	424,318	349,835	277,780	217,438	164,211	128,612	115,495	103,943
Central America/América Central	7,399	7,396	6,556	6,558	4,740	4,606	3,866	3,237	3,488	3,719	2,976	2,921	3,167	4,429	5,038	5,372	6,059	5,588	4,896	3,473	3,218	2,589	2,669	2,130
Caribbean/Caribe	1,416	1,056	1,113	1,545	1,340	1,219	1,118	1,756	1,998	1,147	1,035	542	600	372	285	248	266	321	476	585	894	857	612	317
Andean Region/Región Andina	62,910	76,747	61,165	48,300	46,906	41,177	34,682	31,164	33,105	32,848	37,019	27,582	45,622	75,804	81,516	77,520	54,949	75,567	66,394	64,834	71,430	77,628	80,238	64,707
Brazil & Southern Cone/Brasil y Cono Sur	117,963	106,439	92,960	82,507	72,425	64,754	60,731	72,878	80,058	88,236	97,665	106,155	121,735	175,240	180,171	179,977	162,367	166,090	100,982	247,644	230,454	222,988	194,799	148,380
Grand Total	2,112,138	1,809,748	1,478,556	1,224,853	987,394	761,869	692,690	610,900	558,206	542,028	563,516	613,292	687,348	805,983	817,365	743,723	647,959	597,371	540,828	533,974	479,207	432,672	393,813	319,477

* North America/América del Norte: Combined U.S. Laboratories Reporting to CDC: Public Health Laboratories and a Subset of Commercial and Clinical Laboratories.

Genetic Characterization of Influenza Virus by Subregion, 2020

Caracterización Genética de los Virus Influenza por Subregión, 2020



*These data are from the WHO –Collaborating Center at the U.S. CDC.

*Estos datos son recolectados desde el CC de la OMS en los CDC de EE. UU.

*To view more lab data, view here. / Para ver más datos de laboratorio, vea aquí.

Weekly and cumulative numbers of influenza and other respiratory viruses, by country and EW, 2021^{1,2} Números semanales y acumulados de influenza y otros virus respiratorios, por país y SE, 2021^{3,4}

Report Summaries –
Resumen del informe

		EW 24, 2021 / SE 24, 2021																					
		N samples flu & ORV / muestras flu & ORV	A(H3N2)	A(H1N1)pdm.	Max. FLUANoS _u	Flu A non-subtypable	B Victoria	B Victoria del 162/163	B Yamagata	B lineage no determinado	FLU (+) %	Adenovirus	Parainfluenza	VSR	RSV/RSR (%)	Coronavirus	Metapneumo.	Rinovirus*	% All Positive Samples (+) Flu & ORV	N_samples/ muestras SARS-CoV-2	SARS-CoV-2 (+)	SARS-CoV-2 (+) %	
North America/ América del Norte	Canada	14,796	0	0	0					0	0.0%	21	37	15	0%	6	0	71	1.0%	472,697	7,115	1.5%	
	Mexico	432	0	0	0	0	0	0	0	0	0.0%	0	0	0	0%	3	0	1	0.9%	99,928	20,875	20.9%	
	USA	23,022	0	0	14		0	0	0	0	3	0.1%			814	4%			3.6%	4,347,717	75,953	1.7%	
Caribbean/ Caribe	Belize	23	0	0	0	0	0	0	0	0	0.0%	0	0	2	9%	2	0	9	56.5%	4,289	74	1.7%	
	Haiti	0	0	0	0	0	0	0	0	0	0	0	0	0	0	0	0	0		765	243	31.8%	
	Saint Lucia	0	0	0	0	0	0	0	0	0	0	0	0	0	0	0	0	0		1,283	29	2.3%	
Central America/ América Central	Costa Rica	80	0	0	0	0	0	0	0	0	0.0%	6	0	0	0%	6	2	10	30.0%	1,018	450	44.2%	
	El Salvador	4	0	0	0	0	0	0	0	0	0.0%	0	1	0	0%	0	0	0	25.0%	17,165	1,347	7.8%	
	Guatemala	9									0.0%			2	22%					1,435	245	17.1%	
	Honduras	0	0	0	0	0	0	0	0	0	0.0%	0	0	0	0%	0	0	0		514	88	17.1%	
	Nicaragua	111									0.0%	1	1							1.8%	2,154	215	10.0%
Andean/ Andina	Bolivia	7	0	0	0	0	0	0	0	0	0.0%	0	0	1	14%	0	0	0	14.3%	90,304	19,345	21.4%	
	Colombia	126	0	0	0	0	0	0	0	0	0.0%	0	3	5	4%	0	0	0	6.3%	324,633	44,132	13.6%	
	Ecuador	16									0.0%			3	5	4%	0	0		4,094	1,230	30.0%	
	Peru	22,176									0.0%			161	1%			1	0.7%	73,380	5,891	8.0%	
	Argentina	163	0	0	0	0	0	0	0	0	0.0%	0	0	0	0%	0	0	0	0.0%	348,528	110,213	31.6%	
Brazil & Southern Cone/ Brasil y Cono Sur	Brazil	1,096									0.0%					9		13	1.2%	102,702	37,784	37.0%	
	Chile	577									0.0%	7	1	11	2%					3.3%	0		
	Chile_IRAG	18	0	0	0	0	0	0	0	0	0.0%	0	0	0	0%	0	0	0	0.0%	37	31	83.8%	
	Paraguay	36									0.0%			9	25%					25.0%	3,609	907	25.1%
	Uruguay	12									0.0%									0.0%	158	32	20.3%
	Uruguay IRAG	5									0.0%									0.0%	5	1	20.0%
	Grand Total	62,709	0	0	14	0	0	0	0	0	3	0.1%	35	43	1,020	80%	26	2	105	2.0%	5,896,415	326,200	5.5%

These are the raw numbers provided in the country's FluNet update (Not the smoothed averages)
Estos son los números crudos proporcionados en la actualización FluNet del país (no los promedios suavizados)

*Please note blank cells indicate N/A.
*Por favor notar que las celdas en blanco indican N/A.

		EW 21, 2021 - EW 24, 2021 / SE 21, 2021 - SE 24, 2021																					
		N samples flu & ORV / muestras flu & ORV	Influenza (H3N2)*	Influenza A (H1N1) pdm09*	Influenza A non-subtypes*	Influenza B Victoria*	B Victoria del 162/163	B Victoria del 162/164	Influenza B Yamagata*	Influenza B lineage undetermined	Influenza (+) %	Adenovirus	Parainfluenza	RSV/RSR*	% RSV/RSR (+)	Bocavirus*	Coronavirus	Metapneumo.	Rinovirus*	% All Positive Samples (+) Flu & ORV	N_samples/ muestras SARS-CoV-2	SARS-CoV-2 (+)	SARS-CoV-2 (+) %
North America/ América del Norte	Canada	72,192	1	0	0	0			0	0	0.0%	69	71	53	0.1%	0	34	5	348	0.8%	2,073,830	52,096	2.5%
	Mexico	2,282	0	0	0	0	0	0	0	0	0.0%	1	3	0	0.0%	0	16	5	23	2.1%	405,567	79,878	19.7%
	USA	114,407	0	1	45	0			0	55	0.1%	0	0	2,861	2.5%	0	0	0	0	2.6%	19,629,278	380,287	1.9%
Caribbean/ Caribe	Belize	76	0	0	0	0	0	0	0	0	0.0%	2	3	2	2.6%	0	6	1	28	55.3%	15,389	254	1.7%
	Haiti	36	0	0	0	1	0	0	0	0	2.8%	0	0	0	0.0%	0	0	0	0	2.8%	3,144	758	24.1%
	Jamaica	4,279	0	0	0	0	0	0	0	0	0.0%	0	0	0	0	0	0	0	0	0.0%	4,294	45	1.0%
Central America/ América Central	Costa Rica	440	0	0	0	0	0	0	0	0	0.0%	10	3	6	1.4%	0	9	2	39	16.6%	6,588	3,436	52.2%
	El Salvador	20	0	0	0	0	0	0	0	0	0.0%	0	2	0	0.0%	0	0	0	0	10.0%	66,340	4,483	6.8%
	Guatemala	20	0	0	0	0	0	0	0	0	0.0%	0	0	2	10.0%	0	0	0	0	10.0%	8,105	1,157	14.3%
	Honduras	11	0	0	0	0	0	0	0	0	0.0%	0	0	0	0.0%	0	1	0	0	9.1%	3,818	818	21.4%
	Nicaragua	366	0	0	0	0	0	0	0	1	0.3%	1	1	2	0.5%	0	0	0	0	1.4%	8,311	684	8.2%
Andean/ Andina	Bolivia	48	0	0	0	0	0	0	0	0	0.0%	0	0	18	37.5%	0	0	0	0	37.5%	340,696	73,887	21.7%
	Colombia	99,008	0	0	0	0	0	0	0	0	0.0%	0	17	22	0.0%	0	0	0	0	0.0%	1,366,667	196,311	14.4%
	Ecuador	88	0	0	0	0	0	0	0	0	0.0%	0	3	6	6.8%	0	0	0	0	10.2%	19,736	5,994	30.4%
	Peru	65,721	0	0	0	0	0	0	0	0	0.0%	0	0	400	0.6%	0	0	0	1	0.6%	279,481	23,700	8.5%
	Argentina	1,156	0	0	1	0	0	0	1	0.2%	41	4	312	27.0%	0	0	1	0	31.1%	1,681,210	629,391	37.4%	
Brazil & Southern Cone/ Brasil y Cono Sur	Brazil	7,270	0	0	0	0	0	0	0	0.0%	4	0	2	0.0%	0	22	0	35	0.9%	444,696	171,806	38.6%	
	Chile	2,571	0	0	0	0	0	0	0	0.0%	17	3	19	0.7%	0	0	0	0	1.5%	0			
	Chile_IRAG	106	0	0	0	0	0	0	1	0.9%	0	0	3	2.8%	0	0	0	5	8.5%	429	370	86.2%	
	Paraguay	235	0	0	0	0	0	0	0	0.0%	0	0	67	28.5%	0	0	0	0	28.5%	17,514	4,902	28.0%	
	Uruguay	61	0	0	0	0	0	0	0	0.0%	0	0	3	4.9%	0	0	0	0	4.9%	974	199	20.4%	
Grand Total	370,393	1	1	46	1	0	0	0	58	0.0%	145	110	3,778	1.0%	0	88	14	479	1.3%	26,376,097	1,630,456	6.2%	

		Total Influenza B, EW 21-24, 2021									
		Influenza B	B Victoria	B Victoria del 162/163	B Victoria del 162/164	B Yamagata	B lineage non-determined/ linaje no dete..	% B Victoria	% B Vic del 162/163	% B Vic del 162/164	% B Yamagata
North America/ América del Norte		55	0	0	0	0	55				
Caribbean/ Caribe		1	1	0	0	0	0	100%	0%	0	0%
Central America/ América Central		1	0	0	0	0	1				
Andean/ Andina		0	0	0	0	0	0				
Brazil & Southern Cone/ Brasil y Cono Sur		2	0	0	0	0	2				
Grand Total		59	1	0	0	0	58	100%	0%	0	0%

¹ The detection of respiratory viruses other than influenza depends on the diagnostic capacity of each country and monitoring system. The absence of report of other respiratory viruses does not indicate the absence of their circulation.

² Data reported by the Ministries of Health of the countries, from sentinel and intensified surveillance for acute respiratory disease.

³ La detección de otros virus respiratorios diferentes a influenza depende de la capacidad diagnóstica de cada país y del sistema de vigilancia establecido. El que no se reporten otros virus respiratorios, no significa, ni indica la ausencia de circulación viral.

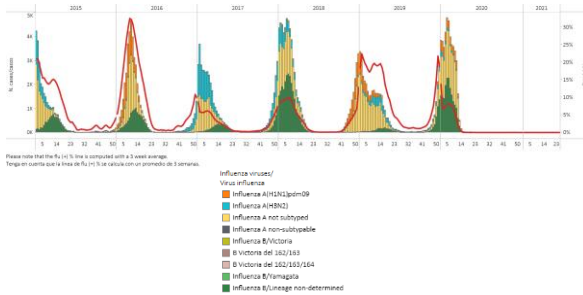
⁴ Datos reportados por los Ministerios de Salud de los países, provenientes de la vigilancia centinela e intensificada de enfermedad respiratoria aguda.

North America / América del Norte

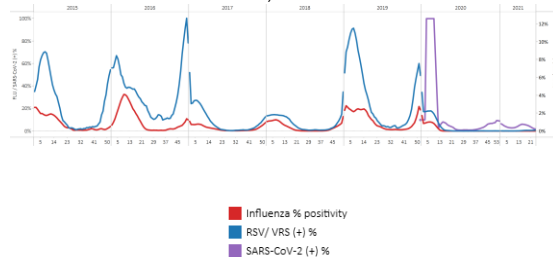
Canada / Canadá

- During EW 24, 2021, no influenza detections were reported with the circulation of influenza A(H3N2) in recent weeks. Respiratory syncytial virus (RSV) activity remained very low compared to previous seasons, with few detections reported each week (Graphs 1 and 2). Rhinovirus and parainfluenza virus co-circulated among other respiratory viruses. In EW 24, SARS-CoV-2 percent positivity remained the same 2.0% with the previously reported. As of June 27, 2021, Ontario (544 204) and Quebec (374 406) provinces continued recording the highest number of COVID-19 cases (Graph 3). At the national level, persons aged less than 40 years are the most affected, with 54.7% of the patients (Graph 4). The distribution of COVID-19 cases by sex remains similar to that registered in previous months, with 50.3% of cases in women. / Durante la SE 24 de 2021, no se notificó detecciones de influenza con la circulación de influenza A(H3N2) en las últimas semanas. La actividad del virus respiratorio sincitial (VRS) se mantuvo muy baja en comparación con temporadas anteriores, con pocas detecciones reportadas cada semana (Gráficos 1 y 2). El rinovirus y el virus de la parainfluenza circularon concurrentemente entre otros virus respiratorios. En la SE 24, el porcentaje de positividad para SARS-CoV-2 se mantuvo igual 2,0% con lo reportado anteriormente. Al 27 de junio de 2021, las provincias de Ontario (544 204) y Quebec (374 406) continuaron registrando el mayor número de casos de COVID-19 (Gráfico 3). A nivel nacional, las personas menores de 40 años son las más afectadas, con el 54,7% de los pacientes (Gráfico 4). La distribución de casos de COVID-19 por sexo sigue siendo similar a la registrada en meses anteriores, con un 50,3% de casos en mujeres.

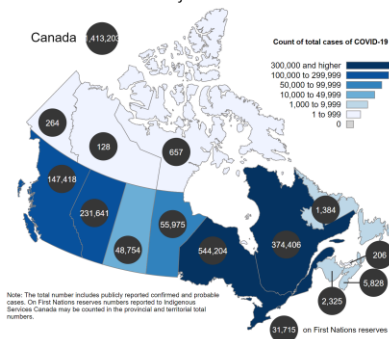
Graph 1. Canada: Influenza virus distribution, EW 24, 2015 –21
Distribución de virus de influenza, SE 24, 2015 –21



Graph 2. Canada: Influenza, RSV, and SARS-CoV-2 distribution EW 24, 2015-21
Distribución de los virus influenza, VRS y SARS-CoV-2, SE 24, 2015-21

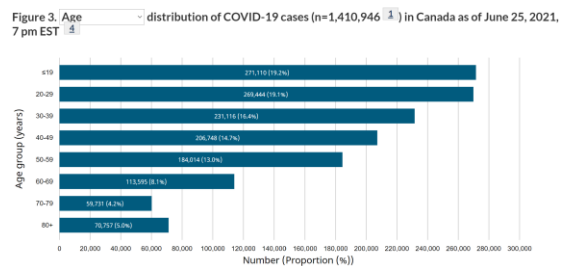


Graph 3. Canada: Number of COVID-19 total cases in Canada as of June 27, 2021
Número total de casos de COVID-19 en Canadá, al 27 de junio de 2021



Source: Coronavirus disease (COVID-19): Outbreak update. <https://www.canada.ca/en/public-health>

Graph 4. Canada: Age by sex distribution of COVID-19 cases, as of June 25, 2021
Distribución de los casos de COVID-19 por edad y sexo, al 25 de junio de 2021

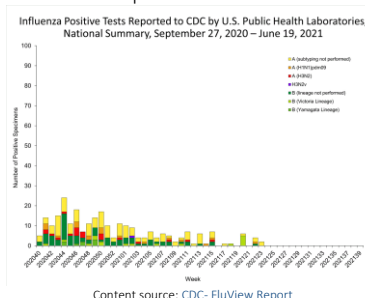


Source: Epidemiological summary of COVID-19 cases in Canada. <https://www.canada.ca/en/public-health>

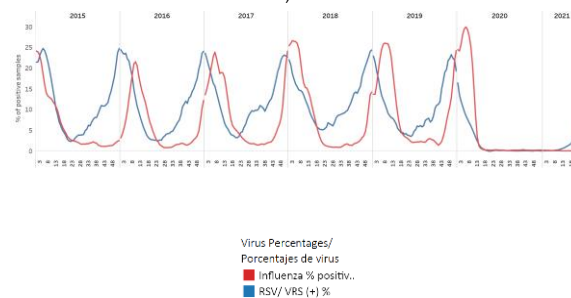
*To view more epi data, view [here](#). / Para ver más datos epi, vea [aquí](#).

- Up to EW 24, 2021, the public health laboratory network (Graph 1) reported circulation of influenza A and B virus detections with influenza A (subtype not determined) more frequently detected. Influenza percent positive remained below the epidemic threshold while respiratory syncytial virus activity continued increasing (Graph 2). As of EW 24, overall, the percentage of outpatient visits for influenza-like illness (ILI) have fluctuated remaining most of the weeks below the average recorded in previous seasons. The percentage recorded in EW 24, (1.2%) remained below the national baseline (2.6%) and below the average of 2009-20 seasons (Graph 3). During EW 24, 7.1% of the deaths that occurred during the week were due to pneumonia, influenza, and/or COVID-19 (PIC)- above the epidemic threshold of 5.9% for EW 24 (Graph 4). As of June 18, 2021, the decreasing trend in laboratory-confirmed COVID-19-associated hospitalizations continued (Graph 5). / Hasta la SE 24 de 2021, la red de laboratorios de salud pública (Gráfico 1) notificó la circulación de detecciones de virus influenza A y B, con el virus influenza A (subtipo no determinado), detectado con mayor frecuencia. El porcentaje de positividad de influenza se mantuvo por debajo del umbral epidémico, mientras que la actividad del virus respiratorio sincitial continuó aumentando (Gráfico 2). A la SE 24, en general, el porcentaje de consultas ambulatorias por enfermedad tipo influenza (ETI) ha fluctuado, manteniéndose la mayoría de las semanas por debajo del promedio registrado en temporadas anteriores. El porcentaje registrado en la SE 24 (1,2%) se mantuvo por debajo de la línea de base nacional (2,6%) y por debajo del promedio de las temporadas 2009-20 (Gráfico 3). Durante la SE 24, el 7,1% de las defunciones se debieron a neumonía, influenza o COVID-19 (PIC), por encima del umbral epidémico de 5,9% para la SE 24 (Gráfico 4). Al 18 de junio de 2021, continuó la tendencia decreciente en las hospitalizaciones asociadas a COVID-19 confirmadas por laboratorio (Gráfico 5).

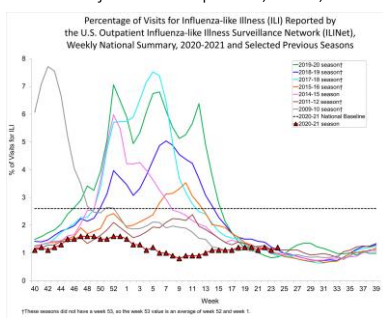
Graph 1. USA: Influenza virus distribution, EW 24, 2021
2020-2021 season
Distribución de virus de influenza, SE 24 de 2021
Temporada 2020-2021



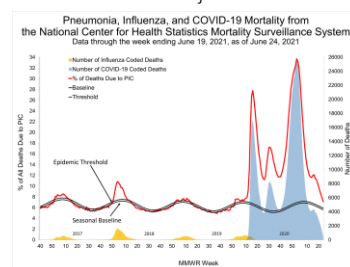
Graph 2. USA: Influenza and RSV distribution
EW 24, 2015-21
Distribución de los virus influenza y VRS,
SE 24, 2015-21



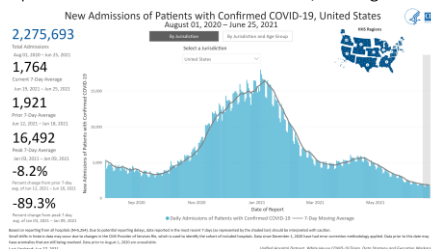
Graph 3. USA: Percentage of visits for ILI, EW 24, 2009-21
Porcentaje de visitas por ETI, SE 24, 2009-21



Graph 4. USA: Pneumonia, influenza, and COVID-19 mortality data
as of June 24, 2021
Mortalidad por neumonía, influenza y COVID-19,
datos al 24 de junio de 2021



Graph 5. USA: New hospital admissions of patients with confirmed COVID-19, August 1, 2020 - June 19, 2021
Nuevos ingresos hospitalarios de pacientes con COVID-19 confirmado, 1 de agosto de 2020 al 19 de junio de 2021



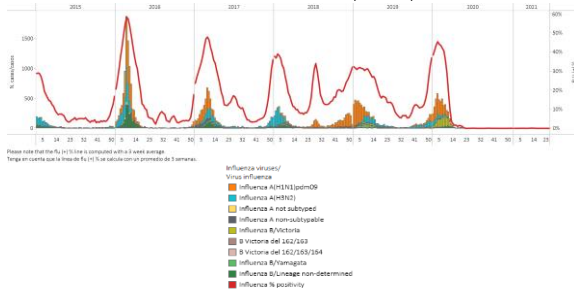
*To view more epi data, view [here](#). / Para ver más datos epi, vea [aquí](#).

Mexico / México

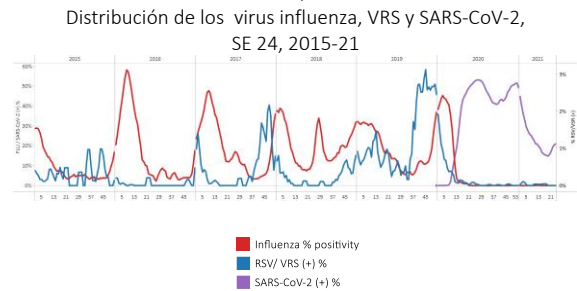
North America-
América del Norte

- In EW 24, 2021, no influenza detections were reported, influenza and RSV activity remained below the seasonal threshold (Graphs 1, 2 and 3). Few human coronavirus and rhinovirus detections were recorded. As of EW 24, SARS-CoV-2 percent positivity (21.0%) increased compared to the previously recorded; SARS-CoV-2 activity remained at moderate levels but increasing (Graph 2). The number of SARI cases has decreased and remained at baseline levels compared to prior weeks (Graph 4). / En la SE 24 de 2021 no se notificaron detecciones de influenza, la actividad del virus de la influenza y del VRS se mantuvo por debajo del umbral estacional (Gráficos 1, 2 y 3). Se registraron pocas detecciones de coronavirus y rinovirus humanos. A la SE 24, el porcentaje de positividad para SARS-CoV-2 (21,0%) aumentó en comparación con lo registrado anteriormente; la actividad del SARS-CoV-2 se mantuvo en niveles moderados, pero en aumento (Gráfico 2). El número de casos de IRAG ha disminuido y se ha mantenido en los niveles basales en comparación con las semanas anteriores (Gráfico 4).

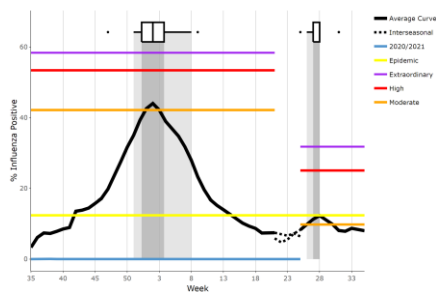
Graph 1. Mexico: Influenza virus distribution, EW 24, 2015-21
Distribución del virus influenza, SE 24, 2015-21



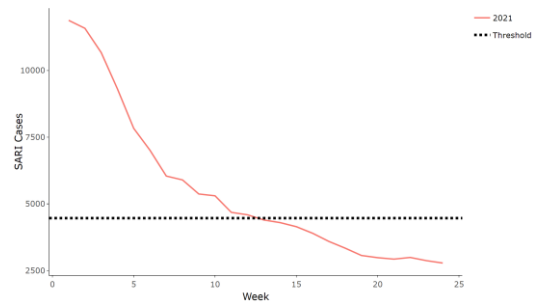
Graph 2. Mexico: Influenza, RSV, and SARS-CoV-2 distribution
EW 24, 2015-21
Distribución de los virus influenza, VRS y SARS-CoV-2,
SE 24, 2015-21



Graph 3. Mexico: Percent positivity for influenza, EW 24, 2021
(compared to 2010-20)
Porcentaje de positividad de influenza, SE 24 de 2021
(comparado con 2010-20)



Graph 4. Mexico: Number of SARI cases, EW 1 - 24, 2021
Numero de casos de IRAG, SE 1- 24 de 2021



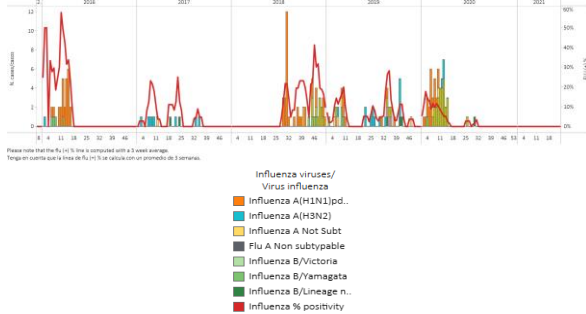
*To view more epi data, view [here](#). / Para ver más datos epi, vea [aquí](#).

Caribbean / Caribe

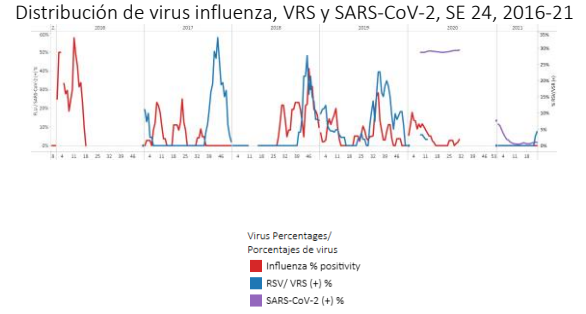
Belize / Belice

- Since EW 30, 2020, at the national level, no influenza detections have been recorded (Graph 1) while respiratory syncytial virus detections and activity have increased lately (Graph 2). In EW 24, few detections of rhinovirus were reported with human coronavirus co-circulating. SARS-CoV-2 percent positive decreased lightly and was at 1.7%; detections decreased compared to previously recorded (Graphs 2 and 3). In EW 24, 74/4289 samples analyzed for SARS-CoV-2 tested positive. / Desde la SE 30 de 2020 a nivel nacional no se registran detecciones de influenza (Gráfico 1) mientras que últimamente se han incrementado las detecciones y actividad del virus respiratorio sincitial (Gráfico 2). En la SE 24, se notificaron pocas detecciones de rinovirus con la circulación concurrente de coronavirus humano. El porcentaje de positividad para el SARS-CoV-2 disminuyó levemente y fue del 1,7%; las detecciones disminuyeron en comparación con las registradas anteriormente (Gráficos 2 y 3). En la SE 24, 74/4289 muestras analizadas para SARS-CoV-2 dieron positivo.

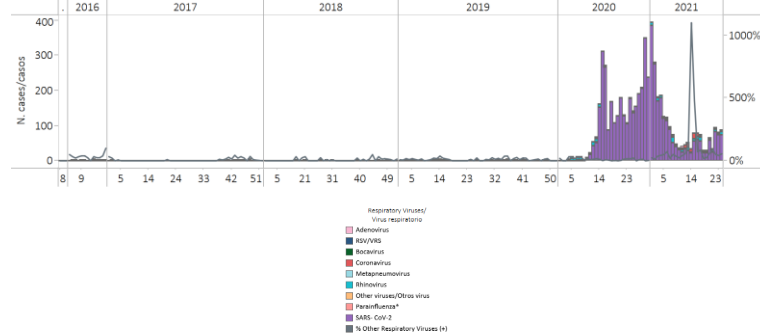
Graph 1. Belize. Influenza virus distribution EW 24, 2016-21
Distribución de virus influenza SE 24, 2016-21



Graph 2. Belize: Influenza, RSV, and SARS-CoV-2 distribution, EW 24, 2016-21
Distribución de virus influenza, VRS y SARS-CoV-2, SE 24, 2016-21



Graph 3. Belize: RSV, SARS-CoV-2, and other respiratory viruses distribution, EW 24, 2016-21
Distribución de VRS, SARS-CoV-2 y otros virus respiratorios, SE 24, 2016-21

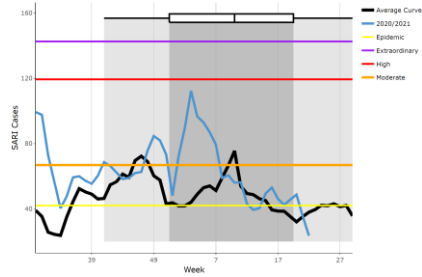


*To view more epi data, view [here](#). / Para ver más datos epi, vea [aquí](#).

Dominican Republic / República Dominicana

- In EW 22, the number of SARI cases continued to decrease and was at baseline levels (Graph 1). / En la SE 22, el número de casos de IRAG continuó disminuyendo y se ubicó en niveles basales (Gráfico 1).

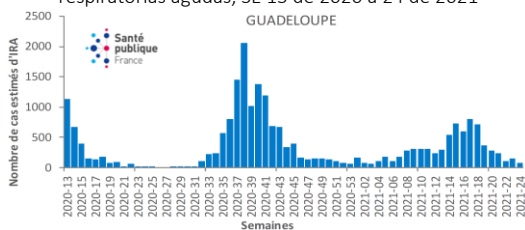
Graph 1. Dominican Republic: Number of SARI cases, EW 22, 2021
(compared to 2018-20)
Número de casos de IRAG, SE 22 de 2021
(comparado con 2018-20)



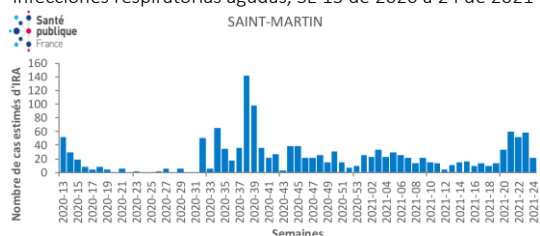
*To view more epi data, view [here](#). / Para ver más datos epi, vea [aquí](#).

- Guadeloupe:** In EW 24, 112 new COVID-19 cases have been confirmed (compared to 149 in EW 23). The number of ARI estimated cases decreased in recent weeks (Graph 1). **Saint-Martin:** As of EW 24, 2021, 53 (compared to 86 previously) COVID-19 new cases were confirmed. The number of ARI consultations decreased compared to the number recorded in previous weeks (Graph 2). **Saint-Barthelemy:** During EW 24, three new COVID cases were confirmed, decreasing compared to the number reported last week. The number of ARI consultations remained low compared to previous months (Graph 3). **Martinique:** The number of new COVID-19 cases (87) decreased slightly compared to 70 previously reported positive. During EW 24, the number of ARI teleconsultations increased (Graph 4). **Guiana:** As of June 25, 2021, 27 175 cases of COVID-19 have been confirmed with 824 new cases during EW 24. Overall, the consultation rate for acute respiratory infections decreased to 165 per 100 000 population compared to the previously reported (Graph 5). / **Guadalupe:** En la SE 24 se confirmaron 112 nuevos casos de COVID-19 (con respecto a 149 en la SE 23). El número de casos estimados de IRA disminuyó en las últimas semanas (Gráfico 1). **San Martín:** A la SE 24 de 2021, se confirmaron 53 (en comparación con 86 anteriormente) casos nuevos de COVID-19. El número de consultas por IRA disminuyó respecto al número registrado en semanas anteriores (Gráfico 2). **San Bartolomé:** Durante la SE 24 se confirmaron tres nuevos casos de COVID, una disminución respecto al número informado la semana pasada. El número de consultas por IRA se mantuvo bajo en comparación con meses anteriores (Gráfico 3). **Martinica:** El número de casos nuevos de COVID-19 (87) disminuyó ligeramente en comparación con los 70 positivos notificados anteriormente. Durante la SE 24 aumentó el número de teleconsultas por IRA (Gráfico 4). **Guayana:** Al 25 de junio de 2021, se han confirmado 27 175 casos de COVID-19 con 824 casos nuevos durante la SE 24. En general, la tasa de consultas por infecciones respiratorias agudas disminuyó a 165 por 100 000 habitantes en comparación con lo reportado anteriormente (Gráfico 5).

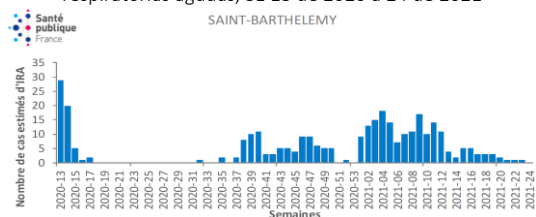
Graph 1. Guadeloupe: Estimated number of clinically suggestive cases of acute respiratory infections, EWs 13, 2020 – 24, 2021*
Número estimado de casos clínicamente sugestivos de infecciones respiratorias agudas, SE 13 de 2020 a 24 de 2021



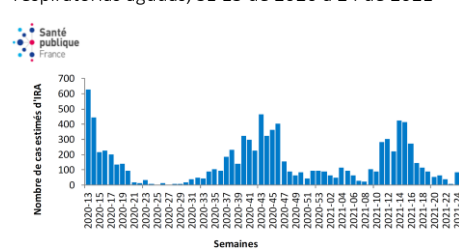
Graph 2. Saint-Martin: Estimated number of clinically suggestive cases of acute respiratory infections, EWs 13, 2020 – 24, 2021*
Número estimado de casos clínicamente sugestivos de infecciones respiratorias agudas, SE 13 de 2020 a 24 de 2021



Graph 3. Saint-Barthelemy: Estimated number of clinically suggestive cases of acute respiratory infections, EWs 13, 2020 - 24, 2021*
Número estimado de casos clínicamente sugestivos de infecciones respiratorias agudas, SE 13 de 2020 a 24 de 2021



Graph 4. Martinique: Estimated number of clinically suggestive cases of acute respiratory infections, EWs 13, 2020 - 24, 2021*
Número estimado de casos clínicamente sugestivos de infecciones respiratorias agudas, SE 13 de 2020 a 24 de 2021



Graph 5. French Guiana: Number and extrapolated rate of consultations for acute respiratory infections per 100 000 population seen by general practitioners
Número y tasa extrapolada de consultas por infecciones respiratorias agudas por cada 100 000 habitantes atendidas por médicos generales

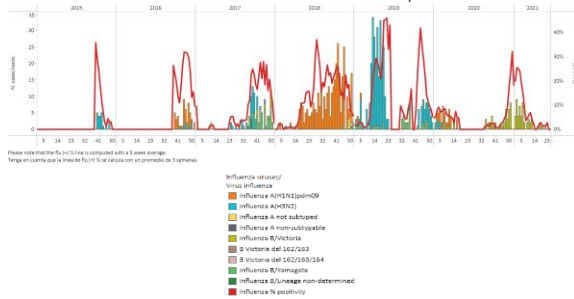


* Point épidémiologique régional. Spécial COVID-19. GLP – MAF – BLM, MTO, GUF / Punto epidémico regional. Especial. COVID-19. Disponible aquí: [GLP – MAF – BLM, MTO, GUF](#)

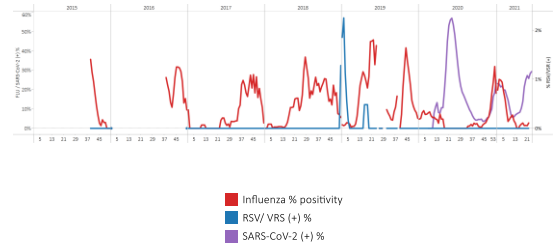
** To view more epi data, view [here](#). / Para ver más datos epi, vea [aquí](#).

- During 24, no influenza or respiratory syncytial virus detections were recorded, and percent positivity remained at baseline levels (Graphs 1 and 2). In EW 24, 31.8% (243/765) of samples tested positive for SARS-CoV-2, increasing compared to the percentage recorded previously (Graph 2). Influenza activity remained below epidemic levels for this time of year (Graph 3), and SARS-CoV-2 detections decreased to previously registered (Graph 4). After EW 20, the number of SARI hospitalizations has remained below epidemic levels compared to earlier seasons for the same time (Graph 5). / Durante 24, no se registraron detecciones de virus de influenza o virus respiratorio sincital y el porcentaje de positividad se mantuvo en los niveles iniciales (Gráficos 1 y 2). En la SE 24, el 31,8% (243/765) de las muestras resultaron positivas para SARS-CoV-2, un aumento respecto al porcentaje registrado anteriormente (Gráfico 2). La actividad de la influenza se mantuvo por debajo de los niveles epidémicos para esta época del año (Gráfico 3) y las detecciones de SARS-CoV-2 disminuyeron con respecto a las registradas anteriormente (Gráfico 4). Después de la SE 20, el número de hospitalizaciones por IRAG se ha mantenido por debajo de los niveles epidémicos en comparación con temporadas anteriores en el mismo periodo (Gráfico 5).

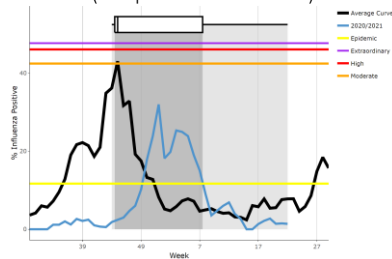
Graph 1. Haiti: Influenza virus distribution EW 24, 2015-21
Distribución de virus influenza SE 24, 2015-21



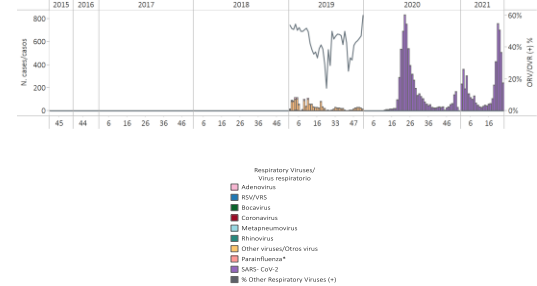
Graph 2. Haiti: Influenza, RSV, and SARS-CoV-2 distribution, EW 24, 2015-21
Distribución de los virus influenza, VRS y SARS-CoV-2, SE 24, 2015-21



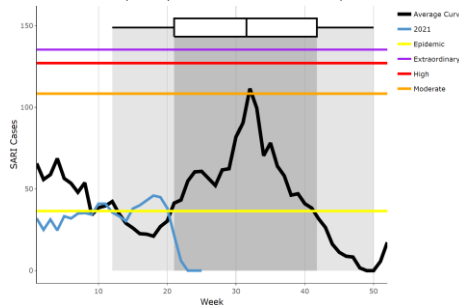
Graph 3. Haiti: Percent positivity for influenza, EW 24, 2021
(compared to 2015-20)
Porcentaje de positividad de influenza, SE 24 de 2021
(comparado con 2015-20)



Graph 4. Haiti: RSV, SARS-CoV-2, and other respiratory viruses distribution, EW 24, 2019-21
Distribución del VRS, SARS-CoV-2 y otros virus, SE 24, 2019-21



Graph 4. Haiti: Number of SARI cases, EW 24, 2021
(compared to 2017-20)
Número de casos de IRAG, SE 24 de 2021
(comparado con 2017-20)

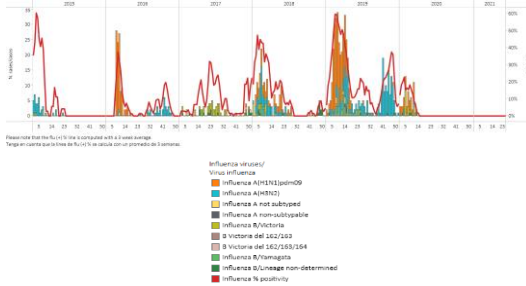


*To view more epi data, view [here](#). / Para ver más datos epi, vea [aquí](#).

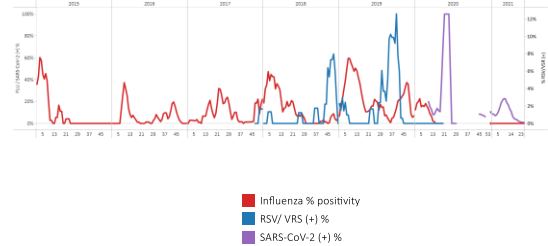
Jamaica

- No influenza, RSV, or other respiratory viruses (ORV) detections have been recorded this year (Graph 1). SARS-CoV-2 percent positivity decreased (0.7%) compared to the percentage recorded the previous week (Graph 2). The percent positivity for influenza remained below the average seen in last seasons (Graph 3). SARI hospitalizations per 100 have risen in recent weeks but remained at baseline levels (Graph 4). After EW 13, the number of pneumonia cases has remained below the epidemic threshold (Graphs 5), while the number of ARI cases continued to hover below the seasonal threshold (Graph 6). / Este año no se han registrado detecciones de influenza, VRS u otros virus respiratorios (OVR) (Gráfico 1). El porcentaje de positividad para SARS-CoV-2 disminuyó (0,7%) en comparación con el porcentaje registrado la semana anterior (Gráfico 2). El porcentaje de positividad para influenza se mantuvo por debajo del promedio observado en las últimas temporadas (Gráfico 3). Las hospitalizaciones por IRAG por 100 han aumentado en las últimas semanas, pero se han mantenido en los niveles basales (Gráfico 4). Después de la SE 13, el número de casos de neumonía se ha mantenido por debajo del umbral epidémico (Gráficos 5), mientras que el número de casos de IRA continuó por debajo del umbral estacional (Gráfico 6).

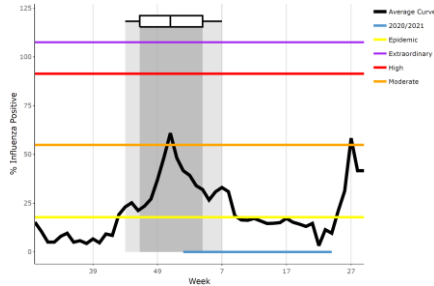
Graph 1. Jamaica : Influenza virus distribution
EW 23, 2015-21
Distribución de virus influenza SE 23, 2015-21



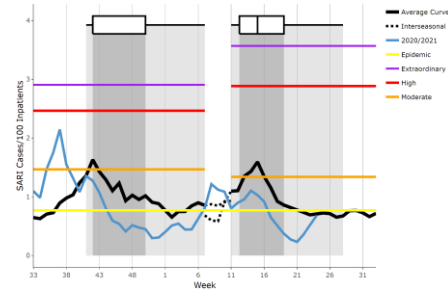
Graph 2. Jamaica: Influenza, RSV, and SARS-CoV-2 distribution,
EW 23, 2015-21
Distribución de los virus influenza, VRS y SARS-CoV-2, SE 23, 2015-21



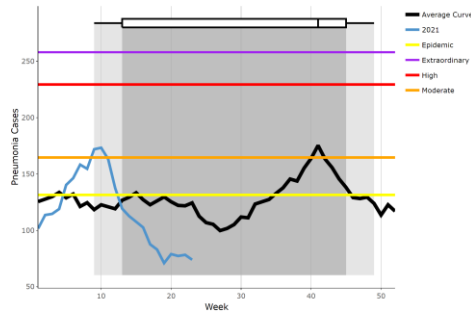
Graph 3. Jamaica: Percent positivity for influenza, EW 23, 2021
(compared to 2010-20)
Porcentaje de positividad de influenza, SE 23 de 2021
(comparado con 2010-20)



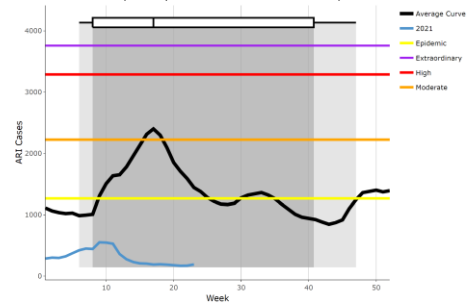
Graph 4. Jamaica: SARI hospitalizations/100 hospitalizations,
EW 23, 2021 (compared to 2011-20)
Hospitalizaciones de IRAG/100 hospitalizaciones, SE 23 de 2021
(comparado con 2011-20)



Graph 5. Jamaica: Number of pneumonia cases,
EW 23, 2014-21
Número de casos de neumonía, SE 23, 2014-21



Graph 6. Jamaica: Number of ARI cases, EW 23, 2021
(compared to 2011-20)
Número de casos de IRA, SE 23 de 2021
(comparado con 2011-20)

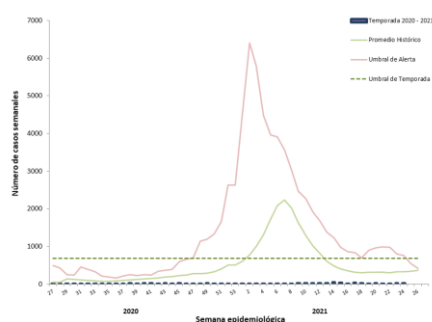


*To view more epi data, view [here](#). / Para ver más datos epi, vea [aquí](#)

- Throughout the year, the number of influenza-positive cases (rapid test) has remained below the average number of cases observed in the last seasons (Graph 1). Children less than ten years continued to be the age group with the highest number of influenza-confirmed cases (Graph 2). As of EW 24, Sabana Grande and Guayama municipalities reported the highest influenza incidence rate per-100 000 population (Graph 3). At low activity levels, the number of COVID-19 cases continued a downward trend. / A lo largo del año, el número de casos positivos para influenza (prueba rápida) se ha mantenido por debajo del promedio de casos observados en las últimas temporadas (Gráfico 1). Los niños menores de diez años continuaron siendo el grupo de edad con mayor número de casos confirmados de influenza (Gráfico 2). A la SE 24, los municipios de Sabana Grande y Guayama reportaron la mayor tasa de incidencia de influenza por 100 000 habitantes (Gráfico 3). A niveles bajos de actividad, el número de casos de COVID-19 continuó con una tendencia a la baja.

Graph 1. Puerto Rico: Influenza-positive cases EW 24, 2020-21

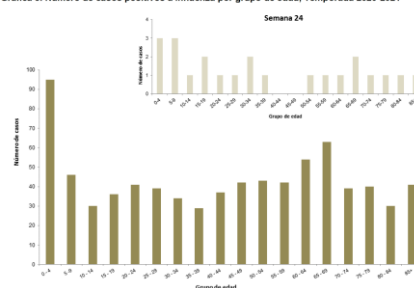
Casos positivos para influenza SE 24, 2020-21*
Gráfica 1. Casos de influenza reportados por semana epidemiológica, Temporada 2020-2021



Graph 2. Puerto Rico: Number of cases positive for influenza by age group, EW 24, 2021

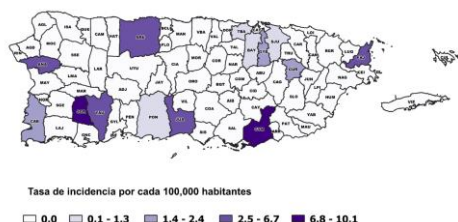
Número de casos positivos para influenza por grupo de edad, SE 24 de 2021*

Gráfica 3. Número de casos positivos a influenza por grupo de edad, Temporada 2020-2021

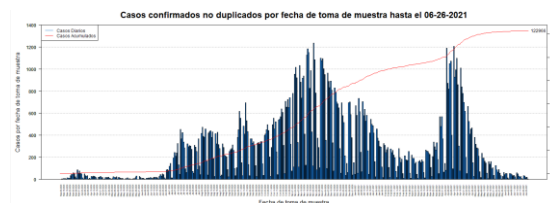


Graph 3. Puerto Rico: Influenza incidence rate per 100,000 population by municipality of residence, EW 24, 2021
Tasa de incidencia de influenza por 100.000 habitantes por municipio de residencia, SE 24 de 2021**

Gráfica 2. Mapa de tasas de incidencia de influenza por municipio, semana 24



Graph 4. Puerto Rico: COVID-19 confirmed cases, as of June 26, 2021
Casos confirmados de COVID-19, al 26 de junio de 2021*

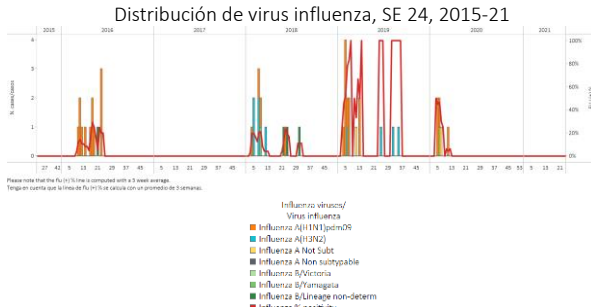


* Departamento de Salud. Sistema de Vigilancia de Puerto Rico. [Salud Puerto Rico](http://SaludPuertoRico)

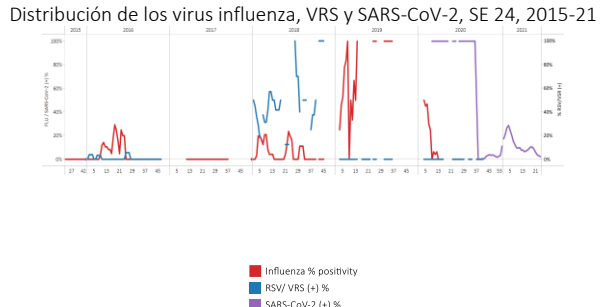
*To view more epi data, view [here](#). / Para ver más datos epi, vea [aquí](#).

- No influenza or respiratory syncytial virus detections have been reported in recent months (Graph 1). In EW 24, SARS-CoV-2 percent positivity (2.3%) and detections decreased compared to the previously recorded (Graphs 2 and 3). Fourteen ILI cases among children <5 years were recorded, increasing compared to one case in EW 24, 2020, and were at the average observed in previous seasons. The number of ILI cases reported increased among persons aged five years and older, and it was below the alert threshold for this time of year (Graphs 4 and 5). During EW 24, the number of ILI cases among persons ≥ five years (38) double the number reported last year (18). In both age groups, Soufriere recorded the highest number of cases. In EW 24, SARI cases / 100 hospitalizations remained below the epidemic threshold (Graph 6). / No se han notificado detecciones de influenza o virus respiratorio sincital en los últimos meses (Gráfico 1). En la SE 24, el porcentaje de positividad para SARS-CoV-2 (2,3%) y las detecciones disminuyeron en comparación con lo registrado anteriormente (Gráficos 2 y 3). Se registraron catorce casos de ETI en menores de 5 años, un aumento con respecto a un caso en la SE 24 de 2020, y se ubicaron en el promedio observado en temporadas anteriores. El número de casos de ETI notificados aumentó en las personas de cinco años y más, y estuvo por debajo del umbral de alerta para esta época del año (Gráficos 4 y 5). Durante la SE 24, el número de casos de ETI en personas de cinco años y mayores (38) duplicó el número reportado el año pasado (18). En ambos grupos de edad, Soufriere registró el mayor número de casos. En la SE 24, los casos de IRAG / 100 hospitalizaciones se mantuvieron por debajo del umbral epidémico (Gráfico 6).

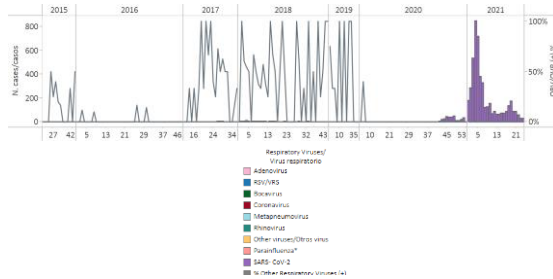
Graph 1. Saint Lucia: Influenza virus distribution, EW 24, 2015-21



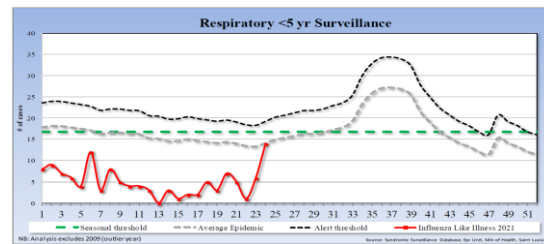
Graph 2. Saint Lucia: Influenza, RSV, and SARS-CoV-2 virus distribution, EW 24, 2015-21



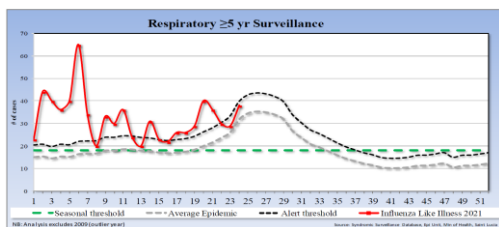
Graph 3. Saint Lucia: RSV, SARS-CoV-2, and other respiratory viruses distribution, EW 24, 2015-21



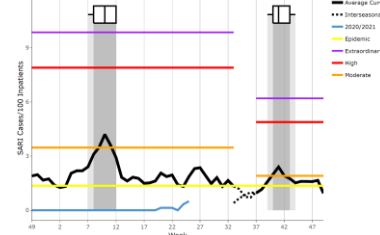
Graph 4. Saint Lucia: ILI case distribution among the < 5 years of age, EW 24, 2021 (compared to 2016-20)



Graph 5. Saint Lucia: ILI case distribution among the ≥ 5 years of age, EW 24, 2021 (compared to 2016-20)



Graph 6. Saint Lucia: SARI hospitalizations/100 hospitalizations, EW 24, 2021 (compared to 2016-20)



*To view more epi data, view [here](#). / Para ver más datos epi, vea [aquí](#).

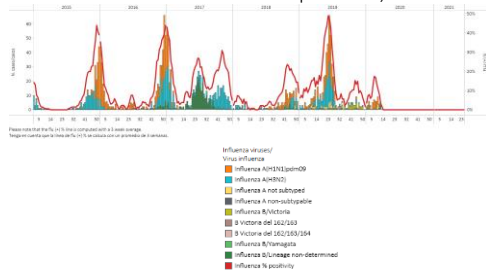
Central America / América Central

Costa Rica

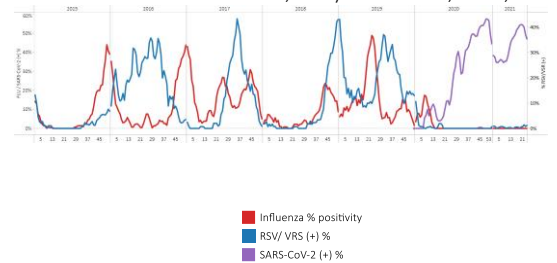
Central America-
América Central

- As of EW 24, no influenza and respiratory syncytial virus detections have been recorded. Rhinovirus, human coronavirus, and metapneumovirus co-circulated. SARS-CoV-2 percent positive fell to 44.2% from 51.3% the previous week at high activity level (Graphs 1, 2, and 3), while SARS-CoV-2 detections decreased from the number previously reported (Graph 4). In recent weeks, the number of severe acute respiratory infections (SARI) decreased from low to baseline activity levels (Graph 5). / A la SE 24, no se registraron detecciones de influenza ni de virus respiratorio sincitial. El rinovirus, el coronavirus humano y el metapneumovirus circularon concurrentemente. El porcentaje de positividad para SARS-CoV-2 cayó al 44,2% desde el 51,3% de la semana anterior con un nivel de actividad alto (Gráficos 1, 2 y 3), mientras que las detecciones de SARS-CoV-2 disminuyeron del número informado anteriormente (Gráfico 4). En las últimas semanas, el número de infecciones respiratorias agudas graves (IRAG) disminuyó de niveles de actividad bajos a niveles basales (Gráfico 5).

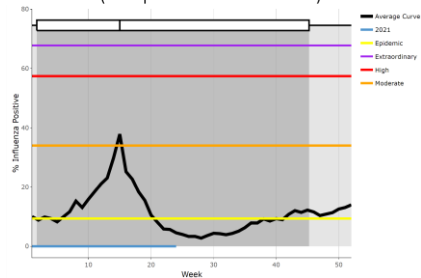
Graph 1. Costa Rica: Influenza virus distribution, EW 24, 2015-21
Distribución de virus influenza por SE 24, 2015-21



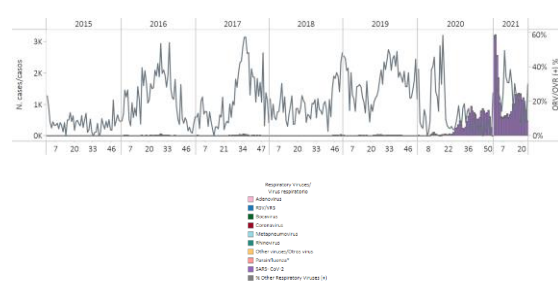
Graph 2. Costa Rica: Influenza, RSV, and SARS-CoV-2 distribution, EW 24, 2015-21
Distribución de los virus influenza, VRS y SARS-CoV-2, SE 24, 2015-21



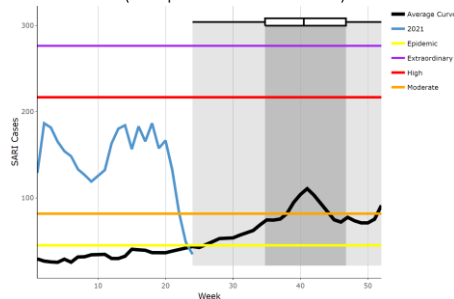
Graph 3. Costa Rica: Percent positivity for influenza, EW 24, 2021 (compared to 2011-20)
Porcentaje de positividad de influenza, SE 24 de 2021 (comparado con 2011-20)



Graph 4. Costa Rica: RSV, SARS-CoV-2, and other respiratory viruses distribution, EW 24, 2015-21
Distribución del VRS, SARS-CoV-2 y otros virus respiratorios, SE 24, 2015-21



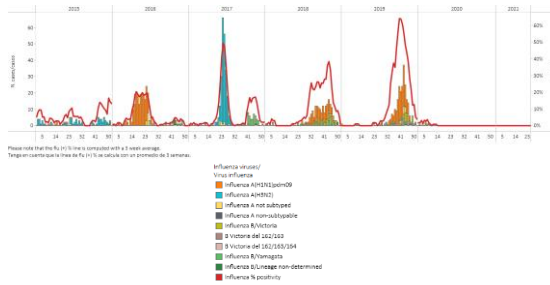
Graph 5. Costa Rica: Number of SARI cases, EW 24, 2021 (compared to 2013-20)
Número de casos de IRAG, SE 24 de 2021 (comparado con 2013-20)



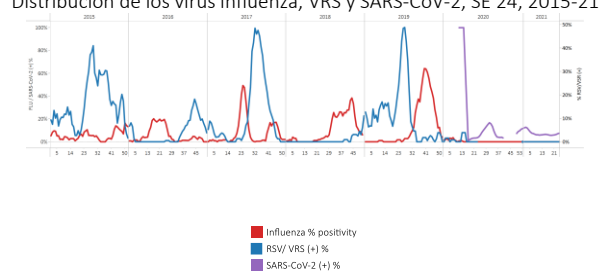
*To view more epi data, view [here](#). / Para ver más datos epi, vea [aquí](#).

- By 2021, no influenza detections have been recorded, and influenza activity remained below the seasonal threshold (Graphs 1 and 3). In EW 24, no respiratory syncytial virus (RSV) detections were reported with parainfluenza virus circulating. Percent positivity for SARS-CoV-2 (7.1%) and detections increased slightly to the numbers recorded in the previous week (Graphs 2 and 4). / Para 2021, no se han registrado detecciones de influenza y la actividad de la influenza se mantuvo por debajo del umbral estacional (Gráficos 1 y 3). En la SE 24, no se notificaron detecciones de virus respiratorio sincitial (VRS) con la circulación del virus parainfluenza. El porcentaje de positividad para SARS-CoV-2 (7,1%) y las detecciones aumentaron ligeramente a las cifras registradas en la semana anterior (Gráficos 2 y 4).

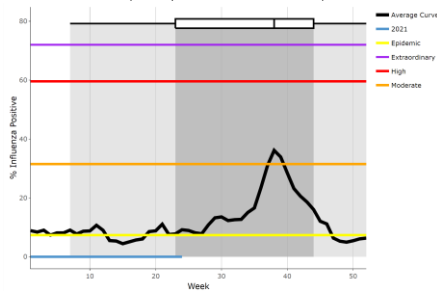
Graph 1. El Salvador: Influenza virus distribution, EW 24, 2015-21
Distribución de virus influenza, SE 24, 2015-21



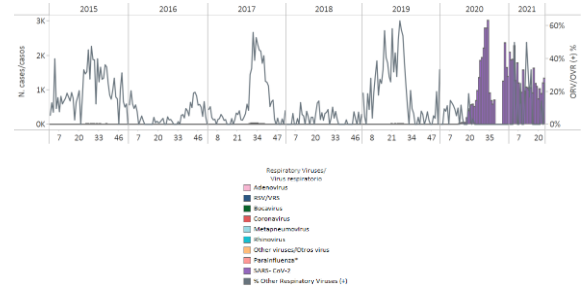
Graph 2. El Salvador: Influenza, RSV, and SARS-CoV-2 distribution, EW 24, 2015-21
Distribución de los virus influenza, VRS y SARS-CoV-2, SE 24, 2015-21



Graph 3. El Salvador: Percent positivity for influenza, EW 24, 2021 (compared to 2010-20)
Porcentaje de positividad de influenza, SE 24 de 2021 (comparación 2010-20)



Graph 4. El Salvador: RSV, SARS-CoV-2, and other respiratory viruses distribution, EW 24, 2015-21
Distribución del VRS, SARS-CoV-2 y otros virus respiratorios, SE 24, 2015-21

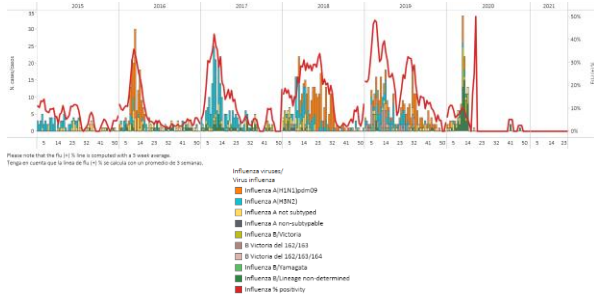


*To view more epi data, view [here](#). / Para ver más datos epi, vea [aquí](#).

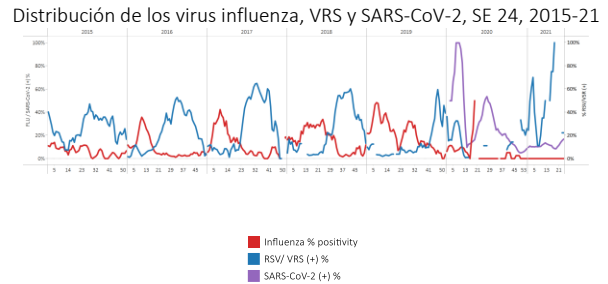
Guatemala

- During EW 24, no influenza detections were reported, with percent positivity remaining below epidemic levels. Few respiratory syncytial virus (RSV) detections were recorded at sentinel sites at low activity levels. Percent positivity for SARS-CoV-2 (17.1%) and detections increased compared to the last week (Graphs 1, 2, 3, and 4). In EW 23, the number of SARI cases continued to decrease and was below the average recorded in previous seasons (Graph 5). ILI activity has decreased during the last few weeks remaining at baseline activity levels for this time of year compared to previous seasons (Graph 6). / Durante la SE 24, no se notificaron detecciones de influenza y el porcentaje de positividad se mantuvo por debajo de los niveles epidémicos. Se notificaron pocas detecciones de virus respiratorio sincitial (VRS) en los sitios centinela a niveles bajos de actividad. El porcentaje de positividad para SARS-CoV-2 (17,1%) y las detecciones aumentaron en comparación con la última semana (Gráficos 1, 2, 3 y 4). En la SE 23, el número de casos de IRAG continuó disminuyendo y se ubicó debajo del promedio registrado en temporadas previas (Gráfico 5). La actividad de la ETI ha disminuido durante las últimas semanas manteniéndose en los niveles de actividad de referencia para esta época del año en comparación con temporadas anteriores (Gráfico 6).

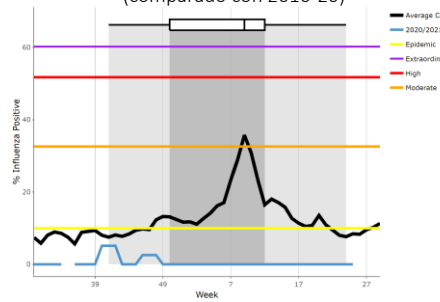
Graph 1. Guatemala: Influenza virus distribution, EW 24, 2015-21
Distribución de influenza, SE 24, 2015-21



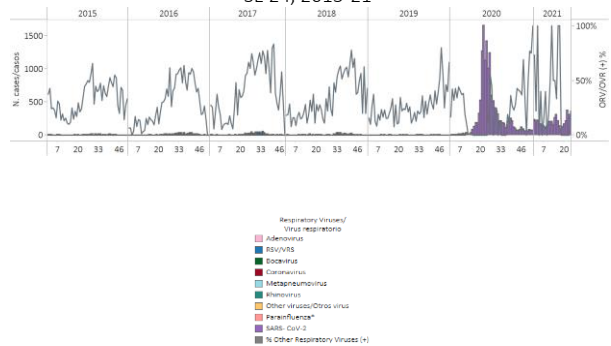
Graph 2. Guatemala: Influenza, RSV, and SARS-CoV-2 distribution, EW 24, 2015-21
Distribución de los virus influenza, VRS y SARS-CoV-2, SE 24, 2015-21



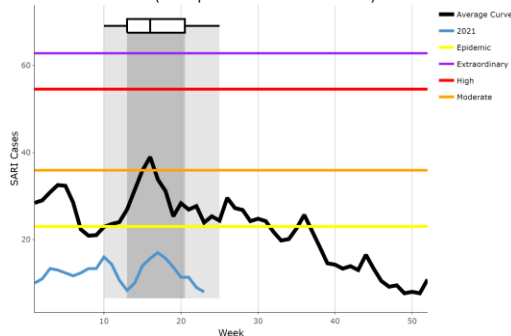
Graph 3. Guatemala: Percentage positivity for influenza, EW 24, 2021 (compared to 2010-20)
Porcentaje de positividad de influenza, SE 24 de 2021 (comparado con 2010-20)



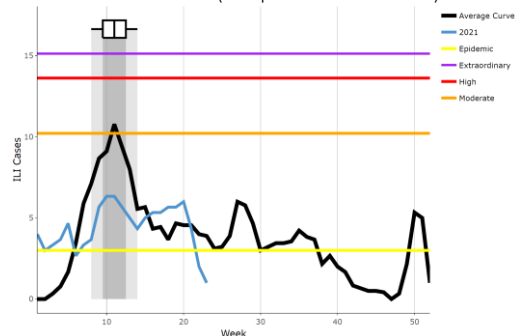
Graph 4. Guatemala: RSV, SARS-CoV-2, and other respiratory viruses distribution, EW 24, 2015-21
Distribución del VRS, SARS-CoV-2 y otros virus respiratorios, SE 24, 2015-21



Graph 5. Guatemala: Number of SARI cases, EW 23, 2021 (compared to 2011-20)
Número de casos de IRAG, SE 23 de 2021 (comparado con 2011-20)



Graph 6. Guatemala: ILI cases from sentinel surveillance, EW 23, 2021 (compared to 2010-20)
Casos de ETI, vigilancia centinela, SE 23 de 2021 (comparado con 2010-20)

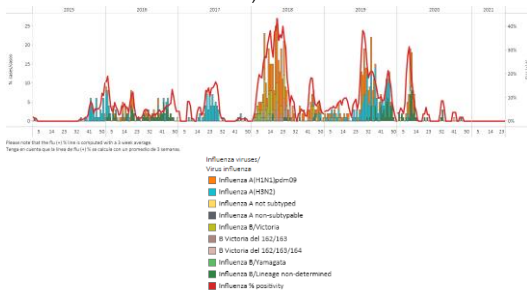


*To view more epi data, view [here](#). / Para ver más datos epi, vea [aquí](#).

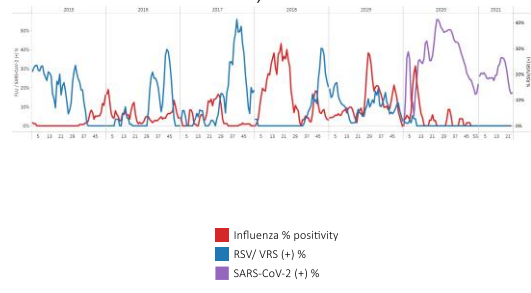
Honduras

- As of EW 24, no influenza or respiratory syncytial virus (RSV) detections were reported. Influenza and RSV activity remained at baseline levels (Graphs 1, 2, and 3). In EW 24, at the national level, a total of 514 samples were analyzed for SARS-CoV-2, 17.1% tested positive, remained similar from the percentage recorded the last week. During recent weeks the number of SARI cases decreased and was below the average levels of past seasons at baseline levels (Graph 5). ILI activity has decreased during the last few weeks remaining at baseline activity levels for this time of year compared to previous seasons (Graph 6). / A la SE 24, no se notificaron detecciones de influenza o virus respiratorio sincital (VRS). La actividad de la influenza y el VRS se mantuvo en los niveles basales (Gráficos 1, 2 y 3). En la SE 24, a nivel nacional, se analizaron un total de 514 muestras para SARS-CoV-2, 17,1% resultaron positivas, se mantuvo similar al porcentaje registrado la semana pasada. Durante las últimas semanas el número de casos de IRAG disminuyó y estuvo por debajo de los niveles promedio de temporadas anteriores en los niveles de referencia (Gráfico 5). La actividad de la ETI ha disminuido durante las últimas semanas manteniéndose en los niveles de actividad de referencia para esta época del año en comparación con temporadas anteriores (Gráfico 6).

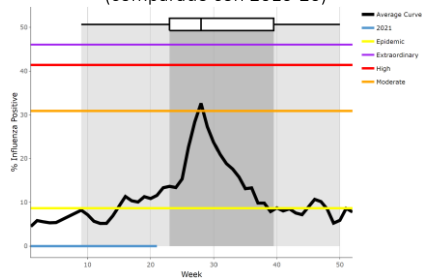
Graph 1. Honduras: Influenza virus distribution, EW 24, 2015-21
Distribución virus de la influenza, SE 24, 2015-21



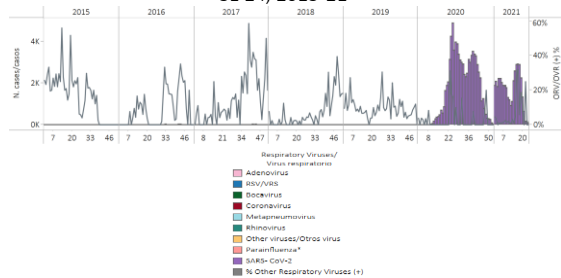
Graph 2. Honduras: Influenza, RSV, and SARS-CoV-2 distribution, EW 24, 2015-21
Distribución de los virus influenza, VRS y SARS-CoV-2, SE 24, 2015-21



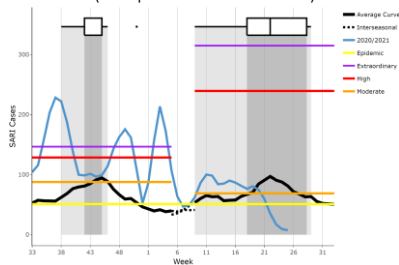
Graph 3. Honduras: Percent positivity for influenza, EW 22, 2021 (compared to 2010-20)
Porcentaje de positividad de influenza SE 22 de 2021 (comparado con 2010-20)



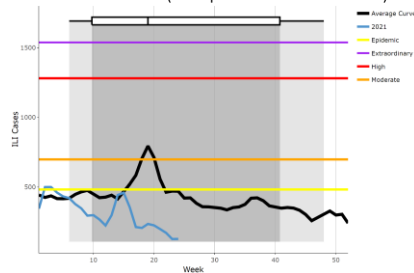
Graph 4. Honduras: RSV, SARS-CoV-2, and other respiratory virus distribution, EW 24, 2015-21
Distribución del VRS, SARS-CoV-2 y otros virus respiratorios, SE 24, 2015-21



Graph 5. Honduras: SARI cases, from sentinel surveillance, EW 24, 2021 (compared to 2010-20)
Casos de IRAG de la vigilancia centinela, SE 24 de 2021 (comparado con 2010-20)



Graph 6. Honduras: ILI cases, from sentinel surveillance, EW 24, 2021 (compared to 2010-20)
Casos de ETI de la vigilancia centinela, SE 24 de 2021 (comparado con 2010-20)

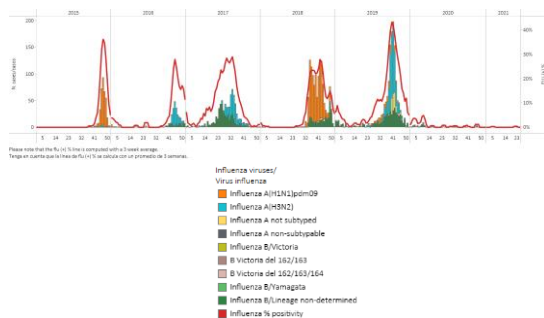


*To view more epi data, view [here](#). / Para ver más datos epi, vea [aquí](#).

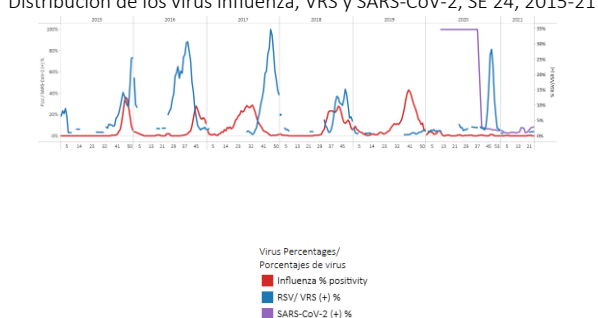
Nicaragua

- In EW 24, no influenza detections have been reported with influenza B (lineage not determined) circulating recently; percent positivity remained below the average epidemic curve. No respiratory syncytial virus (RSV) detections were recorded with low activity levels (Graphs 1, 2, and 3). SARS-CoV-2 detections and percent positivity increased compared to recent weeks (Graph 4). In EW 24, 10,0% (215/2154) of the analyzed samples tested positive for SARS-CoV-2, similar to the previously recorded percentage. / En la SE 24, no se informaron detecciones de influenza con la circulación de influenza B (linaje no determinado) recientemente; el porcentaje de positividad se mantuvo por debajo de la curva epidémica promedio. No se registraron detecciones de virus respiratorio sincitial (VRS) con niveles de actividad bajos (Gráficos 1, 2 y 3). Las detecciones de SARS-CoV-2 y el porcentaje de positividad aumentaron en comparación con las últimas semanas (Gráfico 4). En la SE 24, el 10,0% (215/2154) de las muestras analizadas resultaron positivas para SARS-CoV-2, porcentaje similar al registrado anteriormente.

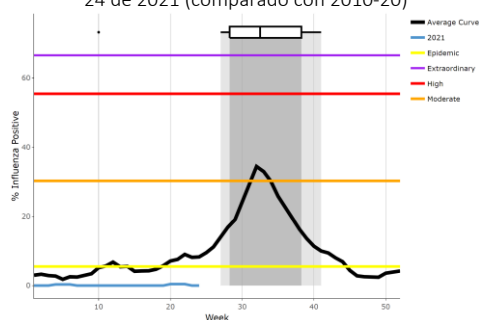
Graph 1. Nicaragua: Influenza virus distribution, EW 24, 2015-21
Distribución de influenza, SE 24, 2015-21



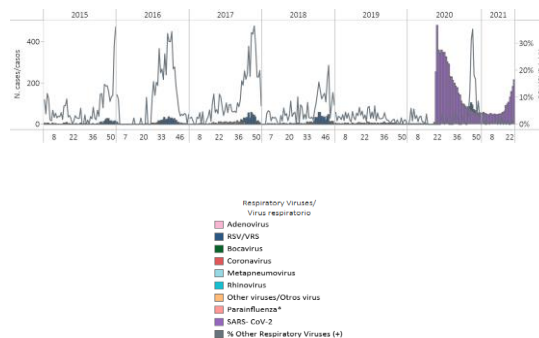
Graph 2. Nicaragua: Influenza, RSV, and SARS-CoV-2 distribution, EW 24, 2015-21
Distribución de los virus influenza, VRS y SARS-CoV-2, SE 24, 2015-21



Graph 3. Nicaragua: Percent positivity for influenza, from sentinel surveillance; EW 24, 2021 (compared to 2010-20)
Porcentaje de positividad de influenza de la vigilancia centinela; SE 24 de 2021 (comparado con 2010-20)



Graph 4. Nicaragua: RSV and other respiratory virus distribution, EW 24, 2015-21
Distribución del VRS y otros virus respiratorios, SE 24, 2015-21

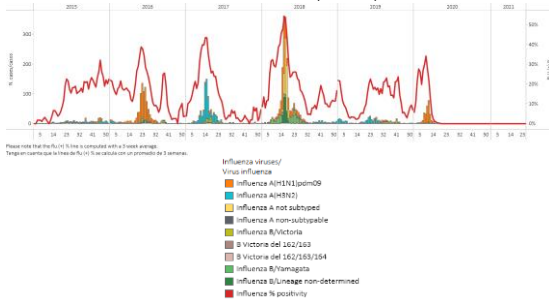


*To view more epi data, view [here](#). / Para ver más datos epi, vea [aquí](#).

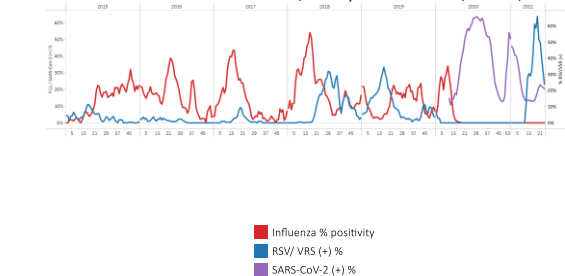
Bolivia

- During EW 24, no influenza detections were reported at the national level, and the positive percentage remained at baseline levels (Graph 1). Few RSV detections (one sample) were recorded, with high levels of activity compared to previous seasons, while SARS-CoV-2 activity and the percentage of positivity decreased compared to previously recorded 21.4% of positive samples (19 345/90 304) (Graphs 2, 3 and 4). In recent weeks, SARI cases increased at moderate activity levels compared to the average observed in previous seasons to decrease during EW 24, below the average registered in last seasons with low activity levels (Graph 5)./ Durante la SE 24 no se notificaron detecciones de influenza a nivel nacional y el porcentaje de positividad se mantuvo en los niveles basales (Gráfico 1). Se registraron pocas detecciones de VRS (una muestra), con altos niveles de actividad en comparación con temporadas anteriores, mientras que la actividad del SARS-CoV-2 y el porcentaje de positividad disminuyeron en comparación con el 21,4% de muestras positivas (19 345/90 304) registradas anteriormente (Gráficos 2, 3 y 4). En las últimas semanas, los casos de IRAG aumentaron a niveles de actividad moderados respecto al promedio observado en temporadas anteriores para disminuir durante la SE 24, por debajo del promedio registrado en las últimas temporadas con niveles de actividad bajos (Gráfico 5).

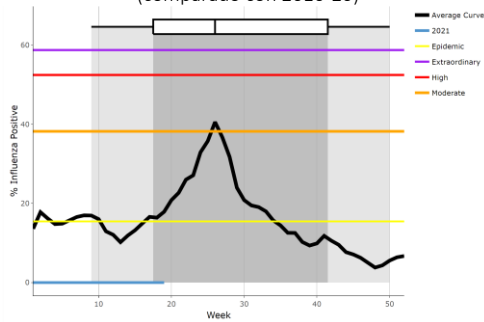
Graph 1. Bolivia: Influenza virus distribution, EW 24, 2015-21
Distribución de influenza, SE 24, 2015-21



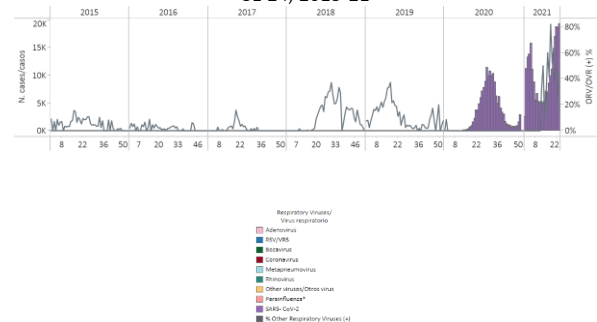
Graph 2. Bolivia: Influenza, RSV, and SARS-CoV-2 distribution, EW 24, 2015-21
Distribución de los virus influenza, VRS y SARS-CoV-2, SE 24, 2015-21



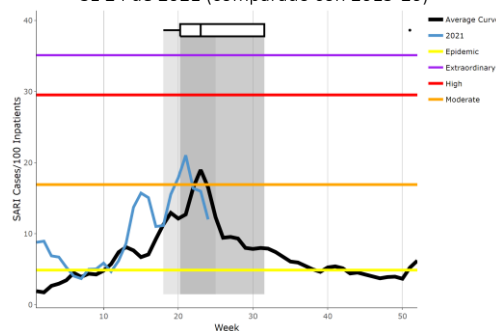
Graph 3. Bolivia: Percent positivity for influenza, EW 22, 2021 (compared to 2010-20)
Porcentaje de positividad de influenza, SE 22 de 2021 (comparado con 2010-20)



Graph 4. Bolivia: RSV, SARS-CoV-2, and other respiratory viruses distribution, EW 24, 2015-21
Distribución del VRS, SARS-CoV-2 y otros virus respiratorios, SE 24, 2015-21



Graph 5. Bolivia: Number of SARI cases / 100 inpatients, EW 24, 2021 (compared to 2015-20)
Número de casos de IRAG / 100 hospitalizaciones, SE 24 de 2021 (comparado con 2015-20)

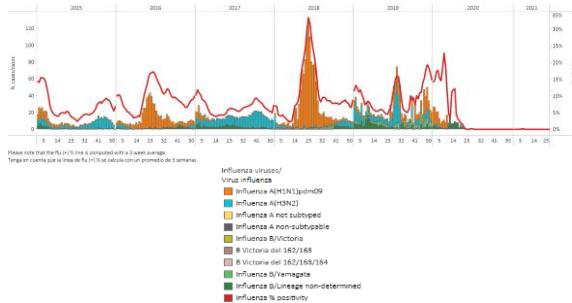


*To view more epi data, view [here](#). / Para ver más datos epi, vea [aquí](#).

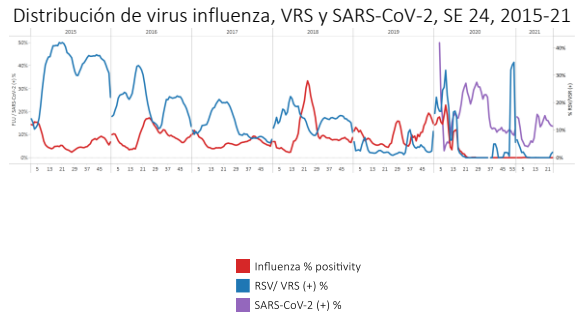
Colombia

- In EW 24, no influenza detections were reported with activity at baseline levels. Few respiratory syncytial virus (RSV) detections were recorded with low activity levels with parainfluenza co-circulating (Graphs 1 and 2). In EW 24, SARS-CoV-2 percent positivity remained similar (13.8%) to previously recorded, and the activity continued at moderate levels with decreased detections (Graph 2 and 4). So far this year, composite ARI cases x percent positivity for influenza remained at baseline levels (Graph 3). The number of consultations for pneumonia increased above the seasonal threshold to low activity levels, remaining below the average observed in previous seasons. Acute respiratory infections (ARI) have remained below the average seasonal level observed in the last seasons (Graphs 5 and 6). / En la SE 24, no se notificaron detecciones de influenza con la actividad en los niveles basales. Se registraron pocas detecciones de virus respiratorio sincitial (VRS) con niveles bajos de actividad con la circulación concurrente de del virus parainfluenza (Gráficos 1 y 2). En la SE 24, el porcentaje de positividad para SARS-CoV-2 se mantuvo similar (13,8%) a lo registrado anteriormente, y la actividad continuó en niveles moderados con disminución en las detecciones (Gráficos 2 y 4). En lo que va del año, los casos combinados de IRA x el porcentaje de positividad para la influenza se mantuvieron en los niveles basales (Gráfico 3). El número de consultas por neumonía aumentó por encima del umbral estacional a niveles de actividad bajos, manteniéndose por debajo del promedio observado en temporadas anteriores. Las infecciones respiratorias agudas (IRA) se han mantenido por debajo del nivel estacional promedio observado en las últimas temporadas (Gráficos 5 y 6).

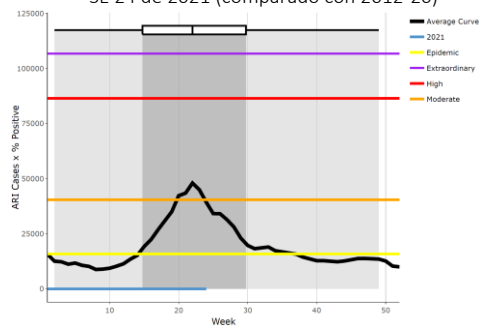
Graph 1. Colombia: Influenza virus distribution, EW 24, 2015-21
Distribución de virus influenza, SE 24, 2015-21



Graph 2. Colombia: Influenza, RSV and SARS-CoV-2 distribution, EW 24, 2015-21
Distribución de virus influenza, VRS y SARS-CoV-2, SE 24, 2015-21



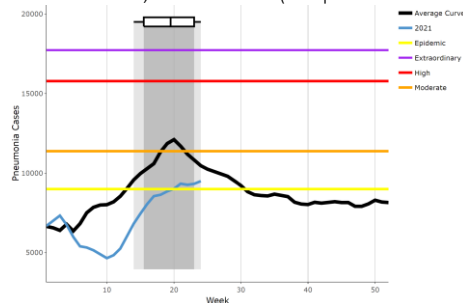
Graph 3. Colombia: Composite ARI cases x Percent positivity for influenza, EW 24, 2021 (compared to 2012-20)
Producto de casos de IRA x Porcentaje de positividad de influenza, SE 24 de 2021 (comparado con 2012-20)



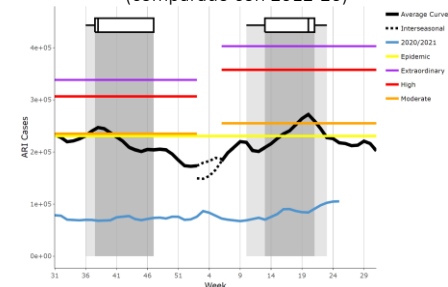
Graph 4. Colombia: RSV, SARS-CoV-2, and other respiratory virus distribution, EW 24, 2015-21
Distribución del VRS, SARS-CoV-2 y otros virus respiratorios, SE 24, 2015-21



Graph 5. Colombia: Pneumonia cases, EW 24, 2021 (compared to 2012-20)
Casos de neumonía, SE 24 de 2021 (comparado con 2012-20)



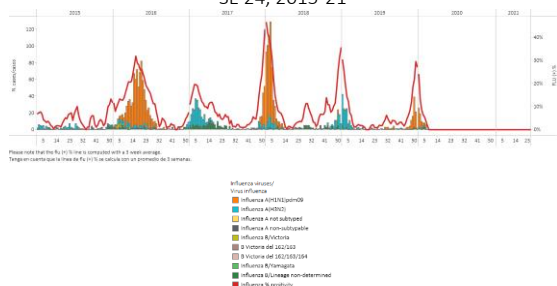
Graph 6. Colombia: Number of ARI cases (from all consultations) EW 24, 2021 (compared to 2012-20)
Número de casos de IRA, (de todas las consultas) SE 24 de 2021 (comparado con 2012-20)



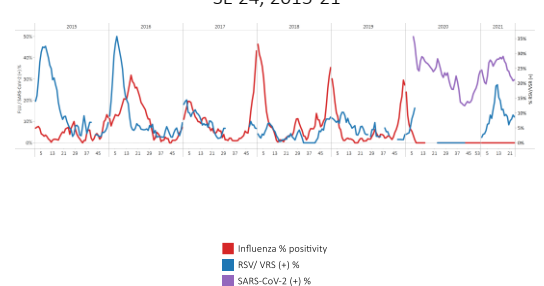
*To view more epi data, view [here](#). / Para ver más datos epi, vea [aquí](#).

- As of EW 24, no influenza or respiratory syncytial virus (RSV) detections were reported, with RSV activity decreasing at moderate activity level (Graph 1,2). In EW 24, SARS-CoV-2 percent positive increased slightly, and the activity remained elevated (30.0%). (Graphs 2 and 4). During the last month, the number of SARI cases / 100 inpatients has decreased from extraordinary activity levels in EW 15 to low activity levels during EW 24. Pneumonia activity continued at baseline activity levels (Graphs 5 and 6). / A la SE 24 no se notificaron detecciones de influenza ni de virus respiratorio sincital (VRS), con el VRS disminuyendo en nivel de actividad moderado (Gráfico 1,2). En la SE 24, el porcentaje de positivos para SARS-CoV-2 disminuyó y el porcentaje de positividad se mantuvo elevada (30,0%). (Gráficos 2 y 4). Durante el último mes, el número de casos de IRAG / 100 pacientes hospitalizados ha disminuido de niveles de actividad extraordinaria en la SE 15 a niveles bajos de actividad en la SE 24. La actividad de neumonía continuó en los niveles de actividad basal (Gráficos 5 y 6).

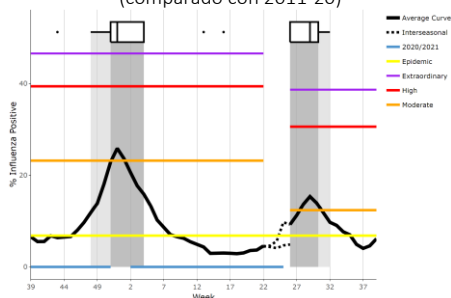
Graph 1. Ecuador: Influenza virus distribution from SARI sentinel cases, EW 24, 2015-21
Distribución de virus influenza de casos de IRAG centinela SE 24, 2015-21



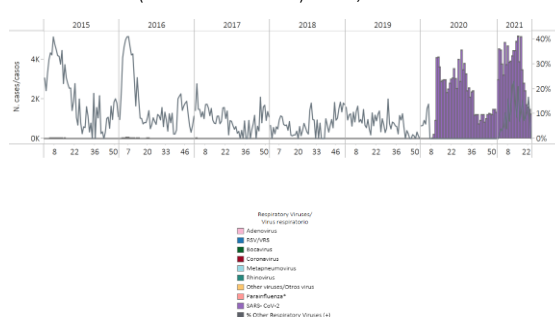
Graph 2. Ecuador: Influenza, RSV, and SARS-CoV-2 distribution EW 24, 2015-21
Distribución de los virus influenza, VRS y SARS-CoV-2, SE 24, 2015-21



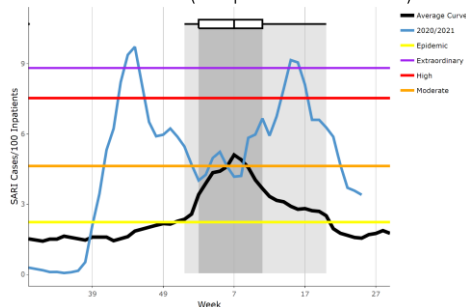
Graph 3. Ecuador: Percent positivity for influenza, EW 24, 2021 (compared to 2011-20)
Porcentaje de positividad de influenza, SE 24 de 2021 (comparado con 2011-20)



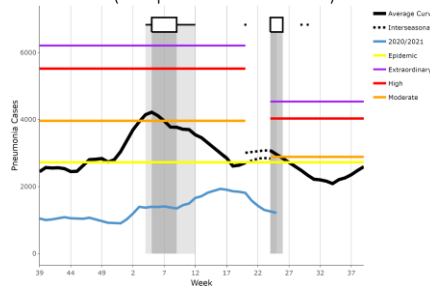
Graph 4. Ecuador: RSV, SARS-CoV-2, and other respiratory viruses distribution, (non-sentinel sites) EW 24, 2015-21
Distribución del VRS, SARS-CoV-2 y otros virus respiratorios, (sitios no centinela) SE 24, 2015-21



Graph 5. Ecuador: Number of SARI cases / 100 inpatients, EW 24, 2021 (compared to 2015-20)
Número de casos de IRAG / 100 hospitalizaciones, SE 24 de 2021 (comparado con 2015-20)



Graph 6. Ecuador: Pneumonia cases, EW 24, 2021 (compared to 2013-20)
Casos de neumonía, SE 24 de 2021 (comparado con 2013-20)

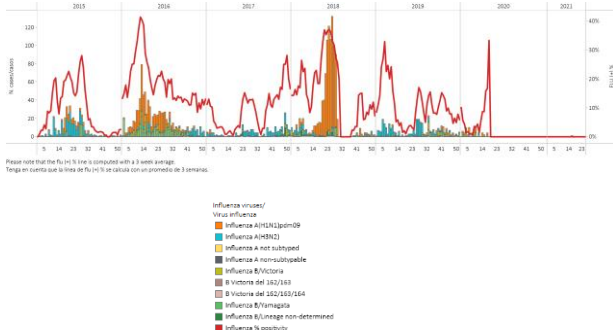


*To view more epi data, view [here](#). / Para ver más datos epi, vea [aquí](#).

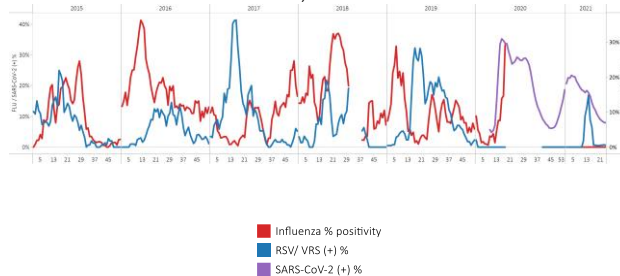
Peru

- In Peru, during EW 24, no influenza detections were reported (Graph 1). Influenza percent positivity remained at baseline activity levels (Graph3). As of EW 24, few respiratory syncytial virus detections have been reported at low activity levels. SARS-CoV-2 detections and percent positivity (8.0%) were at moderate levels but with a decreasing trend (Graphs 2 and 4). / En Perú, durante la SE 24, no se notificaron detecciones de influenza (Gráfico 1). El porcentaje de positividad para la influenza se mantuvo en los niveles de actividad basales (Gráfico 3). Hasta la SE 24, se han informado pocas detecciones de virus respiratorio sincitial con niveles de actividad bajos. Las detecciones de SARS-CoV-2 y el porcentaje de positividad (8,0%) estuvieron en niveles moderados pero con una tendencia decreciente (Gráficos 2 y 4).

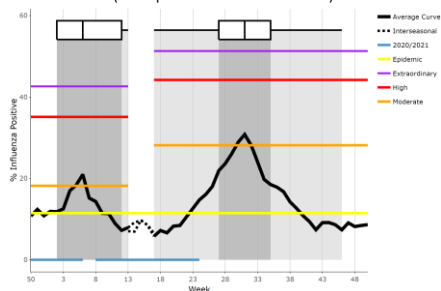
Graph 1. Peru: Influenza virus distribution, EW 24, 2015-21
Distribución de virus influenza, SE 24, 2015-21



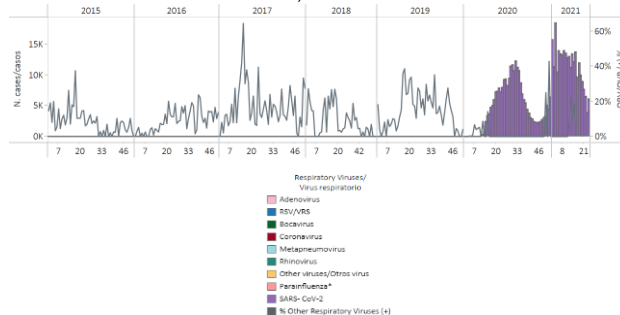
Graph 2. Peru: Influenza, RSV, and SARS-CoV-2 distribution, EW 24, 2015-21
Distribución de virus influenza, VRS y SARS-CoV-2, SE 24, 2015-21



Graph 3. Peru: Percent positivity for influenza, EW 24, 2021
(compared to 2010-20)
Porcentaje de positividad de influenza, SE 24 de 2021
(comparado con 2010-20)



Graph 4. Peru: RSV, SARS-CoV-2, and other respiratory viruses distribution, EW 24, 2015-21
Distribución del VRS, SARS-CoV-2 y otros virus respiratorios, SE 24, 2015-21



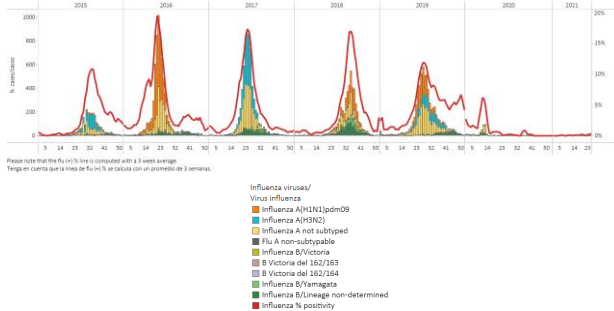
*To view more epi data, view [here](#). / Para ver más datos epi, vea [aquí](#).

South America / América del Sur - South Cone and Brazil / Cono sur y Brasil

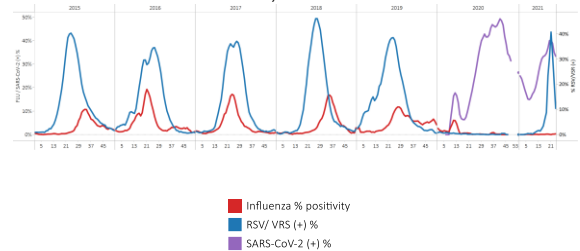
Argentina

- As of EW 24, influenza activity remained at baseline levels with no detections recorded since EW 19 (Graphs 1 and 3). After a peak in recent weeks, respiratory syncytial virus began to decrease at moderate activity levels. SARS-CoV-2 percent positivity continued to decrease with activity remaining high (33.0%) (Graphs 2 and 4). The number of ILI cases remained at baseline activity levels (Graph 5), with the number of SARI patients decreasing and the activity below the seasonal threshold at baseline levels (Graph 6). / A la SE 24, la actividad de influenza se mantuvo en niveles basales sin que se registraran detecciones desde la SE 19 (Gráficos 1 y 3). Después de un pico en las últimas semanas, el virus respiratorio sincitial comenzó a disminuir a niveles de actividad moderados. El porcentaje de positividad para SARS-CoV-2 continuó disminuyendo y la actividad se mantuvo alta (33,0%) (Gráficos 2 y 4). El número de casos de ETI se mantuvo en los niveles basales de actividad (Gráfico 5), disminuyendo el número de pacientes con IRAG y la actividad por debajo del umbral estacional en los niveles basales (Gráfico 6).

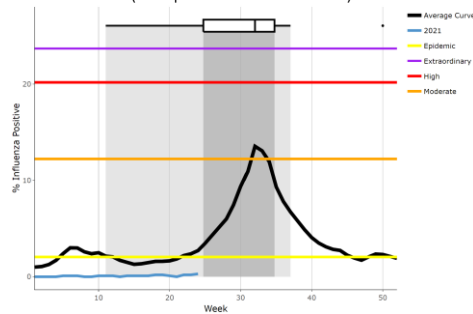
Graph 1. Argentina: Influenza virus distribution, EW 24, 2015-21
Distribución de virus influenza, SE 24, 2015-21



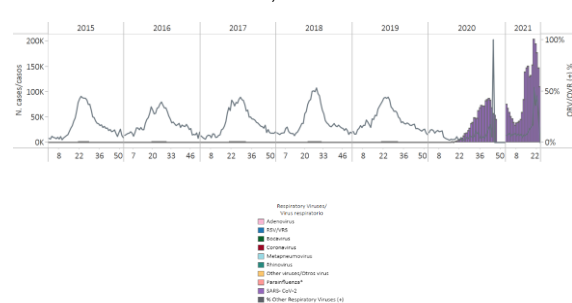
Graph 2. Argentina: Influenza, RSV, and SARS-CoV2 distribution EW 24, 2015-21
Distribución de virus influenza, VRS y SARS-CoV-2, SE 24, 2015-21



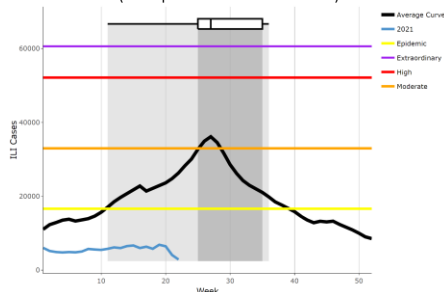
Graph 3. Argentina: Percent positivity for influenza, EW 24, 2021 (compared to 2010-20)
Porcentaje de positividad de influenza, SE 24 de 2021 (comparado con 2010-20)



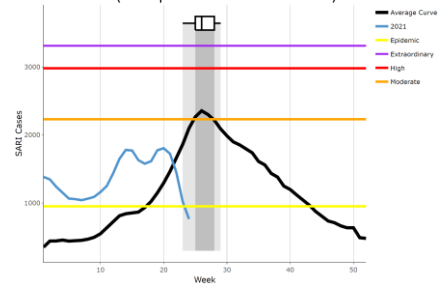
Graph 4. Argentina: RSV, SARS-CoV-2, and other respiratory virus distribution, EW 24, 2014-21
Distribución del VRS, SARS-CoV-2 y otros virus respiratorios, SE 24, 2014-21



Graph 4. Argentina: Number of ILI cases, EW 22, 2021 (compared to 2012-20)
Número de casos de ETI, SE 22 de 2021 (comparado con 2012-20)



Graph 4. Argentina: Number of SARI cases, EW 24, 2021 (compared to 2012-20)
Número de casos de IRAG, SE 24 de 2021 (comparado con 2012-20)

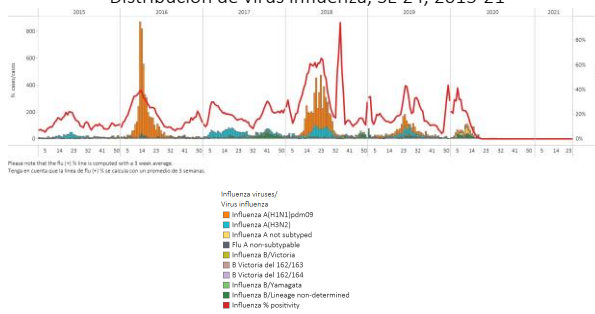


*To view more epi data, view [here](#). / Para ver más datos epi, vea [aquí](#).

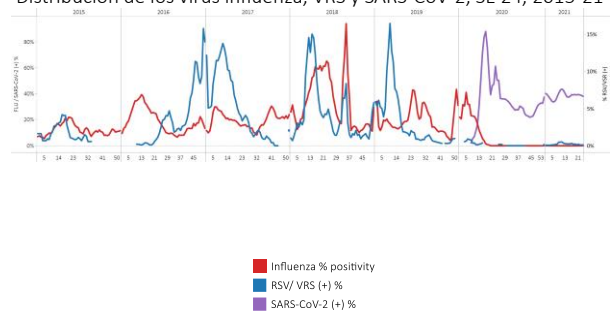
Brazil

- As of EW 24, 2021, no influenza detections have been recorded, and percent positivity remained below epidemic levels of activity compared to previous seasons for the same period. (Graphs 1 and 3). In EW 23, no respiratory syncytial virus (RSV) detections were reported with very low activity. SARS-CoV-2 detections decreased, and percent positivity remained similar to the percentage recorded the last week (38.0%) at high activity levels. Few rhinoviruses and human coronavirus detections were reported (Graphs 2 and 4). / A la SE 24 de 2021, no se han registrado detecciones de influenza y el porcentaje de positividad se mantuvo por debajo de los niveles de actividad epidémica en comparación con temporadas anteriores para el mismo período. (Gráficos 1 y 3). En la SE 23 no se notificaron detecciones de virus respiratorio sincitial (VRS) con muy baja actividad. Las detecciones de SARS-CoV-2 disminuyeron y el porcentaje de positividad se mantuvo similar al porcentaje registrado la última semana (38,0%) en niveles de actividad altos. Se informaron pocas detecciones de rinovirus y coronavirus humano (Gráficos 2 y 4).

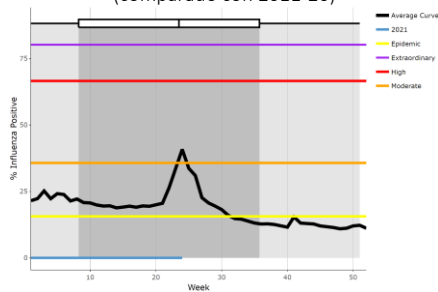
Graph 1. Brazil: All NICs. Influenza virus distribution, EW 24, 2015-21
Distribución de virus influenza, SE 24, 2015-21



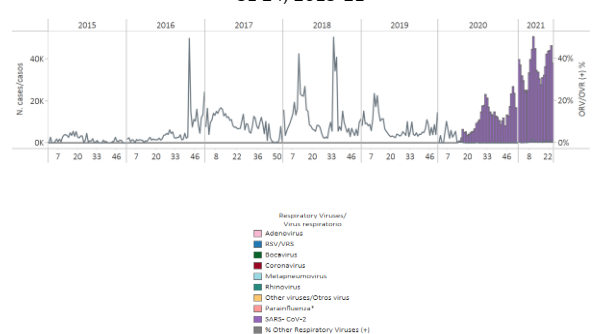
Graph 2. Brazil: All NICs. Influenza, RSV, and SARS-CoV-2, distribution, EW 24, 2015-21
Distribución de los virus influenza, VRS y SARS-CoV-2, SE 24, 2015-21



Graph 3. Brazil: Percent positivity for influenza, EW 24, 2021 (compared to 2011-20)
Porcentaje de positividad de influenza, SE 24 de 2021 (comparado con 2011-20)



Graph 4. Brazil: All NICs. RSV, SARS-CoV-2, and other respiratory virus distribution, EW 24, 2015-21
Distribución del VRS, SARS-CoV-2 y otros virus respiratorios, SE 24, 2015-21

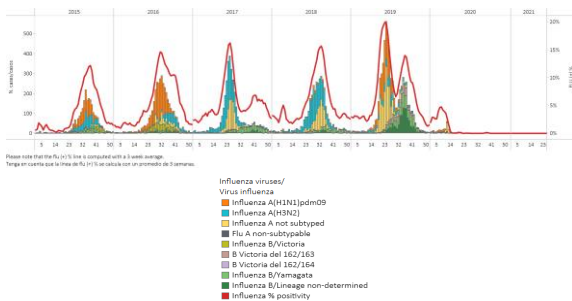


*To view more epi data, view [here](#). / Para ver más datos epi, vea [aquí](#)

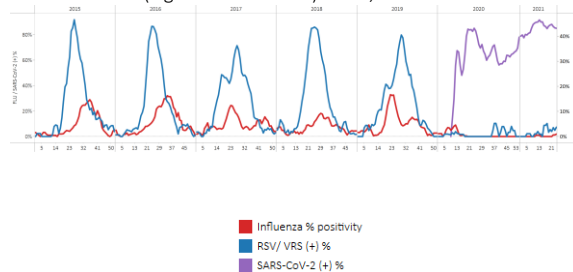
- As of EW 24, no influenza detections were reported with influenza A virus (not subtyped) circulating in previous months; activity remained below the average epidemic curve (Graphs 1 and 3). In EW 24, few respiratory syncytial virus (RSV) detections were reported and remained at low activity levels. Among other respiratory viruses, rhinovirus and adenovirus co-circulated. SARS-CoV-2 activity remained similar to the previously observed remaining at high levels (85.0%), as 31 samples tested positive from the 37 tested (Graphs 2 and 4). By 2021, the number of ILI visits have remained below the average level of previous seasons (Graph 5); and the number of SARI cases /100 hospitalizations continued decreasing and was below the epidemic curve at low activity levels (Graph 6). / A la SE 24, no se notificaron detecciones de influenza con la circulación del virus de la influenza A (subtipo no determinado) en meses anteriores; la actividad se mantuvo por debajo de la curva epidémica promedio (Gráficos 1 y 3). En la SE 24, se informaron pocas detecciones de virus respiratorio sincitial (VRS) y se mantuvieron en niveles bajos de actividad. Entre otros virus respiratorios, rinovirus y adenovirus circularon concurrentemente. La actividad del SARS-CoV-2 se mantuvo similar a la observada anteriormente permaneciendo en niveles altos (85,0%), ya que 31 muestras dieron positivo de las 37 analizadas (Gráficos 2 y 4). Al 2021, el número de visitas de ETI se ha mantenido por debajo del nivel promedio de temporadas anteriores (Gráfico 5); y el número de casos de IRAG / 100 hospitalizaciones continuó disminuyendo y se ubicó por debajo de la curva epidémica en niveles de actividad bajos (Gráfico 6).

South America/América del Sur- South Cone and Brazil/ Cono Sur y Brasil

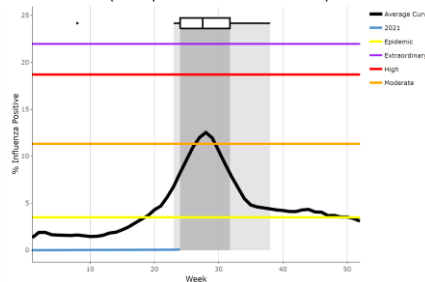
Chile: Influenza virus distribution, EW 24, 2015-21
Distribución de virus de influenza, SE 24, 2015-21



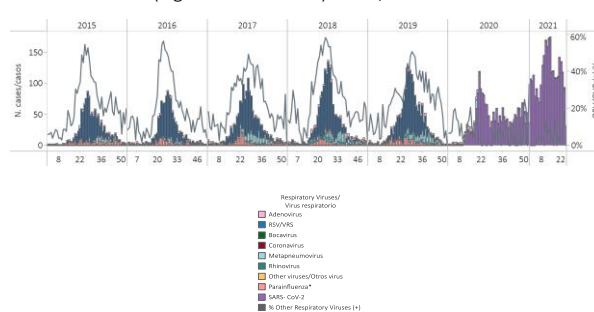
Graph 2. Chile: Influenza, RSV, and SARS-CoV-2, distribution, (sentinel surveillance) EW 24, 2015-21
Distribución de los virus influenza, VRS y SARS-CoV-2, (vigilancia centinela) SE 24, 2015-21



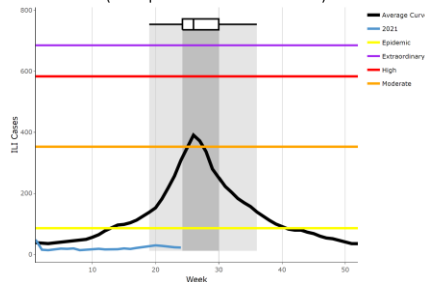
Graph 3. Chile: Percent positivity for influenza, EW 24, 2021 (compared to 2010-20)
Porcentaje de positividad de influenza, SE 24 de 2021 (comparado con 2010-20)



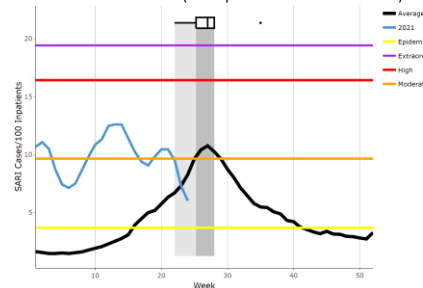
Graph 4. Chile: RSV, SARS-CoV-2, and other respiratory viruses distribution, (sentinel surveillance) EW 24, 2015-21
Distribución del VRS, SARS-CoV-2 y otros virus respiratorios (vigilancia centinela) SE 24, 2015-21



Graph 5. Chile: Number of ILI cases EW 24, 2021 (compared to 2015-21)
Número de consultas por ETI, SE 24 de 2021 (comparado con 2015-21)



Graph 6. Chile: SARI cases/100 hospitalizations (sentinel surveillance), EW 24, 2021 (compared to 2015-20)
Casos de IRAG/100 hospitalizaciones (vigilancia centinela), SE 24 de 2021 (comparado con 2015-20)

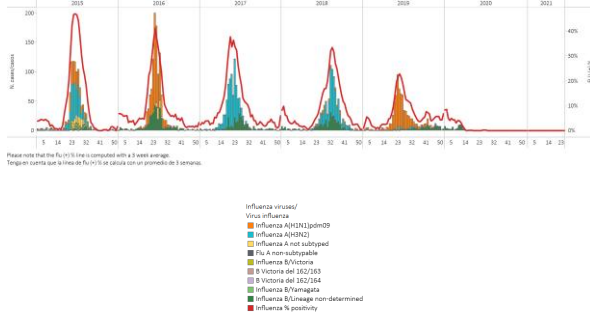


*To view more epi data, view [here](#). / Para ver más datos epi, vea [aquí](#).

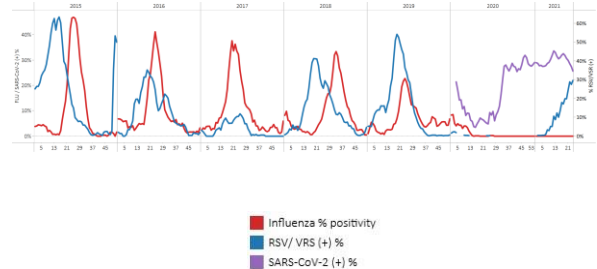
Paraguay

- As of EW 24, no influenza detections were reported at the national level, remaining below the seasonal threshold for this time of year. Respiratory syncytial virus activity continued to increase and remained at high levels. (Graphs 1, 2, and 3). In EW 24, at the national level, SARS-CoV-2 percent positivity decreased from 27.0% to 26.0% and remained at elevated activity levels (Graphs 2 and 4). A la SE 24, no se informaron detecciones de influenza a nivel nacional, permaneciendo por debajo del umbral estacional para esta época del año. La actividad del virus respiratorio sincitial continuó en aumento y se mantiene en niveles elevados. (Gráficos 1, 2 y 3). En la SE 24, a nivel nacional, el porcentaje de positividad para SARS-CoV-2 disminuyó de 27,0% a 26,0% y se mantuvo en niveles elevados de actividad (Gráficos 2 y 4).

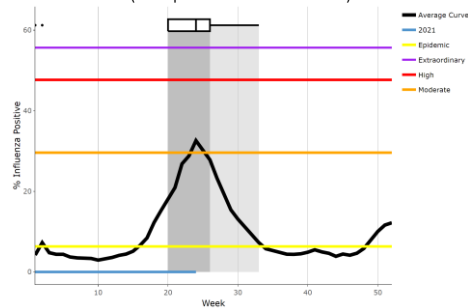
Graph 1. Paraguay: Influenza virus distribution EW 24, 2015-21
Distribución de virus de influenza, SE 24, 2015-21



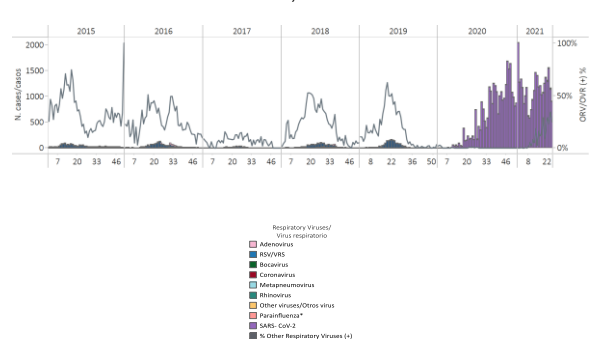
Graph 2. Paraguay: Influenza, RSV, and SARS-CoV-2 distribution, EW 24, 2015-21
Distribución de los virus influenza, VRS y SARS-CoV-2, SE 24, 2015-21



Graph 3. Paraguay: Percent positivity for influenza, EW 24, 2021
(in comparison to 2010-21)
Porcentaje de positividad de influenza, SE 24 de 2021
(comparado con 2010-21)



Graph 4. Paraguay: RSV, SARS-CoV-2, and other respiratory viruses distribution, EW 24, 2015-21
Distribución del VRS, SARS-CoV-2 y otros virus respiratorios, SE 24, 2015-21

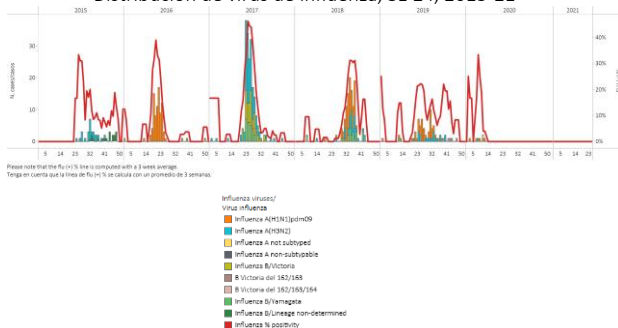


*To view more epi data, view [here](#). / Para ver más datos epi, vea [aquí](#).

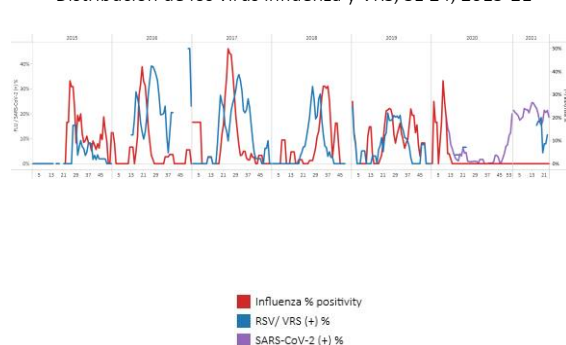
Uruguay

- In Uruguay, during EW 24, no influenza virus detections were recorded; the positivity percentage remained at baseline levels for this time of year (Graphs 1 and 3). In EW 24, no respiratory syncytial virus (RSV) detections were reported with RSV circulation in recent weeks; the percent positive is increasing. At the national level, SARS-CoV-2 detections and percent positivity (19.3%) decreased compared to levels reported in the previous week (Graph 2). With sentinel surveillance, the number of SARI cases/100 hospitalizations remained similar to the number recorded previously and was below the seasonal threshold (Graph 4). / En Uruguay, durante la SE 24, no se registraron detecciones del virus de la influenza; el porcentaje de positividad se mantuvo en niveles basales para esta época del año (Gráficos 1 y 3). En la SE 24, no se notificaron detecciones de virus respiratorio sincitial (VRS) con circulación de VRS en las últimas semanas; el porcentaje de positividad está aumentando. A nivel nacional, las detecciones de SARS-CoV-2 y el porcentaje de positividad (19,3%) disminuyeron en comparación con los niveles reportados en la semana anterior (Gráfico 2). En la vigilancia centinela, el número de casos de IRAG / 100 hospitalizaciones se mantuvo similar al registrado anteriormente y estuvo por debajo del umbral estacional (Gráfico 4).

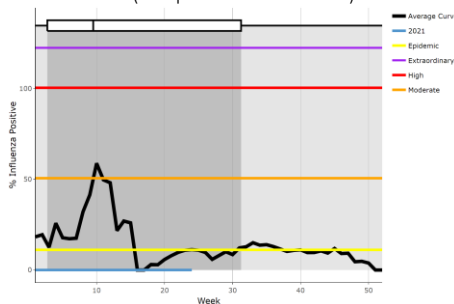
Graph 1. Uruguay: Influenza virus distribution EW 24, 2015-21
Distribución de virus de influenza, SE 24, 2015-21



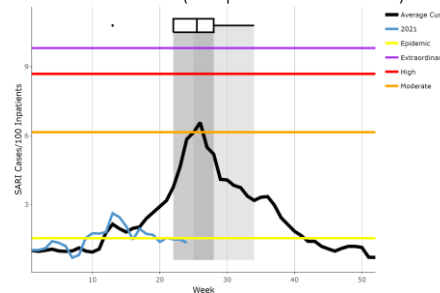
Graph 2. Uruguay: Influenza and RSV distribution, EW 24, 2015-21
Distribución de los virus influenza y VRS, SE 24, 2015-21



Graph 3. Uruguay: Percent positivity for influenza, EW 24, 2021
(compared to 2010-20)
Porcentaje de positividad de influenza, SE 24 de 2021
(comparado con 2010-20)



Graph 4. Uruguay: SARI cases/100 hospitalizations (sentinel surveillance), EW 24, 2021 (compared to 2017-20)
Casos de IRAG/100 hospitalizaciones (vigilancia centinela), SE 24 de 2021 (comparado con 2017-20)



*To view more epi data, view [here](#). / Para ver más datos epi, vea [aquí](#).

ACRONYMS

ARI	Acute respiratory infection
CARPHA	Caribbean Public Health Agency
CENETROP	Centro de Enfermedades Tropicales (Santa Cruz, Bolivia)
EW	Epidemiological week
ILI	Influenza-like illness
INS	Instituto Nacional de Salud
ORV	Other respiratory viruses
SARI	Severe acute respiratory infection
ICU	Intensive care unit
RSV	Respiratory syncytial virus

ACRÓNIMOS

CARPHA	Agencia de Salud Pública del Caribe
CENETROP	Centro de Enfermedades Tropicales (Santa Cruz, Bolivia)
ETI	Enfermedad tipo influenza
INLASA	Instituto Nacional de Laboratorios de Salud (La Paz, Bolivia)
INS	Instituto Nacional de Salud
IRA	Infección respiratoria aguda
IRAG	Infección respiratoria aguda grave
OVR	Otros virus respiratorios
SE	Semana epidemiológica
SEDES	Servicio Departamental de Salud (Bolivia)
UCI	Unidad de cuidados intensivos
VRS	Virus respiratorio sincitial