

# Los sistemas de salud resilientes

*Panorama del contexto de COVID-19 y el desarrollo de los sistemas de salud resilientes en las Américas*

Webinar - Resiliencia de los sistemas de salud: lecciones de la pandemia COVID-19  
16 de junio del 2021

James Fitzgerald  
Director, Sistemas y Servicios de Salud  
Organización Panamericana de la Salud

**OPS**



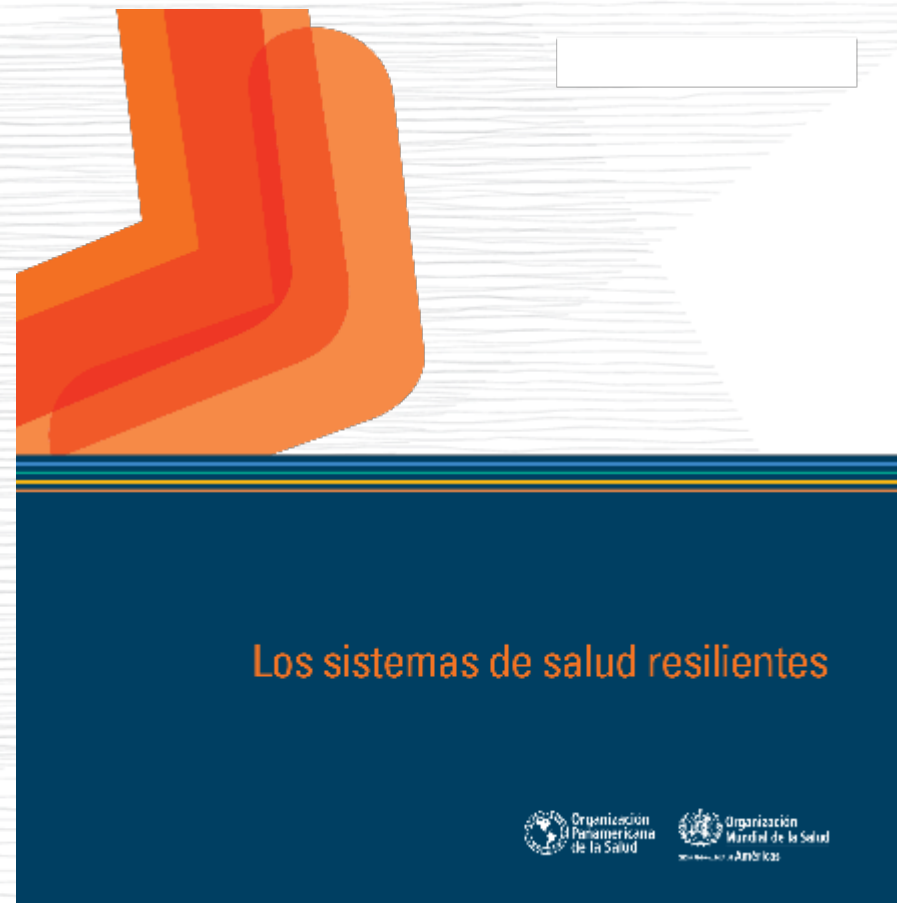
Organización  
Panamericana  
de la Salud



Organización  
Mundial de la Salud  
OFICINA REGIONAL PARA LAS Américas

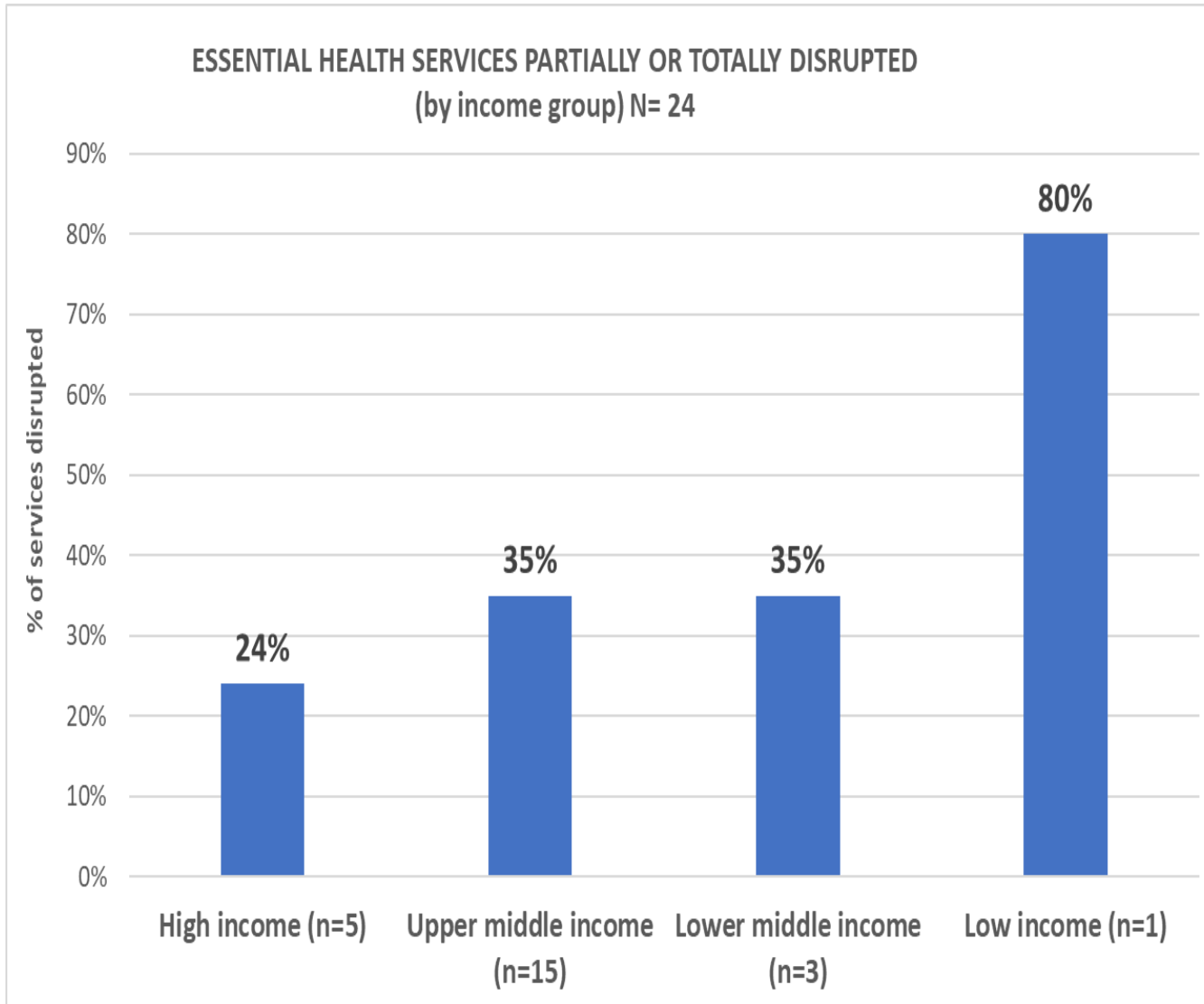
# Sistemas de salud resilientes

*La resiliencia es un atributo fundamental de los sistemas de salud bien desarrollados y que funcionan bien mediante el cual los actores de la salud, las instituciones y las poblaciones se preparan para afrontar las crisis y responder eficazmente a ellas, mantener las funciones básicas cuando surge una crisis, y reorganizarse en función de las enseñanzas extraídas si las condiciones así lo exigen.*



Resolución CD55.R8, OPS, 2016 [CD55-R8-s.pdf \(paho.org\)](https://www.paho.org/CD55-R8-s.pdf)

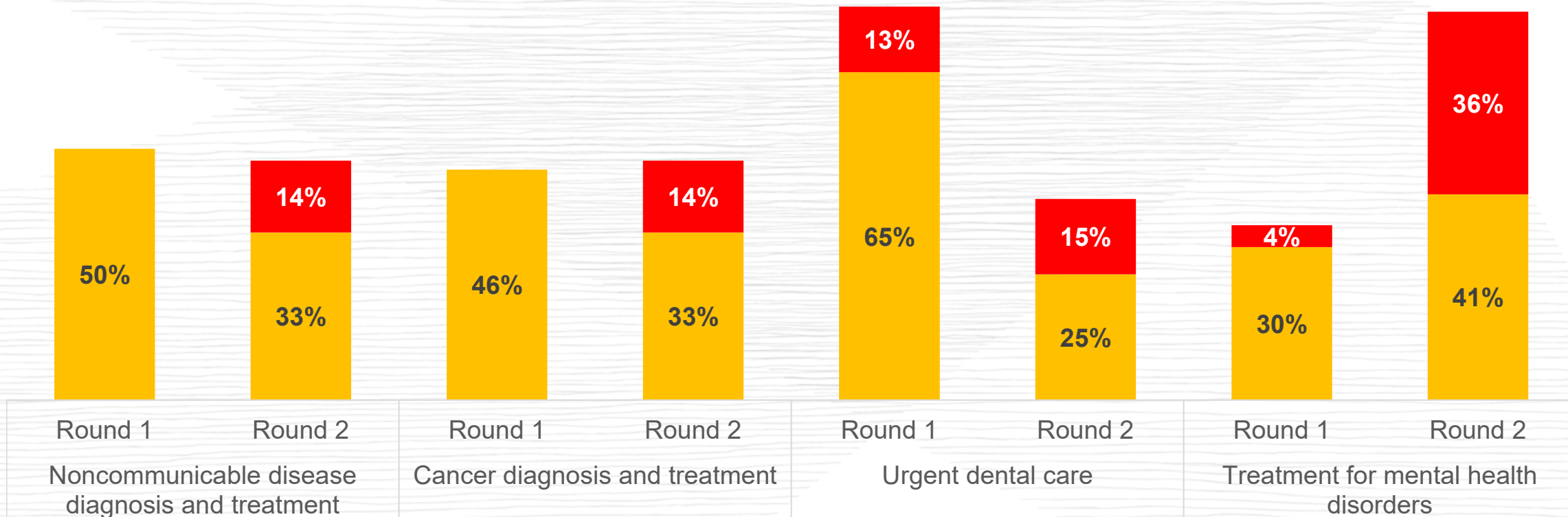
# Disrupción de los servicios esenciales de salud



*El acceso y continuidad de los servicios de salud para programas prioritarios de salud altamente impactado: Salud mental, salud materno infantil, enfermedades crónicas y transmisibles, TB/VIH y de inmunización, entre otros.*

# Disrupciones en los servicios esenciales de salud Enfermedades Crónicas/Salud Mental\*: Oct 2020 v Feb 2021.

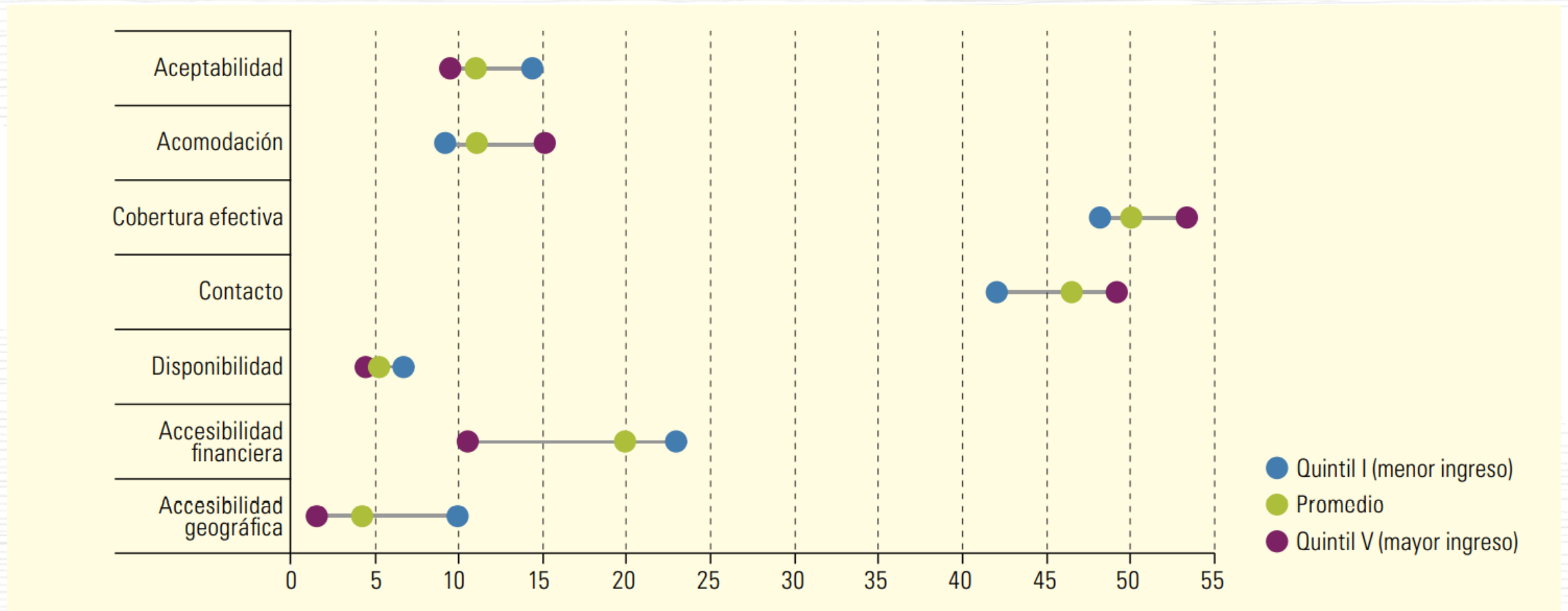
■ Partial disruption ■ Severe disruption



\*Datos preliminares OPS 2021



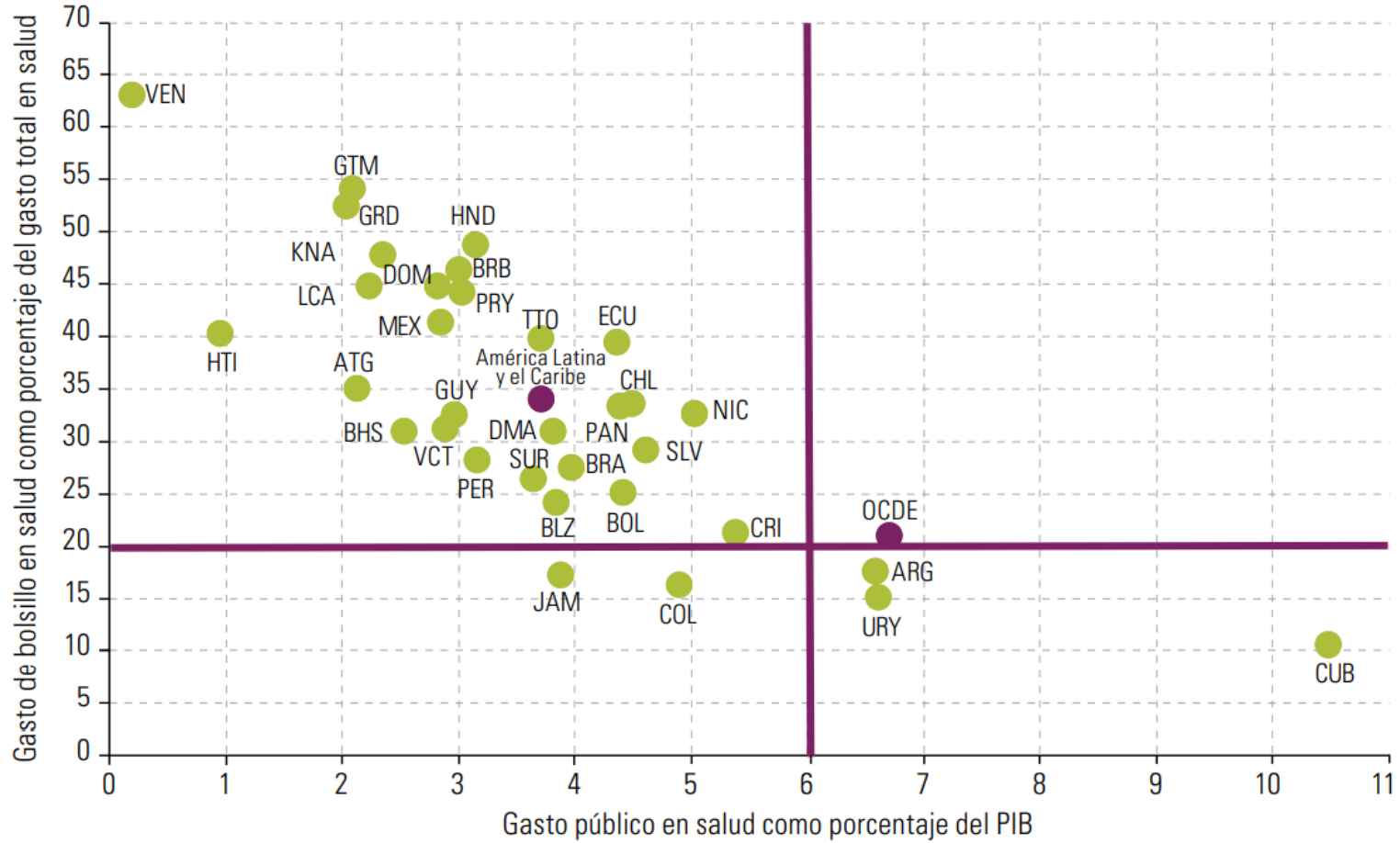
# Desigualdades y barreras de acceso a los servicios de salud 2020



Informe CEPAL-OPS Salud y economía: una convergencia necesaria para enfrentar el COVID-19 y retomar la senda hacia el desarrollo sostenible en América Latina y el Caribe. OPS/CEPAL 2020

# Gasto Público en Salud v Gasto de Bolsillo en Salud

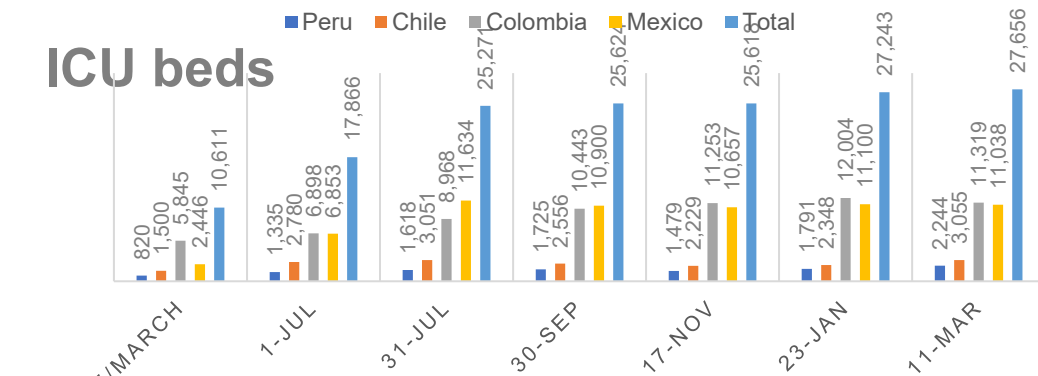
A. América Latina y el Caribe (33 países) y Organización de Cooperación y Desarrollo Económicos (OCDE):  
gasto público en salud como porcentaje del PIB y gasto de bolsillo en salud  
como porcentaje del gasto total en salud, 2017



## Análisis de 4 países

Increase	Peru	Chile	Colombia	Mexico	Total
Base line/March	820	1,500	5,845	2,446	10,611
1-Jul	1,335	2,780	6,898	6,853	17,866
31-Jul	1,618	3,051	8,968	11,634	25,271
30-Sep	1,725	2,556	10,443	10,900	25,624
17-Nov	1,479	2,229	11,253	10,657	25,618
23-Jan	1,791	2,348	12,004	11,100	27,243
11-Mar	2,244	3,055	11,319	11,038	27,656

Increase	Peru	Chile	Colombia	Mexico	Total
11-March	174%	104%	94%	351%	161%



Data: WHO Situation Report and country official website.  
March 11, 2021

Incremento en # camas ICU **161%**

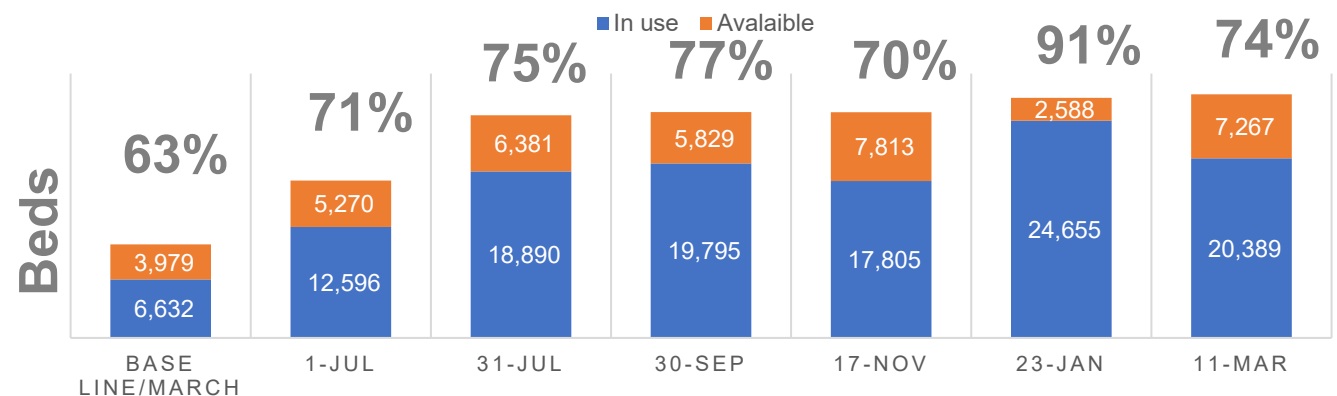


### Tasa de Ocupación

	Peru	Chile	Colombia	Mexico
Base line	80%	80%	45%	45%
1-Jul	80%	90%	62%	50%
31-Jul	88%	81%	75%	55%
30-Sep	82%	82%	73%	72%
17-Nov	67%	84%	55%	72%
23-Jan	92%	92%	93%	85%
11-mar	95%	93%	59%	48%

**74%**  
Tasa Promedio de ocupación

### Tasa promedio de ocupación



# ¿Qué queremos para los sistemas de salud del futuro?

## Sistemas de salud **resilientes**:

- La recuperación de los logros perdidos de la salud pública, abordando las inequidades del impacto de la pandemia.
- Expansión del acceso a la salud, y la cobertura de salud, con equidad.
- Preparación y capacidad de respuesta mejor ante de las emergencias de salud pública.

LIDERAZGO, RECTORÍA Y GOBERNANZA PARA LA TRANSFORMACIÓN DE LOS SISTEMAS DE SALUD



# 1. Transformación basada en la atención primaria de la salud hacia la salud universal

- Acelerar la recuperación en el corto plazo, abordar brechas estructurales en el mediano plazo.
- Promover la equidad en el acceso, abordar las necesidades de las poblaciones más vulnerables, con participación social.
- Constituye una inversión en la salud y bienestar de las personas y comunidades, y la preparación/respuesta ante las emergencias de salud.
- Renovar el compromiso ante el *Pacto para la APS: 30:30:30*



## 2. Fortalecer las capacidades de salud pública a través de las funciones esenciales de salud pública

- Salud pública como eje estratégico para los sistemas de salud
- Mejorar las capacidades de salud pública, diseñar y fortalecer estructuras institucionales que puedan coordinar diferentes intervenciones y programas de salud pública
- Fortalecer las 4 áreas prioritarias de las funciones esenciales de salud pública:
  - Evaluación
  - Políticas de promoción y protección de la salud
  - Marcos legislativos y regulatorios
  - Acceso



### 3. Fortalecer las capacidades de las redes integradas de los servicios de salud

- Organización e integración de los servicios de salud individuales y de base poblacional.
- Capacidad de resolución de la Red: primer nivel de atención y servicios especializados.
- Enfoque estratégico sobre el fortalecimiento del primer nivel de atención.
- Políticas públicas para los recursos de salud: recursos humanos, sistemas de información, medicamentos y tecnologías, y financiamiento.



## 4. Aumentar el financiamiento público para salud y protección social

- Financiamiento público aumentado y sostenido en salud para apoyar la transformación de los sistemas de salud
- Inversión en las funciones esenciales de salud pública y la aplicación del Reglamento Sanitario Internacional -RSI
- Priorizar la inversión en el primer nivel de atención
- Mejorar la eficiencia en el gasto
- Acción intersectorial para mejorar la protección social





**Gracias**