


2021

Weekly / Semanal **Influenza Report EW 8/ Reporte de Influenza SE 8**

Regional Update: Influenza & Other Respiratory Viruses /
Actualización Regional: Influenza y Otros virus respiratorios



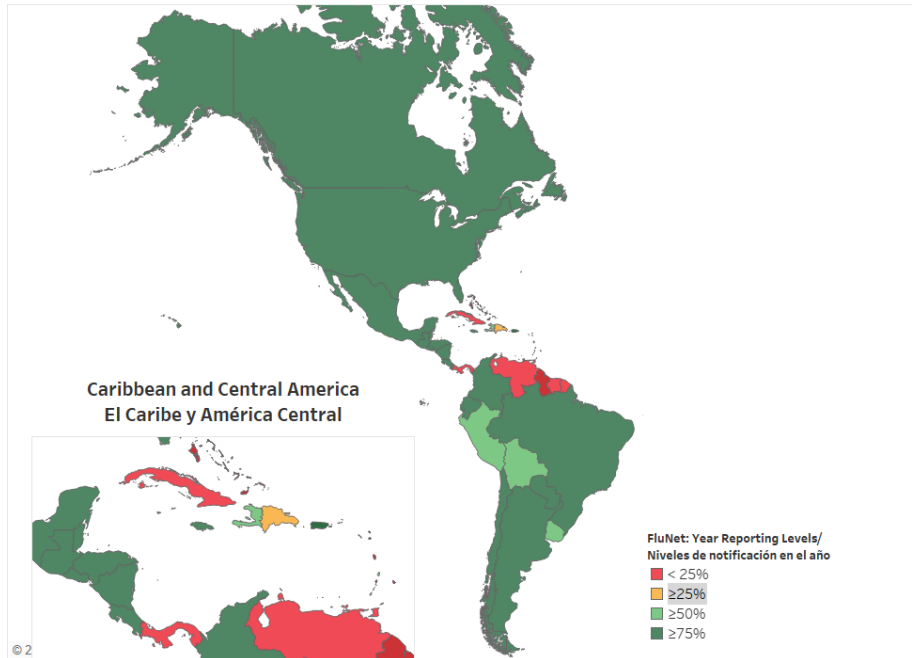
March 9, 2021
9 de marzo de 2021

*Data as of March 5, 2021/
Datos hasta el 5 de marzo de 2021*

*Prepared by PHE/IHM/Influenza Team/
Realizado por PHE/IHM/Equipo de Influenza*

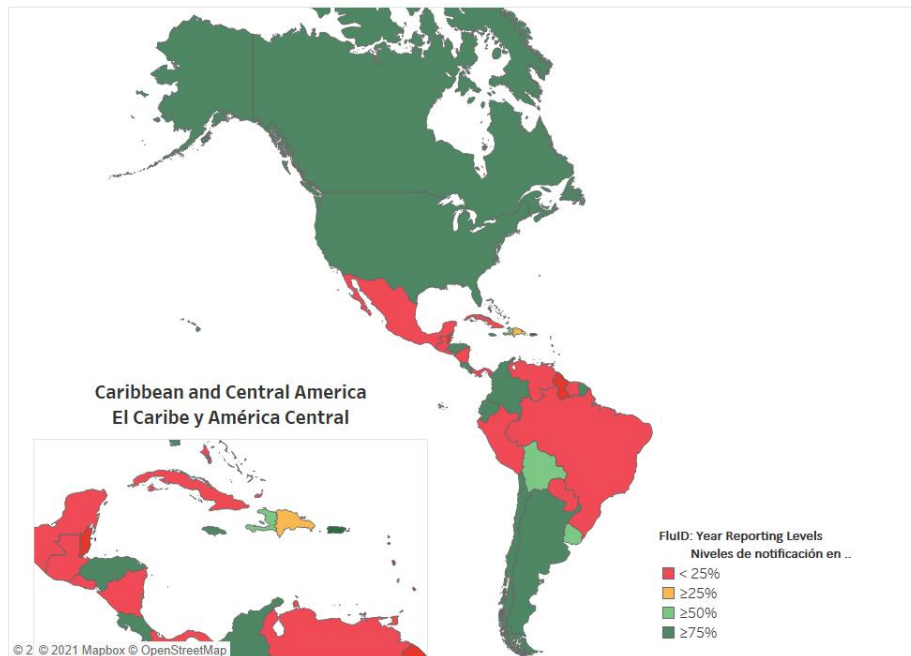
FluNet

Reporting percentage to FluNet during 2021 (EWs 1-7)
Porcentaje de notificación a FluNet en el 2021 (SE 1-7)



FluID

Reporting Percentage to FluID during 2021 (EWs 1-7)
Porcentaje de notificación a FluID en el 2021 (SE 1-7)



Map Production /Producción del mapa: PAHO/WHO, OPS/OMS.

Data Source / Fuente de datos:

Ministries of Health and National Influenza Centers of Member States
Reports to the informatics global platforms [FluNet](#) and / [FluID](#)
Informe de los Ministerios de Salud y los Centros Nacionales de
Influenza de los Estados Miembros a las plataformas informáticas
globales de [FluNet](#) y [FluID](#)

WEEKLY REPORT DATA SOURCES

The information presented in this update is based on data provided by Ministries of Health and National Influenza Centers of Member States to the global informatics platforms http://www.who.int/influenza/gisrs_laboratory/flunet/en/ and http://www.who.int/influenza/surveillance_monitoring/fluid/en/; and reports/weekly bulletins that Ministries of Health published on its website or shared with PAHO/WHO.

La información presentada en esta actualización se obtiene a partir de los datos notificados por los Ministerios de Salud y los Centros Nacionales de Influenza de los Estados Miembros a las plataformas informáticas globales de la OPS/OMS: [FluNet](#) y [FluID](#); y de los informes/boletines semanales que los Ministerios de Salud publican en sus páginas web o comparten con OPS/OMS.

Note: Compared to the same period of the previous years, the current influenza surveillance data should be interpreted in light of the ongoing COVID-19 pandemic, which may have influence, to differing extents, health seeking behaviors, staffing/routines in sentinel sites, and testing capacities in Member States. The various social and physical distancing measures implemented by Member States to reduce SARS-CoV2 virus transmission may also have played a role in reducing substantially or even complete influenza virus transmission.

Nota: en comparación con el mismo período de los años anteriores, los datos actuales de vigilancia de la influenza deben interpretarse a la luz de la pandemia de COVID-19 en curso, que puede tener influencia en diferentes grados, comportamientos de búsqueda de salud, personal / rutinas en sitios centinela, y capacidades de prueba en los Estados miembros. Las diversas medidas de distanciamiento social y físico implementadas por los Estados Miembros para reducir la transmisión del virus SARS-CoV2 también pueden haber desempeñado un papel en la reducción sustancial o incluso completa, en la transmisión del virus de la influenza.

PAHO INFLUENZA LINKS

PAHO interactive data / Datos interactivos de la OPS:

PAHO FluNet: http://ais.paho.org/hip/viz/ed_flu.asp

PAHO FluID: <http://ais.paho.org/hip/viz/flumart2015.asp>

Influenza regional reports / Informes regionales de influenza

In English: <https://www.paho.org/hq/influenzareport>

En español: www.paho.org/reportesinfluenza

Severe acute respiratory infections network - SARInet
Red de las infecciones respiratorias agudas graves - SARInet:

<http://www.sarinet.org>

[Go to Index/
Ir al Índice](#)

REPORT INDEX

ÍNDICE DE LA ACTUALIZACIÓN

Section	Content	Page
1	Weekly Summary / Resumen Semanal	5
2	Influenza Global Update 387/ Actualización de influenza a nivel mundial 387	7
3	Overall Influenza and RSV circulation / Circulación general de los virus influenza y VRS	8
4	Overall ORV circulation and antigenic characterization of influenza viruses, 2017-20 / Circulación general de OVR y caracterización antigénica de los virus influenza, 2017-20	9
5	Weekly and Cumulative numbers / Números semanales y acumulados	10
6	Epidemiological and Virologic updates by country / Actualización epidemiológica y virológica por país	11
7	Acronyms / Acrónimos	35

WEEKLY SUMMARY (ENGLISH)

North America: Influenza activity remained low in the subregion. SARS-CoV-2 activity continue elevated in Canada, Mexico and the United States with a decreasing trend recorded.

Caribbean: Influenza and other respiratory virus activity remained low overall. In Haiti, SARS-CoV-2 activity continue at moderate levels, but the cases increased slightly in recent weeks. In [Jamaica](#), SARS-CoV-2 activity continued elevated and increasing.

Central America: Influenza and other respiratory virus activity remained low in the subregion and SARS-CoV-2 activity continue at moderate levels overall

Andean: Influenza and other respiratory virus activity remained low overall. In [Bolivia](#), SARS-CoV-2 activity continue elevated but decreasing. In [Ecuador](#), and in [Peru](#), SARS-CoV-2 activity continued elevated.

Brazil and Southern Cone: Influenza and other respiratory virus activity remained low. In Argentina, and in Chile SARS-CoV-2 activity continue at moderate levels and in [Brazil](#), [Paraguay](#), and Uruguay, SARS-CoV-2 activity continue elevated and increasing.

Note: PAHO/WHO encourages the testing of routine influenza surveillance and SARS-CoV-2 samples from sentinel and non-sentinel sources where resources are available and invites all countries/areas/territories to report this information (indicating the source, sentinel and/or non-sentinel) to routine, established regional and global platforms in a weekly basis. (See the [Maintaining surveillance of influenza and monitoring SARS-CoV-2 – adapting Global Influenza surveillance and Response System \(GISRS\) and sentinel systems during the COVID-19 pandemic](#) guidance).

RESUMEN SEMANAL (ESPAÑOL)

América del Norte: la actividad de la influenza se mantuvo baja. La actividad del SARS-CoV-2 continuó elevada en [Canadá](#), [Estados Unidos](#) y [México](#), pero en disminución.

Caribe: la actividad de la influenza y otros virus respiratorios se mantuvo baja. En [Santa Lucía](#), la actividad de la ETI estuvo por encima de los niveles esperados y se asoció con una actividad elevada de SARS-CoV-2. En [Jamaica](#), la actividad del SARS-CoV-2 continuó elevada y en aumento.

América Central: la actividad de la influenza y otros virus respiratorios se mantuvo baja. En [Costa Rica](#), la actividad de la IRAG y SARS-CoV-2 se mantuvo en niveles moderados pero disminuyendo. En [El Salvador](#) y en [Honduras](#), la actividad del SARS-CoV-2 continuó aumentando.

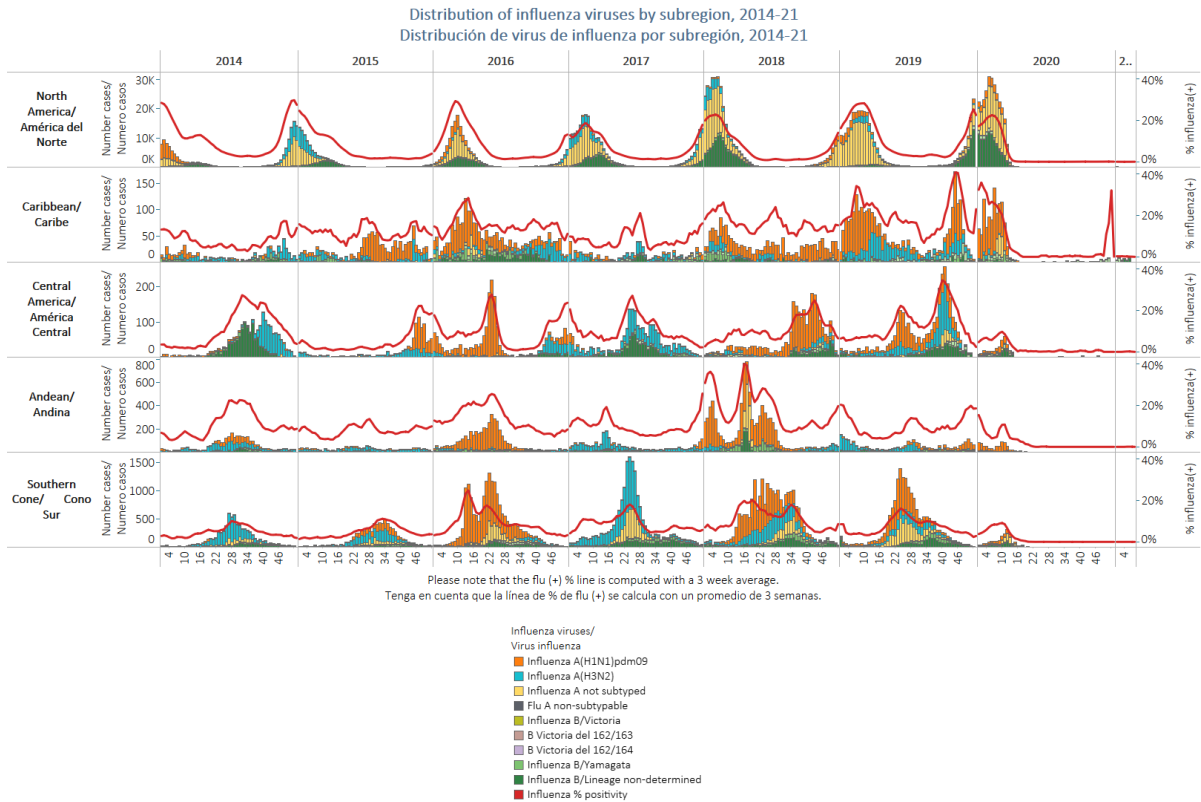
Andina: la actividad de la influenza y otros virus respiratorios se mantuvo baja. En [Bolivia](#), [Ecuador](#) y [Perú](#), la actividad del SARS-CoV-2 continuó elevada. En [Colombia](#), la actividad del SARS-CoV-2 disminuyó pero se mantuvo en niveles moderados.

Brasil y Cono Sur: la actividad de la influenza y otros virus respiratorios se mantuvo baja. En [Argentina](#), la actividad del SARS-CoV-2 continuó a niveles moderados y en disminución. En [Brasil](#), [Chile](#), [Paraguay](#) y [Uruguay](#), la actividad del SARS-CoV-2 continuó elevada.

Nota: La OPS / OMS promueve la prueba de muestras de vigilancia de influenza de rutina de fuentes centinelas y no centinelas, para el virus del SARS-CoV-2, donde haya recursos disponibles, e invita a todos los países / áreas / territorios a notificar esta información (idealmente indicando qué datos provienen de sitios centinela) a las plataformas regionales y globales de rutina y establecidas. (Véase la guía [Mantener la vigilancia de la influenza y monitorear el SARS-CoV-2: adaptar el Sistema global de vigilancia y respuesta a la influenza \(GISRS\) y los sistemas centinela durante la pandemia de COVID-19](#)).

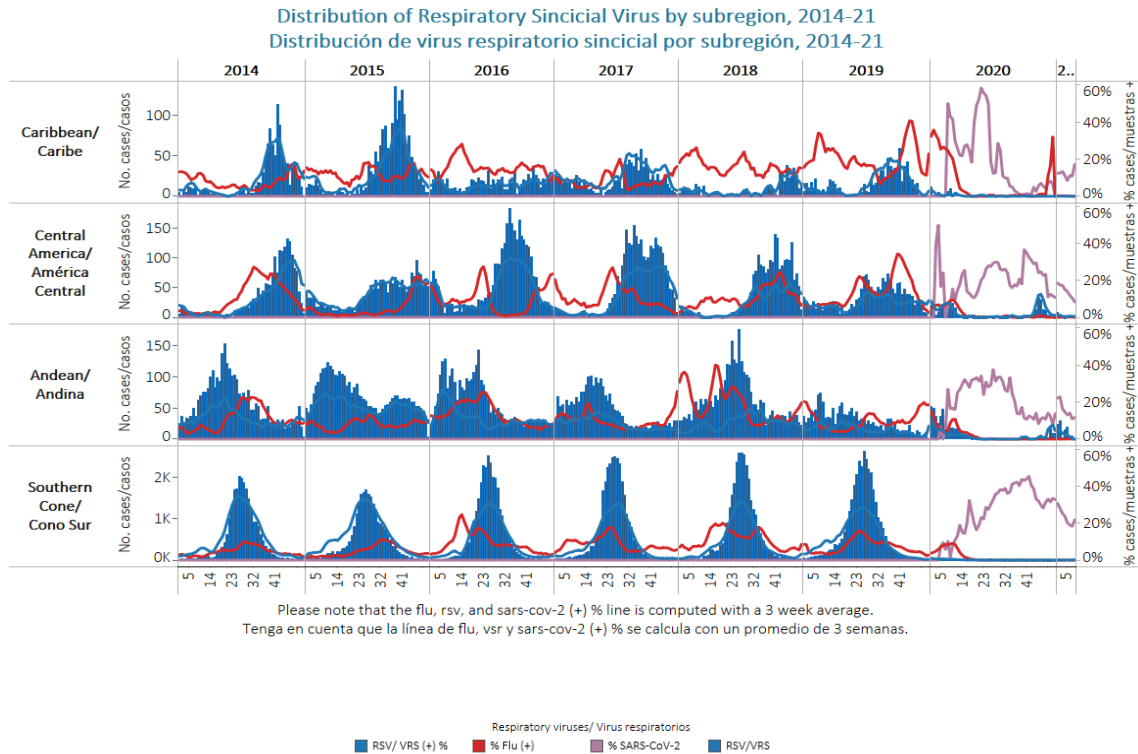
Influenza circulation by subregion, 2014-21 Circulación virus influenza por subregión, 2014-21

Report Summaries –
Resumen del informe



Respiratory syncytial virus (RSV) circulation by Subregion, 2014-21

Circulación virus respiratorio sincitial (VRS) por subregión, 2014-21

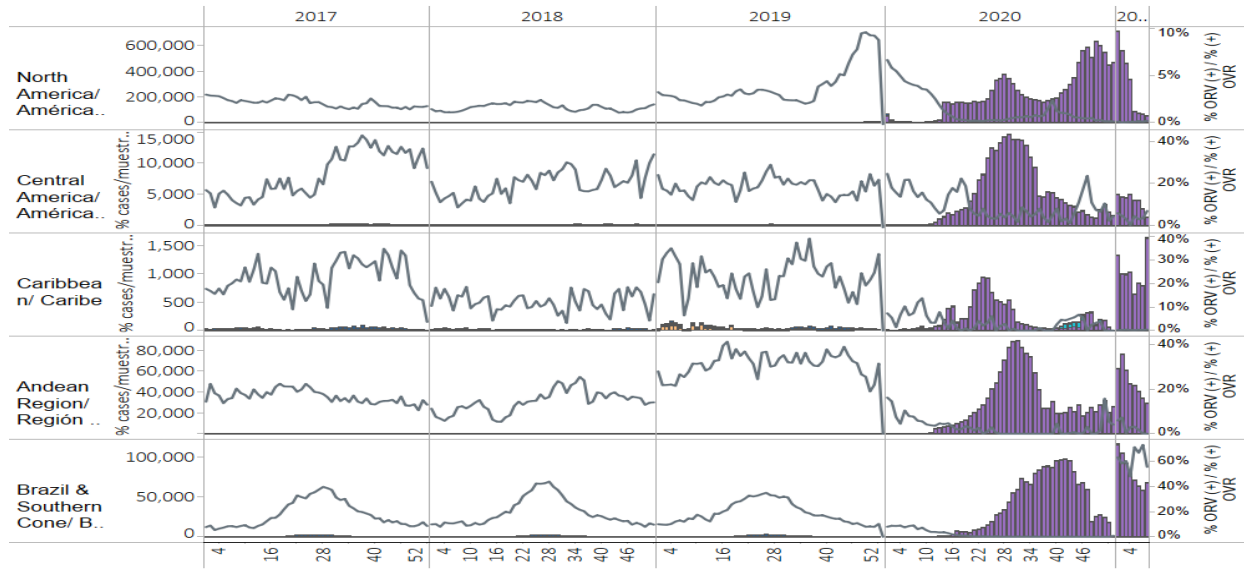


*To view more lab data, view here. / Para ver más datos de laboratorio, vea aquí.

Other respiratory viruses (ORV) circulation by subregion, 2017-21

Circulación de otros virus respiratorios (OVR) por subregión, 2017-21

Distribution of other respiratory virus by subregion, 2017-21
Distribución de otros virus respiratorios por subregión, 2017-21



Please note that the other respiratory virus (+) % line is computed with a 3 week average.

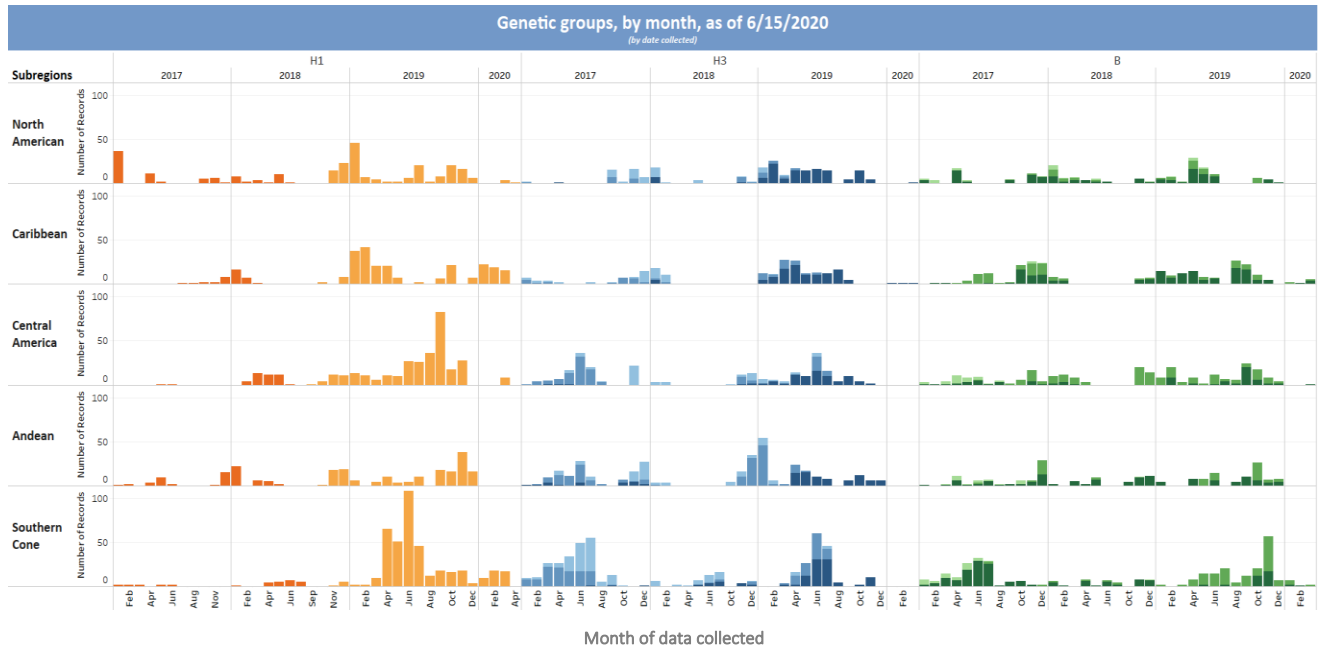
Tenga en cuenta que la línea de % (+) de otros virus respiratorios se calcula con un promedio de 3 semanas.

* North America/América del Norte:

Combined U.S. Laboratories Reporting to CDC: Public Health Laboratories and a Subset of Commercial and Clinical Laboratories.

Genetic Characterization of Influenza Virus by Subregion, 2020

Caracterización Genética de los Virus Influenza por Subregión, 2020



These data are from the WHO –Collaborating Center at the U.S. CDC.
Estos datos son recolectados desde el CC de la OMS en los CDC de EE. UU.

Genetic Group
 3C.2a 3C.2a1 3C.3a 6B.1 6B.1A V1A V1A.1 Y3

Weekly and cumulative numbers of influenza and other respiratory viruses, by country and EW, 2021^{1,2} Números semanales y acumulados de influenza y otros virus respiratorios, por país y SE, 2021^{3,4}

EW 8, 2021 / SE 8, 2021

	N samples flu & ORV ¹	A(H3N2)	A(H1N1)pd.	Max. FLUANOsu	Flu A non-subtypable	B Victoria	B Victoria del 162/163	B Yamagata	B lineage no determinado	FLU (+) %	Adenovirus	Parainfluen.	VSR	RSV/ISR (+) %	Coronavirus	Metapneu.	Rinovirus ²	% All Positive Sa.	N samples/ muestras S.	SARS-CoV-2 (+)	SARS-CoV-2 (+) %
North America/ América del Norte																					
Canada	21,140	0	0	0	0	0	0	0	0	0.0%	20	2	1	0%	7	3	136	0.8%	733,368	21,037	2.9%
Mexico	565	0	0	0	0	0	0	0	0	0.0%	1	0	0	0%	0	0	0	0.2%	137,797	32,085	23.3%
USA	35,796	0	0	17	0	0	0	0	16	0.1%	0	0	38	0%	0	0	0	0.2%	0	0	0%
Caribbean/ Caribe																					
Belize	38	0	0	0	0	0	0	0	0	0.0%	2	0	0	0%	5	0	14	55.3%	2,449	53	2.2%
Jamaica	4,854	0	0	0	0	0	0	0	0	0.0%	0	0	0	0%	0	0	0	0.0%	6,303	1,449	23.0%
Central America/ América Central																					
Costa Rica	39	0	0	0	0	0	0	0	0	0.0%	2	1	1	3%	0	0	11	38.5%	842	257	30.5%
El Salvador	4	0	0	0	0	0	0	0	0	0.0%	1	0	0	0%	0	0	0	25.0%	10,465	631	6.0%
Guatemala	5	0	0	0	0	0	0	0	0	0.0%	1	0	0	0%	0	0	1	40.0%	929	79	8.5%
Honduras	73	0	0	0	0	0	0	0	0	0.0%	0	0	0	0%	0	0	0	0.0%	1,119	246	22.0%
Nicaragua	127	0	0	0	0	0	0	0	0	0.0%	0	1	0	0%	0	0	0	0.8%	1,735	47	2.7%
Andean/ Andina																					
Bolivia	0	0	0	0	0	0	0	0	0	0.0%	0	0	0	0%	0	0	0	0.0%	28,683	5,560	19.4%
Colombia	767	0	0	0	0	0	0	0	0	0.0%	0	0	0	0%	0	0	0	0.0%	151,781	7,721	5.1%
Ecuador	8	0	0	0	0	0	0	0	0	0.0%	0	0	0	0%	0	0	0	0.0%	10,046	3,247	32.3%
Peru	5	0	0	0	0	0	0	0	0	0.0%	0	0	0	0%	0	0	0	0.0%	65,481	13,203	20.2%
Brazil & Southern Cone/ Brasil y Cono Sur																					
Argentina	71	0	0	0	0	0	0	0	0	0.0%	0	0	0	0%	0	0	0	0.0%	219,682	34,443	15.7%
Brazil	533	0	0	0	0	0	0	0	0	0.0%	0	0	5	1%	0	3	1.5%	86,946	32,678	37.6%	
Chile	527	0	0	0	0	0	0	0	0	0.0%	3	0	0	0%	0	0	0	0.6%	17	8	47.1%
Chile_IRAG	0	0	0	0	0	0	0	0	0	0.0%	0	0	0	0%	0	0	0	0.0%	17	8	47.1%
Paraguay	1,488	0	0	0	0	0	0	0	0	0.0%	0	0	0	0%	0	0	0	97.7%	1,454	375	25.8%
Uruguay	4	0	0	0	0	0	0	0	0	0.0%	0	0	0	0%	0	0	0	0.0%	131	27	20.6%
Grand Total	66,044	0	0	17	0	0	0	0	16	0.1%	30	4	45	4%	12	3	165	2.6%	1,459,245	153,154	10.5%

These are the raw numbers provided in the country's FluNet update (Not the smoothed averages)
Estos son los números crudos proporcionados en la actualización FluNet del país (no los promedios suavizados)

*Please note blank cells indicate N/A.
*Por favor notar que las celdas en blanco indican N/A.

EW 5, 2021 - EW 8, 2021 / SE 5, 2021 - SE 8, 2021

	N samples flu & ORV ¹	Influenza (H3N2) ²	Influenza A(H1N1) pdm09 ²	Influenza A non-subtyped ²	Influenza B Victoria ²	B Victoria del 162/163	B Victoria del 162/164	Influenza B lineage Yamagata ²	Influenza B lineage undetermi. ²	Influenza (+) %	Adenovir.	Parainfluen.	RSV/ISR ²	% RSV/ISR (+)	Bocavirus ²	Coronavir.	Metapneu.	Rinovirus ²	% All Positive Samples (+) Flu & ORV	N samples/ muestras SARS-CoV-2	SARS-CoV-2 (+)	SARS-CoV-2 (+) %
North America/ América del Norte																						
Canada	96,894	1	1	4	0	0	0	2	0.0%	69	9	13	0.0%	0	18	14	563	0.7%	2,874,783	89,386	3.1%	
Mexico	3,265	0	0	0	0	0	0	0	0.0%	1	0	0	0.0%	0	0	2	6	0.3%	692,729	190,428	27.5%	
USA	177,384	0	0	65	1	0	0	119	0.0%	0	0	128	0.1%	0	0	0	0	0.1%	0	0	0%	
Caribbean/ Caribe																						
Belize	90	0	0	0	0	0	0	0	0.0%	4	1	0	0.0%	0	9	0	28	46.7%	11,972	378	3.2%	
Dominican Republic	18	0	0	0	0	0	0	0	0.0%	0	0	0	0%	0	0	0	0	0.0%	0	0	0%	
Haiti	122	0	0	0	0	0	0	12	9.8%	0	0	0	0.0%	0	0	0	0	9.8%	2,499	479	19.2%	
Jamaica	14,386	0	0	0	0	0	0	0	0.0%	0	0	0	0%	0	0	0	0	0.0%	17,367	3,009	17.3%	
Central America/ América Central																						
Costa Rica	402	0	0	0	0	0	0	0	0.0%	6	2	4	1.0%	0	4	0	32	11.9%	4,589	1,714	37.4%	
El Salvador	18	0	0	0	0	0	0	0	0.0%	2	0	0	0.0%	0	0	0	0	11.1%	66,592	4,904	7.4%	
Guatemala	28	0	0	0	0	0	0	0	0.0%	2	0	4	14.3%	0	0	0	1	25.0%	3,941	388	9.8%	
Honduras	352	0	0	0	0	0	0	1	0.3%	1	4	0	0.0%	1	0	0	0	2.0%	20,090	4,715	23.5%	
Nicaragua	517	0	0	0	0	0	0	1	0.2%	0	3	0	0%	0	0	0	0	0.8%	7,121	192	2.7%	
Andean/ Andina																						
Bolivia	6	0	0	0	0	0	0	0	0.0%	0	0	0	0.0%	0	0	0	0	0.0%	75,722	26,930	35.6%	
Colombia	22,418	0	0	0	2	0	0	0	0.0%	1	3	23	0.1%	0	0	0	0	0.1%	798,061	41,294	5.2%	
Ecuador	86	0	0	0	0	0	0	0	0.0%	0	0	5	5.8%	0	0	0	0	5.8%	41,257	14,930	36.2%	
Peru	15	0	0	0	0	0	0	0	0.0%	0	0	0	0.0%	0	0	0	0	0.0%	183,356	40,573	22.1%	
Brazil & Southern Cone/ Brasil y Cono Sur																						
Argentina	364	0	0	0	0	0	0	1	0.3%	0	0	0	0.0%	0	0	0	0	0.3%	993,106	151,727	15.3%	
Brazil	3,111	0	0	0	0	0	0	0	0.0%	0	1	13	0.4%	0	0	0	6	0.6%	304,196	105,276	34.6%	
Chile	2,038	0	0	0	0	0	0	0	0.0%	10	4	2	0.1%	0	0	1	1	0.9%	225	166	73.8%	
Chile_IRAG	69	0	0	0	0	0	0	0	0.0%	0	0	0	0.0%	0	0	0	1	1.4%	208	158	76.0%	
Paraguay	13,899	0	0	0	0	0	0	0	0.0%	0	0	0	0%	0	0	0	0	96.0%	13,341	3,573	26.8%	
Uruguay	16	0	0	0	0	0	0	0	0.0%	0	0	0	0%	0	0	0	0	0.0%	542	98	18.1%	
Grand Total	335,498	1	1	69	3	0	0	0	136	0.0%	96	27	192	0.1%	1	31	17	638	4.3%	6,111,677	680,318	11.1%

Total Influenza B, EW 5, 2021 - 8, 2021

	Influenza B	B Victoria	B Victoria del 162/163	B Victoria del 162/164	B Yamagata	B lineage non-determined..	% B Victoria	% B Vic del 162/163	% B Vic del 162/164	% B Yamagata
North America/ América del Norte	19	1	0	0	0	121	100%	0%	0	0%
Caribbean/ Caribe	12	0	0	0	0	12				
Central America/ América Central	2	0	0	0	0	2				
Andean/ Andina	2	2	0	0	0	0	100%	0%	0	0%
Brazil & Southern Cone/ Brasil y C..	1	0	0	0	0	1				
Grand Total	36	3	0	0	0	136	100%	0%	0	0%

¹The detection of respiratory viruses other than influenza depends on the diagnostic capacity of each country and monitoring system. The absence of report of other respiratory viruses does not indicate the absence of their circulation.

²Data reported by the Ministries of Health of the countries, from sentinel and intensified surveillance for acute respiratory disease.

³La detección de otros virus respiratorios diferentes a influenza depende de la capacidad diagnóstica de cada país y del sistema de vigilancia establecido. El que no se reporten otros virus respiratorios, no significa, ni indica la ausencia de circulación viral.

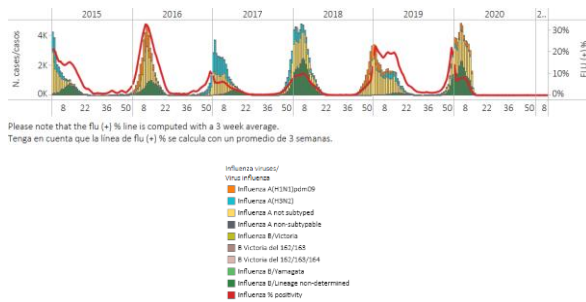
⁴Datos reportados por los Ministerios de Salud de los países, provenientes de la vigilancia centinela e intensificada de enfermedad respiratoria aguda.

North America / América del Norte

Canada / Canadá

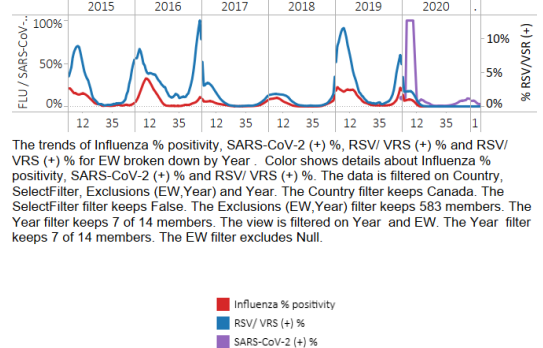
- In EW 8, 2021, no influenza detections were recorded with influenza A-not subtyped and B circulating in previous weeks. (Graph 1). Few week respiratory syncytial virus (RSV) detections were reported in recent weeks. RSV activity continued low with co-circulation of other respiratory viruses, including Rinovirus. SARS-CoV-2 percent positive remained at similar levels to the previous week at 2.9% (Graph 2). For EW 8, out of 733 368 persons tested for SARS-CoV-2, 21 037 (2.9%) were positive; similar percentage to that recorded in the last week. The three provinces with the highest number of COVID-19 cases recorded were Ontario, Quebec, and Alberta (Graph 3). The percentage of visits to healthcare professionals due to ILI remained below the average for this time of year and lower compared to previous seasons (Graph 4). During EW 8, no pediatric influenza-associated hospitalizations/deaths were reported; surveillance of adult influenza hospitalizations and deaths has not begun. / En la SE 8 de 2021, no se registraron detecciones de influenza con la circulación del virus influenza A- no subtipificado y B en las semanas pasadas. (Gráfico 1). Se informaron pocas detecciones de virus respiratorio sincitial (VRS). La actividad del VRS continuó baja con la circulación concurrente de otros virus respiratorios, incluyendo Rinovirus. En la SE 8, el porcentaje de positividad de SARS-CoV-2 se mantuvo similar a la semana pasada a 2,9% (Gráfico 2). De 733 368 personas sometidas a la prueba del SARS-CoV-2, 21 037 (2,9%) dieron positivo; similar porcentaje que registrado en la semana pasada. Las tres provincias con el mayor número de casos de COVID-19 registrados fueron Ontario, Quebec y Alberta (Gráfico 3). El porcentaje de visitas a profesionales sanitarios por ETI se mantuvo por debajo de la media de esta época del año y menor respecto a temporadas anteriores (Gráfico 4). Durante la SE 8, no se notificaron hospitalizaciones / muertes asociadas a influenza pediátrica; la vigilancia de las hospitalizaciones y muertes por influenza de adultos no ha comenzado.

Graph 1. Canada: Influenza virus distribution, EW 8, 2015 –21
Distribución de virus de influenza, SE 8, 2015 –21

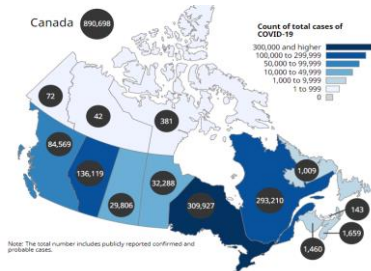


Graph 2. Canada: Influenza, RSV, and SARS-CoV-2 distribution
EW 8, 2015-21

Distribución de los virus influenza, VRS y SARS-CoV-2 SE 8, 2015-21



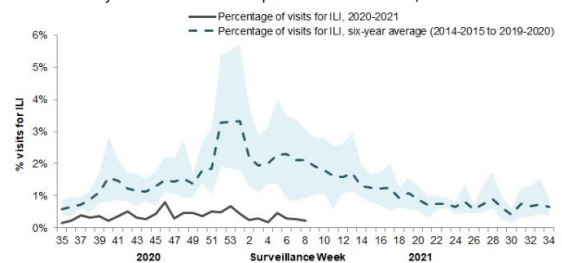
Graph 3. Canada: Number of COVID-19 total cases in Canada as of
March 1, 2021
Número total de casos de COVID-19 en Canadá,
al 1 de marzo de 2021



Source: Coronavirus disease (COVID-19): Outbreak update. <https://www.canada.ca/en/public-health>

Graph 4. Canada: Percentage of ILI visits by sentinel sites, EW 8,
2021

Porcentaje de casos de ETI por sitio centinela, SE 8 de 2021

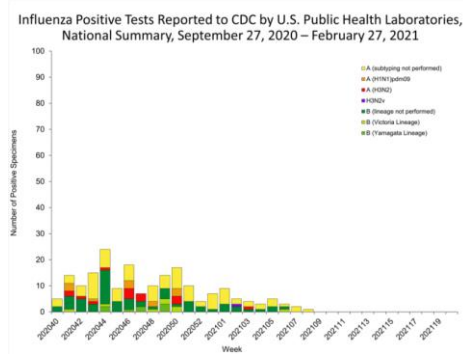


Source: FluWatch Report: <https://www.canada.ca/en/public-health/services/diseases/flu-influenza/influenza-surveillance/weekly-influenza-reports.html>

*To view more epi data, view [here](#). / Para ver más datos epi, vea [aquí](#).

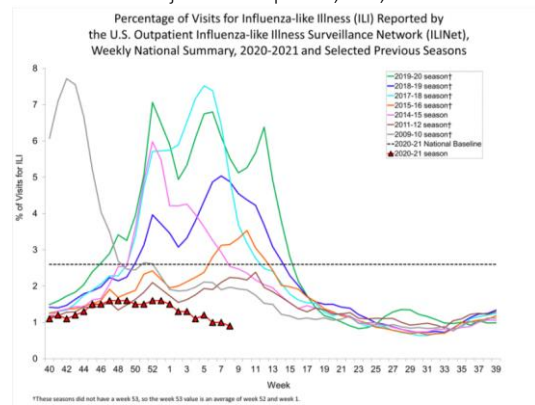
- During EW 8, 2021, the public health laboratory network (Graph 1) reported circulation of influenza A and B virus detections, with predominance of influenza A viruses in previous weeks. During 2021, overall, the percentage of outpatient visits for influenza-like illness (ILI) (0.9%) remained below the national baseline (2.6%) and below the average of 2009-20 seasons (Graph 2). Between October 1, 2020 and February 27, 2021, a total of 193 laboratory-confirmed influenza-associated hospitalizations were reported by the Influenza Hospitalizations Surveillance Network (FluSurv-Net). In EW 7, 16.4% of the reported deaths were due to pneumonia, influenza, and COVID-19, above the epidemic threshold for EW 8 (>7%) (Graph 3). As of March 2021, there was a decreasing trend in laboratory-confirmed COVID-19-associated hospitalizations (Graph 4). / Durante la SE 8 de 2021, la red de laboratorios de salud pública (Gráfico 1) reportó la circulación concurrente de detecciones de virus influenza A y B, con predominio del virus influenza A en las semanas pasadas. Durante 2021, en general, el porcentaje de visitas ambulatorias por enfermedad tipo influenza (ETI) (0,9%) se mantuvo por debajo del nivel de referencia nacional (2,6%) y por debajo del promedio de las temporadas 2009-20 (Gráfico 2). Entre el 1 de octubre de 2020 y el 27 de febrero de 2021, la Red de Vigilancia de Hospitalizaciones por Influenza (FluSurv-Net) informó un total de 193 hospitalizaciones asociadas a influenza confirmadas por laboratorio. En la SE 8, 16,4% de las defunciones notificadas fueron por neumonía, influenza y COVID-19, por encima del umbral epidémico de la SE 8 (>7%) (Gráfico 3). Desde el marzo de 2021, hubo una tendencia decreciente en las hospitalizaciones asociadas a COVID-19 confirmadas por laboratorio (Gráfico 4).

Graph 1. USA: Influenza virus distribution, EW 8, 2021
2020-2021 season
Distribución de virus de influenza, SE 8 de 2021
Temporada 2020-2021



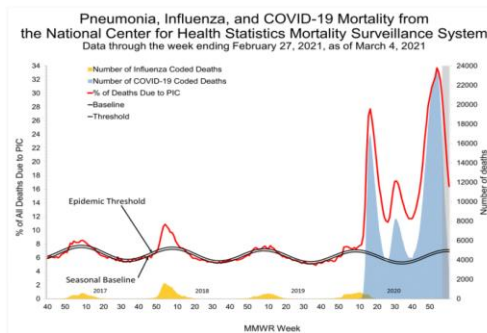
Content source: [CDC- FluView Report](#)

Graph 2. USA: Percentage of visits for ILI, EW 8, 2009-21
Porcentaje de visitas por ETI, SE 8, 2009-21



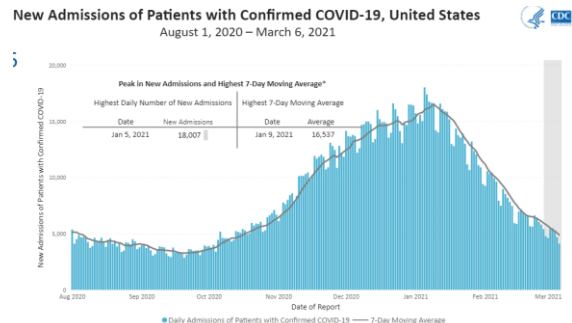
Content source: [CDC- FluView Report](#)

Graph 3. USA: Pneumonia, influenza, and COVID-19 mortality data
as of February 25, 2021
Mortalidad por neumonía, influenza y COVID-19,
datos al 25 de febrero de 2021



Content source: [CDC- FluView Report](#)

Graph 4. USA: New hospital admissions of patients with confirmed COVID-19, August 1, 2020- March 6, 2021
Nuevos ingresos hospitalarios de pacientes con COVID-19 confirmado,
1 de agosto de 2020 al 6 de marzo de 2021

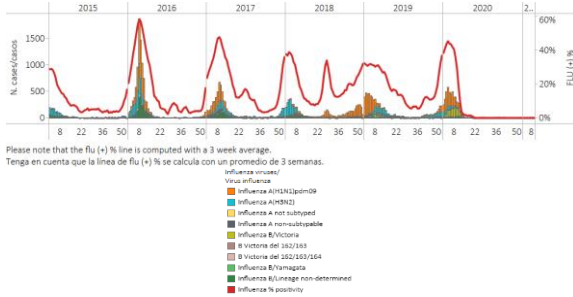


Content source: [CDC - COVID Data Tracker Weekly Review](#)

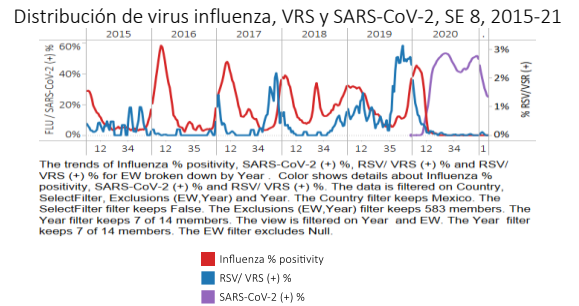
*To view more epi data, view [here](#). / Para ver más datos epi, vea [aquí](#).

- During EW 8, 2021, no influenza detections were reported. Influenza and RSV activity remained at low levels (Graphs 1 and 3). As of EW 8, low RSV or other respiratory virus detections were reported in previous weeks. SARS-CoV-2 percent positivity (23.3%) decreased compared to the previous week (Graph 2). Few SARI/ILI cases have been reported this week. No SARI/ILI deaths were recorded in EW 8 (Graphs 4 and 5). Mexico City, Mexico State, and Guanajuato were the three jurisdictions with the highest cumulative number of laboratory-confirmed SARS-CoV-2 cases. / Durante la SE 8 de 2021, no se notificaron detecciones de influenza. La actividad de la influenza y el VRS se mantuvo en niveles bajos (Gráficos 1 y 3). Hasta la SE 8, no se notificaron detecciones de VRS ni de otros virus respiratorios. El porcentaje de positividad de SARS-CoV-2 (23,3%) disminuyó en comparación con la semana anterior (Gráfico 2). Se han informado pocos casos de IRAG / ETI esta semana. No se registraron muertes por IRAG / ETI en la SE 6 (Gráficos 4 y 5). Ciudad de México, el Estado de México y Guanajuato fueron las tres jurisdicciones con el mayor número acumulado de casos de SARS-CoV-2 confirmados por laboratorio.

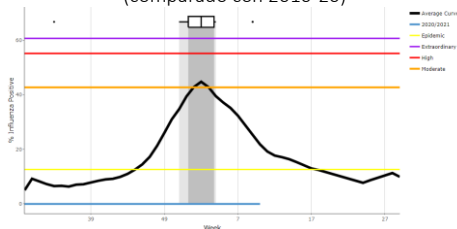
Graph 1. Mexico: Influenza virus distribution, EW 8, 2015-21
Distribución de virus influenza, SE 8, 2015-21



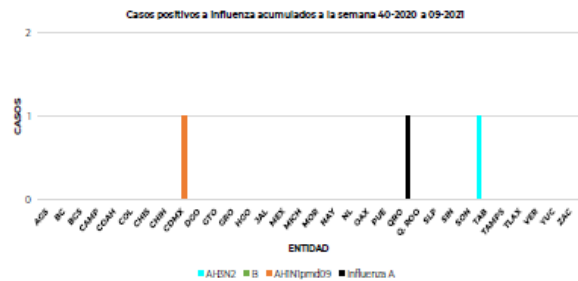
Graph 2. Mexico: Influenza, RSV, and SARS-CoV-2 distribution EW 8, 2015-21
Distribución de virus influenza, VRS y SARS-CoV-2, SE 8, 2015-21



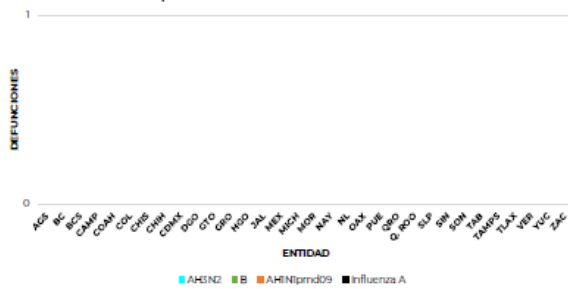
Graph 3. Mexico: Percent positivity for influenza, EW 8, 2021 (compared to 2010-20)
Porcentaje de positividad de influenza, SE 8 de 2021 (comparado con 2010-20)



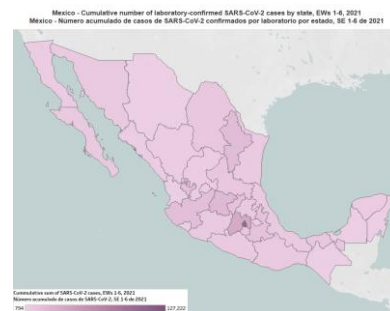
Graph 4. Mexico: SARI/ILI-influenza positive, EW 8, 2021
Casos de IRAG/ETI positivos a influenza, SE 8 de 2021



Graph 5. Mexico: SARI/ILI-influenza deaths, EW 8, 2021
Casos fallecidos por IRAG/ETI asociados a Influenza, SE 8 de 2021



Graph 6. Mexico: Cumulative number of laboratory-confirmed SARS-CoV-2 cases by state, EWs 1- 6, 2021
Número acumulado de casos de SARS-CoV-2 confirmados por laboratorio por estado, SE 1- 6 de 2021

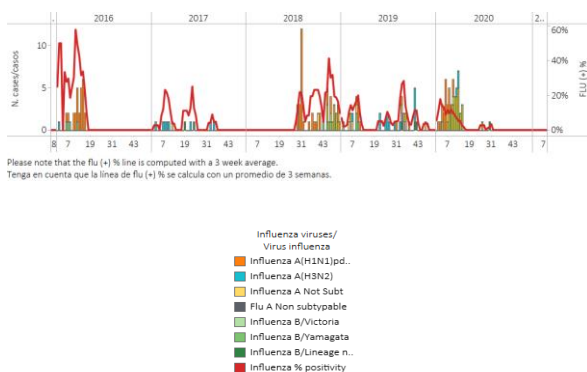


*To view more epi data, view [here](#). / Para ver más datos epi, vea [aquí](#).

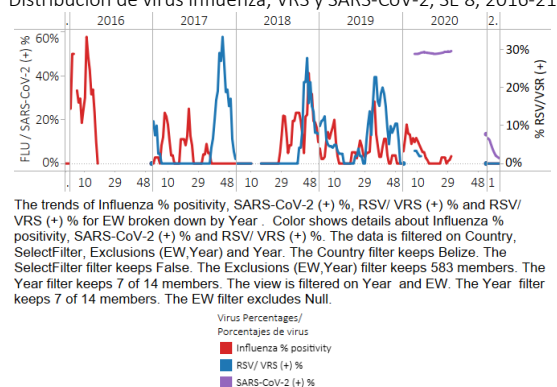
Belize / Belice

- During EW 8, at the national level, no influenza detections were reported (Graph 1). No respiratory syncytial viruses were detected during this week with rhinovirus and human coronavirus co-circulation. During the first weeks of 2021, SARS-CoV-2 percent positive has decreased to 2.2% (Graph 2). Influenza positivity remained at baseline levels below the average epidemic curve since EW 17, 2020 (Graph 3). SARS-CoV-2 detections decreased compared to EW 7 (Graph 4). In EW 8, 2.2% (53/2449) samples analyzed for SARS-CoV-2 tested positive. / Durante la SE 8, a nivel nacional, no se reportaron detecciones de influenza (Gráfico 1). No se detectaron virus respiratorio sincitial durante esta semana con la circulación concurrente de rinovirus y coronavirus humano. Durante las primeras semanas de 2021, el porcentaje positivo de SARS-CoV-2 ha disminuido y se ubicó en 5,0% esta semana (Gráfico 2). La positividad para influenza se mantuvo en niveles basales por debajo de la curva epidémica promedio desde la SE 17 de 2020 (Gráfico 3). Las detecciones de SARS-CoV-2 disminuyeron en comparación con la SE 7 (Gráfico 4). En la SE 8, el 2,2% (53/2449) de las muestras analizadas para SARS-CoV-2 dieron positivo.

Graph 1. Belize. Influenza virus distribution EW 8, 2016-21
Distribución de virus influenza SE 8, 2016-21

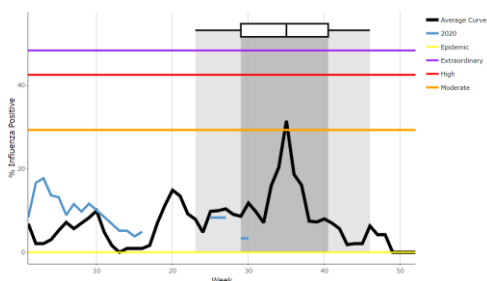


Graph 2. Belize: Influenza, RSV, and SARS-CoV-2 distribution, EW 8, 2016-21
Distribución de virus influenza, VRS y SARS-CoV-2, SE 8, 2016-21

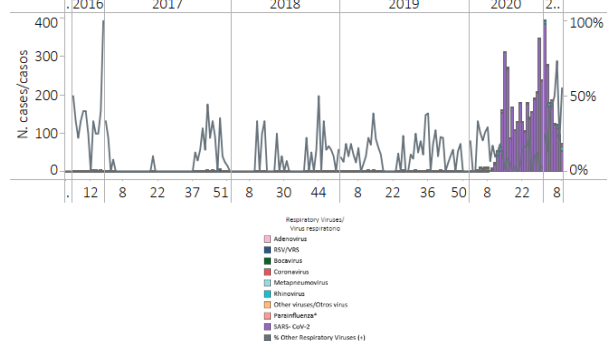


The trends of Influenza % positivity, SARS-CoV-2 (+) %, RSV/ VRS (+) % and RSV/ VRS (+) % for EW broken down by Year. Color shows details about Influenza % positivity, SARS-CoV-2 (+) % and RSV/ VRS (+) %. The data is filtered on Country, SelectFilter, Exclusions (EW,Year) and Year. The Country filter keeps Belize. The SelectFilter filter keeps False. The Exclusions (EW,Year) filter keeps 583 members. The Year filter keeps 7 of 14 members. The view is filtered on Year and EW. The Year filter keeps 7 of 14 members. The EW filter excludes Null.

Graph 3. Belize: Percent positivity for influenza, EW 5, 2021 (compared to 2015-20)
Porcentaje de positividad de influenza, SE 5 de 2021 (comparado con 2015-20)



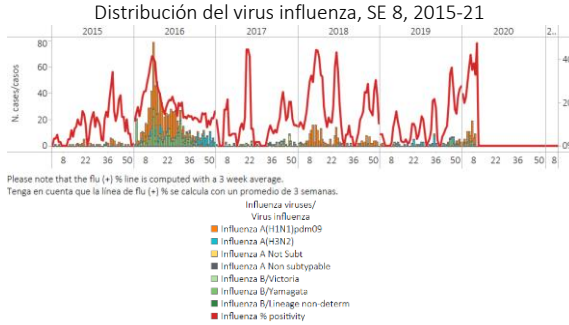
Graph 4. Belize: RSV, SARS-CoV-2, and other respiratory viruses distribution, EW 8, 2016-21
Distribución de VRS, SARS-CoV-2 y otros virus respiratorios, SE 8, 2016-21



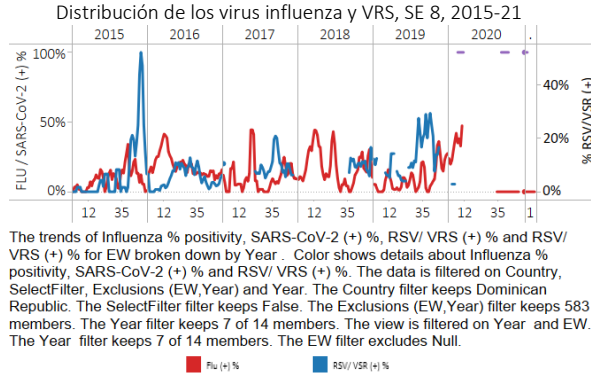
*To view more epi data, view [here](#). / Para ver más datos epi, vea [aquí](#).

- As of EW 8, influenza percent positivity remained below baseline levels as there were no influenza or other respiratory viruses detected in tested samples (Graph 1). Respiratory syncytial virus activity remains below baseline levels with no detections in 2021 (Graph 2). Influenza activity remained below baseline levels compared to the average level of previous seasons for this time of the year (Graph 3). / A la SE 8 de 2021, el porcentaje de positividad de la influenza se mantuvo en 0%; no se detectaron influenza y otros virus respiratorios en las muestras analizadas (Gráfico 1). La actividad del virus respiratorio sincitial se mantiene por debajo de los niveles de referencia sin detección en 2021 (Gráfico 2). La actividad de la influenza se mantiene debajo de los niveles de referencia comparada con el nivel promedio de temporadas anteriores para esta misma época del año (Gráfico 3).

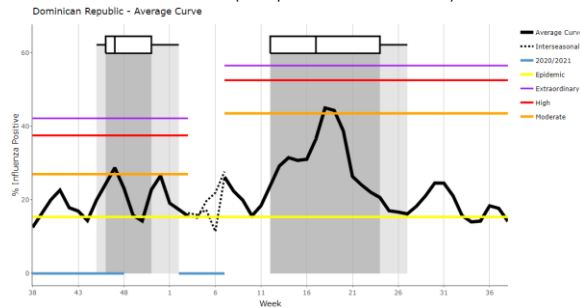
Graph 1. Dominican Republic: Influenza virus distribution, EW 8, 2015-21



Graph 2. Dominican Republic Influenza and RSV distribution, EW 8, 2015-21



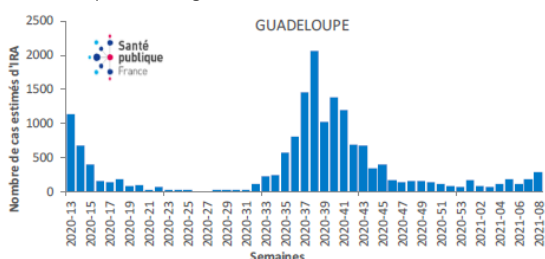
Graph 3. Dominican Republic: Percent positivity for influenza, EW 8, 2021 (compared to 2010-20)



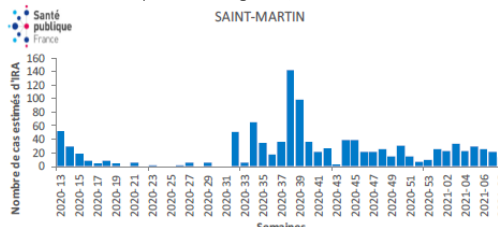
*To view more epi data, view [here](#). / Para ver más datos epi, vea [aquí](#).

- Guadeloupe:** 394 COVID-19 cases have been confirmed as of EW 8, 2021, an increase from the previous week. The number of acute respiratory infections (ARI) slightly increased compared to the previous week (Graph 1). **Saint-Martin:** As of EW 8, 2021, a 26 new cases have been confirmed, a decrease from the previous week. A decrease in ARI consultations was reported, compared to the number of consultations reported in EW 7 (Graph 2). **Saint-Barthelemy:** 59 new cases have been confirmed as of EW 8, a decrease from the previous week. A slight increase in ARI consultations was reported compared to the previous week (Graph 3). **Martinique:** As of EW 8, 2021, 123 COVID-19 cases were reported positive, a slight increase from the previous week. The number of ARI teleconsultations during EW 8 decreased from the previous week (Graph 4). **Guiana:** As of February 11, 2021, 16 296 cases of COVID-19 were confirmed with 204 new cases confirmed in EW 5. Overall, the consultation rate for acute respiratory infections remained stable compared to previous weeks (Graph 5). / **Guadalupe:** Se han confirmado 394 casos de COVID-19 durante la SE 8 de 2021, un aumento de la semana pasada. El número de infecciones respiratorias agudas (IRA) aumentaron levemente en comparación con la semana anterior (Gráfico 1). **San Martín:** Desde SE 8, 2021, se han confirmado 26 casos de SARS-CoV-2, una disminución a la semana pasada. Una disminución de IRA se ha reportado, en comparación con el número de consultas reportadas en la SE 7 (Gráfico 2). **San Bartolomé:** Se confirmaron 59 casos nuevos de COVID-19, una disminución a la semana pasada. Un ligero aumento de IRA se ha reportado en comparación con la semana anterior (Gráfico 3). **Martinica:** Desde SE 8, 2021, se reportaron 123 casos positivos de COVID-19, un aumento de la semana pasada. El número de teleconsultas de IRA durante la SE 8 disminuyó de la semana pasada (Gráfico 4). **Guayana:** al 11 de febrero de 2021, se confirmaron 16 296 casos de COVID-19 y 204 nuevos casos confirmados en la SE 5. En general, la tasa de consultas por infecciones respiratorias agudas se mantuvo estable en comparación con las semanas anteriores (Gráfico 5).

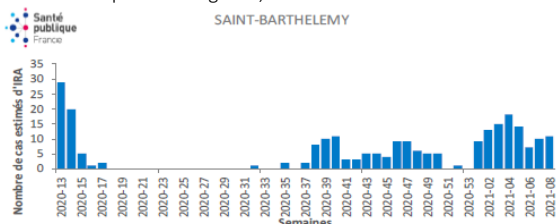
Graph 1. Guadeloupe: Estimated number of clinically suggestive cases of acute respiratory infections, EWs 13, 2020 - 8, 2021*
 Número estimado de casos clínicamente sugestivos de infecciones respiratorias agudas, SE 13 de 2020 a 8 de 2021



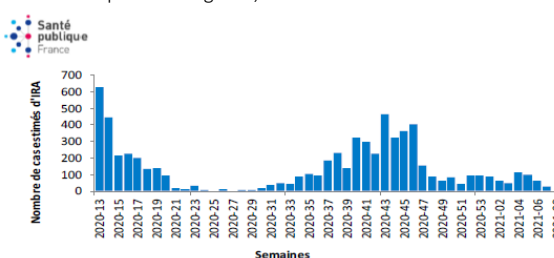
Graph 2. Saint-Martin: Estimated number of clinically suggestive cases of acute respiratory infections, EWs 13, 2020 - 8 2021*
 Número estimado de casos clínicamente sugestivos de infecciones respiratorias agudas, SE 13 de 2020 a 8 de 2021



Graph 3. Saint-Barthelemy: Estimated number of clinically suggestive cases of acute respiratory infections, EWs 13, 2020 - 8, 2021*
 Número estimado de casos clínicamente sugestivos de infecciones respiratorias agudas, SE 13 de 2020 a 8 de 2021



Graph 5. Martinique: Estimated number of clinically suggestive cases of acute respiratory infections, EWs 13, 2020 - 8, 2021*
 Número estimado de casos clínicamente sugestivos de infecciones respiratorias agudas, SE 13 de 2020 a 8 de 2021



Graph 5. French Guiana: Number and extrapolated rate of consultations for acute respiratory infections per 100 000 population seen by general practitioners
 Número y tasa extrapolada de consultas por infecciones respiratorias agudas por cada 100 000 habitantes atendidas por médicos generales

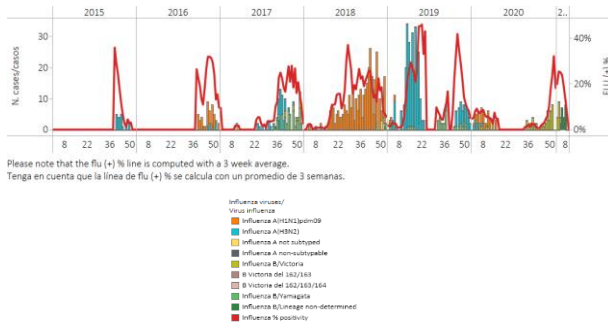


* Point épidémiologique régional. Spécial COVID-19. GLP – MAF - BLM, MTQ, GUF / Punto epidemiológico regional. Especial COVID-19. Disponible aquí: [GLP – MAF - BLM, MTQ, GUF](#)

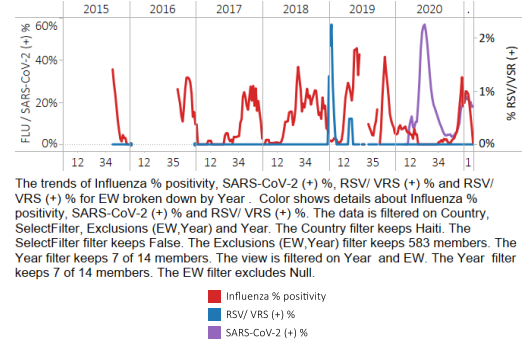
** To view more epi data, view [here](#). / Para ver más datos epi, vea [aquí](#).

- As of EW 8, few influenza detections were recorded with low percent positivity. (Graph 1). No respiratory syncytial virus (RSV) detections were reported. In EW 8, 17.0% (117/689) of samples tested positive for SARS-CoV-2, a slight increase compared to the percentage observed the previous week (Graph 2). Influenza remained below the epidemic threshold for this time of year (Graph 3). SARS-CoV-2 detections decreased compared to the previous week (Graph 4). SARI hospitalizations continued to decrease below epidemic levels compared to earlier seasons for the same time (Graph 5). / Durante la SE 8, se registraron pocos detecciones con porcentaje bajo (Gráfico 1). No se informaron detecciones de virus respiratorio sincitial (VRS). En la SE 8, el 17,0% (117/689) de las muestras dieron positivo para SARS-CoV-2, un ligero aumento a respecto al porcentaje observado la semana anterior (Gráfico 2). La actividad de la influenza se mantuvo por debajo del promedio de temporadas anteriores para este año (Gráfico 3). Las detecciones de SARS-CoV-2 disminuyeron en comparación con la semana anterior (Gráfico 4). Las hospitalizaciones por IRAG siguieron disminuyendo por debajo de los niveles epidémicos comparado con temporadas anteriores para el mismo período (Gráfico 5).

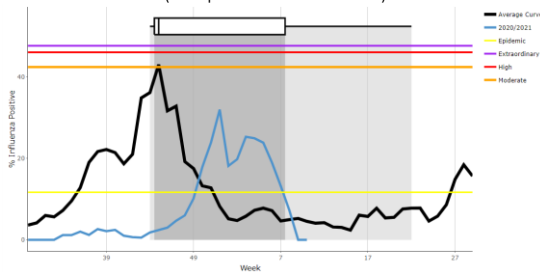
Graph 1. Haiti: Influenza virus distribution EW 8, 2015-21
Distribución de virus influenza SE 8, 2015-21



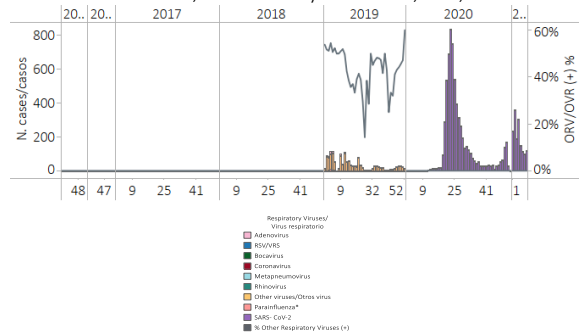
Graph 2. Haiti: Influenza, RSV, and SARS-CoV-2 distribution, EW 8, 2015-21
Distribución de los virus influenza, VRS y SARS-CoV-2, SE 8, 2015-21



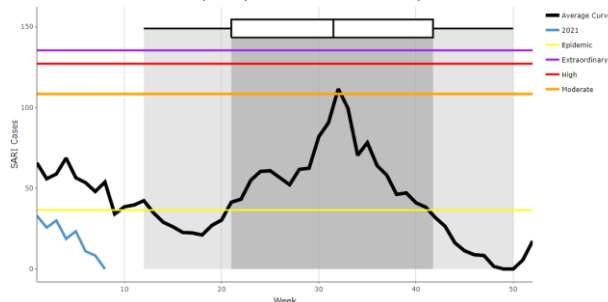
Graph 3. Haiti: Percent positivity for influenza, EW 8, 2021
(compared to 2015-20)
Porcentaje de positividad de influenza, SE 8 de 2021
(comparado con 2015-20)



Graph 4. Haiti: RSV, SARS-CoV-2, and other respiratory viruses distribution, EW 8 2019-21
Distribución del VRS, SARS-CoV-2 y otros virus, SE 8, 2019-21



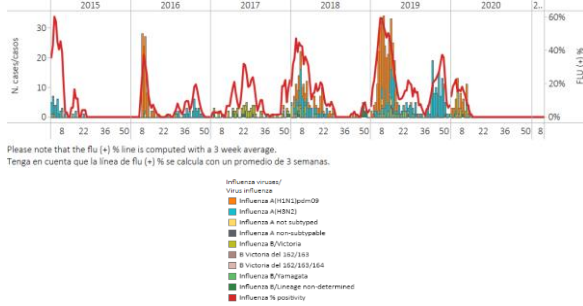
Graph 4. Haiti: Number of SARI cases, EW 8, 2021
(compared to 2017-20)
Número de casos de IRAG, SE 8 de 2021
(comparado con 2017-20)



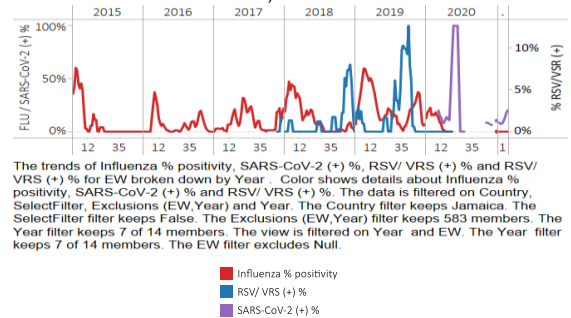
*To view more epi data, view [here](#). / Para ver más datos epi, vea [aquí](#).

- No influenza, ORV, or RSV detections have been reported this year (Graph 1). SARS-CoV-2 percent positive increased (23.0%) compared to the percentage recorded the previous week (Graph 2). The percent positivity for influenza remained below the average seen in previous seasons (Graph 3). SARI hospitalizations per 100 increased to the seasonal threshold (Graph 4). The number of pneumonia cases increased above the seasonal threshold (Graph 5). The number of ARI cases recorded continued to increase but remained below the average epidemic threshold (Graph 6). / No se han registrado detecciones de influenza, VSR, u OVR este año (Gráfico 1). El porcentaje de positividad de SARS-CoV-2 aumentó (23,0%) respecto al porcentaje registrado la semana anterior (Gráfico 2). El porcentaje de positividad para la influenza se mantuvo por debajo del promedio observado en temporadas anteriores (Gráfico 3). Las hospitalizaciones por IRAG por 100 aumentaron al promedio observado en temporadas anteriores (Gráfico 4). El número de casos de neumonía aumentó por encima del umbral epidémico promedio (Gráfico 5). El número de casos de IRA registrados continuó en aumento, pero se mantuvo por debajo del umbral epidémico promedio (Gráfico 6).

Graph 1. Jamaica: Influenza virus distribution EW 8, 2015-21
Distribución de virus influenza SE 8, 2015-21

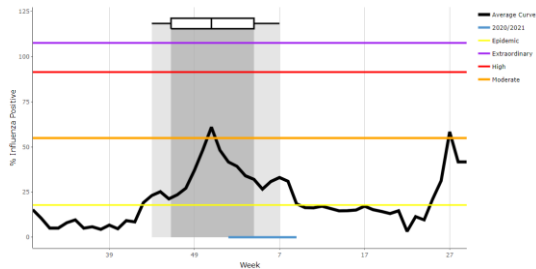


Graph 2. Jamaica: Influenza, RSV, and SARS-CoV-2 distribution, EW 8, 2015-21
Distribución de los virus influenza, VRS y SARS-CoV-2, SE 8, 2015-21

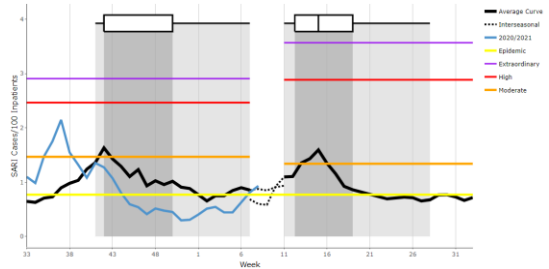


The trends of Influenza % positivity, SARS-CoV-2 (+) %, RSV/ VRS (+) % and RSV/ VRS (+) % for EW broken down by Year. Color shows details about Influenza % positivity, SARS-CoV-2 (+) % and RSV/ VRS (+) %. The data is filtered on Country, SelectFilter, Exclusions (EW,Year) and Year. The Country filter keeps Jamaica. The SelectFilter filter keeps False. The Exclusions (EW,Year) filter keeps 583 members. The Year filter keeps 7 of 14 members. The view is filtered on Year and EW. The Year filter keeps 7 of 14 members. The EW filter excludes Null.

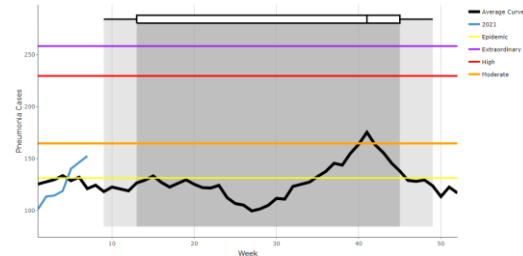
Graph 3. Jamaica: Percent positivity for influenza, EW 8, 2021 (compared to 2010-20)
Porcentaje de positividad de influenza, SE 8 de 2021 (comparado con 2010-20)



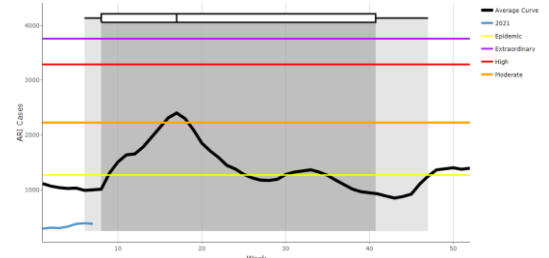
Graph 4. Jamaica: SARI hospitalizations/100 hospitalizations, EW 8, 2021 (compared to 2011-20)
Hospitalizaciones de IRAG/100 hospitalizaciones, SE 8 de 2021 (comparado con 2011-20)



Graph 5. Jamaica: Number of pneumonia cases, EW 8, 2014-21
Número de casos de neumonía, SE 8, 2014-21



Graph 6. Jamaica: Number of ARI cases, EW 8, 2021 (compared to 2011-20)
Número de casos de IRA, SE 8 de 2021 (comparado con 2011-20)



*To view more epi data, view [here](#). / Para ver más datos epi, vea [aquí](#)

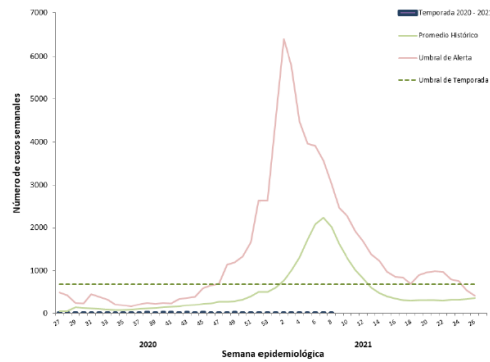
- In EW 6, 2021, influenza-like illness (ILI) activity level continued at low levels; influenza activity remained below baseline levels, and no detections were reported. Influenza B virus was most frequently detected and co-circulated with influenza A (Graph 1). The number of influenza-positive cases (rapid test) reported in EW 8 remained below the average number of cases observed in the last seasons during the same period (Graph 2). The age group with the greatest number of influenza-confirmed cases were those aged less than five years; the distribution of influenza cases among the other age groups is shown in Graph 3. Fajardo municipality had the highest influenza incidence rate per-100 000 population (Graph 4) **. / En la SE 6 de 2021, el nivel de actividad de la enfermedad tipo influenza (ETI) continuó al mínimo; la actividad de la influenza se mantuvo en los niveles de referencia y no se informaron detecciones. El virus influenza B se detectó con mayor frecuencia y circuló concurrentemente con influenza A (Gráfico 1). El número de casos positivos de influenza (prueba rápida) reportados en la SE 8 se mantuvo por debajo del promedio de casos observados en las últimas temporadas durante el mismo período (Gráfico 2). El grupo de edad con mayor número de casos confirmados de influenza fueron los menores de cinco años; la distribución de casos de influenza en los otros grupos de edad se muestra en el Gráfico 3. El municipio de Fajardo tuvo la mayor tasa de incidencia de influenza por cada 100 000 habitantes (Gráfico 4) **.

Graph 1. Puerto Rico: Influenza-positive tests reported to CDC by Public Health Laboratories, EW 6, 2019-21[†]
Pruebas positivas para influenza informadas a los CDC por los Laboratorios de Salud Pública, SE 6, 2019-21[†]



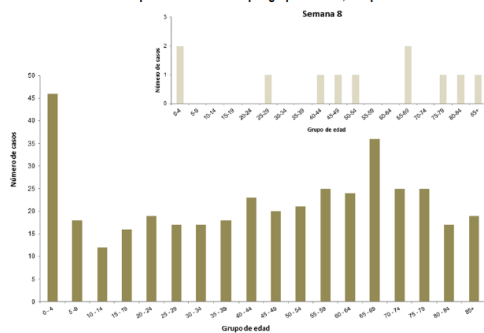
Graph 2. Puerto Rico: Influenza-positive cases EW 8, 2020-21
Casos positivos para influenza SE 8, 2020-21

Gráfica 1. Casos de influenza reportados por semana epidemiológica, Temporada 2020 – 2021



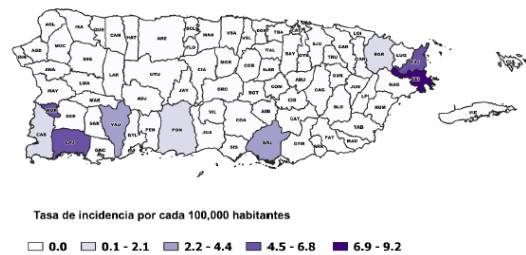
Graph 3. Puerto Rico: Number of cases positive for influenza by age group, EW 8, 2021
Número de casos positivos para influenza por grupo de edad, SE 8 de 2021

Gráfica 3. Número de casos positivos a influenza por grupo de edad, Temporada 2020-2021



Graph 4. Puerto Rico: Influenza incidence rate per 100,000 population by municipality of residence, EW 8, 2021
Tasa de incidencia de influenza por 100.000 habitantes por municipio de residencia, SE 8 de 2021

Gráfica 2. Mapa de tasas de incidencia de influenza por municipio, semana 8



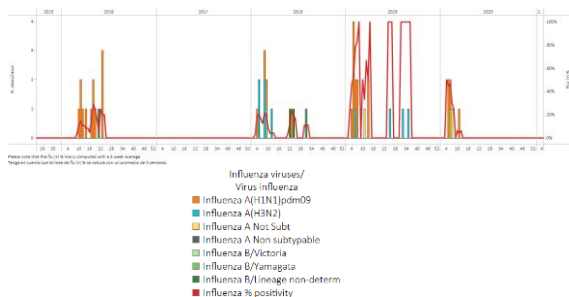
[†] Influenza Positive Tests Reported to CDC by Public Health Laboratories, Puerto Rico.

** Departamento de Salud. Sistema de Vigilancia de Puerto Rico. [Salud Puerto Rico](#)

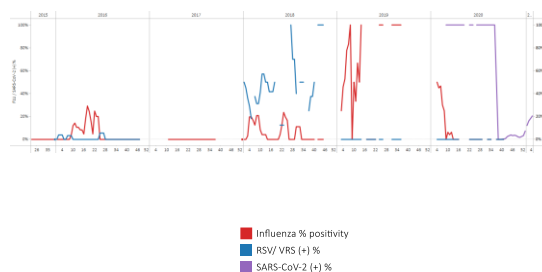
*To view more epi data, view [here.](#) / Para ver más datos epi, vea [aquí.](#)

- No influenza or respiratory syncytial virus detections have been reported in recent months; influenza A(H1N1)pdm09 viruses circulated during EW 11, 2020. In EW 4, 2021, influenza percent positivity remained at baseline levels (Graphs 1 and 2). In EW 4, SARS-CoV-2 percent positive (20.0%) increased compared to the percent recorded in previous weeks with 333 positive cases (Graph2). Less than 10 ILI cases among children < 5 years were reported to the respiratory surveillance system. Among persons aged > 5 years and older, >20 new ILI cases were reported, decreasing to the seasonal threshold (Graphs 3 and 4). During EW 4, the SARI hospitalizations/100 hospitalizations remained at baseline levels compared to previous seasons for the same period of the year (Graph 5). No SARI cases were recorded during EW 4. / No se han notificado detecciones de virus de influenza o virus respiratorio sincital en los últimos meses; los virus influenza A(H1N1)pdm09 circularon durante la SE 11 de 2020. En la SE 4 de 2021, el porcentaje de positividad de influenza se mantuvo en los niveles basales (Gráficos 1 y 2). En la SE 4, el porcentaje de positividad para SARS-CoV-2 (20,0%) aumentó en comparación con el porcentaje registrado en semanas anteriores con 333 casos positivos (Gráfico 2). Se notificaron al sistema de vigilancia respiratoria menos de diez casos de ETI en niños menores de 5 años. En las personas de 5 años o mayores, se notificaron >20 nuevos casos de ETI, disminuido al (Gráficos 3 y 4). El mayor número de casos a partir de los cinco años se registró en Canarias. Durante la SE 4, las hospitalizaciones por IRAG / 100 hospitalizaciones se mantuvieron en niveles basales respecto a temporadas anteriores para el mismo período del año (Gráfico 5). No se registraron casos de IRAG durante la SE 4.

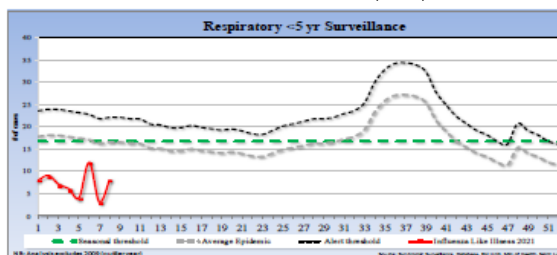
Graph 1. Saint Lucia: Influenza virus distribution, EW 4, 2015-21
Distribución de virus influenza, SE 4, 2015-21



Graph 2. Saint Lucia: Influenza, RSV, and SARS-CoV-2 virus distribution, EW 4, 2015-21
Distribución de los virus influenza, VRS y SARS-CoV-2, SE 4, 2015-21

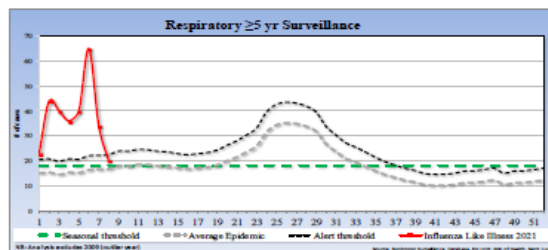


Graph 3. Saint Lucia: ILI case distribution among the < 5 years of age, EW 8, 2021 (compared to 2016-20)
Distribución de ETI entre los <5 años, SE 8, 2021



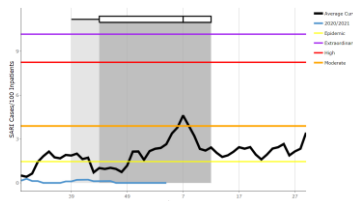
(comparado con 2016-20)

Graph 4. Saint Lucia: ILI case distribution among the ≥ 5 years of age, EW 8, 2021 (compared to 2016-20)
Número de casos de ETI en los ≥ 5 años, SE 8, 2021 (comparado con 2016-20)



Graph 5. Saint Lucia: SARI hospitalizations/100 hospitalizations, EW 4, 2021 (compared to 2016-20)

Número de casos de IRAG, SE 4 de 2021 (comparado con 2016-20)

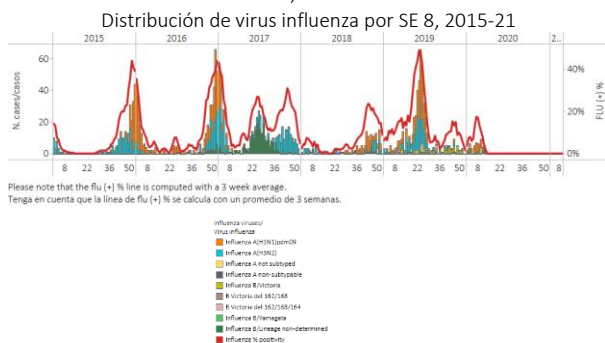


*To view more epi data, view [here](#). / Para ver más datos epi, vea [aquí](#).

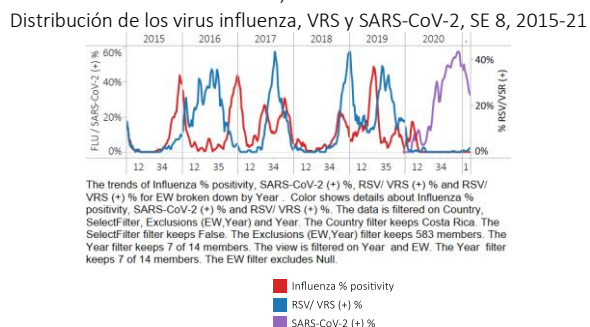
Costa Rica

- As of EW 8, no influenza detections have been recorded. In EW 8, few ORV detections were recorded. Influenza percent positivity remained below baseline levels. Since EW 1, SARS-CoV-2 percent positive has trended downwards, but remained elevated at 30.5% (Graphs 1, 2, and 3). SARS-CoV-2 detections decreased below levels of previous weeks (Graph 4). The number of severe acute respiratory infection (SARI) cases decreased, from high to moderate activity levels in comparison to previous seasons (Graph 5). Influenza-like illness (ILI) visits decreased but remained above previous seasons' average levels (Graph 6). / Hasta SE 8, no se han registrado detecciones de influenza. En la SE 8, no se registraron detecciones de OVR. El porcentaje de positividad para la influenza se mantuvo por debajo de los niveles de referencia. Desde la SE 1, el porcentaje de positividad de SARS-CoV-2 ha tenido una tendencia a la baja, pero se mantuvo elevado en 30,5% (Gráficos 1, 2 y 3). Las detecciones de SARS-CoV-2 disminuyeron por debajo de los niveles de las semanas anteriores (Gráfico 4). El número de casos de infección respiratoria aguda grave (IRAG) disminuyó, pasando de niveles de actividad alta a moderada en comparación con temporadas anteriores (Gráfico 5). Las visitas por enfermedades similares a la influenza (ETI) disminuyeron, pero se mantuvieron por encima de los niveles promedio de temporadas anteriores (Gráfico 6).

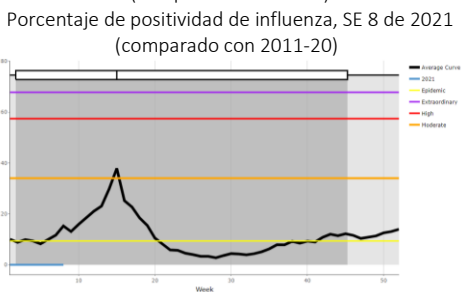
Graph 1. Costa Rica: Influenza virus distribution, EW 8, 2015-21



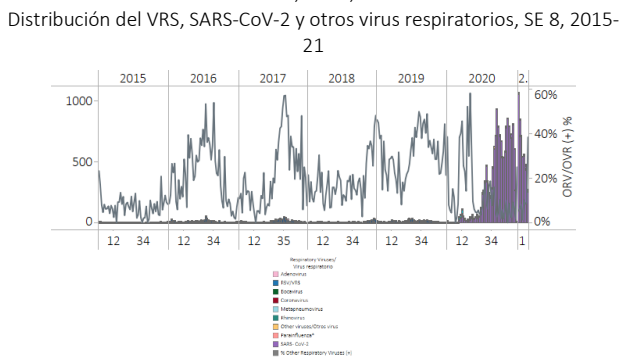
Graph 2. Costa Rica: Influenza, RSV, and SARS-CoV-2 distribution, EW 8, 2015-21



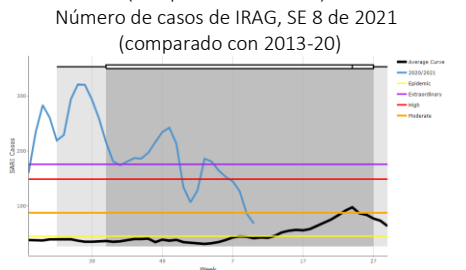
Graph 3. Costa Rica: Percent positivity for influenza, EW 8, 2021 (compared to 2011-20)



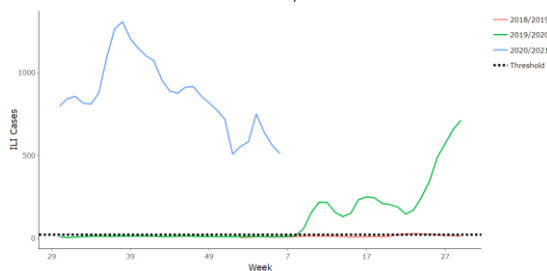
Graph 4. Costa Rica: RSV, SARS-CoV-2, and other respiratory viruses distribution, EW 8, 2015-21



Graph 5. Costa Rica: Number of SARI cases, EW 8, 2021 (compared to 2013-20)



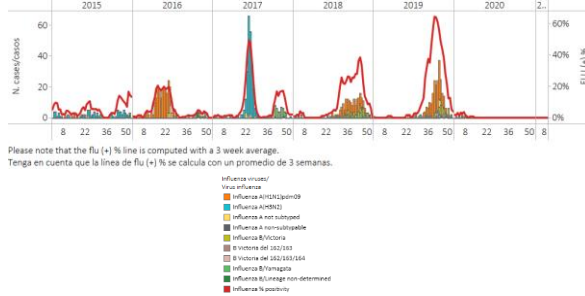
Graph 6. Costa Rica: Number of ILI cases, EW 7, 2019-21



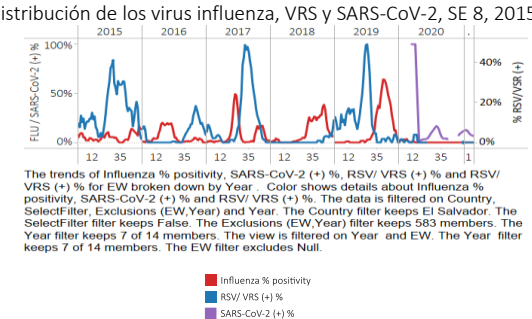
*To view more epi data, view [here](#). / Para ver más datos epi, vea [aquí](#).

- During 2021, no influenza detections have been recorded, influenza remained below the seasonal threshold (Graphs 1 and 3). In EW 8, no respiratory syncytial virus (RSV) detections were reported. Percent positivity for SARS-CoV-2 decreased from the percent observed in the previous week, detections also decreased from levels observed in previous weeks (Graphs 2 and 4). At the national level, 6.0% (631/10 465) of the analyzed samples tested positive for SARS-CoV-2. / Durante 2021, no se registraron detecciones de influenza, la influenza se mantuvo por debajo del umbral estacional (Gráficos 1 y 3). En la SE 8, no se reportaron detecciones de virus respiratorio sincitial (VRS). El porcentaje de positividad para el SARS-CoV-2 disminuyó del porcentaje observado en la semana anterior, las detecciones disminuyeron por debajo de los niveles observados en las semanas previas (Gráficos 2 y 4). A nivel nacional, el 6,0% (631/10 465) de las muestras analizadas dieron positivo para SARS-CoV-2.

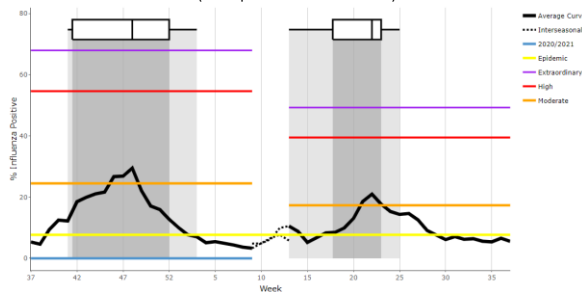
Graph 1. El Salvador: Influenza virus distribution, EW 8, 2015-21
Distribución de virus influenza, SE 8, 2015-21



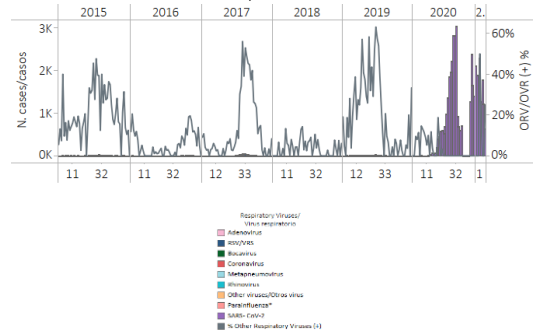
Graph 2. El Salvador: Influenza, RSV, and SARS-CoV-2 distribution, EW 8, 2015-21
Distribución de los virus influenza, VRS y SARS-CoV-2, SE 8, 2015-21



Graph 3. El Salvador: Percent positivity for influenza, EW 8, 2021 (compared to 2010-20)
Porcentaje de positividad de influenza, SE 8 de 2021 (comparación 2010-20)



Graph 4. El Salvador: RSV, SARS-CoV-2, and other respiratory viruses distribution, EW 8, 2015-21
Distribución del VRS, SARS-CoV-2 y otros virus respiratorios, SE 8, 2015-21

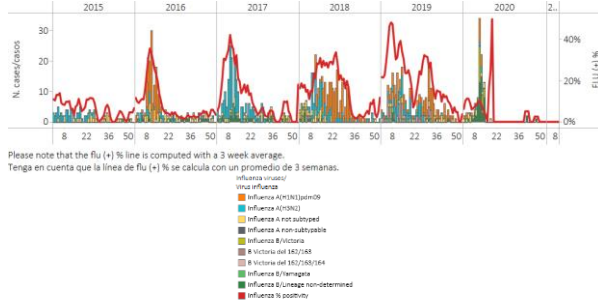


*To view more epi data, view [here](#). / Para ver más datos epi, vea [aquí](#).

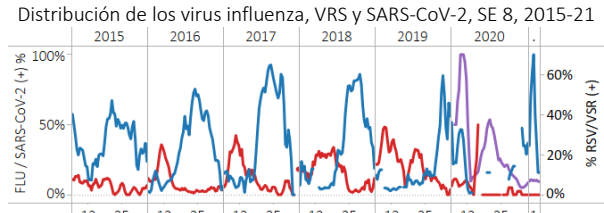
Guatemala

- During EW 8, no influenza detections were reported, with percent positivity continuing below baseline levels. Few respiratory syncytial virus (RSV) detections were reported at sentinel sites. Percent positivity for SARS-CoV-2 decreased this week to 8.5% (Graphs 1, 2, and 3), and SARS-CoV-2 detections remained similar compared to previous weeks (Graph 4). / Durante la SE 8, no se notificaron detecciones de influenza y el porcentaje de positividad continuó por debajo de los niveles de referencia. Se informaron pocas detecciones de virus respiratorio sincitial (VRS) en los sitios centinela. El porcentaje de positividad para SARS-CoV-2 disminuyó a 8,5% (Gráficos 1, 2 y 3), y las detecciones de SARS-CoV-2 mantuvieron similares en comparación con las semanas anteriores (Gráfica 4).

Graph 1. Guatemala: Influenza virus distribution, EW 8, 2015-21
Distribución de influenza, SE 8, 2015-21



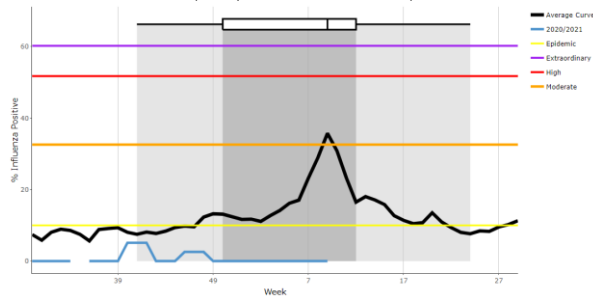
Graph 2. Guatemala: Influenza, RSV, and SARS-CoV-2 distribution, EW 8, 2015-21
Distribución de los virus influenza, VRS y SARS-CoV-2, SE 8, 2015-21



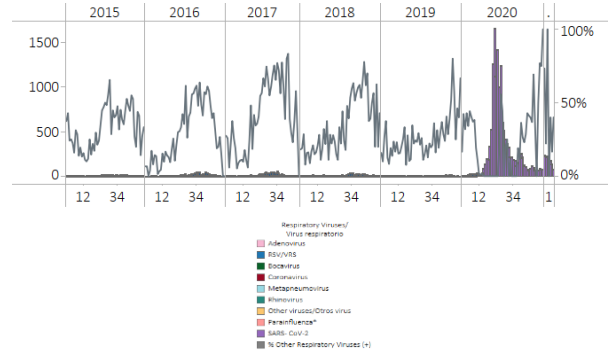
The trends of Influenza % positivity, SARS-CoV-2 (+) %, RSV/ VRS (+) % and RSV/ VRS (+) % for EW broken down by Year. Color shows details about Influenza % positivity, SARS-CoV-2 (+) % and RSV/ VRS (+) %. The data is filtered on Country, SelectFilter, Exclusions (EW,Year) and Year. The Country filter keeps Guatemala. The SelectFilter filter keeps False. The Exclusions (EW,Year) filter keeps 583 members. The Year filter keeps 7 of 14 members. The view is filtered on Year and EW. The Year filter keeps 7 of 14 members. The EW filter excludes Null.

- Influenza % positivity
- RSV/ VRS (+) %
- SARS-CoV-2 (+) %

Graph 3. Guatemala: Percentage positivity for influenza, EW 8, 2021 (compared to 2010-20)
Porcentaje de positividad de influenza, SE 8 de 2021 (comparado con 2010-20)



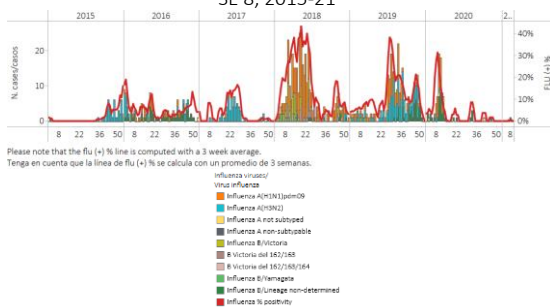
Graph 4. Guatemala: RSV, SARS-CoV-2, and other respiratory viruses distribution, EW 8, 2015-21
Distribución del VRS, SARS-CoV-2 y otros virus respiratorios, SE 8, 2015-21



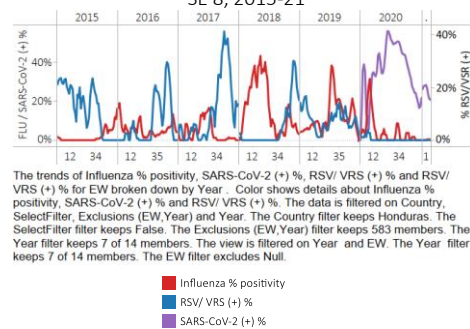
*To view more epi data, view [here](#). / Para ver más datos epi, vea [aquí](#).

- During EW 8, no influenza or respiratory syncytial virus (RSV) detections were reported. Influenza and RSV activity remained below baseline levels (Graphs 1, 2, and 3). In EW 8, at the national level, a total of 1119 samples were analyzed for SARS-CoV-2, 22.0% tested positive, decreasing compared to the percentage recorded the last week. The number of SARI cases decreased below baseline levels (Graph 5). ILI activity has decreased during the last three weeks remaining below baseline activity levels for this time of year compared to previous seasons (Graph 6). / Durante la SE 8, no se notificaron detecciones de influenza ni de virus respiratorio sincitial (VRS). La actividad de la influenza y el VRS se mantuvo por debajo de los niveles de referencia (Gráficos 1, 2 y 3). En la SE 8, a nivel nacional, se analizaron un total de 1119 muestras para SARS-CoV-2, 22,0% dieron positivo, disminuido en respecto al porcentaje registrado la última semana. El número de casos de IRAG disminuyó bajo de los niveles basales (Gráfico 5). La actividad de la ETI ha disminuido durante las últimas tres semanas permaneciendo por debajo de los niveles de actividad de referencia para esta época del año en comparación con temporadas anteriores (Gráfico 6).

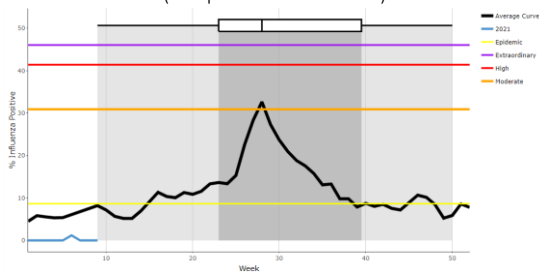
Graph 1. Honduras: Influenza virus distribution, EW 8, 2015-21
Distribución virus de la influenza, SE 8, 2015-21



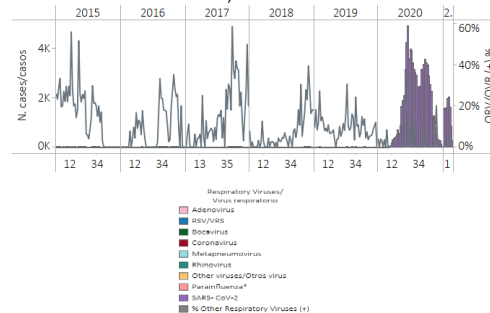
Graph 2. Honduras: Influenza, RSV, and SARS-CoV-2 distribution, EW 8, 2015-21
Distribución de los virus influenza, VRS y SARS-CoV-2, SE 8, 2015-21



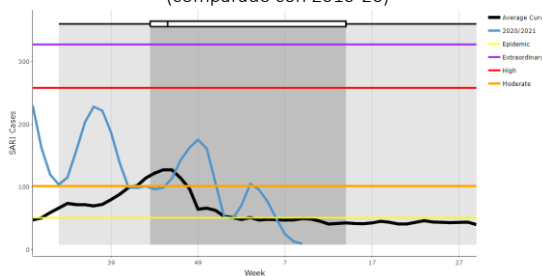
Graph 3. Honduras: Percent positivity for influenza, EW 8, 2021 (compared to 2010-20)
Porcentaje de positividad de influenza SE 8 de 2021 (comparado con 2010-20)



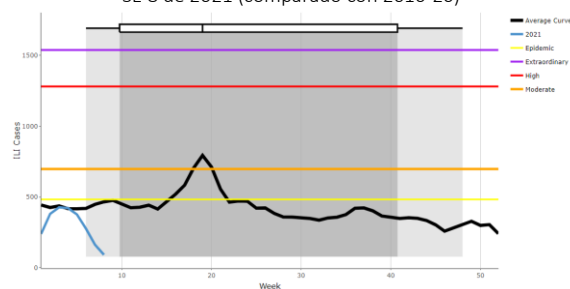
Graph 4. Honduras: RSV, SARS-CoV-2, and other respiratory virus distribution, EW 8, 2015-21
Distribución del VRS, SARS-CoV-2 y otros virus respiratorios, SE 8, 2015-21



Graph 5. Honduras: SARI cases, from sentinel surveillance, EW 8, 2021 (compared to 2010-20)
Casos de IRAG de la vigilancia centinela, SE 8 de 2021 (comparado con 2010-20)



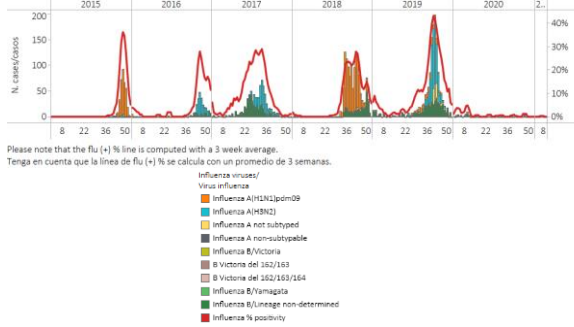
Graph 6. Honduras: ILI cases, from sentinel surveillance, EW 8, 2021 (compared to 2010-20)
Casos de ETI de la vigilancia centinela, SE 8 de 2021 (comparado con 2010-20)



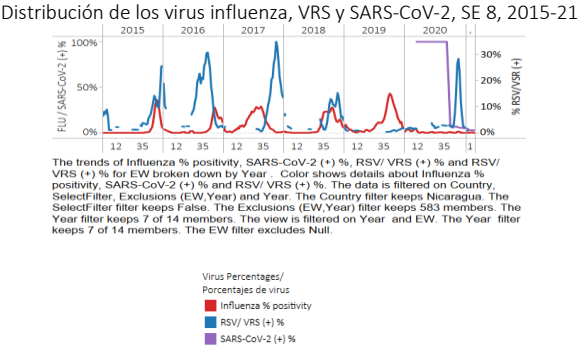
*To view more epi data, view [here](#). / Para ver más datos epi, vea [aquí](#).

- In EW 8, no influenza detections were reported; influenza percent positivity continued below the average epidemic curve. Respiratory syncytial virus (RSV) detections were recorded in previous weeks (Graphs 1, 2, and 3). SARS-CoV-2 detections and percent positivity remained similar compared to the percent recorded in previous weeks (Graph 4). In EW 8, 2.7% (47/1735) of the analyzed samples tested positive for SARS-CoV-2, a slight decrease compared to the percentage recorded last week. / En la SE 8, no se notificaron detecciones de influenza, el porcentaje de positividad para la influenza continuó por debajo de la curva epidémica promedio. Las detecciones de virus respiratorio sincitial (VRS) se registraron en semanas previas (Gráficos 1, 2 y 3). Las detecciones de SARS-CoV-2 y el porcentaje de positividad se mantuvieron similares al porcentaje registrado en las semanas anteriores (Gráfico 4). En la SE 8, el 2,7% (47/1735) de las muestras analizadas dieron positivo para SARS-CoV-2, un ligero disminución en comparación con el porcentaje registrado la semana pasada.

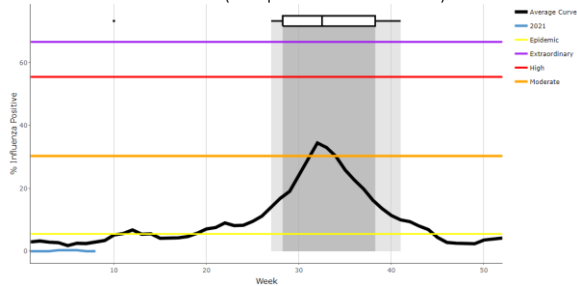
Graph 1. Nicaragua: Influenza virus distribution, EW 8, 2015-21
Distribución de influenza, SE 8, 2015-21



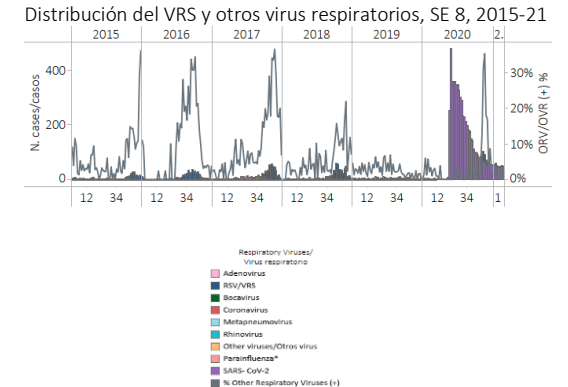
Graph 2. Nicaragua: Influenza, RSV, and SARS-CoV-2 distribution, EW 8, 2015-21
Distribución de los virus influenza, VRS y SARS-CoV-2, SE 8, 2015-21



Graph 3. Nicaragua: Percent positivity for influenza, from sentinel surveillance; EW 8, 2021 (compared to 2010-20)
Porcentaje de positividad de influenza de la vigilancia centinela; SE 8 de 2021 (comparado con 2010-20)



Graph 4. Nicaragua: RSV and other respiratory virus distribution, EW 8, 2015-21
Distribución del VRS y otros virus respiratorios, SE 8, 2015-21

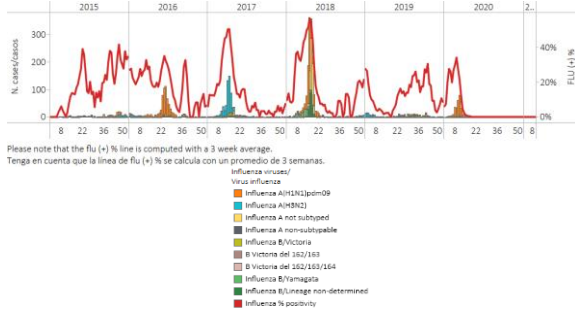


*To view more epi data, view [here](#). / Para ver más datos epi, vea [aquí](#).

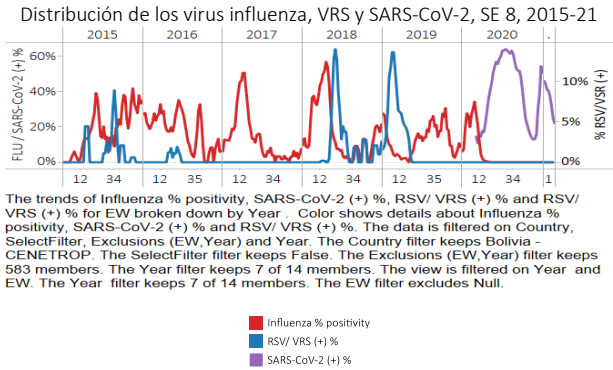
Bolivia

- During EW 8, at the national level, no influenza or other respiratory virus detections were reported; influenza percent positivity remained below baseline levels. SARS-CoV-2 percent positivity decreased to 19.4% from the last week. (Graphs 1, 2, and 3). SARS-CoV-2 detections decreased compared to the previous week, with 19.4% of samples positive (5560/28 683) (Graph 4). SARI cases have decreased below the epidemic level (Graph 5). / Durante la SE 8, a nivel nacional, no se notificaron detecciones de influenza u otros virus respiratorios; el porcentaje de positividad para la influenza se mantuvo por debajo de los niveles de referencia. El porcentaje de positividad del SARS-CoV-2 disminuyó a 19,4% desde la semana pasada. (Gráficos 1, 2 y 3). Las detecciones de SARS-CoV-2 disminuyeron en comparación con la semana anterior, con un 19,4% de muestras positivas (5560/28 683) (Gráfico 4). Los casos de IRAG han disminuido por debajo del nivel epidémico (Gráfico 5).

Graph 1. Bolivia: Influenza virus distribution, EW 8 2015-21
Distribución de influenza, SE 8, 2015-21

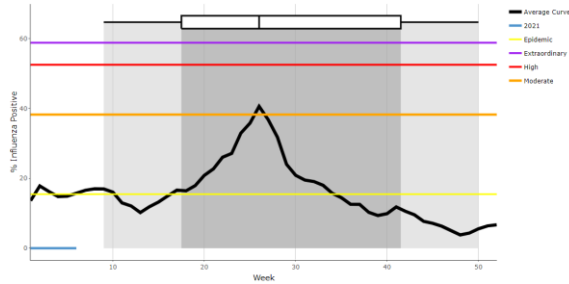


Graph 2. Bolivia: Influenza, RSV, and SARS-CoV-2 distribution, EW 8, 2015-21
Distribución de los virus influenza, VRS y SARS-CoV-2, SE 8, 2015-21

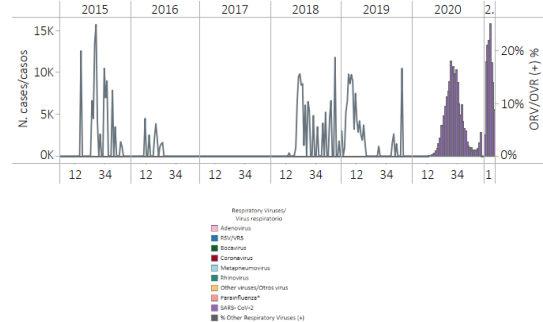


The trends of Influenza % positivity, SARS-CoV-2 (+) %, RSV/ VRS (+) % and RSV/ VRS (+) % for EW broken down by Year. Color shows details about Influenza % positivity, SARS-CoV-2 (+) % and RSV/ VRS (+) %. The data is filtered on Country, SelectFilter, Exclusions (EW,Year) and Year. The Country filter keeps Bolivia - CENETROP. The SelectFilter filter keeps False. The Exclusions (EW,Year) filter keeps 583 members. The Year filter keeps 7 of 14 members. The view is filtered on Year and EW. The Year filter keeps 7 of 14 members. The EW filter excludes Null.

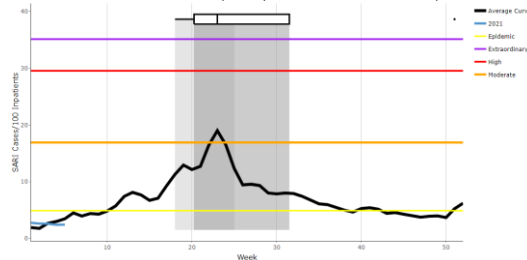
Graph 3. Bolivia: Percent positivity for influenza, EW 8, 2021 (compared to 2010-20)
Porcentaje de positividad de influenza, SE 8 de 2021 (comparado con 2010-20)



Graph 4. Bolivia: RSV, SARS-CoV-2, and other respiratory viruses distribution, EW 8, 2015-21
Distribución del VRS, SARS-CoV-2 y otros virus respiratorios, SE 8, 2015-21



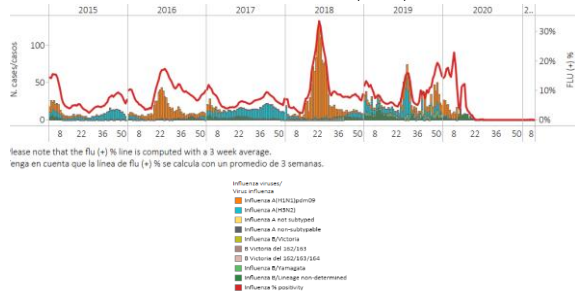
Graph 5. Bolivia: Number of SARI cases / 100 inpatients, EW 8, 2021 (compared to 2015-20)
Número de casos de IRAG / 100 hospitalizaciones, SE 8 de 2021 (comparado con 2015-20)



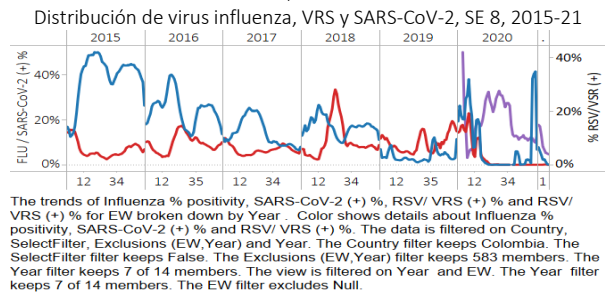
*To view more epi data, view [here](#). / Para ver más datos epi, vea [aquí](#).

- In Colombia, no influenza detections were reported in EW 8 (Graph 1). Respiratory syncytial virus (RSV) detections and percent positivity decreased to <1% (Graph 2). In EW 8, SARS-CoV-2 percent positivity (5.1%) remained similar in comparison to the last few weeks (Graph 2). Of the 151 781 samples analyzed for SARS-CoV-2, 7 721(5.1%) tested positive at the national level, remaining similar compared to the last week. Composite ARI cases x percent positivity for influenza remained below baseline levels (Graph 3). During the last three weeks, SARS-CoV-2 detections have decreased (Graph 4). The number of consultations for pneumonia decreased below the seasonal threshold, and acute respiratory infections (ARI) remained below the average seasonal level observed in previous seasons (Graphs 5 and 6). / En Colombia, no se notificaron detecciones de influenza en la SE 8 (Gráfico 1). Las detecciones de virus respiratorio sincitial (VRS) y el porcentaje de positividad disminuyeron a <1% (Gráfico 2). En la SE 8, el porcentaje de positividad para SARS-CoV-2 (5,1%) se mantuvo similar en comparación con las últimas semanas (Gráfico 2). De las 151 781 muestras analizadas para SARS-CoV-2, 7 721 (5,1%) dieron positivo a nivel nacional, permaneciendo similar en comparación con la última semana. Los casos compuestos de IRA x el porcentaje de positividad para la influenza permanecieron por debajo de los niveles de referencia (Gráfico 3). Durante las últimas tres semanas, las detecciones de SARS-CoV-2 han disminuido (Gráfico 4). El número de consultas por neumonía se disminuyeron debajo del umbral estacional, y las infecciones respiratorias agudas (IRA) se mantuvieron por debajo del nivel estacional promedio observado en temporadas anteriores (Gráficos 5 y 6).

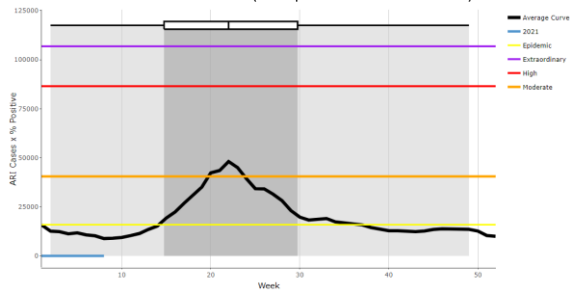
Graph 1. Colombia: Influenza virus distribution, EW 8, 2015-21
Distribución de virus influenza, SE 8, 2015-21



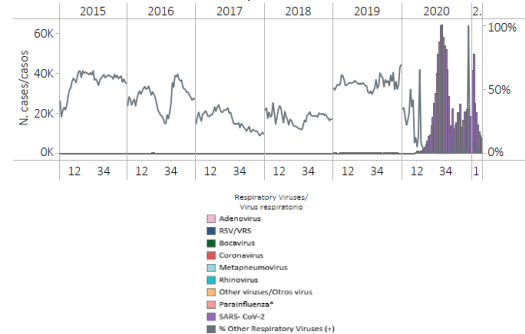
Graph 2. Colombia: Influenza, RSV and SARS-CoV-2 distribution, EW 8, 2015-21
Distribución de virus influenza, VRS y SARS-CoV-2, SE 8, 2015-21



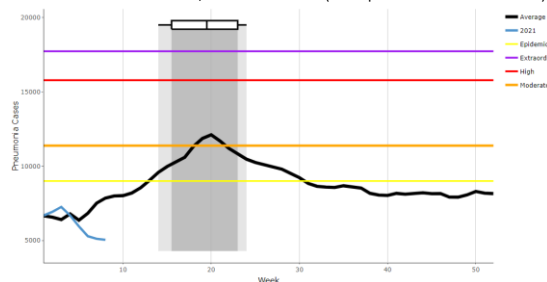
Graph 3. Colombia: Composite ARI cases x Percent positivity for influenza, EW 8, 2021 (compared to 2012-20)
Producto de casos de IRA x Porcentaje de positividad de influenza, SE 8 de 2021 (comparado con 2012-20)



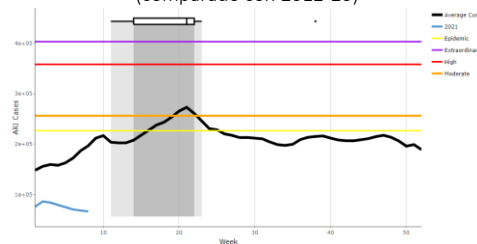
Graph 4. Colombia: RSV, SARS-CoV-2, and other respiratory virus distribution, EW 8, 2015-21
Distribución del VRS, SARS-CoV-2 y otros virus respiratorios, SE 8, 2015-21



Graph 5: Colombia: Pneumonia cases, EW 8, 2021 (compared to 2012-20)
Casos de neumonía, SE 8 de 2021 (comparado con 2012-20)



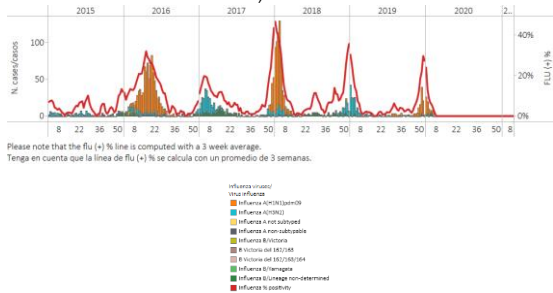
Graph 6. Colombia: Number of ARI cases (from all consultations) EW 8, 2021 (compared to 2012-20)
Número de casos de IRA, (de todas las consultas) SE 8 de 2021 (comparado con 2012-20)



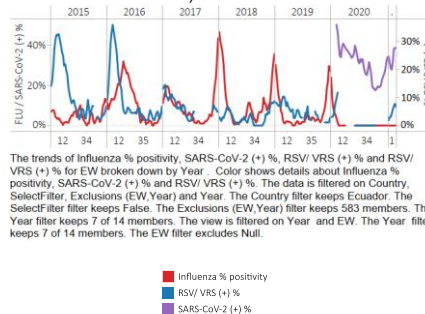
*To view more epi data, view [here](#). / Para ver más datos epi, vea [aquí](#).

- As of EW 8, no influenza or respiratory syncytial virus activity was reported. In EW 8, SARS-CoV-2 percent positive (32.3%) remained similar compared to the percentage recorded the previous week, with the number of detections slightly decreasing compared to the number during the last week (Graphs 1, 2, 3, and 4). During EW 8, among 10 046 samples processed for SARS-CoV-2, 32.3% tested positive, remaining similar compared to the previous week. During the last two weeks, the number of SARI cases have slightly increased but remained below the average previous season's level. Pneumonia cases decreased and remained below baseline activity levels for this time of year (Graphs 5 and 6). / A la SE 8, no se notificó actividad de los virus influenza o sincitial respiratorio. En la SE 8, el porcentaje de positividad para SARS-CoV-2 (32,3%) se mantuvo similar en comparación con el porcentaje registrado la semana anterior, con una disminución del número de detecciones en comparación con el número durante la última semana (Gráficos 1, 2, 3 y 4). Durante la SE 8, de las 10 046 muestras procesadas para SARS-CoV-2, el 32,3% dio positivo, permaneciendo similar en comparación con la semana anterior. Durante las últimas dos semanas, el número de casos de IRAG han aumentado ligeramente, pero se mantuvo por debajo del nivel promedio de la temporada anterior. Los casos de neumonía disminuyeron, y se mantuvieron por debajo de los niveles de actividad de referencia para esta época del año (Gráficos 5 y 6).

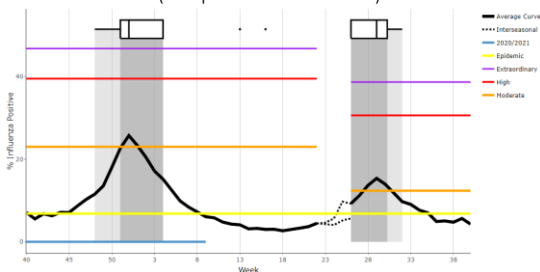
Graph 1. Ecuador: Influenza virus distribution from SARI sentinel cases, EW 8, 2015-21
Distribución de virus influenza de casos de IRAG centinela SE 8, 2015-21



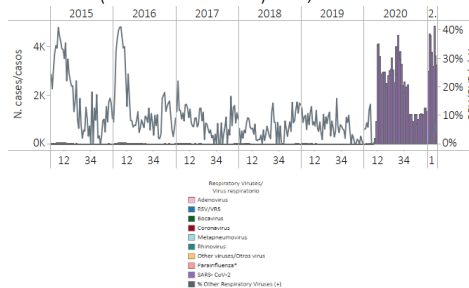
Graph 2. Ecuador: Influenza, RSV, and SARS-CoV-2 distribution EW 8, 2015-21
Distribución de los virus influenza, VRS y SARS-CoV-2, SE 8, 2015-21



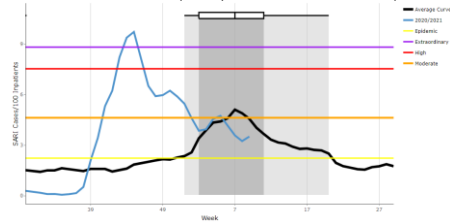
Graph 3. Ecuador: Percent positivity for influenza, EW 8, 2021 (compared to 2011-20)
Porcentaje de positividad de influenza, SE 8 de 2021 (comparado con 2011-20)



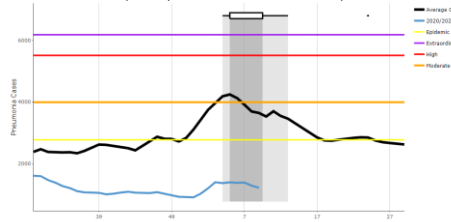
Graph 4. Ecuador: RSV, SARS-CoV-2, and other respiratory viruses distribution, (non-sentinel sites) EW 8, 2015-21
Distribución del VRS, SARS-CoV-2 y otros virus respiratorios, (sitios no centinela) SE 8, 2015-21



Graph 5. Ecuador: Number of SARI cases / 100 inpatients, EW 8, 2021 (compared to 2015-20)
Número de casos de IRAG / 100 hospitalizaciones, SE 8 de 2021 (comparado con 2015-20)



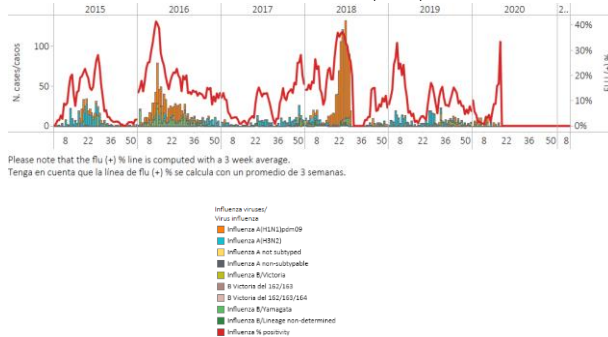
Graph 6. Ecuador: Pneumonia cases, EW 8, 2021 (compared to 2013-20)
Casos de neumonía, SE 8 de 2021 (comparado con 2013-20)



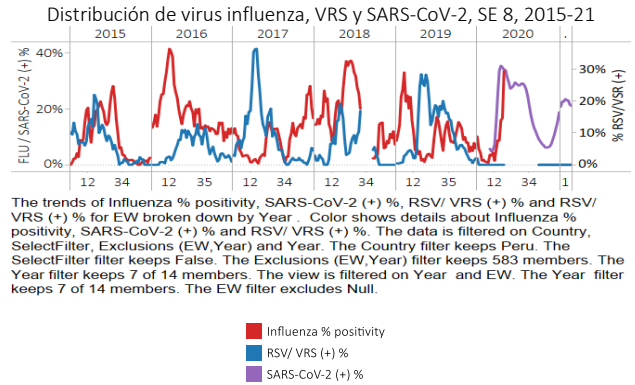
*To view more epi data, view [here](#). / Para ver más datos epi, vea [aquí](#).

- In Peru, during EW 8, no influenza detections were reported (Graph 1). Influenza percent positivity remained below baseline levels of activity (Graphs 1 and 3). As of EW 8, no RSV detections have been reported. SARS-CoV-2 detections and percent positivity have started to decrease in recent weeks and remains similar (Graphs 2 and 4). At the national level, among 65 481 analyzed samples in EW 8, 20.2% were positive for SARS-CoV-2. / En Perú, durante la SE 8, no se notificaron detecciones de influenza (Gráfico 1). El porcentaje de positividad para la influenza se mantuvo por debajo de los niveles iniciales de actividad (Gráficos 1 y 3). Hasta SE 8, no se han notificado detecciones de VRS. Las detecciones y el porcentaje de positividad del SARS-CoV-2 han comenzado a disminuir en las últimas semanas, pero se mantuvo similar (Gráficos 2 y 4). A nivel nacional, de 65 481 muestras analizadas en la SE 8, 20,2% resultaron positivas para SARS-CoV-2.

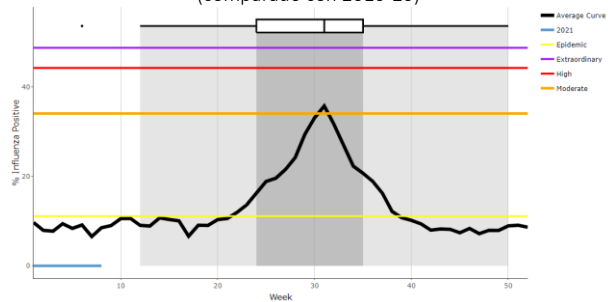
Graph 1. Peru: Influenza virus distribution, EW 8, 2015-21
Distribución de virus influenza, SE 8, 2015-21



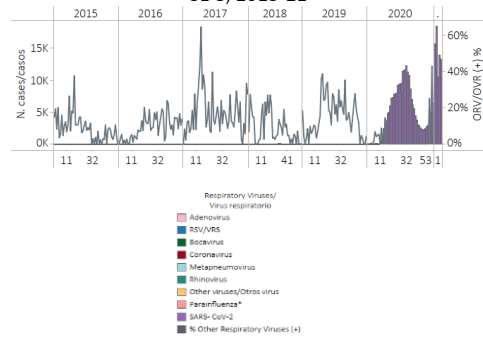
Graph 2. Peru: Influenza, RSV, and SARS-CoV-2 distribution, EW 8, 2015-21
Distribución de virus influenza, VRS y SARS-CoV-2, SE 8, 2015-21



Graph 3. Peru: Percent positivity for influenza, EW 8, 2021
(compared to 2010-20)
Porcentaje de positividad de influenza, SE 8 de 2021
(comparado con 2010-20)



Graph 4. Peru: RSV, SARS-CoV-2, and other respiratory viruses distribution, EW 8, 2015-21
Distribución del VRS, SARS-CoV-2 y otros virus respiratorios, SE 8, 2015-21



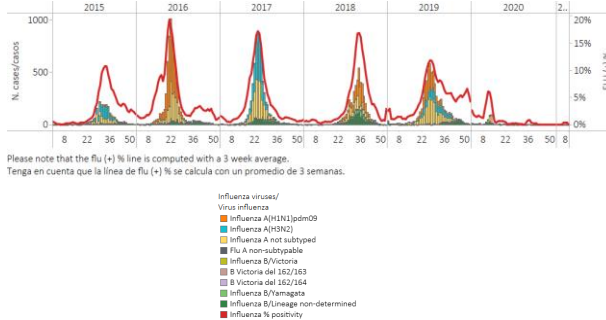
*To view more epi data, view [here](#). / Para ver más datos epi, vea [aquí](#).

South America / América del Sur – South Cone and Brazil / Cono sur y Brasil

Argentina

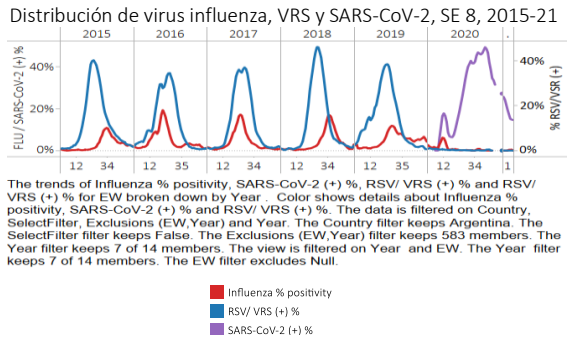
- During EW 8, no influenza detections were reported, and activity remained below baseline levels (Graphs 1 and 3). No RSV detections have been recorded during 2021; few adenovirus detections were reported in previous weeks. SARS-CoV-2 percent positivity continues to decrease and was at 15.7% in EW 8; with detections continuing to decrease (Graphs 2 and 4). Among 219 682 samples tested for SARS-CoV-2, 34 443 (15.7%) were positive. The number of ILI patients remained low compared to the average recorded in previous seasons (Graph 5). The number of SARI cases continued to decrease but remained higher than the average number in previous seasons at low activity levels (Graph 6). / Durante la SE 8, no se notificaron detecciones de influenza, y la actividad de influenza se mantuvo por debajo de los niveles basales (Gráficos 1 y 3). No se han registrado detecciones de VRS durante 2021; pocas detecciones de adenovirus se notificaron en las semanas previas. El porcentaje de positividad para SARS-CoV-2 continuó disminuyendo y fue del 15.7% en la SE 8; las detecciones continuaron disminuyendo (Gráficos 2 y 4). De 219 682 muestras analizadas para SARS-CoV-2, 34 443 (15,7%) dieron positivo. El número de pacientes con ETI se mantuvo bajo en comparación con la media de las últimas temporadas (Gráfico 5). El número de casos de IRAG siguió disminuyendo, pero se mantuvo por encima del promedio de temporadas anteriores a niveles de actividad bajos (Gráfico 6).

Graph 1. Argentina: Influenza virus distribution, EW 8, 2015-21
Distribución de virus influenza, SE 8, 2015-21



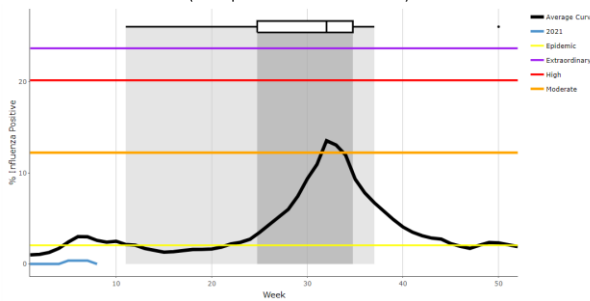
Please note that the flu (+) % line is computed with a 3 week average.
Tenga en cuenta que la línea de flu (+) % se calcula con un promedio de 3 semanas.

Graph 2. Argentina: Influenza, RSV, and SARS-CoV2 distribution EW 8, 2015-21
Distribución de virus influenza, VRS y SARS-CoV-2, SE 8, 2015-21

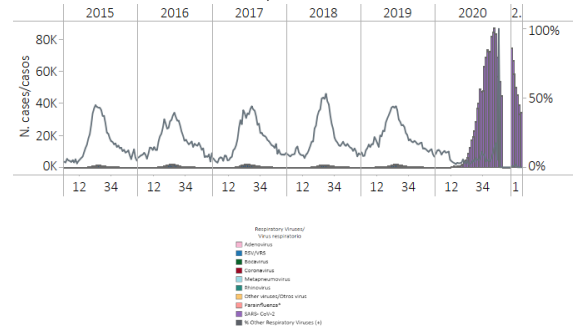


The trends of Influenza % positivity, SARS-CoV-2 (+) %, RSV/ VRS (+) % and RSV/ VRS (+) % for EW broken down by Year. Color shows details about Influenza % positivity, SARS-CoV-2 (+) % and RSV/ VRS (+) %. The data is filtered on Country, SelectFilter, Exclusions (EW,Year) and Year. The Country filter keeps Argentina. The SelectFilter filter keeps False. The Exclusions (EW,Year) filter keeps 583 members. The Year filter keeps 7 of 14 members. The view is filtered on Year and EW. The Year filter excludes Null.

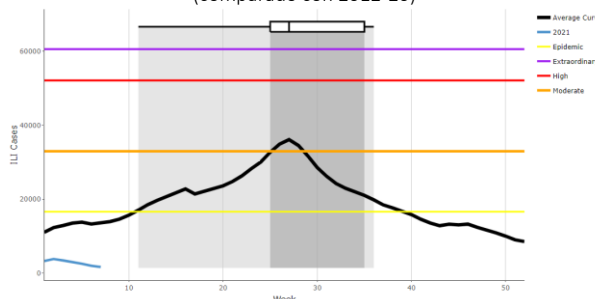
Graph 3. Argentina: Percent positivity for influenza, EW 8, 2021 (compared to 2010-20)
Porcentaje de positividad de influenza, SE 8 de 2021 (comparado con 2010-20)



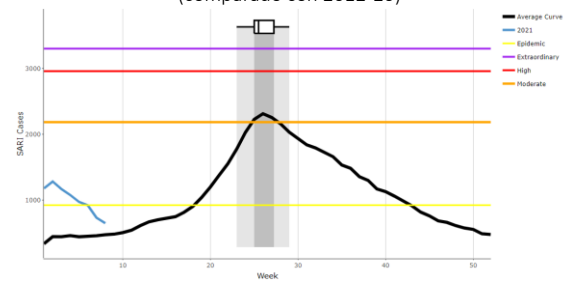
Graph 4. Argentina: RSV, SARS-CoV-2, and other respiratory virus distribution, EW 8, 2014-21
Distribución del VRS, SARS-CoV-2 y otros virus respiratorios, SE 8, 2014-21



Graph 4. Argentina: Number of ILI cases, EW 8, 2021 (compared to 2012-20)
Número de casos de ETI, SE 8 de 2021 (comparado con 2012-20)



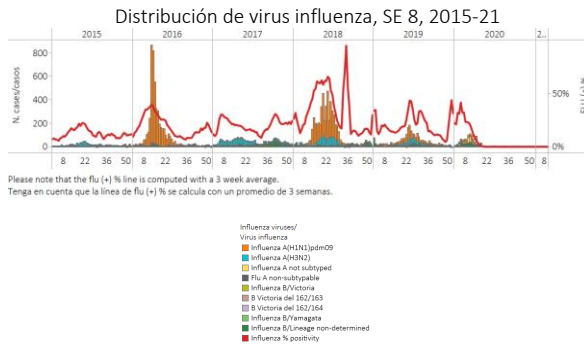
Graph 4. Argentina: Number of SARI cases, EW 8, 2021 (compared to 2012-20)
Número de casos de IRAG, SE 8 de 2021 (comparado con 2012-20)



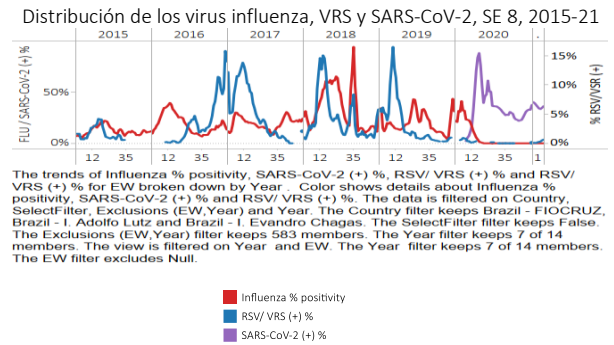
*To view more epi data, view [here](#). / Para ver más datos epi, vea [aquí](#).

- During EW 8, no influenza detections were reported, and percent positivity remained below baseline levels of activity compared to previous seasons for the same period (Graphs 1, 2, and 3). In EW 8, few respiratory syncytial virus (RSV) detections were reported with rhinovirus co-circulating; RSV activity remained at low levels. SARS-CoV-2 detections and percent positivity remained elevated and similar to the previous week (37.6%) (Graphs 2 and 4). / En la SE 8, no se informaron detecciones de influenza y el porcentaje de positividad se mantuvo por debajo de los niveles iniciales de actividad en comparación con temporadas anteriores para el mismo período (Gráficos 1, 2 y 3). En la SE 8, se notificaron pocas detecciones del virus respiratorio sincitial (VRS) con la circulación concurrente de rinovirus; la actividad del VRS permaneció en niveles bajos. Las detecciones y el porcentaje de positividad para SARS-CoV-2 se mantuvieron elevado y similar con respecto a la semana anterior (37,6%) (Gráficos 2 y 4).

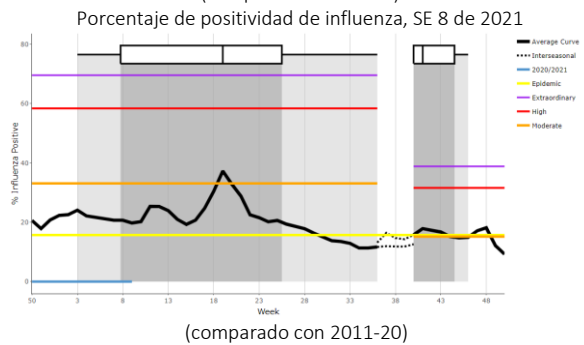
Graph 1. Brazil: All NICs. Influenza virus distribution, EW 8, 2015-21



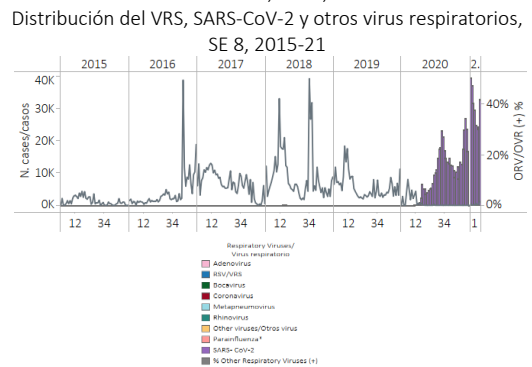
Graph 2. Brazil: All NICs. Influenza, RSV, and SARS-CoV-2, distribution, EW 8, 2015-21



Graph 3. Brazil: Percent positivity for influenza, EW 8, 2021 (compared to 2011-20)



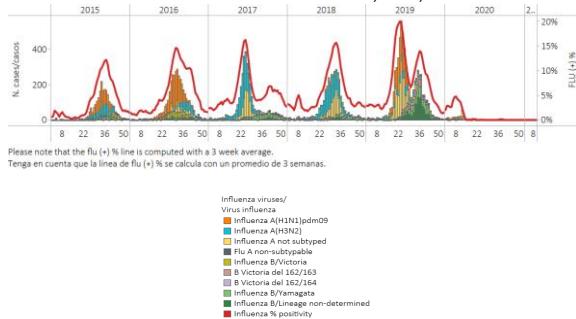
Graph 4. Brazil: All NICs. RSV, SARS-CoV-2, and other respiratory virus distribution, EW 8, 2015-21



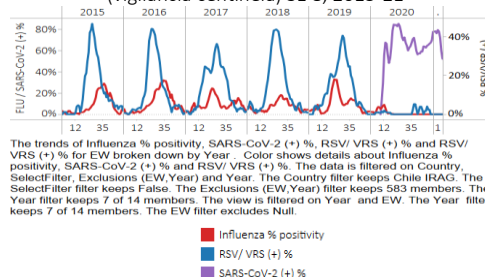
*To view more epi data, view [here](#). / Para ver más datos epi, vea [aquí](#)

- During EW 8, no influenza detections were reported; and activity remained below the average epidemic curve at baseline levels (Graphs 1 and 3). Few respiratory syncytial virus (RSV) detections were reported, with other respiratory viruses co-circulating. In EW 8, at sentinel sites, SARS-CoV-2 detections and percent positivity decreased compared to previous weeks but remained elevated at 47.1% (Graphs 2 and 4). The number of ILI visits slightly decreased but remained above the epidemic curve for this time of the year (Graph 5). The number of SARI cases decreased compared to previous weeks and was at the epidemic curve for this time of year as compared to previous seasons at low activity levels (Graph 6). / Durante la SE 8, no se notificaron detecciones de influenza, y la actividad de la influenza se mantuvo por debajo de la curva epidémica promedio en los niveles basales (Gráficos 1 y 3). Se notificaron pocas detecciones de virus respiratorio sincitial (VRS), con la circulación concurrente de otros virus respiratorios. En la SE 8, en los sitios centinela, las detecciones de SARS-CoV-2 y el porcentaje de positivos se disminuyeron, pero se mantuvieron elevados en comparación con las semanas anteriores a 47,1% (Gráficos 2 y 4). El número de visitas por ETI disminuyó ligeramente, pero se mantuvo por encima de la curva epidémica para esta época del año (Gráfico 5). El número de casos de IRAG disminuyó con respecto a la semana anterior, pero estaba en la curva epidémica para esta época del año en comparación con temporadas anteriores a niveles de actividad bajos (Gráfico 6).

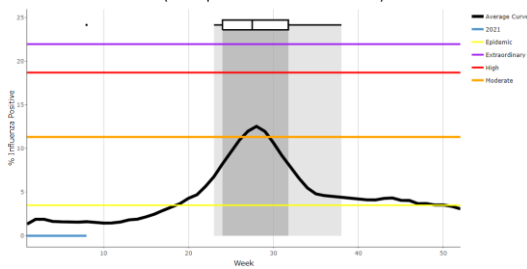
Graph 1. Chile: Influenza virus distribution, EW 8, 2015-21
Distribución de virus de influenza, SE 8, 2015-21



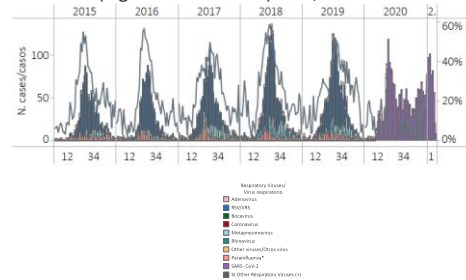
Graph 2. Chile: Influenza, RSV, and SARS-CoV-2, distribution, (sentinel surveillance) EW 8, 2015-21
Distribución de los virus influenza, VRS y SARS-CoV-2, (vigilancia centinela) SE 8, 2015-21



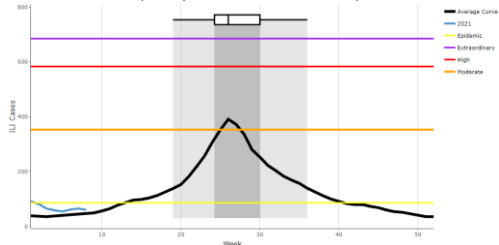
Graph 3. Chile: Percent positivity for influenza, EW 8, 2021 (compared to 2010-20)
Porcentaje de positividad de influenza, SE 8 de 2021 (comparado con 2010-20)



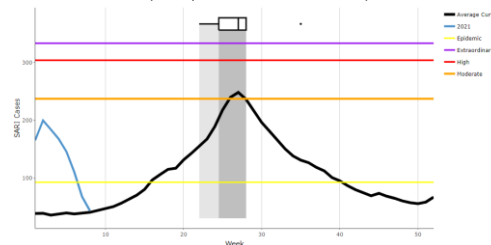
Graph 4. Chile: RSV, SARS-CoV-2, and other respiratory viruses distribution, (sentinel surveillance) EW 8, 2015-21
Distribución del VRS, SARS-CoV-2 y otros virus respiratorios (vigilancia centinela) SE 8, 2015-21



Graph 5. Chile: Number of ILI cases EW 8, 2021 (compared to 2015-21)
Número de consultas por ETI, SE 8 de 2021 (comparado con 2015-21)



Graph 6. Chile: Number of SARI cases, EW 8, 2021 (compared to 2015-21)
Número de casos de IRAG, SE 8 de 2021 (comparado con 2015-21)

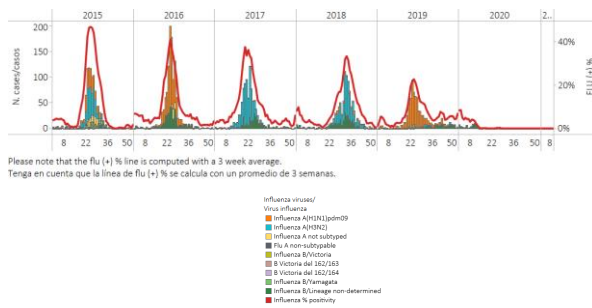


*To view more epi data, view [here](#). / Para ver más datos epi, vea [aquí](#).

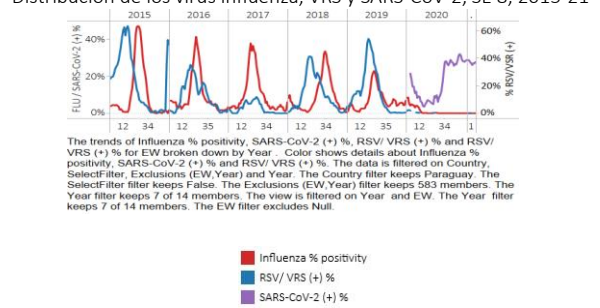
South America/América del Sur- South Cone and Brazil/ Cono Sur y Brasil

- During EW 8, at the national level, no influenza activity was reported, remaining below the seasonal threshold for this time of year (Graphs 1 and 3). As of EW 8, no RSV detections have been reported. SARS-CoV-2 percent positivity (25.8%) remained similar to the previous week, with SARS-CoV-2 detections slightly increasing compared to the last week (Graphs 2, and 4). / Durante la SE 8, a nivel nacional, no se notificó actividad de influenza permaneciendo por debajo del umbral estacional para esta época del año (Gráficos 1 y 3). Hasta la SE 8, no se han notificado detecciones de VRS. El porcentaje de positivos de SARS-CoV-2 (25,8%) se mantuvo similar en comparado con el porcentaje de la semana anterior, con un aumento ligeramente con las detecciones de SARS-CoV-2 en contraste con la semana pasada. (Gráficos 2 y 4).

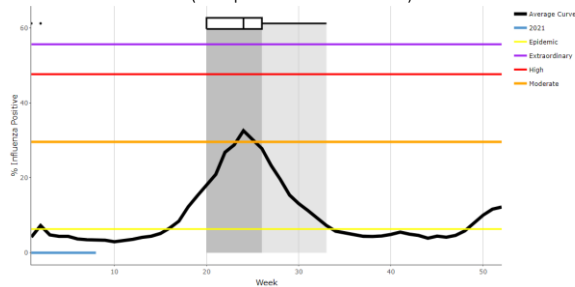
Graph 1. Paraguay: Influenza virus distribution EW 8, 2015-21
Distribución de virus de influenza, SE 8, 2015-21



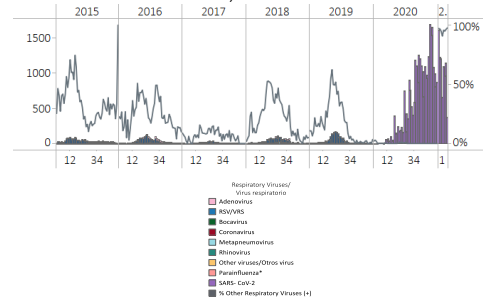
Graph 2. Paraguay: Influenza, RSV, and SARS-CoV-2 distribution, EW 8, 2015-21
Distribución de los virus influenza, VRS y SARS-CoV-2, SE 8, 2015-21



Graph 3. Paraguay: Percent positivity for influenza, EW 8, 2021
(in comparison to 2010-21)
Porcentaje de positividad de influenza, SE 8 de 2021
(comparado con 2010-21)



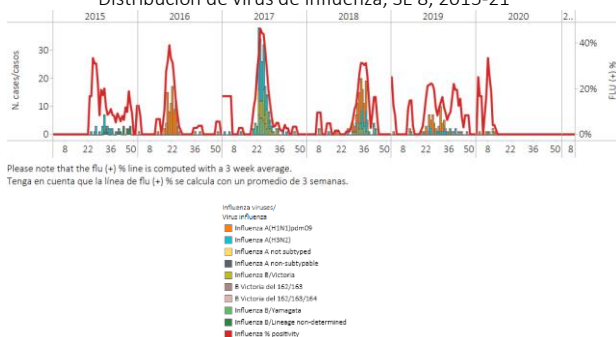
Graph 4. Paraguay: RSV, SARS-CoV-2, and other respiratory viruses distribution, EW 8, 2015-21
Distribución del VRS, SARS-CoV-2 y otros virus respiratorios, SE 8, 2015-21



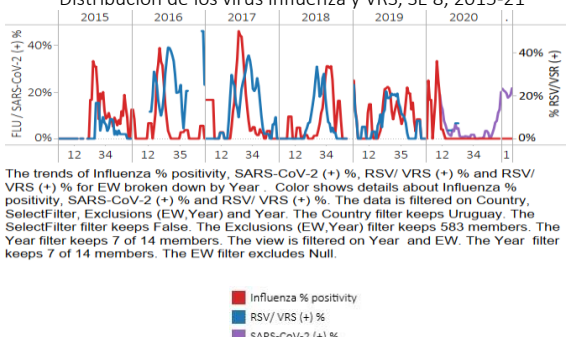
*To view more epi data, view [here](#). / Para ver más datos epi, vea [aquí](#).

- In EW 8, no influenza virus detections were reported; the positivity percentage continued below baseline levels (Graphs 1 and 3). No respiratory syncytial virus (RSV) detections have been reported in 2021. At the national level, SARS-CoV-2 detections, and percent positivity (20.6%) has slightly increased and remained elevated in recent weeks (Graph 2). Based on sentinel surveillance, the number of SARI cases / 100 hospitalizations decreased below the average epidemic curve compared to the average number / 100 hospitalizations of previous seasons (Graph 4). / En la SE 8, no se notificaron detecciones de influenza; el porcentaje de positividad continuó por debajo de los niveles basales (Gráficos 1 y 3). No se han notificado detecciones del virus respiratorio sincitial en 2021. A nivel nacional, las detecciones de SARS-CoV-2 y el porcentaje de positividad (20,6%) aumento ligeramente y se mantienen elevados en las últimas semanas (Gráfico 2). Con base en la vigilancia centinela, el número de casos de IRAG / 100 hospitalizaciones continuo disminuyo por debajo de la curva epidémica promedio en comparación con el número promedio / 100 hospitalizaciones de temporadas anteriores (Gráfico 4).

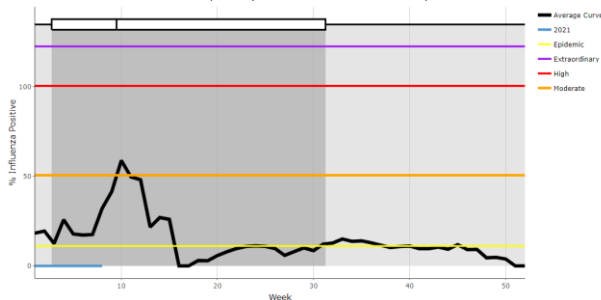
Graph 1. Uruguay: Influenza virus distribution EW 8, 2015-21
Distribución de virus de influenza, SE 8, 2015-21



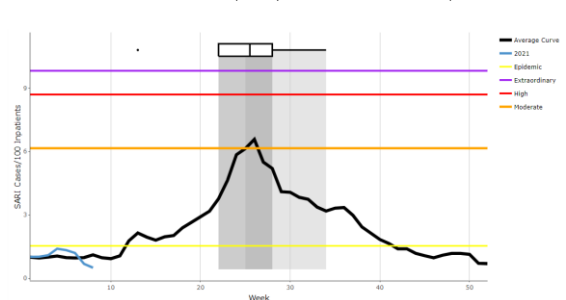
Graph 2. Uruguay: Influenza and RSV distribution, EW 8, 2015-21
Distribución de los virus influenza y VRS, SE 8, 2015-21



Graph 3. Uruguay: Percent positivity for influenza, EW 8, 2021
(compared to 2010-20)
Porcentaje de positividad de influenza, SE 8 de 2021
(comparado con 2010-20)



Graph 4. Uruguay: SARI cases/100 hospitalizations (sentinel surveillance), EW 8, 2021 (compared to 2017-20)
Casos de IRAG/100 hospitalizaciones (vigilancia centinela), SE 8 de 2021 (comparado con 2017-20)



*To view more epi data, view [here](#). / Para ver más datos epi, vea [aquí](#).

ACRONYMS

ARI	Acute respiratory infection
CARPHA	Caribbean Public Health Agency
CENETROP	Centro de Enfermedades Tropicales (Santa Cruz, Bolivia)
EW	Epidemiological week
ILI	Influenza-like illness
INS	Instituto Nacional de Salud
ORV	Other respiratory viruses
SARI	Severe acute respiratory infection
ICU	Intensive care unit
RSV	Respiratory syncytial virus

ACRÓNIMOS

CARPHA	Agencia de Salud Pública del Caribe
CENETROP	Centro de Enfermedades Tropicales (Santa Cruz, Bolivia)
ETI	Enfermedad tipo influenza
INLASA	Instituto Nacional de Laboratorios de Salud (La Paz, Bolivia)
INS	Instituto Nacional de Salud
IRA	Infección respiratoria aguda
IRAG	Infección respiratoria aguda grave
OVR	Otros virus respiratorios
SE	Semana epidemiológica
SEDES	Servicio Departamental de Salud (Bolivia)
UCI	Unidad de cuidados intensivos
VRS	Virus respiratorio sincitial