

2020

Weekly / Semanal **Influenza Report EW 32/ Reporte de Influenza SE 32**

Regional Update: Influenza & Other Respiratory Viruses /
Actualización Regional: Influenza y Otros virus respiratorios



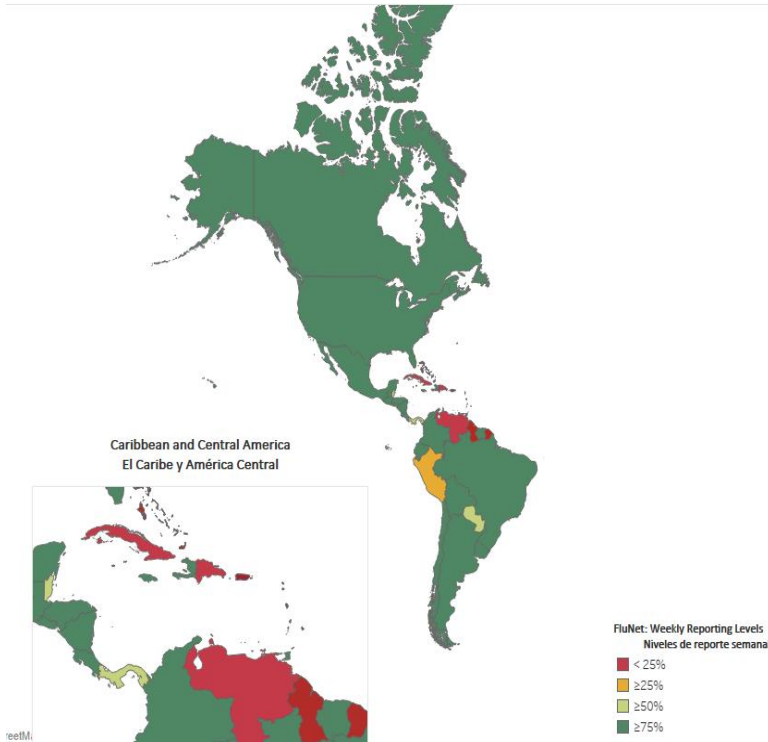
August 19, 2020
19 de agosto de 2020

*Data as of August 14, 2020/
Datos hasta el 14 de agosto de 2020*

*Prepared by PHE/IHM/Influenza Team/
Realizado por PHE/IHM/Equipo de Influenza*

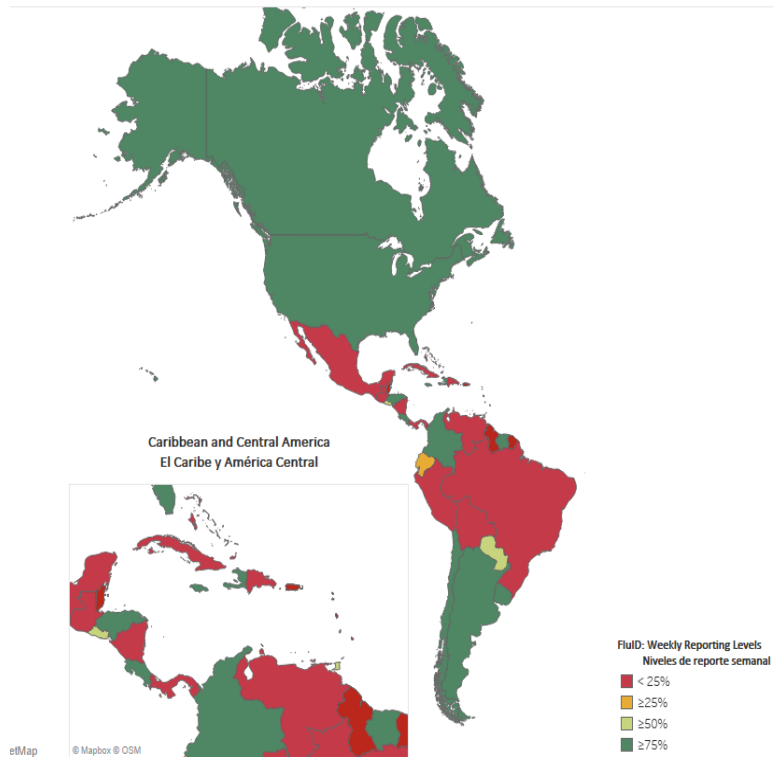
FluNet

Percentage of reports to FluNet during the last four weeks (EW 29-32, 2020)
Porcentaje de informes a FluNet durante las últimas cuatro semanas (SE 29-32 de 2020)



FluID

Percentage of reports to FluID during the last four weeks (EW 29-32, 2020)
Porcentaje de informes a FluID durante las últimas cuatro semanas (SE 29-32 de 2020)



Map Production / Producción del mapa: PAHO/WHO, OPS/OMS.

Data Source / Fuente de datos:

Ministries of Health and National Influenza Centers of Member States
Reports to the informatics global platforms [FluNet](#) and / [FluID](#)
Informe de los Ministerios de Salud y los Centros Nacionales de Influenza de los Estados Miembros a las plataformas informáticas globales de [FluNet](#) y [FluID](#)

[Go to Index/](#)
[Ir al Índice](#)

WEEKLY REPORT DATA SOURCES

The information presented in this update is based on data provided by Ministries of Health and National Influenza Centers of Member States to the global informatics platforms http://www.who.int/influenza/gisrs_laboratory/flunet/en/ and http://www.who.int/influenza/surveillance_monitoring/fluid/en/; and reports/weekly bulletins that Ministries of Health published on its website or shared with PAHO/WHO.

La información presentada en esta actualización se obtiene a partir de los datos notificados por los Ministerios de Salud y los Centros Nacionales de Influenza de los Estados Miembros a las plataformas informáticas globales de la OPS/OMS: [FluNet](#) y [FluID](#); y de los informes/boletines semanales que los Ministerios de Salud publican en sus páginas web o comparten con OPS/OMS.

Note: Compared to the same period of the previous years, the current influenza surveillance data should be interpreted in light of the ongoing COVID-19 pandemic, which may have influence, to differing extents, health seeking behaviors, staffing/routines in sentinel sites, and testing capacities in Member States. The various social and physical distancing measures implemented by Member States to reduce SARS-CoV2 virus transmission may also have played a role in reducing substantially or even complete influenza virus transmission.

Nota: en comparación con el mismo período de los años anteriores, los datos actuales de vigilancia de la influenza deben interpretarse a la luz de la pandemia de COVID-19 en curso, que puede tener influencia en diferentes grados, comportamientos de búsqueda de salud, personal / rutinas en sitios centinela, y capacidades de prueba en los Estados miembros. Las diversas medidas de distanciamiento social y físico implementadas por los Estados miembros para reducir la transmisión del virus SARS-CoV2 también pueden haber desempeñado un papel en la reducción sustancial o incluso completa, en la transmisión del virus de la influenza.

PAHO INFLUENZA LINKS

PAHO interactive data / Datos interactivos de la OPS:

PAHO FluNet: http://ais.paho.org/phil/viz/ed_flu.asp

PAHO FluID: <http://ais.paho.org/phil/viz/flumart2015.asp>

Influenza regional reports / Informes regionales de influenza

In English: <https://www.paho.org/hq/influenzareport>

En español: www.paho.org/reportesinfluenza

Severe acute respiratory infections network - SARI net
Red de las infecciones respiratorias agudas graves - SARI net:

<http://www.sarinet.org>

[Go to Index/](#)

[Ir al Índice](#)

REPORT INDEX

ÍNDICE DE LA ACTUALIZACIÓN

Section	Content	Page
1	<u>Weekly Summary / Resumen Semanal</u>	5
2	<u>Influenza Global Update 374/Actualización de influenza a nivel mundial 374</u>	7
3	<u>Overall Influenza and RSV circulation / Circulación general de los virus influenza y VRS</u>	8
4	<u>Overall ORV circulation and antigenic characterization of influenza viruses, 2017-20/Circulación general de OVR y caracterización antigénica de los virus influenza, 2017-20</u>	9
5	<u>Weekly and Cumulative numbers / Números semanales y acumulados</u>	10
6	<u>Epidemiological and Virologic updates by country / Actualización epidemiológica y virológica por país</u>	11
7	<u>Acronyms / Acrónimos</u>	47

WEEKLY SUMMARY (ENGLISH)

North America: Influenza activity remained at inter seasonal levels in [Canada](#), the [United States](#), and [Mexico](#). In the [United States](#), and in [Mexico](#), SARS-CoV-2 activity remained elevated.

Caribbean: Influenza and other respiratory virus activity remained low in the subregion. In [Saint Lucia](#), ILI activity increased above the seasonal threshold.

Central America: Influenza and other respiratory virus activity remains low and SARS-CoV-2 activity remains elevated in the subregion. In [Costa Rica](#) and in [Honduras](#), SARI activity was reported at extraordinary levels for this period.

Andean: Influenza and other respiratory virus activity remained low in the sub-region. In [Colombia](#), SARI activity continued elevated associated to SARS-CoV-2. In [Ecuador](#), SARS-CoV-2 activity remained elevated.

Brazil and Southern Cone: Influenza activity continued low and below the seasonal levels for this period. In [Argentina](#), SARS-CoV-2 activity continued elevated. In [Brazil](#), SARI activity remained elevated and associated with SARS-CoV-2. In [Paraguay](#), SARS-CoV-2 detections increased slightly.

Global: Globally, influenza activity was reported at lower levels than expected for this time of the year. In the temperate zones of the southern hemisphere, the influenza season has not commenced. In the temperate zone of the northern hemisphere, influenza activity remained at inter-seasonal levels. In tropical Africa, there were no or sporadic influenza virus detections across reporting countries. In Southern Asia and South East Asia, no influenza detections were reported. Worldwide, seasonal influenza A viruses accounted for most detections.

Note: PAHO/WHO encourages the testing of routine influenza surveillance samples from sentinel and non-sentinel sources for SARS-CoV-2 virus where resources are available and invites all countries/areas/territories to report this information (indicating which data are from sentinel sites) to routine, established regional and global platforms. (See the [Operational considerations for COVID-19 surveillance using GISRS](#) guidance).

RESUMEN SEMANAL (ESPAÑOL)

América del Norte: la actividad de la influenza se mantuvo en niveles entre estaciones en [Canadá](#), [Estados Unidos](#) y [México](#). En [Estados Unidos](#) y [México](#), la actividad del SARS-CoV-2 se mantuvo elevada.

Caribe: la actividad de la influenza y otros virus respiratorios se mantuvo baja en la subregión. En [Santa Lucía](#), la actividad de la ETI aumentó por encima del umbral estacional.

América Central: la actividad de la influenza y otros virus respiratorios sigue siendo baja y la actividad del SARS-CoV-2 sigue elevada en la subregión. En [Costa Rica](#) y [Honduras](#), la actividad de la IRAG se registró en niveles extraordinarios para este período.

Andina: la actividad de la influenza y otros virus respiratorios se mantuvo baja en la subregión. En [Colombia](#), la actividad de la IRAG continuó elevada asociada al SARS-CoV-2. En [Ecuador](#), la actividad del SARS-CoV-2 se mantuvo elevada.

Brasil y Cono Sur: la actividad de la influenza continuó baja y por debajo de los niveles estacionales para este período. En [Argentina](#), la actividad del SARS-CoV-2 continuó elevada. En [Brasil](#), la actividad de la IRAG permaneció elevada y asociada con el SARS-CoV-2. En [Paraguay](#), las detecciones de SARS-CoV-2 aumentaron levemente.

Global: a nivel mundial, la actividad de la influenza se notificó en niveles más bajos de lo esperado para esta época del año. En las zonas templadas del hemisferio sur, la temporada de influenza no ha comenzado. En la zona templada del hemisferio norte, la actividad de la influenza se mantuvo en niveles entre estaciones. En África tropical, no se detectaron virus de la influenza o se detectaron esporádicamente en los países informantes. En el sur de Asia y el sudeste asiático, no se informaron detecciones de influenza. A nivel mundial, los virus de la influenza A estacional representaron la mayoría de las detecciones.

Nota: La OPS / OMS promueve la prueba de muestras de vigilancia de influenza de rutina de fuentes centinelas y no centinelas, para el virus del SARS-CoV-2, donde haya recursos disponibles, e invita a todos los países / áreas / territorios a notificar esta información (idealmente indicando qué datos provienen de sitios centinela) a las plataformas regionales y globales de rutina y establecidas. (Véanse las [Consideraciones operativas para la vigilancia COVID-19 utilizando la guía GISRS](#)).

Influenza Global Update 374 / Actualización de influenza a nivel mundial 374

17 August 2020 / 17 de agosto de 2020

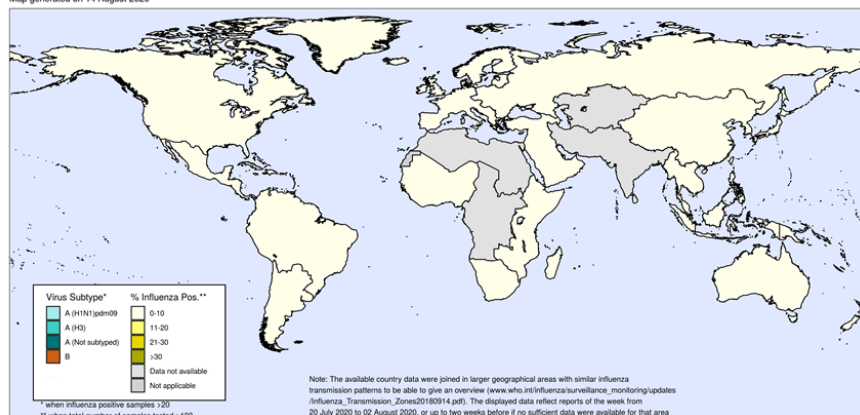
Based on data up to August 2, 2020 / basado en datos hasta el 2 de agosto de 2020

Global Level / Nivel Mundial

In Oceania, influenza like illness (ILI) and other influenza activity indicators remained below usual levels for this time of year. In Australia and New Zealand very few influenza viruses were detected. In South Africa, no influenza viruses were detected in ILI and pneumonia samples from sentinel sites. In tropical Africa, there were no or sporadic influenza virus detections across reporting countries. In Western Africa, sporadic influenza B detections were reported from Cote d'Ivoire. Of samples tested for influenza in Burkina Faso, Mali, Niger, and Togo none tested positive for influenza. In Middle Africa, there was no report on virological surveillance. In Eastern Africa, Mauritius reported no detections were reported. In Southern Asia, ILI and SARI activity was reported low and no influenza detections were reported across reporting countries. In South East Asia, no influenza detections were reported across reporting countries. In the temperate zone of the northern hemisphere, influenza remained at inter-seasonal level overall. In Europe, influenza activity remained at inter-seasonal levels. In Central Asia and Northern Africa, there were no influenza updates for this reporting period. In Western Asia, there were no influenza detections. In East Asia, influenza illness indicators and influenza activity remained at inter-seasonal levels across all countries. / En Oceanía, la enfermedad tipo influenza (ETI) y otros indicadores de actividad de la influenza se mantuvieron por debajo de los niveles habituales para esta época del año. En Australia y Nueva Zelanda se detectaron muy pocos virus de influenza. En Sudáfrica, no se detectaron virus de influenza en muestras de neumonía y ETI de sitios centinela. En África tropical, no se detectaron virus influenza o se detectaron esporádicamente en los países informantes. En África occidental, se notificaron detecciones esporádicas de influenza B en Costa de Marfil. De las muestras analizadas para influenza en Burkina Faso, Malí, Níger y Togo, ninguna dio positivo para influenza. En África Central, no hubo ningún informe sobre vigilancia virológica. En África oriental, Mauricio informó que no se notificaron detecciones. En el sur de Asia, se informó que la actividad de la ETI y las IRAG fue baja y no se notificaron detecciones de influenza en los países notificantes. En el sudeste asiático, no se informaron detecciones de influenza en los países que notificaron. En la zona templada del hemisferio norte, la influenza se mantuvo en el nivel interestacional. En Europa, la actividad de la influenza se mantuvo en niveles entre estaciones. En Asia Central y África del Norte, no hubo actualizaciones de influenza para este período de informe. En Asia occidental, no hubo detecciones de influenza. En el este de Asia, los indicadores de enfermedad de la influenza y la actividad de la influenza se mantuvieron en niveles entre estaciones en todos los países.

National Influenza Centres (NICs) and other national influenza laboratories from 59 countries, areas or territories reported data to FluNet for the time period from 20 July 2020 to 2 August 2020. The WHO GISRS laboratories tested more than 285046 specimens during that time period. A total of, 37 specimens were positive for influenza viruses, of which 20 (54.1%) were typed as influenza A and 17 (45.9%) as influenza B. Of the sub-typed influenza A viruses, 3 (25%) were influenza A(H1N1)pdm09 and 9 (75.0%) were influenza A(H3N2). Of the characterized B viruses, 5 (100%) belonged to the B-Victoria lineage. / Los Centros Nacionales de Influenza (NIC) y otros laboratorios nacionales de influenza de 59 países, áreas o territorios reportaron sus datos a FluNet para el período comprendido entre el 20 de julio y el 2 de agosto de 2020. Los laboratorios GISRS de la OMS analizaron más de 285 046 muestras durante ese período. Un total de 37 muestras fueron positivas para los virus influenza, de las cuales 20 (54,1%) se tipificaron como influenza A y 17 (45,9%) como influenza B. De los virus influenza A, a los cuales se les identificó el subtipo, 3 (25%) fueron influenza A(H1N1)pdm09 y 9 (75,0%) fueron influenza A(H3N2). De los virus B caracterizados, 5 (100%) pertenecían al linaje B-Victoria.

Percentage of respiratory specimens that tested positive for influenza
By influenza transmission zone
Map generated on 14 August 2020



Note: The available country data were joined in larger geographical areas with similar influenza transmission patterns to be able to give an overview (www.who.int/influenza/surveillance_monitoring/updates/influenza_Transmission_Zones20180914.pdf). The displayed data reflect reports of the week from 20 July 2020 to 02 August 2020, or up to two weeks before if no sufficient data were available for that area

The boundaries and names shown and the designations used on this map do not imply the expression of any opinion whatsoever on the part of the World Health Organization concerning the legal status of any country, territory, city or area or of its authorities, or concerning the delimitation of its frontiers or boundaries. Dotted and dashed lines on maps represent approximate border lines for which there may not yet be full agreement.

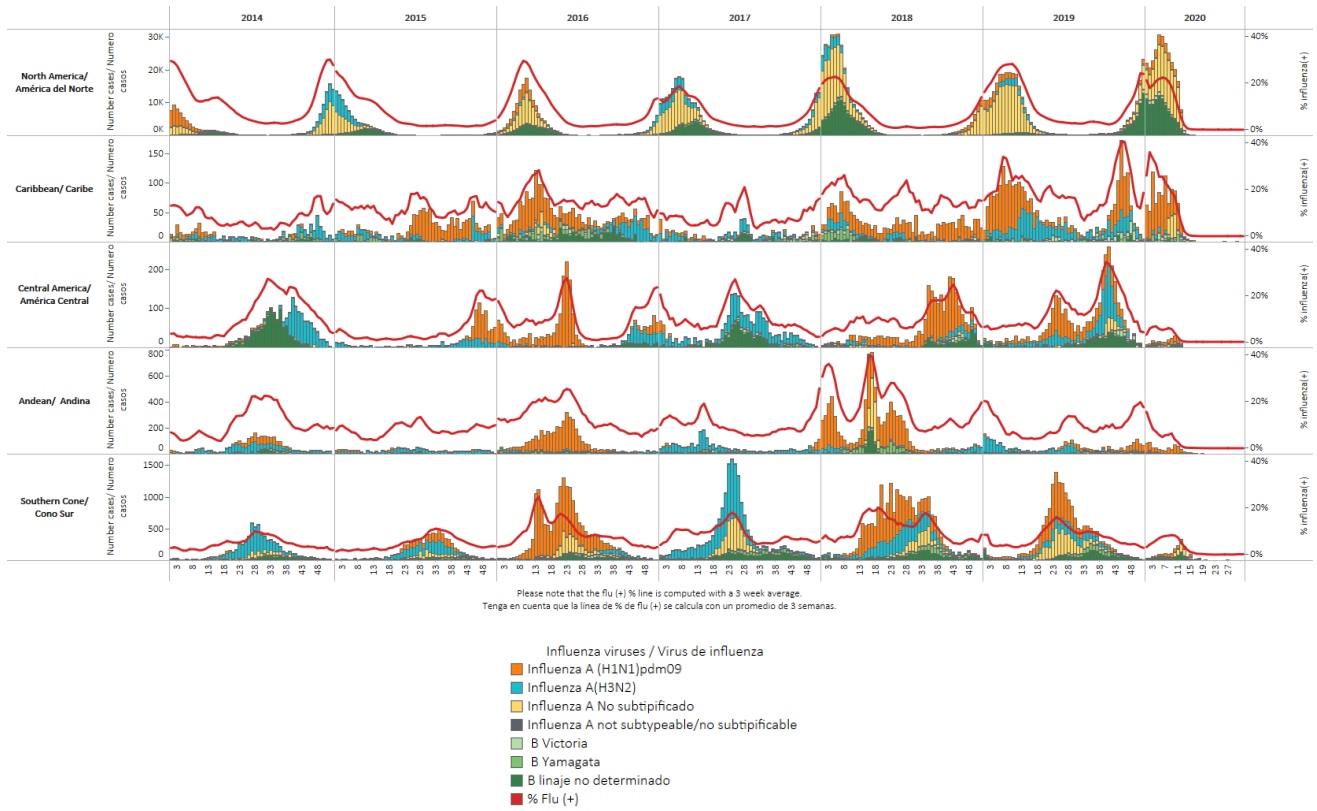
Data source: Global Influenza Surveillance and Response System (GISRS), FluNet (www.who.int/flu-net)
Copyright WHO 2020. All rights reserved.



Influenza circulation by subregion, 2014-20

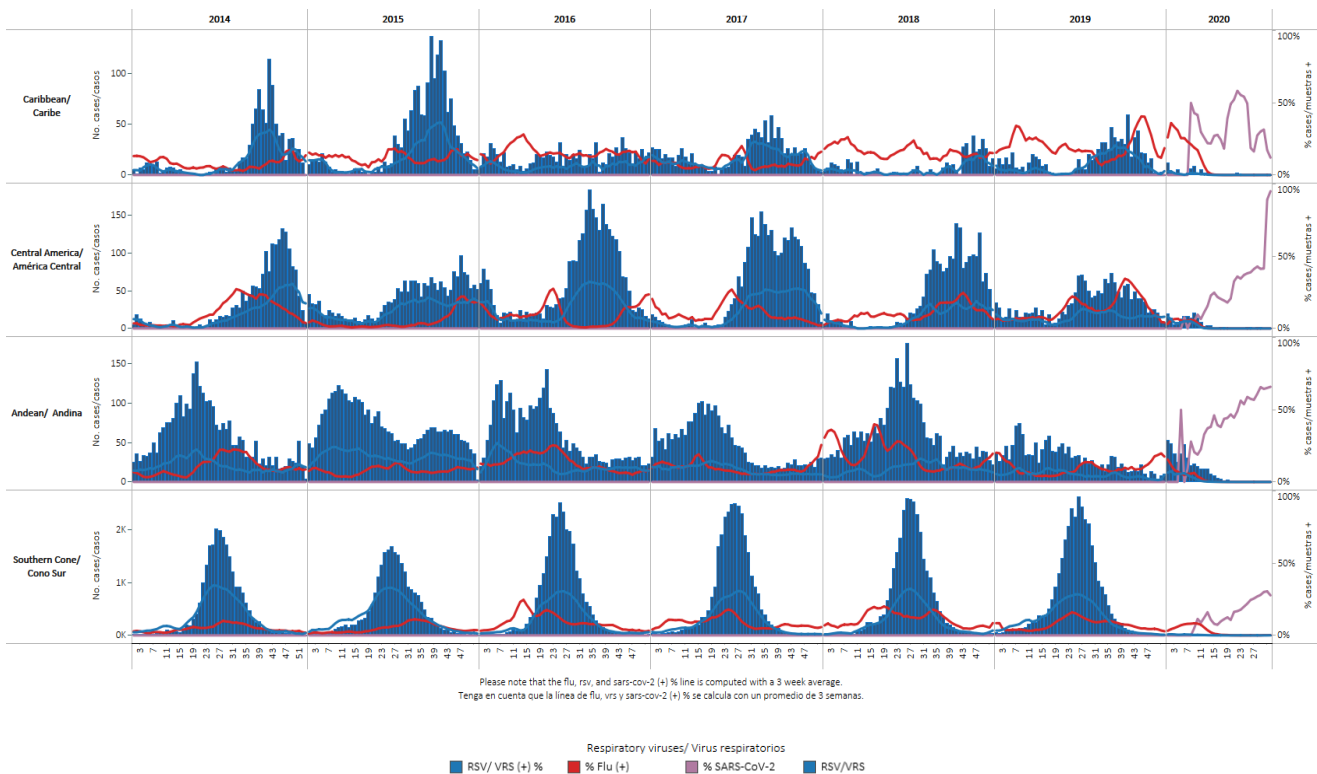
Circulación de virus influenza por subregión, 2014-20

Report Summaries –
Resumen del informe



Respiratory syncytial virus (RSV) circulation by Subregion, 2014-20

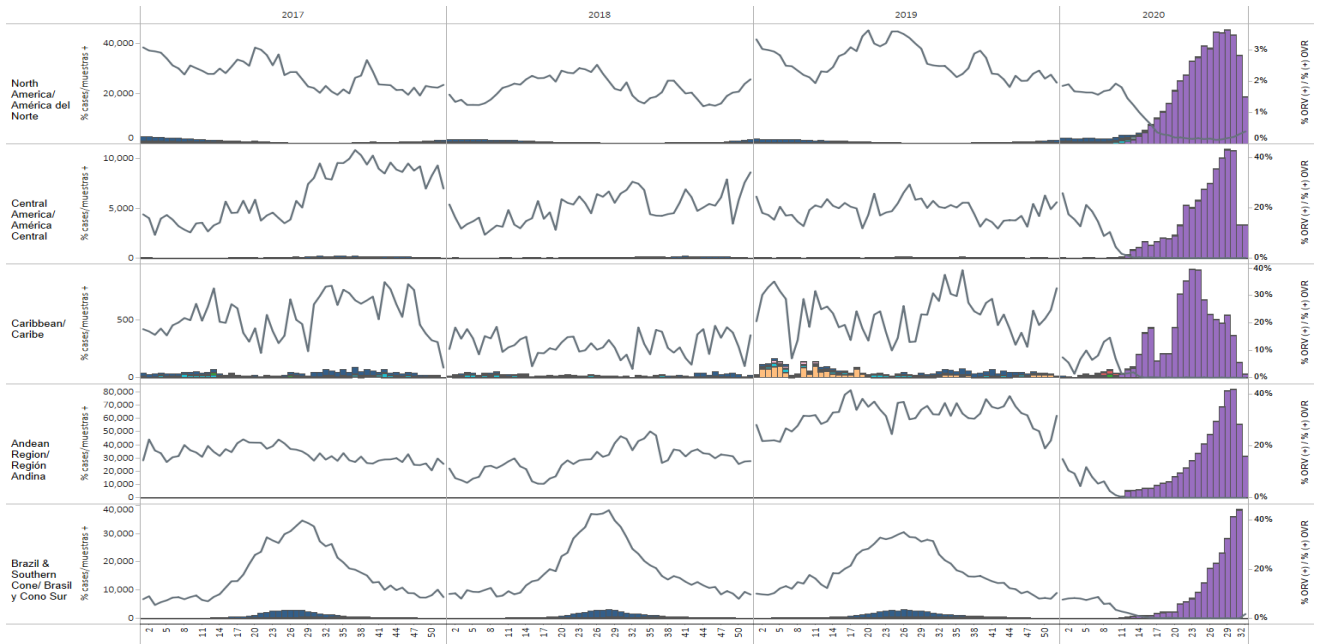
Circulación de virus respiratorio sincitial (VRS) por subregión, 2014-20



*To view more lab data, view here. / Para ver más datos de laboratorio, vea aquí.

Other respiratory virus (ORV) circulation by subregion, 2017-20

Circulación de otros virus respiratorios (OVR) por subregión, 2017-20



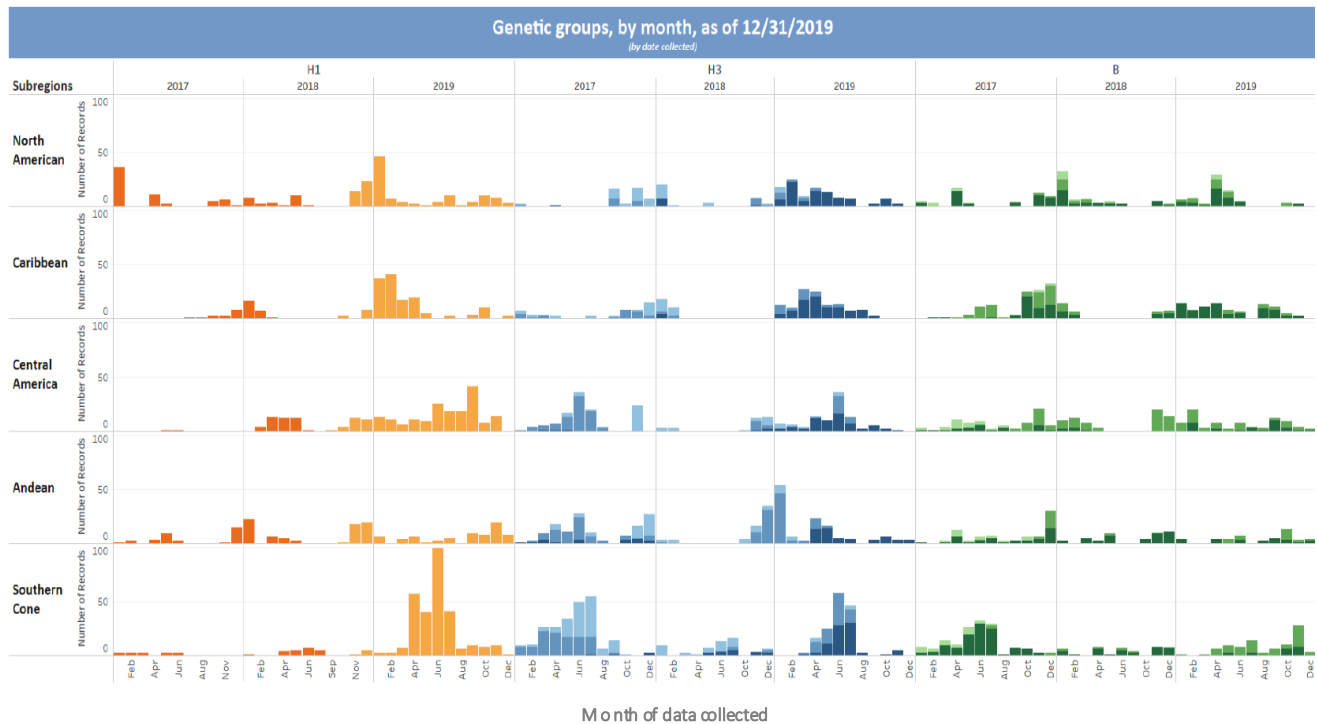
Please note that the other respiratory virus (+) % line is computed with a 3 week average.
Tenga en cuenta que la línea de % (+) de otros virus respiratorios se calcula con un promedio de 3 semanas.

* North America/América del Norte
Only ORV data from Canada and Mexico / solo datos de OVR de Canadá y México
Only SARS-CoV-2 data from Mexico / datos de SARS-CoV-2 solo de México



Genetic Characterization of Influenza Virus by Subregion, 2019

Caracterización Genética de los Virus Influenza por Subregión, 2019



These data are from the WHO –Collaborating Center at the U.S. CDC.
Esos datos son recolectados desde el CC de la OMS en los CDC de EE. UU.



Weekly and cumulative numbers of influenza and other respiratory viruses, by country and EW, 2020^{1,2}

Números semanales y acumulados de influenza y otros virus respiratorios, por país y SE, 2020^{3,4}

Report Summaries –
Resumen del Informe

		EW 32, 2020 / SE 32, 2020																		
	N samples/ muestras	A(H3N2)	A(H1N1)pdm09	Max. FLUANOsu	Influenza A non- subtypable	B Victoria	B Victoria del 162/163	B Yamagata	B lineage no determined	Influenza (%)	Adenovirus	Parainfluenza	VSR	% RSV/VSR (+)	Coronavirus	SARS-CoV-2*	Metapneumov.	Rhinovirus*	% All Positive Samples (+)	
North America/ América del Norte	Canada	5,678	0	0	0				0	0.0%	10	3	2	0%	0			193	3.7%	
	Mexico	24,878	0	0	0	0	0	0	0	0.0%	0	0	0	0%	0	18,557	0	1	0.0%	
	USA	3,706	0	0	3				2	0.1%										0.1%
Caribbean/ Caribe	Haiti	307	0	0	0	0	0	0	0	0.0%	0	0	0	0%	0	37	0	0	12.1%	
	Jamaica	0	0	0	0	0	0	0	0		0	0	0							
	Saint Lucia	0																		
	Suriname	0	0	0	0	0	0	0	0		0	0	0			0	0	0		
	Trinidad and Tobago	4								0.0%										0.0%
Central America/ América Central	Costa Rica	509	0	0	0	0	0	0	0	0.0%	1	0	0	0%	0	109	0	5	23.6%	
	El Salvador	3,038	0	0	0	0	0	0	0	0.0%						3,028			99.7%	
	Guatemala	10								0.0%						2			20.0%	
	Honduras	0	0	0	0	0	0	0	0		0	0	0		0	0	0	0		
	Nicaragua	277			1					0.4%						230				83.4%
Andean/ Andina	Colombia	14	0	0						0.0%	0	0	0	0%	0	15,623	0	0	0.0%	
	Ecuador	0													1,690					
	Peru	10,163	0	0	0	0	0	0	0	0.0%	0	0	0	0%	0	4,352	0	0	42.8%	
Brazil & Southern Cone/ Brasil y Cono Sur	Brazil	5								0.0%									0.0%	
	Chile	813								0.0%	7	2	1	0%			3		1.6%	
	Chile_IRAG	80	0	0	0	0	0	0	0	0.0%	0	0	0	0%	0	20	0	1	26.3%	
	Uruguay	38	0	0	0	0	0	0	0	0.0%	1	0	0	0%	0	0	0	0	7.9%	
	Grand Total	49,520	0	0	4	0	0	0	2	0.0%	19	5	3	0%	2	43,646	3	200	16.2%	

These are the raw numbers provided in the country's FluNet update (Not the smoothed averages)
Estos son los números crudos proporcionados en la actualización FluNet del país (no los promedios suavizados)

*Please note blank cells indicate N/A.
*Por favor notar que las celdas en blanco indican N/A.

		EW 31, 2020 / SE 31, 2020																	
		*Note: These countries reported in EW 32, 2020, but have provided data up to EW 31. *Nota: Estos países reportaron en la SE 32 de 2020, pero han enviado los datos hasta la SE 31.																	
	N_muestras	Influenza A(H3N2)	Influenza A (H1N1)pdm09	Influenza A No subtipificado	Influenza A not subtypeable...	Influenza B	Influenza (%)	Adenovirus	RSV/VSR	% RSV/VSR (+)	Bocavirus*	Coronavirus*	SARS-CoV-2	Metapneumov.	Rhinovirus*	Parainfluenza*	% All Positive Samples (+)		
Andean/ Andina	Bolivia	1	0	0	0	0	0.0%	0	0	0%	0	0	10,724	0	0	0	0.0%		
Brazil & Southern Cone..	Argentina	167	1	1	0	3	3.0%	14	0	0%	0	0	38,478	0	0	2	12.5%		
	Grand Total	168	1	1	0	3	3.0%	14	0	0%	0	0	49,202	0	0	2	12.5%		

		EW 29, 2020 - EW 32, 2020 / SE 29, 2020 - SE 32, 2020																	
	N samples/ muestras	Influenza (H3N2)*	Influenza A (H1N1)pdm09*	Influenza A non- subtyped*	Influenza B Victoria*	Victoria del 162/163	Influenza B Yamagata*	Influenza B lineage undetermined.	Influenza (%)	Adenovirus*	Parainfluenza*	RSV/VSR*	% RSV/VSR (+)	Bocavirus*	Coronavirus*	SARS-CoV-2.	Metapneumo..	Rhinovirus*	% All Positive Samples (+)
North America/ América del Norte	Canada	74,030	0	0	1	0		6	0.0%	44	15	5	0.0%	0	4		11	890	1.3%
	Mexico	149,936	0	0	0	0	0	0	0.0%	0	0	0	0.0%	0	1	142,213	1	5	0.0%
	USA	20,146	0	1	22	0	0	23	0.2%	0	0	0		0	0		0	0	0.2%
Caribbean/ Caribe	Aruba	45	0	0	0	0	0	0	0.0%	0	0	0		0	0		0	0	0.0%
	Belize	1,227	0	0	0	0	0	1	0.1%	0	0	0		0	586	0	1	47.9%	
	Haiti	2,829	0	0	0	0	0	0	0.0%	0	0	0	0.0%	0	500	0	0	17.7%	
	Jamaica	126	0	0	0	0	0	0	0.0%	0	0	0		0	0		0	0.0%	
	Saint Lucia	3	0	0	0	0	0	0	0.0%	0	0	0	0.0%	0	0	3	0	100.0%	
	Trinidad and Tob.	48	0	0	0	0	0	0	0.0%	0	0	0		0	0		0	0.0%	
Central America/ América Central	Costa Rica	3,718	0	0	0	0	0	0	0.0%	1	1	0	0.0%	0	1,110	0	17	30.8%	
	El Salvador	11,008	0	0	0	0	0	0	0.0%	0	0	0		0	10,867	0	0	98.7%	
	Guatemala	24	0	0	0	0	0	0	0.0%	0	0	0		2	17	0	2	16.7%	
	Honduras	956	0	0	0	0	0	0	0.0%	0	0	0	0.0%	0	280	0	0	29.3%	
	Nicaragua	1,350	0	0	1	0	0	1	0.1%	0	0	2	0.1%	0	1,056	0	0	78.5%	
	Panama	44,818	0	0	0	0	0	0	0.0%	0	2	0	0.0%	0	15,086	0	0	33.7%	
	Andean/ Andina	Bolivia	6	0	0	0	0	0	0	0.0%	0	0	0	0.0%	0	31,966	0	0	0.0%
Colombia		460	0	0	0	0	0	0	0.0%	0	0	0	0.0%	0	160,786	0	0	0.0%	
Peru		84,063	0	0	0	0	0	0	0.0%	0	0	0	0.0%	0	35,277	0	0	42.0%	
Brazil & Southern Cone/ Brasil y Cono Sur	Argentina	660	1	2	0	3	2	1	1.4%	40	5	0	0.0%	0	102,251	0	0	8.2%	
	Brazil	272	0	0	0	0	0	0	0.0%	0	0	0		0	45	0	0	16.5%	
	Chile	3,465	0	0	0	0	0	0	0.0%	16	10	4	0.1%	0	0	8	0	1.1%	
	Chile_IRAG	422	0	0	0	0	0	0	0.0%	0	0	0	0.0%	0	122	1	2	29.6%	
	Paraguay	6,110	0	0	0	0	0	0	0.0%	0	0	0		0	470	0	0	7.7%	
	Uruguay	284	0	0	0	0	0	0	0.0%	1	0	0	0.0%	0	0	0	0	6.0%	
Grand Total	406,006	1	3	24	3	0	2	32	0.0%	102	33	11	0.0%	0	8	502,635	21	917	16.4%

		Total Influenza B, EW 29, 2020 - 32, 2020									
		Influenza B	B Victoria	Victoria del 162/163	B Victoria del 162-164	B Yamagata	B lineage no determina..	% B Victoria	% B Vic del 162/163	% of B Vic del 162-164	% B Yamagata
North America/ América del Norte		29	0	0	0	0	29				
Caribbean/ Caribe		1	0	0	0	0	1				
Central America/ América Central		1	0	0	0	0	1				
Andean/ Andina		0	0	0	0	0	0				
Brazil & Southern Cone/ Brasil y Cono Sur		6	3	0	0	2	1	60%	0%	0	40%
Grand Total		37	3	0	0	2	32	60%	0%	0	40%

¹ The detection of respiratory viruses other than influenza depends on the diagnostic capacity of each country and monitoring system. The absence of report of other respiratory viruses does not indicate the absence of their circulation.

² Data reported by the Ministries of Health of the countries, from sentinel and intensified surveillance for acute respiratory disease.

³ La detección de otros virus respiratorios diferentes a influenza depende de la capacidad diagnóstica de cada país y del sistema de vigilancia establecido. El que no se reporten otros virus respiratorios, no significa, ni indica la ausencia de circulación viral.

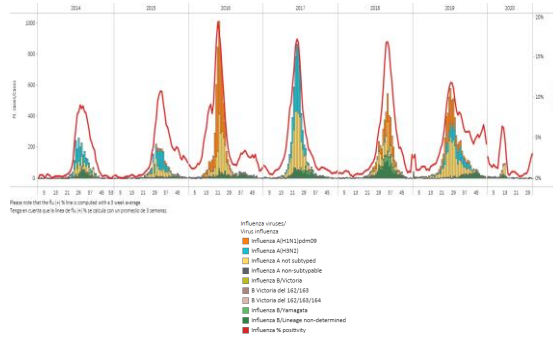
⁴ Datos reportados por los Ministerios de Salud de los países, provenientes de la vigilancia sentinela e intensificada de enfermedad respiratoria aguda.

North America / América del Norte

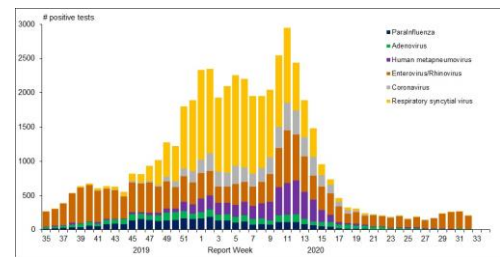
Canada / Canadá

- In Canada, during EW 32, no detections of influenza were recorded with influenza B viruses circulating last week (Graph 1). Few RSV detections (two samples) were reported, with co-circulation of rhinovirus, adenovirus, and parainfluenza viruses (Graph 2). As of August 17, among 4 880 172 persons tested for SARS-CoV-2, 123 154 (2.5%) were positive. Quebec (61 252), Ontario (40 870), and Alberta (12 419) were the three provinces with the highest number of cases recorded (Graph 3). The age groups with the highest proportion of cases were 40-59 years (29.7%), followed by adults aged 80 years and older (15.5%) (Graph 4). / En Canadá, en la SE 32, no se registraron detecciones de influenza, con la circulación de los virus influenza B la semana pasada (Gráfico 1). Se notificaron pocas detecciones de VRS (dos muestras) con la circulación concurrente de rinovirus, adenovirus y el virus parainfluenza (Gráfico 2). Al 17 de agosto, de 4 880 172 personas sometidas a prueba de SARS-CoV-2, 123 154 (2,5%) fueron positivas. Quebec (61 252), Ontario (40 870) y Alberta (12 419) fueron las provincias con el mayor número registrado de casos de COVID-19 (Gráfico 3). Los grupos de edad con la mayor proporción de casos fueron 40 a 59 años (29,7%), seguido por los adultos de 80 años y mayores (15,5%) (Gráfico 4).

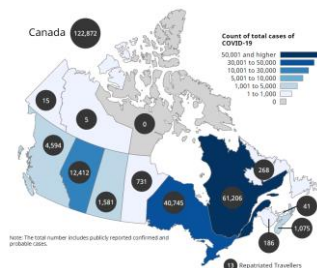
Graph 1. Canada: Influenza virus distribution, EW 32, 2014 –20
Distribución de virus de influenza, SE 32, 2014–20



Graph 2. Canada: RSV and other respiratory viruses distribution, EW 32, 2019-20
Distribución de VRS y otros virus respiratorios, SE 32, 2019-20



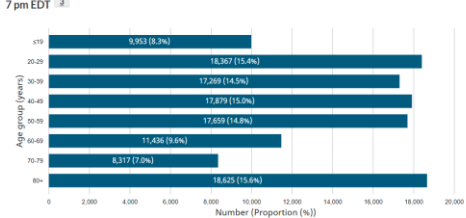
Graph 3. Canada: Number of COVID-19 total cases in Canada on August 17, 2020
Número total de casos de COVID-19 en Canadá, al 17 de agosto de 2020



Source: Coronavirus disease (COVID-19): Outbreak update. <https://www.canada.ca/en/public-health>

Graph 4. Canada: Age distribution of COVID-19 cases, as of August 17, 2020
Distribución de los casos de COVID-19 por edad, al 17 de agosto de 2020

Figure 3. Age distribution of COVID-19 cases (n=119,505) in Canada as of August 17, 2020, 7 pm EDT

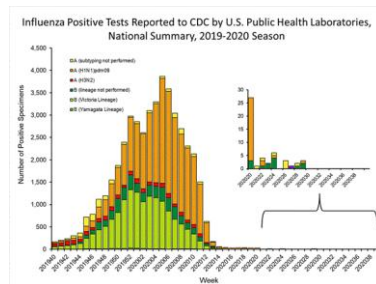


Source: Epidemiological summary of COVID-19 cases in Canada <https://www.canada.ca/en/public-health>

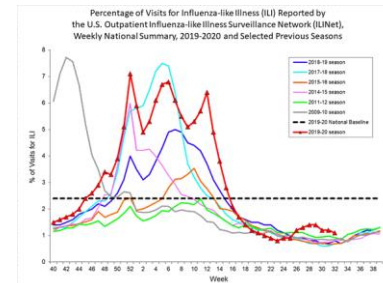
*To view more epi data, view [here](#). / Para ver más datos epi, vea [aquí](#).

- During EW 32, few influenza detections were reported, with influenza A and B viruses co-circulating (Graph 1). The percentage of outpatient visits for influenza-like illness (1.1%) decreased slightly compared to the previous week and was above the level of previous seasons and below the national baseline (2.4%) (Graph 2). In EW 32, 8.1% of reported deaths were due to pneumonia, influenza, or COVID-19, which is higher than the last week and remained above the epidemic threshold for EW 32 (Graph 3). From March 1 through August 8, 2020, 46 986 laboratory-confirmed COVID-19-associated hospitalizations were reported to the COVID-19-Associated Hospitalization Surveillance Network (COVID-NET). The highest cumulative hospitalization rates (CHR) were among those aged 65 years and older, with 394.2 per 100 000. The overall CHR was 144.1 per-100 000 (Graph 4). / En la SE 32, se notificaron pocas detecciones de influenza, con la circulación concurrente de los virus influenza A y B (Gráfico 1). El porcentaje de visitas ambulatorias por enfermedad similar a la influenza (1,1%) disminuyó en comparación con la semana anterior y estuvo por encima del nivel de temporadas anteriores y por debajo del valor de referencia nacional (2,4%) (Gráfico 2). En la SE 32, el 8,1% de las muertes reportadas se debieron a neumonía, influenza o COVID-19, que es superior a la última semana y se mantuvo por encima del umbral epidémico para la SE 32 (Gráfico 3). Desde el 1 de marzo hasta el 8 de agosto de 2020, 46 986 hospitalizaciones asociadas a COVID-19 confirmadas por laboratorio se notificaron a la Red de Vigilancia de Hospitalización Asociada a COVID-19 (COVID-NET). Las tasas de hospitalización acumulada (CHR, siglas en inglés) más altas se registraron en los mayores de 65 años, con 394,2 por 100 000. La CHR global fue de 144,1 por cada 100 000 (Gráfico 4).

Graph 1. USA: Influenza virus distribution, EW 32, 2020
2019-2020 season
Distribución de virus de influenza, SE 32 de 2020
Temporada 2019-2020

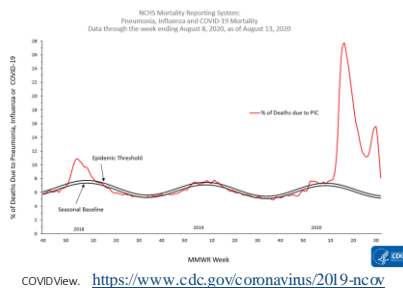


Graph 2. USA: Percentage of visits for ILI, EW 32, 2009-20
Porcentaje de visitas por ETI, SE 32, 2009-20



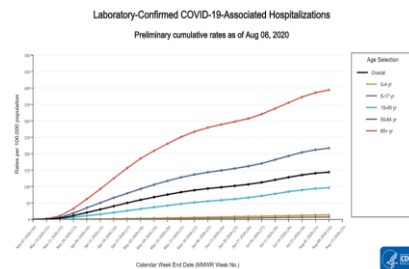
Graph 3. USA: Pneumonia, influenza and COVID-19 mortality data as of August 13, 2020
Mortalidad por neumonía, influenza y COVID-19, datos al 13 de agosto de 2020

Source:



COVIDView. <https://www.cdc.gov/coronavirus/2019-ncov>

Graph 4. USA: Laboratory-confirmed COVID-19-associated hospitalizations (per 100,000 population) by age group Preliminary cumulative rates as of August 8, 2020
Hospitalizaciones asociadas a COVID-19 confirmadas por laboratorio (por 100.000 habitantes) por grupo de edad Tasas acumuladas preliminares al 8 de agosto de 2020

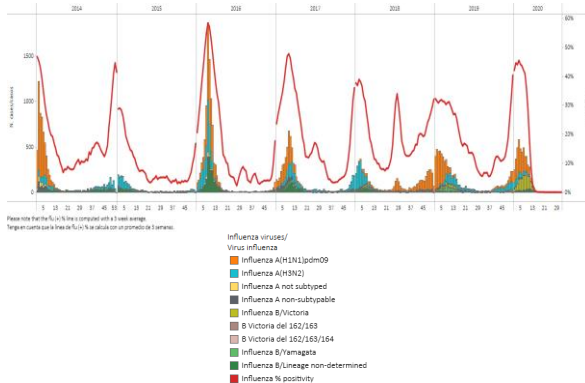


Content source: National Center for Immunization and Respiratory Diseases (NCIRD), Division of Viral Diseases.

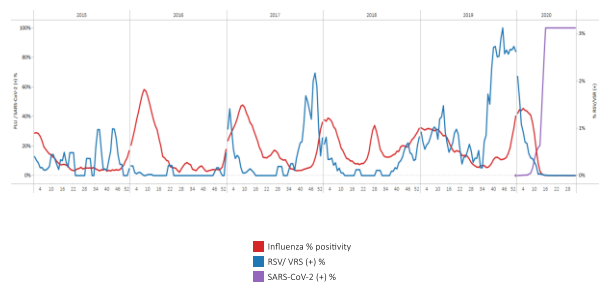
*To view more epi data, view [here](#). / Para ver más datos epi, vea [aquí](#).

- Since EW 27, no influenza detections have been recorded; influenza and RSV activity remained at interseasonal levels, with co-circulation of influenza A(H1N1)pdm09, B, and A(H3N2) viruses reported in the previous month (Graphs 1, 2, and 3); SARS-CoV-2 percent positivity remained the same compared to previous weeks (Graph 2). Two influenza-associated SARI/ILI cases were reported during the last month. One SARI/ILI influenza-related death was reported during the interseasonal period (Graphs 4 and 5). The five states with the highest cumulative number of laboratory-confirmed SARS-CoV-2 cases were Mexico City, Mexico State, Guanajuato, Tabasco, and Veracruz (Graph 6). / Desde la SE 27, no se han registrado detecciones de influenza; la actividad de influenza y del VRS permaneció a niveles inter estacionales, con la circulación concurrente de los virus influenza A(H1N1)pdm09, B y A(H3N2) en el mes previo (Gráficos 1, 2 y 3); el porcentaje de positividad del SARS-CoV-2 permaneció igual comparado con semanas anteriores (Gráfico 2). En el último mes se notificaron dos casos de IRAG/ETI asociados a la influenza. Se notificó un fallecimiento por IRAG/ETI asociado a la influenza durante el período inter estacional (Gráficos 4 y 5). Los cinco estados con el mayor número acumulado de casos de SARS-CoV-2 confirmados por laboratorio fueron la Ciudad de México, el Estado de México, Guanajuato, Tabasco y Veracruz (Gráfico 6).

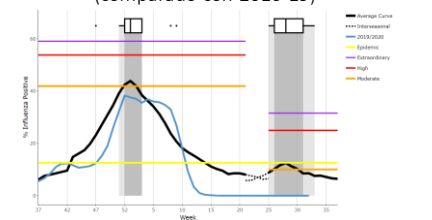
Graph 1. Mexico: Influenza virus distribution, EW 32, 2014-20
Distribución de virus influenza, SE 32, 2014-20



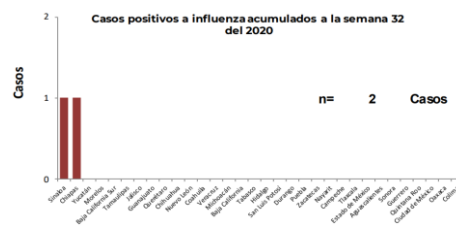
Graph 2. Mexico: Influenza, RSV, and SARS-CoV-2 distribution EW 32, 2015-20
Distribución de virus influenza, VRS y SARS-CoV-2, SE 32, 2015-20



Graph 3. Mexico: Percent positivity for influenza, EW 32, 2020
(compared to 2010-19)
Porcentaje de positividad de influenza, SE 32 de 2020
(comparado con 2010-19)

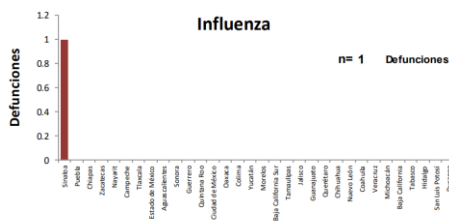


Graph 4. Mexico: SARI/ILI-influenza positive, EW 32, 2020
Casos de IRAG/ETI positivos a influenza, SE 32 de 2020



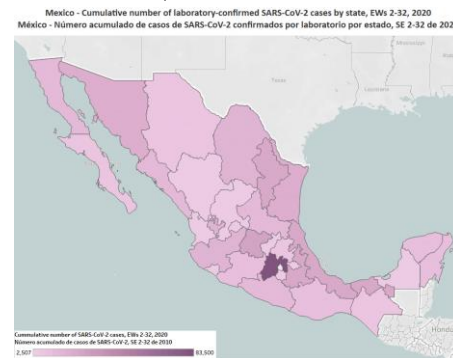
Fuente: SINAIVE/DGE/Sistema de Vigilancia Epidemiológica de Influenza, acceso al 06/08/2020.

Graph 5. Mexico: SARI/ILI-influenza deaths, EW 32, 2020
Casos fallecidos por IRAG/ETI asociados a Influenza, SE 32 de 2020



Fuente: SINAIVE/DGE/Sistema de Vigilancia Epidemiológica de Influenza, acceso al 06/08/2020.

Graph 6. Mexico: Cumulative number of laboratory-confirmed SARS-CoV-2 cases by state, EWs 2*- 32, 2020
Número acumulado de casos de SARS-CoV-2 confirmados por laboratorio por estado, SE 2*- 32 de 2020



* Epi week when the country started to report SARS-CoV-2

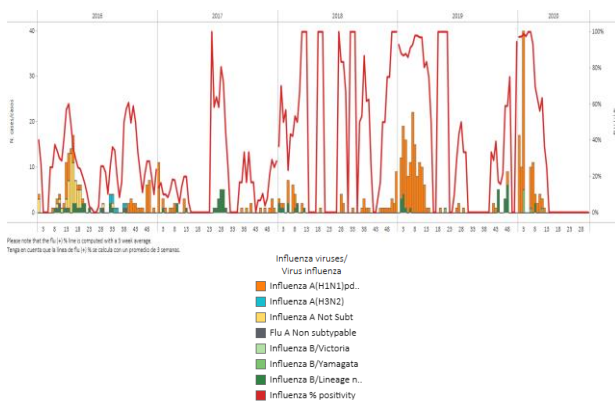
* To view more epi data, view [here](#). / Para ver más datos epi, vea [aquí](#).

Caribbean/ Caribe

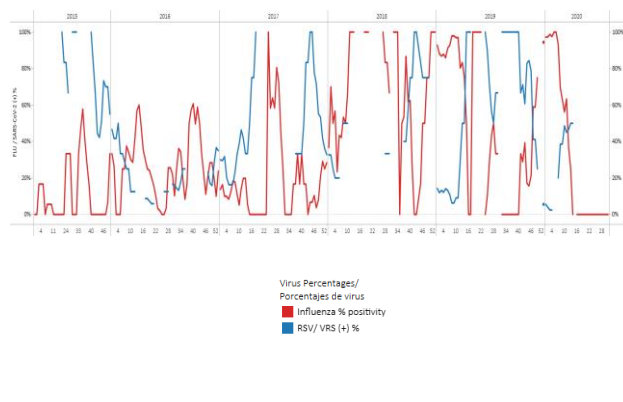
Aruba

- During EW 31, no influenza detections were reported, influenza A(H1N1)pdm09 and influenza B virus co-circulation was last recorded in EW 12 (Graph 1). Influenza percent positivity remained at baseline levels of activity. No detections of RSV have been recorded since EW 13 (Graph 2). The number of severe acute respiratory infections (SARI) cases decreased compared to previous weeks and continued above levels observed in previous seasons (Graph 3). / Durante la SE 31, no se notificaron detecciones de influenza, la última vez que se registró la circulación concurrente de los virus influenza A(H1N1)pdm09 e influenza B fue en la SE 12 (Gráfico 1). El porcentaje de positividad de la influenza se mantuvo en los niveles basales de actividad. No se han registrado detecciones de VRS desde la SE 13 (Gráfico 2). El número de casos de infección respiratoria aguda grave (IRAG) disminuyó en comparación con la semana anterior y estuvo por encima de los niveles observados en temporadas anteriores (Gráfico 3).

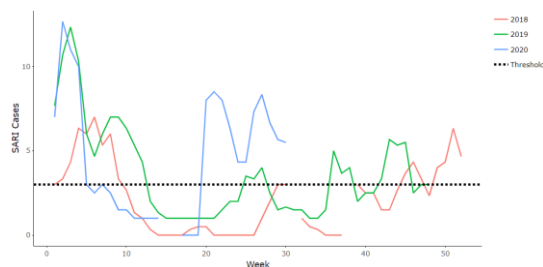
Graph 1. Aruba. Influenza virus distribution EW, EW 31, 2015-20
Distribución de virus influenza por SE, SE 31, 2015-20



Graph 2. Aruba. Influenza and RSV distribution, EW 31, 2015-20
Distribución de virus influenza y VRS, SE 31, 2015-20



Graph 3. Aruba: Number of SARI cases, EW 31, 2018-20,
Número de casos IRAG, SE 31, 2018-20

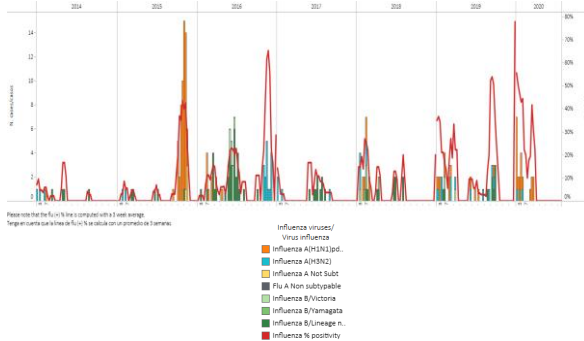


*To view more epi data, view [here](#). / Para ver más datos epi, vea [aquí](#).

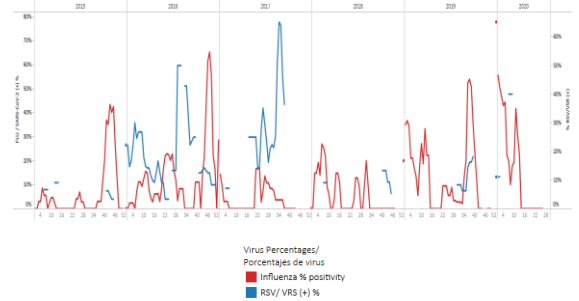
Barbados

- During EW 30, no influenza or RSV detections have been recorded. Minimal influenza activity was reported with detections of influenza A(H1N1)pdm09, A(H3N2), and B Victoria viruses reported in March. (Graphs 1 and 2). SARI activity decreased below the seasonal threshold since EW 10, the number of SARI cases fluctuated during the last three months and in EW 30 remained similar to the number recorded in the previous week and remains below levels observed in the 2013-2019 seasons for the same period (Graph 3). / En la SE 30, no se han registrado detecciones de influenza o VRS. Se notificó una actividad mínima de influenza con detecciones reportadas de los virus influenza A(H1N1)pdm09, A(H3N2) y B/Victoria en marzo. (Gráficos 1 y 2). La actividad de la IRAG disminuyó por debajo del umbral estacional desde la SE 10, el número de casos de IRAG fluctuó durante los últimos tres meses y en la SE 30 permaneció similar al número registrado en la semana anterior y se mantuvo por debajo de los niveles observados en las temporadas 2013-2019 para el mismo período (Gráfico 3).

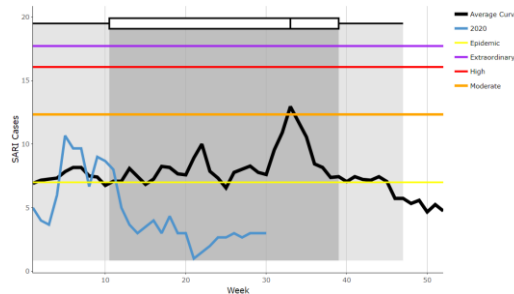
Graph 1. Barbados. Influenza virus distribution, EW 30, 2015-20
Distribución de virus influenza, SE 30, 2015-20



Graph 2. Barbados. Influenza and RSV distribution, EW 30, 2015-20
Distribución de virus influenza y VRS, SE 30, 2015-20



Graph 3. Barbados: Number of SARI cases, EW 30, 2013-15, 2018-20
Número de casos IRAG, SE 30, 2013-15, 2018-20

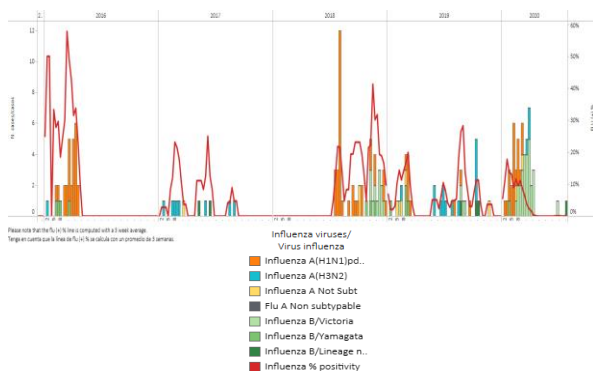


*To view more epi data, view [here](#). / Para ver más datos epi, vea [aquí](#).

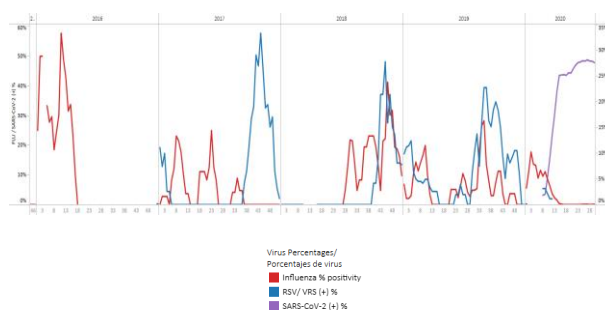
Belize / Belice

- At the national level, few influenza detections (one sample) was reported with influenza B viruses (Graph 1). No respiratory syncytial viruses were detected during this week with circulation of rhinovirus. SARS-CoV-2 percent positive remained similar to the percent positive in the previous week and was 47% (Graph 2). After an increase to moderate levels during EWs 3-4, influenza positivity decreased to low levels of activity when compared to previous weeks and has remained below the average epidemic curve since EW 17 (Graph 3). SARS-CoV-2 detections decreased compared to the previous week (Graph 4). A total of 462 samples were processed for SARS-CoV-2, 51.3% tested positive. / A nivel nacional, se notificaron pocas detecciones (una muestra) de influenza con la circulación de los virus influenza B (Gráfico 1). No se detectaron virus sincitial respiratorio durante esta semana con circulación de rinovirus. El porcentaje de positivos para SARS-CoV-2 permaneció similar al porcentaje de positivos de las semanas anteriores y fue del 47% (Gráfico 2). Después de un aumento a niveles moderados durante las SE 3-4, la positividad de la influenza disminuyó a niveles bajos de actividad en comparación con las semanas anteriores y se ha mantenido por debajo de la curva epidémica promedio desde la SE 17 (Gráfico 3). Las detecciones de SARS-CoV-2 aumentaron en comparación con la semana anterior (Gráfico 4). Se procesaron un total de 462 muestras para SARS-CoV-2, 51,3% resultaron positivas.

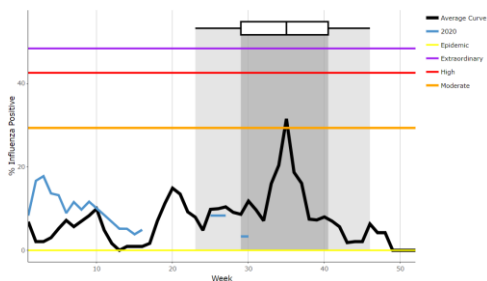
Graph 1. Belize. Influenza virus distribution EW 30, 2016-20
Distribución de virus influenza SE 30, 2016-20



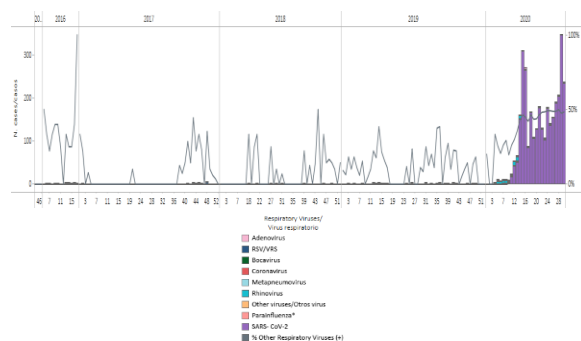
Graph 2. Belize: Influenza, RSV, and SARS-CoV-2 distribution, EW 30, 2016-20
Distribución de virus influenza, VRS y SARS-CoV-2, SE 30, 2016-20



Graph 3. Belize: Percent positivity for influenza, EW 30, 2020
(compared to 2015-19)
Porcentaje de positividad de influenza, SE 30 de 2020
(comparado con 2015-19)



Graph 4. Belize: RSV and other respiratory viruses distribution, EW 30, 2016-20
Distribución del VRS y otros virus respiratorios, SE 30, 2016-20

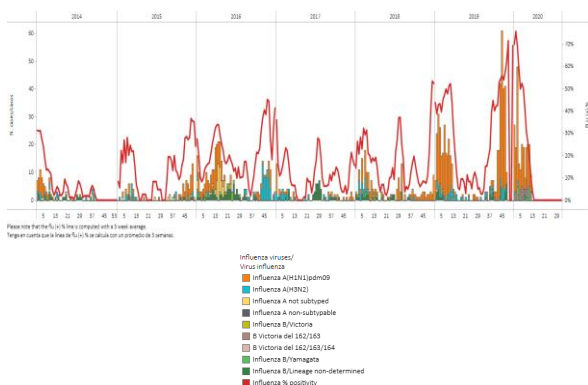


*To view more epi data, view [here](#). / Para ver más datos epi, vea [aquí](#).

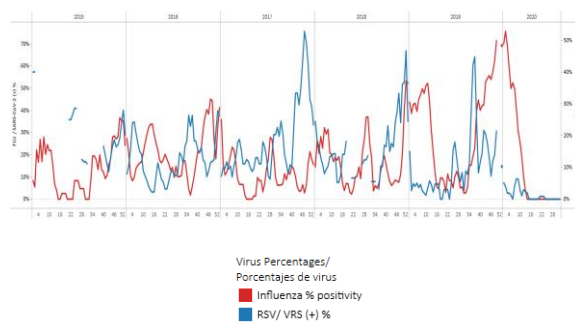
CARPHA

- During EW 32, influenza activity continued at baseline levels compared to previous seasons for the same time period; influenza A(H1N1)pdm09, A(H3N2), and B Yamagata viruses were detected in early March (Graph 1). RSV activity remained at baseline levels (Graph 2). Respiratory samples were received from Trinidad & Tobago. / En la SE 32, la actividad de la influenza continuó en los niveles de referencia en comparación con temporadas anteriores durante el mismo período de tiempo; los virus influenza A(H1N1)pdm09, A(H3N2) y B/Yamagata se detectaron a principios de marzo (Gráfico 1). La actividad del VRS se mantuvo en niveles de referencia (Gráfico 2). Se recibieron muestras respiratorias de Trinidad y Tobago.

Graph 1. CARPHA: Influenza virus distribution, EW 32, 2015-20
Distribución de virus influenza, SE 32, 2015-20



Graph 2. CARPHA: Influenza and RSV distribution, EW 32, 2015-20
Distribución de virus influenza y VRS, SE 32, 2015-20

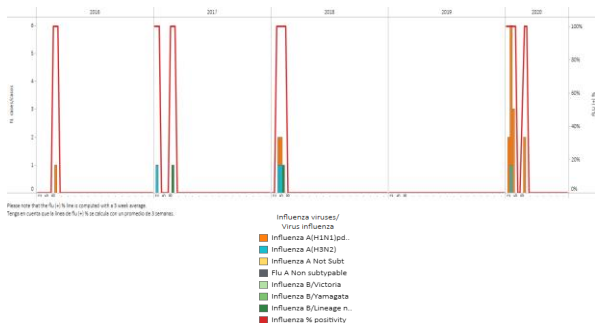


*To view more epi data, view [here](#). / Para ver más datos epi, vea [aquí](#).

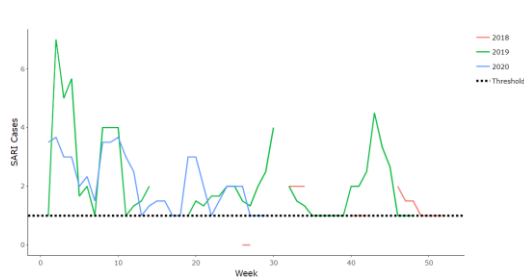
Cayman Islands / Islas Caimán

- During EW 30, no influenza virus activity was reported; in previous weeks influenza A(H1N1)pdm09 and A(H3N2) viruses co-circulated (Graph 1). RSV activity has not been reported this year. During this week, the number of SARI cases observed was low compared to previous seasons for the same period (Graph 2). / Durante la SE 30, no se informó actividad del virus influenza; en semanas anteriores, los virus influenza A(H1N1)pdm09 y A(H3N2) circularon concurrentemente (Gráfico 1); la actividad del VRS no se ha notificado este año. El número de casos de IRAG observados estuvo bajo comparado con temporadas previas para el mismo período (Gráfico 2).

Graph 1. Cayman Islands. Influenza virus distribution EW 30, 2016-20
Distribución de virus influenza SE 30, 2016-20



Graph 2. Cayman Islands: Number of SARI cases, EW 30, 2018-20
Número de casos IRAG, SE 30, 2018-20

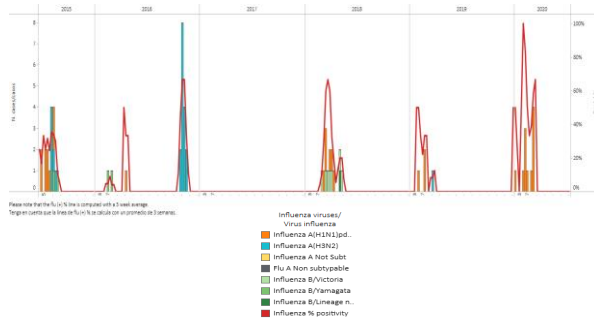


*To view more epi data, view [here](#). / Para ver más datos epi, vea [aquí](#).

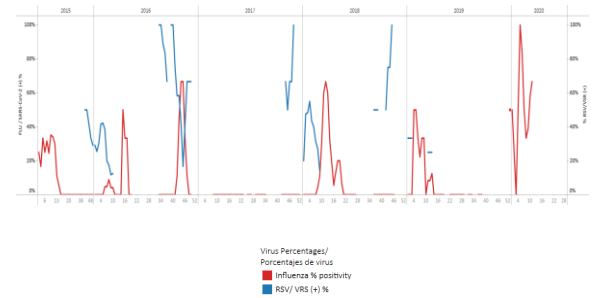
Dominica

- During EW 30, no influenza virus activity was reported; in previous months influenza A(H1N1)pdm09 and A(H3N2) viruses co-circulated (Graph 1). RSV activity has not been reported this year. The number of SARI cases trended downward since the beginning of the year to remained below levels observed in previous seasons for this time of year (Graph 2). / En la SE 30, no se informó actividad del virus influenza; en meses anteriores, los virus influenza A(H1N1)pdm09 y A(H3N2) circularon concurrentemente (Gráfico 1). La actividad del VRS no se ha notificado este año. El número de casos de IRAG disminuyó desde principios de año para permanecer a niveles inferiores a los observados en temporadas anteriores para esta época del año (Gráfico 2).

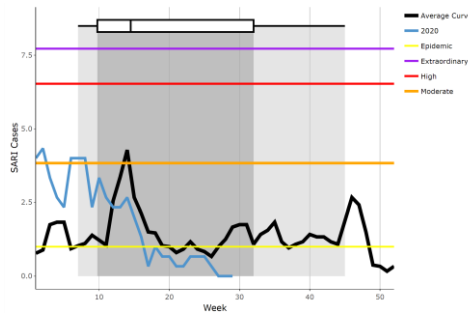
Graph 1. Dominica. Influenza virus distribution EW 30, 2016-20
Distribución de virus influenza SE 30, 2016-20



Graph 2. Dominica: Influenza and RSV distribution, EW 30, 2015-20
Distribución de virus influenza y VRS, SE 30, 2015-20



Graph 3. Dominica: Number of SARI cases, EW 30, 2010-16, 2019-20
Número de casos IRAG, SE 30, 2010-16, 2019-20

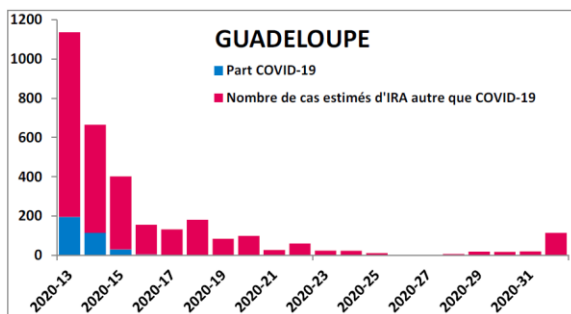


* To view more epi data, view [here](#). / Para ver más datos epi, vea [aquí](#).

- The French Territories last reported influenza surveillance data in EW 11. During EW 32, the Special COVID-19 weekly report from the French Territories stated that as of August 9, 367 COVID-19 cases had been confirmed in Guadeloupe, 66 in San Martín and 13 in Saint-Barthélemy. The consultations for acute respiratory infection (ARI) were resumed during the last two weeks. **Guadeloupe:** During EWs 31-32, 102 new COVID-19 cases were confirmed, with 113 ARI consultations. The number of consultations attributable to COVID-19 among ARIs was one-two per week (Graph 1). **Saint-Martin:** During EWs 31-32, 13 new COVID-19 cases were confirmed. During the last week, one-two consultations were attributed to COVID-19 among ARIs recorded. Fifty-one ARI consultations were recorded (Graph 2). **Saint-Barthélemy:** Four new COVID-19 cases were confirmed during EWs 31-32. During the last two weeks one-two consultations were attributable to COVID-19. One ARI consultation during the last two weeks was recorded (Graph 3). **Martinique:** Since early March, a total of 350 COVID-19 confirmed cases have been identified in Martinique; during EWs 31-32, 84 COVID-19 cases were confirmed. No ARI consultation would be attributable to COVID-19 (Graph 4). **Guiana:** As of August 13, 8 471 cases of COVID-19 have been confirmed. The hospitalization cumulative incidence continued elevated but decreasing, the ICU admission cumulative incidence remained stable and the in hospital deaths cumulative incidence continued to decrease (Graph 5). / Los Territorios Franceses reportaron por última vez datos de vigilancia de influenza en la SE 11. Durante la SE 32, el informe semanal especial de COVID-19 de los Territorios franceses indicó que al 9 de agosto se habían confirmado 367 casos de COVID-19 en Guadalupe, 66 en San Martín y 13 en Saint-Barthélemy. En las dos últimas semanas se reanudaron las consultas por infección respiratoria aguda (IRA). **Guadalupe:** en las SE 31-32, se confirmaron 102 nuevos casos de COVID-19, con 113 consultas de IRA. El número de consultas atribuibles al COVID-19 entre las IRA fue de una a dos por semana (Gráfico 1). **San Martín:** en las SE 31-32, se confirmaron 13 nuevos casos de COVID-19. En la última semana, se atribuyeron una o dos consultas al COVID-19 de las IRA registradas. Se registraron 51 consultas de IRA (Gráfico 2). **San Bartolomé:** se confirmaron cuatro nuevos casos de COVID-19 durante las SE 31-32. En las últimas dos semanas, una o dos consultas fueron atribuibles al COVID-19. Se registró una consulta de IRA durante las últimas dos semanas (Gráfico 3). **Martinica:** desde principios de marzo, se han identificado en Martinica un total de 350 casos confirmados de COVID-19; en las SE 31-32 se confirmaron 84 casos de COVID-19. Ninguna consulta de IRA sería atribuible a COVID-19 (Gráfico 4). **Guayana:** al 13 de agosto, se han confirmado 8 471 casos de COVID-19. La incidencia acumulada de hospitalizaciones continuó siendo elevada pero decreciente, la incidencia acumulada de admisión a la UCI se mantuvo estable y la incidencia acumulada de muertes hospitalarias continuó disminuyendo (Gráfico 5).

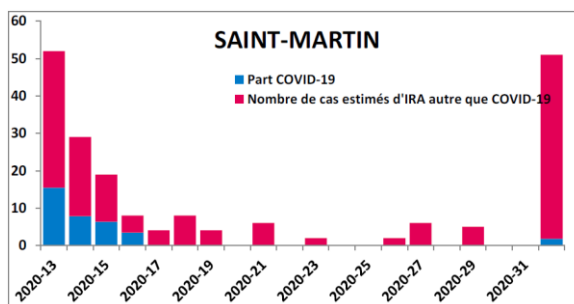
Graph 1. Guadeloupe: Estimated number of clinically suggestive cases of acute respiratory infection and attributable proportion to COVID-19, EWs 13-32, 2020*

Número estimado de casos clínicamente sugestivos de infecciones respiratorias agudas y parte atribuible a COVID-19, de la semana 13-32 de 2020



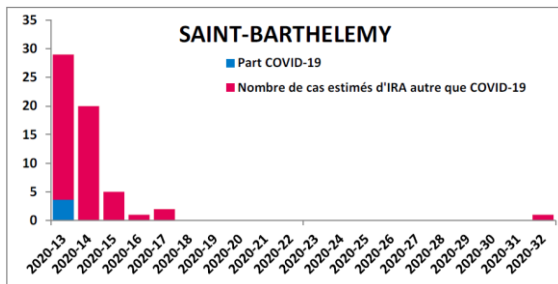
Graph 2. San Martín: Estimated number of clinically suggestive cases of acute respiratory infection and attributable proportion to COVID-19, EWs 13-32, 2020*

Número estimado de casos clínicamente sugestivos de infecciones respiratorias agudas y parte atribuible a COVID-19, de la semana 13-32 de 2020

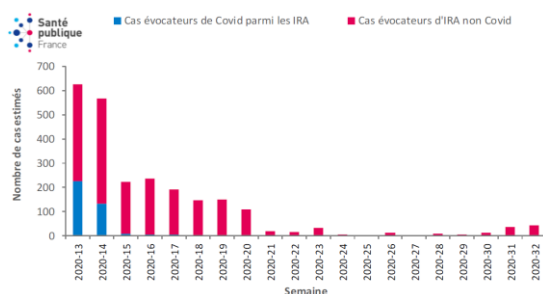


Graph 3. Saint-Barthelemy: Estimated number of clinically suggestive cases of acute respiratory infection and attributable proportion to COVID-19, EWs 13-32, 2020*

Número estimado de casos clínicamente sugestivos de infecciones respiratorias agudas y parte atribuible a COVID-19, de la semana 13-32 de 2020



Graph 4. Martinique: Estimated weekly number of ARI consultations and attributable to COVID-19, EWs 13-32, 2020*
Número semanal estimado de consultas por IRA y atribuibles a COVID-19, semanas 13-32 de 2020

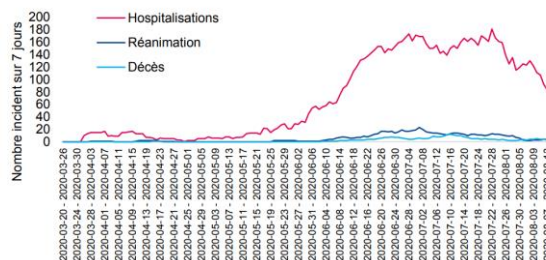


Graph 5. French Guiana: Cumulative incidence over 7 days of hospitalizations, intensive care admissions and deaths hospital (per 100 000 inhabitants)*

Incidencia acumulada de hospitalizaciones, admisión a cuidados intensivos y muertes hospitalarias durante 7 días (por 100 000 habitantes)

Figure 3. Incidence sur 7 jours glissants des hospitalisations, admissions en réanimation et des décès hospitaliers (nombre pour 100 000 habitants)

3a.

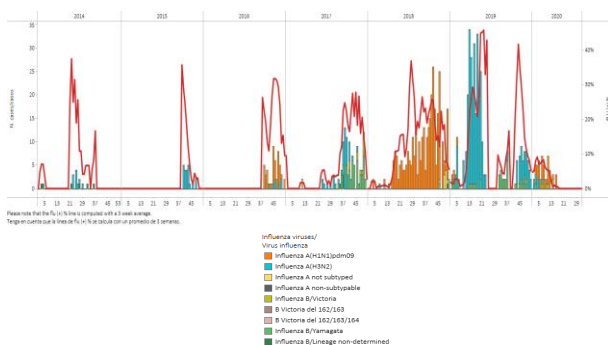


* Point épidémio régional. Spécial COVID-19. [GLP – MAF - BLM](#), [MTQ](#), [GUF](#) / Punto epidémico regional. Especial COVID-19. Disponible aquí: [GLP – MAF - BLM](#), [MTQ](#), [GUF](#)

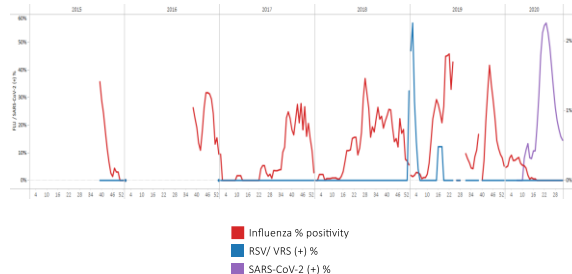
**To view more epi data, view [here](#). / Para ver más datos epi, vea [aquí](#).

- In Haiti, as of EW 32, no influenza virus detections were recorded, similar to previous weeks; influenza A(H1N1)pdm09 and B/Victoria viruses circulation was last recorded in EW 16 (Graph 1). During 2020, respiratory syncytial virus detections have not been reported, with influenza activity below the seasonal threshold this week. In EW 32, 12.1% (37/307) of samples tested positive for SARS-CoV-2, decreasing compared to the previous week (Graph 2). Since EW 14, the influenza percent positive has been below the average observed in past seasons for the same period (Graph 3). In EW 32, SARS-CoV-2 detections decreased compared to previous weeks (Graph 4). The number of SARI hospitalizations decreased and remained below the epidemic threshold compared to previous seasons (Graph 5). / En Haití, a la SE 32, no se registraron detecciones de influenza, similar a las semanas anteriores; la circulación de los virus de influenza A(H1N1)pdm09 y B/Victoria se registró por última vez en la SE 16 (Gráfico 1). Durante 2020, no se han notificado detecciones de virus sincitial respiratorio, con actividad de influenza por debajo del umbral estacional esta semana. En la SE 32, el 12,1% (37/307) de las muestras dieron positivo para el SARS-CoV-2, disminuyendo en comparación con la semana anterior (Gráfico 2). Desde la SE 14, el porcentaje de influenza positivo ha estado por debajo del promedio observado en temporadas pasadas durante el mismo período (Gráfico 3). En la SE 32, las detecciones de SARS-CoV-2 disminuyeron en comparación con las semanas anteriores (Gráfico 4). El número de hospitalizaciones por IRAG disminuyó y permaneció por debajo del umbral epidémico en comparación con temporadas anteriores (Gráfico 5).

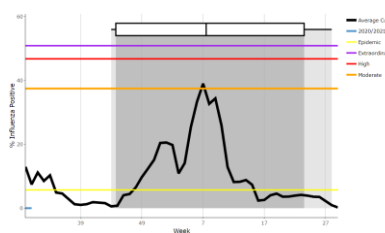
Graph 1. Haiti: Influenza virus distribution EW 32, 2014-20
Distribución de virus influenza SE 32, 2014-20



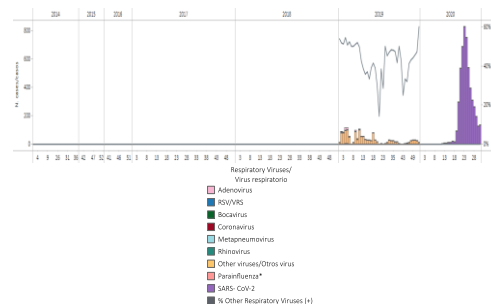
Graph 2. Haiti: Influenza, RSV, and SARS-CoV-2 distribution, EW 32, 2015-20
Distribución de los virus influenza, VRS y SARS-CoV-2, SE 32, 2015-20



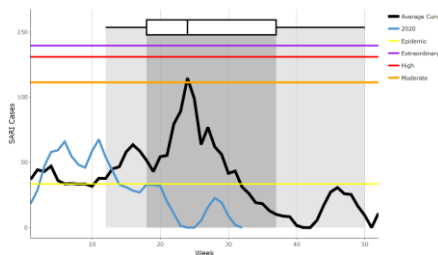
Graph 3. Haiti: Percent positivity for influenza, EW 32, 2020
(compared to 2015-19)
Porcentaje de positividad de influenza, SE 32 de 2020
(comparado con 2015-19)



Graph 4. Haiti: RSV and other respiratory viruses distribution, EW 32, 2019-20
Distribución del VRS y otros virus, SE 32, 2019-20



Graph 4. Haiti: Number of SARI cases, EW 32, 2020
(compared to 2017-19)
Número de casos de IRAG, SE 32 de 2020
(comparado con 2017-19)

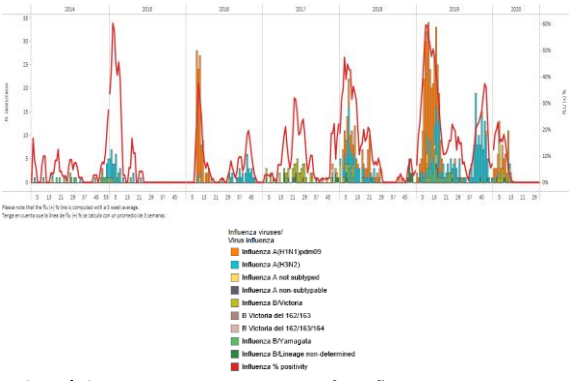


*To view more epi data, view [here](#). / Para ver más datos epi, vea [aquí](#).

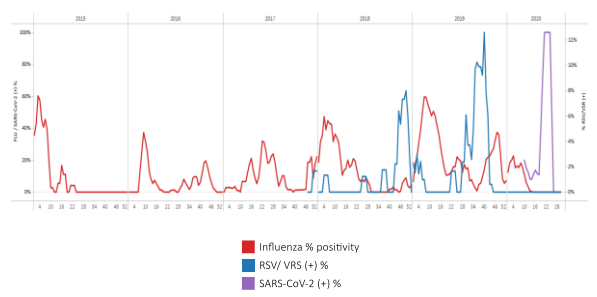
Jamaica

- In the last four months, there have been no detections of influenza. Co-circulation of influenza A(H1N1)pdm09 and B/Victoria viruses was reported earlier (Graph 1). In this 2020 season, the circulation of the respiratory syncytial virus has not been reported with a small number of SARS-CoV-2 samples (three) recorded in the last month (Graph 2). Percent positivity for influenza remained below the average seen in previous seasons (Graph 3). The number of SARI hospitalizations /100 hospitalizations increased compared to the previous week and was above the epidemic threshold at low level of activity (Graph 4). The number of pneumonia and ARI cases remained the same compared to the previous week and were below the seasonal thresholds observed during previous seasons (Graphs 5 and 6). / En los últimos cuatro meses, no ha habido detecciones de influenza. Previamente se notificó la circulación de los virus influenza A(H1N1)pdm09 y B/Victoria (Gráfico 1). En esta temporada 2020, no se ha informado de la circulación del virus sincitial respiratorio con un pequeño número de muestras de SARS-CoV-2 (tres) registradas en el último mes (Gráfico 2). El porcentaje de positividad para la influenza se mantuvo por debajo del promedio observado en temporadas anteriores (Gráfico 3). El número de hospitalizaciones por IRAG/100 hospitalizaciones aumentó en comparación con la semana anterior y estuvo por encima del umbral epidémico en un nivel de actividad bajo (Gráfico 4). El número de casos de neumonía y el número de casos de IRA se mantuvo igual en comparación con la semana pasada y se mantuvo por debajo de los umbrales estacionales observados durante temporadas anteriores (Gráficos 5 y 6).

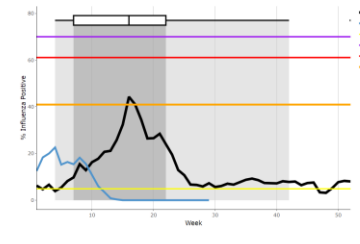
Graph 1. Jamaica: Influenza virus distribution, EW 32, 2014-20
Distribución de virus influenza SE 32, 2014-20



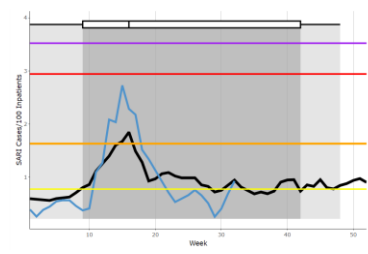
Graph 2. Jamaica: Influenza, RSV, and SARS-CoV-2 virus distribution, EW 32, 2015-20
Distribución de los virus influenza, VRS y SARS-CoV-2, SE 32, 2015-20



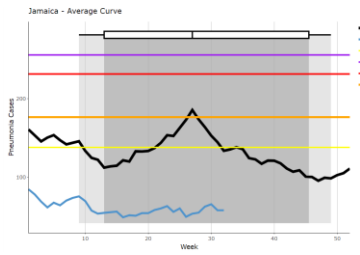
Graph 3. Jamaica: Percent positivity for influenza, EW 32, 2020
(compared to 2010-19)
Porcentaje de positividad de influenza, SE 32 de 2020
(comparado con 2010-19)



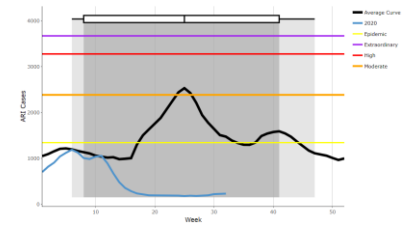
Graph 4. Jamaica: SARI hospitalizations/100 hospitalizations, EW 32, 2020 (compared to 2011-19)
Hospitalizaciones de IRAG/100 hospitalizaciones, SE 32 de 2020
(comparado con 2011-19)



Graph 5. Jamaica: Number of pneumonia cases, EW 32, 2014-20
Número de casos de neumonía, SE 32, 2014-2020



Graph 6. Jamaica: Number of ARI cases, EW 32, 2020
(compared to 2011-19)
Número de casos de IRA, SE 32 de 2020
(comparado con 2011-19)

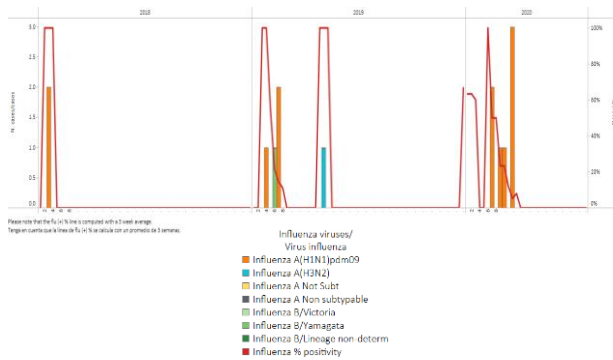


*To view more epi data, view [here](#). / Para ver más datos epi, vea [aquí](#)

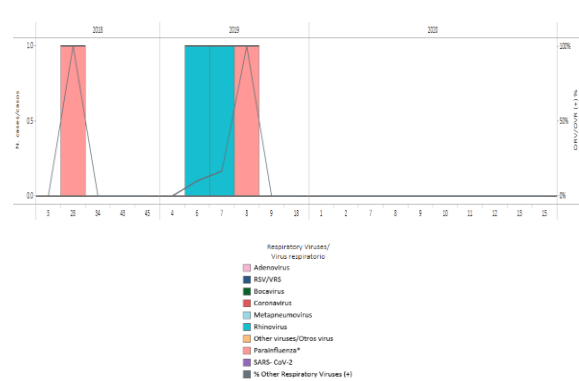
Saint Kitts and Nevis / San Cristobal y Nieves

- During 2020, a small number of influenza detections were reported in March, with the circulation of influenza A(H1N1)pdm09 and B/Victoria viruses; no influenza detections were reported during EW 30 (Graph 1). No RSV or other respiratory viruses have been recorded during 2020 (Graph 2). / Durante 2020, se informó un pequeño número de detecciones de influenza en marzo, con la circulación de los virus influenza A(H1N1)pdm09 y B/Victoria; no se informaron detecciones de influenza durante la SE 30 (Gráfico 1). No se han registrado VRS u otros virus respiratorios durante 2020 (Gráfico 2).

Graph 1. Saint Kitts and Nevis: Influenza virus distribution, EW 30, 2018-20
Distribución de virus influenza, SE 30, 2018-20



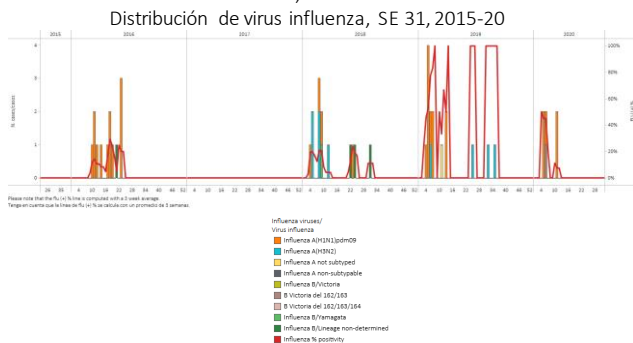
Graph 2. Saint Kitts and Nevis: RSV and other respiratory viruses distribution, EW 30, 2018-20
Distribución de VRS y otros virus respiratorios, SE 30, 2018-20



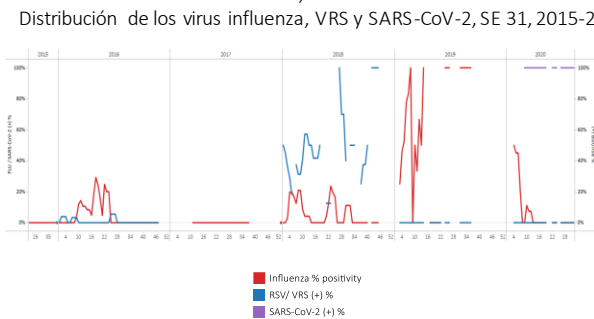
*To view more epi data, view [here](#). / Para ver más datos epi, vea [aquí](#).

- No influenza or respiratory syncytial virus detections have been reported in recent months; influenza A(H1N1)pdm09 viruses circulated during EW 11. Influenza percent positivity remained at baseline levels (Graphs 1 and 2). SARS-CoV-2 percent positive remained similar to the percent recorded in previous weeks with a few samples (two) reported this week (Graph2). During EW 31 two new ILI cases among children < 5 years were reported to the respiratory surveillance system; lower compared to the same period in the previous year (8); these cases were reported from Castries. Among persons aged > 5 years and older, 13 new ILI cases were reported lower compared to the number reported in 2019, for the same period (15) (Graphs 3 and 4); cases came from Soufriere, Anse La Raye, Castries, Dennerly, and Gros Islet. During EW 31, the number of SARI cases remained similar at baseline levels compared to previous seasons for the same period of the year (Graph 5). The age groups with the higher percentage of SARI cases were children aged 1-4 (46.2%) and 5-14 years (19.2%). / No se han notificado detecciones de virus de influenza o virus respiratorio sincitial en los últimos meses; los virus de influenza A(H1N1)pdm09 circularon durante la SE 11. El porcentaje de positividad de influenza permaneció en los niveles basales (Gráficos 1 y 2). El porcentaje de positivos para SARS-CoV-2 se mantuvo similar al porcentaje registrado en las semanas anteriores con algunas muestras (dos) informadas esta semana (Gráfico 2). Durante la SE 31 se notificaron al sistema de vigilancia respiratoria dos nuevos casos de ETI en menores de 5 años; menor en comparación con el mismo período del año anterior (8); estos casos fueron notificados por Castries. En las personas de 5 años o más, se notificaron 13 nuevos casos de ETI más bajos en comparación con el número informado en 2019, para el mismo período (15) (Gráficos 3 y 4); los casos procedían de Soufriere, Anse La Raye, Castries, Dennerly y Gros Islet. Durante la SE 31, el número de casos de IRAG se mantuvo similar en niveles basales en comparación con temporadas anteriores para el mismo período del año (Gráfico 5). Los grupos de edad con mayor porcentaje de casos de IRAG fueron los niños de 1 a 4 años (46,2%) y de 5 a 14 años (19,2%).

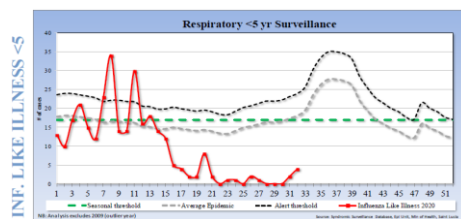
Graph 1. Saint Lucia: Influenza virus distribution, EW 31, 2015-20



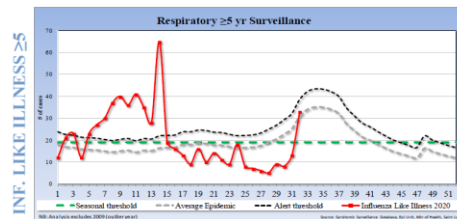
Graph 2. Saint Lucia: Influenza, RSV, and SARS-CoV-2 virus distribution, EW 31, 2015-20



Graph 3. Saint Lucia: ILI case distribution by EW among the < 5 years of age, EW 31, 2020 (in comparison to 2016-19)

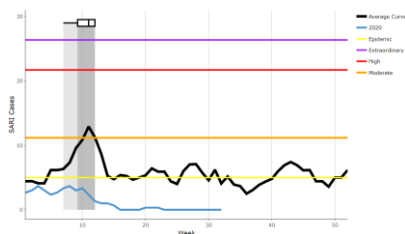


Graph 4. Saint Lucia: ILI case distribution by EW among the ≥ 5 years of age, EW 31, 2020 (in comparison to 2016-19)



Graph 5. Saint Lucia: Number of SARI cases, EW 31, 2020 (compared to 2016-19)

Número de casos de IRAG, SE 31 de 2020 (comparado con 2016-19)

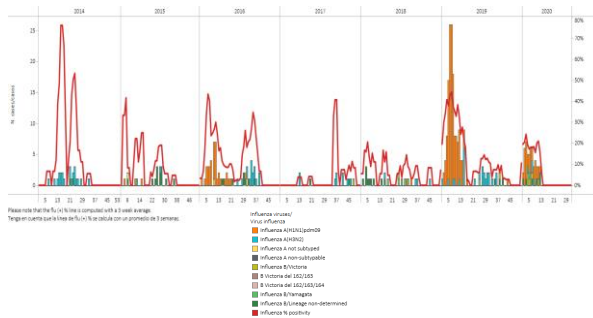


*To view more epi data, view [here](#). / Para ver más datos epi, vea [aquí](#).

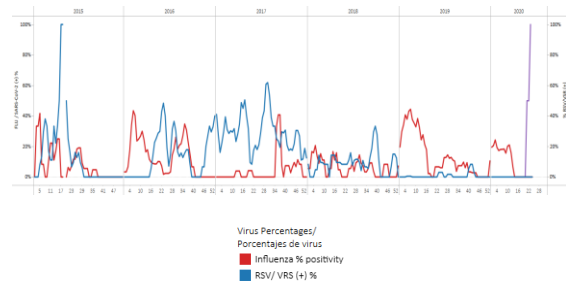
Suriname / Surinam

- In EW 32, no influenza viruses were detected; influenza B and A(H1N1)pdm09 viruses circulated in previous months (Graph 1). No respiratory syncytial viruses have been reported during 2020. Influenza percent positivity remained at baseline levels. In EW 32, no SARS-CoV-2 detections were reported (Graphs 2 and 3). The number of SARI hospitalizations/100 hospitalizations increased slightly compared to the number recorded in the previous week, below the epidemic threshold as observed in previous seasons for the same period (Graph 5). No SARI-associated deaths were reported in the last four months. / En la SE 32 no se detectaron virus de influenza; los virus influenza A(H1N1)pdm09 y B circularon en meses anteriores (Gráfico 1). No se han notificado virus sincitial respiratorio durante 2020. El porcentaje de positividad de la influenza se mantuvo en los niveles basales. En la SE 32, no se notificaron detecciones de SARS-CoV-2 (Gráficos 2 y 3). El número de hospitalizaciones por IRAG/100 hospitalizaciones, aumentó ligeramente en comparación con el número registrado en la semana previa, por debajo del umbral epidémico observado en temporadas anteriores para el mismo período (Gráfico 5). No se notificaron muertes asociadas con IRAG en los últimos cuatro meses.

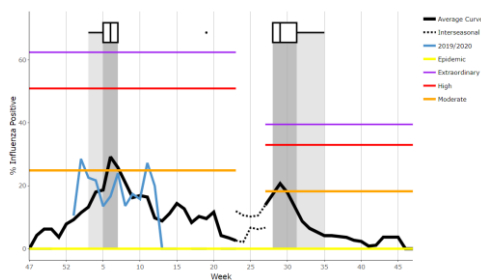
Graph 1. Suriname: Influenza virus distribution, EW 32, 2014-20
Distribución de virus influenza, SE 32, 2014-20



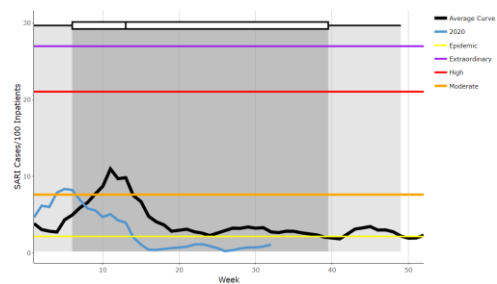
Graph 2. Suriname: Influenza and RSV distribution, EW 32, 2015-20
Distribución de los virus influenza y VRS, SE 32, 2015-20



Graph 3. Suriname: Percent positivity for influenza, EW 32, 2020
(compared to 2015-19)
Porcentaje de positividad de influenza, SE 32 de 2020
(comparado con 2015-19)



Graph 4. Suriname: SARI cases/100 hospitalizations, EW 32, 2020
(compared to 2014-19)
Casos de IRAG por cada 100 hospitalizaciones, SE 32 de 2020
(comparado con 2014-19)

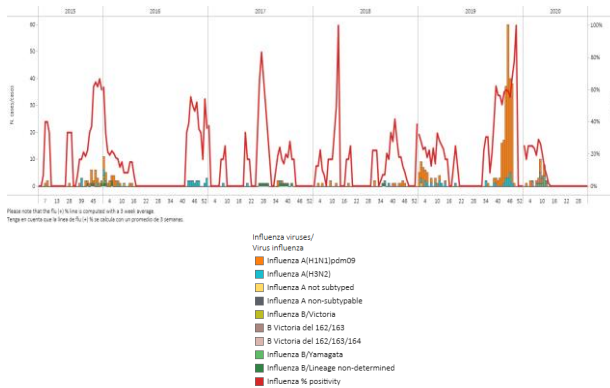


*To view more epi data, view [here](#). / Para ver más datos epi, vea [aquí](#).

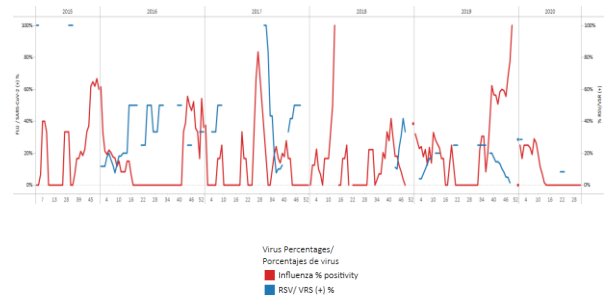
Trinidad and Tobago

- During EW 32, no influenza detections have been reported. In early March, influenza detections were recorded with influenza A(H1N1)pdm09, influenza B/Victoria, and B/Yamagata viruses co-circulating (Graph 1). Influenza percent positivity remained at baseline levels; few RSV detections were reported in recent weeks (Graphs 2 and 3). The number of SARI cases reported in past weeks was below levels observed in previous seasons (Graph 4). / En la SE 32, no se han reportado detecciones de influenza. A principios de marzo, se registraron detecciones de influenza con la circulación concurrente de los virus influenza A(H1N1)pdm09, influenza B/Victoria y B/Yamagata (Gráfico 1). El porcentaje de positividad de la influenza se mantuvo en los niveles basales; se notificaron pocas detecciones de VRS en las últimas semanas (Gráficos 2 y 3). El número de casos de IRAG reportados en las últimas semanas estuvo por debajo de los niveles observados en temporadas anteriores (Gráfico 4).

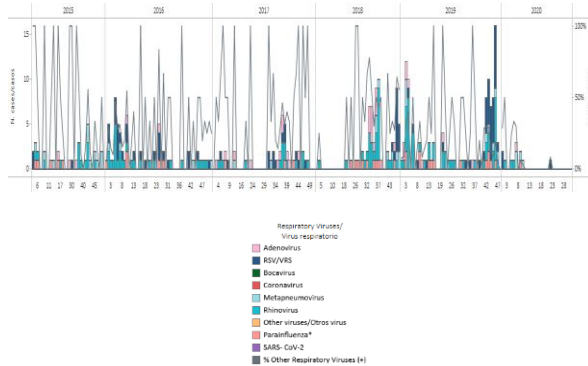
Graph 1. Trinidad and Tobago: Influenza virus distribution, EW 32, 2015-20
Distribución de virus influenza, SE 32, 2015-20



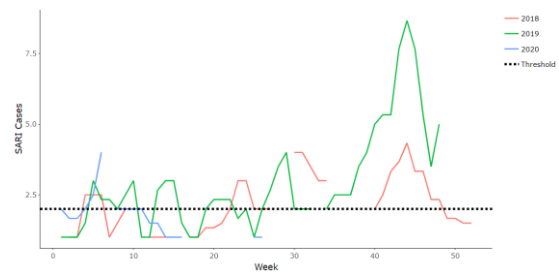
Graph 2. Trinidad and Tobago: Influenza and RSV distribution, EW 32, 2015-20
Distribución de virus influenza y VRS, SE 32, 2015-20



Graph 3. Trinidad and Tobago: RSV and other respiratory viruses distribution, EW 32, 2015-20
Distribución de VRS y otros virus respiratorios, SE 32, 2015-20



Graph 4. Trinidad and Tobago: Percentage of SARI cases, EW 32, 2020 (compared to 2018-19)
Porcentaje de casos de IRAG, SE 32 de 2020 (comparado con 2018-19)



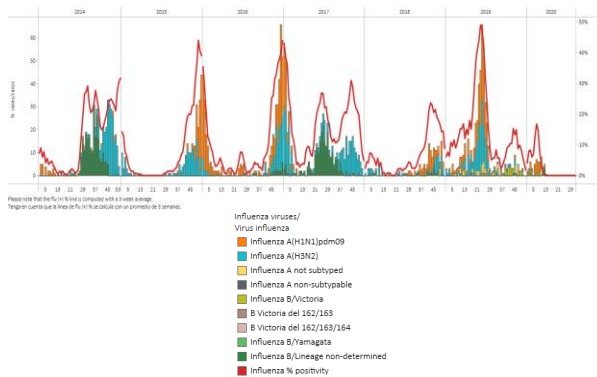
*To view more epi data, view [here](#). / Para ver más datos epi, vea [aquí](#).

Central America / América Central

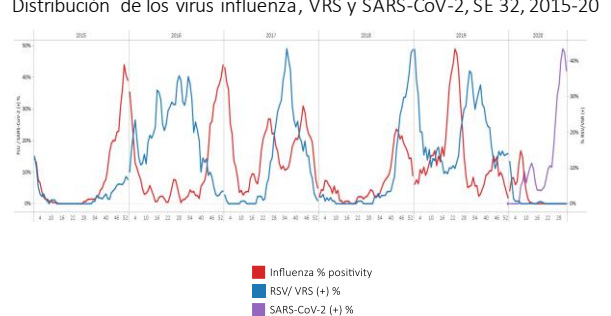
Costa Rica

- During the last four months, no influenza or RSV detections have been recorded. Influenza percent positivity remained at baseline levels with influenza A and B viruses circulation last recorded in early March. SARS-CoV-2 percent positive has decreased in recent weeks and was at 42% (Graphs 1, 2, and 3). SARS-CoV-2 detections decreased compared to the previous week, with few rhinovirus and adenovirus detections recorded (Graph 4). The three provinces with the highest cumulative proportion of SARS-CoV-2 cases recorded were San José, Puntarenas and Limón. The number of severe acute respiratory infection (SARI) cases increased compared to the previous week and was at extraordinary levels of activity (Graph 5). Influenza-like illness visits continued to decrease and remained elevated above the epidemic threshold of activity for this time of year (Graph 6). In EW 32, 53.1% (242/456) of hospitalizations were SARI cases, 74.0% reported having an underlying condition, of nine SARI cases tested for SARS-CoV-2, 1 case was positive. Five SARI deaths were recorded, all tested negative for the analyzed viruses, and all five deaths occurred among adults 60 years and older. / Durante los últimos cuatro meses, no se han registrado detecciones de influenza o VRS. El porcentaje de positividad para la influenza se mantuvo en los niveles iniciales con la circulación de los virus influenza A y B registrada por última vez a principios de marzo. El porcentaje de positividad para SARS-CoV-2 ha disminuido en las últimas semanas y se ubicó en 42% (Gráficos 1, 2 y 3). Las detecciones de SARS-CoV-2 disminuyeron en comparación con la semana anterior, registrándose pocas detecciones de rinovirus y adenovirus (Gráfico 4). Las tres provincias con la mayor proporción acumulada de casos de SARS-CoV-2 registrados fueron San José, Puntarenas y Limón. El número de casos de infección respiratoria aguda grave (IRAG) aumentó con respecto a la semana anterior y se mantuvo en niveles extraordinarios de actividad (Gráfico 5). Las visitas por enfermedades similares a la influenza continuaron disminuyendo y se mantuvieron elevadas por encima del umbral de actividad epidémica para esta época del año (Gráfico 6). En la SE 32, el 53,1% (242/456) de las hospitalizaciones fueron casos de IRAG, el 74,0% informó tener una condición subyacente, de nueve casos de IRAG analizados para SARS-CoV-2, un caso fue positivo. Se registraron cinco muertes por IRAG, todas resultaron negativas para los virus analizados, y las cinco muertes ocurrieron en adultos de 60 años o más.

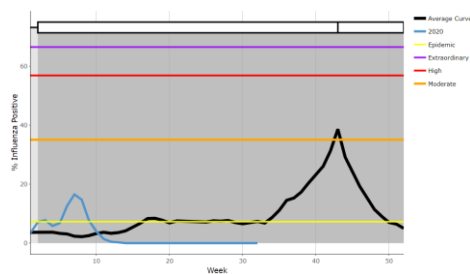
Graph 1. Costa Rica: Influenza virus distribution, EW 32, 2014-20
Distribución de virus influenza por SE 32, 2014-20



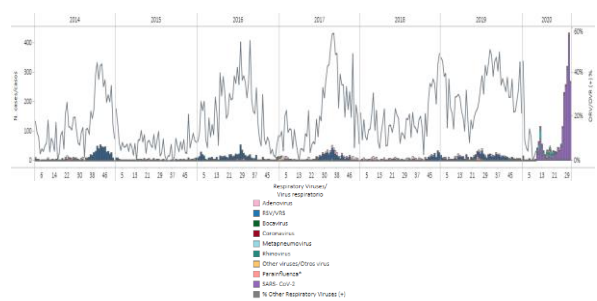
Graph 2. Costa Rica: Influenza, RSV, and SARS-CoV-2 distribution, EW 32, 2015-20
Distribución de los virus influenza, VRS y SARS-CoV-2, SE 32, 2015-20



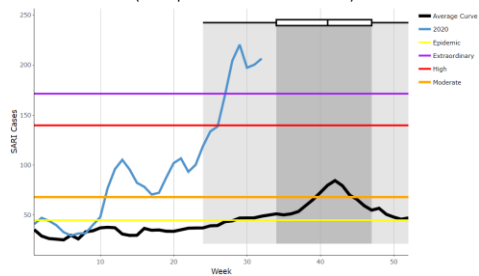
Graph 3. Costa Rica: Percent positivity for influenza, EW 32, 2020 (compared to 2011-19)
Porcentaje de positividad de influenza, SE 32 de 2020 (comparado con 2011-19)



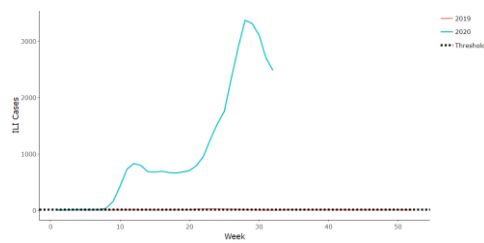
Graph 4. Costa Rica: RSV and other respiratory viruses distribution, EW 32, 2014-20
Distribución del VRS y otros virus respiratorios, SE 32, 2014-20



Graph 5. Costa Rica: Number of SARI cases, EW 32, 2020
(compared to 2013-19)
Número de casos de IRAG, SE 32 de 2020
(comparado con 2013-19)



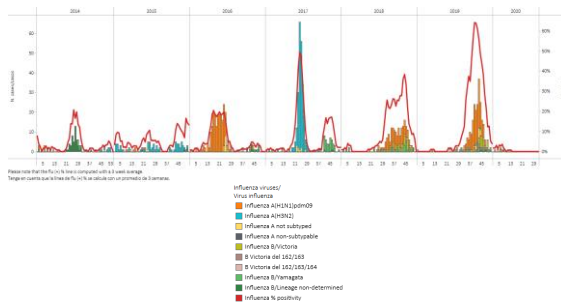
Graph 6. Costa Rica: Number of ILI cases, EW 32, 2019-20
Número de casos de ETI, SE 32 de 2019-20



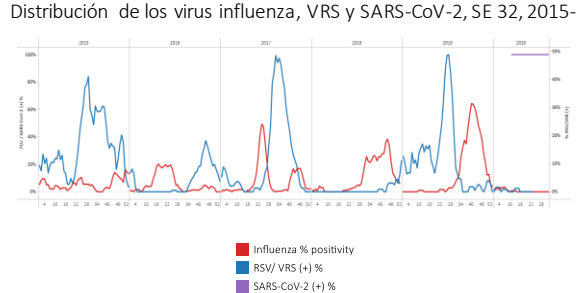
*To view more epi data, view [here](#). / Para ver más datos epi, vea [aquí](#).

- During EW 32, no detections of influenza were reported, influenza remained below the seasonal threshold; influenza B viruses circulated in previous months (Graphs 1 and 3). No RSV detections were reported. Percent positivity for SARS-CoV-2 remained the same compared to the percent observed in previous weeks (Graphs 2 and 4); 99.7% (3 028/3 038) of the analyzed samples tested positive for SARS-CoV-2. The number of SARI cases/100 inpatients decreased and was at the lowest level observed in previous seasons for the same period (Graph 5). No SARI admissions to ICU were recorded and six SARI death were reported, four deaths occurred among adults ≥ 60 years and the other two in adults 20-59 years. The number of pneumonia cases continued below the seasonal threshold for EW 32 compared to previous seasons (Graph 6). / En la SE 32, no se reportaron detecciones de influenza, la influenza se mantuvo por debajo del umbral estacional; los virus influenza B circularon en meses anteriores (Gráficos 1 y 3). No se informaron detecciones de VRS. El porcentaje de positividad para SARS-CoV-2 se mantuvo igual en comparación con el porcentaje observado en las semanas anteriores (Gráficos 2 y 4); el 99,7% (3 028/3 038) de las muestras analizadas dieron positivo para SARS-CoV-2. El número de casos de IRAG / 100 pacientes hospitalizados disminuyó y se ubicó en el nivel más bajo observado en temporadas anteriores para el mismo período (Gráfico 5). No se registraron ingresos por IRAG en la UCI y se informaron seis muertes por IRAG, cuatro muertes ocurrieron entre adultos ≥ 60 años y las otras dos en adultos de 20 a 59 años. El número de casos de neumonía continuó por debajo del umbral estacional para la SE 32 en comparación con temporadas anteriores (Gráfico 6).

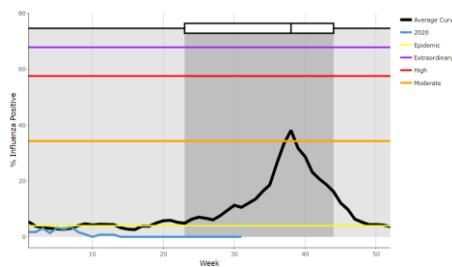
Graph 1. El Salvador: Influenza virus distribution, EW 32, 2014-20
Distribución de virus influenza, SE 32, 2014-20



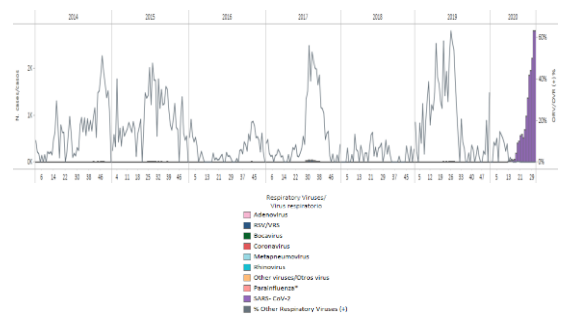
Graph 2. El Salvador: Influenza, RSV, and SARS-CoV-2 distribution, EW 32, 2015-20
Distribución de los virus influenza, VRS y SARS-CoV-2, SE 32, 2015-20



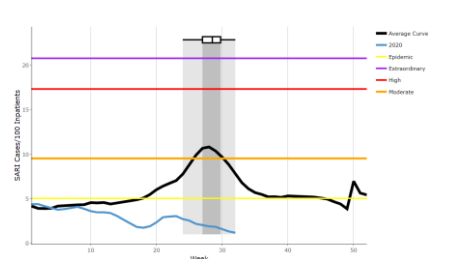
Graph 3. El Salvador: Percent positivity for influenza, EW 32, 2020 (compared to 2010-19)
Porcentaje de positividad de influenza, SE 32 de 2020 (comparación 2010-19)



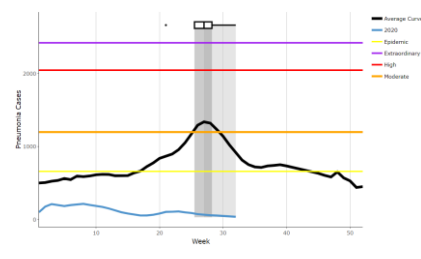
Graph 4. El Salvador: RSV and other respiratory viruses distribution, EW 32, 2014-20
Distribución del VRS otros virus respiratorios, SE 32, 2014-20



Graph 5. El Salvador: Number of SARI cases / 100 inpatients, EW 32, 2020 (compared to 2016-2019)
Número de casos de IRAG / 100 hospitalizaciones, SE 32 de 2020 (comparado con 2016-19)



Graph 6. El Salvador: Number of pneumonia cases EW 32, 2020 (compared to 2016-2020)
Número de casos de neumonía, SE 32 de 2020 (comparado con 2016-19)

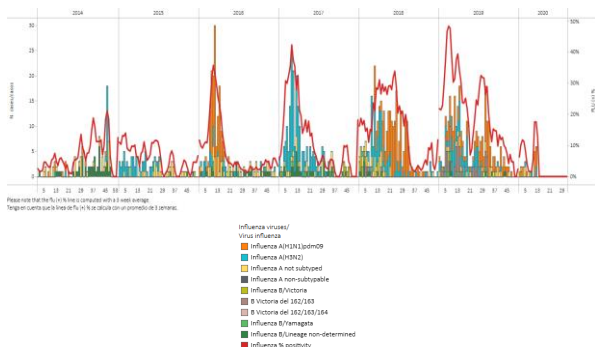


*To view more epi data, view [here](#). / Para ver más datos epi, vea [aquí](#).

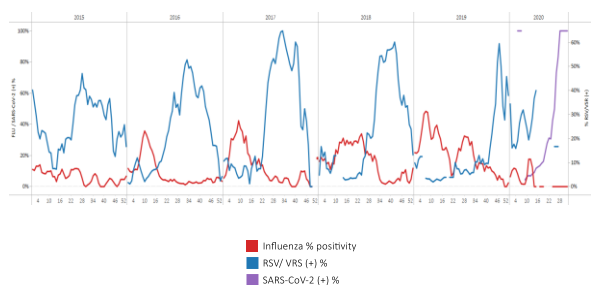
Guatemala

- During EW 32, no influenza or RSV detections were reported; influenza percent positivity remained at baseline levels with influenza A(H1N1)pdm09 and A(H3N2) viruses co-circulating in previous months. (Graphs 1, 2, and 3). No samples for SARS-CoV-2 were recorded this week. SARS-CoV-2 (Graph 4). / En la SE 32, no se informaron detecciones de influenza o VRS; el porcentaje de positividad de la influenza se mantuvo en los niveles basales con la circulación de los virus influenza A(H1N1)pdm09 y A(H3N2) en meses anteriores. (Gráficos 1, 2 y 3). No se registraron muestras para SARS-CoV-2 esta semana (Gráfico 4).

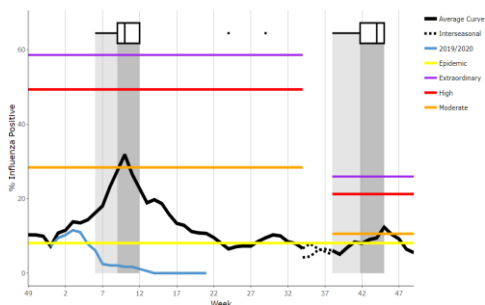
Graph 1. Guatemala: Influenza virus distribution, EW 32, 2014-20
Distribución de influenza, SE 32, 2014-20



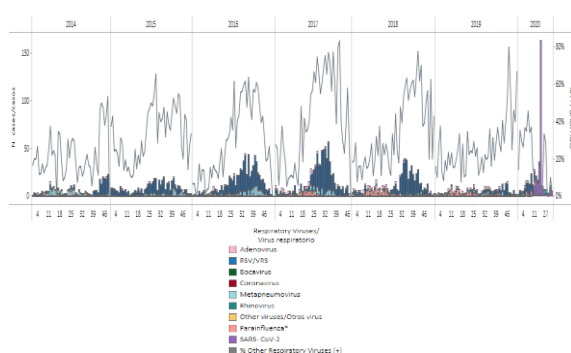
Graph 2. Guatemala: Influenza, RSV, and SARS-CoV-2 distribution, EW 32, 2015-20
Distribución de los virus influenza, VRS y SARS-CoV-2, SE 32, 2015-20



Graph 3. Guatemala: Percentage positivity for influenza, EW 32, 2020 (compared to 2010-19)
Porcentaje de positividad de influenza, SE 32 de 2020 (comparado con 2010-19)



Graph 4. Guatemala: RSV and other respiratory viruses distribution, EW 32, 2014-20
Distribución del VRS y otros virus respiratorios, SE 32, 2014-20

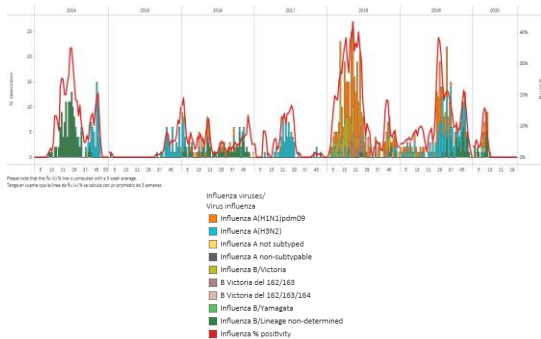


*To view more epi data, view [here](#). / Para ver más datos epi, vea [aquí](#).

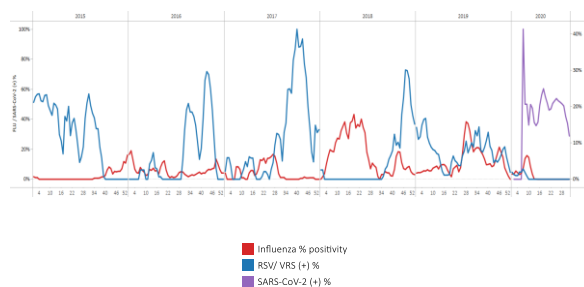
Honduras

- As of EW 32, no influenza or RSV detections were reported with influenza B viruses circulating in EW 16. Influenza and RSV activity remained at baseline levels this week (Graphs 1, 2, and 3). In EW 31, a total of 111 samples were analyzed for SARS-CoV-2, 28.8% tested positive. The number of SARI cases decreased and remained at extraordinary activity levels for this time of year compared to the average of previous seasons (Graph 5). / A la SE 32, no se notificaron detecciones de influenza o VRS con la circulación de los virus influenza B en la SE 16. La actividad de influenza y VRS permaneció en los niveles de referencia esta semana (Gráficos 1, 2 y 3). En la SE 31, de un total de 111 muestras analizadas para SARS-CoV-2, 28,8% resultaron positivas. El número de casos de IRAG disminuyó y se mantuvo en niveles de actividad extraordinario para esta época del año en comparación con el promedio de temporadas anteriores (Gráfico 5).

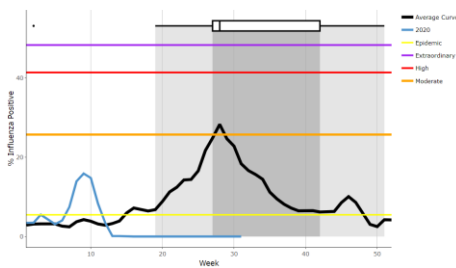
Graph 1. Honduras: Influenza virus distribution from sentinel surveillance, EW 32, 2014-20
Distribución virus de la influenza de la vigilancia centinela, SE 32, 2014-20



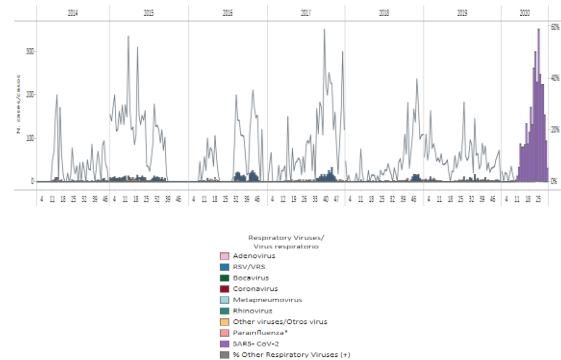
Graph 2. Honduras: Influenza, RSV, and SARS-CoV-2 distribution from sentinel surveillance, EW 32, 2015-20
Distribución de los virus influenza, VRS y SARS-CoV-2, de la vigilancia centinela SE 32, 2015-20



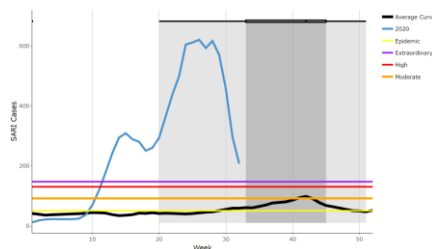
Graph 3. Honduras: Percent positivity for influenza, from sentinel surveillance, EW 32, 2020 (compared to 2010-19)
Porcentaje de positividad de influenza, de la vigilancia centinela, SE 32 de 2020 (comparado con 2010-19)



Graph 4. Honduras: RSV and other respiratory virus distribution from sentinel surveillance, EW 32, 2014-20
Distribución del VRS y otros virus respiratorios, de la vigilancia centinela SE 32, 2014-20



Graph 5. Honduras: SARI cases, from sentinel surveillance, EW 32, 2020 (compared to 2010-19)
Casos de IRAG de la vigilancia centinela, SE 32 de 2020 (comparado con 2010-19)

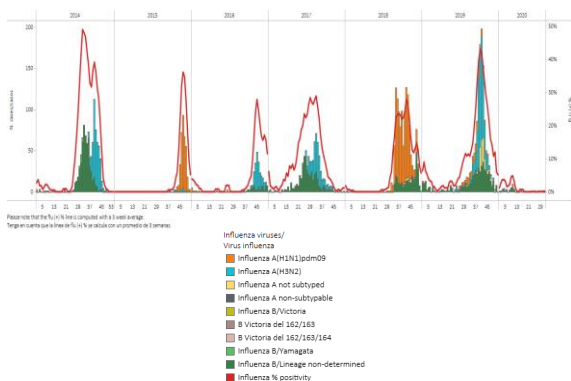


* To view more epi data, view [here](#). / Para ver más datos epi, vea [aquí](#).

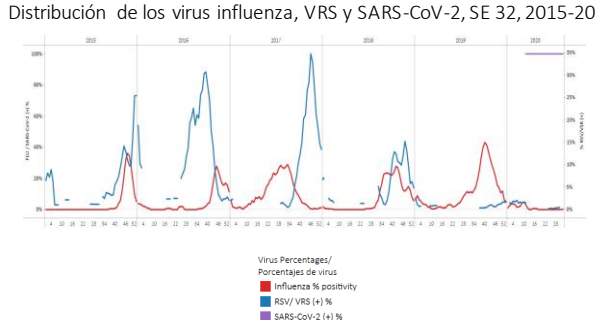
Nicaragua

- In EW 32, few influenza detections were reported with influenza A viruses circulating; influenza percent positivity was below the average epidemic curve. No RSV detections were recorded this week (Graphs 1, 2, and 3). SARS-CoV-2 detections have decreased and percent positive remained the same compared to the percent recorded in previous weeks (Graph 4). In EW 32, 83% (230/277) of the analyzed samples, tested positive for SARS-CoV-2. / En la SE 32, se notificaron pocas detecciones de influenza con la circulación de los virus influenza A; el porcentaje de positividad de la influenza estuvo por debajo de la curva epidémica promedio. No se registraron detecciones de VRS esta semana (Gráficos 1, 2 y 3). Las detecciones de SARS-CoV-2 han disminuido y el porcentaje positivo permanece igual comparado con el porcentaje registrado en semanas previas (Gráfico 4). En la SE 32, el 83,0% (230/277) de las muestras analizadas dieron positivo para el SARS-CoV-2.

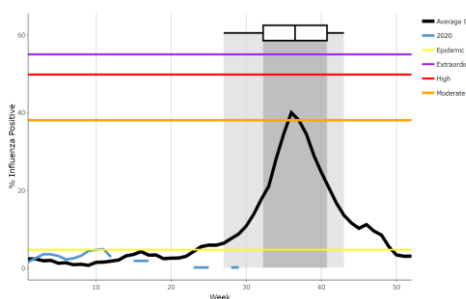
Graph 1. Nicaragua: Influenza virus distribution, EW 32, 2014-20
Distribución de influenza, SE 32, 2014-20



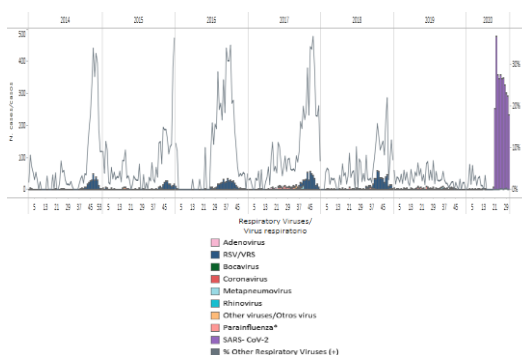
Graph 2. Nicaragua: Influenza, RSV, and SARS-CoV-2 distribution, EW 32, 2015-20
Distribución de los virus influenza, VRS y SARS-CoV-2, SE 32, 2015-20



Graph 3. Nicaragua: Percent positivity for influenza, from sentinel surveillance; EW 32, 2020 (compared to 2010-19)
Porcentaje de positividad de influenza de la vigilancia centinela; SE 32 de 2020 (comparado con 2010-19)



Graph 4. Nicaragua: RSV and other respiratory virus distribution, EW 32, 2014-20
Distribución del VRS y otros virus respiratorios, SE 32, 2014-20

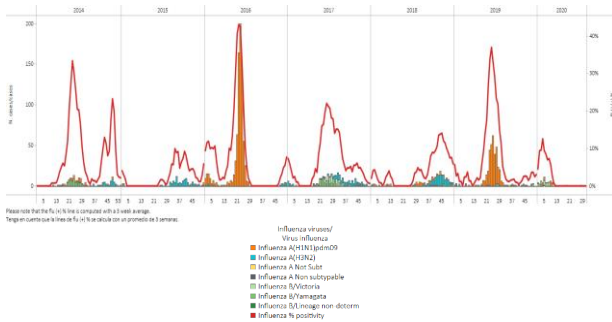


*To view more epi data, view [here](#). / Para ver más datos epi, vea [aquí](#).

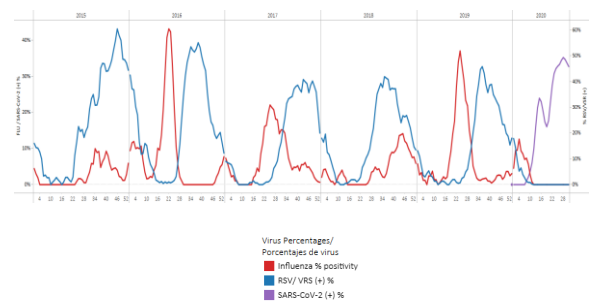
Panama

- In EW 30, no influenza or RSV detections were reported with influenza A(H1N1)pdm09 and B/Victoria circulating early in March (Graph 1 and 2). Influenza percent positivity decreased and remained below the season threshold (Graph 3). SARS-CoV-2 percent positive decreased compared to the previous week and was at 33% this week (Graph 2), detections decreased (Graph 4). Of 21 923 samples processed for SARS-CoV-2, 7 157 (32.6%) tested positive. / En la SE 30, no se notificaron detecciones de influenza o VRS con la circulación de los virus influenza A(H1N1)pdm09 y B/Victoria a principios de marzo (Gráficos 1 y 2). El porcentaje de positividad de la influenza disminuyó y permaneció por debajo del umbral de la temporada (Gráfico 3). El porcentaje de positividad para SARS-CoV-2 disminuyó en comparación con la semana previa y fue del 33% esta semana (Gráfico 2), las detecciones disminuyeron (Gráfico 4). De 21 923 muestras procesadas para SARS-CoV-2, 7 157 (32,6%) dieron positivo.

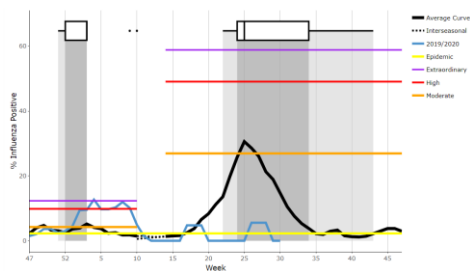
Graph 1. Panama: Influenza virus distribution, EW 30, 2015-20
Distribución virus de influenza, SE 30, 2015-20



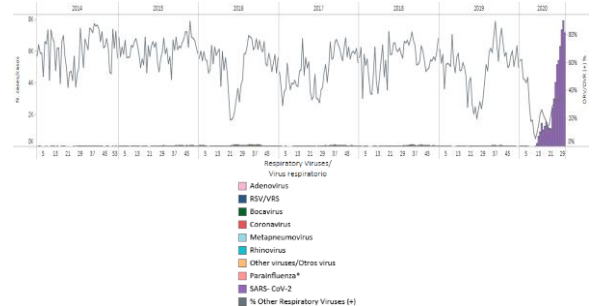
Graph 2. Panama: Influenza, RSV, and SARS-CoV-2 distribution, EW 30, 2015-20
Distribución de virus influenza, VRS y SARS-CoV-2, EW 30, 2015-20



Graph 3. Panama: Percent positivity for influenza, from sentinel surveillance, EW 30, 2020 (compared to 2010-19)
Porcentaje de positividad de influenza, de la vigilancia centinela, SE 30 de 2020 (comparado con 2010-19)



Graph 4. Panama: RSV and other respiratory viruses distribution, EW 30, 2014-20
Distribución del VRS y otros virus respiratorios, SE 30, 2014-20



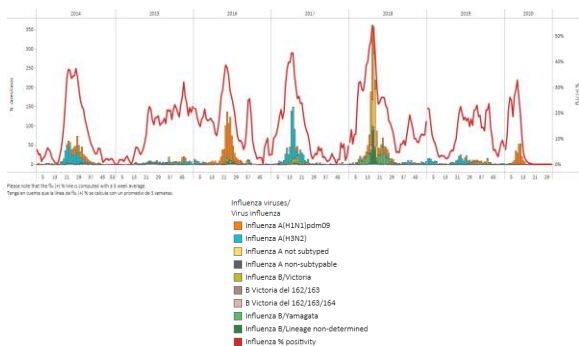
*To view more epi data, view [here](#). / Para ver más datos epi, vea [aquí](#).

South America / América del Sur – Andean countries / Países andinos

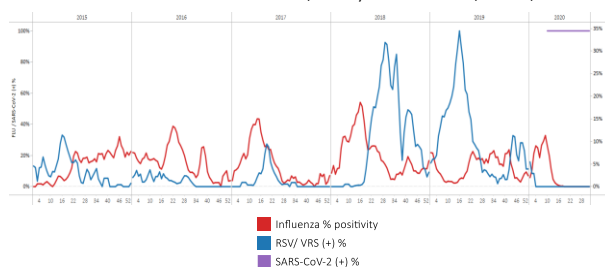
Bolivia

- During EW 32, 2020, no influenza detections were recorded with influenza A(H1N1)pdm09 viruses circulating in previous months; influenza percent positivity remained at baseline levels. No respiratory syncytial virus detections have been reported since EW 3. SARS-CoV-2 percent positive remained the same compared to previous weeks (Graphs 1, 2, and 3). SARS-CoV-2 detections decreased compared to the previous week, with 9 846 samples positive (Graph 4). / En la SE 32 de 2020, no se registraron detecciones de influenza con la circulación de los virus influenza A(H1N1)pdm09 en meses anteriores; el porcentaje de positividad para la influenza se mantuvo en los niveles iniciales. No se han reportado detecciones de virus respiratorio sincitial desde la SE 3. El porcentaje positivo de SARS-CoV-2 permaneció igual comparado con semanas previas (Gráficos 1, 2 y 3). Las detecciones de SARS-CoV-2 disminuyeron en comparación con semanas anteriores, con 9 846 muestras positivas (Gráfico 4).

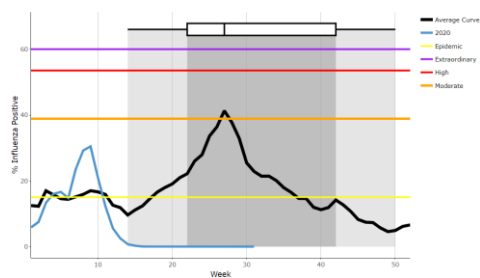
Graph 1. Bolivia: Influenza virus distribution, EW 32, 2015-20
Distribución de influenza, SE 32, 2015-20



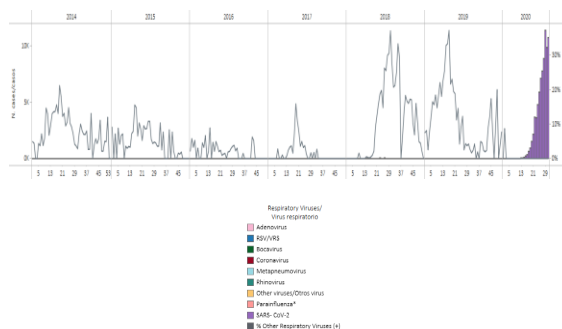
Graph 2. Bolivia: Influenza, RSV, and SARS-CoV-2 distribution, EW 32, 2015-20
Distribución de los virus influenza, VRS y SARS-CoV-2, SE 32, 2015-20



Graph 3. Bolivia: Percent positivity for influenza, EW 32, 2020 (compared to 2010-19)
Porcentaje de positividad de influenza, SE 32 de 2020 (comparado con 2010-19)



Graph 4. Bolivia: RSV and other respiratory viruses distribution, EW 32, 2014-20
Distribución del VRS y otros virus respiratorios, SE 32, 2014-20



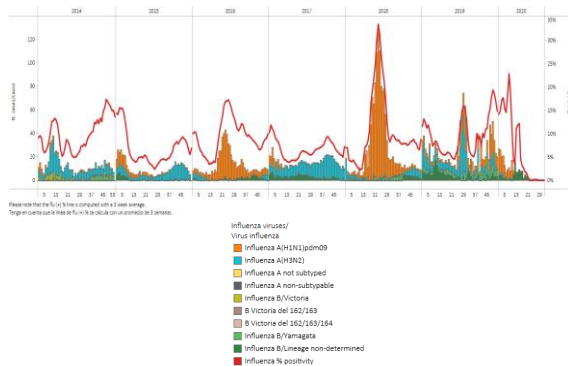
*To view more epi data, view [here](#). / Para ver más datos epi, vea [aquí](#).

Colombia

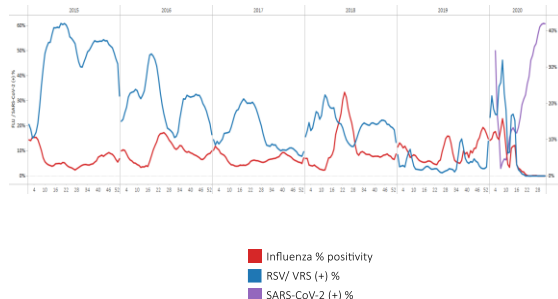
South America/ América del Sur- Andean Countries/ Países Andinos

- In Colombia, influenza detections trended downward with no detections in EW 32, influenza B virus detections were reported in the previous month (Graph 1). No respiratory syncytial virus (RSV) detections have been reported since EW 19 (Graph 2). RSV activity remained at baseline levels. Since EW 16, SARS-CoV-2 percent positive trended upward to decrease since EW 28 and remained at 61% compared to the last week (Graph 2), detections decreased compared to the previous week (Graph 3). Of the 25 297 samples analyzed for SARS-CoV-2, 15 623 (61.8%) tested positive. In EW 32 the three departments with the higher cumulative proportion of samples testing positive for SARS-CoV-2 were Cundinamarca, Atlántico, and Antioquia. SARI case counts in the general ward decreased and was above the seasonal threshold at moderate level of activity (Graph 4). The number of consultations for pneumonia and acute respiratory infections (ARI) continued steadily increasing and remained below the average seasonal level (Graphs 5 and 6). / En Colombia, las detecciones de influenza tendieron a disminuir sin detecciones en la SE 32, las detecciones de virus de influenza B se reportaron en el mes anterior (Gráfico 1). No se reportaron detecciones de virus respiratorio sincitial (VRS) en la SE 32, (Gráfico 2). La actividad de VRS se mantuvo en los niveles iniciales. Desde la SE 16, el porcentaje de positivos para SARS-CoV-2 tendió al alza para disminuir desde la SE 28 y permaneció en 61% comparado con la semana pasada (Gráfico 2), las detecciones disminuyeron en comparación con la semana anterior (Gráfico 3). De las 25 297 muestras analizadas para SARS-CoV-2, 15 623 (61,8%) dieron positivo. En la SE 32, los tres departamentos con mayor proporción acumulada de muestras con resultado positivo para SARS-CoV-2 fueron Cundinamarca, Atlántico y Antioquia. Los recuentos de casos de IRAG en la sala general disminuyeron y continuaron por encima del umbral estacional con un nivel moderado de actividad (Gráfico 4). El número de consultas por neumonía e infecciones respiratorias agudas (IRA) continuó aumentando de manera sostenida y se mantuvo por debajo del nivel promedio estacional (Gráficos 5 y 6).

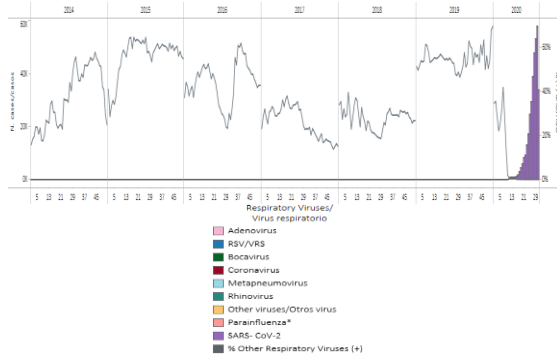
Graph 1. Colombia: Influenza virus distribution, EW 32, 2014-20
Distribución de virus influenza, SE 32, 2014-20



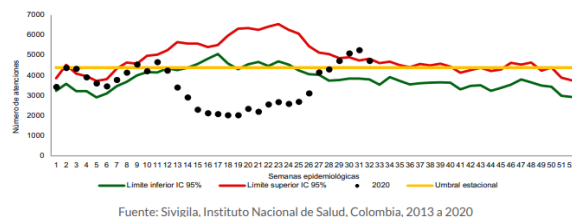
Graph 2. Colombia: Influenza, RSV and SARS-CoV-2 distribution, EW 32, 2015-20
Distribución de virus influenza, VRS y SAR-CoV-2, SE 32, 2015-20



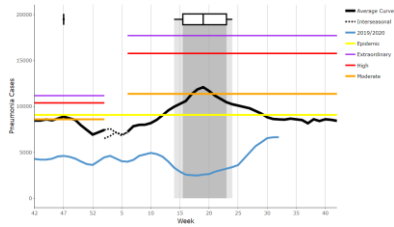
Graph 3. Colombia: RSV and other respiratory viruses distribution, EW 32, 2014-20
Distribución del VRS y otros virus respiratorios, SE 32, 2014-20



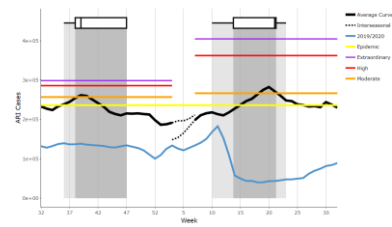
Graph 4. Colombia: Number of SARI cases in general ward, EW 32, 2020 (compared to 2013-19)
Número de casos de IRAG en sala general, SE 32 de 2020 (comparado con 2013-19)



Graph 5: Colombia: Pneumonia cases, EW 32, 2020
(compared to 2012-19)
Casos de neumonía, SE 32 de 2020 (comparado con 2012-19)



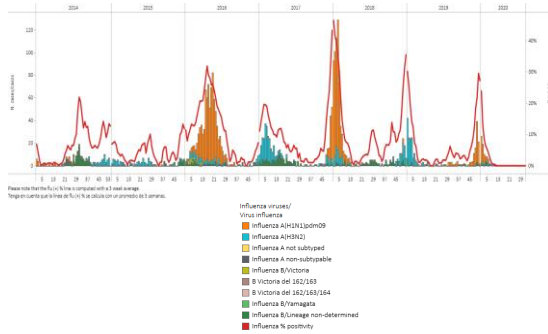
Graph 6. Colombia: Number of ARI cases (from all consultations)
EW 32, 2020 (compared to 2012-19)
Número de casos de IRA, (de todas consultas) SE 32 de 2020
(comparado con 2012-19)



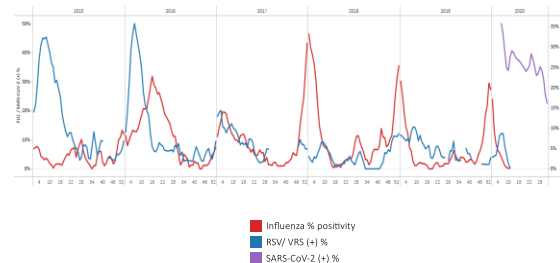
*To view more epi data, view [here](#). / Para ver más datos epi, vea [aquí](#).

- Influenza detections trended downward since EW 1 with no detections of influenza or respiratory syncytial virus recorded in EW 32. Influenza B, A(H1N1)pdm09, and A(H3N2) viruses were reported during the three first months of the year. SARS-CoV-2 percent positive decreased to 23% compared to the previous week (26%). The number of detections decreased compared to the previous week (Graphs 1, 2, 3, and 4). In EW 32, among 8 279 samples processed for SARS-CoV-2, 20.4% of samples tested positive, a decrease compared to 23.7 of samples tested positive in EW 31. The number of SARI / 100 inpatients and the number of pneumonia cases continued at baseline levels compared to previous seasons (Graphs 5 and 6). / Las detecciones de influenza tuvieron una tendencia a la baja desde la SE 1 sin detecciones de influenza o virus respiratorio sincitial registrado en la SE 32. Se reportaron virus de influenza B, A(H1N1)pdm09 y A(H3N2) durante los tres primeros meses del año. El porcentaje positivo de SARS-CoV-2 disminuyó al 20,4% en comparación con la semana anterior (23,7%). El número de detecciones disminuyó en comparación con la semana anterior (Gráficos 1, 2, 3 y 4). En la SE 32, de las 8 279 muestras procesadas para SARS-CoV-2, el 20,4% de las muestras dieron positivo, una disminución en comparación con el 23,7% de las muestras que dieron positivo en la SE 31. El número de casos de IRAG / 100 hospitalizaciones y de los casos de neumonía continuaron en niveles basales en comparación con temporadas previas (Gráficos 5 y 6).

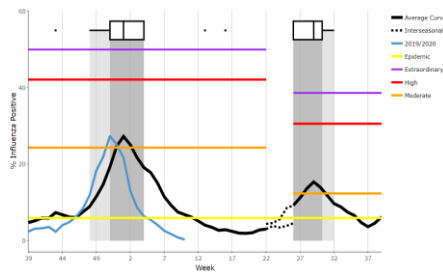
Graph 1. Ecuador: Influenza virus distribution from SARI sentinel cases, EW 32, 2014-20
Distribución de virus influenza de casos de IRAG centinela SE 32, 2014-20



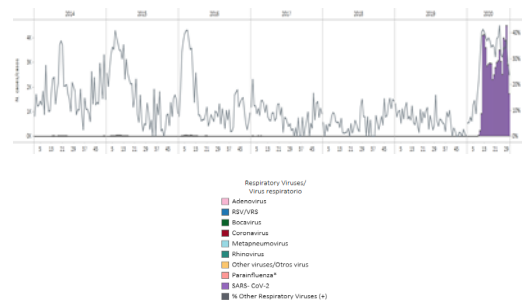
Graph 2. Ecuador: Influenza and RSV distribution from SARI sentinel cases, EW 32, 2015-20
Distribución de los virus influenza y VRS de casos de IRAG centinela, SE 32, 2015-20



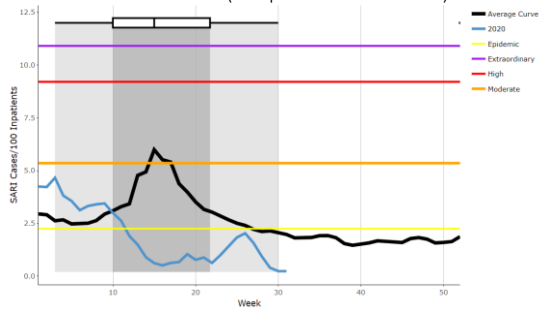
Graph 3. Ecuador: Percent positivity for influenza, EW 32, 2020 (in comparison to 2011-19)
Porcentaje de positividad de influenza, SE 32 de 2020 (comparado con 2011-19)



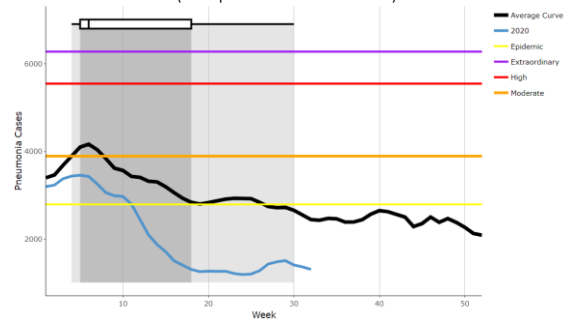
Graph 4. Ecuador: RSV and other respiratory viruses distribution, EW 32, 2014-20
Distribución del VRS y otros virus respiratorios, SE 32, 2014-20



Graph 5. Ecuador: Number of SARI cases / 100 inpatients, EW 32, 2020 (compared to 2015-2019)
 Número de casos de IRAG / 100 hospitalizaciones, SE 32 de 2020 (comparado con 2015-19)



Graph 6. Ecuador: Pneumonia cases, EW 32, 2020 (compared to 2012-19)
 Casos de neumonía, SE 32 de 2020 (comparado con 2012-19)

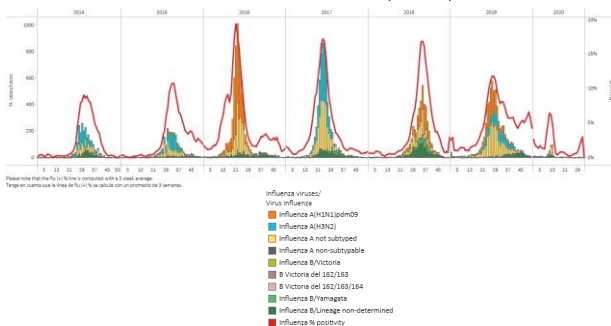


*To view more epi data, view [here](#). / Para ver más datos epi, vea [aquí](#).

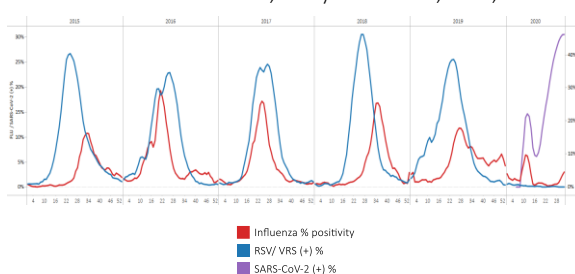
Argentina

- During EW 31, few influenza detections (five samples) were recorded with influenza B/Yamagata, influenza A(H1N1)pdm09, and influenza A(H3N2) viruses co-circulating. Influenza activity remained at baseline levels (Graphs 1 and 3). No RSV detections were recorded with detections of adenovirus and parainfluenza virus. SARS-CoV-2 detections continued increasing in EW 31 (Graphs 2 and 4). Among 125 932 samples analyzed for SARS-CoV-2, 38 478 (30.6%) tested positive. The three provinces with the highest cumulative percentage of samples testing positive for SARS-CoV-2 were Buenos Aires, Ciudad Autónoma de Buenos Aires, and Chaco. Throughout the year, the numbers of SARI cases and ILI patients, have been low, continued to decrease and remained at baseline levels (Graphs 5 and 6). / En la SE 31, se registraron pocas detecciones de influenza (cinco muestras) con la circulación concurrente de los virus influenza B/Victoria, influenza A(H1N1)pdm09 e influenza A(H3N2). La actividad de la influenza se mantuvo en niveles basales (Gráficos 1 y 3). No se registraron detecciones de VRS con pocas detecciones de los virus adenovirus y parainfluenza. Las detecciones de SARS-CoV-2 continuaron aumentando en la SE 31 (Gráficos 2 y 4). De 125 932 muestras analizadas para SARS-CoV-2, 38 478 (30,6%) dieron positivo. Las tres provincias con el porcentaje acumulado más alto de muestras que dieron positivo para SARS-CoV-2 fueron Buenos Aires, Ciudad Autónoma de Buenos Aires y Chaco. A lo largo del año, el número de casos de IRAG y de pacientes con ETI, ha sido bajo, continuó disminuyendo y se mantuvo en los niveles basales (Gráficos 5 y 6).

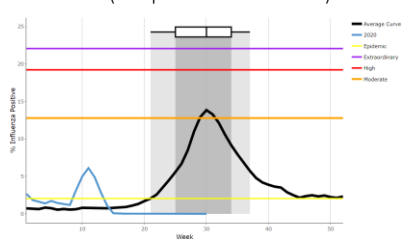
Graph 1. Argentina: Influenza virus distribution, EW 31, 2014-20
Distribución de virus influenza, SE 31, 2014-20



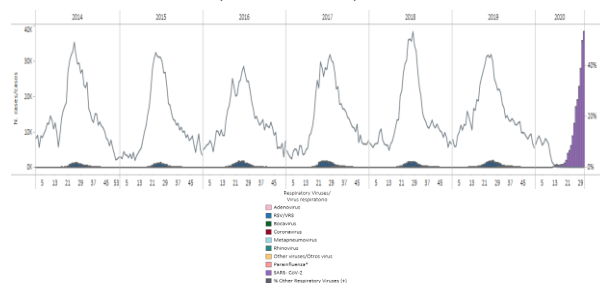
Graph 2. Argentina: Influenza, RSV, and SARS-CoV-2 distribution, EW 31, 2015-20
Distribución de virus influenza, VRS y SARS-CoV-2, SE 31, 2015-20



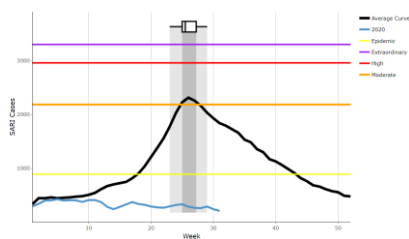
Graph 3. Argentina: Percent positivity for influenza, EW 31, 2020 (compared to 2010-19)
Porcentaje de positividad de influenza, SE 31 de 2020 (comparado con 2010-19)



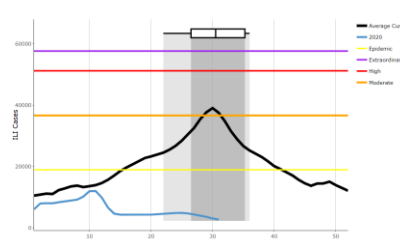
Graph 4. Argentina: RSV and other respiratory virus distribution, EW 31, 2014-20
Distribución del VRS y otros virus respiratorios, SE 31, 2014-20



Graph 5. Argentina: Number of SARI cases, EW 31, 2020 (compared to 2012-19)
Número de casos de IRAG, SE 31 de 2020 (comparado con 2012-19)



Graph 6. Argentina: Number of ILI cases, EW 31, 2020 (compared to 2012-19)
Número de casos ETI, SE 31 de 2020 (comparado con 2012-19)

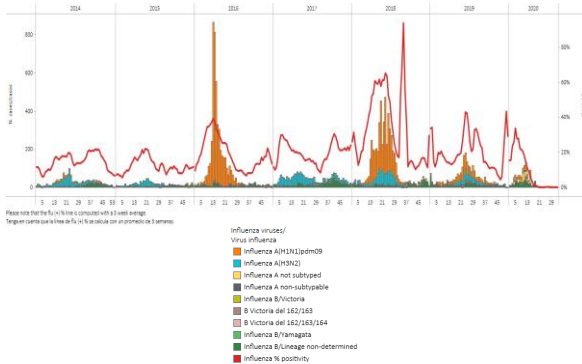


*To view more epi data, view [here](#). / Para ver más datos epi, vea [aquí](#).

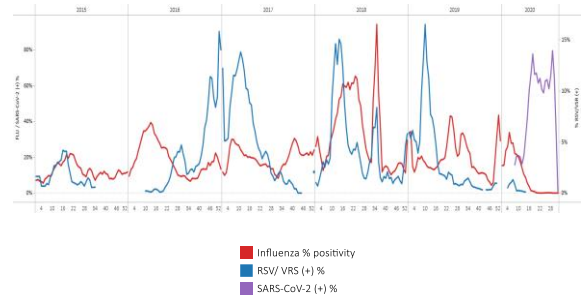
Brazil

- During EW 32, no influenza detections were reported, with influenza B viruses circulating in recent weeks. Percent positivity remained at baseline levels of activity compared to previous seasons for the same period (Graphs 1, 2, and 3). In EW 32, no RSV activity was recorded with no detections reported; SARS-CoV-2 percent positive decreased and detections decreased compared to previous weeks (Graphs 2 and 4). Overall, the number of SARI cases decreased compared to previous weeks and remained above levels observed in previous seasons for the same time of year and at high levels of activity. The highest proportion of SARI cases were caused by COVID-19 (Graph 5). During EW 32, the number of SARI deaths decreased compared to previous weeks; the highest proportion of SARI deaths were caused by COVID-19 and remained above levels observed in previous seasons for the same time of year (Graph 6). / En la SE 32, no se reportaron detecciones de influenza, con la circulación de los virus influenza B en las últimas semanas. El porcentaje de positividad se mantuvo en los niveles iniciales de actividad en comparación con temporadas anteriores para el mismo período (Gráficos 1, 2 y 3). En la SE 32, no se registró actividad de VRS y no se reportaron detecciones; el porcentaje de positivos para SARS-CoV-2 disminuyó y las detecciones disminuyeron en comparación con las semanas anteriores (Gráficos 2 y 4). En general, el número de casos de IRAG disminuyó en comparación con las semanas anteriores y se mantuvo por encima de los niveles observados en temporadas anteriores para la misma época del año en niveles altos de actividad, con la mayor proporción de casos de IRAG atribuidos a COVID-19 (Gráfico 5). Durante la SE 32, el número de muertes por IRAG disminuyó respecto a las semanas anteriores; la mayor proporción de muertes por IRAG se atribuyó al COVID-19 (Gráfico 6).

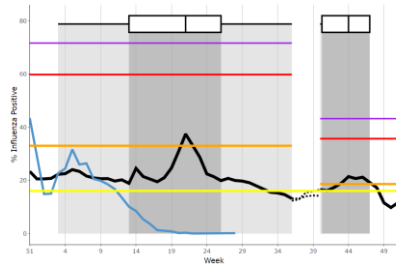
Graph 1. Brazil: All NICs. Influenza virus distribution, EW 32, 2014-20
Distribución de virus influenza, SE 32, 2014-20



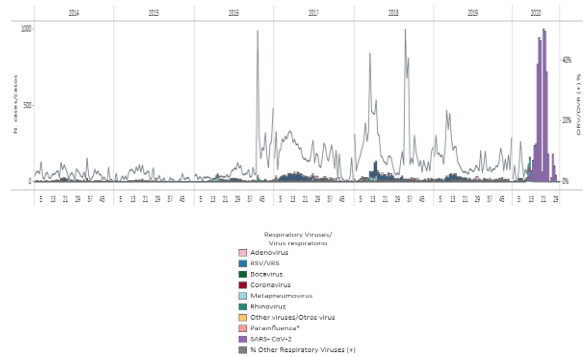
Graph 2. Brazil: All NICs. Influenza, RSV, and SARS-CoV-2, distribution, EW 32, 2015-20
Distribución de los virus influenza, VRS y SARS-CoV-2, SE 32, 2015-20



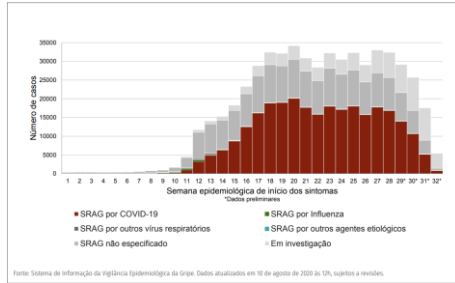
Graph 3. Brazil: Percent positivity for influenza, EW 32, 2020 (compared to 2011-19)
Porcentaje de positividad de influenza, SE 32 de 2020 (comparado con 2011-19)



Graph 4. Brazil: All NICs. RSV and other respiratory virus distribution, EW 32, 2014-20
Distribución del VRS y otros virus respiratorios SE 32, 2014-20

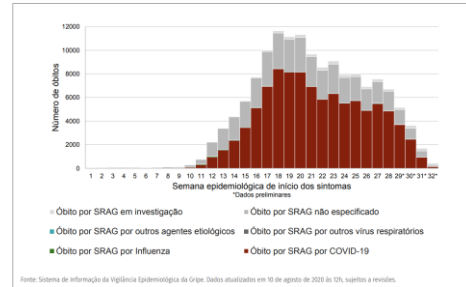


Graph 5. Brazil: SARI case counts, EW 32, 2020
Número de casos de IRAG, SE 32 de 2020



Source: SRAG data from <https://www.saude.gov.br>

Graph 6. Brazil: SARI deaths, EW 32, 2020
Muertes por IRAG, SE 32 de 2020



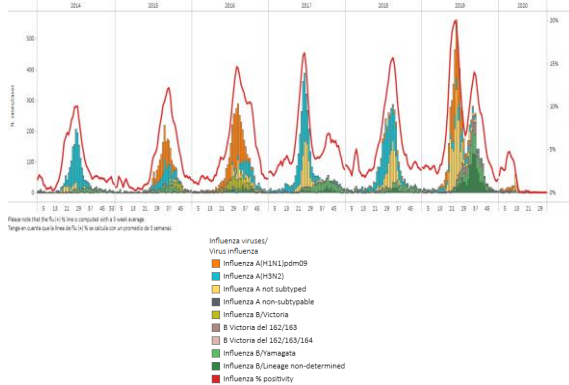
Source: SRAG data from <https://www.saude.gov.br>

*To view more epi data, view [here](#). / Para ver más datos epi, vea [aquí](#)

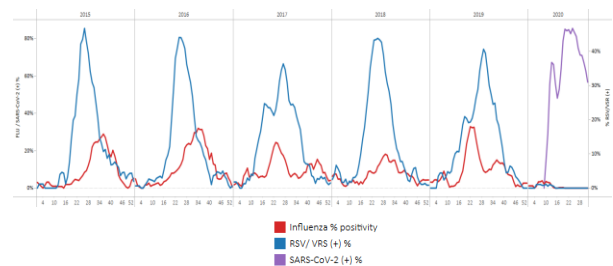
Chile

- During EW 32, no influenza detections were reported with influenza B viruses circulating in previous weeks. Influenza activity continued below the average epidemic curve at baseline levels (Graphs 1 and 3). Few respiratory syncytial virus detections were reported, with circulation of adenovirus, metapneumovirus, and parainfluenza viruses. At sentinel sites, SARS-CoV-2 percent positivity decreased at 57% compared to the previous week (Graph 2), and detections decreased compared to the last week (Graph 4). In EW 32, the number of ILI visits increased slightly compared to the number recorded in previous weeks and continued below the epidemic curve at baseline levels of activity (Graph 5). The number of SARI cases continued to decrease above the epidemic threshold for this time of year as compared to previous seasons, at low levels of activity (Graph 6). During EWs 29-32, 5 803 hospitalizations were recorded, 410 (7.1%) were SARI cases, of which 90.2% were tested for influenza and ORV. Of 186 SARI cases tested for SARS-CoV-2, 122 (65.6%) tested positive. None of the SARI cases tested positive for influenza or RSV. Among SARI cases, 75.4% reported at least one risk factor, 63.9% had a history of influenza vaccination, and 7.2% (72/995) were admitted to ICU. / En la SE 32, no se reportaron detecciones de influenza con la circulación de los virus influenza B en semanas previas. La actividad de la influenza continuó por debajo de la curva epidémica promedio en los niveles de referencia (Gráficos 1 y 3). Se notificaron pocas detecciones de virus respiratorio sincitial, con la circulación de adenovirus, metapneumovirus y parainfluenza. En los sitios centinela, el porcentaje de positividad del SARS-CoV-2 disminuyó a 57% en comparación con la semana anterior (Gráfico 2), y las detecciones disminuyeron en comparación con la última semana (Gráfico 4). En la SE 32, el número de visitas por ETI aumentó levemente en comparación con el número registrado en semanas anteriores y continuó por debajo de la curva epidémica en los niveles basales de actividad (Gráfico 5). El número de casos de IRAG continuó descendiendo por encima del umbral epidémico para esta época del año en comparación con temporadas anteriores, con niveles bajos de actividad (Gráfico 6). De la SE 29 a la 32, se registraron 5 803 hospitalizaciones, 410 (7,1%) fueron casos de IRAG, de los cuales 90,2% fueron analizados para influenza y OVR. De 186 casos de IRAG evaluados para SARS-CoV-2, 122 (65,6%) dieron positivo. Ninguno de los casos de IRAG resultó positivo para influenza o VRS. Entre los casos de IRAG, el 75,4% informó al menos un factor de riesgo, el 63,9% tenía antecedentes de vacunación contra la influenza y el 7,2% (72/995) ingresaron a la UCI.

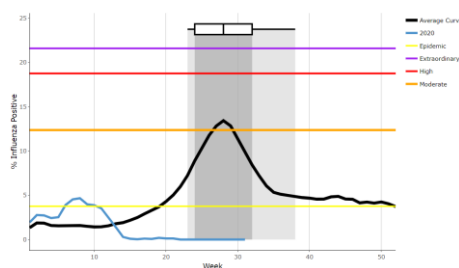
Graph 1. Chile: Influenza virus distribution, EW 32, 2014-20
Distribución de virus de influenza, SE 32, 2014-20



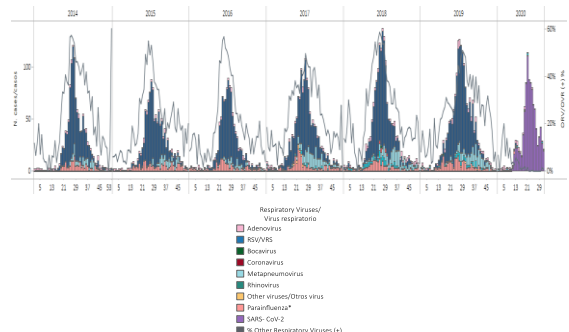
Graph 2. Chile: Influenza, RSV, and SARS-CoV-2, distribution, (sentinel surveillance) EW 32, 2015-20
Distribución de los virus influenza, VRS y SARS-CoV-2, (vigilancia centinela) SE 32, 2015-20



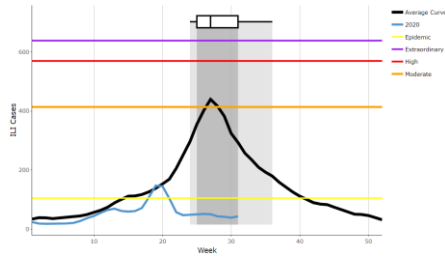
Graph 3. Chile: Percent positivity for influenza, EW 32, 2020 (compared to 2010-19)
Porcentaje de positividad de influenza, SE 32 de 2020 (comparado con 2010-19)



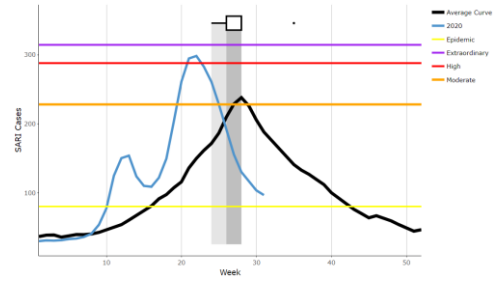
Graph 4. Chile: RSV and other respiratory viruses distribution, (sentinel surveillance) EW 32, 2014-20
Distribución del VRS y otros virus respiratorios (vigilancia centinela) SE 32, 2014-20



Graph 5. Chile: Number of ILI cases EW 32, 2020
(compared to 2015-19)
Número de consultas por ETI, SE 32 de 2020
(comparado con 2015-19)



Graph 6. Chile: Number of SARI cases, EW 32, 2020
(compared to 2015-19)
Número de casos de IRAG, SE 32 de 2020
(comparado con 2015-19)



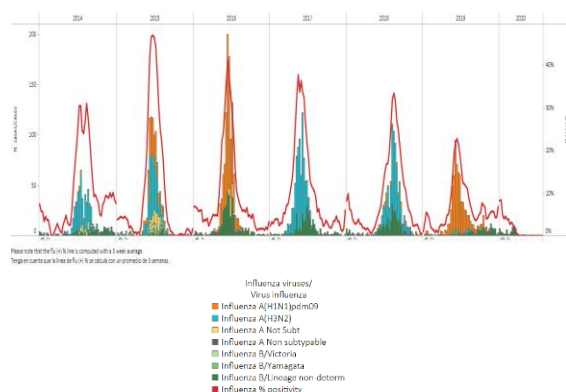
*To view more epi data, view [here](#). / Para ver más datos epi, vea [aquí](#).

Paraguay

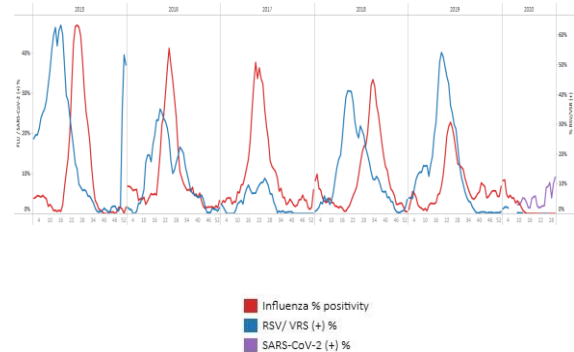
- Influenza detections were last reported in mid-April with influenza B viruses circulating; during EW 30, at the national level, no influenza detections were reported, and influenza activity continued at baseline levels (Graphs 1 and 3). Since EW 24, no RSV detections have been reported with adenovirus circulating in recent weeks. SARS-CoV-2 percent positive increased and was at 9%, and detections increased compared to the previous week (Graphs 2, and 4). During EWs 23-26, through influenza and other respiratory viruses (ORV) sentinel surveillance, 817 respiratory samples were collected among SARI cases. Of 748 SARI cases tested for SARS-CoV-2, 37 were positive (5.0%). The number of SARI cases / 100 inpatients decreased compared to the previous week and remained above the epidemic threshold for this time of year at low levels of activity (Graph 5). During EWs 23-26, 7 581 hospitalizations were recorded, 11.0% (834) were SARI cases, 23.7% (141/596) were admitted to ICU. Among SARI cases, 74.6% reported at least one risk factor, and 16 reported a history of influenza vaccination. The highest proportions of SARI cases were among adults aged 60 years and older (47.4%) followed by children 0-4 years (18.6%), and adults 20-39 years (12.0%). In the same period, 182 SARI-associated deaths were recorded, 69.2% occurred among adults 60 years and older. The number of ILI cases/1 000 outpatients remained similar to the number observed in the previous week, below the seasonal threshold (Graph 6). During the last four weeks, among the ILI cases sampled (505/896), all were negative for influenza and RSV; 408 ILI cases were tested for SARS-CoV-2, 22 were positive, most of the cases (77.3%) were 20-39 years old and from Alto Paraná. The highest proportion of ILI cases occurred among adults, 20-39 years 56.0% (253/505).

/ La última vez en la que se notificaron detecciones de influenza fue a mediados de abril con la circulación de virus influenza B; durante la SE 30, a nivel nacional, no se notificaron detecciones de influenza y la actividad de influenza continuó en los niveles de referencia (Gráficos 1 y 3). Desde la SE 24, no se han reportado detecciones de VRS con la circulación de adenovirus en las últimas semanas. El porcentaje de positivos para SARS-CoV-2 aumentó y fue del 9%, y las detecciones aumentaron en comparación con la semana anterior (Gráficos 2 y 4). De la SE 23 a la 26, a través de la vigilancia centinela de influenza y otros virus respiratorios (OVR), se recolectaron 817 muestras respiratorias entre los casos de IRAG. De 748 casos de IRAG probados para SARS-CoV-2, 37 fueron positivos (5,0%). El número de casos de IRAG/100 pacientes hospitalizados disminuyó en comparación con la semana anterior y se mantuvo por encima del umbral epidémico para esta época del año a niveles bajos de actividad (Gráfico 5). De la SE 23 a la 26, se registraron 7 581 hospitalizaciones, el 11,0% (834) fueron casos de IRAG, el 23,7% (141/596) ingresaron en la UCI. Entre los casos de IRAG, el 74,6% informó al menos un factor de riesgo, y 16 informaron antecedentes de vacunación contra la influenza. Las mayores proporciones de casos de IRAG se produjeron entre adultos de 60 años o más (47,4%) seguidos de niños de 0 a 4 años (18,6%) y adultos de 20 a 39 años (12,0%). En el mismo período, se registraron 182 muertes asociadas a IRAG, 69,2% ocurrieron entre adultos de 60 años y mayores. El número de casos de ETI/1 000 pacientes ambulatorios se mantuvo similar al número observado en la semana anterior, por debajo del umbral estacional (Gráfico 6). Durante las últimas cuatro semanas, entre los casos de ETI muestreados (505/896), todos fueron negativos para influenza y VRS. Se analizaron 408 casos de ETI para SARS-CoV-2, 22 fueron positivos, la mayoría de los casos (77,3%) tenían entre 20 y 39 años y eran de Alto Paraná. La mayor proporción de casos de ETI ocurrió en adultos de 20-39 años 56,0% (253/505).

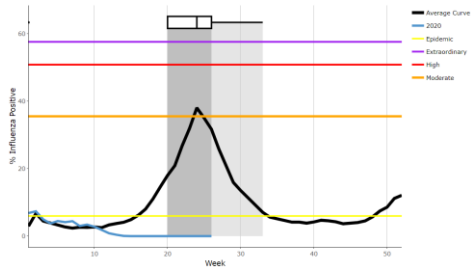
Graph 1. Paraguay: Influenza virus distribution EW 30, 2014-20
Distribución de virus de influenza, SE 30, 2014-20



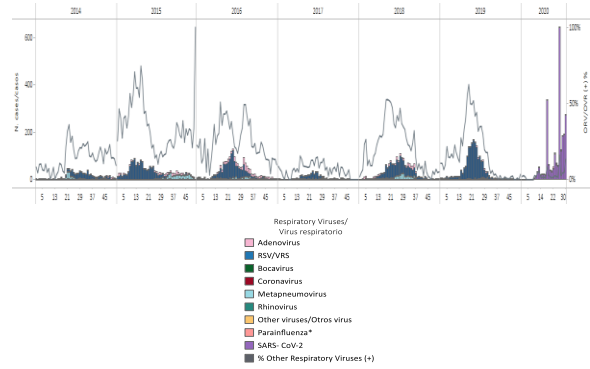
Graph 2. Paraguay: Influenza, RSV, and SARS-CoV-2 distribution, EW 30, 2015-20
Distribución de los virus influenza, VRS y SARS-CoV-2, SE 30, 2015-20



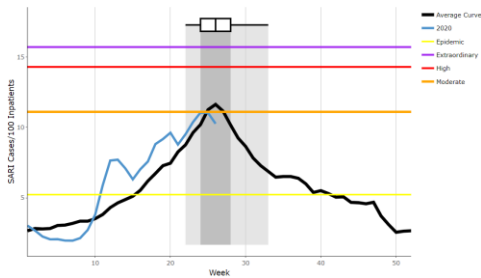
Graph 3. Paraguay: Percent positivity for influenza, EW 30, 2020 (in comparison to 2011-19)
 Porcentaje de positividad de influenza, SE 30 de 2020 (comparado con 2011-19)



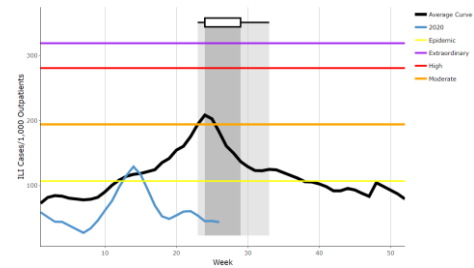
Graph 4. Paraguay: RSV and other respiratory viruses distribution, EW 30, 2014-20
 Distribución del VRS y otros virus respiratorios SE 30, 2014-20



Graph 5. Paraguay: SARI cases/100 inpatients EW 26, 2020 (compared to 2015-19)
 Casos de IRAG por cada 100 hospitalizaciones, SE 26 de 2020 (comparado con 2015-19)



Graph 6. Paraguay: ILI cases/1000 outpatients, EW 26, 2020 (compared to 2015-19)
 Casos de ETI por cada 1000 consultas ambulatorias, SE 26 de 2020 (comprado con 2015-19)

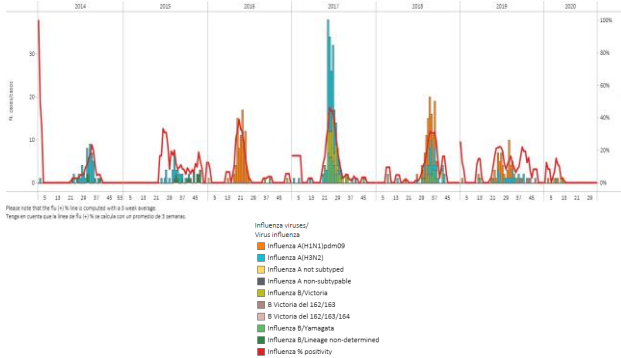


*To view more epi data, view [here](#). / Para ver más datos epi, vea [aquí](#).

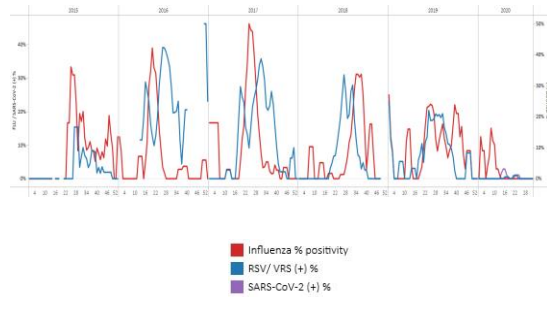
Uruguay

• During EW 32, no influenza detections were reported. Circulation of influenza A(H1N1)pmd09, influenza A(H3N2), and influenza B/Victoria was reported in previous months. During this week, no respiratory syncytial virus or other respiratory virus detections were reported. Influenza percent positivity remained below seasonal threshold levels. Since EW 23, no SARS-CoV-2 detections have been reported (Graphs 1, 2, and 3). SARI cases/100 hospitalizations decreased slightly compared to the previous week and were below the epidemic threshold compared to previous seasons for this time of year (Graph 4). During the last four weeks, 68.4% (13/19) of SARI cases were sampled, no SARI cases were positive for any of the respiratory viruses tested. Ten of the SARI cases reported having a history of at least one risk factor for developing severe influenza-related complications; none of the cases reported a history of influenza vaccination during this period. The age group with the highest proportion of SARI cases was adults 65 years and older (47.4%). Of 335 ICU admissions, 2.4% were SARI cases which is lower compared with the previous season for the same period. One SARI-associated death was recorded during the last four weeks and occurred among adults 65 years and older. / En la SE 32 no se notificaron detecciones de influenza. En meses anteriores se reportó circulación de los virus influenza A(H1N1)pmd09, influenza A(H3N2) e influenza B/Victoria. Durante esta semana, no se reportaron detecciones de virus respiratorio sincitial u otros virus respiratorios. El porcentaje de positividad para la influenza fluctuó en los últimos meses, disminuyó y permaneció por debajo de los niveles de umbral estacionales. Desde la SE 23, no se han reportado detecciones de SARS-CoV-2 (Gráficos 1, 2 y 3). Los casos de IRAG/100 hospitalizaciones disminuyeron levemente respecto a la semana anterior y estuvieron por debajo del umbral epidémico en comparación con temporadas anteriores para esta época del año (Gráfico 4). Durante las últimas cuatro semanas, se tomaron muestras del 68,4% (13/19) de los casos de IRAG, ningún caso de IRAG fue positivo para ninguno de los virus respiratorios analizados. Diez de los casos de IRAG informaron tener antecedentes de al menos un factor de riesgo para desarrollar complicaciones graves relacionadas con la influenza; ninguno de los casos informó antecedentes de vacunación contra la influenza durante este período. El grupo de edad con mayor proporción de casos de IRAG fue el de adultos de 65 años o más (47,4%). De 335 ingresos a la UCI, el 2,4% fueron casos de IRAG, menor en comparación con la temporada anterior para el mismo período. Se registró una muerte asociada a IRAG durante las últimas cuatro semanas y ocurrió entre adultos de 65 años o más.

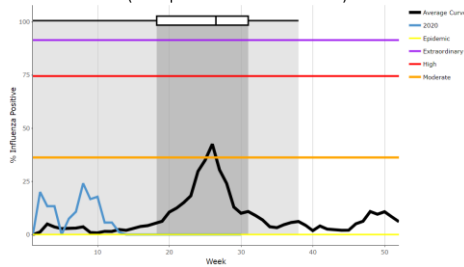
Graph 1. Uruguay: Influenza virus distribution EW 32, 2014-20
Distribución de virus de influenza, SE 32, 2014-20



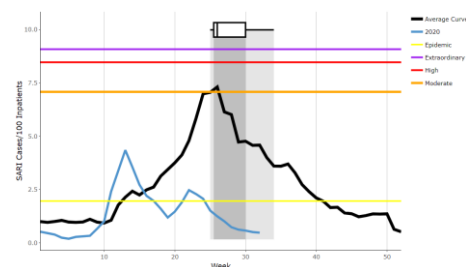
Graph 2. Uruguay: Influenza and RSV distribution, EW 32, 2015-20
Distribución de los virus influenza y VRS, SE 32, 2015-20



Graph 3. Uruguay: Percent positivity for influenza, EW 32, 2020
(compared to 2010-19)
Porcentaje de positividad de influenza, SE 32 de 2020
(comparado con 2010-19)



Graph 4. Uruguay: SARI cases/100 hospitalizations, EW 32, 2020
(compared to 2017-19)
Casos de IRAG/100 hospitalizaciones, SE 32 de 2020
(comparado con 2017-19)



*To view more epi data, view [here](#). / Para ver más datos epi, vea [aquí](#).

ACRONYMS

ARI	Acute Respiratory Infection
CARPHA	Caribbean Public Health Agency
CENETROP	Centro de Enfermedades Tropicales (Santa Cruz, Bolivia)
EW	Epidemiological Week
ILI	Influenza-like illness
INLASA	Instituto Nacional de Laboratorios de Salud (La Paz, Bolivia)
INS	Instituto Nacional de Salud
ORV	Other respiratory viruses
SARI	Severe acute respiratory infection
SEDES	Servicio Departamental de Salud (Bolivia)
ICU	Intensive Care Unit
RSV	Respiratory Syncytial Virus

ACRÓNIMOS

CARPHA	Agencia de Salud Pública del Caribe
CENETROP	Centro de Enfermedades Tropicales (Santa Cruz, Bolivia)
ETI	Enfermedad Tipo influenza
INLASA	Instituto Nacional de Laboratorios de Salud (La Paz, Bolivia)
INS	Instituto Nacional de Salud
IRA	Infección Respiratoria Aguda
IRAG	Infección Respiratoria Aguda grave
OVR	Otros virus respiratorios
SE	Semana epidemiológica
SEDES	Servicio Departamental de Salud (Bolivia)
UCI	Unidad de Cuidados Intensivos
VRS	Virus Respiratorio Sincitial